

Výzkumný ústav práce a sociálních věcí, Praha
Research Institute for Labour and Social Affairs, Prague

Bulletin No 19

Vývoj hlavních ekonomických a sociálních ukazatelů České republiky 1990 – 2003

Main Economic and Social Indicators of the Czech Republic 1990 – 2003

Počínaje Bulletinem No 17/2002 je jeho písemná verze publikovaná jen v roční periodicitě s ročními údaji v časové řadě počínaje zpravidla rokem 1990. Aktualizace čtvrtletních dat za poslední vykazovaný rok je prováděna pouze v elektronické verzi Bulletinu v termínech květen, červenec, říjen a leden na domovské adrese <http://www.vupsv.cz> (týká se částí I – Vybrané ekonomické výsledky a II – Vybrané sociální ukazatele).

Beginning by Bulletin No 17/2002 its printed version is published in annual periodicity only with the whole-year data in the form of long-term time series mostly from 1990. Updating of quarterly data for the last reporting year is available in the electronic version of the Bulletin in May, July, October and January at the Institute home page <http://www.vupsv.cz> (parts I – Main economic results and II – Selected social data).

Praha, květen – Prague, May
2004

Zdroje dat:	Statistické údaje převzaty či napočteny z podkladů ČSÚ, MPSV, MF a ČNB, ostatní údaje sestaveny z platných právních předpisů
Sources:	Statistical data based on publications of Czech Statistical Office, Ministry of Labour and Social Affairs, Ministry of Finance or Czech National Bank, other indicators constructed on basis of legislative regulations

Připravili: **J. Kux**, S. Ettlerová
Prepared by: I. Baštýř, D. Fischlová, J. Paloncyová

VÚPSV - RILSA
Palackého náměstí 4
128 01 Praha 2

Tel. ++420 2 24913627
++420 2 24972719
Fax: ++420 2 24972873
E-mail: jaroslav.kux@vupsv.cz
cicso@vupsv.cz

OBSAH - CONTENTS

	Strana/page
Souhrnný přehled základních ekonomických ukazatelů Summary table of main economic indicators	4
I. Vybrané ekonomické výsledky Main economic results	8
A. Výroba, produktivita Production, productivity	8
B. Zaměstnanost, nezaměstnanost Employment, unemployment	9
C. Ceny a mzdy Prices and wages	11
D. Zahraniční obchod, platební bilance Foreign trade, balance of payments	12
II. Vybrané sociální ukazatele Selected social data	13
III. Daně a pojistné Taxes and insurance	17
Poznámky – Notes	18
Grafy – Graphs	21
Přílohy – Annexes	26
1. Sociálně zdravotní systém, pojistné a daně Social and health systems, insurance and taxes	26
A. Výdaje na základní složky sociálně zdravotního systému 1990-2003 Social and health system expenditures 1990-2003	27
B. Částky životního minima 1991-2003 Subsistence levels 1991-2003	30
C. Pojistné na sociální zabezpečení, státní politiku zaměstnanosti a všeobecné zdravotní pojištění 1993-2003 Social, state employment policy and health insurance 1993-2003	31
D. Daň z příjmu fyzických osob 1993-2003 Income tax of physical persons 1993-2003	32
Grafy – Graphs	34

2.	Demografické ukazatele 1990-2003 (2002) Demographic indicators 1990-2003 (2002)	37
3.	Odvětвовá struktura zaměstnanosti 1990-2003 Employment by industry 1990-2003	44
4.	Mezinárodní srovnání úrovně průměrných mezd, mzdových příjmů domácností a nezaměstnanosti za rok 2002 International comparison of wages, earnings of households and unemployment in 2002	49

Základní ukazatele hospodářského vývoje ČR - souhrnná tabulka

Ukazatel	Merná jednotka	1990	1991	1992	1993	1994	1995	1996	1997	1998	1999	2000	2001	2002	2003
		Obyvatelstvo (stav koncem roku) *)	tis. osob <i>index (stejně obd.m.r.=100)</i>	10305 100,0	10313 100,1	10326 100,1	10334 100,1	10333 100,0	10321 99,9	10309 99,9	10299 99,9	10290 99,9	10278 99,9	10267 99,9	10206 .
Hrubý domácí produkt	mld Kc, běžné ceny <i>index (stejně obd.m.r.=100)</i>	626,2	753,8 120,4	842,6 111,8	1020,3 121,1	1182,8 115,9	1381,0 116,8	1567,0 113,5	1679,9 107,2	1839,1 109,5	1902,3 103,4	1984,8 104,3	2175,2 109,6	2275,6 104,6	2410,1 105,9
Hrubý domácí produkt	mld Kc, s.c. 1995 <i>index (stejně obd.m.r.=100)</i>	1449,4	1281,1 88,4	1274,5 99,5	1275,3 100,1	1303,6 102,2	1381,0 105,9	1440,4 104,3	1429,3 99,2	1414,4 99,0	1421,0 100,5	1467,3 103,3	1512,6 103,1	1542,2 102,0	1587,2 102,9
Průmyslová produkce a)	mld Kc, s.c. 1989 <i>index (stejně obd.m.r.=100)</i>	690,7 96,5	541,5 78,4	498,7 92,1	472,3 94,7	483,2 102,3	527,5 109,2	x 102,0	x 104,5	x 101,9	x 96,9	x 105,4	x 106,5	x 104,8	x 105,8
Stavební produkce **)	mld Kc, s.c. 1994 <i>index (stejně obd.m.r.=100)</i>	165,8 94,2	120,3 72,5	144,0 119,7	133,2 92,5	143,2 107,5	155,4 108,5	163,6 105,3	157,2 96,1	146,2 93,0	136,7 93,5	144,0 105,3	157,8 109,6	161,7 102,5	176,1 108,9
Zemědělská produkce **)	mld Kc, s.c. 1989 <i>index (stejně obd.m.r.=100)</i>	106,1 97,7	96,4 90,9	84,7 87,9	83,1 98,0	78,1 94,0	82,0 105,0	80,9 98,6	76,9 95,0	75,9 98,7	76,7 101,1	72,4 94,4	74,5 102,9	71,5 96,0	67,7 94,6
Zaměstnanost b)	tis. osob, průměr za rok <i>index (stejně obd.m.r.=100)</i>	5351 99,1	5059 94,5	4927 97,4	4848 98,4	4885 100,8	5012 102,6	5044 100,6	4947 98,1	4883 98,7	4760 97,5	4751 99,8	4766 100,3	4746 99,6	4725 99,5
Produktivita/1 pracovníka	tis. Kc, s.c. 1995 <i>index (stejně obd.m.r.=100)</i>	270,9	253,2 93,5	258,7 102,2	263,1 101,7	266,9 101,4	275,5 103,3	285,6 103,6	288,9 101,2	289,7 100,3	298,5 103,1	308,8 103,5	317,4 102,8	324,9 102,4	335,9 103,4
Registrovaná nezamestnanost	tis. osob, průměr za rok <i>index (stejně obd.m.r.=100)</i>	39	141 361,5	163 115,6	155 95,1	172 111,0	156 90,7	161 103,2	220 136,6	312 141,8	443 142,2	470 106,0	444 94,4	477 107,6	522 109,2
Míra nezamestnanosti - registrovaná - dle VŠPS (met. ILO)	%, průměr za rok	0,8	2,6	3,1	3,0	3,3	3,0	3,1	4,4	6,0	8,5	9,0	8,5	9,2	9,9
					4,3	4,3	4,0	3,9	4,8	6,5	8,7	8,8	8,1	7,3	7,8

*) od roku 2001 nové konstruované údaje na bázi výsledku sčítání lidu k 1.3. 2001 (srovnatelný index 2001/2000 na bázi demografické statistiky = 100,0)

**) přepocet VÚPSV za stavebnictví od roku 2001 a za zemědělství za rok 2003 do srovnatelných časových řad (indexy jsou v obou odvětvích nové počítány ze stálých cen roku 2000)

a) od roku 1996 výrobní index

b) vc. vedlejších pracovních poměrů; bez ozbrojených složek, žen na mateřské dovolené a učnu; údaj za rok 2003 přepocet VÚPSV do srovnatelných ročních časových řad indexem zaměstnanosti ze čtvrtletního výkaznictví roku 2003

Ukazatel	Merná jednotka	1990	1991	1992	1993	1994	1995	1996	1997	1998	1999	2000	2001	2002	2003
Spotřebitelské ceny (roční průměr)	<i>index (stejně obd.m.r.=100)</i>	109,7	156,6	111,1	120,8	110,0	109,1	108,8	108,5	110,7	102,1	103,9	104,7	101,8	100,1
Průměrná měsíční nominální mzda	Kc	3286	3792	4644	5817	6894	8172	9676	10691	11693	12666	13499	14669	15711	16766
	<i>index (stejně obd.m.r.=100)</i>	103,7	115,4	122,5	125,3	118,5	118,5	118,4	110,5	109,4	108,3	106,6	108,7	107,1	106,7
Reálné mzdy	<i>index (stejně obd.m.r.=100)</i>	94,5	73,7	110,3	103,7	107,7	108,6	108,8	101,9	98,8	106,1	102,6	103,8	105,2	106,6
Vývoz	mld Kc, b.c.	.	.	.	421,7	458,8	566,2	601,7	709,3	834,2	908,8	1121,1	1269,6	1254,9	1371,3
	<i>index (stejně obd.m.r.=100)</i>	108,8	123,4	106,3	117,9	117,6	108,9	123,4	113,2	98,8	109,3
Dovoz	mld Kc, b.c.	.	.	.	426,0	498,4	665,7	754,7	859,7	914,5	973,2	1241,9	1386,3	1325,7	1440,7
	<i>index (stejně obd.m.r.=100)</i>	117,0	133,6	113,4	113,9	106,4	106,4	127,6	111,6	95,6	108,7
Obchodní bilance (saldo)	mld Kc, b.c.	.	.	.	-4,3	-39,6	-99,5	-153,0	-150,4	-80,3	-64,4	-120,8	-116,7	-70,8	-69,4
Platební bilance - běžný účet	mill.USD, b.c.	.	.	.	456	-787	-1369	-4121	-3564	-1255	-1462	-2718	-3273	-4166	-5570
(saldo)	v % HDP	.	.	.	1,3	-1,9	-2,6	-7,1	-6,7	-2,2	-2,7	-5,3	-5,7	-6,0	-6,5
Platební bilance - celkem f)	mill.USD, b.c.	.	.	.	2926	2584	6864	64	2472	1670	1615	1114	1263	6456	232
(saldo)	v % HDP	.	.	.	8,4	6,3	13,1	0,1	-4,7	2,9	2,9	2,2	2,2	9,3	0,3
Prímé zahraniční investice	mld USD	0,1	0,7	0,9	0,7	0,9	2,6	1,4	1,3	3,7	6,3	5,0	5,6	8,5	2,6
	<i>index (stejně obd.m.r.=100)</i>	.	700	129	78	129	289	54	93	285	170	79	112	152	31
Státní rozpočet	saldo v mld Kc, b.c.	x	x	x	+1,1	+10,4	+7,2	-1,6	-15,7	-29,3	-29,6	-46,1	-67,7	-45,7	-109,1
	saldo v % HDP	x	x	x	0,1	0,9	0,5	-0,1	-0,9	-1,6	-1,6	-2,3	-3,1	-2,0	-4,5
	výdaje v % HDP	x	x	x	35,0	32,1	31,3	30,9	31,2	30,8	31,4	31,9	31,9	33,0	33,6
Danová kvóta - jednoduchá c)	%	x	x	x	25,5	24,0	23,6	22,7	21,7	20,9	21,9	21,8	21,4	21,5	21,4
- složená d)	%	x	x	x	40,3	39,7	39,0	38,1	37,5	36,3	37,2	37,7	37,0	37,4	37,3
Sociální kvóta e)	%	17,9	19,8	19,2	19,8	20,0	19,7	19,5	20,3	20,3	20,9	21,4	21,4	21,8	21,8

c) podíl daní a poplatků na HDP

d) podíl daní a poplatků, sociálního a zdravotního pojištění na HDP

e) podíl výdajů na sociálně-zdravotní systém na HDP

f) vc. kapitálového a finančního účtu

Basic Indicators of Economic Development of the CR - Summary Table

Indicator	Unit of measurement	1990 1991 1992 1993 1994 1995 1996 1997 1998 1999 2000 2001 2002 2003													
		1990	1991	1992	1993	1994	1995	1996	1997	1998	1999	2000	2001	2002	2003
Population (end of period) *)	thousands	10305	10313	10326	10334	10333	10321	10309	10299	10290	10278	10267	10206	10203	10211
	<i>index (the same period of previous year=100)</i>	100,0	100,1	100,1	100,1	100,0	99,9	99,9	99,9	99,9	99,9	99,9	.	100,0	100,1
Gross Domestic Product	bill.CZK,current prices	626,2	753,8	842,6	1020,3	1182,8	1381,0	1567,0	1679,9	1839,1	1902,3	1984,8	2175,2	2275,6	2410,1
	<i>index (the same period of previous year=100)</i>		120,4	111,8	121,1	115,9	116,8	113,5	107,2	109,5	103,4	104,3	109,6	104,6	105,9
Gross Domestic Product	bill.CZK, constant prices 1995	1449,4	1281,1	1274,5	1275,3	1303,6	1381,0	1440,4	1429,3	1414,4	1421,0	1467,3	1512,6	1542,2	1587,2
	<i>index (the same period of previous year=100)</i>		88,4	99,5	100,1	102,2	105,9	104,3	99,2	99,0	100,5	103,3	103,1	102,0	102,9
Industrial production a)	bill.CZK, constant prices 1989	690,7	541,5	498,7	472,3	483,2	527,5	x	x	x	x	x	x	x	x
	<i>index (the same period of previous year=100)</i>	96,5	78,4	92,1	94,7	102,3	109,2	102,0	104,5	101,9	96,9	105,4	106,5	104,8	105,8
Production of construction (gross) **)	bill.CZK, constant prices 1994	165,8	120,3	144,0	133,2	143,2	155,4	163,6	157,2	146,2	136,7	144,0	157,8	161,7	176,1
	<i>index (the same period of previous year=100)</i>	94,2	72,5	119,7	92,5	107,5	108,5	105,3	96,1	93,0	93,5	105,3	109,6	102,5	108,9
Production of agriculture (gross) **)	bill.CZK, constant prices 1989	106,1	96,4	84,7	83,1	78,1	82,0	80,9	76,9	75,9	76,7	72,4	74,5	71,5	67,7
	<i>index (the same period of previous year=100)</i>	97,7	90,9	87,9	98,0	94,0	105,0	98,6	95,0	98,7	101,1	94,4	102,9	96,0	94,6
Employment b)	thousands, average of year	5351	5059	4927	4848	4885	5012	5044	4947	4883	4760	4751	4766	4746	4725
	<i>index (the same period of previous year=100)</i>	99,1	94,5	97,4	98,4	100,8	102,6	100,6	98,1	98,7	97,5	99,8	100,3	99,6	99,5
Productivity per worker	th.CZK, constant prices 1995	270,9	253,2	258,7	263,1	266,9	275,5	285,6	288,9	289,7	298,5	308,8	317,4	324,9	335,9
	<i>index (the same period of previous year=100)</i>		93,5	102,2	101,7	101,4	103,3	103,6	101,2	100,3	103,1	103,5	102,8	102,4	103,4
Registered unemployment	thousands, average of year	39	141	163	155	172	156	161	220	312	443	470	444	477	522
	<i>index (the same period of previous year=100)</i>		361,5	115,6	95,1	111,0	90,7	103,2	136,6	141,8	142,2	106,0	94,4	107,6	109,2
Unemployment rate - registered - LFS (meth. ILO)	%, average of year	0,8	2,6	3,1	3,0	3,3	3,0	3,1	4,4	6,0	8,5	9,0	8,5	9,2	9,9
					4,3	4,3	4,0	3,9	4,8	6,5	8,7	8,8	8,1	7,3	7,8

*) since 2001 newly constructed data based on Census of population 1.3. 2001 (comparable index 2001/2000 based on demographic statistics = 100,0)

***) calculation in construction since 2001 and in agriculture for 2003 into comparable time-series by RILSA (indices in both industries are newly based on constant prices 2000)

a) since 1996 production index based on selected products

b) incl. second jobs; excl. armed forces, women on maternity leave and apprentices; data for 2003 calculated by RILSA into comparable annual time-series by employment index from quarterly surveys 2003

Indicator	Unit of measurement	1990	1991	1992	1993	1994	1995	1996	1997	1998	1999	2000	2001	2002	2003
Consumer prices (ann. average)	<i>index (the same period of previous year=</i>	109,7	156,6	111,1	120,8	110,0	109,1	108,8	108,5	110,7	102,1	103,9	104,7	101,8	100,1
Average monthly earnings	CZK	3286	3792	4644	5817	6894	8172	9676	10691	11693	12666	13499	14669	15711	16766
	<i>index (the same period of previous year=</i>	103,7	115,4	122,5	125,3	118,5	118,5	118,4	110,5	109,4	108,3	106,6	108,7	107,1	106,7
Real wages	<i>index (the same period of previous year=</i>	94,5	73,7	110,3	103,7	107,7	108,6	108,8	101,9	98,8	106,1	102,6	103,8	105,2	106,6
Export	bill.CZK, current prices	.	.	.	421,7	458,8	566,2	601,7	709,3	834,2	908,8	1121,1	1269,6	1254,9	1371,3
	<i>index (the same period of previous year=</i>	108,8	123,4	106,3	117,9	117,6	108,9	123,4	113,2	98,8	109,3
Import	bill.CZK, current prices	.	.	.	426,0	498,4	665,7	754,7	859,7	914,5	973,2	1241,9	1386,3	1325,7	1440,7
	<i>index (the same period of previous year=</i>	117,0	133,6	113,4	113,9	106,4	106,4	127,6	111,6	95,6	108,7
Trade balance (surplus, deficit)	bill.CZK, current prices	.	.	.	-4,3	-39,6	-99,5	-153,0	-150,4	-80,3	-64,4	-120,8	-116,7	-70,8	-69,4
Balance of payments - current account (surplus, deficit)	mill.USD, current prices <i>in % of GDP</i>	.	.	.	456	-787	-1369	-4121	-3564	-1255	-1462	-2718	-3273	-4166	-5570
		.	.	.	1,3	-1,9	-2,6	-7,1	-6,7	-2,2	-2,7	-5,3	-5,7	-6,0	-6,5
Balance of payments - total f) (surplus, deficit)	mill.USD, current prices <i>in % of GDP</i>	.	.	.	2926	2584	6864	64	2472	1670	1615	1114	1263	6456	232
		.	.	.	8,4	6,3	13,1	0,1	-4,7	2,9	2,9	2,2	2,2	9,3	0,3
Direct foreign investment	bill. USD	0,1	0,7	0,9	0,7	0,9	2,6	1,4	1,3	3,7	6,3	5,0	5,6	8,5	2,6
	<i>index (the same period of previous year=</i>	0,0	700,0	128,6	77,8	128,6	288,9	53,8	92,9	284,6	170,3	79,4	112,0	151,8	30,6
State budget	surplus, deficit in bill.CZK, current prices	x	x	x	+1,1	+10,4	+7,2	-1,6	-15,7	-29,3	-29,6	-46,1	-67,7	-45,7	-109,1
	<i>surplus, deficit in % of GDP</i>	x	x	x	0,1	0,9	0,5	-0,1	-0,9	-1,6	-1,6	-2,3	-3,1	-2,0	-4,5
	<i>expenditure in % of GDP</i>	x	x	x	35,0	32,1	31,3	30,9	31,2	30,8	31,4	31,9	31,9	33,0	33,6
Tax share - single c)	%	x	x	x	25,5	24	23,6	22,7	21,7	20,9	21,9	21,8	21,4	21,5	21,4
- composed d)	%	x	x	x	40,3	39,7	39,0	38,1	37,5	36,3	37,2	37,7	37,0	37,4	37,3
Social share e)	%	17,9	19,8	19,2	19,8	20,0	19,7	19,5	20,3	20,3	20,9	21,4	21,4	21,8	21,8

c) share of taxes and related payments in % of GDP

d) share of taxes, related payments and social insurance in % of GDP

e) social and health system expenditures in % of GDP

f) incl. capital and financial accounts

I. VYBRANÉ EKONOMICKÉ VÝSLEDKY
SELECTED ECONOMIC RESULTS

A. VÝROBA, PRODUKTIVITA
PRODUCTION, PRODUCTIVITY

Ukazatel Variable	Merná jednotka Unit of measurement	Rok Year	Absolutně In abs.fig.	Růst,pokles v % 1) Increase,decrease in % 1)
a	b	c	1	2
Hrubý domácí produkt Gross domestic product	mld Kc, s.c.1995 bill.Kc, const.pr. 1995	1990	1449,4	
		1991	1281,1	-11,6
		1992	1274,5	-0,5
		1993	1275,3	0,1
		1994	1303,6	2,2
		1995	1381,0	5,9
		1996	1440,4	4,3
		1997	1429,3	-0,8
		1998	1414,4	-1,0
		1999	1421,0	0,5
		2000	1467,3	3,3
		2001	1512,6	3,1
		2002	1542,2	2,0
2003	1587,2	2,9		
Průmyslová produkce 2) Industrial production 2)	mld Kc, s.c.1989 bill.Kc, const.pr.1989	1990	690,7	-3,5
		1991	541,5	-21,6
		1992	498,7	-7,9
		1993	472,3	-5,3
		1994	483,2	2,3
		1995	527,5	9,2
		1996	x	2,0
		1997	x	4,5
		1998	x	1,9
		1999	x	-3,1
		2000	x	5,4
		2001	x	6,5
		2002	x	4,8
2003	x	5,8		
Stavební produkce *) Production of construction (gross) *)	mld Kc, s.c.1994 bill.Kc, const.pr.1994	1990	165,8	5,8
		1991	120,3	-27,5
		1992	144,0	19,2
		1993	133,2	-7,5
		1994	143,2	7,5
		1995	155,4	8,5
		1996	163,6	5,2
		1997	157,2	-3,9
		1998	146,2	-7,0
		1999	136,7	-6,5
		2000	144,0	5,3
		2001	157,8	9,6
		2002	161,7	2,5
2003	176,1	8,9		
Produktivita práce (HDP na pracovníka) Productivity of labour (GDP per person empl.)	tis. Kc, s.c.1995 th.Kc, const.pr. 1995	1990	270,9	
		1991	253,2	-6,5
		1992	258,7	2,2
		1993	263,1	1,7
		1994	266,9	1,4
		1995	275,5	3,2
		1996	285,6	3,7
		1997	288,9	1,2
		1998	289,7	0,3
		1999	298,5	3,1
		2000	308,8	3,5
		2001	317,4	2,8
		2002	324,9	2,4
2003	335,9	3,4		

*) prepocet VÚPSV od roku 2001 do srovnatelných časových rad (indexy jsou nove počítány ve stálých cenách roku 2000)

*) calculation since 2001 into comparable time-series by RILSA (indices are newly calculated in constant prices 2000)

**B. ZAMESTNANOST, NEZAMESTNANOST
EMPLOYMENT, UNEMPLOYMENT**

Ukazatel Variable	Merná jednotka Unit of measurement	Rok Year	Absolutně In abs.fig.	Růst,pokles v % 1) Increase,decrease in % 1)
a	b	c	1	2
Pocet pracovníků (prům.stav) 3) *) Employed (yearly average) 3) *)	tis. osob thousands	1990	5351	-0,9
		1991	5059	-5,5
		1992	4927	-2,6
		1993	4848	-1,6
		1994	4885	0,8
		1995	5012	2,6
		1996	5044	0,6
		1997	4947	-1,9
		1998	4883	-1,3
		1999	4760	-2,5
		2000	4751	-0,2
		2001	4766	0,3
		2002	4746	-0,4
2003	4725	-0,5		
Volná pracovní místa (prům.stav) Vacancies (average)	tis. thousands	1990	.	.
		1991	42	.
		1992	76	81,0
		1993	69	-9,2
		1994	73	5,8
		1995	91	24,7
		1996	99	8,8
		1997	78	-21,2
		1998	56	-28,2
		1999	36	-37,0
		2000	46	28,9
		2001	58	26,5
		2002	49	-16,5
2003	43	-12,5		
Registrovaní uchazeči o práci (prům.stav) Registered job applicants (average)	tis. osob thousands	1990	39	.
		1991	141	.
		1992	163	15,6
		1993	155	-4,9
		1994	172	11,0
		1995	156	-9,3
		1996	161	3,2
		1997	220	36,6
		1998	312	41,8
		1999	443	42,2
		2000	470	6,0
		2001	444	-5,6
		2002	477	7,6
2003	522	9,2		
v tom: muži of which: males	tis. osob thousands	1991	63	.
		1992	69	9,5
		1993	66	-4,4
		1994	73	10,6
		1995	63	-13,7
		1996	68	7,9
		1997	94	38,2
		1998	138	46,8
		1999	212	53,7
		2000	230	8,5
		2001	218	-5,3
		2002	235	8,3
		2003	258	9,4
ženy females	tis. osob thousands	1991	78	.
		1992	94	20,5
		1993	89	-5,4
		1994	99	11,2
		1995	93	-6,1
		1996	93	0,0
		1997	126	35,5
		1998	174	38,1
		1999	231	33,1
		2000	240	3,8
		2001	226	-5,8
		2002	242	6,9
		2003	264	9,1

*) údaj za rok 2003 prepocet VÚPSV do srovnatelných ročních časových řad indexem zaměstnanosti ze čtvrtletního výkaznictví roku 2003

*) data for 2003 calculated by RILSA into comparable annual time - series by employment index from quarterly surveys 2003

Ukazatel Variable	Merná jednotka Unit of measurement	Rok Year	Absolutně In abs.fig.	Růst,pokles v % 1) Increase,decrease in % 1)
a	b	c	1	2
Nezamestnaní (podle výběrových soupisu pracovních sil - prům.stav) Unemployed (based on labour force sample survey - average)	tis. osob	1993	220	.
		1994	221	0,5
	thousands	1995	208	-5,9
		1996	201	-3,4
		1997	248	23,4
		1998	336	35,5
		1999	454	35,3
		2000	455	0,2
		2001	421	-7,5
		2002	377	.
2003	399	5,8		
v tom: muži of which: males	tis. osob	1993	97	.
		1994	102	5,2
	thousands	1995	98	-3,9
		1996	95	-3,1
		1997	113	18,9
		1998	146	29,2
		1999	211	44,5
		2000	212	0,5
		2001	195	-8,0
		2002	171	.
2003	175	2,3		
ženy females	tis. osob	1993	123	.
		1994	119	-3,3
	thousands	1995	110	-7,6
		1996	106	-3,6
		1997	135	27,4
		1998	190	40,7
		1999	243	28,2
		2000	243	0,0
		2001	226	-7,0
		2002	206	.
2003	224	8,7		
Míra nezamestnanosti (prům.stav) Unemployment rate (average) <i>(ve sl.1 na základe registru uchazecu o práci, ve sl.2 na základe výběrových šetření pracovních sil)</i> <i>(in col.1 based on job applicants register, in col.2 based on labour force sample survey)</i>	%	1990	0,8	.
	%	1991	2,6	.
		1992	3,1	.
		1993	3,0	4,3
		1994	3,3	4,3
		1995	3,0	4,0
		1996	3,1	3,9
		1997	4,4	4,8
		1998	6,0	6,5
		1999	8,5	8,7
		2000	9,0	8,7
		2001	8,5	8,1
		2002	9,2	7,3
	2003	9,9	7,8	
v tom: muži of which: male	%	1990	.	.
	%	1991	2,3	.
		1992	2,6	.
		1993	2,4	3,4
		1994	2,6	3,6
		1995	2,3	3,4
		1996	2,4	3,3
		1997	3,3	3,9
		1998	4,8	5,0
		1999	7,3	7,3
		2000	7,9	7,3
		2001	7,5	6,8
		2002	8,1	5,9
	2003	8,7	6,1	
ženy female	%	1990	.	.
	%	1991	3,0	.
		1992	3,6	.
		1993	3,5	5,4
		1994	4,1	5,2
		1995	3,8	4,8
		1996	3,8	4,7
		1997	5,5	5,9
		1998	7,6	8,2
		1999	10,1	10,5
		2000	10,4	10,6
		2001	9,9	9,9
		2002	10,5	9,0
	2003	11,4	9,9	

C. CENY A MZDY
PRICES AND WAGES

Ukazatel Variable	Merná jednotka Unit of measurement	Rok Year	Absolutne In abs.fig.	Růst,pokles v % 1) Increase,decrease in % 1)
a	b	c	1	2
Spotřebitelské ceny Consumer prices	%	1990	x	9,7
	%	1991	x	56,6
		1992	x	11,1
		1993	x	20,8
		1994	x	10,0
		1995	x	9,1
		1996	x	8,8
		1997	x	8,5
		1998	x	10,7
		1999	x	2,1
		2000	x	3,9
		2001	x	4,7
		2002	x	1,8
	2003	x	0,1	
Průměrné měsíční nominální mzdy Average monthly earnings	Kc	1990	3286	3,7
	Kc	1991	3792	15,4
		1992	4644	22,5
		1993	5817	25,3
		1994	6894	18,5
		1995	8172	18,5
		1996	9676	18,4
		1997	10691	10,5
		1998	11693	9,4
		1999	12666	8,3
		2000	13499	6,6
		2001	14669	8,7
		2002	15711	7,1
	2003	16766	6,7	
Reálné mzdy Real wages	%	1990	x	-5,5
	%	1991	x	-26,3
		1992	x	10,3
		1993	x	3,7
		1994	x	7,7
		1995	x	8,6
		1996	x	8,8
		1997	x	1,9
		1998	x	-1,2
		1999	x	6,1
		2000	x	2,6
		2001	x	3,8
		2002	x	5,2
	2003	x	6,6	

D. ZAHRANICNÍ OBCHOD, PLATEBNÍ BILANCE
FOREIGN TRADE, BALANCE OF PAYMENTS

Ukazatel Variable	Merná jednotka Unit of measurement	Rok Year	Absolutne In abs.fig.	Růst,pokles v % 1) Increase,decrease in % 1)
a	b	c	1	2
Vývoz Export	mld Kc, b.c. bill.Kc, curr.pr.	1993	421,7	.
		1994	458,8	8,8
		1995	566,2	23,4
		1996	601,7	6,3
		1997	709,3	17,9
		1998	834,2	17,6
		1999	908,8	8,9
		2000	1121,1	23,4
		2001	1269,6	13,2
		2002	1254,9	-1,2
Dovoz Import	mld Kc, b.c. bill.Kc, curr.pr.	1993	426,0	.
		1994	498,4	17,0
		1995	665,7	33,6
		1996	754,7	13,4
		1997	859,7	13,9
		1998	914,5	6,4
		1999	973,2	6,4
		2000	1241,9	27,6
		2001	1386,3	11,6
		2002	1325,7	-4,4
Obchodní bilance Trade balance	mld Kc, b.c. bill.Kc, curr.pr.	1993	-4,3	.
		1994	-39,6	684
		1995	-99,5	152
		1996	-153,0	54
		1997	-150,4	-2
		1998	-80,3	-47
		1999	-64,4	-20
		2000	-120,8	88
		2001	-116,7	-3
		2002	-70,8	-39
Platební bilance (běžný účet celkem) Balance of payments (current account total)	mil. USD mill. USD	1993	456	.
		1994	-787	.
		1995	-1369	74,0
		1996	-4121	201,0
		1997	-3564	-13,5
		1998	-1255	-64,8
		1999	-1462	16,5
		2000	-2718	85,9
		2001	-3273	20,4
		2002	-4166	27,3
2003	-5570	33,7		

**II. VYBRANÉ SOCIÁLNÍ UKAZATELE
SELECTED SOCIAL INDICATORS**

Ukazatel Variable	Merná jednotka Unit of measurement	Rok Year	Absolutne In abs.fig.	Růst,pokles v % 1) Increase,decrease in % 1)
a	b	c	1	2
Minimální mzda (měsíční) - stav koncem období Minimum wages (monthly)	Kc	1990	x	x
		1991	2000	x
	Kc	1992-1995	2200	10,0
		1996-1997	2500	13,6
		1998	2650	6,0
		1999	3600	35,8
		2000	4500	25,0
		2001	5000	11,1
		2002	5700	14,0
		2003	6200	8,8
2004 (1.1.)	6700	8,1		
Minimální starobní důchod (mes.) 4) - jednotlivec, stav koncem období Minimum pensions (monthly) 4) - of individuals, end of period	Kc	1990	1340	34,0
		1991	1800	34,3
	Kc	1992	1980	10,0
		1993	2160	9,1
		1994	2460	13,9
		1995	2720	10,6
		1996	2890	6,3
		1997	3040	5,2
		1998-1999	3430	12,8
		2000	3770	9,9
2001-2003	4100	8,8		
- dvojice - of couples	Kc	1990	2280	34,1
		1991	3060	34,2
	Kc	1992	3360	9,8
		1993	3660	8,9
		1994	4360	19,1
		1995	4880	11,9
		1996	5110	4,7
		1997	5370	5,1
		1998-1999	5960	11,0
		2000	6440	8,1
2001-2003	6960	8,1		
Počet vyplacených starobních důchodů (vc. poměrných) No. of persons with pension benefit	tis. thousands	1990	1737	1,4
		1991	1777	2,3
		1992	1804	1,5
		1993	1815	0,6
		1994-1995	1811	-0,2
		1996	1806	-0,3
		1997	1813	0,4
		1998	1859	2,5
		1999	1891	1,7
		2000	1919	1,5
		2001	1935	0,8
		2002	1921	-0,7
		2003	1914	-0,4
Důchodový věk 5) Retirement age 5) (ve sl. 1 muži, ve sl. 2 ženy) (in col.1 males, in col. 2 females)	roky věku years of age	1990-1995	60	53-57
		1996-2003	61	55-59
		2004	61,5	56-60
Průměrný vyplácený starobní důchod (měsíčně) Average pensions (monthly)	Kc	1990	1731	8,3
		1991	2176	25,7
	Kc	1992	2413	10,9
		1993	2734	13,3
		1994	3059	11,9
		1995	3578	17,0
		1996	4213	17,7
		1997	4840	14,9
		1998	5367	10,9
		1999	5724	6,7
		2000	5962	4,2
		2001	6352	6,5
		2002	6830	7,5
2003	7071	3,5		

Ukazatel Variable	Merná jednotka Unit of measurement	Rok Year	Absolutne In abs.fig.	Růst,pokles v % 1) Increase,decrease in % 1)
a	b	c	1	2
Podíl minimální mzdy Minimum wages ratio	v % prům. hrubé mzdy in % of gross av. earnings	1990 1991 1992 1993 1994 1995 1996 1997 1998 1999 2000 2001 2002 2003	x 52,7 47,4 37,8 31,9 26,9 25,8 23,4 22,7 28,4 33,4 34,1 36,3 37,0	x x x x x x x x x x x x x x
Podíl min. důchodu jednotlivce Minimum pensions ratio (of individuals) (ve sl.1 v % čisté mzdy, ve sl.2 v % hrubé mzdy) (in col.1 in % of net earnings, in col.2 in % of gross earnings)	v % prům. mzdy in % of av. earnings	1990 1991 1992 1993 1994 1995 1996 1997 1998 1999 2000 2001 2002 2003	51,6 59,4 53,0 47,0 45,7 41,6 37,3 36,4 37,6 34,6 35,6 35,8 33,4 31,4	40,8 47,5 42,6 37,1 35,7 33,3 29,9 28,4 29,3 27,1 27,9 28,0 26,1 24,5
Podíl průměrného vypláčeného důchodu Average pensions ratio (ve sl.1 v % čisté mzdy, ve sl.2 v % hrubé mzdy) (in col.1 in % of net earnings, in col.2 in % of gross earnings)	v % prům. mzdy in % of av. earnings	1990 1991 1992 1993 1994 1995 1996 1997 1998 1999 2000 2001 2002 2003	66,0 71,0 64,4 59,5 56,9 54,7 54,5 57,9 61,2 57,7 56,4 55,4 55,6 54,1	52,7 57,4 52,0 47,0 44,4 43,8 43,5 45,3 45,9 45,2 44,2 43,4 43,5 42,2
Životní minimum - stav koncem období (měsíčně na domácnost) Subsistence level - end of period (monthly per household) - jednoclenná domácnost - of individuals	Kc Kc	1990 1991 1992 1993 1994 1995 1996 1997 1998-1999 2000 2001-2003	x 1700 1700 1960 2160 2440 2890 3040 3430 3770 4100	x x 0,0 15,3 10,2 13,0 18,4 5,2 12,8 9,9 8,8
- dvouclenná domácnost - of couples (without children)	Kc Kc	1990 1991 1992 1993 1994 1995 1996 1997 1998-1999 2000 2001-2003	x 3050 3050 3500 3860 4360 5110 5370 5960 6440 6960	x x 0,0 14,8 10,3 13,0 17,2 5,1 11,0 8,1 8,1
- čtyřclenná domácnost (2 dospělí, 2 děti od 10 do 15 let) - of couples (with 2 children aged 10-15)	Kc Kc	1990 1991 1992 1993 1994 1995 1996 1997 1998-1999 2000 2001-2003	x 5600 5600 6400 7060 7840 9110 9570 10470 11160 11980	x x 0,0 14,3 10,3 11,0 16,2 5,0 9,4 6,6 7,3

Ukazatel Variable	Merná jednotka Unit of measurement	Rok Year	Absolutne In abs.fig.	Růst,pokles v % 1) Increase,decrease in % 1)
a	b	c	1	2
Přídavky na děti (měsíčně) - stav koncem období 6) Family allowances (monthly) - end of period 6)	Kc Kc	1990-1992	200-1720	x
		1993-1995	340-490	x
		1996	0-650	x
		1997	0-682	0,0-4,9
		1998	0-608	0,0(-10,9)
		1999	0-720	0,0-18,4
		2000	0-740	0,0-2,8
		2001-2003	0-784	0,0-5,9
Nemocenské - stav koncem období 7) Illness benefit - end of period 7)	v % z denní mzdy (max. z Kc) in % of daily wage (max. of Kc)	1990	70-90 (150)	0,0
		1991-1992	70-90 (180)	0,0 (20,0)
		1993	50-69 (190)	x
		1994-1998	50-69 (270)	0,0 (42,1)
		1999	50-69 (468)	0,0 (73,3)
		2000	50-69 (514)	0,0 (9,8)
		2001	50-69 (550)	0,0 (7,0)
		2002-2003 2004 (1.1.)	50-69 (606) 25-69 (606)	0,0 (10,2) -50-0,0 (0,0)
Penežitá pomoc v mateřství (placená mateřská dovolená) - stav koncem období 7) Maternity leave benefit - end of period 7)	v % z denní mzdy (max. z Kc) in % of daily wage (max. of Kc)	1990	90 (150)	0,0
		1991-1992	90 (180)	0,0 (20,0)
		1993	67 (190)	x
		1994-1998	69 (270)	3,0 (42,1)
		1999	69 (468)	0,0 (73,3)
		2000	69 (514)	0,0 (9,8)
		2001	69 (550)	0,0 (7,0)
		2002-2003	69 (606)	0,0 (10,2)
Rodicovský příspěvek (další volno k péči o dítě, měsíčně) - stav koncem období 8) - end of period 8)	Kc	1990	900	0,0
		1991-1992	1200	33,3
		1993	1360	13,3
		1994	1740	x
		1995	1848	6,2
		1996	2112	14,3
		1997	2222	5,2
		1998-1999	2343	5,4
		2000	2409	2,8
		2001-2003	2552	5,9
		2004 (1.5.)	3573	40,0
Délka placené mateřské dovolené Maternity leave (paid)	pocet týdnů number of weeks	1990-2003	28	0,0
Další volno k péči o dítě (se soc. příspěvkem) 9) Additional child care leave (unpaid, with social benefit) 9)	pocet roku number of years	1990-1994	3	0,0
		1995-2003	3-4	0,0-33,3
Obvyklá délka pracovního týdne 10) Usual (normal) length of work. week 10)	pocet hodin hours	1990-2000	40-42,5	0,0
		2001-2003	37,5-40,0	..
Délka dovolené 11) Annual leave 11)	pocet týdnů number of weeks	1990	3-4	0,0
		1991-2000	3-5	0,0-25,0
		2001-2003	4-5	33,3-0,0
Počet svátku Number of national holidays	pocet dní number of days	1990-1999	10	25,0
		2000-2003	12	20,0

Ukazatel Variable	Merná jednotka Unit of measurement	Rok Year	Absolutne In abs.fig.	Rust,pokles v % 1) Increase,decrease in % 1)
a	b	c	1	2
Podíl registrovaných uchazecu o zamestnání, pobírajících podporu v nezamestnanosti Registered job applicants ratio receiving unemployment benefits	v % z celk.poctu registrovaných uchazecu in % of total registered job applicants	1991	65,0	x
		1992	52,6	x
		1993	47,2	x
		1994	47,5	x
		1995	45,7	x
		1996	47,0	x
		1997	50,7	x
		1998	48,8	x
		1999	43,7	x
		2000	37,5	x
		2001	34,9	x
2002	37,4	x		
2003	34,7	x		
Podíl průmerné měsíční podpory v nezamestnanosti Average monthly unemployment benefits ratio	v % hrubé měsíční mzdy in % of gross average earnings	1994	26,2	x
		1995	24,7	x
		1996	23,5	x
		1997	23,7	x
		1998	19,9	x
		1999	20,0	x
		2000	20,6	x
		2001	20,2	x
		2002	20,1	x
2003	19,8	x		
Délka pobírání podpory v nezamestnanosti Duration of entitlement to unemployment benefits	v měsících in months	1990-1991	12	.
		1992-2003	6	-50
Výše podpory v nezamestnanosti Rate of unemployment benefits	v % předchozí čisté mzdy in % of previous net wage	1990	60-90 a)	x
		1991	50-70 b)	x
		1992-1997	50-70 c)	x
		1998-2003	40-60 d)	x

a) 60% za celé období; při organizačních změnách 90% za prvních 6 měsíců, pak 60%; dolní a horní limity

b) 60% za prvních 6 měsíců, pak 50%; při organizačních změnách 65% za prvních 6 měsíců; při rekvalifikaci 70% po celou dobu rekvalifikace;
dolní limit, žádný horní limit

c) 60% za prvé 3 měsíce, pak 50%; při rekvalifikaci 70% po celou dobu rekvalifikace; Žádné výjimky při organizačních změnách;
žádný dolní limit, horní limit 1,5 násobek minimální mzdy, při rekvalifikaci 1,8 násobek.

d) 50% za prvé tři měsíce, pak 40%; při rekvalifikaci 60%; v roce 1998 žádný dolní limit, horní limit 1,5 násobek životního minima,
při rekvalifikaci 1,8 násobek; v roce 1999 horní limit zvýšen na 2,5 násobek životního minima, při rekvalifikaci na 2,8 násobek

a) 60% for the whole period; if unemployed because of restructuring 90% for first 6 months, then 60%; lower and upper limits

b) 60% for first 6 months, then 50%; in unemployed because of restructuring 65% for first 6 months; in case of retraining 70% for the whole period;
lower limit, no upper

c) 60% for first months, then 50%; in case of retraining 70% for limit the whole period; no exception for restructuring; no lower limit,
upper limit 1,5 times minimum wage, in case of retraining 1,8 times

d) 50% for first 3 months, then 40%; in case of retraining 60%; in 1998 no lower limit, upper limit 1,5 times subsistence level,
in case of retraining 1,8 times; in 1999 upper limit increased to 2,5 times subsistence level, in case of retraining 2,8 times

III. DANE A POJISTNÉ
TAXES AND INSURANCE

Ukazatel Variable	Merná jednotka Unit of measurement	Rok Year	Absolutne In abs.fig.	Růst,pokles v % 1) Increase,decrease in % 1)
a	b	c	1	2
Dan z příjmu fyzických osob: Income tax of individuals:				
- dan z příjmu ze závislé činnosti (mezd) wage tax of employees	% z danového základu 12) (základní sazby) % of taxation basis 12) (basic rates)	1990-1992 1993 1994 1995 1996-1999 2000-2003	5-32 15-47 15-44 15-43 15-40 15-32	x x x x x x
- dan z příjmu z podnikání a jiné výdělečné činnosti income tax of self-employed	% z danového základu 13) (základní sazby) % of taxation basis 13) (basic rates)	1990-1992 1993 1994 1995 1996-1999 2000-2003	15-55 15-47 15-44 15-43 15-40 15-32	x x x x x x
Dan z příjmu právnických osob (obchodních společností) Income tax of business companies	% z danového základu 14) (základní sazby) % of taxation basis 14) (basic rates)	1990-1992 1993 1994 1995 1996-1997 1998-1999 2000-2003 2004 (1.1.)	55 45 42 41 39 35 31 28	x x x x x x x x
Souhrnné pojištění zaměstnance placené: 15) Total insurance of employees paid by: 15)				
- zaměstnancem employees	% z dosažené mzdy % of wages (earnings)	1990-1992 16) 1993 1994-1995 1996-2003	x 13,50 13,25 12,50	x x x x
- zaměstnavatelem - fyzickou osobou employers-unicorporated units	% ze zúčtovaných mezd % of total wage-bill	1990-1992 17) 1993 1994-1995 1996-2003	25,00 36,00 35,25 35,00	x x x x
- zaměstnavatelem - právnickou osobou employers - business companies	% ze zúčtovaných mezd % of total wage-bill	1990-1992 18) 1993 1994-1995 1996-2003	50,00 36,00 35,25 35,00	x x x x
Souhrnné pojištění osob samostatně výdělečně činných Total insurance of self-employed	% z vyměřovacího základu 19) % of insurance basis 19)	1990-1992 17) 1993 1994-1995 20) 1996-2003 20)	25,00 49,50 a) 43,70 b) 48,50 a) 43,10 b) 47,50	x x x x x x

P o z n á m k y :

- 1) ve srovnání se stejným obdobím m.r. (u údajů legislativního rázu ve srovnání s předchozím platným stavem)
- 2) do r.1995 hrubá průmyslová produkce, od r.1996 index na bázi vybraných výrobků
- 3) vč. vedlejších pracovních poměrů; bez ozbrojených složek, žen na mateřské dovolené a učňů
- 4) funkci minimálního starobního důchodu přejímá od 1.1.1996 legislativa životního minima, pokud výše důchodu stanovená podle zákonných podmínek je nižší než životní minimum
- 5) u žen podle počtu vychovaných dětí; od roku 1996 se důchodový věk prodlužuje v každém roce u mužů o 2 měsíce, u žen o 4 měsíce s cílem dosáhnout od 1.1.2013 důchodového věku u mužů 63 let, u žen 59-63 let
- 6) do roku 1992 podle počtu nezaopatřených dětí (1-4 děti, na každé další dítě 350 Kč); od roku 1993 do roku 1995 na každé dítě podle dosaženého věku; od roku 1996 degresivně v závislosti na výši příjmu rodiny (vyjádřeného v násobcích částek životního minima maximálně do jeho trojnásobku ve formě koeficientu částky životního minima)
- 7) do roku 1992 z čisté denní mzdy, poskytováno za pracovní dny; od roku 1993 z hrubé denní mzdy, poskytováno za kalendářní dny (stejná sazby platí i pro osoby samostatně výdělečně činné, z vyměřovacího základu pojistného); za prvé tři dny pracovní neschopnosti platí nižší z uvedených sazeb
- 8) od roku 1994 rodičovský příspěvek zahrnuje též dříve vyplácený státní vyrovnávací příspěvek; do roku 2003 se vyplácel tomu z rodičů, který z důvodu péče o dítě nepracoval, od roku 2004 tomu z rodičů, který o dítě pečuje (nově se umožňuje pracovat bez omezení výše příjmu), vyplácí se pevná částka bez ohledu na počet dětí, o které pečuje
- 9) délka nároku na další volno k péči o dítě je do 3 let věku dítěte, délka možného poskytování rodičovského příspěvku se od 4.Q 1995 prodlužuje do 4 let věku dítěte
- 10) stanoveno v kolektivní smlouvě nebo ve vnitřním podnikovém předpise: v letech 1990-2000 v jednosměnném provozu obvykle 42,5 hod., v dvousměnném 41,25 hod., třisměnném 40 hod. týdně, v provozech se zvláště obtížnými a zdraví škodlivými pracemi obvykle 36 hodin (včetně přestávek na jídlo v délce 30 min. denně); od 1.1.2001 obvykle 40, 38,75 a 37,5 hod. (bez přestávek na jídlo); event. další zkrácení pracovní doby lze stanovit nebo dohodnout ve shora uvedených předpisech
- 11) v letech 1990-2000 při odpracování méně než 15 let - 3 týdny, při odpracování 15 a více let - 4 týdny; v kolektivní smlouvě nebo ve vnitřním podnikovém předpise lze nárok na dovolenou prodloužit o další týdny (obvykle na 4 až 5 týdnů); od 1.1.2001 minimální délka dovolené 4 týdny bez ohledu na počet odpracovaných let
- 12) daňovým základem byla do roku 1992 dosažená mzda, od roku 1993 dosažená mzda po odpočtu povinného pojistného a nezdanitelných částek
- 13) daňovým základem jsou příjmy podléhající dani po odpočtu výdajů na jejich dosažení a nezdanitelných částek; při souběhu příjmů ze závislé činnosti a příjmů z podnikání a jiné výdělečné činnosti se od roku 1993 daňové základy sčítají; od roku 2004 je daňovým základem minimálně 50 % průměrné mzdy v národním hospodářství, pokud zákon nestanoví jinak

- 14) daňovým základem byl do roku 1992 účetně vykázáný zisk, od roku 1993 příjmy podléhající dani po odpočtu výdajů (nákladů) vynaložených na jejich dosažení; sazba daně z příjmu 26 % v roce 2005, 24 % od roku 2006
- 15) součet sazeb povinného pojistného na nemocenské pojištění, důchodové zabezpečení, státní politiku zaměstnanosti a všeobecného zdravotního pojištění
- 16) zahrnuto do daně ze mzdy
- 17) bez pojistného na státní politiku zaměstnanosti a zdravotního pojištění (v tomto období nebylo pro tuto skupinu plátců předepsáno)
- 18) převažující sazba odvodů (daně) z objemu mezd (nahrazující v té době sazby povinného pojistného stanoveného od roku 1993)
- 19) vyměřovací základ si stanoví samostatně výdělečně činná osoba sama, minimálně však v letech 1990-1991 ve výši 400 Kč měsíčně, v roce 1992 2000 Kč měsíčně, v letech 1993-2003 35 %, v roce 2004 40 %, v roce 2005 45 % a od roku 2006 50 % příjmů po odpočtu výdajů; maximální výše vyměřovacího základu může činit 40500 Kč za každý měsíc pojištění. Od roku 2004 je současně stanovena absolutní úroveň v Kč, pod kterou nesmí vyměřovací základ klesnout, a to:
 - u pojistného na sociální zabezpečení a státní politiku zaměstnanosti pro hlavní samostatnou výdělečnou činnost 20 % v roce 2004, 22,5 % v roce 2005, 25 % od roku 2006, pro vedlejší samostatnou výdělečnou činnost po celé uvedené období 10 % průměrné měsíční mzdy v národním hospodářství
 - u pojistného na všeobecné zdravotní pojištění po celé uvedené období 50 % průměrné měsíční mzdy v národním hospodářství
- 20) a) bez fakultativní sazby pojistného na nemocenské pojištění
b) včetně fakultativní sazby pojistného na nemocenské pojištění

Notes:

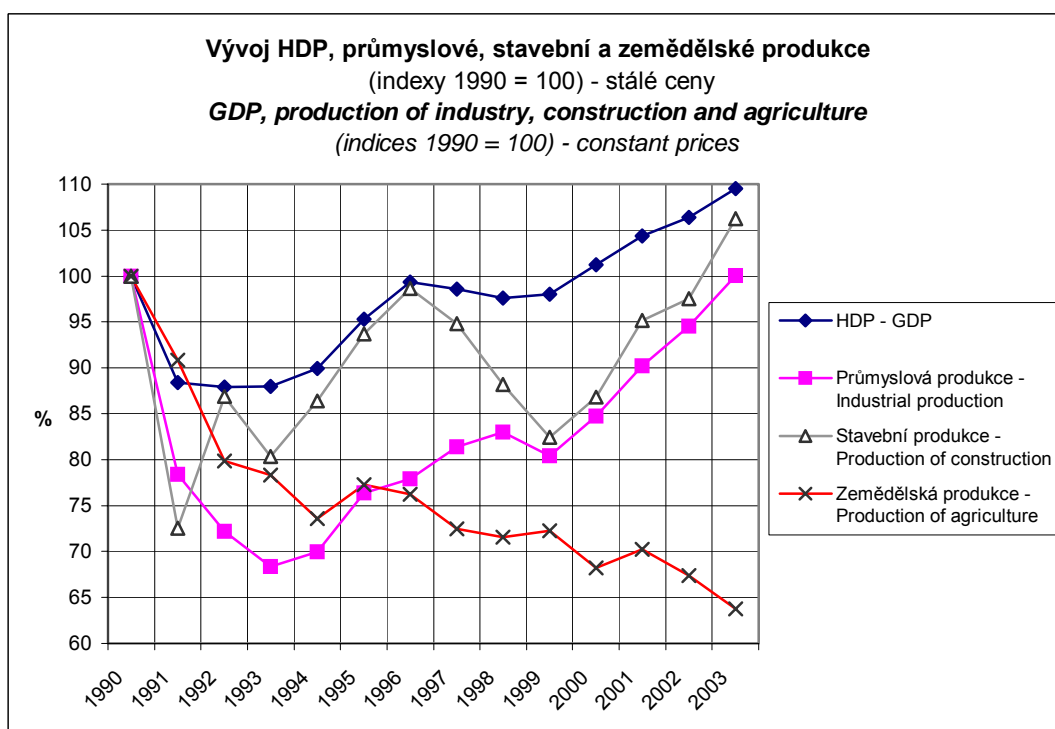
- 1) as compared with same period of previous year (in case of legislative data as compared with the previous situation)
- 2) till 1995 gross industrial production, since 1996 production index based on selected products
- 3) incl. second jobs; excl. armed forces, women on maternity leave and apprentices
- 4) since 1.1.1996 the role of minimum pensions was overtaken by subsistence level legislation
- 5) in case of women depending on number of children reared; since 1996 retirement age being prolonged each year by two months in case of men and four months in case of women in order to achieve 63 years (for men) and 59-63 years (for women) beginning 1.1.2013
- 6) till 1992 according to number of children (1-4 children, for each additional child 350 Kč); since 1993 till 1995 for each child according to his/her age; since 1996 digressively according to income of the family (expressed maxim. as a 3 times equivalent of the subsistence level, in a form of coefficients of the subsistence level)
- 7) till 1992 based on net daily wage, remunerated for working days lost; beginning 1993 based on gross daily wage, remunerated for calendar days of illness (the same rates are valid also self-employed, based on insurance basis for illness benefits); for first three days of illness the lower rates indicated
- 8) since 1994 newly including compensation benefit (for increase of prices); till 2003

- being remunerated to that person of the couple, who due to the care of the child cannot be employed, since 2004 to that person of the couple who cares of the child (namely the possibility of having a job without any limitation of level of income), firm amount not depending on number of children being taken care of
- 9) duration of additionally child care leave is up to 3 years of age of the child, duration of additional child care leave benefit since 4.Q 1995 is prolonged up to 4 years of age of the child
 - 10) by collective bargaining or other inner enterprise rules: in 1990-2000 in one-shift workshops usually 42,5 hours, in two-shifts workshops usually 41,25 hours, in three-shifts workshops usually 40 hours, in workshops with difficult or unhealthy working conditions usually 36 hours (incl. 30 minutes meal-breaks a day); since 1.1.2001 usually 40, 38,75 or 37,5 hours respectively (excl. meal-breaks); further shortening of working hours possible based on above mentioned regulations
 - 11) in 1990-2000 in case of working career less than 15 years - 3 weeks, in case of working career 15 years and more - 4 weeks; by collective bargaining or other enterprise rules can be prolonged by additional weeks (usually altogether 4-5 weeks); since 1.1.2001 minimum annual leave 4 weeks not depending of number of years worked
 - 12) taxation basis being annual wages and/or salaries, beginning 1993 after deduction of compulsory insurance payments and non-taxed amounts
 - 13) taxation basis being annual duty pay income after deduction of expenses and non-taxed amounts; beginning 1993 by simultaneous employees and self-employed character activities the two taxation bases should be put together (summarised); since 2004 the taxation basis should equal 50 % of average wages in national economy as a minimum, unless indicated by law differently
 - 14) taxation basis being profit till 1992, beginning 1993 duty pay income after deduction of expenses; rate of income tax 26 % in 2005, 24 % since 2006
 - 15) compulsory illness, pension, state employment policy and health insurance
 - 16) included into wage tax
 - 17) excluding state employment policy and health insurance (in these periods being not required from this group of employers)
 - 18) basic rate of total wage-bill tax, being replaced by compulsory insurance payments beginning 1993
 - 19) being decided by self-employed themselves, at minimum level, however, of 400 Kč in 1990-1991 and 2000 Kč in 1992 per month, in 1993-2003 at level of 35 %, in 2004 of 40 %, in 2005 of 45 % and since 2006 of 50 % of income after deduction of expenses; maximally 40500 Kč per each month of insurance. Since 2004 absolute level in Kč is newly defined, under which the insurance basis cannot fall, i.e.:
 - for social and state employment policy insurance in case of main self-employment activities 20 % in 2004, 22,5 % in 2005, 25 % since 2006, in case of additional self-employment activities for the whole period 10 % of average monthly wages in national economy
 - for health insurance for the whole period 50 % of average monthly wages in national economy
 - 20) a) excluding facultative illness insurance rate (till 1993 compulsory)
b) including facultative illness insurance rate

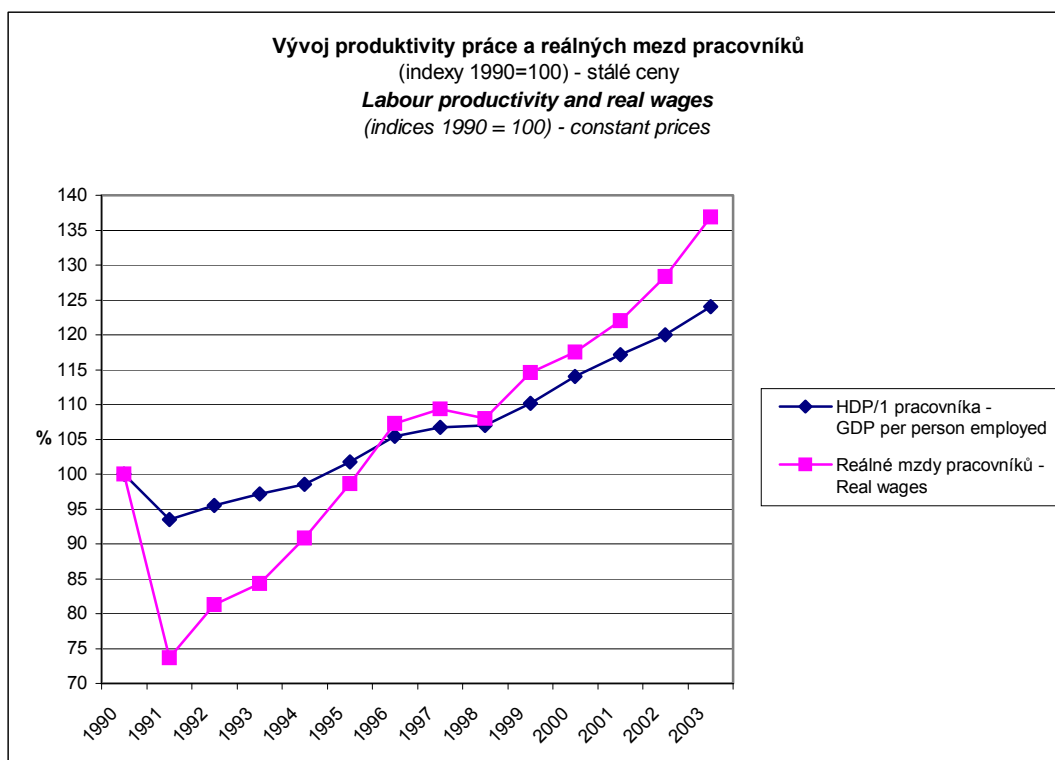
GRAFY - GRAPHS

1. Vývoj HDP, průmyslové, stavební a zemědělské produkce (1990 = 100)
GDP, Production of Industry, Construction and Agriculture (1990 = 100)
2. Vývoj produktivity práce (HDP na pracovníka) a reálných mezd pracovníků (1990 = 100)
Labour Productivity (GDP per person employed) and real wages (1990 = 100)
3. Vývoj spotřebitelských cen, nominálních a reálných mezd (přírůstky, úbytky proti předchozímu roku)
Consumer Prices, Nominal and Real Wages (increase, decrease as compared with previous year)
4. Starobní důchod a životní minimum jednotlivce (Kč)
Pensions and Subsistence Level of Individuals (CZK)
5. Struktura pracovníků podle sfér (v % z celkového počtu)
Distribution of Employment by Sectors (in % of total employment)
6. Vývoj míry nezaměstnanosti (registrovaní uchazeči o práci) (v % koncem čtvrtletí)
Unemployment Rate (registered job applicants) (in %, end of period)
7. Vývoj částek životního minima, průměrné a nominální mzdy (Kč)
Subsistence levels, average and minimum wages (CZK)

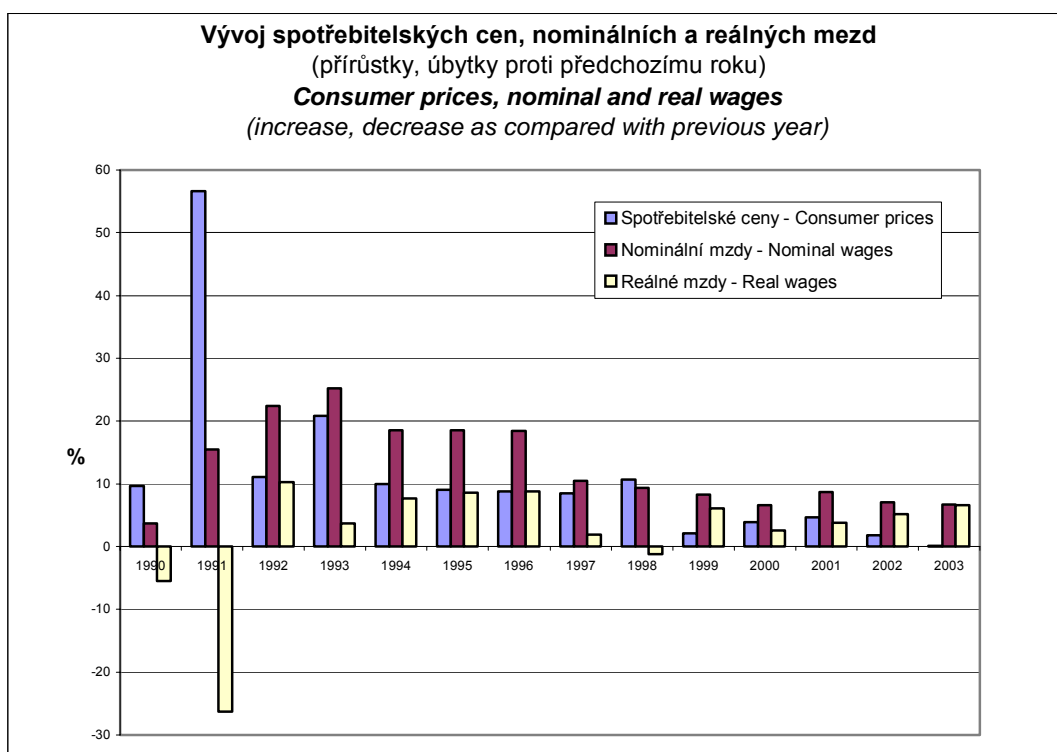
Graf / Graph 1



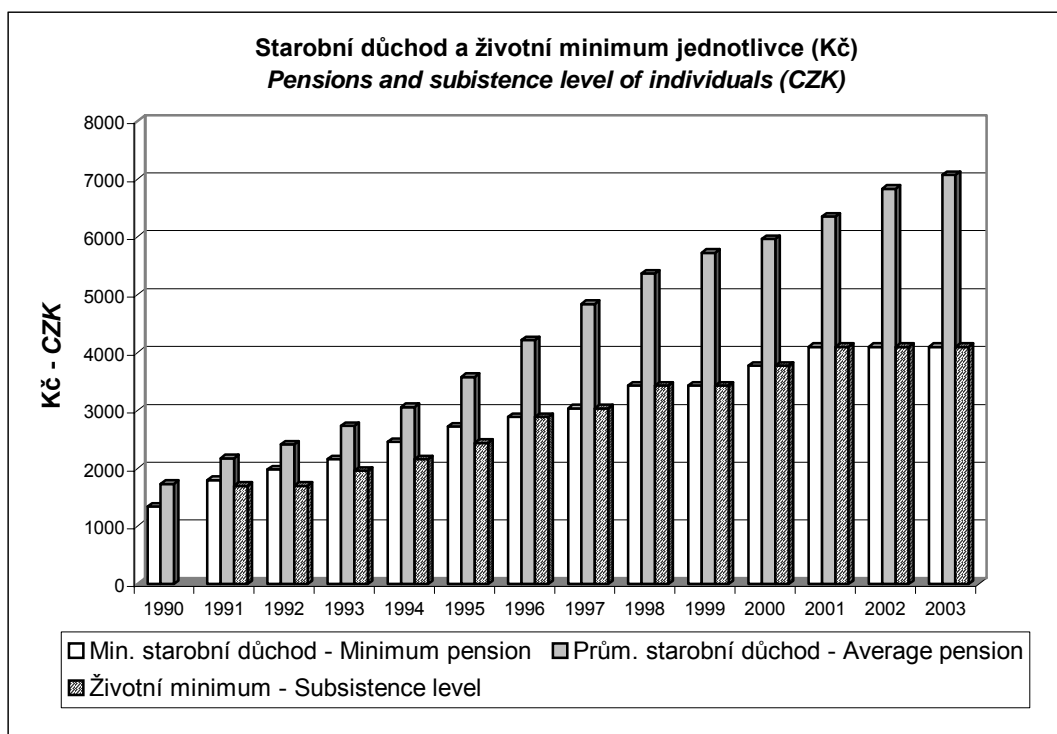
Graf / Graph 2



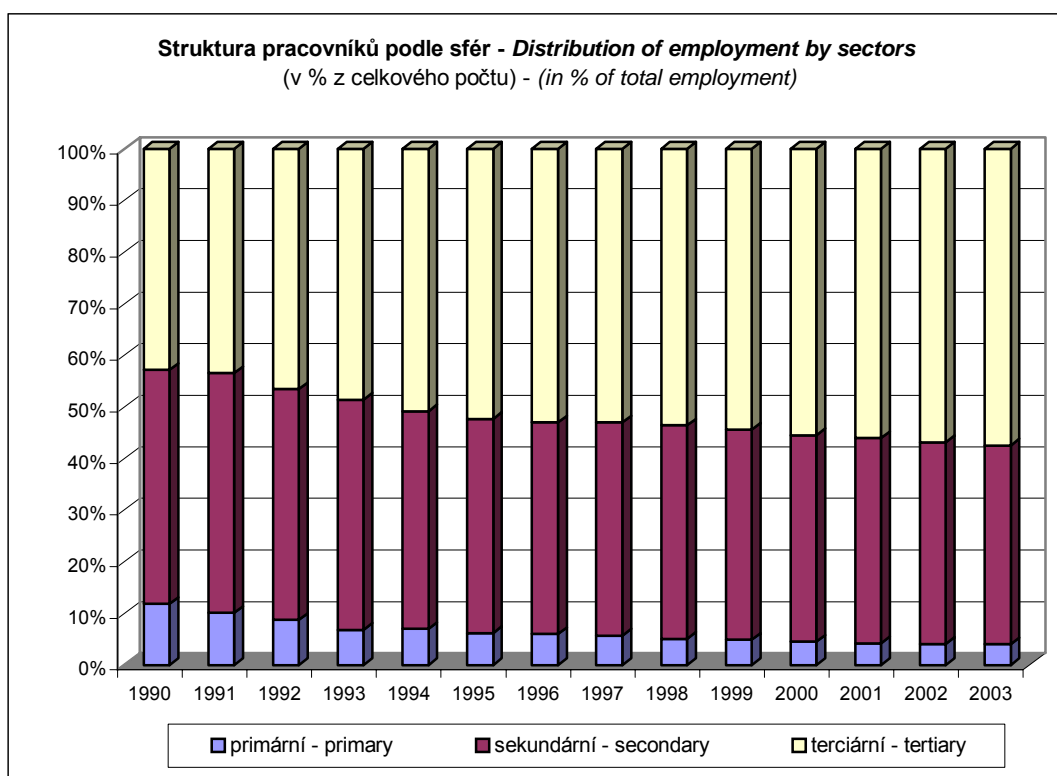
Graf / Graph 3



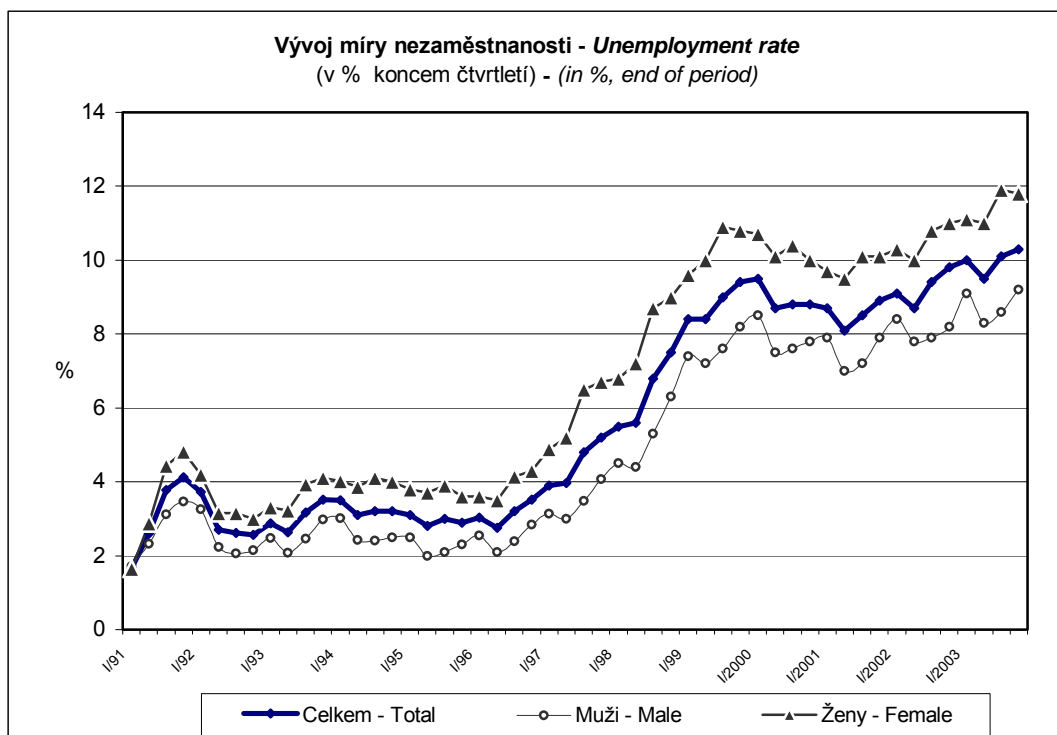
Graf / Graph 4

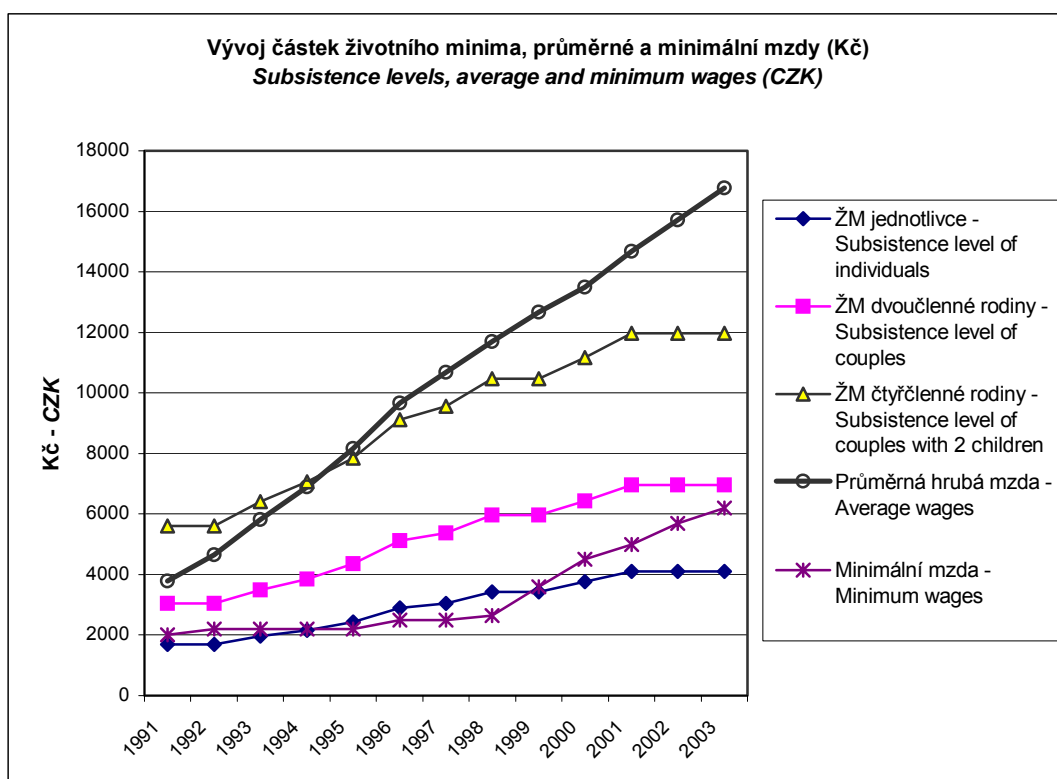


Graf / Graph 5



Graf / Graph 6





PŘÍLOHY - ANNEXES

1. SOCIÁLNĚ ZDRAVOTNÍ SYSTÉM, POJISTNÉ A DANĚ SOCIAL AND HEALTH SYSTEMS, INSURANCE AND TAXES

- A.1 Výdaje na základní složky sociálně zdravotního systému 1990-2003
Social and health system expenditure 1990-2003
- A.2 Relace výdajů základních složek sociálně zdravotního systému 1990-2003 k HDP
Ratio of social and health system expenditure 1990-2003 to GDP
- A.3 Struktura výdajů základních složek sociálně zdravotního systému 1990-2003 v %
Social and health system expenditure structure 1990-2003 in %

- B. Částky životního minima 1991-2003
Subsistence levels 1991-2003

- C. Pojistné na sociální zabezpečení, státní politiku zaměstnanosti a všeobecné zdravotní pojištění 1993-2003
Social. state employment policy and health insurance 1993-2003

- D. Daň z příjmu fyzických osob 1993-2003
Income tax of physical persons 1993-2003

- Graf 1 Vývoj základních složek sociálně zdravotního systému
Social and health system expenditures

- Graf 2 Relace výdajů na sociálně zdravotní systém v % HDP
Social and health system expenditures in % of GDP

- Graf 3 Podíl základních složek na celkových výdajích sociálně zdravotního systému v %
Social and health system expenditures structure in %

A.1 Výdaje na základní složky sociálně-zdravotního systému 1990 - 2003
Social and Health System Expenditure 1990 - 2003

<i>ROK - YEAR</i>	<i>1990</i>	<i>1991</i>	<i>1992</i>	<i>1993</i>	<i>1994</i>	<i>1995</i>	<i>1996</i>	<i>1997</i>	<i>1998</i>	<i>1999</i>	<i>2000</i>	<i>2001</i>	<i>2002</i>	<i>2003</i>
<i>Položka - Unit</i>	<i>mil. Kč - mill.Kc</i>													
Sociálně-zdravotní systém celkem Social and health protection system, total	112 305	149 144	161 503	201 769	236 010	272 135	305 137	340 790	373 819	398 347	425 037	465 538	495 925	525 065
A. Systém sociálního zabezpečení <i>A. Social security system expenditure</i>	82 253	109 621	115 852	128 707	149 592	171 470	194 475	219 470	241 292	260 617	280 307	303 642	323 613	337 049
duchodové zabezpečení Pensions security benefits	45 527	56 060	63 699	74 243	85 730	106 891	125 561	145 108	161 805	173 014	181 920	196 114	208 275	220 323
peněžité dávky v nemoci a mateřství Sickness and maternity benefits	8 999	9 218	10 162	11 961	16 173	18 050	20 410	19 794	18 534	19 287	27 206	29 585	32 606	34 301
politika zamestnanosti Unemployment and employment policies expenditure	0	2 450	3 145	2 166	2 563	2 417	2 664	3 972	5 097	7 631	9 102	9 277	9 875	11 069
rodinné přídatky (státní sociální podpory) Family allowances (the state social support system)	13 025	14 216	14 748	14 583	18 073	18 931	27 765	29 232	31 366	31 327	31 855	31 943	33 670	32 178
systém dávek sociální péče a sociálních služeb Social care benefits and social services system	5 728	4 748	6 698	8 485	11 529	11 460	11 900	12 666	16 903	20 696	23 080	26 015	28 487	28 478
jiné Others	8 581	20 681	15 392	13 737	10 896	7 791	925	2 687	1 100	2 044	1 426	3 708	3 600	3600*
náklady na správu systému Administration system expenditure	393	2 248	2 008	3 532	4 628	5 930	5 250	6 011	6 487	6 618	5 718	7 000	7 100	7100*
B. Systém zdravotní péče <i>B. Health care system expenditure</i>	30 052	39 523	45 651	73 062	86 418	100 665	110 662	121 320	132 527	137 730	144 730	161 896	172 312	188 016

*odhad - estimate

A.2 Relace výdajů základních složek sociálně zdravotního systému 1990 - 2003 k HDP
Ratio of Social and Health System Expenditure 1990 - 2003 to GDP

<i>ROK - YEAR</i>	<i>1990</i>	<i>1991</i>	<i>1992</i>	<i>1993</i>	<i>1994</i>	<i>1995</i>	<i>1996</i>	<i>1997</i>	<i>1998</i>	<i>1999</i>	<i>2000</i>	<i>2001</i>	<i>2002</i>	<i>2003</i>
<i>Položka - Unit</i>	<i>jako % z HDP - as % of GDP</i>													
Sociálně-zdravotní systém celkem Social and health protection system, total	17,9	19,8	19,2	19,8	20,0	19,7	19,5	20,3	20,3	20,9	21,4	21,4	21,8	21,8
A. Systém sociálního zabezpečení <i>A. Social security system expenditures</i>	13,1	14,5	13,7	12,6	12,6	12,4	12,4	13,1	13,1	13,7	14,1	14,0	14,2	14,0
duchodové zabezpečení Pensions security benefits	7,3	7,4	7,6	7,3	7,2	7,7	8,0	8,6	8,8	9,1	9,2	9,0	9,2	9,1
penežitě dávky v nemoci a mateřství Sickness and maternity benefits	1,4	1,2	1,2	1,2	1,4	1,3	1,3	1,2	1,0	1,0	1,4	1,4	1,4	1,4
politika zaměstnanosti Unemployment and employment policies expenditure	0,0	0,3	0,4	0,2	0,2	0,2	0,2	0,2	0,3	0,4	0,5	0,4	0,4	0,5
rodinné přídavky (státní sociální podpory) Family allowances (the state social support system)	2,1	1,9	1,8	1,4	1,5	1,4	1,8	1,7	1,7	1,6	1,6	1,5	1,5	1,3
systém dávek sociální péče a sociálních služeb Social care benefits and social services system	0,9	0,6	0,8	0,8	1,0	0,8	0,8	0,8	0,9	1,1	1,2	1,2	1,3	1,2
jiné Others	1,4	2,7	1,8	1,3	0,9	0,6	0,1	0,2	0,1	0,1	0,1	0,2	0,2	0,1*
náklady na správu systému Administration system expenditure	0,1	0,3	0,2	0,3	0,4	0,4	0,3	0,4	0,4	0,3	0,3	0,3	0,3	0,3*
B. Systém zdravotní péče <i>B. Health care system expenditure</i>	4,8	5,2	5,4	7,2	7,3	7,3	7,1	7,2	7,2	7,2	7,3	7,4	7,6	7,8

*odhad - estimate

A.3 Struktura výdajů základních složek sociálně zdravotního systému 1990 - 2003 v %
Social and Health System Expenditure Structure 1990 - 2003 in %

<i>ROK - YEAR</i>	<i>1990</i>	<i>1991</i>	<i>1992</i>	<i>1993</i>	<i>1994</i>	<i>1995</i>	<i>1996</i>	<i>1997</i>	<i>1998</i>	<i>1999</i>	<i>2000</i>	<i>2001</i>	<i>2002</i>	<i>2003</i>
<i>Položka - Unit</i>	<i>jako % z celkových výdajů - as % of total expenditure</i>													
Sociálně-zdravotní systém celkem Social and health protection system, total	100,0	100,0	100,0	100,0	100,0	100,0	100,0	100,0	100,0	100,0	100,0	100,0	100,0	100,0
A. Systém sociálního zabezpečení <i>Social security system expenditures</i>	73,2	73,5	71,7	63,8	63,4	63,0	63,7	64,4	64,5	65,4	65,9	65,2	65,3	64,2
duchodové zabezpečení Pensions security benefits	40,5	37,6	39,4	36,8	36,3	39,3	41,1	42,6	43,3	43,4	42,8	42,1	42,0	42,0
peněžité dávky v nemoci a mateřství Sickness and maternity benefits	8,0	6,2	6,3	5,9	6,9	6,6	6,7	5,8	5,0	4,8	6,4	6,4	6,6	6,5
politika zaměstnanosti Unemployment and employment policies expenditure	0,0	1,6	1,9	1,1	1,1	0,9	0,9	1,2	1,4	1,9	2,1	2,0	2,0	2,1
rodinné přídatky (státní sociální podpory) Family allowances (the state social support system)	11,6	9,5	9,1	7,2	7,7	7,0	9,1	8,6	8,4	7,9	7,5	6,9	6,8	6,1
systém dávek sociální péče a sociálních služeb Social care benefits and social services system	5,1	3,2	4,1	4,2	4,9	4,2	3,9	3,7	4,5	5,2	5,4	5,6	5,7	5,4
jiné Others	7,6	13,9	9,5	6,8	4,6	2,9	0,3	0,8	0,3	0,5	0,3	0,8	0,7	0,7*
náklady na správu systému Administration system expenditure	0,3	1,5	1,2	1,8	2,0	2,2	1,7	1,8	1,7	1,7	1,3	1,5	1,4	1,4*
B. Systém zdravotní péče <i>Health care system expenditure</i>	26,8	26,5	28,3	36,2	36,6	37,0	36,3	35,6	35,5	34,6	34,1	34,8	34,7	35,8

*odhad - estimate

1.B ČÁSTKY ŽIVOTNÍHO MINIMA 1991 - 2003 a)
SUBSISTENCE LEVELS 1991 - 2003 a)

	Kč měsíčně - Kč per month									
	1991 (29.10.)	1993 (1.3.)	1994 (1.2.)	1995 (1.1.)	1996 (1.1.)	1996 (1.10.)	1997 (1.7.)	1998 (1.4.)	2000 (1.4.)	2001 (1.10.)
A. Částka k zajištění výživy a ostatních základních osobních potřeb občana (podle věku osoby): Sum for providing nourishment and other essential requirements of primary importance (by age of person):										
DÍTĚ do 6 let CHILDREN: up to 6 years of age	900	1020	1120	1230	1320	1410	1480	1560	1600	1690
6-10 let 6-10 years	1000	1130	1240	1360	1460	1560	1640	1730	1780	1890
10-15 let 10-15 years	1200	1360	1500	1620	1730	1850	1940	2050	2110	2230
15-26 let b) 15-26 years b)	1300	1470	1620	1780	1900	2030	2130	2250	2310	2450
DOSPĚLÝ ADULTS	1200	1360	1500	1680	1800	1920	2020	2130	2190	2320
B. Částka k zajištění nezbytných nákladů na domácnost (podle velikosti domácnosti): Sum for providing necessary household expenditures (by size of household):										
jednotlivec 1 person	500	600	660	760	860	970	1020	1300	1580	1780
dve osoby 2 persons	650	780	860	1000	1130	1270	1330	1700	2060	2320
3-4 osoby 3 to 4 persons	800	960	1060	1240	1400	1570	1650	2110	2560	2880
5 a více osob 5 or more persons	950	1140	1260	1400	1580	1770	1860	2370	2870	3230

- a) Celková částka životního minima domácností se rovná součtu částek uvedených ad A (tj. podle věku jednotlivých osob) a částek uvedených ad B (tj. podle velikosti domácnosti)
Total sum of subsistence level of a household equals to a sum indicated under A (i.e. by age of individual members) and under B (i.e. by size of the household)
- b) nezaopatřené dítě bez vlastního příjmu (napr. studující)
children without own income (students etc.)

1.C POJISTNÉ NA SOCIÁLNÍ ZABEZPEČENÍ, STÁTNÍ POLITIKU ZAMESTNANOSTI A VŠEOBECNÉ ZDRAVOTNÍ POJIŠTENÍ 1993-2003
SOCIAL, STATE EMPLOYMENT POLICY AND HEALTH INSURANCE 1993-2003

Ukazatel Variable	Merná jednotka Unit of measurement	Rok Year	Pojistné - Insurance				Úhrnem Total (A+B+C+D)
			A	B	C	D	
a	b	c	1	2	3	4	5
Pojistné zamestnancu placené: Total insurance of employees paid by:							
zamestnancem a zamestnavatelem celkem employees and employers, total	% z mezd % of wages	1993 1994-1995 1996-2003 2004 (1.1.)	4,80 4,80 4,80 4,80	27,20 27,20 26,00 28,00	4,00 3,00 3,60 1,60	13,50 13,50 13,50 13,50	49,50 48,50 47,50 47,50
z toho - of which :							
- zamestnancem employees	% z dosažené mzdy % of wages (earnings)	1993 1994-1995 1996-2004 (1.1.)	1,20 1,20 1,10	6,80 6,80 6,50	1,00 0,75 0,40	4,50 4,50 4,50	13,50 13,25 12,50
- zamestnavatelem employers	% ze zúčtovaných mezd % of total wage-bill	1993 1994-1995 1996-2003 2004 (1.1.)	3,60 3,60 3,30 3,30	20,40 20,40 19,50 21,50	3,00 2,25 3,20 1,20	9,00 9,00 9,00 9,00	36,00 35,25 35,00 35,00
Pojistné osob samostatne výdělečně činných Insurance of self-employed	% z výměrovacího základu *) % of insurance basis *)	1993 1994-1995 1996-2003 2004 (1.1.)	4,80 a) 4,80 a) 4,40 a) 4,40	27,20 27,20 26,00 28,00	4,00 3,00 3,60 1,60	13,50 13,50 13,50 13,50	49,50 b) 43,70 c) 48,50 b) 43,10 c) 47,50 b) 43,10 c) 47,50

A - nemocenské pojištění, B - důchodové zabezpečení, C - příspěvek na státní politiku zaměstnanosti, D - všeobecné zdravotní pojištění

a) od 1.1. 1994 nepovinné b) bez pojistného na nemocenské pojištění c) vc. pojistného na nemocenské pojištění

A - Illness insurance, B - Pension insurance, C - State employment policy contribution, D - Health insurance

a) beginning 1.1.1994 facultative b) excl. illness insurance c) incl. illness insurance

*) výměrovací základ si stanoví samostatně výdělečně činná osoba sama, minimálně však v letech 1990-1991 ve výši 400 Kč měsíčně, v roce 1992-2000 Kč měsíčně, v letech 1993-2003 35 %, v roce 2004 40 %, v roce 2005 45 % a od roku 2006 50 % příjmu po odpočtu výdajů; maximální výše výměrovacího základu může činit 40500 Kč za každý měsíc pojištění. Od roku 2004 je současně stanovena absolutní úroveň v Kč, pod kterou nesmí výměrovací základ klesnout, a to:

- u pojistného na sociální zabezpečení a státní politiku zaměstnanosti pro hlavní samostatnou výdělečnou činnost 20 % v roce 2004, 22,5 % v roce 2005, 25 % od roku 2006,

pro vedlejší samostatnou výdělečnou činnost po celé uvedené období 10 % průměrné měsíční mzdy v národním hospodářství;

- u pojistného na všeobecné zdravotní pojištění po celé uvedené období 50 % průměrné měsíční mzdy v národním hospodářství

*) being decided by self-employed themselves, at minimum level, however, of 400 Kč in 1990-1991 and 2000 Kč in 1992 per month, in 1993-2003 at level of 35 %, in 2004 of 40 %, in 2005 of 45 % and since 2006 of 50 % of income after deduction of expenses; maximally 40500 Kč per each month of insurance. Since 2004 absolute level in Kč is newly defined, under which the insurance basis cannot fall, i.e.:

- for social and state employment policy insurance in case of main self-employment activities 20 % in 2004, 22,5 % in 2005, 25 % since 2006, in case of additional self-employment activities for the whole period 10 % of average monthly wages in national economy;

- for health insurance for the whole period 50 % of average monthly wages in national economy

1.D Dan z příjmu fyzických osob

Rok	Sazba dane					
	15%	20%	25%	32%	40%	47 - 43% **)
1993-1995 pásmo od - do tis. Kc dan v Kc max. *)	0-60 9000	60-120 21000	120-180 36000	180-540 151200	540-1080 367200	1080 a více více než 367200
1996 pásmo od - do tis. Kc dan v Kc max. *)	0-84 12600	84-144 24600	144-204 39600	204-564 154800	564 a více více než 154800	
1997 pásmo od - do tis. Kc dan v Kc max. *)	0-84 12600	84-168 29400	168-252 50400	252-756 211680	756 a více více než 211680	
1998 pásmo od - do tis. Kc dan v Kc max. *)	0-91,4 13716	91,4-183 32028	183-274,2 54828	274,2-822,6 230316	822,6 a více více než 230316	
1999 pásmo od - do tis. Kc dan v Kc max. *)	0-102 15300	102-204 35700	204-312 62700	312-1104 316140	1104 a více více než 316140	
2000 pásmo od - do tis. Kc dan v Kc max. *)	0-102 15300	102-204 35700	204-312 62700	312 a více více než 62700		
2001-2003 pásmo od - do tis. Kc dan v Kc max. *)	0-109,2 16380	109,2-218,4 38220	218,4-331,2 66420	331,2 a více více než 66420		

*) dan z příjmu je v jednotlivých danových pásmech dána součtem maximální dane předchozího danového pásma a částky vypočtené z danové sazby a příjmu přesahujícího dolní hranici příslušného pásma

**) 1993 = 47%; 1994 = 44%; 1995 = 43%

Základní odedatelné položky z danového základu v Kc ***)

Rok	A	B	C	D	E	F	G
1993	20400	9000	12000 (21600)	6000	12000	36000	
1994	21600	10800	12000 (21600)	6000	12000	36000	6000
1995	24000	12000	12000 (24000)	6000	12000	36000	6000
1996	26400	13200	12000 (26400)	6000	12000	36000	6000
1997	28800	14400	12000 (28800)	6000	12000	42000	9600
1998	32040	18000	18240 (32040)	6000	12000	42000	9600
1999-2000	34920	21600	19884 (34920)	6540	13080	45780	10464
2001-2003	38040	23520	21720 (38040)	7140	14280	50040	11400
2004 (1.1.)	38040	25560	21720 (38040)	7140	14280	50040	11400

***) danovým základem jsou příjmy po odpočtu výdajů

A - pro poplatníka

B - na vyživované dítě v domácnosti

C - na manželku ve společné domácnosti s vlastními příjmy nižšími než (... Kc)

D - pro poplatníka - poživatele částečného invalidního důchodu

E - pro poplatníka - poživatele plného invalidního důchodu

F - pro poplatníka, je-li držitelem průkazu ZTP-P

G - pro poplatníka do 26 let, soustavně se připravujícího na povolání studiem

1.D Income tax of physical persons

Year	Tax rate					
	15%	20%	25%	32%	40%	47 - 43% **)
1993-1995 tax band from - to th. Kc tax in Kc max. *)	0-60 9000	60-120 21000	120-180 36000	180-540 151200	540-1080 367200	1080 and more more than 367200
1996 tax band from - to th. Kc tax in Kc max. *)	0-84 12600	84-144 24600	144-204 39600	204-564 154800	564 and more more than 154800	
1997 tax band from - to th. Kc tax in Kc max. *)	0-84 12600	84-168 29400	168-252 50400	252-756 211680	756 and more more than 211680	
1998 tax band from - to th. Kc tax in Kc max. *)	0-91,4 13716	91,4-183 32028	183-274,2 54828	274,2-822,6 230316	822,6 and more more than 230316	
1999 tax band from - to th. Kc tax in Kc max. *)	0-102 15300	102-204 35700	204-312 62700	312-1104 316140	1104 and more more than 316140	
2000 tax band from - to th. Kc tax in Kc max. *)	0-102 15300	102-204 35700	204-312 62700	312 and more more than 62700		
2001-2003 tax band from - to th. Kc tax in Kc max. *)	0-109,2 16380	109,2-218,4 38220	218,4-331,2 66420	331,2 and more more than 66420		

*) Income tax in the individual tax bands equals to the sum of the tax maximum in the preceding tax band plus the amount based on respective tax rate and part of income exceeding the lower limit in the respective tax band

***) 1993 = 47%; 1994 = 44%; 1995 = 43%

Basic tax deductions from the assessment base in Kc ***)

Year	A	B	C	D	E	F	G
1993	20400	9000	12000 (21600)	6000	12000	36000	
1994	21600	10800	12000 (21600)	6000	12000	36000	6000
1995	24000	12000	12000 (24000)	6000	12000	36000	6000
1996	26400	13200	12000 (26400)	6000	12000	36000	6000
1997	28800	14400	12000 (28800)	6000	12000	42000	9600
1998	32040	18000	18240 (32040)	6000	12000	42000	9600
1999-2000	34920	21600	19884 (34920)	6540	13080	45780	10464
2001-2003	38040	23520	21720 (38040)	7140	14280	50040	11400
2004 (1.1.)	38040	25560	21720 (38040)	7140	14280	50040	11400

***) the assessment base is calculated as the difference between income and expenses

A - for tax payer

B - for dependent children living in the household

C - for wife living in the household with own income less than (... Kc)

D - for tax payer in receipt of a partial disability pension

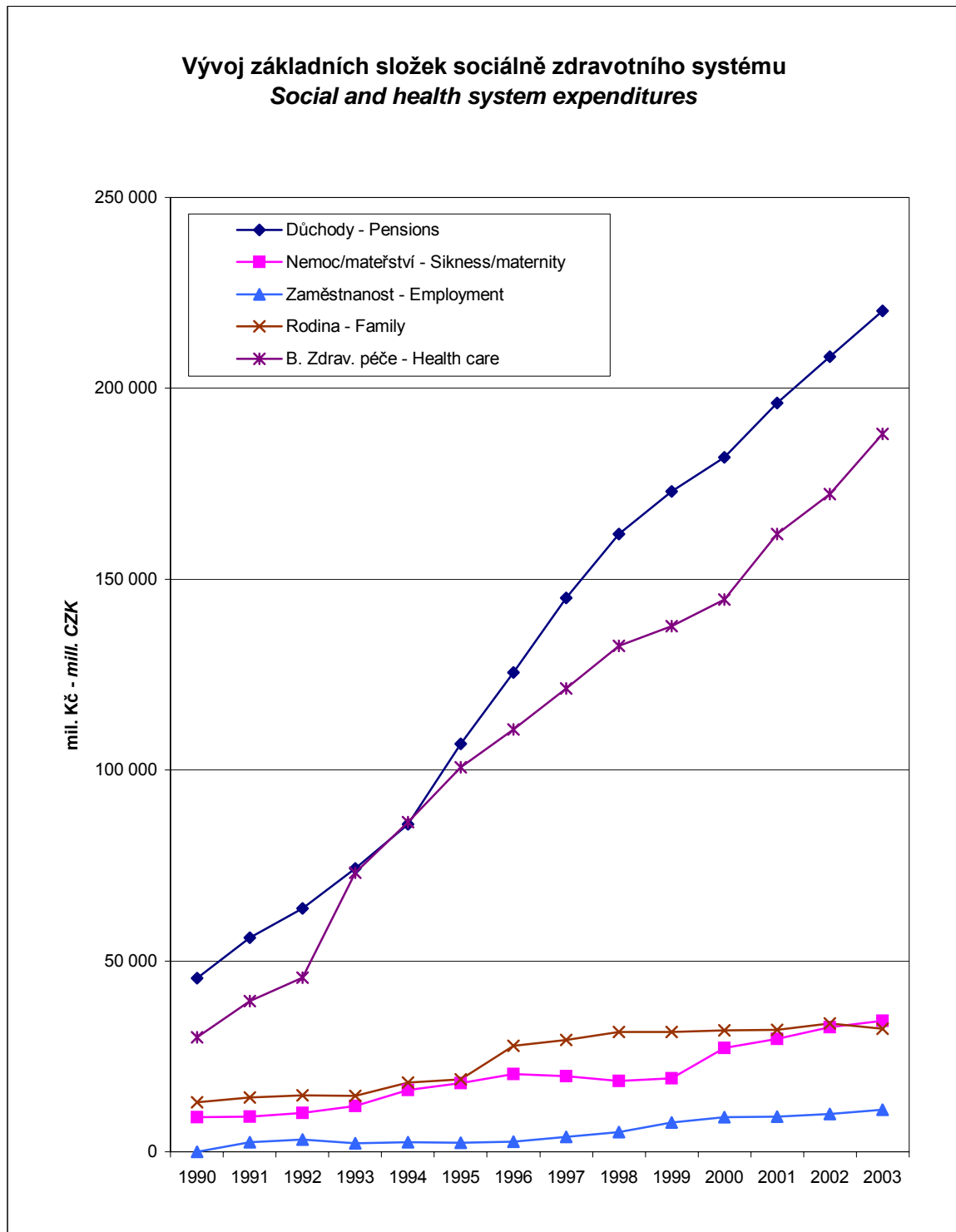
E - for tax payer in receipt of a full disability pension

F - for tax payer holding a card of heavily disabled needing special assistance

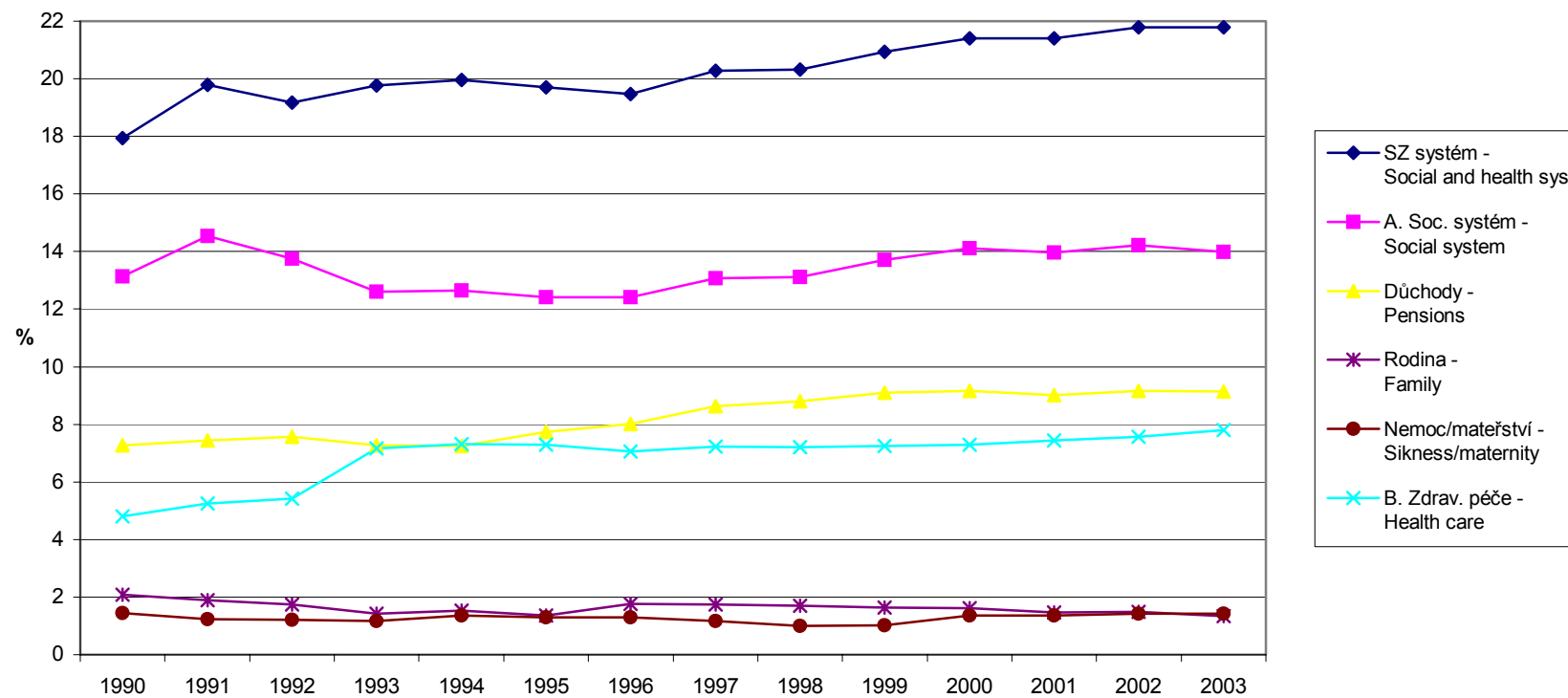
G - for tax payer aged till 26 permanently preparing for occupation in educational institutions

Grafy - Graphs

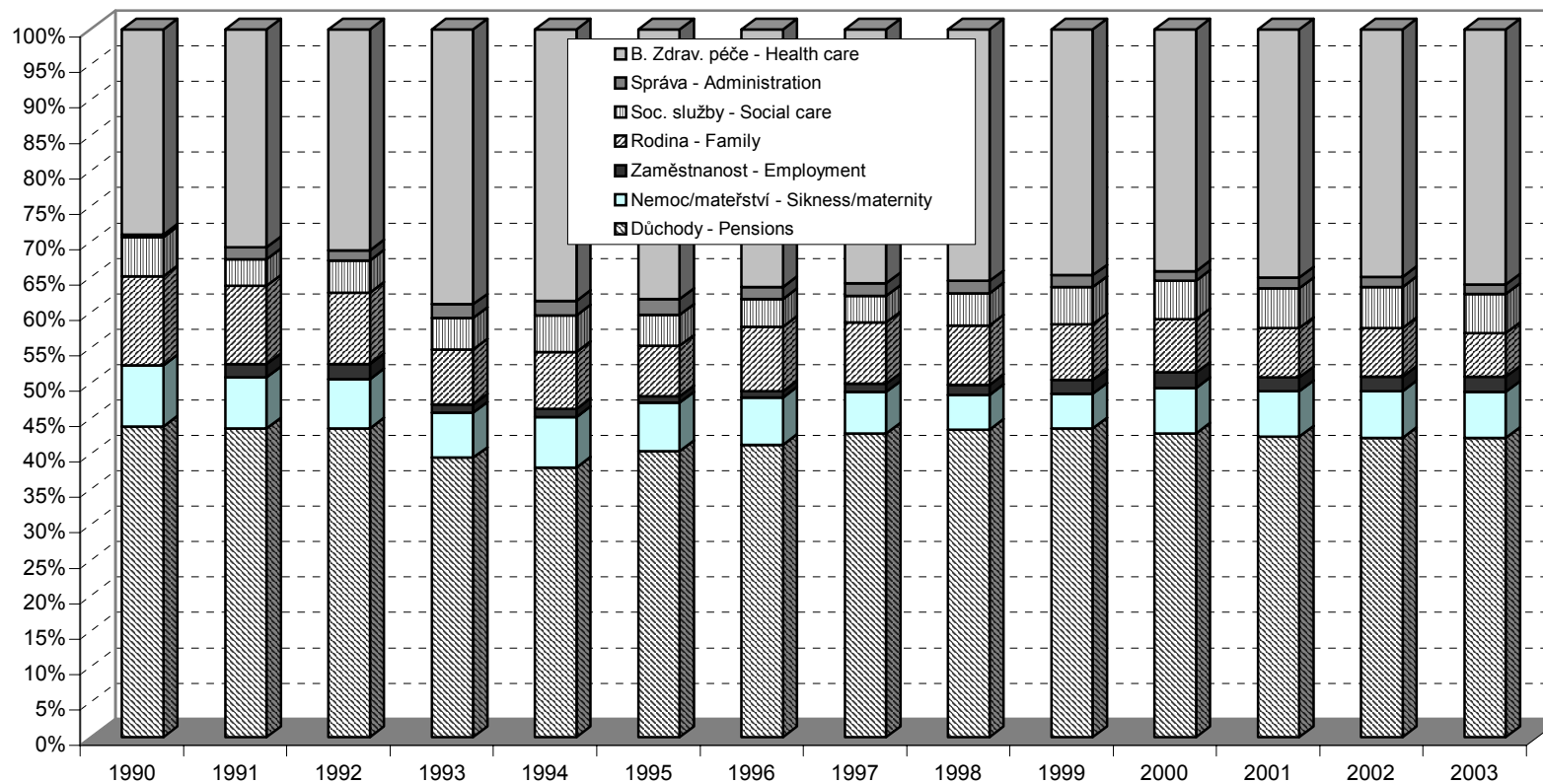
Graf / Graph 1



Relace výdajů na sociálně zdravotní systém v % HDP
Social and health system expenditures in % of GDP



Podíl základních složek na celkových výdajích sociálně zdravotního systému v %
Social and health system expenditures structure in %



2. DEMOGRAFICKÉ UKAZATELE DEMOGRAPHIC INDICATORS

- A. Věková struktura obyvatelstva 1990-2002
Age structure of population 1990-2002
- B. Pohyb obyvatelstva 1990-2003
Population and vital statistics 1990-2003

2.A VEKOVÁ STRUKTURA OBYVATELSTVA - absolutní údaje

stav k 31.12.	muži												
vek	1990	1991	1992	1993	1994	1995	1996	1997	1998	1999	2000	2001***	2002
0 až 14	1 122 792	1 086 074	1 057 731	1 029 820	998 161	969 880	944 099	920 061	897 844	875 214	853 867	831 956	815 539
15 až 59	3 184 087	3 184 884	3 216 453	3 247 506	3 278 909	3 303 427	3 323 908	3 343 272	3 358 287	3 371 037	3 376 152	3 362 185	3 363 035
60 a více	729 993	735 044	739 229	741 971	743 394	743 208	744 078	745 397	749 304	754 811	766 712	773 845	788 132
<i>65 a více</i>	490 002	495 010	499 778	506 618	513 551	521 082	528 928	535 922	541 064	544 959	547 856	545 758	548 421
<i>80 a více</i>	76 125	77 558	80 299	82 770	84 923	82 237	77 742	73 089	68 868	70 389	74 739	77 939	83 361
celkem	5 036 872	5 006 002	5 013 413	5 019 297	5 020 464	5 016 515	5 012 085	5 008 730	5 005 435	5 001 062	4 996 731	4 967 986	4 966 706
stav k 31.12.	ženy												
vek	1990	1991	1992	1993	1994	1995	1996	1997	1998	1999	2000	2001***	2002
0 až 14	1 070 890	1 034 728	1 006 814	979 932	949 863	923 379	898 580	874 971	853 627	831 991	810 567	789 906	774 227
15 až 59	3 150 667	3 161 645	3 189 920	3 218 572	3 247 015	3 267 551	3 285 443	3 303 340	3 315 911	3 326 898	3 330 741	3 317 358	3 318 270
60 a více	1 105 695	1 110 173	1 115 550	1 116 212	1 115 819	1 113 899	1 113 029	1 112 084	1 114 648	1 118 147	1 128 507	1 131 186	1 144 066
<i>15 až 49</i>	2 608 190	2 618 320	2 641 990	2 654 477	2 663 962	2 667 361	2 651 777	2 634 299	2 617 592	2 603 970	2 587 706	2 556 405	2 540 786
<i>65 a více</i>	812 449	819 948	828 480	836 306	842 681	851 198	859 320	865 940	870 374	873 119	875 147	868 799	869 541
<i>80 a více</i>	182 829	186 320	192 006	196 870	200 173	194 872	185 425	174 743	165 388	166 826	175 028	182 363	193 843
celkem	5 327 252	5 306 546	5 312 284	5 314 716	5 312 697	5 304 829	5 297 052	5 290 395	5 284 186	5 277 036	5 269 815	5 238 450	5 236 563
stav k 31.12.	obe pohlaví												
vek	1990	1991	1992	1993	1994	1995	1996	1997	1998	1999	2000	2001***	2002
0 až 14	2 193 682	2 120 802	2 064 545	2 009 752	1 948 024	1 893 259	1 842 679	1 795 032	1 751 471	1 707 205	1 664 434	1 621 862	1 589 766
15 až 59	6 334 754	6 346 529	6 406 373	6 466 078	6 525 924	6 570 978	6 609 351	6 646 612	6 674 198	6 697 935	6 706 893	6 679 543	6 681 305
60 a více	1 835 688	1 845 217	1 854 779	1 858 183	1 859 213	1 857 107	1 857 107	1 857 481	1 863 952	1 872 958	1 895 219	1 905 031	1 932 198
<i>65 a více</i>	1 302 451	1 314 958	1 328 258	1 342 924	1 356 232	1 372 280	1 388 248	1 401 862	1 411 438	1 418 078	1 423 003	1 414 557	1 417 962
<i>80 a více</i>	258 954	263 878	272 305	279 640	285 096	277 109	263 167	247 832	234 256	237 215	249 767	260 302	277 204
celkem	10 364 124	10 312 548	10 325 697	10 334 013	10 333 161	10 321 344	10 309 137	10 299 125	10 289 621	10 278 098	10 266 546	10 206 436	10 203 269
index stáří*	83,7	87,0	89,8	92,5	95,4	98,1	100,8	103,5	106,4	109,7	113,9	117,5	121,5
index ekonomického zatížení**	63,6	62,5	61,2	59,8	58,3	57,1	56,0	55,0	54,2	53,5	53,1	52,8	52,7

*pocet osob ve věku 60 a více let na 100 dětí ve věku 0-14 let

**pocet dětí ve věku 0-14 let a osob ve věku 60 a více let na 100 osob ve věku 15-59 let

***opraveno podle SLDB 2001

2.A VEKOVÁ STRUKTURA OBYVATELSTVA - relativní údaje

stav k 31.12.		muži											
vek	1990	1991	1992	1993	1994	1995	1996	1997	1998	1999	2000	2001***	2002
0 až 14	22,3	21,7	21,1	20,5	19,9	19,3	18,8	18,4	17,9	17,5	17,1	16,7	16,4
15 až 59	63,2	63,6	64,2	64,7	65,3	65,9	66,3	66,7	67,1	67,4	67,6	67,7	67,7
60 a více	14,5	14,7	14,7	14,8	14,8	14,8	14,8	14,9	15,0	15,1	15,3	15,6	15,9
65 a více	9,7	9,9	10,0	10,1	10,2	10,4	10,6	10,7	10,8	10,9	11,0	11,0	11,0
80 a více	1,5	1,5	1,6	1,6	1,7	1,6	1,6	1,5	1,4	1,4	1,5	1,6	1,7
celkem	100,0	100,0	100,0	100,0	100,0	100,0	100,0	100,0	100,0	100,0	100,0	100,0	100,0
stav k 31.12.		ženy											
vek	1990	1991	1992	1993	1994	1995	1996	1997	1998	1999	2000	2001***	2002
0 až 14	20,1	19,5	19,0	18,4	17,9	17,4	17,0	16,5	16,2	15,8	15,4	15,1	14,8
15 až 59	59,1	59,6	60,0	60,6	61,1	61,6	62,0	62,4	62,8	63,0	63,2	63,3	63,4
60 a více	20,8	20,9	21,0	21,0	21,0	21,0	21,0	21,0	21,1	21,2	21,4	21,6	21,8
15 až 49	49,0	49,3	49,7	49,9	50,1	50,3	50,1	49,8	49,5	49,3	49,1	48,8	48,5
65 a více	15,3	15,5	15,6	15,7	15,9	16,0	16,2	16,4	16,5	16,5	16,6	16,6	16,6
80 a více	3,4	3,5	3,6	3,7	3,8	3,7	3,5	3,3	3,1	3,2	3,3	3,5	3,7
celkem	100,0	100,0	100,0	100,0	100,0	100,0	100,0	100,0	100,0	100,0	100,0	100,0	100,0
stav k 31.12.		obe pohlaví											
vek	1990	1991	1992	1993	1994	1995	1996	1997	1998	1999	2000	2001***	2002
0 až 14	21,2	20,6	20,0	19,4	18,9	18,3	17,9	17,4	17,0	16,6	16,2	15,9	15,6
15 až 59	61,1	61,5	62,0	62,6	63,2	63,7	64,1	64,5	64,9	65,2	65,3	65,4	65,5
60 a více	17,7	17,9	18,0	18,0	18,0	18,0	18,0	18,0	18,1	18,2	18,5	18,7	18,9
65 a více	12,6	12,8	12,9	13,0	13,1	13,3	13,5	13,6	13,7	13,8	13,9	13,9	13,9
80 a více	2,5	2,6	2,6	2,7	2,8	2,7	2,6	2,4	2,3	2,3	2,4	2,6	2,7
celkem	100,0	100,0	100,0	100,0	100,0	100,0	100,0	100,0	100,0	100,0	100,0	100,0	100,0

***opraveno podle SLDB 2001

2.B POHYB OBYVATELSTVA

rok	1990	1991	1992	1993	1994	1995	1996	1997	1998	1999	2000	2001***	2002	2003
žive narození	130 564	129 354	121 705	121 025	106 579	96 097	90 446	90 657	90 535	89 471	90 910	90 715	92 786	93 685
<i>žive narození na 1000 obyvatel</i>	12,6	12,5	11,8	11,7	10,3	9,3	8,8	8,8	8,8	8,7	8,8	8,9	9,1	9,2
žive narození mimo manželství	11 167	12 703	13 008	15 323	15 507	14 947	15 288	16 125	17 209	18 426	19 792	21 276	23 459	26 713
<i>žive narození mimo manželství z úhrnu žive narozených (%)</i>	8,6	9,8	10,7	12,7	14,5	15,6	16,9	17,8	19,0	20,6	21,8	23,5	25,3	28,5
potraty	126 055	120 050	109 281	85 446	67 434	61 590	59 962	56 973	55 654	52 103	47 370	45 057	43 743	42 304
<i>potraty na 1000 obyvatel</i>	12,2	11,6	10,6	8,3	6,5	6,0	5,8	5,5	5,4	5,1	4,6	4,4	4,3	4,1
<i>potraty na 100 žive narozených</i>	96,5	92,8	89,8	70,6	63,3	64,1	66,3	62,8	61,5	58,2	52,1	49,7	47,1	45,2
umele prerušená tehotenství (UPT)	109 375	104 293	94 180	70 634	54 836	49 531	48 086	45 022	42 959	39 382	34 623	32 528	31 142	29 298
<i>UPT na 100 žive narozených</i>	83,8	80,6	77,4	58,4	51,5	51,5	53,2	49,7	47,5	44,0	38,1	35,9	33,6	31,3
<i>UPT na 100 potratu</i>	86,8	86,9	86,2	82,7	81,3	80,4	80,2	79,0	77,2	75,6	73,1	72,2	71,2	69,3
zemrelí	129 166	124 290	120 337	118 185	117 373	117 913	112 782	112 744	109 527	109 768	109 001	107 755	108 243	111 288
<i>zemrelí na 1000 obyvatel</i>	12,5	12,1	11,7	11,4	11,4	11,4	10,9	10,9	10,6	10,7	10,6	10,5	10,6	10,9
pocet zemrelých do 1 roku věku	1 410	1 343	1 204	1 028	847	740	547	531	472	413	373	360	385	365
<i>kojenecká úmrtnost (‰)*</i>	10,8	10,4	9,9	8,5	7,9	7,7	6,0	5,9	5,2	4,6	4,1	4,0	4,1	3,9
snatky	90 953	71 973	74 060	66 033	58 440	54 956	53 896	57 804	55 027	53 523	55 321	52 374	52 732	48 943
<i>snatky na 1000 obyvatel</i>	8,8	7,0	7,2	6,4	5,7	5,3	5,2	5,6	5,3	5,2	5,4	5,1	5,2	4,8
rozvody	32 055	29 366	28 572	30 227	30 939	31 135	33 113	32 465	32 363	23 657	29 704	31 586	31 758	32 842
<i>rozvody na 1000 obyvatel</i>	3,1	2,9	2,8	2,9	3,0	3,0	3,2	3,2	3,1	2,3	2,9	3,1	3,1	3,2
<i>rozvody na 100 snatku</i>	35,2	40,8	38,6	45,8	52,9	56,7	61,4	56,2	58,8	44,2	53,7	60,3	60	67
pristehovalí**	12 411	14 096	19 072	12 900	10 207	10 540	10 857	12 880	10 729	9 910	7 802	12 918	44 679	60 015
<i>pristehovalí na 1000 obyvatel**</i>	1,2	1,4	1,8	1,2	1,0	1,0	1,1	1,2	1,0	1,0	0,8	1,3	4,4	5,9
vystehovalí**	11 787	11 220	7 291	7 424	265	541	728	805	1 241	1 136	1 263	21 469	32 389	34 226
<i>vystehovalí na 1000 obyvatel**</i>	1,1	1,1	0,7	0,7	0,0	0,1	0,1	0,1	0,1	0,1	0,1	2,1	3,2	3,4
prirozený přírůstek	1 398	5 064	1 368	2 840	-10 794	-21 816	-22 336	-22 087	-18 992	-20 297	-18 091	-17 040	-15 457	-17 603
<i>prirozený přírůstek na 1000 obyvatel</i>	0,1	0,5	0,1	0,3	-1,0	-2,1	-2,2	-2,1	-1,8	-2,0	-1,8	-1,7	-1,5	-1,7
přírůstek stěhováním**	624	2 876	11 781	5 476	9 942	9 999	10 129	12 075	9 488	8 774	6 539	-8 551	12 290	25 789
<i>přírůstek stěhováním na 1000 obyvatel**</i>	0,1	0,3	1,1	0,5	1,0	1,0	1,0	1,2	0,9	0,9	0,6	-0,8	1,2	2,5
celkový přírůstek	2 022	7 940	13 149	8 316	-852	-11 817	-12 207	-10 012	-9 504	-11 523	-11 552	-25 591	-3 167	8 186
<i>celkový přírůstek na 1000 obyvatel</i>	0,2	0,8	1,3	0,8	-0,1	-1,1	-1,2	-1	-0,9	-1,1	-1,1	-2,5	-0,3	0,8
pocáteční stav	10 362 102	10 364 124	10 312 548	10 325 697	10 334 013	10 333 161	10 321 344	10 309 137	10 299 125	10 289 621	10 278 098	10 232 027	10 206 436	10 203 269
koncový stav	10 364 124	10 312 548	10 325 697	10 334 013	10 333 161	10 321 344	10 309 137	10 299 125	10 289 621	10 278 098	10 266 546	10 206 436	10 203 269	10 211 455
střední stav	10 362 740	10 308 682	10 317 807	10 330 607	10 336 162	10 330 759	10 315 353	10 303 642	10 294 943	10 282 784	10 272 503	10 224 192	10 200 774	10 201 651

*pocet detí zemrelých do 1 roku věku z 1000 žive narozených detí v témže kalendárním roce

**v letech 1990-1992 včetne migrace mezi CR a SR, v roce 2001 zmena metodiky: do bilance zahrnutí poprvé i cizinci s povolením k dlouhodobému pobytu, dříve zahrnutí pouze cizinci s povolením k trvalému pobytu)

***pocet obyvatel opraven podle výsledku scítání 2001

2.A AGE STRUCTURE OF POPULATION - absolute data

numbers as of 31.12.	males												
age	1990	1991	1992	1993	1994	1995	1996	1997	1998	1999	2000	2001***	2002
0 - 14	1 122 792	1 086 074	1 057 731	1 029 820	998 161	969 880	944 099	920 061	897 844	875 214	853 867	831 956	815 539
15 - 59	3 184 087	3 184 884	3 216 453	3 247 506	3 278 909	3 303 427	3 323 908	3 343 272	3 358 287	3 371 037	3 376 152	3 362 185	3 363 035
60 and more	729 993	735 044	739 229	741 971	743 394	743 208	744 078	745 397	749 304	754 811	766 712	773 845	788 132
<i>65 and more</i>	490 002	495 010	499 778	506 618	513 551	521 082	528 928	535 922	541 064	544 959	547 856	545 758	548 421
<i>80 and more</i>	76 125	77 558	80 299	82 770	84 923	82 237	77 742	73 089	68 868	70 389	74 739	77 939	83 361
total	5 036 872	5 006 002	5 013 413	5 019 297	5 020 464	5 016 515	5 012 085	5 008 730	5 005 435	5 001 062	4 996 731	4 967 986	4 966 706
numbers as of 31.12.	females												
age	1990	1991	1992	1993	1994	1995	1996	1997	1998	1999	2000	2001***	2002
0 - 14	1 070 890	1 034 728	1 006 814	979 932	949 863	923 379	898 580	874 971	853 627	831 991	810 567	789 906	774 227
15 - 59	3 150 667	3 161 645	3 189 920	3 218 572	3 247 015	3 267 551	3 285 443	3 303 340	3 315 911	3 326 898	3 330 741	3 317 358	3 318 270
60 and more	1 105 695	1 110 173	1 115 550	1 116 212	1 115 819	1 113 899	1 113 029	1 112 084	1 114 648	1 118 147	1 128 507	1 131 186	1 144 066
<i>15 - 49</i>	2 608 190	2 618 320	2 641 990	2 654 477	2 663 962	2 667 361	2 651 777	2 634 299	2 617 592	2 603 970	2 587 706	2 556 405	2 540 786
<i>65 and more</i>	812 449	819 948	828 480	836 306	842 681	851 198	859 320	865 940	870 374	873 119	875 147	868 799	869 541
<i>80 and more</i>	182 829	186 320	192 006	196 870	200 173	194 872	185 425	174 743	165 388	166 826	175 028	182 363	193 843
total	5 327 252	5 306 546	5 312 284	5 314 716	5 312 697	5 304 829	5 297 052	5 290 395	5 284 186	5 277 036	5 269 815	5 238 450	5 236 563
numbers as of 31.12.	total												
age	1990	1991	1992	1993	1994	1995	1996	1997	1998	1999	2000	2001***	2002
0 - 14	2 193 682	2 120 802	2 064 545	2 009 752	1 948 024	1 893 259	1 842 679	1 795 032	1 751 471	1 707 205	1 664 434	1 621 862	1 589 766
15 - 59	6 334 754	6 346 529	6 406 373	6 466 078	6 525 924	6 570 978	6 609 351	6 646 612	6 674 198	6 697 935	6 706 893	6 679 543	6 681 305
60 and more	1 835 688	1 845 217	1 854 779	1 858 183	1 859 213	1 857 107	1 857 107	1 857 481	1 863 952	1 872 958	1 895 219	1 905 031	1 932 198
<i>65 and more</i>	1 302 451	1 314 958	1 328 258	1 342 924	1 356 232	1 372 280	1 388 248	1 401 862	1 411 438	1 418 078	1 423 003	1 414 557	1 417 962
<i>80 and more</i>	258 954	263 878	272 305	279 640	285 096	277 109	263 167	247 832	234 256	237 215	249 767	260 302	277 204
total	10 364 124	10 312 548	10 325 697	10 334 013	10 333 161	10 321 344	10 309 137	10 299 125	10 289 621	10 278 098	10 266 546	10 206 436	10 203 269
age ratio *	83,7	87,0	89,8	92,5	95,4	98,1	100,8	103,5	106,4	109,7	113,9	117,5	121,5
dependency ratio**	63,6	62,5	61,2	59,8	58,3	57,1	56,0	55,0	54,2	53,5	53,1	52,8	52,7

*number of persons aged 60 and more per 100 children aged 0-14

**number of children aged 0-14 and persons aged 60 and more per 100 persons aged 15-59

***corrected according to Population census 2001

2.A AGE STRUCTURE OF POPULATION - relative data

numbers as of 31.12.	males												
age	1990	1991	1992	1993	1994	1995	1996	1997	1998	1999	2000	2001***	2002
0 - 14	22,3	21,7	21,1	20,5	19,9	19,3	18,8	18,4	17,9	17,5	17,1	16,7	16,4
15 - 59	63,2	63,6	64,2	64,7	65,3	65,9	66,3	66,7	67,1	67,4	67,6	67,7	67,7
60 and more	14,5	14,7	14,7	14,8	14,8	14,8	14,8	14,9	15,0	15,1	15,3	15,6	15,9
<i>65 and more</i>	9,7	9,9	10,0	10,1	10,2	10,4	10,6	10,7	10,8	10,9	11,0	11,0	11,0
<i>80 and more</i>	1,5	1,5	1,6	1,6	1,7	1,6	1,6	1,5	1,4	1,4	1,5	1,6	1,7
total	100,0	100,0	100,0	100,0	100,0	100,0	100,0	100,0	100,0	100,0	100,0	100,0	100,0
numbers as of 31.12.	females												
age	1990	1991	1992	1993	1994	1995	1996	1997	1998	1999	2000	2001***	2002
0 - 14	20,1	19,5	19,0	18,4	17,9	17,4	17,0	16,5	16,2	15,8	15,4	15,1	14,8
15 - 59	59,1	59,6	60,0	60,6	61,1	61,6	62,0	62,4	62,8	63,0	63,2	63,3	63,4
60 and more	20,8	20,9	21,0	21,0	21,0	21,0	21,0	21,0	21,1	21,2	21,4	21,6	21,8
<i>15 - 49</i>	49,0	49,3	49,7	49,9	50,1	50,3	50,1	49,8	49,5	49,3	49,1	48,8	48,5
<i>65 and more</i>	15,3	15,5	15,6	15,7	15,9	16,0	16,2	16,4	16,5	16,5	16,6	16,6	16,6
<i>80 and more</i>	3,4	3,5	3,6	3,7	3,8	3,7	3,5	3,3	3,1	3,2	3,3	3,5	3,7
total	100,0	100,0	100,0	100,0	100,0	100,0	100,0	100,0	100,0	100,0	100,0	100,0	100,0
numbers as of 31.12.	total												
age	1990	1991	1992	1993	1994	1995	1996	1997	1998	1999	2000	2001***	2002
0 - 14	21,2	20,6	20,0	19,4	18,9	18,3	17,9	17,4	17,0	16,6	16,2	15,9	15,6
15 - 59	61,1	61,5	62,0	62,6	63,2	63,7	64,1	64,5	64,9	65,2	65,3	65,4	65,5
60 and more	17,7	17,9	18,0	18,0	18,0	18,0	18,0	18,0	18,1	18,2	18,5	18,7	18,9
<i>65 and more</i>	12,6	12,8	12,9	13,0	13,1	13,3	13,5	13,6	13,7	13,8	13,9	13,9	13,9
<i>80 and more</i>	2,5	2,6	2,6	2,7	2,8	2,7	2,6	2,4	2,3	2,3	2,4	2,6	2,7
total	100,0	100,0	100,0	100,0	100,0	100,0	100,0	100,0	100,0	100,0	100,0	100,0	100,0

***corrected according to Population census 2001

2.B POPULATION AND VITAL STATISTICS

year	1990	1991	1992	1993	1994	1995	1996	1997	1998	1999	2000	2001***	2002	2003
live births	130 564	129 354	121 705	121 025	106 579	96 097	90 446	90 657	90 535	89 471	90 910	90 715	92 786	93 685
<i>live births per 1000 pop.</i>	<i>12,6</i>	<i>12,5</i>	<i>11,8</i>	<i>11,7</i>	<i>10,3</i>	<i>9,3</i>	<i>8,8</i>	<i>8,8</i>	<i>8,8</i>	<i>8,7</i>	<i>8,8</i>	<i>8,9</i>	<i>9,1</i>	<i>9,2</i>
live births outside marriage	11 167	12 703	13 008	15 323	15 507	14 947	15 288	16 125	17 209	18 426	19 792	21 276	23 459	26 713
<i>proportion of live births outside marriage (%)</i>	<i>8,6</i>	<i>9,8</i>	<i>10,7</i>	<i>12,7</i>	<i>14,5</i>	<i>15,6</i>	<i>16,9</i>	<i>17,8</i>	<i>19,0</i>	<i>20,6</i>	<i>21,8</i>	<i>23,5</i>	<i>25,3</i>	<i>28,5</i>
abortions	126 055	120 050	109 281	85 446	67 434	61 590	59 962	56 973	55 654	52 103	47 370	45 057	43 743	42 304
<i>abortions per 1000 pop.</i>	<i>12,2</i>	<i>11,6</i>	<i>10,6</i>	<i>8,3</i>	<i>6,5</i>	<i>6,0</i>	<i>5,8</i>	<i>5,5</i>	<i>5,4</i>	<i>5,1</i>	<i>4,6</i>	<i>4,4</i>	<i>4,3</i>	<i>4,1</i>
<i>abortions per 100 live births</i>	<i>96,5</i>	<i>92,8</i>	<i>89,8</i>	<i>70,6</i>	<i>63,3</i>	<i>64,1</i>	<i>66,3</i>	<i>62,8</i>	<i>61,5</i>	<i>58,2</i>	<i>52,1</i>	<i>49,7</i>	<i>47,1</i>	<i>45,2</i>
induced abortions	109 375	104 293	94 180	70 634	54 836	49 531	48 086	45 022	42 959	39 382	34 623	32 528	31 142	29 298
<i>induced abort. per 100 live births</i>	<i>83,8</i>	<i>80,6</i>	<i>77,4</i>	<i>58,4</i>	<i>51,5</i>	<i>51,5</i>	<i>53,2</i>	<i>49,7</i>	<i>47,5</i>	<i>44,0</i>	<i>38,1</i>	<i>35,9</i>	<i>33,6</i>	<i>31,3</i>
<i>induced abortions per 100 abort.</i>	<i>86,8</i>	<i>86,9</i>	<i>86,2</i>	<i>82,7</i>	<i>81,3</i>	<i>80,4</i>	<i>80,2</i>	<i>79,0</i>	<i>77,2</i>	<i>75,6</i>	<i>73,1</i>	<i>72,2</i>	<i>71,2</i>	<i>69,3</i>
deaths	129 166	124 290	120 337	118 185	117 373	117 913	112 782	112 744	109 527	109 768	109 001	107 755	108 243	111 288
<i>deaths per 1000 pop.</i>	<i>12,5</i>	<i>12,1</i>	<i>11,7</i>	<i>11,4</i>	<i>11,4</i>	<i>11,4</i>	<i>10,9</i>	<i>10,9</i>	<i>10,6</i>	<i>10,7</i>	<i>10,6</i>	<i>10,5</i>	<i>10,6</i>	<i>10,9</i>
deaths of children under 1 year	1 410	1 343	1 204	1 028	847	740	547	531	472	413	373	360	385	365
<i>infant mortality (‰)*</i>	<i>10,8</i>	<i>10,4</i>	<i>9,9</i>	<i>8,5</i>	<i>7,9</i>	<i>7,7</i>	<i>6,0</i>	<i>5,9</i>	<i>5,2</i>	<i>4,6</i>	<i>4,1</i>	<i>4,0</i>	<i>4,1</i>	<i>3,9</i>
marriages	90 953	71 973	74 060	66 033	58 440	54 956	53 896	57 804	55 027	53 523	55 321	52 374	52 732	48 943
<i>marriages per 1000 pop.</i>	<i>8,8</i>	<i>7,0</i>	<i>7,2</i>	<i>6,4</i>	<i>5,7</i>	<i>5,3</i>	<i>5,2</i>	<i>5,6</i>	<i>5,3</i>	<i>5,2</i>	<i>5,4</i>	<i>5,1</i>	<i>5,2</i>	<i>4,8</i>
divorces	32 055	29 366	28 572	30 227	30 939	31 135	33 113	32 465	32 363	23 657	29 704	31 586	31 758	32 842
<i>divorces per 1000 pop.</i>	<i>3,1</i>	<i>2,9</i>	<i>2,8</i>	<i>2,9</i>	<i>3,0</i>	<i>3,0</i>	<i>3,2</i>	<i>3,2</i>	<i>3,1</i>	<i>2,3</i>	<i>2,9</i>	<i>3,1</i>	<i>3,1</i>	<i>3,2</i>
<i>divorces per 100 marriages</i>	<i>35,2</i>	<i>40,8</i>	<i>38,6</i>	<i>45,8</i>	<i>52,9</i>	<i>56,7</i>	<i>61,4</i>	<i>56,2</i>	<i>58,8</i>	<i>44,2</i>	<i>53,7</i>	<i>60,3</i>	<i>60</i>	<i>67</i>
moving in**	12 411	14 096	19 072	12 900	10 207	10 540	10 857	12 880	10 729	9 910	7 802	12 918	44 679	60 015
<i>moving in per 1000 pop.**</i>	<i>1,2</i>	<i>1,4</i>	<i>1,8</i>	<i>1,2</i>	<i>1,0</i>	<i>1,0</i>	<i>1,1</i>	<i>1,2</i>	<i>1,0</i>	<i>1,0</i>	<i>0,8</i>	<i>1,3</i>	<i>4,4</i>	<i>5,9</i>
moving out**	11 787	11 220	7 291	7 424	265	541	728	805	1 241	1 136	1 263	21 469	32 389	34 226
<i>moving out per 10000 pop.**</i>	<i>1,1</i>	<i>1,1</i>	<i>0,7</i>	<i>0,7</i>	<i>0,0</i>	<i>0,1</i>	<i>0,1</i>	<i>0,1</i>	<i>0,1</i>	<i>0,1</i>	<i>0,1</i>	<i>2,1</i>	<i>3,2</i>	<i>3,4</i>
natural increase	1 398	5 064	1 368	2 840	-10 794	-21 816	-22 336	-22 087	-18 992	-20 297	-18 091	-17 040	-15 457	-17 603
<i>natural increase per 1000 pop.</i>	<i>0,1</i>	<i>0,5</i>	<i>0,1</i>	<i>0,3</i>	<i>-1,0</i>	<i>-2,1</i>	<i>-2,2</i>	<i>-2,1</i>	<i>-1,8</i>	<i>-2,0</i>	<i>-1,8</i>	<i>-1,7</i>	<i>-1,5</i>	<i>-1,7</i>
migration increase**	624	2 876	11 781	5 476	9 942	9 999	10 129	12 075	9 488	8 774	6 539	-8 551	12 290	25 789
<i>migration increase per 1000 pop.**</i>	<i>0,1</i>	<i>0,3</i>	<i>1,1</i>	<i>0,5</i>	<i>1,0</i>	<i>1,0</i>	<i>1,0</i>	<i>1,2</i>	<i>0,9</i>	<i>0,9</i>	<i>0,6</i>	<i>-0,8</i>	<i>1,2</i>	<i>2,5</i>
total increase	2 022	7 940	13 149	8 316	-852	-11 817	-12 207	-10 012	-9 504	-11 523	-11 552	-25 591	-3 167	8 186
<i>total increase per 1000 pop.</i>	<i>0,2</i>	<i>0,8</i>	<i>1,3</i>	<i>0,8</i>	<i>-0,1</i>	<i>-1,1</i>	<i>-1,2</i>	<i>-1</i>	<i>-0,9</i>	<i>-1,1</i>	<i>-1,1</i>	<i>-2,5</i>	<i>-0,3</i>	<i>0,8</i>
initial state	10 362 102	10 364 124	10 312 548	10 325 697	10 334 013	10 333 161	10 321 344	10 309 137	10 299 125	10 289 621	10 278 098	10 232 027	10 206 436	10 203 269
final state	10 364 124	10 312 548	10 325 697	10 334 013	10 333 161	10 321 344	10 309 137	10 299 125	10 289 621	10 278 098	10 266 546	10 206 436	10 203 269	10 211 455
medium state	10 362 740	10 308 682	10 317 807	10 330 607	10 336 162	10 330 759	10 315 353	10 303 642	10 294 943	10 282 784	10 272 503	10 224 192	10 200 774	10 201 651

*proportion of deaths of children under 1 year per 1000 live births in the same year

**during 1990-1992 incl. migration between the Czech and Slovak Republics, in 2001 change in methodology: foreigners with long-stay permission included for the first time as well (before incl. just foreigners with permanent-stay permission)

*** number of population corrected according to Population census 2001

3. ODVĚTVOVÁ STRUKTURA ZAMĚSTNANOSTI EMPLOYMENT BY INDUSTRY

- A. Vývoj zaměstnanosti podle odvětví 1990-2003
Employment by industry 1990-2003
- B. Odvětvová struktura zaměstnanosti 1990-2003 v %
Distribution of employment by industry 1990-2003 in %

3.A Vývoj zamestnanosti podle odvětví 1990-2003 (v tis. osob)¹⁾

Odvětí	1990	1991	1992	1993	1994	1995	1996	1997	1998	1999	2000*)	2001*)	2002*)	2003**)	Index 2003/1990 **)
Celkem	5351,2	5058,6	4927,1	4848,3	4884,8	5011,6	5044,4	4946,6	4882,5	4760,2	4751,5	4766,3	4746,1	4724,7	88,3
Zemědělství a myslivost, lesní hosp. a rybolov	633,5	510	427,4	333,3	340,3	313,8	303,2	282,8	251,3	234,4	212,5	200,9	195,5	186,8	29,5
Průmysl celkem v tom:	2024,6	1948,4	1797,6	1710,5	1619,2	1628,1	1614,7	1608,8	1583,2	1532,9	1509,7	1521,3	1492,9	1458,4	72,0
- těžební průmysl	186,1	168,5	123,6	111	100,6	91,6	86,5	79,7	72,4	64,6	58,7	57,1	52,9	49,7	26,7
- zpracovatelský průmysl	1759,7	1705,3	1581,8	1511,7	1428,2	1445,1	1440,6	1444,5	1429,5	1391	1377,4	1393,9	1372,8	1343,9	76,4
- elektrina, plyn, voda	78,8	74,6	92,2	87,8	90,4	91,4	87,6	84,6	81,2	77,3	73,6	70,3	67,2	64,8	82,2
Stavebnictví	402,5	404	408	452,9	444,4	450,2	451,6	435,4	431,7	402,4	392	371	357,4	361,9	89,9
Obchod, opravy motorových vozidel a spotřebního zboží	523,8	483,5	543,8	608,7	701,7	748,6	775,2	731,3	706,9	697,4	720,1	726	743,1	742,9	141,8
Pohostinství a ubytování	89,5	87,5	100,6	111,7	137,1	141,9	155,5	153,6	168,6	164,1	171,4	175,3	174,4	175,7	196,4
Doprava, skladování, pošty a telekomunikace	371,4	367,9	365,8	384,7	352,9	355,2	363,1	352,9	347,5	350,2	344,4	348,5	347,4	350,0	94,3
Pnežnictví a pojišťovnictví	27,7	37,4	50,9	64,6	76,1	84,8	89	89,4	96,5	87,3	85,7	83,1	80,9	80,7	291,2
Cinnosti v oblasti nemovitostí, pronajímání movitostí, služby pro podniky, výzkum a vývoj	381,9	350,9	338,9	303,3	340,5	389	382,1	387,7	390,5	397,6	416,3	429,4	436,3	439,6	115,1
Verejná správa, obrana, soc.zabezpečení	95,7	99,1	123,4	132,7	146,3	161,6	167,9	180,1	181,2	182,8	186,8	193,5	193	196,0	204,8
Školství	316,8	323,5	326,3	323,9	321,5	321,6	321,8	308,6	306,7	300,7	297,6	296,3	297,6	297,1	93,8
Zdravotnictví	279,5	268,1	268,3	263,3	258,2	262,4	268,2	267,2	263,4	265,5	264,8	268,3	273,5	276,6	98,9
Ostatní veřejné a osobní služby	204,3	178,3	175,9	158,7	146,6	154,3	152	148,8	155,1	145	150,2	152,8	154,1	158,3	77,5
Struktura podle sektoru:															
I. - primární sféra	633,5	510	427,4	333,3	340,3	313,8	303,2	282,8	251,3	234,4	212,5	200,9	195,5	186,8	29,5
II. - sekundární sféra	2427,1	2352,4	2205,6	2163,4	2063,6	2078,3	2066,3	2044,2	2014,9	1935,3	1901,8	1892,2	1850,3	1820,3	75,0
III. - terciární sféra	2290,6	2196,2	2294,1	2351,6	2480,9	2619,5	2674,9	2619,6	2616,3	2590,5	2637,2	2673,2	2700,3	2717,6	118,6

*) predbežné údaje, **) odhad (rok 2003 nápočet indexem zamestnanosti ze ctvrtletního výkaznictví)

1) včetně vedlejších pracovních pomerů; bez ozbrojených složek, žen na materské dovolené a ucnu

Zdroj: CSÚ - Casové rady základních ukazatelů statistiky práce 1948-2002; CSÚ - Evidenční počet zamestnanců a jejich mzdy za 1. - 4. ctvrtletí 2003; rok 2003, jakož i další relativní ukazatele - nápocty VÚPSV

3.B Odvetvová struktura zaměstnanosti 1990-2003 v %

Odvetví	1990	1991	1992	1993	1994	1995	1996	1997	1998	1999	2000*)	2001*)	2002*)	2003**)
Celkem	100,0	100,0	100,0	100,0	100,0	100,0	100,0	100,0	100,0	100,0	100,0	100,0	100,0	100,0
Zemědělství a myslivost, lesní hosp. a rybolov	11,8	10,1	8,6	6,8	6,9	6,2	6,0	5,7	5,1	4,9	4,5	4,2	4,1	4,0
Průmysl celkem	37,9	38,5	36,5	35,3	33,1	32,5	32,0	32,5	32,4	32,2	31,8	31,9	31,5	30,9
v tom:														
- těžební průmysl	3,5	3,3	2,5	2,3	2,1	1,8	1,7	1,6	1,5	1,4	1,2	1,2	1,2	1,1
- zpracovatelský průmysl	32,9	33,7	32,1	31,2	29,2	28,8	28,6	29,2	29,3	29,2	29,0	29,2	28,9	28,4
- elektrina, plyn, voda	1,5	1,5	1,9	1,8	1,9	1,8	1,7	1,7	1,7	1,6	1,5	1,5	1,4	1,4
Stavebnictví	7,5	8,0	8,3	9,4	9,1	9,0	9,0	8,8	8,8	8,5	8,3	7,8	7,5	7,7
Obchod, opravy motorových vozidel a spotřebního zboží	9,8	9,6	11,0	12,6	14,4	14,9	15,4	14,8	14,5	14,6	15,2	15,2	15,6	15,7
Pohostinství a ubytování	1,7	1,7	2,1	2,3	2,8	2,8	3,1	3,1	3,5	3,4	3,6	3,7	3,7	3,7
Doprava, skladování, pošty a telekomunikace	7,0	7,3	7,4	7,9	7,2	7,1	7,2	7,1	7,1	7,4	7,2	7,3	7,3	7,4
Pěnežnictví a pojišťovnictví	0,5	0,7	1,0	1,3	1,6	1,7	1,8	1,8	2,0	1,8	1,8	1,7	1,7	1,7
Činnosti v oblasti nemovitostí, pronajímání movitostí, služby pro podniky, výzkum a vývoj	7,1	6,9	6,9	6,3	7,0	7,8	7,6	7,8	8,0	8,4	8,8	9,0	9,2	9,3
Verejná správa, obrana, soc.zabezpečení	1,8	2,0	2,5	2,7	3,0	3,2	3,3	3,6	3,7	3,8	3,9	4,1	4,1	4,1
Školství	5,9	6,4	6,6	6,7	6,6	6,4	6,4	6,2	6,3	6,3	6,3	6,2	6,3	6,3
Zdravotnictví	5,2	5,3	5,5	5,4	5,3	5,2	5,3	5,4	5,4	5,6	5,6	5,6	5,8	5,9
Ostatní veřejné a osobní služby	3,8	3,5	3,6	3,3	3,0	3,1	3,0	3,0	3,2	3,0	3,2	3,2	3,2	3,4
Struktura podle sektoru:														
I. - primární sféra	11,8	10,1	8,7	6,9	7,0	6,2	6,0	5,7	5,1	4,9	4,5	4,2	4,1	4,0
II. - sekundární sféra	45,4	46,5	44,8	44,6	42,2	41,5	41,0	41,3	41,3	40,7	40,0	39,7	39,0	38,5
III. - terciární sféra	42,8	43,4	46,5	48,5	50,8	52,3	53,0	53,0	53,6	54,4	55,5	56,1	56,9	57,5

*) předběžné údaje, **) odhad

3.A Employment by industry 1990-2003 (thousand persons)¹⁾

Industry	1990	1991	1992	1993	1994	1995	1996	1997	1998	1999	2000*)	2001*)	2002*)	2003**)	Index 2003/1990 **)
Total	5351,2	5058,6	4927,1	4848,3	4884,8	5011,6	5044,4	4946,6	4882,5	4760,2	4751,5	4766,3	4746,1	4724,7	88,3
Agriculture, hunting and forestry; fishing	633,5	510,0	427,4	333,3	340,3	313,8	303,2	282,8	251,3	234,4	212,5	200,9	195,5	186,8	29,5
Industry total of which:	2024,6	1948,4	1797,6	1710,5	1619,2	1628,1	1614,7	1608,8	1583,2	1532,9	1509,7	1521,3	1492,9	1458,4	72,0
- mining and quarrying	186,1	168,5	123,6	111,0	100,6	91,6	86,5	79,7	72,4	64,6	58,7	57,1	52,9	49,7	26,7
- manufacturing	1759,7	1705,3	1581,8	1511,7	1428,2	1445,1	1440,6	1444,5	1429,5	1391,0	1377,4	1393,9	1372,8	1343,9	76,4
- electr., gas, water	78,8	74,6	92,2	87,8	90,4	91,4	87,6	84,6	81,2	77,3	73,6	70,3	67,2	64,8	82,2
Construction	402,5	404,0	408,0	452,9	444,4	450,2	451,6	435,4	431,7	402,4	392,0	371,0	357,4	361,9	89,9
Wholesale and retail trade; repair of motor vehicles and household goods	523,8	483,5	543,8	608,7	701,7	748,6	775,2	731,3	706,9	697,4	720,1	726,0	743,1	742,9	141,8
Hotels and restaurants	89,5	87,5	100,6	111,7	137,1	141,9	155,5	153,6	168,6	164,1	171,4	175,3	174,4	175,7	196,4
Transport, storage and communications	371,4	367,9	365,8	384,7	352,9	355,2	363,1	352,9	347,5	350,2	344,4	348,5	347,4	350,0	94,3
Financial intermediation	27,7	37,4	50,9	64,6	76,1	84,8	89,0	89,4	96,5	87,3	85,7	83,1	80,9	80,7	291,2
Real estate, renting and business activities	381,9	350,9	338,9	303,3	340,5	389,0	382,1	387,7	390,5	397,6	416,3	429,4	436,3	439,6	115,1
Public administration	95,7	99,1	123,4	132,7	146,3	161,6	167,9	180,1	181,2	182,8	186,8	193,5	193,0	196,0	204,8
Education	316,8	323,5	326,3	323,9	321,5	321,6	321,8	308,6	306,7	300,7	297,6	296,3	297,6	297,1	93,8
Health and social services	279,5	268,1	268,3	263,3	258,2	262,4	268,2	267,2	263,4	265,5	264,8	268,3	273,5	276,6	98,9
Other community, social and personal services	204,3	178,3	175,9	158,7	146,6	154,3	152,0	148,8	155,1	145,0	150,2	152,8	154,1	159,0	77,8
Structure by spheres:															
I. - primary sphere	633,5	510,0	427,4	333,3	340,3	313,8	303,2	282,8	251,3	234,4	212,5	200,9	195,5	186,8	29,5
II. - secondary sphere	2427,1	2352,4	2205,6	2163,4	2063,6	2078,3	2066,3	2044,2	2014,9	1935,3	1901,8	1892,2	1850,3	1820,3	75,0
III. - tertiary sphere	2290,6	2196,2	2294,1	2351,6	2480,9	2619,5	2674,9	2619,6	2616,3	2590,5	2637,2	2673,2	2700,3	2717,6	118,6

*) preliminary data **) estimate (2003 calculated by employment index from quarterly surveys)

1) incl. second jobs; excl. armed forces, women on maternity leave and apprentices

Source: CZSO - Time-series of main labour indicators 1948-2002; CZSO - Number of employees and their wages in 1. - 4. Q 2003; data for 2003 as well as relative indicators by calculation of RILSA

3.B Distribution of employment by industry 1990-2003 in %

Industry	1990	1991	1992	1993	1994	1995	1996	1997	1998	1999	2000*)	2001*)	2002*)
Total	100,0	100,0	100,0	100,0	100,0	100,0	100,0	100,0	100,0	100,0	100,0	100,0	100,0
Agriculture, hunting and forestry; fishing	11,8	10,1	8,6	6,8	6,9	6,2	6,0	5,7	5,1	4,9	4,5	4,2	4,1
Industry total of which:	37,9	38,5	36,5	35,3	33,1	32,5	32,0	32,5	32,4	32,2	31,8	31,9	31,5
- mining and quarrying	3,5	3,3	2,5	2,3	2,1	1,8	1,7	1,6	1,5	1,4	1,2	1,2	1,2
- manufacturing	32,9	33,7	32,1	31,2	29,2	28,8	28,6	29,2	29,3	29,2	29,0	29,2	28,9
- electr., gas, water	1,5	1,5	1,9	1,8	1,9	1,8	1,7	1,7	1,7	1,6	1,5	1,5	1,4
Construction	7,5	8,0	8,3	9,4	9,1	9,0	9,0	8,8	8,8	8,5	8,3	7,8	7,5
Wholesale and retail trade; repair of motor vehicles and household goods	9,8	9,6	11,0	12,6	14,4	14,9	15,4	14,8	14,5	14,6	15,2	15,2	15,6
Hotels and restaurants	1,7	1,7	2,1	2,3	2,8	2,8	3,1	3,1	3,5	3,4	3,6	3,7	3,7
Transport, storage and communications	7,0	7,3	7,4	7,9	7,2	7,1	7,2	7,1	7,1	7,4	7,2	7,3	7,3
Financial intermediation	0,5	0,7	1,0	1,3	1,6	1,7	1,8	1,8	2,0	1,8	1,8	1,7	1,7
Real estate, renting and business activities	7,1	6,9	6,9	6,3	7,0	7,8	7,6	7,8	8,0	8,4	8,8	9,0	9,2
Public administration	1,8	2,0	2,5	2,7	3,0	3,2	3,3	3,6	3,7	3,8	3,9	4,1	4,1
Education	5,9	6,4	6,6	6,7	6,6	6,4	6,4	6,2	6,3	6,3	6,3	6,2	6,3
Health and social services	5,2	5,3	5,5	5,4	5,3	5,2	5,3	5,4	5,4	5,6	5,6	5,6	5,8
Other community, social and personal services	3,8	3,5	3,6	3,3	3,0	3,1	3,0	3,0	3,2	3,0	3,2	3,2	3,2
Structure by spheres:													
I. - primary sphere	11,8	10,1	8,7	6,9	7,0	6,2	6,0	5,7	5,1	4,9	4,5	4,2	4,1
II. - secondary sphere	45,4	46,5	44,8	44,6	42,2	41,5	41,0	41,3	41,3	40,7	40,0	39,7	39,0
III. - tertiary sphere	42,8	43,4	46,5	48,5	50,8	52,3	53,0	53,0	53,6	54,4	55,5	56,1	56,9

*) preliminary data **) estimate

4. MEZINÁRODNÍ SROVNÁNÍ ÚROVNĚ PRŮMĚRNÝCH MEZD, MZDOVÝCH PŘÍJMŮ DOMÁCNOSTÍ A NEZAMĚSTNANOSTI ZA ROK 2002

INTERNATIONAL COMPARISON OF WAGES, EARNINGS OF HOUSEHOLDS AND UNEMPLOYMENT IN 2002

Tabulka 1 – Průměrné hrubé měsíční mzdy v průmyslu a službách

Table 1 – Average gross monthly wages in industry and services

Tabulka 2 – Čisté roční pracovní příjmy zaměstnanců ve zpracovatelském průmyslu podle typů domácností (přepočteno podle devizových kurzů)

Table 2 – Net annual earnings of employees in manufacturing by type of households (converted by exchange rates)

Tabulka 3 – Čisté roční pracovní příjmy zaměstnanců ve zpracovatelském průmyslu podle typů domácností (přepočteno podle parity kupní síly měn – PPP)

Table 3 – Net annual earnings of employees in manufacturing by type of households (converted by purchasing power of parities – PPP)

Tabulka 4 – Míra nezaměstnanosti v %

Table 4 – Unemployment rates in %

Poznámky: Země jsou řazeny sestupně/vzestupně podle výše příslušných ukazatelů.

Notes: Order of countries by levels of respective indicators.

Tabulka 1 - Průmerné hrubé měsíční mzdy v průmyslu a službách¹**Table 1 - Average gross monthly wages in industry and services¹**

Zeme - Country	EUR	Relace v % ² - Relation in % ²
EU-15 + prist. zeme celkem - EU-15 + ACC, total	2542	100
EU-15 celkem - EU-15, total	2915	115
Pristup. zeme celkem - ACC, total	568	22
Švýcarsko - Switzerland	4041	159
Norsko - Norway	3645	143
Dánsko - Denmark	3631	143
Spojené království - United Kingdom	3379	133
Nemecko - Germany	3287	129
Lucembursko - Luxembourg	3213	126
Island - Iceland	3064	121
Holandsko - Netherlands	2933	115
Belgie - Belgium	2861	113
Švédsko - Sweden	2597	102
Finsko ³ - Finland ³	2380	94
Francie ³ - France ³	2277	90
Rakousko ³ - Austria ³	2262	89
Španělsko - Spain	1539	61
Kypr - Cyprus	1478	58
Recko - Greece	1357	53
Malta - Malta	1122	44
Portugalsko ³ - Portugal ³	1112	44
Polsko - Poland	598	24
Ceská republika⁴ - Czech Republic⁴	532	21
Maďarsko - Hungary	489	19
Slovensko - Slovakia	382	15
Litva ⁵ - Lithuania ⁵	251	10
Bulharsko - Bulgaria	132	5

1) nezemědělský sektor (národní hospodářství celkem bez zemědělství, lesnictví a rybolovu); zaměstnanci prepoctení na plný pracovní úvazek; *non-agricultural sector (excl. agriculture, forestry and fishing); full-time employees*

2) EU-15 a přistupující země celkem = 100; *EU-15 + ACC = 100*

3) 2001

4) prepocet devizovým kurzem CNB; *conversion by exchange rate of the CNB*

5) 1999

Zdroje - Sources:

a) EUROSTAT, internet - "Long-term indicators", 2004

b) Rakousko - Austria: "Yearbook of Labour Statistics 2003", ILO, Genéve

c) Česká republika: "Evidenční počet zaměstnanců a jejich mzdy v ČR, 2002" CSÚ;

Czech Republic: "Number of employees and their wages in the CR, 2002" CZSO

d) Propocet měsíčních údajů z publikovaných ročních údajů a nápočet relativních údajů (relace v %) - VÚPSV

Calculation of monthly data from published annual data and of relative indicators (relation in %) - RILSA

Tabulka 2 - Čisté roční pracovní příjmy zaměstnanců ve zpracovatelském průmyslu podle typu domácností (přepočteno podle devizových kurzů)¹⁾
Table 2 - Net annual earnings of employees in manufacturing by type of households (converted by exchange rates)¹⁾

Zeme - Country	Domácnost jednotlivce bez dětí <i>Single person without children</i>		Jednopříjmová domácnost manželu se 2 dětmi <i>One-income married couple with 2 children</i>		Dvoupříjmová domácnost manželu bez dětí <i>Two-income married couple without children</i>		Dvoupříjmová domácnost manželu se 2 dětmi <i>Two-income married couple with 2 children</i>	
	EUR	Relace v % <i>Relation in %</i>	EUR	Relace v % <i>Relation in %</i>	EUR	Relace v % <i>Relation in %</i>	EUR	Relace v % <i>Relation in %</i>
<i>a) EU-15:</i>								
Belgie ²⁾ - <i>Belgium</i> ²⁾	18 259	100	24 452	100	35 698	100	39 474	100
Lucembursko - <i>Luxembourg</i>	24 446	134	32 494	133	49 893	140	57 244	145
Spojené království - <i>Un. Kingdom</i>	24 029	132	27 964	114	48 057	135	51 073	129
Dánsko - <i>Denmark</i>	23 373	128	28 575	117	46 746	131	49 384	125
Holandsko - <i>Netherlands</i>	22 052	121	25 588	105	44 105	124	46 143	117
Irsko - <i>Ireland</i>	21 188	116	25 538	104	42 377	119	44 437	113
Nemecko - <i>Germany</i>	19 542	107	27 043	111	39 085	109	43 125	109
Švédsko - <i>Sweden</i>	19 368	106	20 857	85	36 736	103	39 224	99
Finsko - <i>Finland</i>	19 201	105	21 607	88	38 403	108	40 809	103
Rakousko - <i>Austria</i>	17 104	94	21 810	89	34 208	96	38 550	98
Francie - <i>France</i>	16 077	88	18 782	77	32 153	90	34 924	88
Itálie - <i>Italy</i>	15 430	85	18 856	77	30 860	86	32 172	82
Španělsko - <i>Spain</i>	13 099	72	14 538	59	26 197	73	26 846	68
Řecko - <i>Greece</i>	9 666	53	11 531	47	20 160	56	21 197	54
Portugalsko - <i>Portugal</i>	6 956	38	7 888	32	13 841	39	14 611	37
<i>b) Prístup. zeme - ACC:</i>								
Kypr - <i>Cyprus</i>	14 151	78	14 151	58	28 302	79	28 302	72
Malta - <i>Malta</i>	10 875	60	12 770	52	20 006	56	20 098	51
Slovinsko - <i>Slovenia</i>	6 960	38	7 544	31	13 921	39	14 504	37
Ceská republika - <i>Czech Rep.</i>	5 106	28	6 441	26	10 213	29	10 739	27
Turecko - <i>Turkey</i>	4 835	26	4 835	20	9 669	27	9 669	24
Polsko - <i>Poland</i>	4 541	25	4 936	20	9 081	25	9 081	23
Maďarsko - <i>Hungary</i>	3 082	17	4 010	16	6 164	17	7 092	18
Slovensko - <i>Slovakia</i>	2 904	16	3 489	14	5 807	16	5 898	15
Litva - <i>Lithuania</i>	2 299	13	2 299	9	4 598	13	4 598	12
Lotyšsko - <i>Latvia</i>	2 069	11	2 424	10	4 137	12	4 439	11
Bulharsko - <i>Bulgaria</i>	1 176	6	1 341	5	2 352	7	2 517	6
<i>c) Ostatní - Others:</i>								
Švýcarsko - <i>Switzerland</i>	34 389	188	40 003	164	67 532	189	72 229	183
Norsko - <i>Norway</i>	27 684	152	31 913	131	55 368	155	58 475	148
Spojené státy americké - <i>USA</i>	23 055	126	26 995	110	45 439	127	48 127	122
Island - <i>Iceland</i>	20 624	113	27 277	112	41 247	116	42 643	108

1) příjmy po odpočtu daní a příspěvku sociálního pojištění, ale včetně rodinných přídatků; *earnings after deduction of taxes and social insurance, but including family allowances*

2) Belgie jako země s průměrnými příjmy v EU-15 = 100; *Belgium as a country with average earnings in EU-15 = 100*

Zdroje - *Sources:*

EUROSTAT, Statistics in focus, Theme 3 - 4/2004 "Annual Net Earnings in Manufacturing 1996 - 2002"

Tabulka 3 - Čisté roční pracovní příjmy zaměstnanců ve zpracovatelském průmyslu podle typu domácností (přepocet podle parity kupní síly men - PPP)1)

Table 3 - Net annual earnings of employees in manufacturing by type of households (converted by purchasing power of parities - PPP)1)

Zeme - Country	Domácnost jednotlivce bez dětí <i>Single person without children</i>		Jednopříjmová domácnost manželu se 2 dětmi <i>One-income married couple with 2 children</i>		Dvoupříjmová domácnost manželu bez dětí <i>Two-income married couple without children</i>		Dvoupříjmová domácnost manželu se 2 dětmi <i>Two-income married couple with 2 children</i>	
	EUR	Relace v % <i>Relation in %</i>	EUR	Relace v % <i>Relation in %</i>	EUR	Relace v % <i>Relation in %</i>	EUR	Relace v % <i>Relation in %</i>
<i>a) EU-15:</i>								
Belgie ²⁾ - Belgium ²⁾	18 236	100	24 422	100	35 653	100	39 425	100
Lucembursko - Luxembourg	23 887	131	31 752	130	48 752	137	55 935	142
Holandsko - Netherlands	21 622	119	25 089	103	43 245	121	45 243	115
Spojené království - Un. Kingdom	20 926	115	24 352	100	41 852	117	44 478	113
Nemecko - Germany	18 887	104	26 136	107	37 774	106	41 680	106
Dánsko - Denmark	18 149	100	22 189	91	36 299	102	38 347	97
Irsko - Ireland	17 971	99	21 661	89	35 943	101	37 690	96
Rakousko - Austria	17 141	94	21 857	89	34 282	96	38 633	98
Itálie - Italy	16 426	90	20 073	82	32 852	92	34 249	87
Finsko - Finland	16 190	89	18 218	75	32 380	91	34 408	87
Francie - France	16 021	88	18 718	77	32 043	90	34 805	88
Španělsko - Spain	15 369	84	17 058	70	30 739	86	31 500	80
Švédsko - Sweden	14 677	80	16 666	68	29 354	82	31 342	79
Recko - Greece	11 580	64	13 815	57	24 152	68	25 395	64
Portugalsko - Portugal	9 084	50	10 302	42	18 077	51	19 081	48
<i>b) Prístup. zeme - ACC:</i>								
Kypr - Cyprus	15 442	85	15 442	63	30 885	87	30 885	78
Malta - Malta	15 058	83	17 683	72	27 702	78	27 831	71
Slovinsko - Slovenia	10 134	56	10 983	45	20 268	57	21 118	54
Ceská republika - Czech Rep.	9 877	54	12 458	51	19 755	55	20 773	53
Turecko - Turkey	8 607	47	8 607	35	17 214	48	17 214	44
Polsko - Poland	7 679	42	8 347	34	15 357	43	15 357	39
Slovensko - Slovakia	6 116	34	7 436	30	12 233	34	13 177	33
Maďarsko - Hungary	5 751	32	7 482	31	11 502	32	13 233	34
Litva - Lithuania	4 669	26	4 669	19	9 338	26	9 338	24
Lotyšsko - Latvia	4 101	22	4 806	20	8 201	23	8 799	22
Bulharsko - Bulgaria	2 903	16	3 309	14	5 804	16	6 212	16
<i>c) Ostatní - Others:</i>								
Švýcarsko - Switzerland	50 450	277	58 686	240	99 071	278	105 963	269
Spojené státy americké - USA	22 554	124	26 409	108	44 452	125	47 082	119
Norsko - Norway	18 953	104	21 848	89	37 906	106	40 033	102
Island - Iceland	15 751	86	20 832	85	31 501	88	32 568	83

1) příjmy po odpočtu daní a příspěvku sociálního pojištění, ale včetně rodinných přídatků; *earnings after deduction of taxes and social insurance, but including family allowances*

2) Belgie jako země s průměrnými příjmy v EU-15 = 100; *Belgium as a country with average earnings in EU-15 = 100*

Zdroje - Sources:

EUROSTAT, Statistics in focus, Theme 3 - 4/2004 "Annual Net Earnings in Manufacturing 1996 - 2002"

Tabulka 4 - Míra nezamestnanosti v %**Table 4 - Unemployment rate in %**

<i>Zeme - Country</i>	<i>Míra nezamestnanosti - Unemployment rate</i>
EU-15 celkem - EU-15, total	7,6
Přístup. země celkem - ACC, total	14,8
Lucembursko - <i>Luxembourg</i>	2,6
Holandsko - <i>Netherlands</i>	2,6
Švýcarsko - <i>Switzerland</i>	2,9
Island - <i>Iceland</i>	3,0
Kypr - <i>Cyprus</i>	3,3
Norsko - <i>Norway</i>	4,0
Dánsko - <i>Denmark</i>	4,3
Irsko - <i>Ireland</i>	4,3
Portugalsko - <i>Portugal</i>	4,5
Rakousko - <i>Austria</i>	4,9
Spojené království - <i>Un. Kingdom</i>	5,0
Švédsko - <i>Sweden</i>	5,0
Maďarsko - <i>Hungary</i>	5,6
Slovinsko - <i>Slovenia</i>	5,9
Malta - <i>Malta</i>	6,7
Belgie - <i>Belgium</i>	6,9
Česká republika - <i>Czech Rep.</i>	7,0
Rumunsko - <i>Romania</i>	8,1
Nemecko - <i>Germany</i>	8,5
Francie - <i>France</i>	8,7
Itálie - <i>Italy</i>	9,2
Estonsko - <i>Estonia</i>	9,4
Řecko - <i>Greece</i>	9,6
Finsko - <i>Finland</i>	10,4
Španělsko - <i>Spain</i>	11,1
Litva - <i>Lithuania</i>	13,0
Lotyšsko - <i>Latvia</i>	13,2
Bulharsko - <i>Bulgaria</i>	18,1
Slovensko - <i>Slovakia</i>	18,7
Polsko - <i>Poland</i>	19,9

Zdroje - *Sources:*

- a) EUROSTAT, Statistics in focus, Theme 3 - 15/2003 "Labour Force Survey - Principal Results 2002: EU and EFTA countries"
- b) EUROSTAT, Statistics in focus, Theme 3 - 16/2003 "Labour Force Survey - Principal Results 2002: Accessing countries"