

Výzkumný ústav práce a sociálních věcí, Praha
Research Institute for Labour and Social Affairs, Prague

Bulletin No 20

Vývoj hlavních ekonomických a sociálních ukazatelů České republiky 1990 – 2004

Main Economic and Social Indicators of the Czech Republic 1990 – 2004

Počínaje Bulletinem No 17/2002 je jeho písemná verze publikovaná jen v roční periodicitě s ročními údaji v časové řadě počínaje zpravidla rokem 1990. Aktualizace čtvrtletních dat za poslední vykazovaný rok je prováděna pouze v elektronické verzi Bulletinu v termínech květen, červenec, říjen a leden na domovské adrese [http://: www.vupsv.cz /zaklad5.htm](http://www.vupsv.cz/zaklad5.htm) (týká se částí I – Vybrané ekonomické výsledky a II – Vybrané sociální ukazatele).

Beginning by Bulletin No 17/2002 its printed version is published in annual periodicity only with the whole-year data in the form of long-term time series mostly from 1990. Updating of quarterly data for the last reporting year is available in the electronic version of the Bulletin in May, July, October and January at the Institute home page [http://: www.vupsv.cz /zaklad5. htm](http://www.vupsv.cz/zaklad5.htm) (parts I – Main economic results and II – Selected social data).

Praha, květen – Prague, May
2005

Zdroje dat:	Statistické údaje převzaty či napočteny z podkladů ČSÚ, MPSV, MF a ČNB, ostatní údaje sestaveny z platných právních předpisů
Sources:	Statistical data based on publications of Czech Statistical Office, Ministry of Labour and Social Affairs, Ministry of Finance or Czech National Bank, other indicators constructed on basis of legislative regulations

Připravili: **J. Kux**, S. Ettlerová
Prepared by: I. Baštýř, A. Šťastná

VÚPSV - RILSA
Palackého náměstí 4
128 01 Praha 2

Tel. ++420 2 24913627
++420 2 24972719
Fax: ++420 2 24972873
E-mail: jaroslav.kux@vupsv.cz
cicso@vupsv.cz

OBSAH - CONTENTS

	Strana/page
Souhrnný přehled základních ekonomických ukazatelů Summary table of main economic indicators	4
I. Vybrané ekonomické výsledky Main economic results	8
A. Výroba, produktivita Production, productivity	8
B. Zaměstnanost, nezaměstnanost Employment, unemployment	9
C. Ceny a mzdy Prices and wages	11
D. Zahraniční obchod, platební bilance Foreign trade, balance of payments	12
II. Vybrané sociální ukazatele Selected social data	13
III. Daně a pojistné Taxes and insurance	17
Poznámky – Notes	18
Grafy – Graphs	21
Přílohy – Annexes	26
1. Sociálně zdravotní systém, pojistné a daně Social and health system, insurance and taxes	26
A. Výdaje na základní složky sociálně zdravotního systému 1990-2004 Social and health system expenditure 1990-2004	27
B. Částky životního minima 1991-2004 Subsistence levels 1991-2004	30
C. Pojistné na sociální zabezpečení, státní politiku zaměstnanosti a všeobecné zdravotní pojištění 1993-2004 Social, state employment policy and health insurance 1993-2004	31
D. Daň z příjmu fyzických osob 1993-2004 Income tax of physical persons 1993-2004	32
Grafy – Graphs	34

2.	Demografické ukazatele 1990-2004 (2003) Demographic indicators 1990-2004 (2003)	37
3.	Odvětвовá struktura zaměstnanosti 1990-2004 Employment by industry 1990-2004	44
4.	Mezinárodní srovnání vybraných ukazatelů trhu práce v zemích EU International comparison of selected labour market indicators in EU Member Countries	49

Základní ukazatele hospodářského vývoje ČR - souhrnná tabulka

Ukazatel	Merná jednotka	1990	1991	1992	1993	1994	1995	1996	1997	1998	1999	2000	2001	2002	2003	2004
Obyvatelstvo (stav koncem roku) *)	tis. osob	10305	10313	10326	10334	10333	10321	10309	10299	10290	10278	10267	10206	10203	10211	10221
	index (stejně obd.m.r.=100)	100,0	100,1	100,1	100,1	100,0	99,9	99,9	99,9	99,9	99,9	99,9	.	100,0	100,1	100,1
Hrubý domácí produkt ***)	mld Kč, běžné ceny	626,2	753,8	842,6	1020,3	1182,8	1466,7	1660,6	1785,1	1962,5	2041,4	2150,1	2315,3	2414,7	2550,8	2751,1
	index (stejně obd.m.r.=100)	120,4	111,8	121,1	115,9	.	113,2	107,5	109,9	104,0	105,3	107,7	107,7	104,3	105,6	107,9
Hrubý domácí produkt ***)	mld Kč, s.c. 1995	1449,4	1281,1	1274,5	1275,3	1303,6	1466,7	1527,7	1516,6	1499,2	1517,3	1576,3	1617,9	1642,0	1703,0	1771,7
	index (stejně obd.m.r.=100)	.	88,4	99,5	100,1	102,2	.	104,2	99,3	98,9	101,2	103,9	102,6	101,5	103,7	104,0
Prumyslová produkce a)	mld Kč, s.c. 1989	690,7	541,5	498,7	472,3	483,2	527,5	x	x	x	x	x	x	x	x	x
	index (stejně obd.m.r.=100)	96,5	78,4	92,1	94,7	102,3	109,2	102,0	104,5	101,9	96,9	101,5	110,6	104,8	105,8	109,9
Stavební produkce **)	mld Kč, s.c. 1994	165,8	120,3	144,0	133,2	143,2	155,4	163,6	157,2	146,2	136,7	144,0	157,8	161,7	176,1	193,2
	index (stejně obd.m.r.=100)	94,2	72,5	119,7	92,5	107,5	108,5	105,3	96,1	93,0	93,5	105,3	109,6	102,5	108,9	109,7
Zemědělská produkce **)	mld Kč, s.c. 1989	106,1	96,4	84,7	83,1	78,1	82,0	80,9	76,9	75,9	76,7	72,4	74,5	71,5	67,7	76,9
	index (stejně obd.m.r.=100)	97,7	90,9	87,9	98,0	94,0	105,0	98,6	95,0	98,7	101,1	94,4	102,9	96,0	94,6	113,7
Zaměstnanost b) ***)	tis. osob, průměr za rok	5351	5059	4927	4848	4885	5012	5044	4947	4883	4760	4824	4840	4841	4836	4817
	index (stejně obd.m.r.=100)	99,1	94,5	97,4	98,4	100,8	102,6	100,6	98,1	98,7	97,5	.	100,3	100,0	99,9	99,6
Produktivita/l pracovníka ***)	tis. Kč, s.c. 1995	270,9	253,2	258,7	263,1	266,9	292,6	302,9	306,6	307,0	318,8	326,8	334,3	339,2	352,2	367,8
	index (stejně obd.m.r.=100)	.	93,5	102,2	101,7	101,4	.	103,5	101,2	100,2	103,8	.	102,3	101,5	103,8	104,4
Registrovaná nezaměstnanost	tis. osob, průměr za rok	39	141	163	155	172	156	161	220	312	443	470	444	477	522	537
	index (stejně obd.m.r.=100)	.	361,5	115,6	95,1	111,0	90,7	103,2	136,6	141,8	142,2	106,0	94,4	107,6	109,2	103,0
Míra nezaměstnanosti - registrovaná - dle VŠPS (met. ILO)	% , průměr za rok	0,8	2,6	3,1	3,0	3,3	3,0	3,1	4,4	6,0	8,5	9,0	8,5	9,2	9,9	9,2
		.	.	.	4,3	4,3	4,0	3,9	4,8	6,5	8,7	8,8	8,1	7,3	7,8	8,3

*) od roku 2001 nove konstruované údaje na bázi výsledku počítání lidí k 1.3.2001 (srovnatelný index 2001/2000 na bázi demografické statistiky = 100,0)

**) prepočet VÚPSV za stavebnictví od roku 2001 a za zemědělství za rok 2003 do srovnatelných časových rad (indexy jsou v obou odvětvích nove počítány ze stálých cen roku 2000)

***) revize časových rad CSÚ (srovnatelný index HDP 1995/1994 u běžných cen na bázi dřívějších nerevidovaných časových rad = 116,8, u srovnatelných cen = 105,9; srovnatelný index zaměstnanosti 2000/1999 na bázi dřívějších nerevidovaných časových rad = 99,8; srovnatelný index produktivity 1995/1994 na bázi dřívějších nerevidovaných časových rad = 103,3 a 2000/1999 = 104,1)

a) od roku 1996 výrobní index

b) vc. vedlejších pracovních poměrů; bez ozbrojených složek, žen na materské dovolené a uctu

Ukazatel	Merná jednotka	1990 1991 1992 1993 1994 1995 1996 1997 1998 1999 2000 2001 2002 2003 2004														
		1990	1991	1992	1993	1994	1995	1996	1997	1998	1999	2000	2001	2002	2003	2004
Spotřebitelské ceny (roční průměr)	index (stejně obd.m.r.=100)	109,7	156,6	111,1	120,8	110,0	109,1	108,8	108,5	110,7	102,1	103,9	104,7	101,8	100,1	102,8
Průměrná měsíční nominální mzda ****)	Kc	3286	3792	4644	5817	6894	8172	9676	10691	11693	12666	13499	14669	15720	16769	17881
	index (stejně obd.m.r.=100)	103,7	115,4	122,5	125,3	118,5	118,5	118,4	110,5	109,4	108,3	106,6	108,7	107,2	106,7	106,6
Reálné mzdy	index (stejně obd.m.r.=100)	94,5	73,7	110,3	103,7	107,7	108,6	108,8	101,9	98,8	106,1	102,6	103,8	105,3	106,6	103,7
Vývoz	mln Kc, b.c.	.	.	.	421,7	458,8	566,2	601,7	709,3	834,2	908,8	1121,1	1269,6	1254,9	1370,9	1713,7
	index (stejně obd.m.r.=100)	.	.	.	108,8	123,4	106,3	117,9	117,6	108,9	123,4	113,2	98,8	109,2	125,0	
Dovoz	mln Kc, b.c.	.	.	.	426,0	498,4	665,7	754,7	859,7	914,5	973,2	1241,9	1386,3	1325,7	1440,7	1736,0
	index (stejně obd.m.r.=100)	.	.	.	117,0	133,6	113,4	113,9	106,4	106,4	127,6	111,6	95,6	108,7	120,5	
Obchodní bilance (saldo)	mln Kc, b.c.	.	.	.	-4,3	-39,6	-99,5	-153,0	-150,4	-80,3	-64,4	-120,8	-116,7	-70,8	-69,8	-22,3
Platební bilance - běžný účet (saldo)	mln USD, b.c.	.	.	.	456	-787	-1369	-4121	-3564	-1255	-1462	-2718	-3273	-4166	-5690	-5574
	v % HDP	.	.	.	1,3	-1,9	-2,5	-6,7	-6,3	-2,1	-2,5	-4,9	-5,4	-5,6	-6,3	-5,2
Platební bilance - celkem f (saldo)	mln USD, b.c.	.	.	.	2926	2584	6864	64	2472	1670	1615	1114	1263	6456	-128	920
	v % HDP	.	.	.	8,4	6,3	12,4	0,1	-4,4	2,7	2,7	2,0	2,1	8,8	-0,1	0,9
Prímé zahraniční investice	mln USD	0,1	0,7	0,9	0,7	0,9	2,6	1,4	1,3	3,7	6,3	5,0	5,6	8,5	2,1	4,5
	index (stejně obd.m.r.=100)	700	129	78	129	289	54	93	285	170	79	112	152	25	214	
Státní rozpočet ***)	saldo v mln Kc, b.c.	x	x	x	+1,1	+10,4	+7,2	-1,6	-15,7	-29,3	-29,6	-46,1	-67,7	-45,7	-109,1	-93,7
	saldo v % HDP	x	x	x	0,1	0,9	0,5	-0,1	-0,9	-1,5	-1,5	-2,1	-2,9	-1,9	-4,3	-3,4
	výdaje v % HDP	x	x	x	35,0	32,1	29,5	29,2	29,4	28,9	29,2	29,4	30,0	31,1	31,7	31,4
Danová kvóta - jednoduchá c) ***)	%	x	x	x	25,5	24,0	22,6	21,4	20,4	19,6	20,4	20,1	20,1	20,3	20,2	20,1
- složená d) ***)	%	x	x	x	40,3	39,7	36,7	35,9	35,3	34,0	34,6	34,8	34,8	35,3	35,2	35,1
Sociální kvóta e) ***)	%	17,9	19,8	19,2	19,8	20,0	18,6	18,4	19,1	19,0	19,5	19,8	20,1	20,5	20,7	19,6

***) revize časových řad HDP dle CSÚ

****) z důvodu srovnatelnosti dlouhodobé časové rady nezahrnují mzdy zaměstnanců Ministerstva obrany a Ministerstva vnitra

c) podíl daní a poplatků na HDP

d) podíl daní a poplatků, sociálního a zdravotního pojištění na HDP

e) podíl výdajů na sociálně-zdravotní systém na HDP

f) vc. kapitálového a finančního účtu

Basic Indicators of Economic Development of the CR - Summary Table

Indicator	Unit of measurement	1990	1991	1992	1993	1994	1995	1996	1997	1998	1999	2000	2001	2002	2003	2004
Population (end of period) *)	thousands <i>index (the same period of previous year=</i>	10305	10313	10326	10334	10333	10321	10309	10299	10290	10278	10267	10206	10203	10211	10221
		100,0	100,1	100,1	100,1	100,0	99,9	99,9	99,9	99,9	99,9	99,9	.	100,0	100,1	100,1
Gross Domestic Product ***)	bill.CZK,current prices <i>index (the same period of previous year=100)</i>	626,2	753,8	842,6	1020,3	1182,8	1466,7	1660,6	1785,1	1962,5	2041,4	2150,1	2315,3	2414,7	2550,8	2751,1
		.	120,4	111,8	121,1	115,9	.	113,2	107,5	109,9	104,0	105,3	107,7	104,3	105,6	107,9
Gross Domestic Product ***)	bill.CZK, constant prices 1995 <i>index (the same period of previous year=100)</i>	1449,4	1281,1	1274,5	1275,3	1303,6	1466,7	1527,7	1516,6	1499,2	1517,3	1576,3	1617,9	1642,0	1703,0	1771,7
		.	88,4	99,5	100,1	102,2	.	104,2	99,3	98,9	101,2	103,9	102,6	101,5	103,7	104,0
Industrial production a)	bill.CZK, constant prices 1989 <i>index (the same period of previous year=</i>	690,7	541,5	498,7	472,3	483,2	527,5	x	x	x	x	x	x	x	x	x
		96,5	78,4	92,1	94,7	102,3	109,2	102,0	104,5	101,9	96,9	101,5	110,6	104,8	105,8	109,9
Production of construction (gross) ***)	bill.CZK, constant prices 1994 <i>index (the same period of previous year=</i>	165,8	120,3	144,0	133,2	143,2	155,4	163,6	157,2	146,2	136,7	144,0	157,8	161,7	176,1	193,2
		94,2	72,5	119,7	92,5	107,5	108,5	105,3	96,1	93,0	93,5	105,3	109,6	102,5	108,9	109,7
Production of agriculture (gross) **)	bill.CZK, constant prices 1989 <i>index (the same period of previous year=</i>	106,1	96,4	84,7	83,1	78,1	82,0	80,9	76,9	75,9	76,7	72,4	74,5	71,5	67,7	76,9
		97,7	90,9	87,9	98,0	94,0	105,0	98,6	95,0	98,7	101,1	94,4	102,9	96,0	94,6	113,7
Employment b) ***)	thousands, average of year <i>index (the same period of previous year=</i>	5351	5059	4927	4848	4885	5012	5044	4947	4883	4760	4824	4840	4841	4836	4817
		99,1	94,5	97,4	98,4	100,8	102,6	100,6	98,1	98,7	97,5	.	100,3	100,0	99,9	99,6
Productivity per worker ***)	th.CZK, constant prices 1995 <i>index (the same period of previous year=100)</i>	270,9	253,2	258,7	263,1	266,9	292,6	302,9	306,6	307,0	318,8	326,8	334,3	339,2	352,2	367,8
		.	93,5	102,2	101,7	101,4	.	103,5	101,2	100,2	103,8	.	102,3	101,5	103,8	104,4
Registered unemployment	thousands, average of year <i>index (the same period of previous year=100)</i>	39	141	163	155	172	156	161	220	312	443	470	444	477	522	537
		361,5	115,6	95,1	111,0	90,7	103,2	136,6	141,8	142,2	106,0	94,4	107,6	109,2	103,0	
Unemployment rate - registered	%, average of year	0,8	2,6	3,1	3,0	3,3	3,0	3,1	4,4	6,0	8,5	9,0	8,5	9,2	9,9	9,2
- LFS (meth. ILO)					4,3	4,3	4,0	3,9	4,8	6,5	8,7	8,8	8,1	7,3	7,8	8,3

*) since 2001 newly constructed data based on Census of population 1.3. 2001 (comparable index 2001/2000 based on demographic statistics = 100,0)

***) calculation in construction since 2001 and in agriculture for 2003 into comparable time-series by RILSA (indices in both industries are newly based on constant prices 2000)

****) revision of time-series by CZSO (comparable index of GDP 1995/1994 in current prices based on previous non-revised time-series = 116,8, in constant prices = 105,9; comparable index of employment 2000/1999 based on previous non-revised time-series = 99,8; comparable index of productivity 1995/1994 based on previous non-revised time-series = 103,3 and 2000/1999 = 104,1)

a) since 1996 production index based on selected products

b) incl. second jobs; excl. armed forces, women on maternity leave and apprentices

Indicator	Unit of measurement	1990	1991	1992	1993	1994	1995	1996	1997	1998	1999	2000	2001	2002	2003	2004
Consumer prices (ann. average)	<i>index (the same period of previous year=</i>	109,7	156,6	111,1	120,8	110,0	109,1	108,8	108,5	110,7	102,1	103,9	104,7	101,8	100,1	102,8
Average monthly earnings *****)	CZK	3286	3792	4644	5817	6894	8172	9676	10691	11693	12666	13499	14669	15720	16769	17881
	<i>index (the same period of previous year=</i>	103,7	115,4	122,5	125,3	118,5	118,5	118,4	110,5	109,4	108,3	106,6	108,7	107,2	106,7	106,6
Real wages	<i>index (the same period of previous year=</i>	94,5	73,7	110,3	103,7	107,7	108,6	108,8	101,9	98,8	106,1	102,6	103,8	105,3	106,6	103,7
Export	bill.CZK, current prices	.	.	.	421,7	458,8	566,2	601,7	709,3	834,2	908,8	1121,1	1269,6	1254,9	1370,9	1713,7
	<i>index (the same period of previous year=</i>	108,8	123,4	106,3	117,9	117,6	108,9	123,4	113,2	98,8	109,2	125,0
Import	bill.CZK, current prices	.	.	.	426,0	498,4	665,7	754,7	859,7	914,5	973,2	1241,9	1386,3	1325,7	1440,7	1736
	<i>index (the same period of previous year=</i>	117,0	133,6	113,4	113,9	106,4	106,4	127,6	111,6	95,6	108,7	120,5
Trade balance (surplus, deficit)	bill.CZK, current prices	.	.	.	-4,3	-39,6	-99,5	-153,0	-150,4	-80,3	-64,4	-120,8	-116,7	-70,8	-69,8	-22,3
Balance of payments - current account (surplus, deficit)	mill.USD, current prices	.	.	.	456	-787	-1369	-4121	-3564	-1255	-1462	-2718	-3273	-4166	-5690	-5574
	<i>in % of GDP</i>	.	.	.	1,3	-1,9	-2,5	-6,7	-6,3	-2,1	-2,5	-4,9	-5,4	-5,6	-6,3	-5,2
Balance of payments - total f) (surplus, deficit)	mill.USD, current prices	.	.	.	2926	2584	6864	64	2472	1670	1615	1114	1263	6456	-127,6	920,1
	<i>in % of GDP</i>	.	.	.	8,4	6,3	12,4	0,1	-4,4	2,7	2,7	2,0	2,1	8,8	-0,1	0,9
Direct foreign investment	bill. USD	0,1	0,7	0,9	0,7	0,9	2,6	1,4	1,3	3,7	6,3	5,0	5,6	8,5	2,1	4,5
	<i>index (the same period of previous year=100)</i>		700	129	78	129	289	54	93	285	170	79	112	152	25	214
State budget ***)	surplus, deficit in bill.CZK, current prices	x	x	x	+1,1	+10,4	+7,2	-1,6	-15,7	-29,3	-29,6	-46,1	-67,7	-45,7	-109,1	-93,7
	<i>surplus, deficit in % of GDP</i>	x	x	x	0,1	0,9	0,5	-0,1	-0,9	-1,5	-1,5	-2,1	-2,9	-1,9	-4,3	-3,4
	<i>expenditure in % of GDP</i>	x	x	x	35,0	32,1	29,5	29,2	29,4	28,9	29,2	29,4	30,0	31,1	31,7	31,4
Tax share - single c) ***)	%	x	x	x	25,5	24	22,6	21,4	20,4	19,6	20,4	20,1	20,1	20,3	20,2	20,1
- composed d) ***)	%	x	x	x	40,3	39,7	36,7	35,9	35,3	34,0	34,6	34,8	34,8	35,3	35,2	35,1
Social share e) ***)	%	17,9	19,8	19,2	19,8	20,0	18,6	18,4	19,1	19,0	19,5	19,8	20,1	20,5	20,7	19,6

***) revision of GDP time-series by CZSO

*****) for comparability of time-series wages of employees of Ministry of Defence and Ministry of the Interior are excluded

c) share of taxes and related payments in % of GDP

d) share of taxes, related payments and social insurance in % of GDP

e) social and health system expenditures in % of GDP

f) incl. capital and financial accounts

I. VYBRANÉ EKONOMICKÉ VÝSLEDKY
SELECTED ECONOMIC RESULTS

A. VÝROBA, PRODUKTIVITA
PRODUCTION, PRODUCTIVITY

Ukazatel Variable	Merná jednotka Unit of measurement	Rok Year	Absolutně In abs.fig.	Růst,pokles v % 1) Increase,decrease in % 1)
a	b	c	1	2
Hrubý domácí produkt **) Gross domestic product **)	mld Kc, s.c.1995 bill.Kc. const.pr. 1995	1990	1449,4	
		1991	1281,1	-11,6
		1992	1274,5	-0,5
		1993	1275,3	0,1
		1994	1303,6	2,2
		1995	1466,7	.
		1996	1527,7	4,2
		1997	1516,6	-0,7
		1998	1499,2	-1,1
		1999	1517,3	1,2
		2000	1576,3	3,9
		2001	1617,9	2,6
		2002	1642,0	1,5
		2003	1703,0	3,7
2004	1771,7	4,0		
Průmyslová produkce 2) Industrial production 2)	mld Kc, s.c.1989 bill.Kc. const.pr.1989	1990	690,7	-3,5
		1991	541,5	-21,6
		1992	498,7	-7,9
		1993	472,3	-5,3
		1994	483,2	2,3
		1995	527,5	9,2
		1996	x	2,0
		1997	x	4,5
		1998	x	1,9
		1999	x	-3,1
		2000	x	1,5
		2001	x	10,6
		2002	x	4,8
		2003	x	5,8
2004	x	9,9		
Stavební produkce *) Production of construction (gross) *)	mld Kc, s.c.1994 bill.Kc. const.pr.1994	1990	165,8	5,8
		1991	120,3	-27,5
		1992	144,0	19,2
		1993	133,2	-7,5
		1994	143,2	7,5
		1995	155,4	8,5
		1996	163,6	5,2
		1997	157,2	-3,9
		1998	146,2	-7,0
		1999	136,7	-6,5
		2000	144,0	5,3
		2001	157,8	9,6
		2002	161,7	2,5
		2003	176,1	8,9
2004	193,2	9,7		
Produktivita práce (HDP na pracovníka) **) Productivity of labour (GDP per person empl.) **)	tis. Kc, s.c.1995 th.Kc. const.pr. 1995	1990	270,9	
		1991	253,2	-6,5
		1992	258,7	2,2
		1993	263,1	1,7
		1994	266,9	1,4
		1995	292,6	.
		1996	302,9	3,5
		1997	306,6	1,2
		1998	307,0	0,2
		1999	318,8	3,8
		2000	326,8	.
		2001	334,3	2,3
		2002	339,2	1,5
		2003	352,2	3,8
2004	367,8	4,4		

*) přepočteno VÚPSV od roku 2001 do srovnatelných časových řad (indexy jsou nově počítány ve stálých cenách roku 2000)

*) calculation since 2001 into comparable time-series by RILSA (indices are newly calculated in constant prices 2000)

**) revize časových řad CSÚ (srovnatelný index 1995/1994 na bázi dřívějších nerevidovaných časových řad u HDP = 105,9, u produktivity = 103,3);
revize časových řad počtu pracovníků od roku 2000 (srovnatelný index produktivity 2000/1999 na bázi dřívějších nerevidovaných časových řad = 104,1)

**) revision of time-series by CZSO (comparable index 1995/1994 based on previous non-revised time-series in case of GDP = 105,9, in case of productivity = 103,3); revision of time-series of employed since 2000 (comparable index of productivity 2000/1999 based on previous non-revised time-series = 104,1)

B. ZAMESTNANOST, NEZAMESTNANOST

EMPLOYMENT, UNEMPLOYMENT

Ukazatel Variable	Merná jednotka Unit of measurement	Rok Year	Absolutne In abs.fig.	Růst,pokles v % 1) increase,decrease in % 1)
a	b	c	1	2
Počet pracovníků (prům.stav) 3) *) Employed (yearly average) 3) *)	tis. osob thousands	1990	5351	-0,9
		1991	5059	-5,5
		1992	4927	-2,6
		1993	4848	-1,6
		1994	4885	0,8
		1995	5012	2,6
		1996	5044	0,6
		1997	4947	-1,9
		1998	4883	-1,3
		1999	4760	-2,5
		2000	4824	.
		2001	4840	0,3
		2002	4841	0,0
2003	4836	-0,1		
2004	4817	-0,4		
Volná pracovní místa (prům.stav) Vacancies (average)	tis. thousands	1990	.	.
		1991	42	.
		1992	76	81,0
		1993	69	-9,2
		1994	73	5,8
		1995	91	24,7
		1996	99	8,8
		1997	78	-21,2
		1998	56	-28,2
		1999	36	-37,0
		2000	46	28,9
		2001	58	26,5
		2002	49	-16,5
2003	43	-12,5		
2004	46	7,3		
Registrovaní uchazeči o práci (prům.stav) Registered job applicants (average)	tis. osob thousands	1990	39	.
		1991	141	.
		1992	163	15,6
		1993	155	-4,9
		1994	172	11,0
		1995	156	-9,3
		1996	161	3,2
		1997	220	36,6
		1998	312	41,8
		1999	443	42,2
		2000	470	6,0
		2001	444	-5,6
		2002	477	7,6
2003	522	9,2		
2004	537	3,0		
v tom: muži of which: males	tis. osob thousands	1991	63	.
		1992	69	9,5
		1993	66	-4,4
		1994	73	10,6
		1995	63	-13,7
		1996	68	7,9
		1997	94	38,2
		1998	138	46,8
		1999	212	53,7
		2000	230	8,5
		2001	218	-5,3
		2002	235	8,3
		2003	258	9,4
2004	262	1,7		
ženy females	tis. osob thousands	1991	78	.
		1992	94	20,5
		1993	89	-5,4
		1994	99	11,2
		1995	93	-6,1
		1996	93	0,0
		1997	126	35,5
		1998	174	38,1
		1999	231	33,1
		2000	240	3,8
		2001	226	-5,8
		2002	242	6,9
		2003	264	9,1
2004	275	4,4		

*) revize časových rad od roku 2000 (srovnatelný index 2000/1999 na bázi dřívějších nerevidovaných časových rad = 99,8)

*) revision of time-series of employed since 2000 (comparable index 2000/1999 based on previous non-revised time-series = 99,8)

Ukazatel Variable	Merná jednotka Unit of measurement	Rok Year	Absolutne In abs.fig.	Růst,pokles v % 1) increase,decrease in % 1)	
a	b	c	1	2	
Nezamestnaní (podle výběrových soupisu pracovních sil - prům.stav) *) Unemployed (based on labour force sample survey - average) *)	tis. osob thousands	1993	220	.	
		1994	221	0,5	
		1995	208	-5,9	
		1996	201	-3,4	
		1997	248	23,4	
		1998	336	35,5	
			1999	454	35,3
			2000	455	0,2
			2001	421	-7,5
			2002	377	.
			2003	399	5,8
			2004	426	6,7
v tom: muži of which: males	tis. osob thousands	1993	97	.	
		1994	102	5,2	
		1995	98	-3,9	
		1996	95	-3,1	
		1997	113	18,9	
		1998	146	29,2	
			1999	211	44,5
			2000	212	0,5
			2001	195	-8,0
			2002	171	.
			2003	175	2,3
			2004	201	15,2
ženy females	tis. osob thousands	1993	123	.	
		1994	119	-3,3	
		1995	110	-7,6	
		1996	106	-3,6	
		1997	135	27,4	
		1998	190	40,7	
			1999	243	28,2
			2000	243	0,0
			2001	226	-7,0
			2002	206	.
			2003	224	8,7
			2004	225	0,1
Míra nezamestnanosti (prům.stav) *) Unemployment rate (average) *) (ve sl.1 na základě registru uchazečů o práci, ve sl.2 na základě výběrových šetření pracovních sil) (in col.1 based on job applicants register, in col.2 based on labour force sample survey)	%	1990	0,8	.	
		1991	2,6	.	
		1992	3,1	.	
		1993	3,0	4,3	
		1994	3,3	4,3	
		1995	3,0	4,0	
			1996	3,1	3,9
			1997	4,4	4,8
			1998	6,0	6,5
			1999	8,5	8,7
			2000	9,0	8,7
			2001	8,5	8,1
		2002	9,2	7,3	
		2003	9,9	7,8	
		2004	9,2	8,3	
v tom: muži of which: male	%	1990	.	.	
		1991	2,3	.	
		1992	2,6	.	
		1993	2,4	3,4	
		1994	2,6	3,6	
		1995	2,3	3,4	
			1996	2,4	3,3
			1997	3,3	3,9
			1998	4,8	5,0
			1999	7,3	7,3
			2000	7,9	7,3
			2001	7,5	6,7
		2002	8,1	5,9	
		2003	8,7	6,1	
		2004	8,0	7,0	
ženy female	%	1990	.	.	
		1991	3,0	.	
		1992	3,6	.	
		1993	3,5	5,4	
		1994	4,1	5,2	
		1995	3,8	4,8	
			1996	3,8	4,7
			1997	5,5	5,9
			1998	7,6	8,2
			1999	10,1	10,5
			2000	10,4	10,6
			2001	9,9	9,9
		2002	10,5	9,0	
		2003	11,4	9,9	
		2004	10,8	9,9	

*) od roku 2002 částečná změna metodiky VŠPS; od roku 2004 změna metodiky výpočtu míry registrované nezamestnanosti

*) since 2002 partial change of methodology in LFS; since 2004 change of methodology of calculation unemployment rate based on job appl

C. CENY A MZDY
PRICES AND WAGES

Ukazatel Variable	Merná jednotka Unit of measurement	Rok Year	Absolutne In abs.fig.	Růst,pokles v % 1) Increase,decrease in % 1)
a	b	c	1	2
Spotřebitelské ceny Consumer prices	%	1990	x	9,7
	%	1991	x	56,6
		1992	x	11,1
		1993	x	20,8
		1994	x	10,0
		1995	x	9,1
		1996	x	8,8
		1997	x	8,5
		1998	x	10,7
		1999	x	2,1
		2000	x	3,9
		2001	x	4,7
		2002	x	1,8
	2003	x	0,1	
	2004	x	2,8	
Průměrné měsíční nominální mzdy *) Average monthly earnings *)	Kc	1990	3286	3,7
	Kc	1991	3792	15,4
		1992	4644	22,5
		1993	5904	.
		1994	7004	18,6
		1995	8307	18,6
		1996	9825	18,3
		1997	10802	9,9
		1998	11801	9,2
		1999	12797	8,4
		2000	13614	6,4
		2001	14793	8,7
		2002	15866	7,3
	2003	16920	6,6	
	2004	18035	6,6	
Reálné mzdy Real wages	%	1990	x	-5,5
	%	1991	x	-26,3
		1992	x	10,3
		1993	x	.
		1994	x	7,8
		1995	x	8,7
		1996	x	8,7
		1997	x	1,3
		1998	x	-1,4
		1999	x	6,2
		2000	x	2,4
		2001	x	3,8
		2002	x	5,4
	2003	x	6,5	
	2004	x	3,7	

*) na rozdíl od souhrnné tabulky jsou v této tabulce od roku 1993 uváděny údaje vc. zaměstnanců Ministerstva obrany a Ministerstva vnitra - dříve nezahrnuté

*) contrary to the summary table data since 1993 in this table include employees of Ministry of Defence and Ministry of the Interior - previously not included

D. ZAHRANICNÍ OBCHOD, PLATEBNÍ BILANCE
FOREIGN TRADE, BALANCE OF PAYMENTS

Ukazatel Variable	Merná jednotka Unit of measurement	Rok Year	Absolutně In abs.fig.	Růst,pokles v % 1) Increase,decrease in % 1)
a	b	c	1	2
Vývoz Export	mld Kc, b.c. bill.Kc, curr.pr.	1993	421,7	.
		1994	458,8	8,8
		1995	566,2	23,4
		1996	601,7	6,3
		1997	709,3	17,9
		1998	834,2	17,6
		1999	908,8	8,9
		2000	1121,1	23,4
		2001	1269,6	13,2
		2002	1254,9	-1,2
2003	1370,9	9,2		
2004	1713,7	25,0		
Dovoz Import	mld Kc, b.c. bill.Kc, curr.pr.	1993	426,0	.
		1994	498,4	17,0
		1995	665,7	33,6
		1996	754,7	13,4
		1997	859,7	13,9
		1998	914,5	6,4
		1999	973,2	6,4
		2000	1241,9	27,6
		2001	1386,3	11,6
		2002	1325,7	-4,4
2003	1440,7	8,7		
2004	1736,0	20,5		
Obchodní bilance Trade balance	mld Kc, b.c. bill.Kc, curr.pr.	1993	-4,3	.
		1994	-39,6	684
		1995	-99,5	152
		1996	-153,0	54
		1997	-150,4	-2
		1998	-80,3	-47
		1999	-64,4	-20
		2000	-120,8	88
		2001	-116,7	-3
		2002	-70,8	-39
2003	-69,8	-1		
2004	-22,3	-68		
Platební bilance (běžný účet celkem) Balance of payments (current account total)	mil. USD mill. USD	1993	456	.
		1994	-787	.
		1995	-1369	74,0
		1996	-4121	201,0
		1997	-3564	-13,5
		1998	-1255	-64,8
		1999	-1462	16,5
		2000	-2718	85,9
		2001	-3273	20,4
		2002	-4166	27,3
2003	-5690	36,6		
2004	-5574	-2,0		

II. VYBRANÉ SOCIÁLNÍ UKAZATELE
SELECTED SOCIAL INDICATORS

Ukazatel Variable	Merná jednotka Unit of measurement	Rok Year	Absolutne In abs.fig.	Růst,pokles v % 1) Increase,decrease in % 1)
a	b	c	1	2
Minimální mzda (měsíční) - stav koncem období Minimum wages (monthly)	Kc	1990 1991 1992-1995 1996-1997 1998 1999 2000 2001 2002 2003 2004 2005 (1.1.)	x 2000 2200 2500 2650 3600 4500 5000 5700 6200 6700 7185	x x 10,0 13,6 6,0 35,8 25,0 11,1 14,0 8,8 8,1 7,2
Minimální starobní důchod (mes.) 4) - jednotlivců, stav koncem období Minimum pensions (monthly) 4) - of individuals, end of period	Kc	1990 1991 1992 1993 1994 1995 1996 1997 1998-1999 2000 2001-2004 2005 (1.1.)	1340 1800 1980 2160 2460 2720 2890 3040 3430 3770 4100 4300	34,0 34,3 10,0 9,1 13,9 10,6 6,3 5,2 12,8 9,9 8,8 4,9
- dvojice - of couples	Kc Kc	1990 1991 1992 1993 1994 1995 1996 1997 1998-1999 2000 2001-2004 2005 (1.1.)	2280 3060 3360 3660 4360 4880 5110 5370 5960 6440 6960 7250	34,1 34,2 9,8 8,9 19,1 11,9 4,7 5,1 11,0 8,1 8,1 4,2
Počet vyplacených starobních důchodů (vc. poměrných) No. of persons with pension benefit	tis. thousands	1990 1991 1992 1993 1994-1995 1996 1997 1998 1999 2000 2001 2002 2003 2004	1737 1777 1804 1815 1811 1806 1813 1859 1891 1919 1935 1921 1933 1945	1,4 2,3 1,5 0,6 -0,2 -0,3 0,4 2,5 1,7 1,5 0,8 -0,7 0,6 0,6
Důchodový věk 5) Retirement age 5) (ve sl. 1 muži, ve sl. 2 ženy) (in col.1 males, in col.2 females)	roky věku years of age	1990-1995 1996-2003 2004	60 61 61,5	53-57 55-59 56-60
Průměrný vyplácený starobní důchod (měsíčně) Average pensions (monthly)	Kc Kc	1990 1991 1992 1993 1994 1995 1996 1997 1998 1999 2000 2001 2002 2003 2004	1731 2176 2413 2734 3059 3578 4213 4840 5367 5724 5962 6352 6830 7071 7256	8,3 25,7 10,9 13,3 11,9 17,0 17,7 14,9 10,9 6,7 4,2 6,5 7,5 3,5 2,6

Ukazatel Variable	Merná jednotka Unit of measurement	Rok Year	Absolutne In abs.fig.	Růst,pokles v % 1) increase,decrease in % 1)
a	b	c	1	2
Podíl minimální mzdy Minimum wages ratio	v % prům. hrubé mzdy *) in % of gross av. earnings *)	1990	x	x
		1991	52,7	x
		1992	47,4	x
		1993	37,8	x
		1994	31,9	x
		1995	26,9	x
		1996	25,8	x
		1997	23,4	x
		1998	22,7	x
		1999	28,4	x
		2000	33,4	x
		2001	34,1	x
		2002	36,3	x
2003	37,0	x		
2004	37,5	x		
Podíl min. důchodu jednotlivce Minimum pensions ratio (of individuals) (ve sl.1 v % čisté mzdy, ve sl.2 v % hrubé mzdy) (in col.1 in % of net earnings, in col.2 in % of gross earnings)	v % prům. mzdy *) in % of av. earnings *)	1990	51,6	40,8
		1991	59,4	47,5
		1992	53,0	42,6
		1993	47,0	37,1
		1994	45,7	35,7
		1995	41,6	33,3
		1996	37,3	29,9
		1997	36,4	28,4
		1998	37,6	29,3
		1999	34,6	27,1
		2000	35,6	27,9
		2001	35,8	28,0
		2002	33,4	26,1
2003	31,4	24,4		
2004	29,4	22,9		
Podíl průměrného vypláčeného důchodu Average pensions ratio (ve sl.1 v % čisté mzdy, ve sl.2 v % hrubé mzdy) (in col.1 in % of net earnings, in col.2 in % of gross earnings)	v % prům. mzdy *) in % of av. earnings *)	1990	66,0	52,7
		1991	71,0	57,4
		1992	64,4	52,0
		1993	59,5	47,0
		1994	56,9	44,4
		1995	54,7	43,8
		1996	54,5	43,5
		1997	57,9	45,3
		1998	61,2	45,9
		1999	57,7	45,2
		2000	56,4	44,2
		2001	55,4	43,4
		2002	55,6	43,5
2003	54,1	42,2		
2004	52,1	40,6		
Životní minimum - stav koncem období (měsíčně na domácnost) Subsistence level - end of period (monthly per household) - jednoclenná domácnost - of individuals	Kc	1990	x	x
		1991	1700	x
		1992	1700	0,0
		1993	1960	15,3
		1994	2160	10,2
		1995	2440	13,0
		1996	2890	18,4
		1997	3040	5,2
		1998-1999	3430	12,8
		2000	3770	9,9
		2001-2004	4100	8,8
		2005 (1.1.)	4300	4,9
		- dvouclenná domácnost - of couples (without children)	Kc	1990
1991	3050			x
1992	3050			0,0
1993	3500			14,8
1994	3860			10,3
1995	4360			13,0
1996	5110			17,2
1997	5370			5,1
1998-1999	5960			11,0
2000	6440			8,1
2001-2004	6960			8,1
2005 (1.1.)	7250			4,2
- čtyřclenná domácnost (2 dospělí, 2 děti od 10 do 15) - of couples (with 2 children aged 10-15)	Kc			1990
		1991	5600	x
		1992	5600	0,0
		1993	6400	14,3
		1994	7060	10,3
		1995	7840	11,0
		1996	9110	16,2
		1997	9570	5,0
		1998-1999	10470	9,4
		2000	11160	6,6
		2001-2004	11980	7,3
		2005 (1.1.)	12400	3,5

Ukazatel Variable	Merná jednotka Unit of measurement	Rok Year	Absolutne In abs.fig.	Růst,pokles v % 1) Increase,decrease in % 1)
a	b	c	1	2
Přídavky na děti (měsíčně) - stav koncem období 6) Family allowances (monthly) - end of period 6)	Kc Kc	1990-1992	200-1720	x
		1993-1995	340-490	x
		1996	0-650	x
		1997	0-682	0,0-4,9
		1998	0-608	0,0-(-10,9)
		1999	0-720	0,0-18,4
		2000	0-740	0,0-2,8
		2001-2004	0-784	0,0-5,9
		2005 (1.1.)	0-797	0,0-1,7
Nemocenské - stav koncem období 7) Illness benefit - end of period 7)	v % z denní mzdy (max. z Kc) in % of daily wage (max. of Kc)	1990	70-90 (150)	0,0
		1991-1992	70-90 (180)	0,0 (20,0)
		1993	50-69 (190)	x
		1994-1998	50-69 (270)	0,0 (42,1)
		1999	50-69 (468)	0,0 (73,3)
		2000	50-69 (514)	0,0 (9,8)
		2001	50-69 (550)	0,0 (7,0)
		2002-2003	50-69 (606)	0,0 (10,2)
		2004	25-69 (606)	-50-0,0 (0,0)
Penežitá pomoc v mateřství (placená mateřská dovolená) - stav koncem období 7) Maternity leave benefit - end of period 7)	v % z denní mzdy (max. z Kc) in % of daily wage (max. of Kc)	1990	90 (150)	0,0
		1991-1992	90 (180)	0,0 (20,0)
		1993	67 (190)	x
		1994-1998	69 (270)	3,0 (42,1)
		1999	69 (468)	0,0 (73,3)
		2000	69 (514)	0,0 (9,8)
		2001	69 (550)	0,0 (7,0)
		2002-2004	69 (606)	0,0 (10,2)
		Rodicovský příspěvek (další volno k péči o dítě, měsíčně) - stav koncem období 8) - end of period 8)	Kc	1990
1991-1992	1200			33,3
1993	1360			13,3
1994	1740			x
1995	1848			6,2
1996	2112			14,3
1997	2222			5,2
1998-1999	2343			5,4
2000	2409			2,8
2001-2003	2552			5,9
2004	3573			40,0
2005 (1.1.)	3635			1,7
Délka placené mateřské dovolené Maternity leave (paid)	pocet týdnů number of weeks			1990-2004
Další volno k péči o dítě (se soc. příspěvkem) 9) Additional child care leave (unpaid, with social benefit) 9)	pocet roku number of years	1990-1994	3	0,0
		1995-2004	3-4	0,0-33,3
Obvyklá délka pracovního týdne 10) Usual (normal) length of work. week 10)	pocet hodin hours	1990-2000	40-42,5	0,0
		2001-2004	37,5-40,0	..
Délka dovolené 11) Annual leave 11)	pocet týdnů number of weeks	1990	3-4	0,0
		1991-2000	3-5	0,0-25,0
		2001-2004	4-5	33,3-0,0
Pocet svátku Number of national holidays	pocet dní number of days	1990-1999	10	25,0
		2000-2004	12	20,0

Ukazatel Variable	Merná jednotka Unit of measurement	Rok Year	Absolutne In abs.fig.	Rust.pokles v % 1) Increase,decrease in % 1)
a	b	c	1	2
Podíl registrovaných uchazecu o zamestnání, pobírajících podporu v nezamestnanosti Registered job applicants ratio receiving unemployment benefits	v % z celk.poctu registrovaných uchazecu in % of total registered job applicants	1991	65,0	x
		1992	52,6	x
		1993	47,2	x
		1994	47,5	x
		1995	45,7	x
		1996	47,0	x
		1997	50,7	x
		1998	48,8	x
		1999	43,7	x
		2000	37,5	x
		2001	34,9	x
Podíl průměrné měsíční podpory v nezamestnanosti Average monthly unemployment benefits ratio	v % hrubé měsíční mzdy *) in % of gross av. earnings *)	1994	26,2	x
		1995	24,7	x
		1996	23,5	x
		1997	23,7	x
		1998	19,9	x
		1999	20,0	x
		2000	20,6	x
		2001	20,2	x
		2002	20,1	x
		2003	19,8	x
		2004	19,9	x
Délka pobírání podpory v nezamestnanosti Duration of entitlement to unemployment benefits	v měsících in months	1990-1991	12	.
		1992-2003	6	-50
		2004	6-9-12 **)	0-50-100
Výše podpory v nezamestnanosti Rate of unemployment benefits	v % předchozí čisté mzdy in % of previous net wage	1990	60-90 a)	x
		1991	50-70 b)	x
		1992-1997	50-70 c)	x
		1998-2003	40-60 d)	x
		2004	45-60 e)	x

*) z důvodu srovnatelnosti dlouhodobé časové rady počítáno z průměrných mezd bez zamestnanců Ministerstva obrany a Ministerstva vnitra

**) u uchazece o zamestnání do 50 let věku 6 měsíců, od 50 do 55 let věku 9 měsíců, nad 55 let věku 12 měsíců

a) 60% za celé období; při organizačních změnách 90% za prvních 6 měsíců, pak 60%; dolní a horní limity

b) 60% za prvních 6 měsíců, pak 50%; při organizačních změnách 65% za prvních 6 měsíců; při rekvalifikaci 70% po celou dobu rekvalifikace; dolní limit, žádný horní limit

c) 60% za prvních 3 měsíce, pak 50%; při rekvalifikaci 70% po celou dobu rekvalifikace; žádné výjimky při organizačních změnách; žádný dolní limit, horní limit 1,5 násobek minimální mzdy, při rekvalifikaci 1,8 násobek

d) 50% za prvních 3 měsíce, pak 40%; při rekvalifikaci 60%; v roce 1998 žádný dolní limit, horní limit 1,5 násobek životního minima, při rekvalifikaci 1,8 násobek; v roce 1999 horní limit zvýšen na 2,5 násobek životního minima, při rekvalifikaci na 2,8 násobek

e) 50% za prvních 3 měsíce, pak 45%, při rekvalifikaci 60%; nově lze podporu v nezamestnanosti a při rekvalifikaci pobírat i v případě trvání pracovněprávního vztahu nebo výkonu jiných výdělečných činností, pokud jsou tyto činnosti vykonávány v rozsahu kratším než polovina stanovené týdenní pracovní doby a měsíční výdělek je nižší než polovina minimální mzdy

*) for comparability of time-series calculated by average wages of employees without Ministry of Defence and Ministry of the Interior

**) job applicants until 50 years 6 months, from 50 to 55 years 9 months, above 55 years 12 months

a) 60% for the whole period; if unemployed because of restructuring 90% for first 6 months, then 60%; lower and upper limits

b) 60% for first 6 months, then 50%; in unemployed because of restructuring 65% for first 6 months; in case of retraining 70% for the whole period; lower limit, no upper

c) 60% for first months, then 50%; in case of retraining 70% for limit the whole period; no exception for restructuring; no lower limit, upper limit 1,5 times minimum wage, in case of retraining 1,8 times

d) 50% for first 3 months, then 40%; in case of retraining 60%; in 1998 no lower limit, upper limit 1,5 times subsistence level in case of retraining 1,8 times; in 1999 upper limit increased to 2,5 times subsistence level, in case of retraining 2,8 times

e) 50% for first 3 months, then 45%, in case of retraining 60%; newly job applicants are eligible to unemployment benefits even in cases of employment shorter than half of normal length of working week and monthly earnings lower than half of minimum wage

III. DANE A POJISTNÉ
TAXES AND INSURANCE

Ukazatel Variable	Merná jednotka Unit of measurement	Rok Year	Absolutne In abs.fig.	Rust,pokles v % 1) Increase,decrease in % 1)
a	b	c	1	2
Dan z příjmu fyzických osob: Income tax of individuals:				
- dan z příjmu ze závislé činnosti (mezd) wage tax of employees	% z danového základu 12) (základní sazby) % of taxation basis 12) (basic rates)	1990-1992 1993 1994 1995 1996-1999 2000-2004	5-32 15-47 15-44 15-43 15-40 15-32	x x x x x x
- dan z příjmu z podnikání a jiné výdělečné činnosti income tax of self-employed	% z danového základu 13) (základní sazby) % of taxation basis 13) (basic rates)	1990-1992 1993 1994 1995 1996-1999 2000-2004	15-55 15-47 15-44 15-43 15-40 15-32	x x x x x x
Dan z příjmu právnických osob (obchodních společností) Income tax of business companies	% z danového základu 14) (základní sazby) % of taxation basis 14) (basic rates)	1990-1992 1993 1994 1995 1996-1997 1998-1999 2000-2003 2004 2005 (1.1.)	55 45 42 41 39 35 31 28 26	x x x x x x x x x
Souhrnné pojištění zaměstnance placené: 15) Total insurance of employees paid by: 15)				
- zaměstnancem employees	% z dosažené mzdy % of wages (earnings)	1990-1992 16) 1993 1994-1995 1996-2004	x 13,50 13,25 12,50	x x x x
- zaměstnavatelem - fyzickou osobou employers-unicorporated units	% ze zúčtovaných mezd % of total wage-bill	1990-1992 17) 1993 1994-1995 1996-2004	25,00 36,00 35,25 35,00	x x x x
- zaměstnavatelem - právnickou osobou employers - business companies	% ze zúčtovaných mezd % of total wage-bill	1990-1992 18) 1993 1994-1995 1996-2004	50,00 36,00 35,25 35,00	x x x x
Souhrnné pojištění osob samostatně výdělečně činných Total insurance of self-employed	% z výměrovacího základu 19) % of insurance basis 19)	1990-1992 17) 1993 1994-1995 20) 1996-2004 20)	25,00 49,50 a) 43,70 b) 48,50 a) 43,10 b) 47,50	x x x x x x

P o z n á m k y :

- 1) ve srovnání se stejným obdobím m.r. (u údajů legislativního rázu ve srovnání s předchozím platným stavem)
- 2) do r. 1995 hrubá průmyslová produkce, od r. 1996 index na bázi vybraných výrobků
- 3) vč. vedlejších pracovních poměrů; bez ozbrojených složek, žen na mateřské dovolené a učňů
- 4) funkci minimálního starobního důchodu přejímá od 1.1.1996 legislativa životního minima, pokud výše důchodu stanovená podle zákonných podmínek je nižší než životní minimum
- 5) u žen podle počtu vychovaných dětí; od roku 1996 se důchodový věk prodlužuje v každém roce u mužů o 2 měsíce, u žen o 4 měsíce s cílem dosáhnout od 1.1.2013 důchodového věku u mužů 63 let, u žen 59-63 let
- 6) do roku 1992 podle počtu nezaopatřených dětí (1-4 děti, na každé další dítě 350 Kč); od roku 1993 do roku 1995 na každé dítě podle dosaženého věku; od roku 1996 degresivně v závislosti na výši příjmu rodiny (vyjádřeného v násobcích částek životního minima maximálně do jeho trojnásobku ve formě koeficientu částky životního minima)
- 7) do roku 1992 z čisté denní mzdy, poskytováno za pracovní dny; od roku 1993 z hrubé denní mzdy, poskytováno za kalendářní dny (stejná sazba platí i pro osoby samostatně výdělečně činné, z vyměřovacího základu pojistného); za prvé tři dny pracovní neschopnosti platí nižší z uvedených sazeb
- 8) od roku 1994 rodičovský příspěvek zahrnuje též dříve vyplácený státní vyrovnávací příspěvek; do roku 2003 se vyplácel tomu z rodičů, který z důvodu péče o dítě nepracoval, od roku 2004 tomu z rodičů, který o dítě pečuje (nově se umožňuje pracovat bez omezení výše příjmu), vyplácí se pevná částka bez ohledu na počet dětí, o které pečuje
- 9) délka nároku na další volno k péči o dítě je do 3 let věku dítěte, délka možného poskytování rodičovského příspěvku se od 4.Q 1995 prodlužuje do 4 let věku dítěte
- 10) stanoveno v kolektivní smlouvě nebo ve vnitřním podnikovém předpise: v letech 1990-2000 v jednosměnném provozu obvykle 42,5 hod., v dvousměnném 41,25 hod., třisměnném 40 hod. týdně, v provozech se zvláště obtížnými a zdraví škodlivými pracemi obvykle 36 hodin (včetně přestávek na jídlo v délce 30 min. denně); od 1.1.2001 obvykle 40, 38,75 a 37,5 hod. (bez přestávek na jídlo); event. další zkrácení pracovní doby lze stanovit nebo dohodnout ve shora uvedených předpisech
- 11) v letech 1990-2000 při odpracování méně než 15 let - 3 týdny, při odpracování 15 a více let - 4 týdny; v kolektivní smlouvě nebo ve vnitřním podnikovém předpise lze nárok na dovolenou prodloužit o další týdny (obvykle na 4 až 5 týdnů); od 1.1.2001 minimální délka dovolené 4 týdny bez ohledu na počet odpracovaných let
- 12) daňovým základem byla do roku 1992 dosažená mzda, od roku 1993 dosažená mzda po odpočtu povinného pojistného a nezdanitelných částek
- 13) daňovým základem jsou příjmy podléhající dani po odpočtu výdajů na jejich dosažení a nezdanitelných částek; při souběhu příjmů ze závislé činnosti a příjmů z podnikání a jiné výdělečné činnosti se od roku 1993 daňové základy sčítají; od roku 2004 je daňovým základem minimálně 50 % průměrné mzdy v národním hospodářství, pokud zákon nestanoví jinak

- 14) daňovým základem byl do roku 1992 účetně vykázáný zisk, od roku 1993 příjmy podléhající dani po odpočtu výdajů (nákladů) vynaložených na jejich dosažení; sazba daně z příjmu 24 % od roku 2006
- 15) součet sazeb povinného pojistného na nemocenské pojištění, důchodové zabezpečení, státní politiku zaměstnanosti a všeobecného zdravotního pojištění
- 16) zahrnuto do daně ze mzdy
- 17) bez pojistného na státní politiku zaměstnanosti a zdravotního pojištění (v tomto období nebylo pro tuto skupinu plátců předepsáno)
- 18) převažující sazba odvodů (daně) z objemu mezd (nahrazující v té době sazby povinného pojistného stanoveného od roku 1993)
- 19) vyměřovací základ si stanoví samostatně výdělečně činná osoba sama, minimálně však v letech 1990-1991 ve výši 400 Kč měsíčně, v roce 1992 2000 Kč měsíčně, v letech 1993-2003 35 %, v roce 2004 40 %, v roce 2005 45 % a od roku 2006 50 % příjmů po odpočtu výdajů; maximální výše vyměřovacího základu může činit 40500 Kč za každý měsíc pojištění. Od roku 2004 je současně stanovena absolutní úroveň v Kč, pod kterou nesmí vyměřovací základ klesnout, a to:
 - u pojistného na sociální zabezpečení a státní politiku zaměstnanosti pro hlavní samostatnou výdělečnou činnost 20 % v roce 2004, 22,5 % v roce 2005, 25 % od roku 2006, pro vedlejší samostatnou výdělečnou činnost po celé uvedené období 10 % průměrné měsíční mzdy v národním hospodářství
 - u pojistného na všeobecné zdravotní pojištění po celé uvedené období 50 % průměrné měsíční mzdy v národním hospodářství
- 20) a) bez fakultativní sazby pojistného na nemocenské pojištění
b) včetně fakultativní sazby pojistného na nemocenské pojištění

Notes:

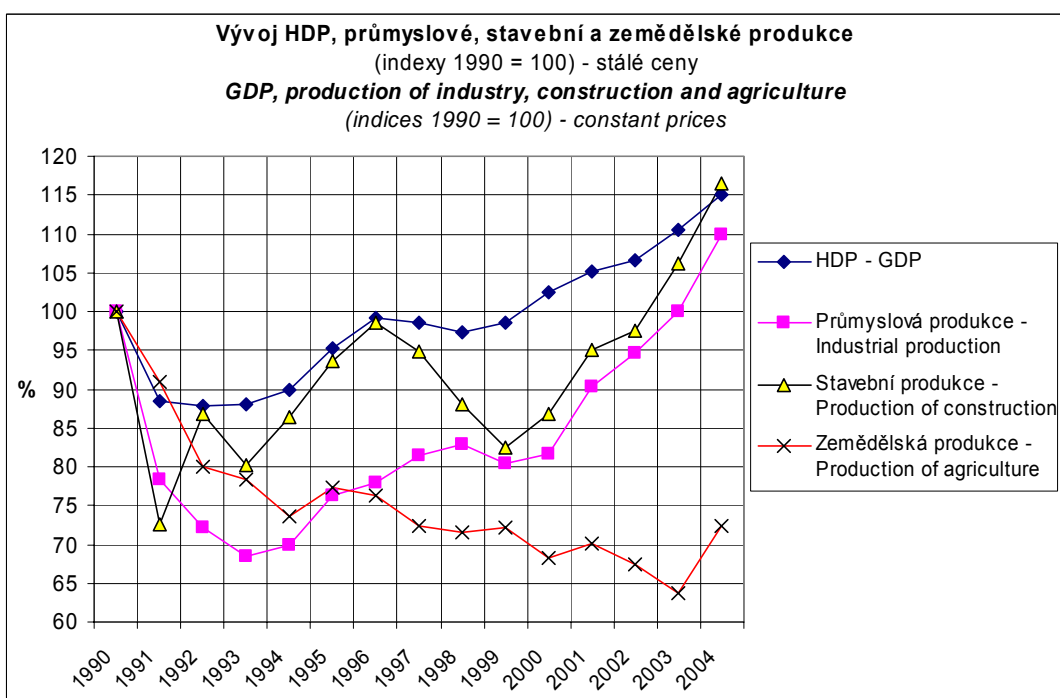
- 1) as compared with same period of previous year (in case of legislative data as compared with the previous situation)
- 2) till 1995 gross industrial production, since 1996 production index based on selected products
- 3) incl. second jobs; excl. armed forces, women on maternity leave and apprentices
- 4) since 1.1.1996 the role of minimum pensions was overtaken by subsistence level legislation
- 5) in case of women depending on number of children reared; since 1996 retirement age being prolonged each year by two months in case of men and four months in case of women in order to achieve 63 years (for men) and 59-63 years (for women) beginning 1.1.2013
- 6) till 1992 according to number of children (1-4 children, for each additional child 350 Kč); since 1993 till 1995 for each child according to his/her age; since 1996 digressively according to income of the family (expressed maxim. as a 3 times equivalent of the subsistence level, in a form of coefficients of the subsistence level)
- 7) till 1992 based on net daily wage, remunerated for working days lost; beginning 1993 based on gross daily wage, remunerated for calendar days of illness (the same rates are valid also self-employed, based on insurance basis for illness benefits); for first three days of illness the lower rates indicated
- 8) since 1994 newly including compensation benefit (for increase of prices); till 2003

- being remunerated to that person of the couple, who due to the care of the child cannot be employed, since 2004 to that person of the couple who cares of the child (namely the possibility of having a job without any limitation of level of income), firm amount not depending on number of children being taken care of
- 9) duration of additionally child care leave is up to 3 years of age of the child, duration of additional child care leave benefit since 4.Q 1995 is prolonged up to 4 years of age of the child
 - 10) by collective bargaining or other inner enterprise rules: in 1990-2000 in one-shift workshops usually 42,5 hours, in two-shifts workshops usually 41,25 hours, in three-shifts workshops usually 40 hours, in workshops with difficult or unhealthy working conditions usually 36 hours (incl. 30 minutes meal-breaks a day); since 1.1.2001 usually 40, 38,75 or 37,5 hours respectively (excl. meal-breaks); further shortening of working hours possible based on above mentioned regulations
 - 11) in 1990-2000 in case of working career less than 15 years - 3 weeks, in case of working career 15 years and more - 4 weeks; by collective bargaining or other enterprise rules can be prolonged by additional weeks (usually altogether 4-5 weeks); since 1.1.2001 minimum annual leave 4 weeks not depending of number of years worked
 - 12) taxation basis being annual wages and/or salaries, beginning 1993 after deduction of compulsory insurance payments and non-taxed amounts
 - 13) taxation basis being annual duty pay income after deduction of expenses and non-taxed amounts; beginning 1993 by simultaneous employees and self-employed character activities the two taxation bases should be put together (summarised); since 2004 the taxation basis should equal 50 % of average wages in national economy as a minimum, unless indicated by law differently
 - 14) taxation basis being profit till 1992, beginning 1993 duty pay income after deduction of expenses; rate of income tax 24 % since 2006
 - 15) compulsory illness, pension, state employment policy and health insurance
 - 16) included into wage tax
 - 17) excluding state employment policy and health insurance (in these periods being not required from this group of employers)
 - 18) basic rate of total wage-bill tax, being replaced by compulsory insurance payments beginning 1993
 - 19) being decided by self-employed themselves, at minimum level, however, of 400 Kč in 1990-1991 and 2000 Kč in 1992 per month, in 1993-2003 at level of 35 %, in 2004 of 40 %, in 2005 of 45 % and since 2006 of 50 % of income after deduction of expenses; maximally 40500 Kč per each month of insurance. Since 2004 absolute level in Kč is newly defined, under which the insurance basis cannot fall, i.e.:
 - for social and state employment policy insurance in case of main self-employment activities 20 % in 2004, 22,5 % in 2005, 25 % since 2006, in case of additional self-employment activities for the whole period 10 % of average monthly wages in national economy
 - for health insurance for the whole period 50 % of average monthly wages in national economy
 - 20) a) excluding facultative illness insurance rate (till 1993 compulsory)
b) including facultative illness insurance rate

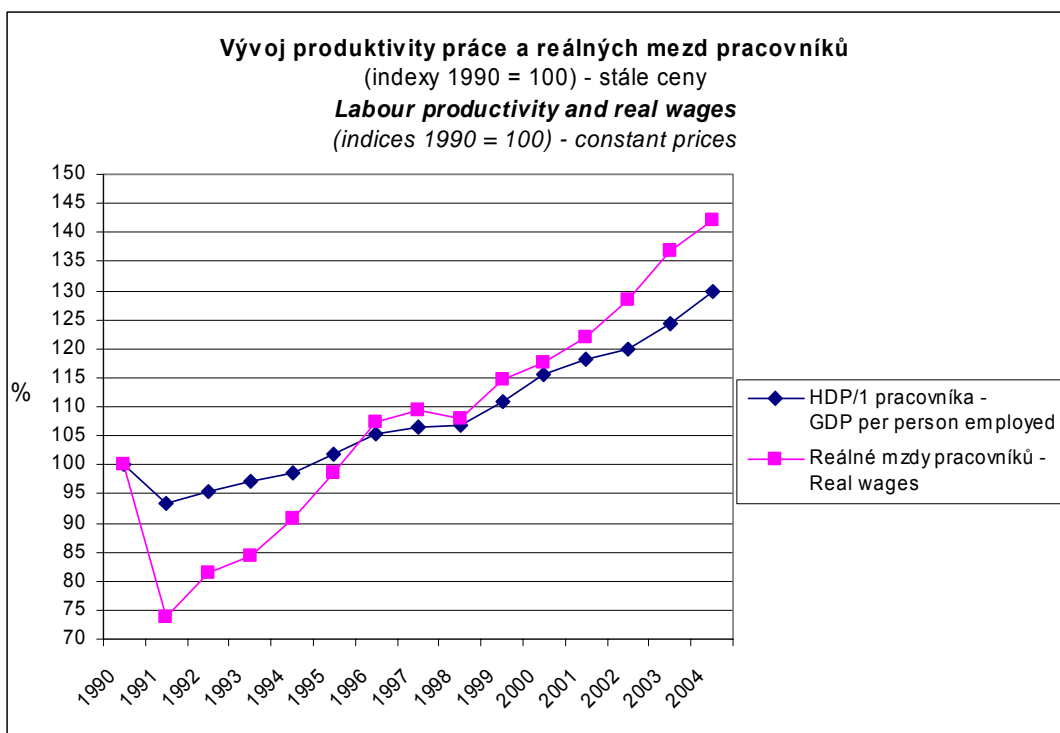
GRAFY - GRAPHS

1. Vývoj HDP, průmyslové, stavební a zemědělské produkce (1990 = 100)
GDP, Production of Industry, Construction and Agriculture (1990 = 100)
2. Vývoj produktivity práce (HDP na pracovníka) a reálných mezd pracovníků (1990 = 100)
Labour Productivity (GDP per person employed) and real wages (1990 = 100)
3. Vývoj spotřebitelských cen, nominálních a reálných mezd (přírůstky, úbytky proti předchozímu roku)
Consumer Prices, Nominal and Real Wages (increase, decrease as compared with previous year)
4. Starobní důchod a životní minimum jednotlivce (Kč)
Pensions and Subsistence Level of Individuals (CZK)
5. Struktura pracovníků podle sfér (v % z celkového počtu)
Distribution of Employment by Sectors (in % of total employment)
6. Vývoj míry nezaměstnanosti (registrovaní uchazeči o práci) (v % koncem čtvrtletí)
Unemployment Rate (registered job applicants) (in %, end of period)
7. Vývoj částek životního minima, průměrné a nominální mzdy (Kč)
Subsistence levels, average and minimum wages (CZK)

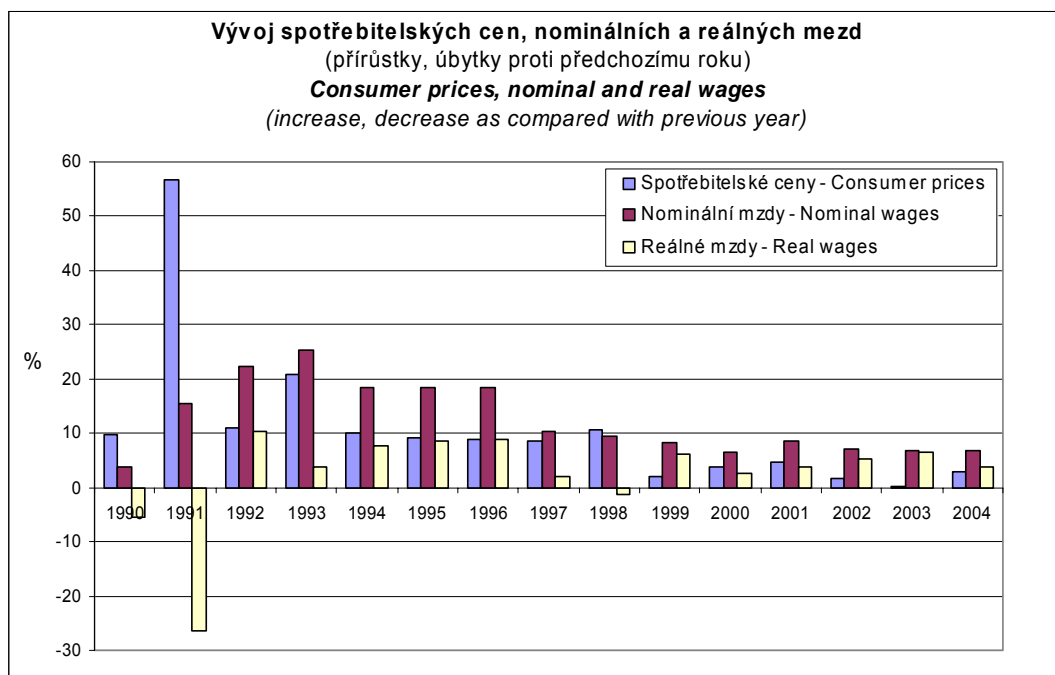
Graf / Graph 1



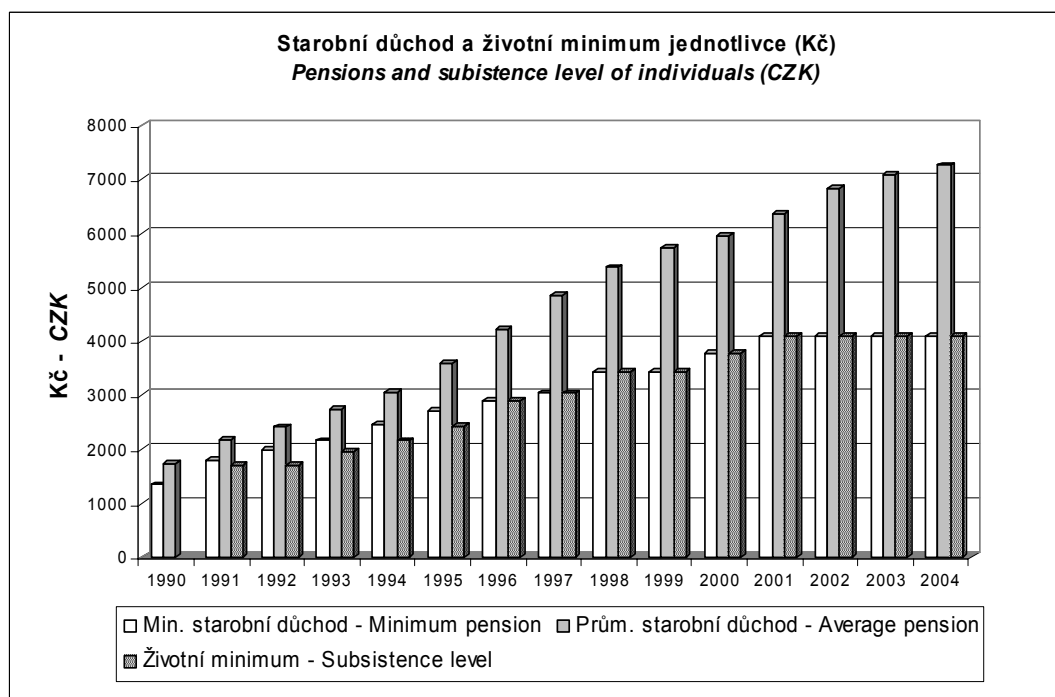
Graf / Graph 2



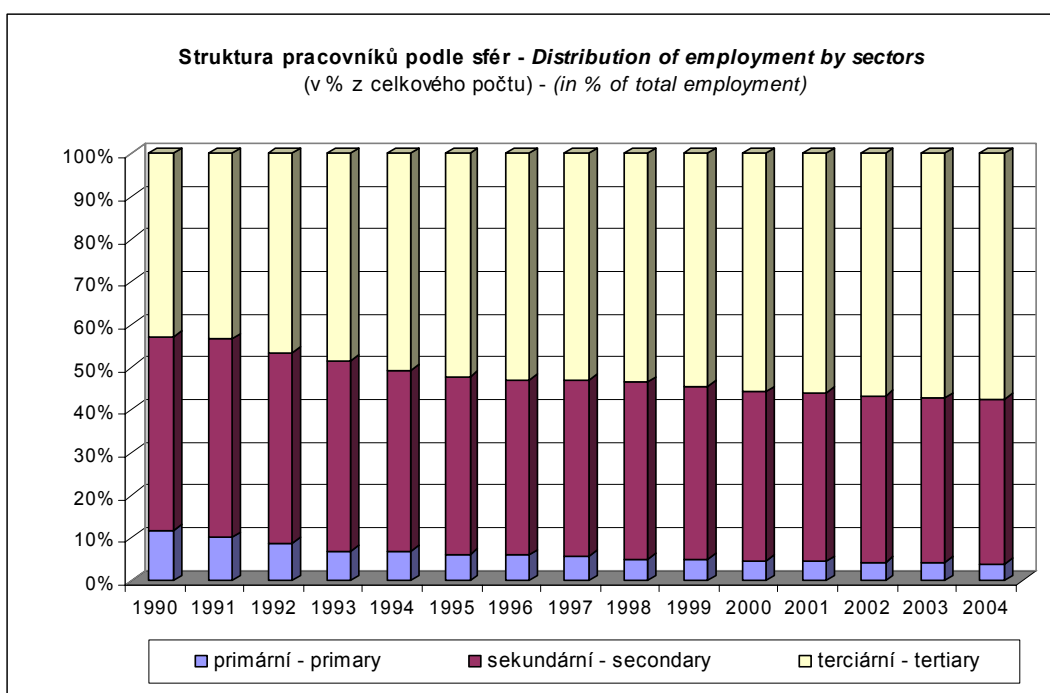
Graf / Graph 3



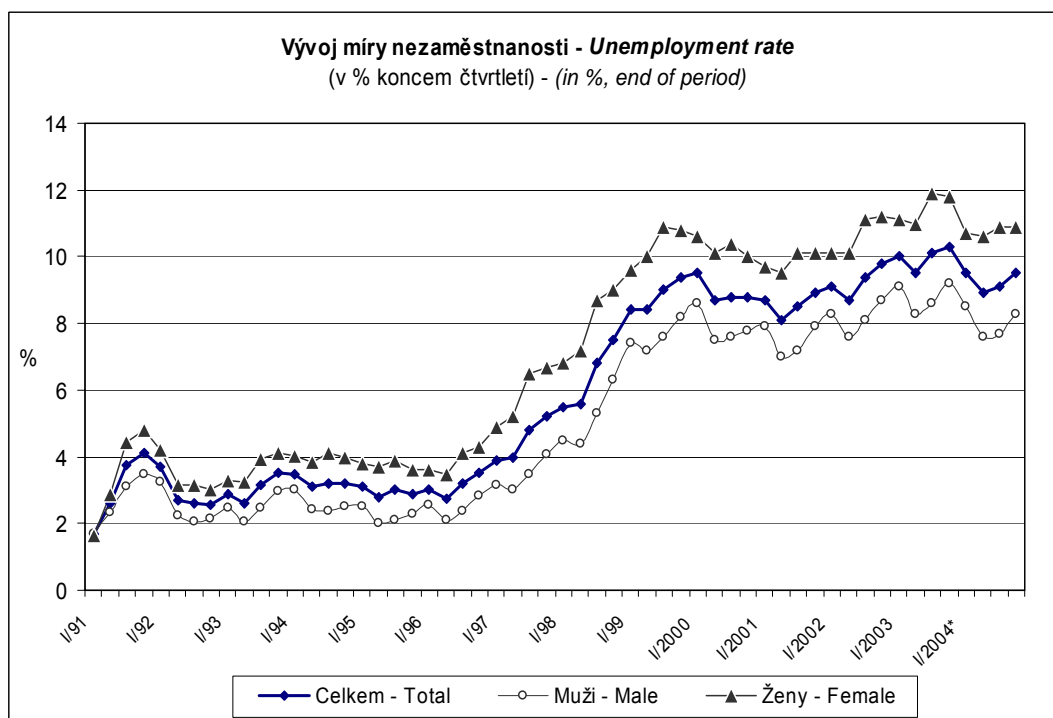
Graf / Graph 4



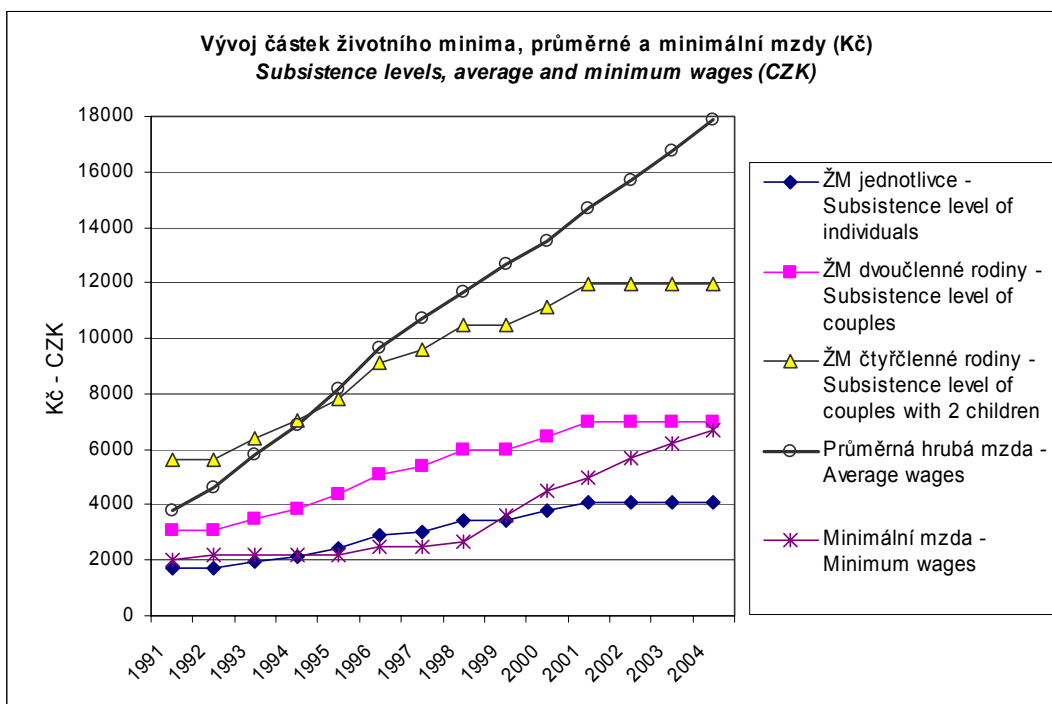
Graf / Graph 5



Graf / Graph 6



*od roku 2004 změna metodiky výpočtu míry registrované nezaměstnanosti – since 2004 change of methodology of calculation unemployment rate based on job applicants register



PŘÍLOHY - ANNEXES

1. SOCIÁLNĚ ZDRAVOTNÍ SYSTÉM, POJISTNÉ A DANĚ SOCIAL AND HEALTH SYSTEMS, INSURANCE AND TAXES

- A.1 Výdaje na základní složky sociálně zdravotního systému 1990-2004
Social and health system expenditure 1990-2004
- A.2 Relace výdajů základních složek sociálně zdravotního systému 1990-2004 k HDP
Ratio of social and health system expenditure 1990-2004 to GDP
- A.3 Struktura výdajů základních složek sociálně zdravotního systému 1990-2004 v %
Social and health system expenditure structure 1990-2004 in %

- B. Částky životního minima 1991-2004
Subsistence levels 1991-2004

- C. Pojistné na sociální zabezpečení, státní politiku zaměstnanosti a všeobecné zdravotní pojištění 1993-2004
Social state employment policy and health insurance 1993-2004

- D. Daň z příjmu fyzických osob 1993-2004
Income tax of physical persons 1993-2004

- Graf 1 Vývoj základních složek sociálně zdravotního systému
Social and health system expenditure

- Graf 2 Relace výdajů na sociálně zdravotní systém v % HDP
Social and health system expenditure in % of GDP

- Graf 3 Podíl základních složek na celkových výdajích sociálně zdravotního systému v %
Social and health system expenditure structure in %

A.1 Výdaje na základní složky sociálně-zdravotního systému 1990 - 2004
Social and Health System Expenditure 1990 - 2004

ROK - YEAR	1990	1991	1992	1993	1994	1995	1996	1997	1998	1999	2000	2001	2002	2003	2004*
Položka - Unit	mil. Kč - mill. Kč														
Sociálně-zdravotní systém celkem Social and health protection system, total	112 305	149 144	161 503	201 769	236 010	272 135	305 137	340 790	373 819	398 347	425 037	465 538	495 925	528 715	540 476
A. Systém sociálního zabezpečení A. Social security system expenditure	82 253	109 621	115 852	128 707	149 592	171 470	194 475	219 470	241 292	260 617	280 307	303 642	323 613	336 940	342 615
duchodové zabezpečení Pensions security benefits	45 527	56 060	63 699	74 243	85 730	106 891	125 561	145 108	161 805	173 014	181 920	196 114	208 275	220 323	225 185
penežité dávky v nemoci a mateřství Sickness and maternity benefits	8 999	9 218	10 162	11 961	16 173	18 050	20 410	19 794	18 534	19 287	27 206	29 585	32 606	34 306	29 563
politika zaměstnanosti Unemployment and employment policies expenditure	0	2 450	3 145	2 166	2 563	2 417	2 664	3 972	5 097	7 631	9 102	9 277	9 875	10 858	11 750
rodinné přídatky (státní sociální podpory) Family allowances (the state social support system)	13 025	14 216	14 748	14 583	18 073	18 931	27 765	29 232	31 366	31 327	31 855	31 943	33 670	32 275	32 786
systém dávek sociální péče a sociálních služeb Social care benefits and social services system	5 728	4 748	6 698	8 485	11 529	11 460	11 900	12 666	16 903	20 696	23 080	26 015	28 487	28 478	27 100
jiné Others	8 581	20 681	15 392	13 737	10 896	7 791	925	2 687	1 100	2 044	1 426	3 708	3 600	3 600	8 216
náklady na správu systému Administration system expenditure	393	2 248	2 008	3 532	4 628	5 930	5 250	6 011	6 487	6 618	5 718	7 000	7 100	7 100	8 015
B. Systém zdravotní péče B. Health care system expenditure	30 052	39 523	45 651	73 062	86 418	100 665	110 662	121 320	132 527	137 730	144 730	161 896	172 312	191 775	197 861

* za systém zdravotní péče predběžné údaje - preliminary data for health care system expenditure

A.2 Relace výdaju základních složek sociálně zdravotního systému 1990 - 2004 k HDP
Ratio of Social and Health System Expenditure 1990 - 2004 to GDP

<i>ROK - YEAR</i>	<i>1990</i>	<i>1991</i>	<i>1992</i>	<i>1993</i>	<i>1994</i>	<i>1995</i>	<i>1996</i>	<i>1997</i>	<i>1998</i>	<i>1999</i>	<i>2000</i>	<i>2001</i>	<i>2002</i>	<i>2003</i>	<i>2004</i>
<i>Položka - Unit</i>	<i>jako % z HDP* - as % of GDP*</i>														
Sociálně-zdravotní systém celkem Social and health protection system, total	17,9	19,8	19,2	19,8	20,0	18,6	18,4	19,1	19,0	19,5	19,8	20,1	20,5	20,7	19,6
A. Systém sociálního zabezpečení A. Social security system expenditures	13,1	14,5	13,7	12,6	12,6	11,7	11,7	12,3	12,3	12,8	13,0	13,1	13,4	13,2	12,5
duchodové zabezpečení Pensions security benefits	7,3	7,4	7,6	7,3	7,2	7,3	7,6	8,1	8,2	8,5	8,5	8,5	8,6	8,6	8,2
peněžité dávky v nemoci a mateřství Sickness and maternity benefits	1,4	1,2	1,2	1,2	1,4	1,2	1,2	1,1	0,9	0,9	1,3	1,3	1,4	1,3	1,1
politika zaměstnanosti Unemployment and employment policies expenditure	0,0	0,3	0,4	0,2	0,2	0,2	0,2	0,2	0,3	0,4	0,4	0,4	0,4	0,4	0,4
rodinné přídatky (státní sociální podpory) Family allowances (the state social support system)	2,1	1,9	1,8	1,4	1,5	1,3	1,7	1,6	1,6	1,5	1,5	1,4	1,4	1,3	1,2
systém dávek sociální péče a sociálních služeb Social care benefits and social services system	0,9	0,6	0,8	0,8	1,0	0,8	0,7	0,7	0,9	1,0	1,1	1,1	1,2	1,1	1,0
jiné Others	1,4	2,7	1,8	1,3	0,9	0,5	0,1	0,2	0,1	0,1	0,1	0,2	0,1	0,1	0,3
náklady na správu systému Administration system expenditure	0,1	0,3	0,2	0,3	0,4	0,4	0,3	0,3	0,3	0,3	0,3	0,3	0,3	0,3	0,3
B. Systém zdravotní péče B. Health care system expenditure	4,8	5,2	5,4	7,2	7,3	6,9	6,7	6,8	6,8	6,7	6,7	7,0	7,1	7,5	7,2

*revize časových rad HDP dle CSÚ - revision of GDP time-series by CZSO

A.3 Struktura výdaju základních složek sociálně zdravotního systému 1990 - 2004 v %
Social and Health System Expenditure Structure 1990 - 2004 in %

<i>ROK - YEAR</i>	<i>1990</i>	<i>1991</i>	<i>1992</i>	<i>1993</i>	<i>1994</i>	<i>1995</i>	<i>1996</i>	<i>1997</i>	<i>1998</i>	<i>1999</i>	<i>2000</i>	<i>2001</i>	<i>2002</i>	<i>2003</i>	<i>2004</i>
<i>Položka - Unit</i>	<i>jako % z celkových výdajů - as % of total expenditure</i>														
Sociálně-zdravotní systém celkem Social and health protection system, total	100,0	100,0	100,0	100,0	100,0	100,0	100,0	100,0	100,0	100,0	100,0	100,0	100,0	100,0	100,0
A. Systém sociálního zabezpečení <i>Social security system expenditures</i>	73,2	73,5	71,7	63,8	63,4	63,0	63,7	64,4	64,5	65,4	65,9	65,2	65,3	63,7	63,4
duchodové zabezpečení Pensions security benefits	40,5	37,6	39,4	36,8	36,3	39,3	41,1	42,6	43,3	43,4	42,8	42,1	42,0	41,7	41,7
peněžité dávky v nemoci a mateřství Sickness and maternity benefits	8,0	6,2	6,3	5,9	6,9	6,6	6,7	5,8	5,0	4,8	6,4	6,4	6,6	6,5	5,5
politika zaměstnanosti Unemployment and employment policies expenditure	0,0	1,6	1,9	1,1	1,1	0,9	0,9	1,2	1,4	1,9	2,1	2,0	2,0	2,1	2,2
rodinné přídavky (státní sociální podpory) Family allowances (the state social support system)	11,6	9,5	9,1	7,2	7,7	7,0	9,1	8,6	8,4	7,9	7,5	6,9	6,8	6,1	6,1
systém dávek sociální péče a sociálních služeb Social care benefits and social services system	5,1	3,2	4,1	4,2	4,9	4,2	3,9	3,7	4,5	5,2	5,4	5,6	5,7	5,4	5,0
jiné Others	7,6	13,9	9,5	6,8	4,6	2,9	0,3	0,8	0,3	0,5	0,3	0,8	0,7	0,7	1,5
náklady na správu systému Administration system expenditure	0,3	1,5	1,2	1,8	2,0	2,2	1,7	1,8	1,7	1,7	1,3	1,5	1,4	1,3	1,5
B. Systém zdravotní péče <i>Health care system expenditure</i>	26,8	26,5	28,3	36,2	36,6	37,0	36,3	35,6	35,5	34,6	34,1	34,8	34,7	36,3	36,6

I.B CÁSTKY ŽIVOTNÍHO MINIMA 1991 - 2005 a)
SUBSISTENCE LEVELS 1991 - 2005 a)

	Kc měsíčně - Kc per month										
	1991 (29.10.)	1993 (1.3.)	1994 (1.2.)	1995 (1.1.)	1996 (1.1.)	1996 (1.10.)	1997 (1.7.)	1998 (1.4.)	2000 (1.4.)	2001 (1.10.)	2005 (1.1.)
A. Částka k zajištění výživy a ostatních základních osobních potřeb občana (podle věku osoby): Sum for providing nourishment and other essential requirements of primary importance (by age of person):											
DÍTE do 6 let CHILDREN: up to 6 years of age	900	1020	1120	1230	1320	1410	1480	1560	1600	1690	1720
6-10 let 6-10 years	1000	1130	1240	1360	1460	1560	1640	1730	1780	1890	1920
10-15 let 10-15 years	1200	1360	1500	1620	1730	1850	1940	2050	2110	2230	2270
15-26 let b) 15-26 years b)	1300	1470	1620	1780	1900	2030	2130	2250	2310	2450	2490
DOSPELÝ ADULTS	1200	1360	1500	1680	1800	1920	2020	2130	2190	2320	2360
B. Částka k zajištění nezbytných nákladů na domácnost (podle velikosti domácnosti): Sum for providing necessary household expenditures (by size of household):											
jednotlivec 1 person	500	600	660	760	860	970	1020	1300	1580	1780	1940
dve osoby 2 persons	650	780	860	1000	1130	1270	1330	1700	2060	2320	2530
3-4 osoby 3 to 4 persons	800	960	1060	1240	1400	1570	1650	2110	2560	2880	3140
5 a více osob 5 or more persons	950	1140	1260	1400	1580	1770	1860	2370	2870	3230	3520

- a) Celková částka životního minima domácností se rovná součtu částek uvedených ad A (tj. podle věku jednotlivých osob) a částek uvedených ad B (tj. podle velikosti domácnosti)
Total sum of subsistence level of a household equals to a sum indicated under A (i.e. by age of individual members) and under B (i.e. by size of the household)
- b) nezaopatřené dítě bez vlastního příjmu (napr. studující)
children without own income (students etc.)

1.C POJISTNÉ NA SOCIÁLNÍ ZABEZPEČENÍ, STÁTNÍ POLITIKU ZAMESTNANOSTI A VŠEOBECNÉ ZDRAVOTNÍ POJIŠTENÍ 1993-2004
SOCIAL, STATE EMPLOYMENT POLICY AND HEALTH INSURANCE 1993-2004

Ukazatel Variable	Merná jednotka Unit of measurement	Rok Year	Pojistné - Insurance				Úhrnem Total (A+B+C+D)
			A	B	C	D	
a	b	c	1	2	3	4	5
Pojistné zaměstnanců placené: Total insurance of employees paid by:							
zamestnancem a zaměstnavatelem celkem employees and employers, total	% z mezd % of wages	1993 1994-1995 1996-2003 2004	4,80 4,80 4,80 4,80	27,20 27,20 26,00 28,00	4,00 3,00 3,60 1,60	13,50 13,50 13,50 13,50	49,50 48,50 47,50 47,50
z toho - of which :							
- zaměstnancem employees	% z dosažené mzdy % of wages (earnings)	1993 1994-1995 1996-2004	1,20 1,20 1,10	6,80 6,80 6,50	1,00 0,75 0,40	4,50 4,50 4,50	13,50 13,25 12,50
- zaměstnavatelem employers	% ze zúčtovaných mezd % of total wage-bill	1993 1994-1995 1996-2003 2004	3,60 3,60 3,30 3,30	20,40 20,40 19,50 21,50	3,00 2,25 3,20 1,20	9,00 9,00 9,00 9,00	36,00 35,25 35,00 35,00
Pojistné osob samostatně výdělečně činných Insurance of self-employed	% z výměrovacího základu *) % of insurance basis *)	1993 1994-1995 1996-2003 2004	4,80 a) 4,8 a) 4,4 a) 4,4	27,20 27,20 26,00 28,00	4,00 3,00 3,60 1,60	13,50 13,50 13,50 13,50	49,50 b) 43,70 c) 48,50 b) 43,10 c) 47,50 b) 43,10 c) 47,50

A - nemocenské pojištění, B - důchodové zabezpečení, C - příspěvek na státní politiku zaměstnanosti, D - všeobecné zdravotní pojištění

a) od 1.1. 1994 nepovinné b) bez pojistného na nemocenské pojištění c) vc. pojistného na nemocenské pojištění

A - Illness insurance, B - Pension insurance, C - State employment policy contribution, D - Health insurance

a) beginning 1.1.1994 facultative b) excl. illness insurance c) incl. illness insurance

*) výměrovací základ si stanoví samostatně výdělečně činná osoba sama, minimálně však v letech 1990-1991 ve výši 400 Kč měsíčně, v roce 1992 2000 Kč měsíčně, v letech 1993-2003 35 %, v roce 2004 40 %, v roce 2005 45 % a od roku 2006 50 % příjmu po odpočtu výdajů; maximální výše výměrovacího základu může činit 40500 Kč za každý měsíc pojištění. Od roku 2004 je současně stanovena absolutní úroveň v Kč, pod kterou nesmí výměrovací základ klesnout, a to:

- u pojistného na sociální zabezpečení a státní politiku zaměstnanosti pro hlavní samostatnou výdělečnou činnost 20 % v roce 2004, 22,5 % v roce 2005, 25 % od roku 2006,

pro vedlejší samostatnou výdělečnou činnost po celé uvedené období 10 % průměrné měsíční mzdy v národním hospodářství;

- u pojistného na všeobecné zdravotní pojištění po celé uvedené období 50 % průměrné měsíční mzdy v národním hospodářství

*) being decided by self-employed themselves, at minimum level, however, of 400 Kč in 1990-1991 and 2000 Kč in 1992 per month, in 1993-2003 at level of 35 %, in 2004 of 40 in 2005 of 45 % and since 2006 of 50 % of income after deduction of expenses; maximally 40500 Kč per each month of insurance. Since 2004 absolute level in Kč is newly defined under which the insurance basis cannot fall, i.e.:

- for social and state employment policy insurance in case of main self-employment activities 20 % in 2004, 22,5 % in 2005, 25 % since 2006, in case of additional self-employment activities for the whole period 10 % of average monthly wages in national economy;

- for health insurance for the whole period 50 % of average monthly wages in national economy

1.D Dan z příjmu fyzických osob

Rok	Sazba dane					
	15%	20%	25%	32%	40%	47 - 43% **)
1993-1995 pásmo od - do tis. Kc dan v Kc max. *)	0-60 9000	60-120 21000	120-180 36000	180-540 151200	540-1080 367200	1080 a více více než 367200
1996 pásmo od - do tis. Kc dan v Kc max. *)	0-84 12600	84-144 24600	144-204 39600	204-564 154800	564 a více více než 154800	
1997 pásmo od - do tis. Kc dan v Kc max. *)	0-84 12600	84-168 29400	168-252 50400	252-756 211680	756 a více více než 211680	
1998 pásmo od - do tis. Kc dan v Kc max. *)	0-91,4 13716	91,4-183 32028	183-274,2 54828	274,2-822,6 230316	822,6 a více více než 230316	
1999 pásmo od - do tis. Kc dan v Kc max. *)	0-102 15300	102-204 35700	204-312 62700	312-1104 316140	1104 a více více než 316140	
2000 pásmo od - do tis. Kc dan v Kc max. *)	0-102 15300	102-204 35700	204-312 62700	312 a více více než 62700		
2001-2005 (1.1.) pásmo od - do tis. Kc dan v Kc max. *)	0-109,2 16380	109,2-218,4 38220	218,4-331,2 66420	331,2 a více více než 66420		

*) dan z příjmu je v jednotlivých danových pásmech dána součtem maximální dane předchozího danového pásma a částky vypočtené z danové sazby a příjmu přesahujícího dolní hranici příslušného pásma; od 1.1.2005 možnost společného zdanění manželů vyživujících alespon jedno dítě žijící s nimi v domácnosti (ve formě společného danového priznání za rok 2005)

***) 1993 = 47%; 1994 = 44%; 1995 = 43%

Základní odcitatelné položky z danového základu v Kc ***)

Rok	A	B	C	D	E	F	G
1993	20400	9000	12000 (21600)	6000	12000	36000	
1994	21600	10800	12000 (21600)	6000	12000	36000	6000
1995	24000	12000	12000 (24000)	6000	12000	36000	6000
1996	26400	13200	12000 (26400)	6000	12000	36000	6000
1997	28800	14400	12000 (28800)	6000	12000	42000	9600
1998	32040	18000	18240 (32040)	6000	12000	42000	9600
1999-2000	34920	21600	19884 (34920)	6540	13080	45780	10464
2001-2003	38040	23520	21720 (38040)	7140	14280	50040	11400
2004	38040	25560	21720 (38040)	7140	14280	50040	11400
2005 (1.1.)	38040	0 ****)	21720 (38040)	7140	14280	50040	11400

****) danovým základem jsou příjmy po odpočtu výdajů

*****) namísto odcitatelné položky z danového základu přímý odpočet z dane ve výši 6000 Kc na dítě

A - pro poplatníka

B - na vyživované dítě v domácnosti

C - na manželku ve společné domácnosti s vlastními příjmy nižšími než (... Kc)

D - pro poplatníka - poživatele částečného invalidního důchodu

E - pro poplatníka - poživatele plného invalidního důchodu

F - pro poplatníka, je-li držitelem průkazu ZTP-P

G - pro poplatníka do 26 let, soustavně se připravujícího na povolání studiem

1.D Income tax of physical persons

Year	Tax rate					
	15%	20%	25%	32%	40%	47 - 43% **)
1993-1995 tax band from - to th. Kc tax in Kc max. *)	0-60 9000	60-120 21000	120-180 36000	180-540 151200	540-1080 367200	1080 and more more than 367200
1996 tax band from - to th. Kc tax in Kc max. *)	0-84 12600	84-144 24600	144-204 39600	204-564 154800	564 and more more than 154800	
1997 tax band from - to th. Kc tax in Kc max. *)	0-84 12600	84-168 29400	168-252 50400	252-756 211680	756 and more more than 211680	
1998 tax band from - to th. Kc tax in Kc max. *)	0-91,4 13716	91,4-183 32028	183-274,2 54828	274,2-822,6 230316	822,6 and more more than 230316	
1999 tax band from - to th. Kc tax in Kc max. *)	0-102 15300	102-204 35700	204-312 62700	312-1104 316140	1104 and more more than 316140	
2000 tax band from - to th. Kc tax in Kc max. *)	0-102 15300	102-204 35700	204-312 62700	312 and more more than 62700		
2001-2005 (1.1.) tax band from - to th. Kc tax in Kc max. *)	0-109,2 16380	109,2-218,4 38220	218,4-331,2 66420	331,2 and more more than 66420		

*) Income tax in the individual tax bands equals to the sum of the tax maximum in the preceding tax band plus the amount based on respective tax rate and part of income exceeding the lower limit in the respective tax band; since 1.1.2005 possibility of joint taxation of married couples who take care at least of one child at household (in the form of joint income-tax return for 2005)

**) 1993 = 47%; 1994 = 44%; 1995 = 43%

Basic tax deductions from the assessment base in Kc ***)

Year	A	B	C	D	E	F	G
1993	20400	9000	12000 (21600)	6000	12000	36000	
1994	21600	10800	12000 (21600)	6000	12000	36000	6000
1995	24000	12000	12000 (24000)	6000	12000	36000	6000
1996	26400	13200	12000 (26400)	6000	12000	36000	6000
1997	28800	14400	12000 (28800)	6000	12000	42000	9600
1998	32040	18000	18240 (32040)	6000	12000	42000	9600
1999-2000	34920	21600	19884 (34920)	6540	13080	45780	10464
2001-2003	38040	23520	21720 (38040)	7140	14280	50040	11400
2004	38040	25560	21720 (38040)	7140	14280	50040	11400
2005 (1.1.)	38040	0 ****)	21720 (38040)	7140	14280	50040	11400

***) the assessment base is calculated as the difference between income and expenses

****) instead of tax deduction from the assessment base direct deduction from tax at 6000 Kc per child

A - for tax payer

B - for dependent children living in the household

C - for wife living in the household with own income less than (... Kc)

D - for tax payer in receipt of a partial disability pension

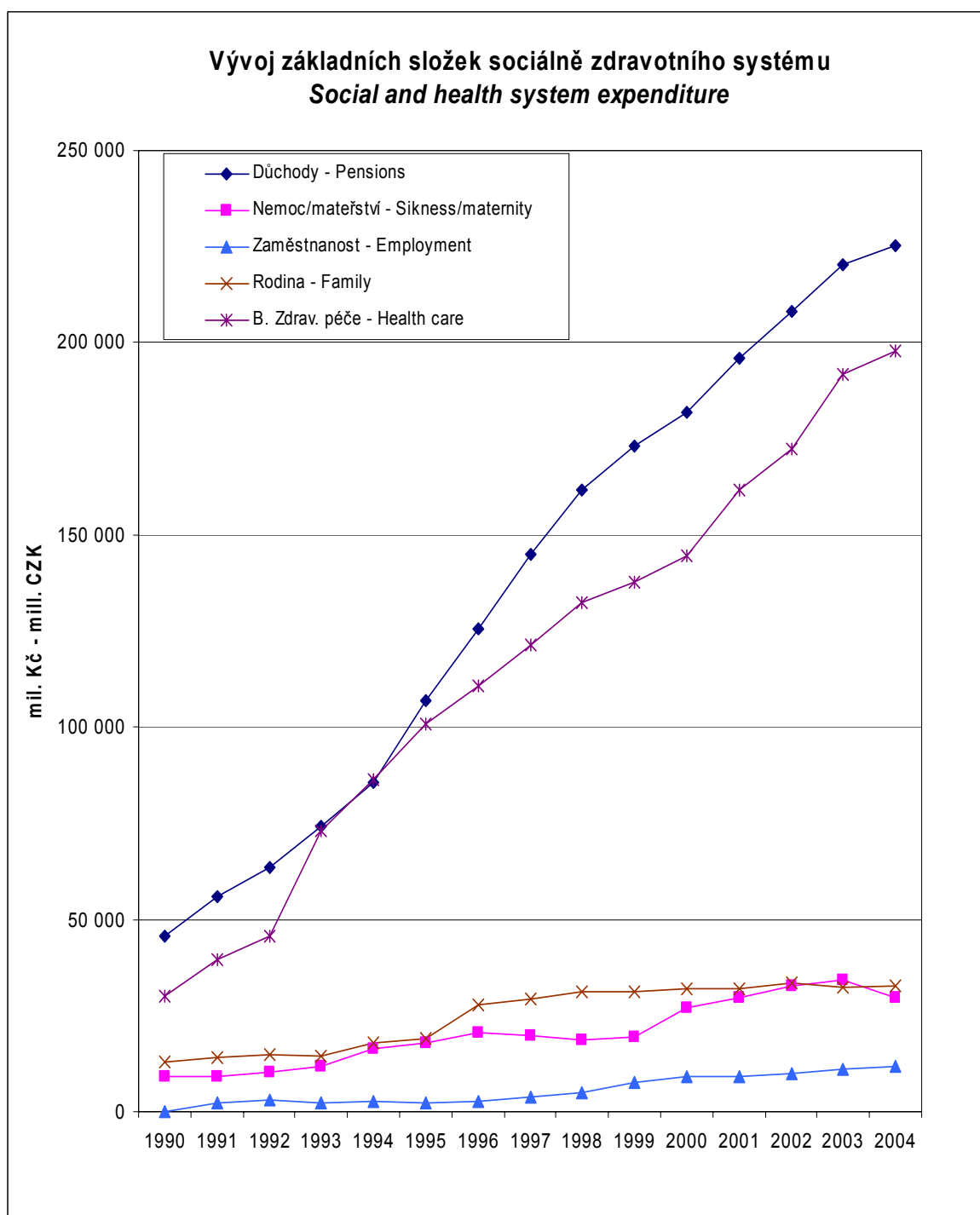
E - for tax payer in receipt of a full disability pension

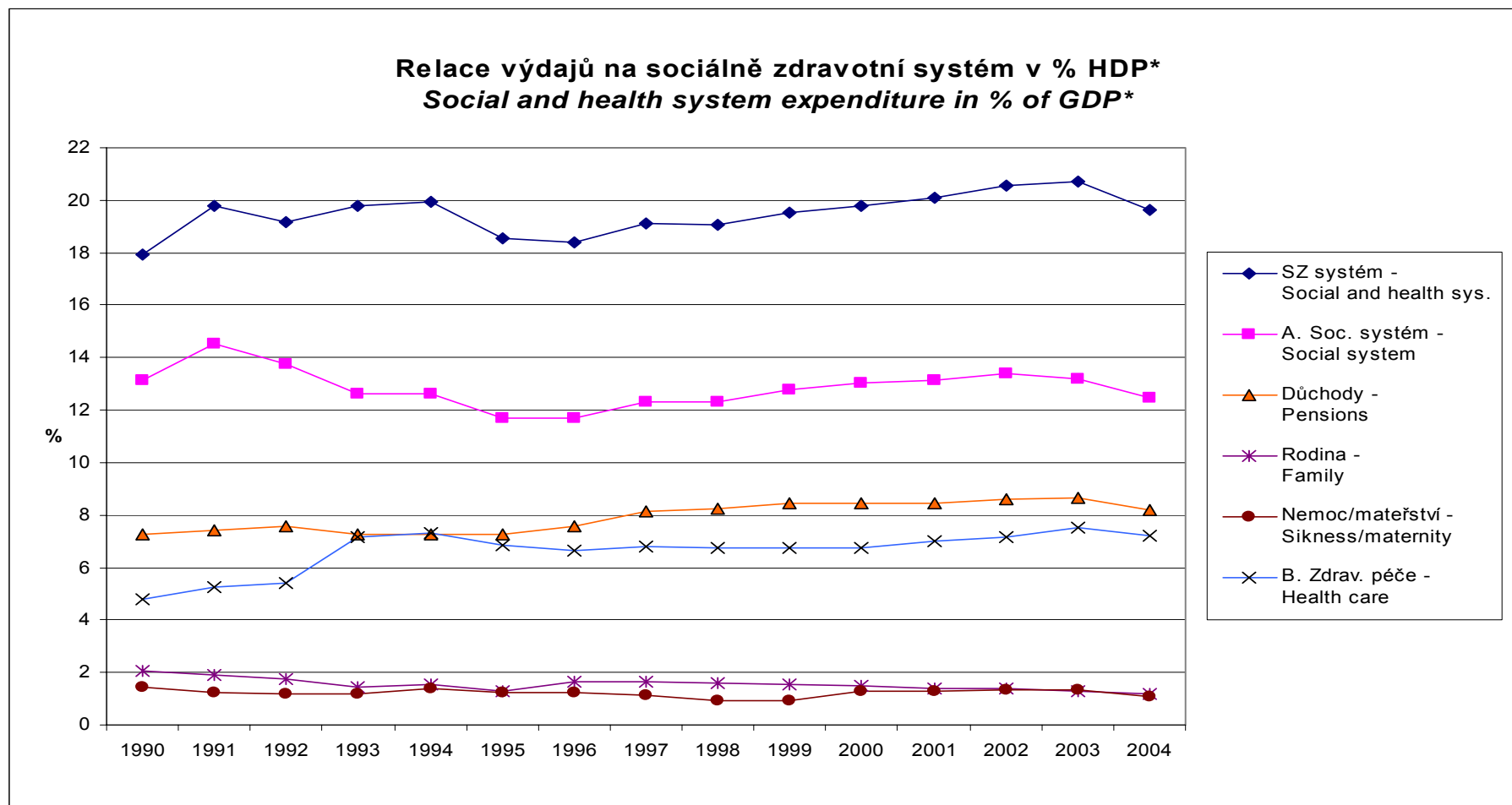
F - for tax payer holding a card of heavily disabled needing special assistance

G - for tax payer aged till 26 permanently preparing for occupation in educational institutions

Grafy - Graphs

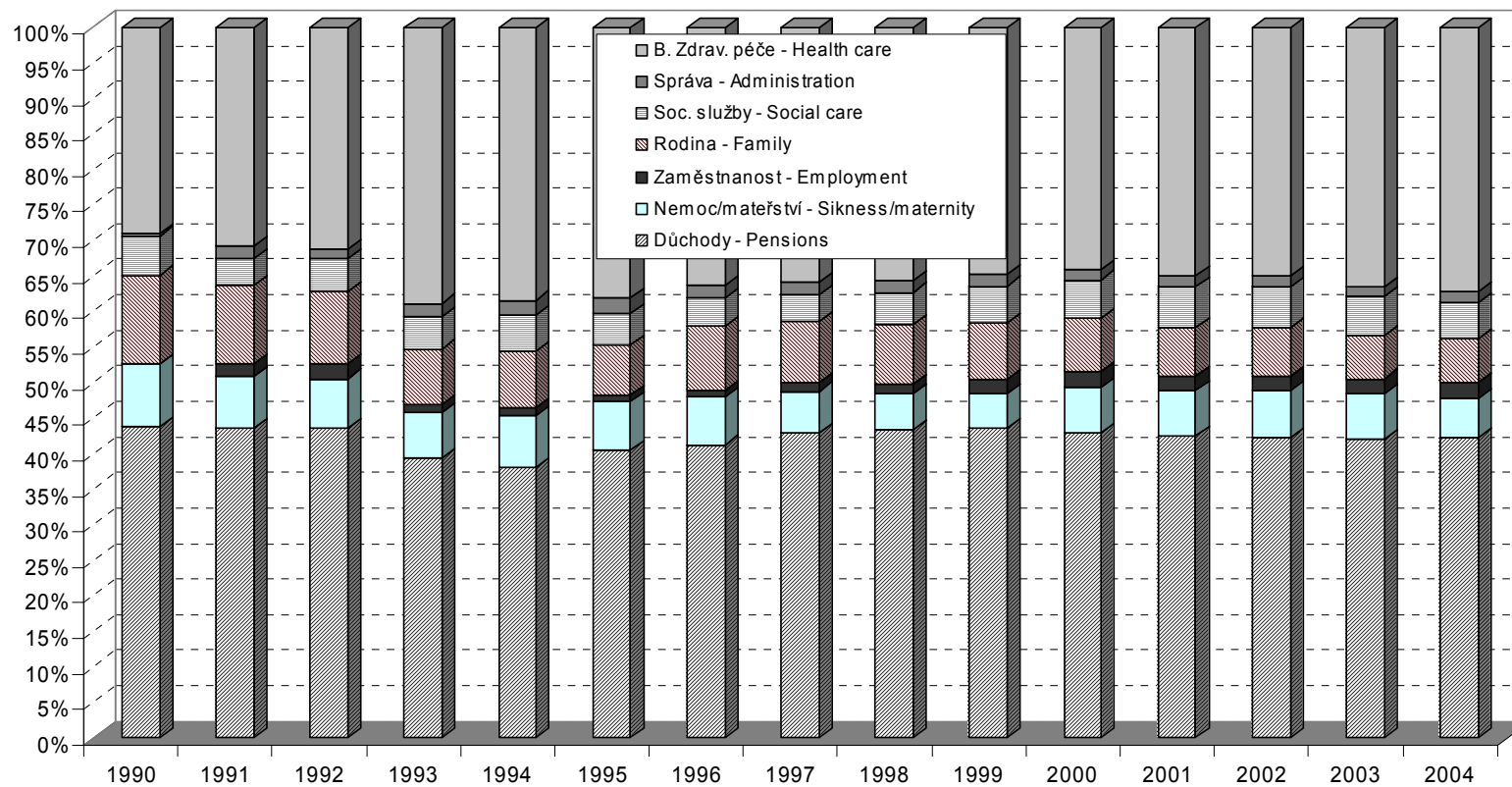
Graf / Graph 1





*od roku 1995 revize časových řad HDP dle ČSÚ – since 1995 revision of GDP time-series by CZSO

Podíl základních složek na celkových výdajích sociálně zdravotního systému v %
Social and health system expenditure structure in %



2. DEMOGRAFICKÉ UKAZATELE DEMOGRAPHIC INDICATORS

- A. Věková struktura obyvatelstva 1990-2003
Age structure of population 1990-2003
- B. Pohyb obyvatelstva 1990-2004
Population and vital statistics 1990-2004

2.A VEKOVÁ STRUKTURA OBYVATELSTVA - absolutní údaje

stav k 31.12.	muži													
vek	1990***	1991	1992	1993	1994	1995	1996	1997	1998	1999	2000	2001****	2002	2003
0 až 14	1 122 792	1 086 074	1 057 731	1 029 820	998 161	969 880	944 099	920 061	897 844	875 214	853 867	831 956	815 539	797 847
15 až 59	3 184 087	3 184 884	3 216 453	3 247 506	3 278 909	3 303 427	3 323 908	3 343 272	3 358 287	3 371 037	3 376 152	3 362 185	3 363 035	3 368 866
60 a více	729 993	735 044	739 229	741 971	743 394	743 208	744 078	745 397	749 304	754 811	766 712	773 845	788 132	808 027
65 a více	490 002	495 010	499 778	506 618	513 551	521 082	528 928	535 922	541 064	544 959	547 856	545 758	548 421	551 801
80 a více	76 125	77 558	80 299	82 770	84 923	82 237	77 742	73 089	68 868	70 389	74 739	77 939	83 361	88 536
celkem	5 036 872	5 006 002	5 013 413	5 019 297	5 020 464	5 016 515	5 012 085	5 008 730	5 005 435	5 001 062	4 996 731	4 967 986	4 966 706	4 974 740
stav k 31.12.	ženy													
vek	1990***	1991	1992	1993	1994	1995	1996	1997	1998	1999	2000	2001****	2002	2003
0 až 14	1 070 890	1 034 728	1 006 814	979 932	949 863	923 379	898 580	874 971	853 627	831 991	810 567	789 906	774 227	756 628
15 až 59	3 150 667	3 161 645	3 189 920	3 218 572	3 247 015	3 267 551	3 285 443	3 303 340	3 315 911	3 326 898	3 330 741	3 317 358	3 318 270	3 316 889
60 a více	1 105 695	1 110 173	1 115 550	1 116 212	1 115 819	1 113 899	1 113 029	1 112 084	1 114 648	1 118 147	1 128 507	1 131 186	1 144 066	1 163 198
15 až 49	2 608 190	2 618 320	2 641 990	2 654 477	2 663 962	2 667 361	2 651 777	2 634 299	2 617 592	2 603 970	2 587 706	2 556 405	2 540 786	2 532 690
65 a více	812 449	819 948	828 480	836 306	842 681	851 198	859 320	865 940	870 374	873 119	875 147	868 799	869 541	871 391
80 a více	182 829	186 320	192 006	196 870	200 173	194 872	185 425	174 743	165 388	166 826	175 028	182 363	193 843	204 217
celkem	5 327 252	5 306 546	5 312 284	5 314 716	5 312 697	5 304 829	5 297 052	5 290 395	5 284 186	5 277 036	5 269 815	5 238 450	5 236 563	5 236 715
stav k 31.12.	obe pohlaví													
vek	1990***	1991	1992	1993	1994	1995	1996	1997	1998	1999	2000	2001****	2002	2003
0 až 14	2 193 682	2 120 802	2 064 545	2 009 752	1 948 024	1 893 259	1 842 679	1 795 032	1 751 471	1 707 205	1 664 434	1 621 862	1 589 766	1 554 475
15 až 59	6 334 754	6 346 529	6 406 373	6 466 078	6 525 924	6 570 978	6 609 351	6 646 612	6 674 198	6 697 935	6 706 893	6 679 543	6 681 305	6 685 755
60 a více	1 835 688	1 845 217	1 854 779	1 858 183	1 859 213	1 857 107	1 857 107	1 857 481	1 863 952	1 872 958	1 895 219	1 905 031	1 932 198	1 971 225
65 a více	1 302 451	1 314 958	1 328 258	1 342 924	1 356 232	1 372 280	1 388 248	1 401 862	1 411 438	1 418 078	1 423 003	1 414 557	1 417 962	1 423 192
80 a více	258 954	263 878	272 305	279 640	285 096	277 109	263 167	247 832	234 256	237 215	249 767	260 302	277 204	292 753
celkem	10 364 124	10 312 548	10 325 697	10 334 013	10 333 161	10 321 344	10 309 137	10 299 125	10 289 621	10 278 098	10 266 546	10 206 436	10 203 269	10 211 455
index stáří*	83,7	87,0	89,8	92,5	95,4	98,1	100,8	103,5	106,4	109,7	113,9	117,5	121,5	126,8
index ekonomického zatížení**	63,6	62,5	61,2	59,8	58,3	57,1	56,0	55,0	54,2	53,5	53,1	52,8	52,7	52,7

*pocet osob ve věku 60 a více let na 100 dětí ve věku 0-14 let

**pocet dětí ve věku 0-14 let a osob ve věku 60 a více let na 100 osob ve věku 15-59 let

***údaje za rok 1990 podle původní bilance obyvatelstva

****opraveno podle SLDB 2001

2.A VEKOVÁ STRUKTURA OBYVATELSTVA - relativní údaje

stav k 31.12.	muži													
vek	1990***	1991	1992	1993	1994	1995	1996	1997	1998	1999	2000	2001****	2002	2003
0 až 14	22,3	21,7	21,1	20,5	19,9	19,3	18,8	18,4	17,9	17,5	17,1	16,7	16,4	16,0
15 až 59	63,2	63,6	64,2	64,7	65,3	65,9	66,3	66,7	67,1	67,4	67,6	67,7	67,7	67,7
60 a více	14,5	14,7	14,7	14,8	14,8	14,8	14,8	14,9	15,0	15,1	15,3	15,6	15,9	16,2
65 a více	9,7	9,9	10,0	10,1	10,2	10,4	10,6	10,7	10,8	10,9	11,0	11,0	11,0	11,1
80 a více	1,5	1,5	1,6	1,6	1,7	1,6	1,6	1,5	1,4	1,4	1,5	1,6	1,7	1,8
celkem	100,0	100,0	100,0	100,0	100,0	100,0	100,0	100,0	100,0	100,0	100,0	100,0	100,0	100,0
stav k 31.12.	ženy													
vek	1990***	1991	1992	1993	1994	1995	1996	1997	1998	1999	2000	2001****	2002	2003
0 až 14	20,1	19,5	19,0	18,4	17,9	17,4	17,0	16,5	16,2	15,8	15,4	15,1	14,8	14,4
15 až 59	59,1	59,6	60,0	60,6	61,1	61,6	62,0	62,4	62,8	63,0	63,2	63,3	63,4	63,3
60 a více	20,8	20,9	21,0	21,0	21,0	21,0	21,0	21,0	21,1	21,2	21,4	21,6	21,8	22,2
15 až 49	49,0	49,3	49,7	49,9	50,1	50,3	50,1	49,8	49,5	49,3	49,1	48,8	48,5	48,4
65 a více	15,3	15,5	15,6	15,7	15,9	16,0	16,2	16,4	16,5	16,5	16,6	16,6	16,6	16,6
80 a více	3,4	3,5	3,6	3,7	3,8	3,7	3,5	3,3	3,1	3,2	3,3	3,5	3,7	3,9
celkem	100,0	100,0	100,0	100,0	100,0	100,0	100,0	100,0	100,0	100,0	100,0	100,0	100,0	100,0
stav k 31.12.	obe pohlaví													
vek	1990***	1991	1992	1993	1994	1995	1996	1997	1998	1999	2000	2001****	2002	2003
0 až 14	21,2	20,6	20,0	19,4	18,9	18,3	17,9	17,4	17,0	16,6	16,2	15,9	15,6	15,2
15 až 59	61,1	61,5	62,0	62,6	63,2	63,7	64,1	64,5	64,9	65,2	65,3	65,4	65,5	65,5
60 a více	17,7	17,9	18,0	18,0	18,0	18,0	18,0	18,0	18,1	18,2	18,5	18,7	18,9	19,3
65 a více	12,6	12,8	12,9	13,0	13,1	13,3	13,5	13,6	13,7	13,8	13,9	13,9	13,9	13,9
80 a více	2,5	2,6	2,6	2,7	2,8	2,7	2,6	2,4	2,3	2,3	2,4	2,6	2,7	2,9
celkem	100,0	100,0	100,0	100,0	100,0	100,0	100,0	100,0	100,0	100,0	100,0	100,0	100,0	100,0

***údaje za rok 1990 podle původní bilance obyvatelstva

****opraveno podle SLDB 2001

2.B POHYB OBYVATELSTVA

rok	1990***	1991	1992	1993	1994	1995	1996	1997	1998	1999	2000	2001****	2002	2003	2004
žive narození	130 564	129 354	121 705	121 025	106 579	96 097	90 446	90 657	90 535	89 471	90 910	90 715	92 786	93 685	97 664
žive narození na 1000 obyvatel	12,6	12,5	11,8	11,7	10,3	9,3	8,8	8,8	8,8	8,7	8,8	8,9	9,1	9,2	9,6
žive narození mimo manželství	11 167	12 703	13 008	15 323	15 507	14 947	15 288	16 125	17 209	18 426	19 792	21 276	23 459	26 713	29 839
žive narození mimo manželství z úhrnu žive narozených (%)	8,6	9,8	10,7	12,7	14,5	15,6	16,9	17,8	19,0	20,6	21,8	23,5	25,3	28,5	30,6
potraty	126 055	120 050	109 281	85 446	67 434	61 590	59 962	56 973	55 654	52 103	47 370	45 057	43 743	42 304	41 324
potraty na 1000 obyvatel	12,2	11,6	10,6	8,3	6,5	6,0	5,8	5,5	5,4	5,1	4,6	4,4	4,3	4,1	4,0
potraty na 100 žive narozených	96,5	92,8	89,8	70,6	63,3	64,1	66,3	62,8	61,5	58,2	52,1	49,7	47,1	45,2	42,3
umele prerušená tehotenství (UPT)	111 268	106 042	94 180	70 634	54 836	49 531	48 086	45 022	42 959	39 382	34 623	32 528	31 142	29 298	27 574
UPT na 100 žive narozených	85,2	82,0	77,4	58,4	51,5	51,5	53,2	49,7	47,5	44,0	38,1	35,9	33,6	31,3	28,2
UPT na 100 potratu	88,3	88,3	86,2	82,7	81,3	80,4	80,2	79,0	77,2	75,6	73,1	72,2	71,2	69,3	66,7
zemřelí	129 166	124 290	120 337	118 185	117 373	117 913	112 782	112 744	109 527	109 768	109 001	107 755	108 243	111 288	107 117
zemřelí na 1000 obyvatel	12,5	12,1	11,7	11,4	11,4	11,4	10,9	10,9	10,6	10,7	10,6	10,5	10,6	10,9	10,5
pocet zemřelých do 1 roku věku	1 410	1 343	1 204	1 028	847	740	547	531	472	413	373	360	385	365	366
kojenecká úmrtnost (‰)*	10,8	10,4	9,9	8,5	7,9	7,7	6,0	5,9	5,2	4,6	4,1	4,0	4,1	3,9	3,7
snatky	90 953	71 973	74 060	66 033	58 440	54 956	53 896	57 804	55 027	53 523	55 321	52 374	52 732	48 943	51 447
snatky na 1000 obyvatel	8,8	7,0	7,2	6,4	5,7	5,3	5,2	5,6	5,3	5,2	5,4	5,1	5,2	4,8	5,0
rozvody	32 055	29 366	28 572	30 227	30 939	31 135	33 113	32 465	32 363	23 657	29 704	31 586	31 758	32 842	33 060
rozvody na 1000 obyvatel	3,1	2,9	2,8	2,9	3,0	3,0	3,2	3,2	3,1	2,3	2,9	3,1	3,1	3,2	3,2
rozvody na 100 sňatku	35,2	40,8	38,6	45,8	52,9	56,7	61,4	56,2	58,8	44,2	53,7	60,3	60	67	64,3
pristěhovalí**	12 411	14 096	19 072	12 900	10 207	10 540	10 857	12 880	10 729	9 910	7 802	12 918	44 679	60 015	53 453
pristěhovalí na 1000 obyvatel**	1,2	1,4	1,8	1,2	1,0	1,0	1,1	1,2	1,0	1,0	0,8	1,3	4,4	5,9	5,2
vystěhovalí**	11 787	11 220	7 291	7 424	265	541	728	805	1 241	1 136	1 263	21 469	32 389	34 226	34 818
vystěhovalí na 1000 obyvatel**	1,1	1,1	0,7	0,7	0,0	0,1	0,1	0,1	0,1	0,1	0,1	2,1	3,2	3,4	3,4
přirozený přírůstek	1 398	5 064	1 368	2 840	-10 794	-21 816	-22 336	-22 087	-18 992	-20 297	-18 091	-17 040	-15 457	-17 603	-9 513
přirozený přírůstek na 1000 obyvatel	0,1	0,5	0,1	0,3	-1,0	-2,1	-2,2	-2,1	-1,8	-2,0	-1,8	-1,7	-1,5	-1,7	-0,9
přírůstek stěhováním**	624	2 876	11 781	5 476	9 942	9 999	10 129	12 075	9 488	8 774	6 539	-8 551	12 290	25 789	18 635
přírůstek stěhováním na 1000 obyvatel**	0,1	0,3	1,1	0,5	1,0	1,0	1,0	1,2	0,9	0,9	0,6	-0,8	1,2	2,5	1,8
celkový přírůstek	2 022	7 940	13 149	8 316	-852	-11 817	-12 207	-10 012	-9 504	-11 523	-11 552	-25 591	-3 167	8 186	9 122
celkový přírůstek na 1000 obyvatel	0,2	0,8	1,3	0,8	-0,1	-1,1	-1,2	-1	-0,9	-1,1	-1,1	-2,5	-0,3	0,8	0,9
pocáteční stav	10 362 102	10 304 607	10 312 548	10 325 697	10 334 013	10 333 161	10 321 344	10 309 137	10 299 125	10 289 621	10 278 098	10 232 027	10 206 436	10 203 269	10 211 455
koncový stav	10 364 124	10 312 548	10 325 697	10 334 013	10 333 161	10 321 344	10 309 137	10 299 125	10 289 621	10 278 098	10 266 546	10 206 436	10 203 269	10 211 455	10 220 577
střední stav	10 362 740	10 308 682	10 317 807	10 330 607	10 336 162	10 330 759	10 315 353	10 303 642	10 294 943	10 282 784	10 272 503	10 224 192	10 200 774	10 201 651	10 206 923

*pocet dětí zemřelých do 1 roku věku z 1000 žive narozených dětí v témže kalendářním roce

**v letech 1990-1992 včetně migrace mezi CR a SR, v roce 2001 změna metodiky: do bilance zahrnutí poprvé i cizinci s povolením k dlouhodobému pobytu, dříve zahrnutí pouze cizinci s povolením k trvalému pobytu)

***údaje za rok 1990 podle původní bilance obyvatelstva

****pocet obyvatel opraven podle výsledku sčítání 2001

2.A AGE STRUCTURE OF POPULATION - absolute data

numbers as of 31.12.	males													
age	1990***	1991	1992	1993	1994	1995	1996	1997	1998	1999	2000	2001****	2002	2003
0 - 14	1 122 792	1 086 074	1 057 731	1 029 820	998 161	969 880	944 099	920 061	897 844	875 214	853 867	831 956	815 539	797 847
15 - 59	3 184 087	3 184 884	3 216 453	3 247 506	3 278 909	3 303 427	3 323 908	3 343 272	3 358 287	3 371 037	3 376 152	3 362 185	3 363 035	3 368 866
60 and more	729 993	735 044	739 229	741 971	743 394	743 208	744 078	745 397	749 304	754 811	766 712	773 845	788 132	808 027
65 and more	490 002	495 010	499 778	506 618	513 551	521 082	528 928	535 922	541 064	544 959	547 856	545 758	548 421	551 801
80 and more	76 125	77 558	80 299	82 770	84 923	82 237	77 742	73 089	68 868	70 389	74 739	77 939	83 361	88 536
total	5 036 872	5 006 002	5 013 413	5 019 297	5 020 464	5 016 515	5 012 085	5 008 730	5 005 435	5 001 062	4 996 731	4 967 986	4 966 706	4 974 740
numbers as of 31.12.	females													
age	1990***	1991	1992	1993	1994	1995	1996	1997	1998	1999	2000	2001****	2002	2003
0 - 14	1 070 890	1 034 728	1 006 814	979 932	949 863	923 379	898 580	874 971	853 627	831 991	810 567	789 906	774 227	756 628
15 - 59	3 150 667	3 161 645	3 189 920	3 218 572	3 247 015	3 267 551	3 285 443	3 303 340	3 315 911	3 326 898	3 330 741	3 317 358	3 318 270	3 316 889
60 and more	1 105 695	1 110 173	1 115 550	1 116 212	1 115 819	1 113 899	1 113 029	1 112 084	1 114 648	1 118 147	1 128 507	1 131 186	1 144 066	1 163 198
15 - 49	2 608 190	2 618 320	2 641 990	2 654 477	2 663 962	2 667 361	2 651 777	2 634 299	2 617 592	2 603 970	2 587 706	2 556 405	2 540 786	2 532 690
65 and more	812 449	819 948	828 480	836 306	842 681	851 198	859 320	865 940	870 374	873 119	875 147	868 799	869 541	871 391
80 and more	182 829	186 320	192 006	196 870	200 173	194 872	185 425	174 743	165 388	166 826	175 028	182 363	193 843	204 217
total	5 327 252	5 306 546	5 312 284	5 314 716	5 312 697	5 304 829	5 297 052	5 290 395	5 284 186	5 277 036	5 269 815	5 238 450	5 236 563	5 236 715
numbers as of 31.12.	total													
age	1990***	1991	1992	1993	1994	1995	1996	1997	1998	1999	2000	2001****	2002	2003
0 - 14	2 193 682	2 120 802	2 064 545	2 009 752	1 948 024	1 893 259	1 842 679	1 795 032	1 751 471	1 707 205	1 664 434	1 621 862	1 589 766	1 554 475
15 - 59	6 334 754	6 346 529	6 406 373	6 466 078	6 525 924	6 570 978	6 609 351	6 646 612	6 674 198	6 697 935	6 706 893	6 679 543	6 681 305	6 685 755
60 and more	1 835 688	1 845 217	1 854 779	1 858 183	1 859 213	1 857 107	1 857 107	1 857 481	1 863 952	1 872 958	1 895 219	1 905 031	1 932 198	1 971 225
65 and more	1 302 451	1 314 958	1 328 258	1 342 924	1 356 232	1 372 280	1 388 248	1 401 862	1 411 438	1 418 078	1 423 003	1 414 557	1 417 962	1 423 192
80 and more	258 954	263 878	272 305	279 640	285 096	277 109	263 167	247 832	234 256	237 215	249 767	260 302	277 204	292 753
total	10 364 124	10 312 548	10 325 697	10 334 013	10 333 161	10 321 344	10 309 137	10 299 125	10 289 621	10 278 098	10 266 546	10 206 436	10 203 269	10 211 455
age ratio *	83,7	87,0	89,8	92,5	95,4	98,1	100,8	103,5	106,4	109,7	113,9	117,5	121,5	126,8
dependency ratio**	63,6	62,5	61,2	59,8	58,3	57,1	56,0	55,0	54,2	53,5	53,1	52,8	52,7	52,7

*number of persons aged 60 and more per 100 children aged 0-14

**number of children aged 0-14 and persons aged 60 and more per 100 persons aged 15-58

***data for 1990 based on previous population balances

****corrected according to Population census 2001

2.A AGE STRUCTURE OF POPULATION - relative data

numbers as of 31.12.		males													
age	1990***	1991	1992	1993	1994	1995	1996	1997	1998	1999	2000	2001****	2002	2003	
0 - 14	22,3	21,7	21,1	20,5	19,9	19,3	18,8	18,4	17,9	17,5	17,1	16,7	16,4	16,0	
15 - 59	63,2	63,6	64,2	64,7	65,3	65,9	66,3	66,7	67,1	67,4	67,6	67,7	67,7	67,7	
60 and more	14,5	14,7	14,7	14,8	14,8	14,8	14,8	14,9	15,0	15,1	15,3	15,6	15,9	16,2	
<i>65 and more</i>	9,7	9,9	10,0	10,1	10,2	10,4	10,6	10,7	10,8	10,9	11,0	11,0	11,0	11,1	
<i>80 and more</i>	1,5	1,5	1,6	1,6	1,7	1,6	1,6	1,5	1,4	1,4	1,5	1,6	1,7	1,8	
total	100,0	100,0	100,0	100,0	100,0	100,0	100,0	100,0	100,0	100,0	100,0	100,0	100,0	100,0	
numbers as of 31.12.		females													
age	1990***	1991	1992	1993	1994	1995	1996	1997	1998	1999	2000	2001****	2002	2003	
0 - 14	20,1	19,5	19,0	18,4	17,9	17,4	17,0	16,5	16,2	15,8	15,4	15,1	14,8	14,4	
15 - 59	59,1	59,6	60,0	60,6	61,1	61,6	62,0	62,4	62,8	63,0	63,2	63,3	63,4	63,3	
60 and more	20,8	20,9	21,0	21,0	21,0	21,0	21,0	21,0	21,1	21,2	21,4	21,6	21,8	22,2	
<i>15 - 49</i>	49,0	49,3	49,7	49,9	50,1	50,3	50,1	49,8	49,5	49,3	49,1	48,8	48,5	48,4	
<i>65 and more</i>	15,3	15,5	15,6	15,7	15,9	16,0	16,2	16,4	16,5	16,5	16,6	16,6	16,6	16,6	
<i>80 and more</i>	3,4	3,5	3,6	3,7	3,8	3,7	3,5	3,3	3,1	3,2	3,3	3,5	3,7	3,9	
total	100,0	100,0	100,0	100,0	100,0	100,0	100,0	100,0	100,0	100,0	100,0	100,0	100,0	100,0	
numbers as of 31.12.		total													
age	1990***	1991	1992	1993	1994	1995	1996	1997	1998	1999	2000	2001****	2002	2003	
0 - 14	21,2	20,6	20,0	19,4	18,9	18,3	17,9	17,4	17,0	16,6	16,2	15,9	15,6	15,2	
15 - 59	61,1	61,5	62,0	62,6	63,2	63,7	64,1	64,5	64,9	65,2	65,3	65,4	65,5	65,5	
60 and more	17,7	17,9	18,0	18,0	18,0	18,0	18,0	18,0	18,1	18,2	18,5	18,7	18,9	19,3	
<i>65 and more</i>	12,6	12,8	12,9	13,0	13,1	13,3	13,5	13,6	13,7	13,8	13,9	13,9	13,9	13,9	
<i>80 and more</i>	2,5	2,6	2,6	2,7	2,8	2,7	2,6	2,4	2,3	2,3	2,4	2,6	2,7	2,9	
total	100,0	100,0	100,0	100,0	100,0	100,0	100,0	100,0	100,0	100,0	100,0	100,0	100,0	100,0	

***data for 1990 based on previous population balances

****corrected according to Population census 2001

2.B POPULATION AND VITAL STATISTICS

year	1990***	1991	1992	1993	1994	1995	1996	1997	1998	1999	2000	2001****	2002	2003	2004
live births	130 564	129 354	121 705	121 025	106 579	96 097	90 446	90 657	90 535	89 471	90 910	90 715	92 786	93 685	97 664
<i>live births per 1000 pop.</i>	12,6	12,5	11,8	11,7	10,3	9,3	8,8	8,8	8,8	8,7	8,8	8,9	9,1	9,2	9,6
live births outside marriage	11 167	12 703	13 008	15 323	15 507	14 947	15 288	16 125	17 209	18 426	19 792	21 276	23 459	26 713	29 839
<i>proportion of live births outside marriage (%)</i>	8,6	9,8	10,7	12,7	14,5	15,6	16,9	17,8	19,0	20,6	21,8	23,5	25,3	28,5	30,6
abortions	126 055	120 050	109 281	85 446	67 434	61 590	59 962	56 973	55 654	52 103	47 370	45 057	43 743	42 304	41 324
<i>abortions per 1000 pop.</i>	12,2	11,6	10,6	8,3	6,5	6,0	5,8	5,5	5,4	5,1	4,6	4,4	4,3	4,1	4,0
<i>abortions per 100 live births</i>	96,5	92,8	89,8	70,6	63,3	64,1	66,3	62,8	61,5	58,2	52,1	49,7	47,1	45,2	42,3
induced abortions	111 268	106 042	94 180	70 634	54 836	49 531	48 086	45 022	42 959	39 382	34 623	32 528	31 142	29 298	27 574
<i>induced abort. per 100 live births</i>	85,2	82,0	77,4	58,4	51,5	51,5	53,2	49,7	47,5	44,0	38,1	35,9	33,6	31,3	28,2
<i>induced abortions per 100 abort.</i>	88,3	88,3	86,2	82,7	81,3	80,4	80,2	79,0	77,2	75,6	73,1	72,2	71,2	69,3	66,7
deaths	129 166	124 290	120 337	118 185	117 373	117 913	112 782	112 744	109 527	109 768	109 001	107 755	108 243	111 288	107 117
<i>deaths per 1000 pop.</i>	12,5	12,1	11,7	11,4	11,4	11,4	10,9	10,9	10,6	10,7	10,6	10,5	10,6	10,9	10,5
deaths of children under 1 year	1 410	1 343	1 204	1 028	847	740	547	531	472	413	373	360	385	365	366
<i>infant mortality (‰)*</i>	10,8	10,4	9,9	8,5	7,9	7,7	6,0	5,9	5,2	4,6	4,1	4,0	4,1	3,9	3,7
marriages	90 953	71 973	74 060	66 033	58 440	54 956	53 896	57 804	55 027	53 523	55 321	52 374	52 732	48 943	51 447
<i>marriages per 1000 pop.</i>	8,8	7,0	7,2	6,4	5,7	5,3	5,2	5,6	5,3	5,2	5,4	5,1	5,2	4,8	5,0
divorces	32 055	29 366	28 572	30 227	30 939	31 135	33 113	32 465	32 363	23 657	29 704	31 586	31 758	32 842	33 060
<i>divorces per 1000 pop.</i>	3,1	2,9	2,8	2,9	3,0	3,0	3,2	3,2	3,1	2,3	2,9	3,1	3,1	3,2	3,2
<i>divorces per 100 marriages</i>	35,2	40,8	38,6	45,8	52,9	56,7	61,4	56,2	58,8	44,2	53,7	60,3	60	67	64,3
moving in**	12 411	14 096	19 072	12 900	10 207	10 540	10 857	12 880	10 729	9 910	7 802	12 918	44 679	60 015	53 453
<i>moving in per 1000 pop.**</i>	1,2	1,4	1,8	1,2	1,0	1,0	1,1	1,2	1,0	1,0	0,8	1,3	4,4	5,9	5,2
moving out**	11 787	11 220	7 291	7 424	265	541	728	805	1 241	1 136	1 263	21 469	32 389	34 226	34 818
<i>moving out per 1000 pop.**</i>	1,1	1,1	0,7	0,7	0,0	0,1	0,1	0,1	0,1	0,1	0,1	2,1	3,2	3,4	3,4
natural increase	1 398	5 064	1 368	2 840	-10 794	-21 816	-22 336	-22 087	-18 992	-20 297	-18 091	-17 040	-15 457	-17 603	-9 513
<i>natural increase per 1000 pop.</i>	0,1	0,5	0,1	0,3	-1,0	-2,1	-2,2	-2,1	-1,8	-2,0	-1,8	-1,7	-1,5	-1,7	-0,9
migration increase**	624	2 876	11 781	5 476	9 942	9 999	10 129	12 075	9 488	8 774	6 539	-8 551	12 290	25 789	18 635
<i>migration increase per 1000 pop.**</i>	0,1	0,3	1,1	0,5	1,0	1,0	1,0	1,2	0,9	0,9	0,6	-0,8	1,2	2,5	1,8
total increase	2 022	7 940	13 149	8 316	-852	-11 817	-12 207	-10 012	-9 504	-11 523	-11 552	-25 591	-3 167	8 186	9 122
<i>total increase per 1000 pop.</i>	0,2	0,8	1,3	0,8	-0,1	-1,1	-1,2	-1	-0,9	-1,1	-1,1	-2,5	-0,3	0,8	0,9
initial state	10 362 102	10 304 607	10 312 548	10 325 697	10 334 013	10 333 161	10 321 344	10 309 137	10 299 125	10 289 621	10 278 098	10 232 027	10 206 436	10 203 269	10 211 455
final state	10 364 124	10 312 548	10 325 697	10 334 013	10 333 161	10 321 344	10 309 137	10 299 125	10 289 621	10 278 098	10 266 546	10 206 436	10 203 269	10 211 455	10 220 577
medium state	10 362 740	10 308 682	10 317 807	10 330 607	10 336 162	10 330 759	10 315 353	10 303 642	10 294 943	10 282 784	10 272 503	10 224 192	10 200 774	10 201 651	10 206 923

*proportion of deaths of children under 1 year per 1000 live births in the same year

**during 1990-1992 incl. migration between the Czech and Slovak Republics, in 2001 change in methodology: foreigners with long-stay permission included for the first time as well (before incl. just foreigners with permanent-stay permission)

***data for 1990 based on previous population balances

****number of population corrected according to Population census 2001

3. ODVĚTVOVÁ STRUKTURA ZAMĚSTNANOSTI EMPLOYMENT BY INDUSTRY

- A. Vývoj zaměstnanosti podle odvětví 1990-2004
Employment by industry 1990-2004
- B. Odvětvová struktura zaměstnanosti 1990-2004 v %
Distribution of employment by industry 1990-2004 in %

3.A Vývoj zaměstnanosti podle odvětví 1990-2004 (v tis. osob)1)

Odvětví	1990	1991	1992	1993	1994	1995	1996	1997	1998	1999	2000	2001	2002 *)	2003 *)	2004 **)	Index 2004/1990 **)
Celkem	5351,2	5058,6	4927,1	4848,3	4884,8	5011,6	5044,4	4946,6	4882,5	4760,2	4823,5	4839,8	4841,2	4832,2	4812,9	88,6
Zemědělství a myslivost, lesní hosp. a rybolov	633,5	510,0	427,4	333,3	340,3	313,8	303,2	282,8	251,3	234,4	223,6	218,9	211,1	202,1	191,4	31,6
Průmysl celkem	2024,6	1948,4	1797,6	1710,5	1619,2	1628,1	1614,7	1608,8	1583,2	1532,9	1515,1	1536,9	1509,1	1477,8	1466,0	73,1
v tom:																
- těžební průmysl	186,1	168,5	123,6	111,0	100,6	91,6	86,5	79,7	72,4	64,6	58,7	57,2	53,1	49,8	47,5	28,0
- zpracovatelský průmysl	1759,7	1705,3	1581,8	1511,7	1428,2	1445,1	1440,6	1444,5	1429,5	1391,0	1382,9	1409,5	1384,5	1362,7	1355,9	77,3
- elektrina, plyn, voda	78,8	74,6	92,2	87,8	90,4	91,4	87,6	84,6	81,2	77,3	73,5	70,2	71,5	65,3	62,8	83,7
Stavebnictví	402,5	404,0	408,0	452,9	444,4	450,2	451,6	435,4	431,7	402,4	394,9	380,9	373,8	381,6	385,0	97,3
Obchod, opravy motorových vozidel a spotřebního zboží	523,8	483,5	543,8	608,7	701,7	748,6	775,2	731,3	706,9	697,3	729,1	727,8	736,0	735,0	740,1	134,9
Pohostinství a ubytování	89,5	87,5	100,6	111,7	137,1	141,9	155,5	153,6	168,6	164,1	176,2	171,1	182,5	184,4	185,9	193,0
Doprava, skladování, pošty a telekomunikace	371,4	367,9	365,8	384,7	352,9	355,2	363,1	352,9	347,5	350,2	350,8	352,5	358,3	360,8	352,5	94,6
Pnežnictví a pojištnictví	27,7	37,4	50,9	64,6	76,1	84,8	89,0	89,4	96,5	87,3	103,9	99,1	93,7	94,2	94,5	286,0
Cinnosti v oblasti nemovitostí, pronajímání movitostí, služby pro podniky, výzkum a vývoj	381,9	350,9	338,9	303,3	340,5	389,0	382,1	387,7	390,5	397,6	425,7	437,2	444,3	447,2	453,9	110,8
Verejná správa, obrana, soc.zabezpečení	95,7	99,1	123,4	132,7	146,3	161,6	167,9	180,1	181,2	182,8	186,9	193,6	193,0	196,4	193,3	197,1
Školství	316,8	323,5	326,3	323,9	321,5	321,6	321,8	308,6	306,7	300,7	295,9	293,8	294,4	299,8	297,1	95,1
Zdravotnictví	279,5	268,1	268,3	263,3	258,2	262,4	268,2	267,2	263,4	265,5	266,0	269,4	282,2	285,9	285,0	101,6
Ostatní veřejné a osobní služby	204,3	178,3	175,9	158,7	146,6	154,3	152,0	148,8	155,1	145,0	155,4	158,6	162,8	167,0	170,2	77,6
Struktura podle sektoru:																
I. - primární sféra	633,5	510,0	427,4	333,3	340,3	313,8	303,2	282,8	251,3	234,4	223,6	218,9	211,1	202,1	191,4	31,6
II. - sekundární sféra	2427,1	2352,4	2205,6	2163,4	2063,6	2078,3	2066,3	2044,2	2014,9	1935,3	1910,0	1917,8	1882,9	1859,4	1851,0	77,1
III. - terciární sféra	2290,6	2196,2	2294,1	2351,6	2480,9	2619,5	2674,9	2619,6	2616,3	2590,5	2689,9	2703,1	2747,2	2770,7	2770,5	116,2

*) předběžné údaje, **) odhad (rok 2004 nápočet VÚPSV indexem zaměstnanosti ze čtvrtletního výkaznictví

1) včetně vedlejších pracovních poměrů; bez ozbrojených složek, žen na mateřské dovolené a ucnu; revize časových rad od roku 200

Zdroj: CSÚ - Casové rady základních ukazatelů statistiky práce 1948-2003; CSÚ - Evidenční počet zaměstnanců a jejich mzdy za 1. - 4. čtvrtletí 2004; rok 2004, jakož i další relativní ukazatele - nápocty VÚPSV

3.B Odvetvová struktura zaměstnanosti 1990-2004 v % 1)

Odvetví	1990	1991	1992	1993	1994	1995	1996	1997	1998	1999	2000	2001	2002 *)	2003 *)	2004 **)
Celkem	100,0	100,0	100,0	100,0	100,0	100,0	100,0	100,0	100,0	100,0	100,0	100,0	100,0	100,0	100,0
Zemědělství a myslivost, lesní hosp. a rybolov	11,8	10,1	8,6	6,8	6,9	6,2	6,0	5,7	5,1	4,9	4,6	4,5	4,4	4,2	4,0
Průmysl celkem	37,9	38,5	36,5	35,3	33,1	32,5	32,0	32,5	32,4	32,2	31,4	31,8	31,2	30,6	30,5
v tom:															
- těžební průmysl	3,5	3,3	2,5	2,3	2,1	1,8	1,7	1,6	1,5	1,4	1,2	1,2	1,1	1,0	1,0
- zpracovatelský průmysl	32,9	33,7	32,1	31,2	29,2	28,8	28,6	29,2	29,3	29,2	28,7	29,1	28,6	28,2	28,2
- elektrina, plyn, voda	1,5	1,5	1,9	1,8	1,9	1,8	1,7	1,7	1,7	1,6	1,5	1,5	1,5	1,4	1,3
Stavebnictví	7,5	8,0	8,3	9,4	9,1	9,0	9,0	8,8	8,8	8,5	8,2	7,9	7,7	7,9	8,0
Obchod, opravy motorových vozidel a spotřebního zboží	9,8	9,6	11,0	12,6	14,4	14,9	15,4	14,8	14,5	14,6	15,1	15,0	15,2	15,2	15,4
Pohostinství a ubytování	1,7	1,7	2,1	2,3	2,8	2,8	3,1	3,1	3,5	3,4	3,7	3,5	3,8	3,8	3,9
Doprava, skladování, pošty a telekomunikace	7,0	7,3	7,4	7,9	7,2	7,1	7,2	7,1	7,1	7,4	7,3	7,3	7,4	7,5	7,3
Pěněžnictví a pojišřovnictví	0,5	0,7	1,0	1,3	1,6	1,7	1,8	1,8	2,0	1,8	2,2	2,0	1,9	1,9	2,0
Činnosti v oblasti nemovitostí, pronajímání movitostí, služby pro podniky, výzkum a vývoj	7,1	6,9	6,9	6,3	7,0	7,8	7,6	7,8	8,0	8,4	8,8	9,0	9,2	9,3	9,4
Verejná správa, obrana, soc.zabezpečení	1,8	2,0	2,5	2,7	3,0	3,2	3,3	3,6	3,7	3,8	3,9	4,0	4,0	4,1	4,0
Školství	5,9	6,4	6,6	6,7	6,6	6,4	6,4	6,2	6,3	6,3	6,1	6,1	6,1	6,2	6,2
Zdravotnictví	5,2	5,3	5,5	5,4	5,3	5,2	5,3	5,4	5,4	5,6	5,5	5,6	5,8	5,9	5,9
Ostatní veřejné a osobní služby	3,8	3,5	3,6	3,3	3,0	3,1	3,0	3,0	3,2	3,0	3,2	3,3	3,4	3,5	3,5
Struktura podle sektoru:															
I. - primární sféra	11,8	10,1	8,7	6,9	7,0	6,2	6,0	5,7	5,1	4,9	4,6	4,5	4,4	4,2	4,0
II. - sekundární sféra	45,4	46,5	44,8	44,6	42,2	41,5	41,0	41,3	41,3	40,7	39,6	39,6	38,9	38,5	38,5
III. - terciární sféra	42,8	43,4	46,5	48,5	50,8	52,3	53,0	53,0	53,6	54,4	55,8	55,9	56,7	57,3	57,6

*) předbežné údaje, **) odhad

1) revize časových řad od roku 2000

3.A Employment by industry 1990-2004 (thousand persons)1)

Industry	1990	1991	1992	1993	1994	1995	1996	1997	1998	1999	2000	2001	2002 *)	2003 *)	2004 **)	Index 2004/1990 **)
Total	5351,2	5058,6	4927,1	4848,3	4884,8	5011,6	5044,4	4946,6	4882,5	4760,2	4823,5	4839,8	4841,2	4832,2	4812,9	88,6
Agriculture, hunting and forestry; fishing	633,5	510,0	427,4	333,3	340,3	313,8	303,2	282,8	251,3	234,4	223,6	218,9	211,1	202,1	191,4	31,6
Industry total of which:	2024,6	1948,4	1797,6	1710,5	1619,2	1628,1	1614,7	1608,8	1583,2	1532,9	1515,1	1536,9	1509,1	1477,8	1466,0	73,1
- mining and quarrying	186,1	168,5	123,6	111,0	100,6	91,6	86,5	79,7	72,4	64,6	58,7	57,2	53,1	49,8	47,5	28,0
- manufacturing	1759,7	1705,3	1581,8	1511,7	1428,2	1445,1	1440,6	1444,5	1429,5	1391,0	1382,9	1409,5	1384,5	1362,7	1355,9	77,3
- electr., gas, water	78,8	74,6	92,2	87,8	90,4	91,4	87,6	84,6	81,2	77,5	73,5	70,2	71,5	65,3	62,8	83,7
Construction	402,5	404,0	408,0	452,9	444,4	450,2	451,6	435,4	431,7	402,4	394,9	380,9	373,8	381,6	385,0	97,3
Wholesale and retail trade; repair of motor vehicles and household g	523,8	483,5	543,8	608,7	701,7	748,6	775,2	731,3	706,9	697,5	729,1	727,8	736,0	735,0	740,1	134,9
Hotels and restaurants	89,5	87,5	100,6	111,7	137,1	141,9	155,5	153,6	168,6	164,1	176,2	171,1	182,5	184,4	185,9	193,0
Transport, storage and communications	371,4	367,9	365,8	384,7	352,9	355,2	363,1	352,9	347,5	350,2	350,8	352,5	358,3	360,8	352,5	94,6
Financial intermediation	27,7	37,4	50,9	64,6	76,1	84,8	89,0	89,4	96,5	87,5	103,9	99,1	93,7	94,2	94,5	286,0
Real estate, renting and business activities	381,9	350,9	338,9	303,3	340,5	389,0	382,1	387,7	390,5	397,6	425,7	437,2	444,3	447,2	453,9	110,8
Public administration	95,7	99,1	123,4	132,7	146,3	161,6	167,9	180,1	181,2	182,8	186,9	193,6	193,0	196,4	193,3	197,1
Education	316,8	323,5	326,3	323,9	321,5	321,6	321,8	308,6	306,7	300,7	295,9	293,8	294,4	299,8	297,1	95,1
Health and social services	279,5	268,1	268,3	263,3	258,2	262,4	268,2	267,2	263,4	265,5	266,0	269,4	282,2	285,9	285,0	101,6
Other community, social and pers services	204,3	178,3	175,9	158,7	146,6	154,3	152,0	148,8	155,1	145,0	155,4	158,6	162,8	167,0	170,2	77,6
Structure by spheres:																
I. - primary sphere	633,5	510,0	427,4	333,3	340,3	313,8	303,2	282,8	251,3	234,4	223,6	218,9	211,1	202,1	191,4	31,6
II. - secondary sphere	2427,1	2352,4	2205,6	2163,4	2063,6	2078,3	2066,3	2044,2	2014,9	1935,3	1910,0	1917,8	1882,9	1859,4	1851,0	77,1
III. - tertiary sphere	2290,6	2196,2	2294,1	2351,6	2480,9	2619,5	2674,9	2619,6	2616,3	2590,5	2689,9	2703,1	2747,2	2770,7	2770,5	116,2

*) preliminary data **) estimate (2004 RILSA calculation based on employment index from quarterly surveys)

1) incl. second jobs; excl. armed forces, women on maternity leave and apprentices; since 2000 revision of time-series

Source: CZSO - Time-series of main labour indicators 1948-2003; CZSO - Number of employees and their wages in 1. - 4. Q 2004; data for 2004 as well as relative indicators by calculation of RILSA

3.B Distribution of employment by industry 1990-2004 in % 1)

Industry	1990	1991	1992	1993	1994	1995	1996	1997	1998	1999	2000	2001	2002 *)	2003 *)	2004 **)
Total	100,0	100,0	100,0	100,0	100,0	100,0	100,0	100,0	100,0	100,0	100,0	100,0	100,0	100,0	100,0
Agriculture, hunting and forestry:															
fishing	11,8	10,1	8,6	6,8	6,9	6,2	6,0	5,7	5,1	4,9	4,6	4,5	4,4	4,2	4,0
Industry total	37,9	38,5	36,5	35,3	33,1	32,5	32,0	32,5	32,4	32,2	31,4	31,8	31,2	30,6	30,5
of which:															
- mining and quarrying	3,5	3,3	2,5	2,3	2,1	1,8	1,7	1,6	1,5	1,4	1,2	1,2	1,1	1,0	1,0
- manufacturing	32,9	33,7	32,1	31,2	29,2	28,8	28,6	29,2	29,3	29,2	28,7	29,1	28,6	28,2	28,2
- electr., gas, water	1,5	1,5	1,9	1,8	1,9	1,8	1,7	1,7	1,7	1,6	1,5	1,5	1,5	1,4	1,3
Construction	7,5	8,0	8,3	9,4	9,1	9,0	9,0	8,8	8,8	8,5	8,2	7,9	7,7	7,9	8,0
Wholesale and retail trade; repair of motor vehicles and household	9,8	9,6	11,0	12,6	14,4	14,9	15,4	14,8	14,5	14,6	15,1	15,0	15,2	15,2	15,4
Hotels and restaurants	1,7	1,7	2,1	2,3	2,8	2,8	3,1	3,1	3,5	3,4	3,7	3,5	3,8	3,8	3,9
Transport, storage and communications	7,0	7,3	7,4	7,9	7,2	7,1	7,2	7,1	7,1	7,4	7,3	7,3	7,4	7,5	7,3
Financial intermediation	0,5	0,7	1,0	1,3	1,6	1,7	1,8	1,8	2,0	1,8	2,2	2,0	1,9	1,9	2,0
Real estate, renting and business activities	7,1	6,9	6,9	6,3	7,0	7,8	7,6	7,8	8,0	8,4	8,8	9,0	9,2	9,3	9,4
Public administration	1,8	2,0	2,5	2,7	3,0	3,2	3,3	3,6	3,7	3,8	3,9	4,0	4,0	4,1	4,0
Education	5,9	6,4	6,6	6,7	6,6	6,4	6,4	6,2	6,3	6,3	6,1	6,1	6,1	6,2	6,2
Health and social services	5,2	5,3	5,5	5,4	5,3	5,2	5,3	5,4	5,4	5,6	5,5	5,6	5,8	5,9	5,9
Other community, social and per- sonal services	3,8	3,5	3,6	3,3	3,0	3,1	3,0	3,0	3,2	3,0	3,2	3,3	3,4	3,5	3,5
Structure by spheres:															
I. - primary sphere	11,8	10,1	8,7	6,9	7,0	6,2	6,0	5,7	5,1	4,9	4,6	4,5	4,4	4,2	4,0
II. - secondary sphere	45,4	46,5	44,8	44,6	42,2	41,5	41,0	41,3	41,3	40,7	39,6	39,6	38,9	38,5	38,5
III. - tertiary sphere	42,8	43,4	46,5	48,5	50,8	52,3	53,0	53,0	53,6	54,4	55,8	55,9	56,7	57,3	57,6

*) preliminary data **) estimate

1) since 2000 revision of time-series

**4. MEZINÁRODNÍ SROVNÁNÍ VYBRANÝCH UKAZATELŮ
TRHU PRÁCE V ZEMÍCH EU
INTERNATIONAL COMPARISON OF SELECTED
LABOUR MARKET INDICATORS IN EU MEMBER COUNTRIES**

Tabulka 1 – Vzdělanostní struktura obyvatelstva podle pohlaví v %, 2003

Table 1 – Population by educational attainment by gender in %, 2003

Tabulka 2 – Míra zaměstnanosti podle pohlaví a věkových skupin v %, 2003

Table 2 – Employment rate by gender and age group in %, 2003

Tabulka 3 – Struktura zaměstnanosti podle pohlaví a sektorů v %, 2003

Table 3 – Employment structure by gender and sector in %, 2003

Tabulka 4 – Struktura zaměstnanosti podle pohlaví a skupin profesí v %, 2003

Table 4 – Employment structure by gender and group of occupation in %, 2003

Tabulka 5 – Míra nezaměstnanosti a podíl dlouhodobě nezaměstnaných v %, 3Q 2004 (2003)

Table 5 – Unemployment rate and share of long-term unemployed in %, 3Q 2004 (2003)

Tabulka 6 – Podíly výdajů na politiku zaměstnanosti na HDP v %, 2002

Table 6 – Labour market expenditure in % of GDP, 2002

Tabulka 7 – Zákonem stanovené minimální mzdy v členských zemích EU k 1. lednu 1999 až 2005 – euro měsíčně

Table 7 – Statutory minimum wages in EU Member Countries in January 1999-2005 – in EUR monthly

Graf 1 – Míra zaměstnanosti v %, 2003

Graph 1 – Employment rate in %, 2003

Graf 2 – Struktura zaměstnanosti podle sektorů v %, 2003

Graph 2 – Employment structure by sector in %, 2003

Graf 3 – Míra nezaměstnanosti v %, 3Q 2004

Graph 3 – Unemployment rate in %, 3Q 2004

Graf 4 – Podíly výdajů na politiku zaměstnanosti na HDP v %, 2002

Graph 4 – Labour market expenditure in % of GDP, 2002

Poznámky – Notes:

1) pořadí zemí podle jejich řazení v publikacích Eurostatu – order of countries according to their orders in Eurostat publications

2) použité nové zkratky zemí – new country codes

BE – Belgie/Belgium

CZ – Česká republika/Czech Republic

DK – Dánsko/Denmark

DE – Německo/Germany

EE – Estonsko/Estonia

EL – Řecko/Greece

ES – Španělsko/Spain

FR – Francie/France

IE – Irsko/Ireland

IT – Itálie/Italy

CY – Kyperská republika/Republic of Cyprus

LV – Lotyšsko/Latvia

LT – Litva/Lithuania

LU – Lucembursko/Luxembourg

HU – Maďarsko/Hungary

MT – Malta/Malta

NL – Holandsko/Netherlands

AT – Rakousko/Austria

PL – Polsko/Poland

PT – Portugalsko/Portugal

SI – Slovinsko/Slovenia

SK – Slovensko/Slovakia

FI – Finsko/Finland

SE – Švédsko/Sweden

UK – Spojené království/United Kingdom

Tab. 1) – Vzdelanostní struktura obyvatelstva podle pohlaví v %, 2003

Table 1) – Population by educational attainment by gender in %, 2003

Obyvatelstvo 25-64 Population 25-64	EU 25	EU 15	BE	CZ	DK	DE	EE	EL	ES	FR	IE	IT	CY	LV	LT	LU	HU	MT	NL	AT	PL	PT	SI	SK	FI	SE	UK
Celkem – Total																											
max. základní vzdělání elementary education max. (ISCED max. 2)	33,6	36,6	38,6	11,6	18,1	16,5	11,8	45,9	57,3	35,4	38,3	53,1	34,0	17,6	13,9	38,4	26,0	79,6	32,4	21,2	17,9	77,8	21,5	13,4	24,5	18,0	33,1
vyšší než základ. vzdělání higher than elementary educ. (ISCED 3+)	66,4	63,4	61,4	88,4	81,9	83,5	88,2	54,1	42,7	64,6	61,7	46,9	66,0	82,4	86,1	61,6	74,0	20,4	67,6	78,8	82,1	22,2	78,5	86,6	75,5	82,0	66,9
Muži – Males																											
max. základní vzdělání elementary education max. (ISCED max. 2)	31,2	34,1	38,6	7,4	17,0	12,6	12,9	44,1	56,7	33,0	40,9	52,6	30,4	20,8	15,6	33,9	21,9	76,2	28,9	14,8	16,6	79,6	18,1	9,9	26,0	19,6	27,1
vyšší než základ. vzdělání higher than elementary educ. (ISCED 3+)	68,8	65,9	61,4	92,6	83,0	87,4	87,1	55,9	43,3	67,0	59,1	47,4	69,6	79,2	84,4	66,1	78,1	23,8	71,1	85,2	83,4	20,4	81,9	90,1	74,0	80,4	72,9
Ženy – Females																											
max. základní vzdělání elementary education max. (ISCED max. 2)	36,0	39,2	38,6	15,8	19,1	20,4	10,8	47,7	57,8	37,7	35,6	53,6	37,3	14,7	12,4	42,9	29,9	83,0	35,9	27,5	19,3	76,1	25,0	16,8	22,9	16,3	39,6
vyšší než základ. vzdělání higher than elementary educ. (ISCED 3+)	64,0	60,8	61,4	84,2	80,9	79,6	89,2	52,3	42,2	62,3	64,4	46,4	62,7	85,3	87,6	57,1	70,1	17,0	64,1	72,5	80,7	23,9	75,0	83,2	77,1	83,7	60,4

Zdroj dat – Data sources :

Eurostat „European Labour Force Survey, Principle Results 2003“

Tab. 2) – Míra zamestnanosti podle pohlaví a vekových skupin v %, 2003

Table 2) – Employment rate by gender and age group in %, 2003

Vek. skupiny Age groups	EU 25	EU 15	BE	CZ	DK	DE	EE	EL	ES	FR	IE	IT	CY	LV	LT	LU	HU	MT	NL	AT	PL	PT	SI	SK	FI	SE	UK
Čelkem – Total																											
15 – 64 let age 15-64	63,0	64,4	59,6	64,7	75,1	65,0	62,9	57,8	59,7	63,2	65,4	56,1	69,2	61,8	61,1	62,7	57,0	54,2	73,5	69,0	51,2	68,1	62,6	57,7	67,7	72,9	71,8
55 – 64 let age 55-64	40,2	41,7	28,1	42,3	60,2	39,5	52,3	42,1	40,8	36,8	49,0	30,3	50,2	44,1	44,7	30,0	28,9	32,5	44,8	30,1	26,9	51,6	23,5	24,6	49,6	68,8	55,5
Muži – Males																											
15 – 64 let age 15-64	70,9	72,7	67,3	73,1	79,6	70,9	67,2	72,4	73,2	69,4	75,0	69,6	78,8	66,1	64,0	73,3	63,5	74,5	80,9	76,4	56,5	75,0	67,4	63,3	69,7	74,2	78,1
55 – 64 let age 55-64	50,3	51,6	37,8	57,5	67,3	47,7	58,9	59,2	59,3	40,9	64,7	42,8	68,7	51,3	55,3	39,1	37,8	53,8	57,3	40,2	35,2	62,1	33,2	41,0	51,0	70,8	64,8
Ženy – Females																											
15 – 64 let age 15-64	55,1	56,1	51,8	56,3	70,5	59,0	59,0	43,8	46,0	57,2	55,8	42,7	60,2	57,9	58,4	52,0	50,9	33,6	65,8	61,7	46,0	61,4	57,6	52,2	65,7	71,5	65,3
55 – 64 let age 55-64	30,7	32,2	18,7	28,4	52,9	31,3	47,3	26,2	23,4	32,9	33,1	18,5	32,6	38,8	36,7	20,9	21,8	13,0	32,1	20,6	19,8	42,4	14,6	11,2	48,3	66,3	46,4

Zdroj dat – Data sources :

Eurostat „European Labour Force Survey, Principle Results 2003“

Tab. 3) – Struktura zamestnanosti podle pohlaví a sektoru v %, 2003

Table 3) – Employment structure by gender and sector in %, 2003

Sektory Sectors	EU 25	EU 15	BE	CZ	DK	DE	EE	EL	ES	FR	IE	IT	CY	LV	LT	LU	HU	MT	NL	AT	PL	PT	SI	SK	FI	SE	UK
Celkem – Total																											
<i>zemelství agriculture</i>	5,4	4,1	1,8	4,5	3,2	2,4	6,2	16,4	5,6	4,3	6,5	4,9	5,2	13,7	17,9	2,4	5,3	2,1	.	5,6	18,4	12,5	8,4	5,8	5,1	2,5	1,3
<i>průmysl+stavebnictví industry</i>	28,6	28,0	24,8	39,6	23,8	31,4	32,5	22,2	30,6	25,0	27,7	31,8	22,9	27,0	28,1	19,4	33,4	30,0	.	29,3	28,6	32,3	37,8	38,4	26,3	22,5	23,4
<i>tržní služby market services</i>	36,6	37,7	37,9	32,7	36,5	35,8	34,7	38,2	38,8	36,0	39,8	36,4	44,3	32,9	28,2	42,3	34,3	40,2	.	39,6	29,3	31,2	31,6	30,1	36,0	36,8	42,6
<i>netržní služby non market services</i>	29,4	30,3	35,5	23,1	36,5	30,4	26,6	23,1	25,0	34,7	26,0	26,9	27,7	26,5	25,7	35,9	27,0	27,7	.	25,5	23,7	24,0	22,2	25,7	32,6	38,2	32,7
Muži – Males																											
<i>zemelství agriculture</i>	6,1	4,8	2,2	5,6	4,6	2,9	8,5	15,2	6,7	5,5	10,0	5,4	6,2	17,1	21,2	3,0	7,6	2,8	.	5,4	19,1	11,8	8,7	7,7	6,8	3,8	1,9
<i>průmysl+stavebnictví industry</i>	38,8	38,4	34,9	49,4	33,8	43,2	41,8	29,2	41,2	35,3	38,4	39,1	32,1	35,6	34,5	28,6	41,7	35,0	.	42,7	38,0	42,1	46,9	49,0	39,1	34,2	34,1
<i>tržní služby market services</i>	36,1	37,2	39,6	30,7	40,0	33,5	34,1	37,9	36,0	37,2	36,4	36,0	41,2	31,0	29,0	41,4	33,7	40,0	.	35,5	28,5	31,8	30,7	28,4	37,2	41,8	43,6
<i>netržní služby non market services</i>	18,9	19,6	23,3	14,3	21,5	20,5	15,7	17,7	16,2	22,0	15,2	19,4	20,5	16,3	15,3	27,0	16,9	22,1	.	16,4	14,3	14,2	13,7	14,9	16,9	20,2	20,4
Ženy – Females																											
<i>zemelství agriculture</i>	4,4	3,1	1,2	3,2	1,5	1,8	3,8	18,4	4,0	2,9	1,7	4,0	3,9	10,0	14,5	1,5	2,6	.	.	5,8	17,6	13,4	8,1	3,5	3,3	1,1	0,6
<i>průmysl+stavebnictví industry</i>	15,4	14,3	11,6	27,0	12,1	16,9	22,8	11,0	13,6	12,7	13,0	19,9	11,3	18,0	21,7	6,2	23,5	18,7	.	13,0	17,2	20,5	26,9	25,8	12,6	9,8	10,1
<i>tržní služby market services</i>	37,2	38,2	35,6	35,3	32,5	38,7	35,4	38,7	43,3	34,6	44,4	37,2	48,1	34,9	27,4	43,6	35,0	40,4	.	44,7	30,2	30,5	32,7	32,2	34,7	31,4	41,3
<i>netržní služby non market services</i>	43,0	44,4	51,7	34,5	54,0	42,6	38,0	31,9	39,1	49,8	40,9	39,0	36,7	37,1	36,4	48,7	38,9	40,3	.	36,5	35,0	35,6	32,4	38,5	49,4	57,7	47,9

Zdroj dat – Data sources :

Eurostat „European Labour Force Survey, Principle Results 2003“

Tab. 4) – Struktura zamestnanosti podle pohlaví a skupin profesí v %, 2003
Table 4) – Employment structure by gender and group of occupations in %, 2003

Skup. profesí Occup. group	EU 25	EU 15	BE	CZ	DK	DE	EE	EL	ES	FR	IE	IT	CY	LV	LT	LU	HU	MT	NL	AT	PL	PT	SI	SK	FI	SE	UK
Celkem – Total																											
nemanuální vysoce kvalifik. non manual highly skilled	36,4	37,1	42,6	36,7	43,5	41,4	37,9	29,3	30,7	38,2	39,8	31,4	29,3	32,5	31,8	40,1	33,0	33,8	.	32,8	31,1	23,3	35,2	34,7	42,3	43,4	40,1
nemanuální nízko kvalifik. non manual lowly skilled	26,0	27,1	27,0	20,7	25,1	25,1	18,0	24,5	24,2	25,9	29,2	30,2	30,3	19,3	15,6	28,3	23,6	26,5	.	29,1	19,0	23,3	21,8	20,8	23,3	28,5	30,7
manuální kvalif. manual skilled	28,2	26,2	20,8	36,7	20,5	25,5	32,4	39,5	30,8	27,2	22,9	29,7	23,9	34,1	41,7	18,7	35,4	26,7	.	28,8	42,3	40,6	37,8	35,4	26,0	22,4	18,3
manuální nekval. element. occup.	9,4	9,6	9,5	5,9	10,8	8,0	11,6	6,7	14,3	8,8	8,1	8,7	16,5	14,0	10,8	12,9	8,0	13,0	.	9,2	7,6	12,8	5,2	9,1	8,4	5,7	10,9
Muži – Males																											
nemanuální vysoce kvalifik. non manual highly skilled	35,4	36,8	42,4	34,1	43,5	39,9	31,1	28,0	28,6	39,3	40,4	29,1	29,6	27,0	23,7	40,5	27,3	32,9	.	33,5	25,3	23,9	31,0	27,6	42,9	43,2	43,6
nemanuální nízko kvalifik. non manual lowly skilled	14,7	15,2	17,1	10,8	11,8	13,2	9,8	17,9	15,0	12,0	15,3	23,2	20,0	8,3	9,0	21,3	14,6	19,6	.	16,7	11,8	14,8	14,0	12,5	9,2	14,2	13,8
manuální kvalif. manual skilled	41,7	39,6	32,0	51,0	33,6	40,5	49,7	48,8	44,7	42,5	35,4	39,9	39,5	50,1	56,8	29,3	51,8	32,8	.	43,2	56,6	52,6	50,8	51,2	41,6	37,5	30,4
manuální nekval. element. occup.	8,2	8,4	8,6	4,1	11,1	6,4	9,5	5,2	11,7	6,2	9,0	7,8	10,8	14,6	10,6	8,9	6,4	14,6	.	6,6	6,3	8,7	4,2	8,7	6,3	5,0	12,3
Ženy – Females																											
nemanuální vysoce kvalifik. non manual highly skilled	37,8	37,5	43,0	40,2	43,6	43,2	45,0	31,3	34,2	36,9	38,9	34,9	29,0	38,2	40,1	39,5	39,6	35,8	.	32,0	38,0	22,6	40,2	43,1	41,6	43,5	35,8
nemanuální nízko kvalifik. non manual lowly skilled	40,4	42,5	40,1	33,5	40,5	39,5	26,5	34,9	38,7	42,1	48,3	41,6	43,0	31,0	22,4	38,3	34,1	41,8	.	44,2	27,5	33,4	31,1	30,6	38,5	43,9	51,5
manuální kvalif. manual skilled	10,9	8,9	6,2	18,1	5,3	7,3	14,8	24,6	8,7	9,2	5,8	13,5	4,6	17,4	26,4	3,6	16,3	13,0	.	11,5	25,3	26,4	22,4	16,6	9,2	6,0	3,5
manuální nekval. element. occup.	10,9	11,1	10,8	8,2	10,6	9,9	13,7	9,1	18,3	11,8	6,9	10,0	23,5	13,4	11,1	18,6	9,9	9,4	.	12,3	9,2	17,6	6,3	9,6	10,7	6,5	9,2

Zdroj dat – Data sources :

Eurostat „European Labour Force Survey, Principle Results 2003“

Tab. 5) – Míra nezamestnanosti a podíl dlouhodobě nezamestnaných v %, 3Q 2004 (2003)

Table 5) – Unemployment rate and share of long-term unemployed in %, 3Q 2004 (2003)

Ukazatel Indicator	EU 25	EU 15	BE	CZ	DK	DE	EE	EL	ES	FR	IE	IT	CY	LV	LT	LU	HU	MT	NL	AT	PL	PT	SI	SK	FI	SE	UK
Celkem – Total																											
míra nezamestnanosti 1) unemployment rate 1)	8,9	7,9	9,2	8,3	5,8	9,7	10,2	10,4	10,6	8,9	4,9	7,5	4,8	10,2	10,6	3,7	6,1	7,4	4,2	4,8	18,5	7,2	6,1	17,6	7,7	6,4	4,9
podíl dlouhodobě nezamest. 2) share of long-term unempl. 2)	44,9	41,6	45,4	48,8	20,4	50,0	45,9	55,0	34,1	39,5	32,3	58,1	23,9	41,4	48,0	24,9	41,1	41,5	27,7	30,6	55,9	35,0	52,8	65,2	25,2	17,7	21,6
Muži – Males																											
míra nezamestnanosti 1) unemployment rate 1)	8,1	7,2	7,9	7,0	5,5	10,0	11,0	6,5	7,9	8,1	5,2	5,8	3,5	10,7	10,2	3,0	6,0	6,1	4,1	4,1	17,7	6,4	5,7	16,4	7,3	6,5	5,3
podíl dlouhodobě nezamest. 2) share of long-term unempl. 2)	44,0	40,7	43,8	46,4	24,1	48,6	47,4	48,1	29,1	39,6	38,5	58,4	20,5	40,3	47,1	33,2	40,9	49,9	27,5	32,5	54,5	33,0	54,3	64,7	28,0	19,8	25,2
Ženy – Females																											
míra nezamestnanosti 1) unemployment rate 1)	9,8	8,8	10,8	9,9	6,0	9,4	9,3	16,0	14,4	9,9	4,5	10,0	6,4	9,7	11,1	4,6	6,3	10,2	4,3	5,6	19,5	8,2	6,6	19,1	8,2	6,3	4,4
podíl dlouhodobě nezamest. 2) share of long-term unempl. 2)	45,9	42,5	47,1	50,6	17,0	51,9	44,3	59,3	37,9	39,5	22,5	57,9	27,4	42,6	49,0	17,4	41,4	.	28,0	28,2	57,5	36,8	51,3	65,7	22,1	15,0	15,9

Poznámky – Notes :

1) v % pracovních sil, údaje za 3Q 2004 – in % of labour force, data for 3Q 2004

2) v % celkového počtu nezamestnaných, údaje za rok 2003 – in % of total numer of unemployed, data for 2003

Zdroj dat – Data sources :

Eurostat „Main results from the EU Labour Force Survey – Labour market latest trends 3Q 2004 data“

Eurostat „European Labour Force Survey, Principle Results 2003“

Tab. 6) – Podíly výdajů na politiku zaměstnanosti na HDP v %, 2002¹⁾

Table 6) – Labour market expenditure in % of GDP, 2002¹⁾

Druh výdajů – Programme category	EU15	BE	CZ	DK	DE	EL	ES	FR	IE	IT	HU	NL	AT	PL	PT	SK	FI	SE	UK
Výdaje celkem – Total expenditures	2,08	3,65	0,45	4,63	3,31	0,93	2,42	3,06	1,83	1,20	0,90	3,56	1,78	1,34	1,51	0,94	3,07	2,45	0,75
1. Správa služeb zaměstnanosti Public empl. services administration	--	0,21	0,07	0,12	0,23	0,06	0,09	0,18	0,24	--	0,12	0,28	0,14	--	0,11	0,15	0,12	0,37	0,17
A. Aktivní politika zaměstn. celkem Active LMP – total	0,71	1,04	0,11	1,47	0,94	0,40	0,76	1,07	0,89	0,57	0,40	1,56	0,39	0,20	0,50	0,30	0,88	1,02	0,20
2. Odborný výcvik – rekvalifikace Labour market training	0,28	0,30	0,02	0,86	0,32	0,21	0,22	0,23	0,15	0,05	0,06	0,60	0,21	0,01	0,15	0,04	0,30	0,29	0,02
a) výcvik pro dospělé nezaměstnané training for unemployed adults	--	0,19	0,02	0,67	0,32	0,12	0,12	0,21	0,15	--	0,06	0,52	0,19	0,01	0,07	0,04	0,27	0,28	0,01
b) výcvik pro dospělé zaměstnané training for employed adults	--	0,11	--	0,19	--	0,07	0,10	0,02	0,01	--	--	0,09	0,02	--	0,09	--	0,03	0,01	0,01
3. Opatření zameraná na mládež Youth measures	--	0,01	0,02	0,10	0,10	0,10	0,06	0,40	0,18	0,20	--	0,04	0,02	0,07	0,22	0,01	0,17	0,02	0,13
a) opatření pro nezamestn. a znevýh. measures for unempl. and disadvantaged	--	0,01	0,02	0,10	0,09	--	0,04	0,25	0,08	--	--	--	0,01	0,03	0,10	0,01	0,07	0,02	0,03
b) podpora učnovskému školství support of apprenticeship	--	--	--	--	0,02	0,10	--	0,15	0,10	0,20	--	0,04	0,01	0,04	0,12	--	0,11	--	0,10
4. Subvencovaná zaměstnanost Subsidised employment	0,32	0,60	0,06	0,17	0,22	0,08	0,45	0,35	0,53	0,32	0,34	0,33	0,10	0,03	0,09	0,21	0,33	0,21	0,03
a) subvence zamest. v soukř. sektoru subsidies in the private sector	0,15	0,23	0,02	0,02	0,03	0,05	0,28	0,15	0,17	0,26	0,08	0,04	0,04	0,01	0,01	0,06	0,16	0,17	0,02
b) podpora nezamest. zac. podnikat support of unempl. starting enterprises	0,02	--	--	--	0,05	0,03	0,06	--	--	0,02	0,01	--	0,02	0,01	0,03	0,06	0,03	0,04	--
c) tvorba míst ve veřejném sektoru direct job creation in public sector	0,15	0,37	0,03	0,15	0,15	--	0,09	0,17	0,36	0,04	0,26	0,29	0,04	0,01	0,05	0,09	0,14	--	0,01
5. Opatření pro osoby se ZPS Measures for the disabled	0,11	0,13	0,01	0,34	0,30	0,01	0,03	0,09	0,03	--	--	0,59	0,06	0,09²⁾	0,04	0,04	0,08	0,50	0,02
a) odborná rehabilitace vocational rehabilitation	--	0,01	--	0,34	0,13	0,01	--	0,03	0,03	--	--	--	0,05	0,01 ²⁾	--	--	0,05	0,03	0,01
b) práce pro osoby se ZPS work for the disabled	--	0,12	0,01	--	0,17	--	0,03	0,07	0,01	--	--	0,59	0,02	0,09 ²⁾	--	0,03	0,04	0,47	0,01
B. Pasivní politika zaměstn. celkem Passive LMP – total	1,37	2,40	0,27	3,04	2,13	0,47	1,55	1,81	0,70	0,63	0,37	1,72	1,24	1,14	0,90	0,48	2,06	1,05	0,37
6. Kompenzace nezaměstnaným Unemployment compensation	1,27	1,94	0,27	1,37	2,10	0,47	1,55	1,63	0,63	0,54	0,37	1,72	1,12	1,14	0,69	0,48	1,53	1,04	0,37
7. Předčasné odchody do důchodu Early retirement for LM reasons	0,09	0,45	--	1,67	0,03	--	--	0,17	0,07	0,10	--	--	0,13	--	0,21	0,01	0,53	0,01	--

Poznámky – Notes :

1) údaje za Řecko (EL) za rok 1998, za Dánsko (DK) a Portugalsko (PT) za rok 2000, za Irsko (IE) za rok 2001 – for Greece (EL) 1998, for Denmark (DK) and Portugal (PT) 2000, for Ireland (IE) 2001

2) údaje za rok 2000 – data for 2000

Zdroj dat – Data sources :

OECD Employment Outlook 2004

EU15 – „Eurostat Social Statistics: LMP Expenditure and Participants 2002“

Tab. 7) – Zákonem stanovené minimální mzdy v členských státech EU k 1. lednu 1999 až 2005 - euro měsíčně¹⁾

Table 7) – Statutory minimum wages in EU Member Countries in January 1999-2005 - in EUR monthly¹⁾

Rok - Year	BE	CZ	EE	EL	ES	FR	IE	LV	LT	LU	HU	MT	NL	PL	PT	SI	SK	UK
A. Prepočet národní meny smenným kurzem k € - Calculated on the base of official exchange rates																		
1999	1074	98	.	505	416	1036	-	.	.	1162	.	.	1064	.	357	.	.	866
2000	1096	126	.	526	425	1049	945	.	.	1191	.	.	1092	.	371	.	.	970
2001	1118	147	.	544	433	1083	945	111	120	1259	.	.	1154	196	390	.	.	1130
2002	1163	188	118	552	516	1126	1009	107	120	1290	202	552	1207	212	406	.	114	1118
2003	1163	199	138	605	526	1154	1073	116	125	1369	212	534	1249	201	416	451	133	1106
2004	1186	207	159	605	537	1173	1073	121	125	1403	189	542	1265	177	426	471	148	1083
2005	1210	235	172	668	598	1197	1183	116	145	1467	232	557	1265	205	437	490	167	1197
Relace k nejvyšší minimální mzdě (LU = 100,0), v % - in % of LU = 100,0 ²⁾																		
2004	84,5	14,8	11,3	43,1	38,3	83,6	76,5	8,6	8,9	100,0	13,5	38,6	90,2	12,6	30,4	33,6	10,5	77,2
2005	82,5	16,0	11,7	45,5	40,8	81,6	80,6	7,9	9,9	100,0	15,8	38,0	86,2	14,0	29,8	33,4	11,4	81,6
B. Prepočet národní meny paritou kupní síly k cenové hladině EU15 - Calculated on the base of purchasing power of parity (PPP)																		
2003	1164	406	265	774	612	1151	929	247	281	1207	364	781	1187	387	554	620	294	1012
2004	1187	439	304	774	625	1170	929	283	281	1237	364	821	1202	398	663	667	320	1084
Relace k nejvyšší minimální mzdě (LU = 100,0), v % - in % of LU = 100,0 ²⁾																		
2004	96,0	35,5	24,6	62,6	50,5	94,6	75,1	22,9	22,7	100,0	29,4	66,4	97,2	32,2	53,6	53,9	25,9	87,6
C. Podíl minimální mzdy k průměrné hrubé měsíční mzdě (bez zemědělství) v % - Minimum wages in % of monthly gross earnings (excl. agriculture)																		
2003	46,4	35,8	32,4	.	35,6	.	47,7	37,3	37,1	50,4	38,6	51,6	47,7	33,9	40,7	46,3	34,0	34,4

Poznámky – Notes :

1) v neuvedených státech (DK, DE, IT, AT, FI, SE) jsou minimální mzdy dohodnuty mezi sociálními partnery v diferencovaných odvetvových nebo sektorových kolektivních smlouvách – in the remaining countries (DK, DE, IT, AT, FI, SE) minimum wages are negotiated between the social partners in the framework of differentiated industrial or sector collective agreements

2) propocty VÚPSV - calculated by RILSA

Zdroj dat – Data sources :

Eurostat, Statistics in Focus: Minimum Wages in the European Union 1999, 2001, 2002

Eurostat, Statistics in Focus: Minimum Wages EU Member States, Candidate Countries January 2003

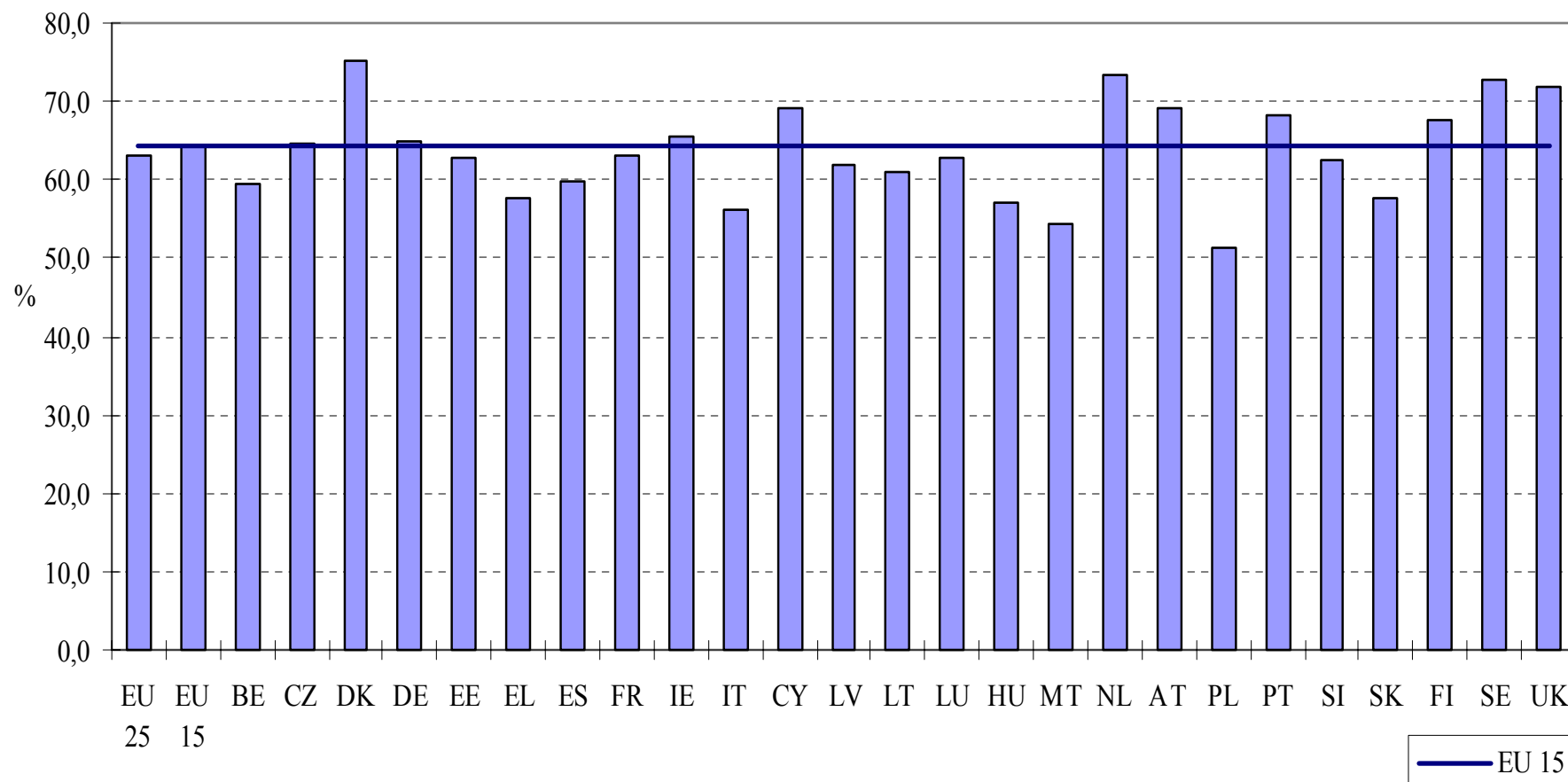
Eurostat, Statistics in Focus: Minimum Wages EU Member States, Candidate Countries and the US 2004

Eurostat: e-mail - data for 2005

EU: Industrial Relations in Europe, 2004

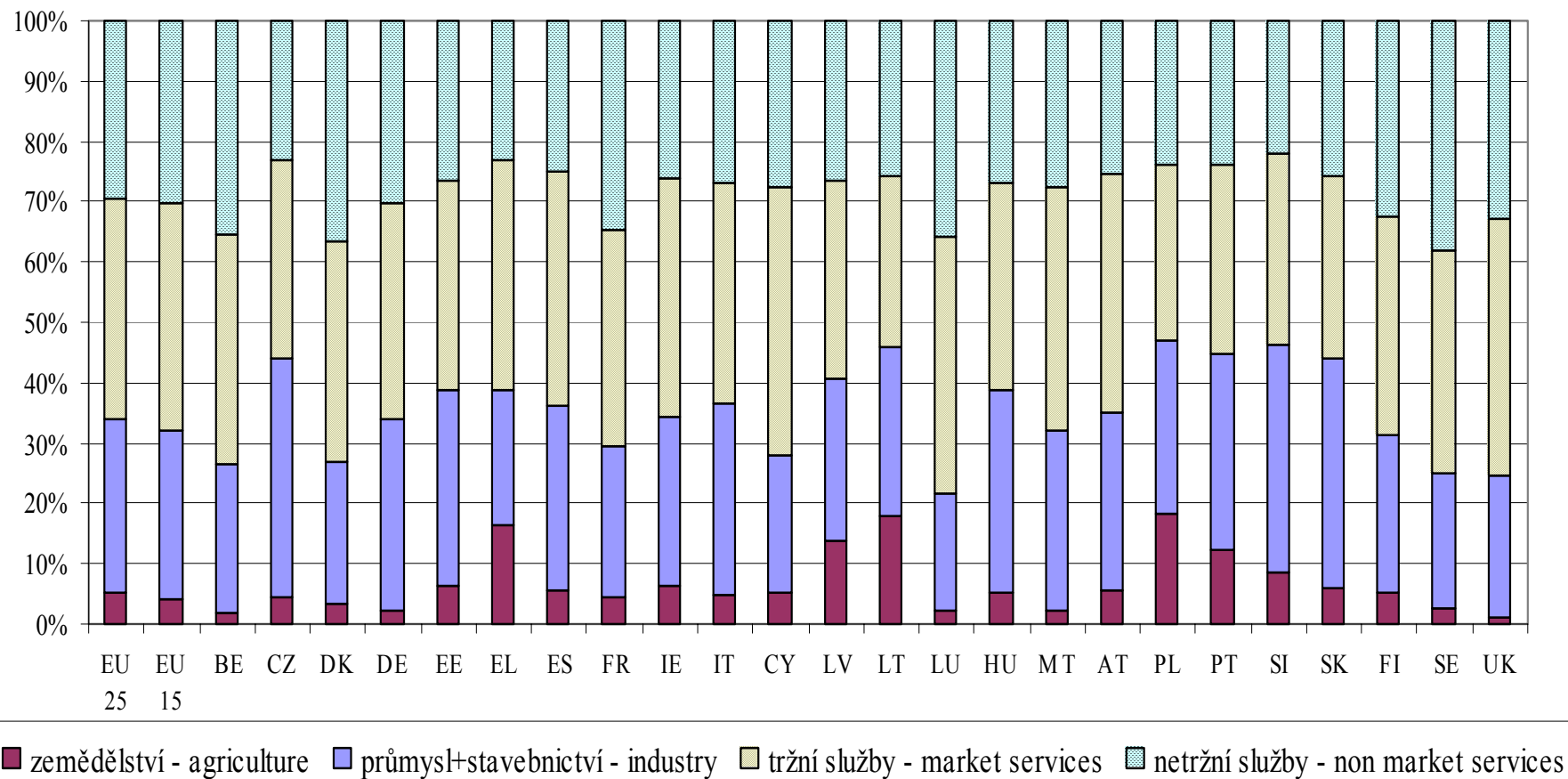
Eurostat, internet - Population and social conditions: Minimum monthly wage as a proportion of average monthly earnings in industry and services (%)

Míra zaměstnanosti (15-64 let) v %, 2003
Employment rate (age 15-64) in %, 2003

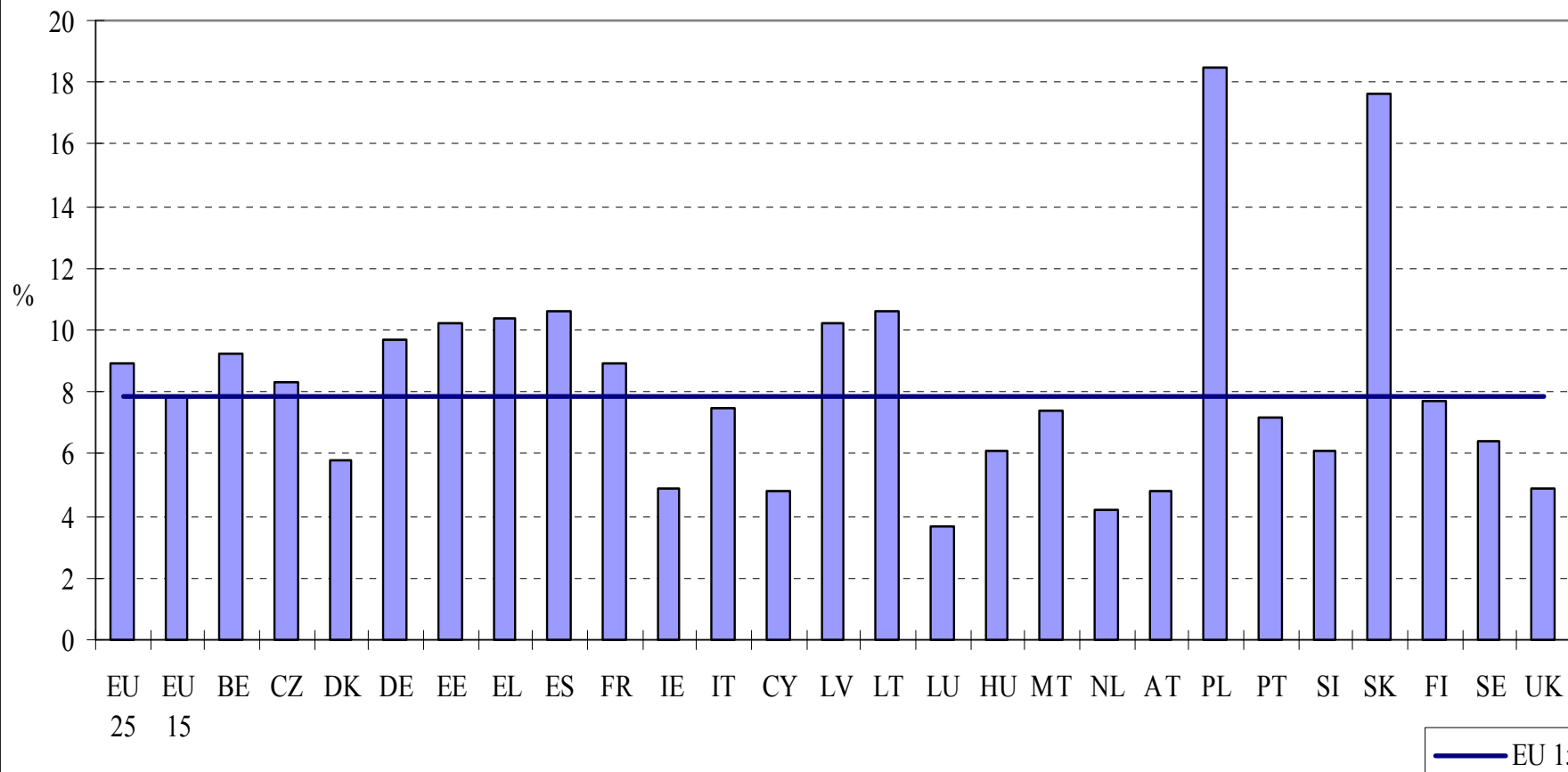


Struktura zaměstnanosti podle sektorů v %, 2003

Employment structure by sector in %, 2003



Míra nezaměstnanosti v %, 3Q 2004
Unemployment rate in %, 3Q 2004



Podíly výdajů na politiku zaměstnanosti na HDP v %, 2002
Labour market expenditure in % of GDP, 2002

