

**VÝVOJ PRACOVNÍCH MIGRACÍ  
V ČESKÉ REPUBLICE**

Milada Horáková

VÚPSV Praha  
červen 2000

## Obsah

Úvod	3
1. Vnější migrace v České republice	5
2. Cizinci s povolením k pobytu v České republice	7
2.1. Cizinci s povolením k pobytu v regionech ČR	8
2.1.1. Cizinci s povolením k dlouhodobému pobytu v regionech ČR	8
2.1.2. Cizinci s povolením k trvalému pobytu v regionech ČR	9
2.3. Cizinci s povolením k pobytu podle zemí původu	12
2.3.1. Cizinci s povolením k trvalému pobytu podle zemí původu	14
2.3.2. Cizinci s povolením k dlouhodobému pobytu podle zemí původu	15
2.4. Cizinci s povolením k dlouhodobému pobytu podle některých sledovaných sociálních a demografických ukazatelů	15
3. Zaměstnanost cizinců v České republice	18
3.1. Zaměstnanost cizinců podle zemí původu	24
3.2. Cizí pracovní síla a trh práce v České republice	34
3.2.1. Trh práce a zaměstnanost cizinců v okresech České republiky	40
Závěr	42
Tabulková příloha I	
Tabulková příloha II	
Příloha III – Právní předpisy	

## Úvod

Předkládaná zpráva dokumentuje stěhování přes hranice České republiky, pobyt cizinců a jejich působení na trhu práce České republiky v uplynulém desetiletí, během něhož došlo k zásadnímu přelomu v migrační situaci státu.

Statistické údaje o stěhování do České republiky shromažďované ČSÚ<sup>1</sup> vypovídají o počtu trvale přistěhovaných a vystěhovaných osob v průběhu kalendářního roku. Rozlišovacím kritériem je změna trvalého bydliště. Stěhování ze Slovenské republiky a z ostatní ciziny je uváděno samostatně.

Statistické údaje o počtu cizinců s povolením k pobytu v České republice jsou uváděny k datu 31.12. Novela zákona č. 236/1999 Sb. o vstupu a pobytu cizinců na území České republiky a jejich vycestování přinesla změny v druzích povolení k pobytu.

Do konce roku 1999 se pobyt cizinců na území České republiky řídil zákonem 123/1992 Sb., který rozlišoval povolení ke krátkodobému, dlouhodobému nebo trvalému pobytu. Povolení ke krátkodobému pobytu bylo vydáváno zejména za účelem turistiky nejdéle na dobu 180 dnů. Povolení k dlouhodobému pobytu bylo vydáváno na dobu potřebnou k dosažení účelu pobytu, kterým bylo zejména zaměstnání, podnikání či studium, nejdéle na dobu jednoho roku s možností prodloužení vždy nejdéle o jeden rok. Povolení k trvalému pobytu bylo vydáváno zejména za účelem sloučení rodiny, z humanitárních důvodů či z důvodů zahraničně politického zájmu České republiky nejdéle na dobu pěti let s možností dalšího prodloužení.

Od počátku roku 2000 platí nová právní úprava<sup>2</sup>, která rozlišuje dva druhy povolení k pobytu cizinců: pobyt přechodný a trvalý. Přechodný pobyt cizince je povolován na základě „krátkodobého“ či „dlouhodobého“ pobytového víza

---

<sup>1</sup> ČSÚ – Český statistický úřad

<sup>2</sup> Ve stávající novele pobytového zákona jsou promítnuty předpisy EU, které upravují zejména postupy vůči cizincům z tzv. „třetích zemí“, které byly v době přijetí novely aplikovatelné. K datu přijetí ČR do EU bude nutno zákon novelizovat tak, aby odpovídal všem předpisům EU.

vystaveného na dobu nutnou k dosažení účelu pobytu. Povolení k trvalému pobytu není předběžně časově limitováno, ale je vázáno na určité podmínky. Nemusí být vydáno a může být za určitých okolností stanovených zákonem ukončeno.

Každý typ uvedeného povolení k pobytu je svázán s různým rozsahem práv. Povolení k trvalému pobytu umožňuje jejich držitelům sdílet řadu práv vyhrazených občanům České republiky a práva garantovaná trvale usídleným cizincům mezinárodními úmluvami. Právní postavení cizinců s trvalým pobytem je z hlediska zaměstnání a podnikání více méně shodné s postavením občanů České republiky. Jsou proto ve statistických výkazech zahrnuti mezi pracovní sílu České republiky a jejich podíl na pracovní síle ČR a postavení na trhu práce nelze blíže popsat.<sup>3</sup> Informace o cizincích na trhu práce České republiky nejsou proto úplné. Vztahují se k cizí pracovní síle s povolením k dlouhodobému pobytu, které bylo vydáno za účelem zaměstnání či podnikání.

Statistické výkazy zahrnují následující kategorie cizí pracovní síly: cizince s povolením k zaměstnání, slovenské občany registrované úřady práce v České republice a cizince s živnostenským oprávněním. Cizinci, kteří působí v rámci obchodních společností a společností s ručením omezeným, jejichž počet v posledních letech rychle stoupá, nejsou doposud statisticky sledováni.

Pobyt a ekonomické působení cizinců v okresech a regionech České republiky lze popsat jen částečně.

Údaje o cizincích zaměstnaných na základě povolení k zaměstnání odrážejí skutečný stav. Povolení k zaměstnání je vázáno na místo výkonu zaměstnání. K tomu se váže i povolení k pobytu.

Informace o cizincích s živnostenským oprávněním vypovídají o tom, kde bylo cizinci vydáno živnostenské oprávnění. Nevypovídají o tom, kde podnikání probíhá ani o místě pobytu podnikatele. Cizí podnikatelé mohou podnikat prostřednictvím svých právních zástupců a nemusejí pobývat v České republice.

---

<sup>3</sup> Uvažuje se o zpřesnění statistického sledování a rozlišení délky a charakteru pobytu cizinců zaměstnaných v ČR (rozdělení na rezidenty a ne - rezidenty). Nový zákon o evidenci obyvatel a rodných číslech umožní v budoucnosti strukturovaný popis celé populace cizinců žijících v České republice. Registr obyvatel má začít fungovat v roce 2003. Do této doby budou k dispozici údaje z databáze Cizinecké a pohraniční policie, z nichž bude možno odvodit některé bližší informace o cizincích, včetně slovenských občanů.

## 1. Vnější migrace v České republice

Od roku 1990 začalo hrát přistěhovalectví do České republiky významnější roli v přírůstcích a změnách v demografické struktuře obyvatelstva. V průběhu let 1990 až 1999 se přistěhovalo do České republiky celkem 123 602 osob a vystěhovalo se 42 438 osob<sup>4</sup>. Přírůstek získaný vnější migrací činil 81 164 obyvatel.

K nejvýraznějším migračním pohybům přes hranice státu došlo v letech 1990-1992. Po roce 1993 se migrace postupně stabilizovala a roční počty přistěhovalých se pohybovaly okolo 10 000 osob. Přistěhovalectví ve smyslu trvalého přesídlení přestalo odrážet celkovou migrační situaci. Dočasné migrace v České republice dnes výrazně převládají.

Slovenská republika zůstává nadále nejvýznamnější zdrojovou zemí imigrace, i když se počet přistěhovalých průběžně snižuje. Od roku 1994 již v celkovém součtu převažuje přistěhovalectví z ostatních zemí.

V roce 1999 se přistěhovalo nejvíce osob ze Slovenska (3 235), Ukrajiny (1676), Vietnamu (808), Ruska (701), Německa (560), USA (265) a Kazachstánu (237). Naopak, nejvíce osob se vystěhovalo do Německa (361) a Slovenské republiky (336).<sup>5</sup>

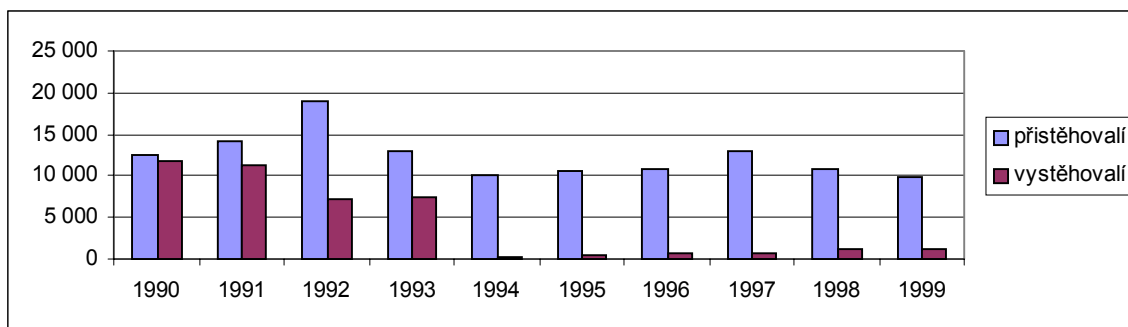
Zhruba třetina přistěhovalých (3 100 osob) měla v roce 1999 občanství České republiky, občanů jiných států bylo celkem 6 810. Z toho bylo 1 737 občanů Slovenské republiky, 1 585 občanů Ukrajiny, 649 občanů Ruska a 232 občanů Kazachstánu. Občanství České republiky měla i převážná většina vystěhovalých (1 013 osob), občanů jiných států bylo 123. Z tohoto počtu bylo nejvíce občanů Slovenské republiky (62), Německa (18) a Rakouska (13).

---

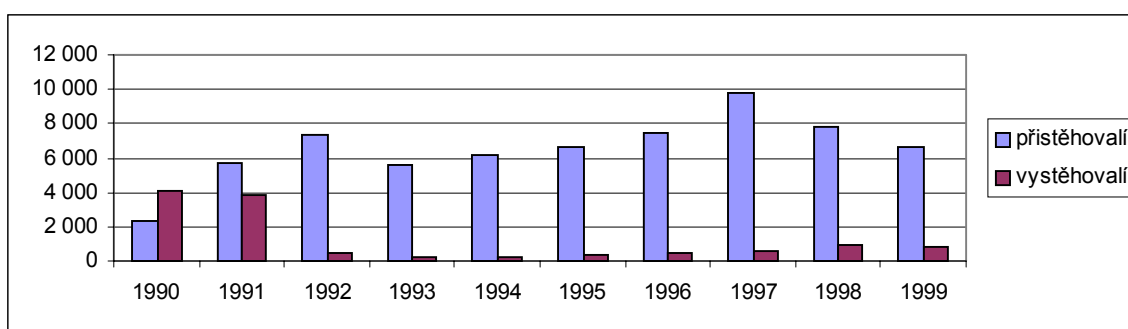
<sup>4</sup> Populační vývoj České republiky 1998, Praha: Katedra demografie a geodemografie Přírodovědecká fakulta UK, 1999, Vývoj obyvatelstva v České republice, ČSÚ, Praha: 1999, ČSÚ Stav a pohyb obyvatelstva za rok 1999 (předběžné výsledky). Evidence vystěhovalých není úplná, ačkoli zákon ukládající povinnost odhlášení z místa trvalého pobytu již existuje, ale nezakládá jakoukoli možnost sankce. Údaje o emigraci jsou nadále podhodnocené.

<sup>5</sup> ČSÚ Stav a pohyb obyvatelstva za rok 1999 (předběžné výsledky).

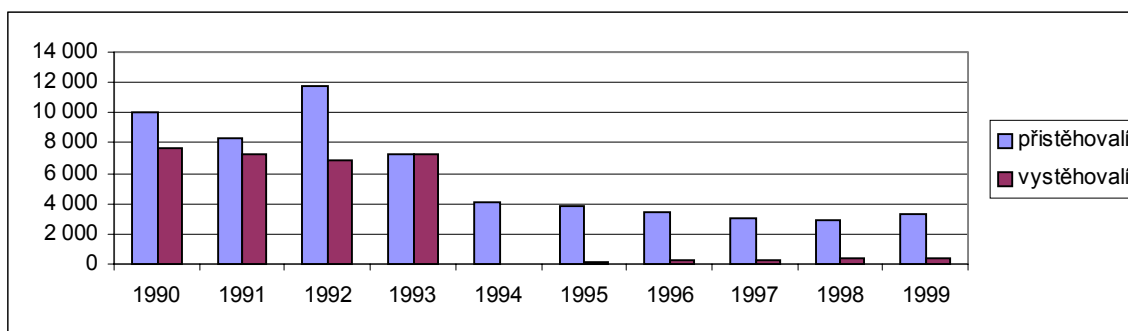
**GRAF 1 STĚHOVÁNÍ PŘES HRANICE ČR V LETECH 1990-1999**



**GRAF 2 STĚHOVÁNÍ S OSTATNÍ CIZINOU (BEZ SR) 1990-1999**



**GRAF 3 STĚHOVÁNÍ MEZI ČESKOU A SLOVENSKOU REPUBLIKOU 1990-1999**



Zdroj: Vývoj obyvatelstva v České republice v roce 1998, Praha: ČSÚ, 1999

Stav a pohyb obyvatelstva za rok 1999, Praha: ČSÚ, předběžné výsledky, grafy Horáková

## 2. Cizinci s povolením k pobytu v České republice

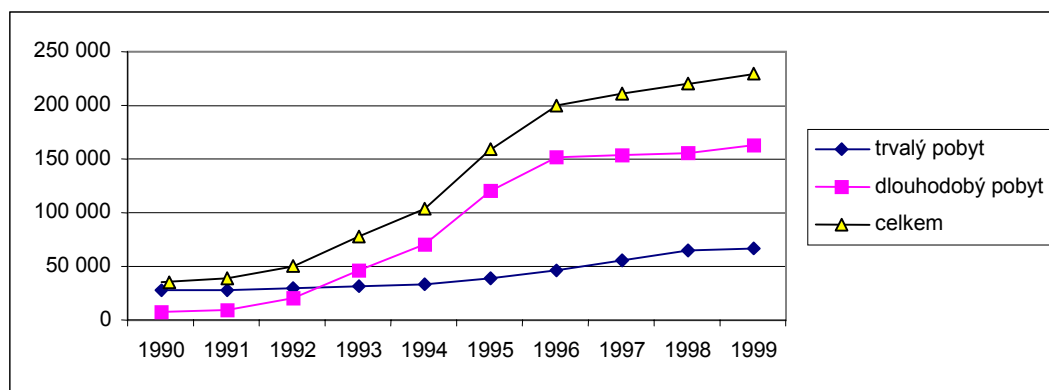
Migrační situaci v České republice dokumentují i údaje o počtu cizinců s povolením k pobytu, kterých bylo na konci roku 1999 evidováno celkem 228 862, což je více nežli šestinásobek počtu zjištěného na konci roku 1990. Vzrostl zejména počet cizinců s povolením k dlouhodobému pobytu (jednadvacetkrát)<sup>6</sup>, zatímco počet cizinců s povolením k trvalému pobytu vzrostl jen dva a půlkrát<sup>7</sup>.

Podíl cizinců s trvalým pobytem na celkovém počtu obyvatel České republiky vzrostl v období let 1990-1999 z 0,26 % na 0,65 %.

Podíl cizinců s povolením k dlouhodobému pobytu v ČR se zvýšil ve stejném období z 0,07 % na 1,58 %.

Od konce roku 1996 dochází ke zpomalení přílivu cizinců s povolením k dlouhodobému pobytu. Hlavní příčinou jsou příznaky hospodářského poklesu, které se promítají do zvýšené nezaměstnanosti a poklesu zájmu o cizí pracovní sílu reprezentovanou především cizinci s dlouhodobým pobytem v ČR.

**GRAF 4 VÝVOJ POČTU CIZINCŮ S POVOLENÍM K POBYTU V ČR V LETECH 1990-1999**

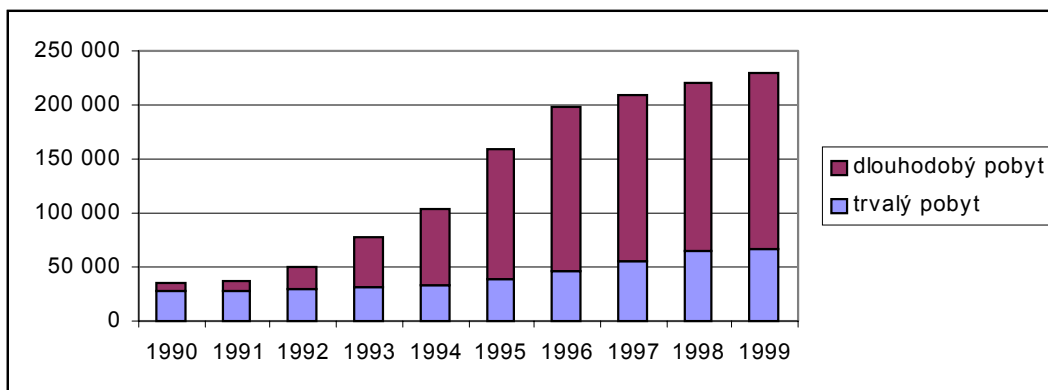


Pramen: Ředitelství služby cizinecké a pohraniční policie České republiky, graf Horáková

<sup>6</sup> Počet cizinců s povolením k dlouhodobému pobytu v ČR činil na konci roku 1990 7 695 osob, zatímco na konci roku 1999 již 162 108 osob.

<sup>7</sup> Na konci roku 1990 mělo povolení k trvalému pobytu v ČR 27 204 cizinců, zatímco na konci roku 1999 bylo registrováno celkem 66 754 povolení k trvalému pobytu cizinců.

**GRAF 5 CIZINCI S POVOLENÍM K POBYTU V ČR 1990 - 1999**



Pramen: Ředitelství služby cizinecké a pohraniční policie České republiky, graf Horáková

## **2.1. Cizinci s povolením k pobytu v regionech České republiky**

Distribuce cizinců v regionech (respektive okresech) České republiky neodráží přesně skutečný stav. Někteří cizinci jsou přihlášení k pobytu jinde než bydlí. To platí zejména pro cizí podnikatele. Cizinci s povolením k zaměstnání jsou vázáni na místo výkonu práce více, jak bylo zmíněno v úvodu.

Většina (44 %) cizinců byla na konci roku 1999, stejně jako v uplynulých letech, přihlášena k pobytu v regionu Praha a Střední Čechy. Nejméně cizinců s povolením k pobytu bylo evidováno v regionu Střední Morava.

Vývoj počtu cizinců s povolením k pobytu neprobíhal v průběhu let ve všech regionech rovnoměrně. Počet cizinců přihlášených k pobytu v regionu Praha přes určité výkyvy celkově poklesl (z 31 % na konci roku 1996 na 28 % na konci roku 1999). V regionech Střední Čechy a Severozápad se počet cizinců přihlášených k pobytu v průběhu let 1996-1999 zvýšil, v ostatních regionech se stabilizoval s výjimkou Ostravska, kde došlo ke snížení počtu cizinců s povolením k pobytu.

### **2.1.1. Cizinci s povolením k dlouhodobému pobytu v regionech ČR**

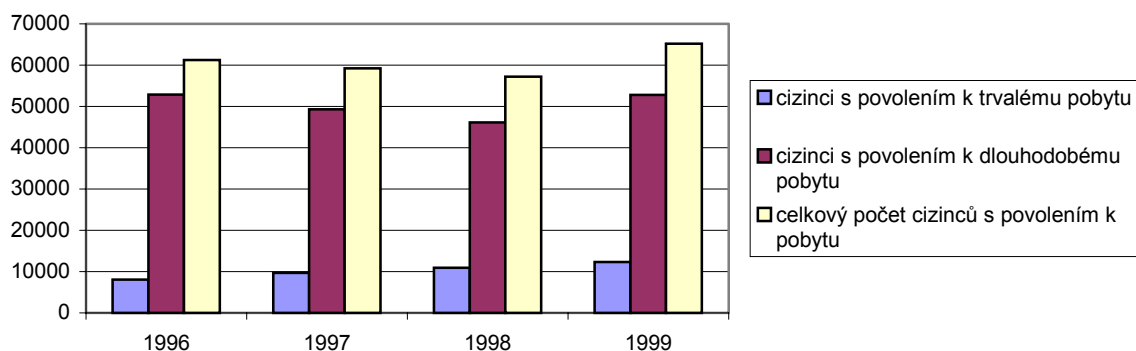
V regionech Praha, Střední Čechy a Severozápad v rozmezí posledních dvou let počet cizinců s povolením k dlouhodobému pobytu rostl, v ostatních regionech byl stabilizovaný anebo již klesal.



Počet cizinců s povolením k dlouhodobému pobytu vzrostl zejména v regionu Střední Čechy (o více než 10 000 osob v období let 1996 - 1999). Méně výrazný růst zaznamenaly regiony Severozápad, Jihovýchod a Jihozápad.

V regionech Severovýchod, Střední Morava a Ostravsko se počet cizinců s dlouhodobým pobytem snížil. Nejzřetelnější pokles zaznamenal region Ostravsko, kde byl na konci roku 1999 počet cizinců s povolením k dlouhodobému a trvalému pobytu téměř vyrovnaný. Příčinou poklesu počtu cizinců s povolením k dlouhodobému pobytu v určitých regionech je nepříznivá situace na trhu práce.

**GRAF 6 VÝVOJ POČTU CIZINCŮ S POVOLENÍM K POBYTU V PRAZE (K 31.12)**

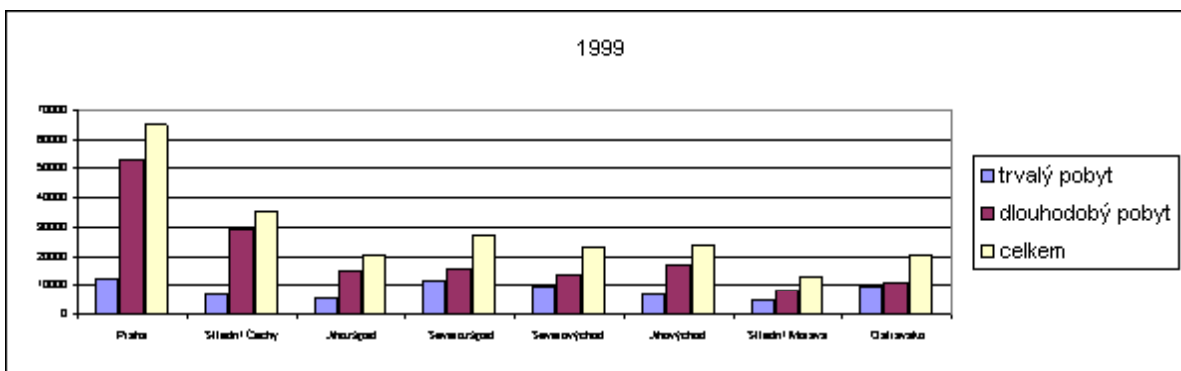
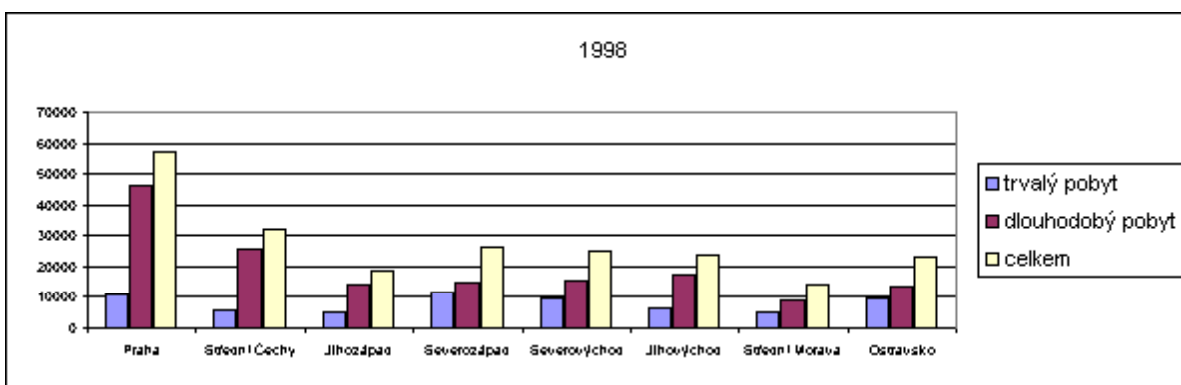
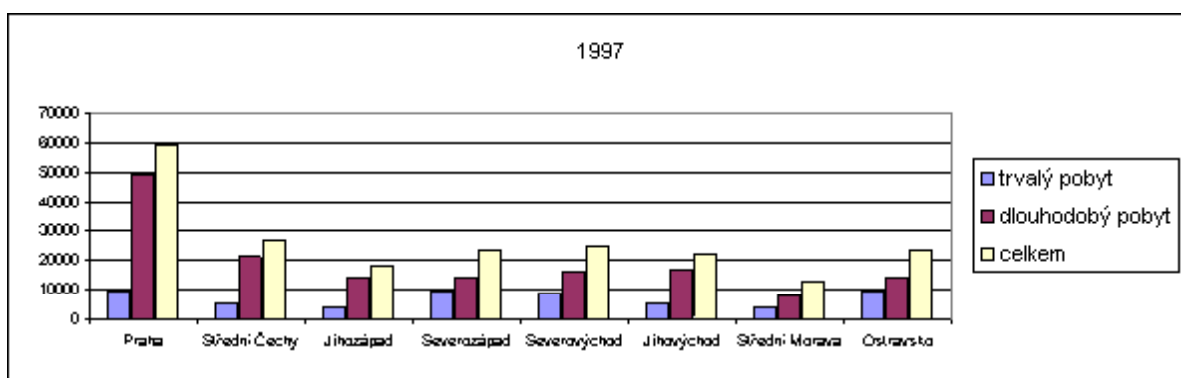
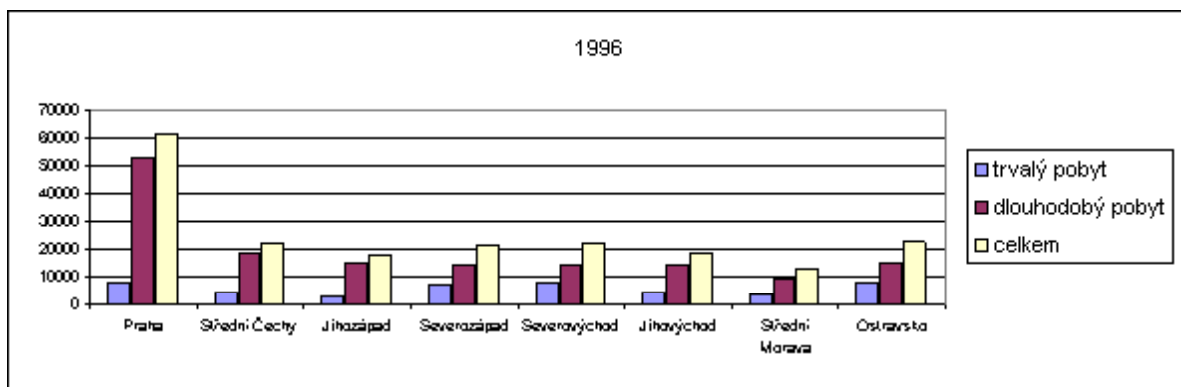


### 2.1.2. Cizinci s povolením k trvalému pobytu v regionech ČR

V období let 1996 – 1999 zaznamenaly všechny regiony České republiky zvýšení počtu cizinců s povolením k trvalému pobytu, přičemž relativně nejvyšší nárůst byl na konci roku 1999 zjištěn v regionech: Praha, Severozápad, Ostravsko a Severovýchod.

Zvýšený zájem cizinců o usídlení je důsledkem restriktivních opatření přijímaných po roce 1996 ke snížení počtu cizinců s povolením k zaměstnání. Cizinci s povolením k trvalému pobytu mají stejný přístup na trh práce jako občané České republiky, nepotřebují povolení k zaměstnání a mohou využívat bez omezení veškerých služeb úřadů práce včetně možnosti rekvalifikací a účasti na programech aktivní politiky zaměstnanosti.

**GRAF 7 CIZINCI S POVOLENÍM K POBYTU V REGIONECH ČR V LETECH 1996-1999**



Cizinci s povolením k trvalému pobytu, kteří v České republice podnikají, mají stejný přístup jako občané ke všem programům podporujícím rozvoj malého a středního podnikání.

Povolení k trvalému pobytu usnadňuje cizincům pobyt v zemi i jiným způsobem. Vyřizování různých administrativních úkonů je snazší. Mimoto mají cizinci pobytem delším než 1 rok přístup k sociálním programům a dávkám.

Migrace cizinců směřují především do velkých průmyslových měst a jejich spádových oblastí. V průběhu času dochází k určitým změnám v celkovém počtu i struktuře povolení k pobytu vydaných cizincům i ve všech okresech České republiky.

Nejvíce cizinců s povolením k pobytu bylo na konci roku 1999 registrováno v Praze (65 000), Brně (9 000), Ostravě (7 600), Karviné (6 400), Mladé Boleslavi (6 000), okrese Praha-východ (5 500) a Kladně (5 200)<sup>8</sup>.

V okresech Praha-východ a Praha-západ, které tvoří nejvýznamnější spádovou oblast pracovních migrací do Prahy, se počet cizinců s povolením k pobytu zvyšoval, zatímco v okrese Praha se spíše stabilizoval. Kapacita bydlení v Praze se zřejmě vyčerpala a cizinci hledají ubytování mimo hlavní město.

Trvalé a dočasné migrace v Praze nemají stejný průběh. Zatímco počet cizinců s trvalým pobytem zde trvale stoupá, počet cizinců s dlouhodobým pobytem v Praze se snižuje, což se promítá do celkového poklesu počtu cizinců s povolením k pobytu vzhledem k tomu, že Praha je místem jejich nejvyšší koncentrace. Podobný vývoj probíhá i v jiných okresech.

V okrese Mladá Boleslav celkový počet cizinců přihlášených k pobytu od konce roku 1998 do konce roku 1999 poklesl v důsledku snížení počtu cizinců s dlouhodobým pobytem. Příčinou je patrně nasycenost místního trhu práce cizí pracovní silou. Počet cizinců s povolením k trvalému pobytu, kterých je podstatně méně, se v tomto okrese trvale zvyšuje.

Relativně nejvyšší růst počtu cizinců s povolením k pobytu zaznamenaly v období let 1996-1999 okresy Chrudim, Kladno, Rokycany, Mělník, Teplice,

---

<sup>8</sup> Uvedená čísla jsou zaokrouhlená.

Kolín a Benešov, kde se jejich počet téměř ztrojnásobil či zdvojnásobil. Naopak, v okresech Most, Karviná, Pardubice, České Budějovice, Tábor, Rychnov nad Kněžnou, Olomouc, Ostrava, Frýdek-Místek, Litoměřice, Jičín se počet cizinců oproti roku 1996 snížil.

### **2.3. Cizinci s povolením k pobytu podle zemí původu**

Spektrum zdrojových států imigrace do České republiky je široké. V současné době mají povolení k pobytu v ČR cizinci ze 180 zemí. Nejpočetnější komunity cizinců tvořili na konci roku 1999 Ukrajinci (65 883), Slováci (40 362), Vietnamci (24 824), Poláci (18 278) a Rusové (16 906). Tyto komunity již nerostou takovým tempem, jako tomu bylo v uplynulých deseti letech. Zvyšuje se ale počet povolení k pobytu cizinců, kteří se v minulosti vyskytovali v ČR zcela ojediněle anebo vůbec.

Česká republika se stává cílovou zemí zejména pro cizince ze zemí bývalého „socialistického tábora“, kteří se podílejí na počtu cizinců s povolením k pobytu zhruba čtyřmi pětinami. V průběhu doby se zvyšuje zejména relativní zastoupení cizinců z východoevropských zemí, a to těch, o jejichž přičlenění k EU se prozatím neuvažuje.

Podrobnější analýza počtu cizinců s povolením k pobytu podle zemí původu ukazuje na zcela odlišný vývoj mezi zeměmi, které se ucházejí o členství v EU a ostatními zeměmi bývalého východního bloku. Zatímco počet cizinců z kandidátských zemí ze střední a východní Evropy relativně poklesl ze 44 % na konci roku 1994 na 29 % na konci roku 1999 (přičemž podíl cizinců s povolením k pobytu z Polska, Maďarska a Slovinska, o nichž se uvažuje v první vlně připojení, klesl v tomto období z 20 % na 8 %), podíl cizinců z těch zemí bývalého východního bloku, o jejichž přičlenění k EU se neuvažuje se v uvedeném období zvýšil z 38 % na 58 %.

Zvláštní postavení občanů Slovenské republiky (kteří mají měkčí pobytový režim a nevztahuje se na ně řada restriktivních opatření přijatých vůči jiným cizincům bývalého socialistického bloku) se neodráží ve zvýšené migraci ze Slovenské republiky, i když je i nadále nejvýznamnější zdrojovou zemí trvalého přesídlení.

Počet občanů Slovenské republiky s povolením k pobytu vzrostl od konce roku 1994 ze 17 000 na 40 000 osob. V roce 1997 počet slovenských občanů s povolením k pobytu v ČR kulminoval a od této doby se postupně snižuje. Určitý vliv hrají změny státního občanství některých bývalých slovenských občanů.<sup>9</sup> Ti nadále nefigurují ve statistikách cizinců s povolením k pobytu.

Počet cizinců z dalších významných zdrojových zemí imigrace se zvýšil od konce roku 1994 do konce roku 1999 výrazněji v případě občanů Ruska (a to ze 4 387 na 16 906 osob, index 4,68<sup>10</sup>), Ukrajiny (z 2 120 na 65 883 osob, index 4,63), Vietnamu (z 14 213 na 24 824 osob, index 2,58). Počet občanů Polska, které patří historicky mezi důležité zdrojové země imigrace do ČR, v tomto období klesl z 23 053 na 18 278 osob (index 0,91).

V průběhu let 1994 a 1999 byl zaznamenán nejvyšší relativní nárůst počtu povolení k pobytu vydaných občanům Kazachstánu (index 79,58<sup>11</sup>, jejichž počet vzrostl ze 76 na 2 467), Moldávie (index 30,61, vzestup ze 176 na 2 939 osob), Běloruska (index 25,6, vzestup ze 400 na 3 943 osob).

Absolutní počet občanů členských zemí EU s povolením k pobytu v ČR většinou v období let 1994 -1999 mírně stoupal. Od konce roku 1994 do konce roku 1999 se počet občanů EU s povolením k pobytu v ČR zvýšil z 12 526 na 15 922. Relativní podíl cizinců členských zemí EU na celkovém počtu cizinců s povolením k pobytu v ČR však v uvedeném období klesl z 12 % na 7 %.

Rychlejším tempem se zvyšoval počet občanů členských zemí EU, kterých bylo v roce 1994 velmi málo. Naopak, počet občanů EU větších národnostních skupin se spíše stabilizoval. Počet občanů Řecka, se v období let 1994 - 1999 snížil o jednu třetinu (index 0,56, pokles z 1 569 osob na 1 068 osob).

Největší relativní nárůst byl zaznamenán u povolení k pobytu vydaných občanům Lucemburska ( index 1,83), jejichž absolutní počet je doposud velmi malý. Dále následovaly v tomto pořadí: Nizozemí (index 1,81), Finsko (index

---

<sup>9</sup> Zájem o změnu občanství bývá vyvolán zejména tím, že usnadňuje každodenní život a vyřizování řady důležitých administrativních úkonů a umožňuje dostupnost důležitých práv vyhrazených občanům státu.

<sup>10</sup> Výše indexu vypovídá o relativním zvýšení počtu cizinců ve srovnání let 1994 a 1999.

<sup>11</sup> Index vypovídá o násobku počtu osob s povolením k pobytu ve srovnání let 1999/1994.

1,72), Norsko (index 1,69), Švédsko (index 1,64), Francie (index 1,61), Belgie (index 1,55), Německo (index 1,46), Dánsko (index 1,44), Portugalsko (index 1,43), Itálie (index 1,32), Velká Británie (index 1,26), Rakousko (index 1,22), Španělsko (index 1,20).

Významnější roli v migracích z ekonomicky vyspělých států hrály kromě zemí EU i občané USA a Kanady. Počet vystavených povolení k pobytu v ČR pro občany těchto zemí mírně stoupal. V období let 1994 -1999 se zvýšil počet občanů Kanady ze 69 na 413 (index 1,15), počet občanů USA vzrostl z 1 234 na 3 801 (index 1,09).

### **2.3.1. Cizinci s povolením k trvalému pobytu podle zemí původu**

Česká republika se stala po roce 1990 atraktivní cílovou zemí pro trvalé přesídlení určitých kategorií cizinců. Změny ve struktuře cizinců usídlených v ČR budou měnit národnostní skladbu obyvatelstva České republiky a povedou patrně ke změnám v dosavadní národnostní struktuře obyvatel České republiky a ke vzniku nových národnostních menšin.

Počet občanů Slovenské republiky s povolením k trvalému pobytu v ČR vzrostl od konce roku 1994 z 2 960 na 13 018 na konci roku 1999. V těchto změnách hrálo nejvýznamnější roli rozdělení bývalého společného státu.<sup>12</sup>

Počet občanů Ukrajiny s povolením k trvalému pobytu v ČR se ve stejném období zvýšil z 1 563 na 7 790. V tomto případě hrají pravděpodobně roli řetězové migrace, které vznikly v důsledku státem organizované přesídlovací akce pro občany Ukrajiny českého původu, kteří byli postiženi černobylskou jadernou havárií.

Počet Vietnamců s povolením k trvalému pobytu v ČR vzrostl v letech 1994 – 1999 z 1 083 na 7 594 osob.

---

<sup>12</sup> Motivem zájmu slovenských občanů o získání povolení k trvalému pobytu bylo nejspíše usnadnění přístupu na trh práce a k sociálním dávkám, které nejsou pro občany s dlouhodobým pobytem dostupné (mají možnost vyhledávat zaměstnání prostřednictvím úřadu práce, mají stejný přístup k programům aktivní politiky zaměstnanosti, rekvalifikačním programům, ale i podnikatelským programům, mohou žádat o finanční podporu svých podnikatelských aktivit. Po uplynutí doby jednoho roku mají stejný přístup k sociálním příjmům jako občané ČR).

Od roku 1994 výrazně vzrostl počet povolení k trvalému pobytu vydaných občanům Kazachstánu (index 57,18), Moldavska (index 20,22), Kirgizstánu (index 20,00), Bosny a Hercegoviny (index 18,83), Arménie (index 10,09), Uzbekistánu (index 10,00), Ghany (index 9,50), Gruzie (index 8,59), Běloruska (index 7,07), Vietnamu (index 7,34), Pákistánu (index 7,33) a Thajska (index 6,00), jejichž počet byl zpočátku téměř zanedbatelný. Naopak, mírně klesl počet občanů Polska s povolením k trvalému pobytu v ČR z 11 910 na 11 597, Řecka z 1 569 na 787, Bulharska z 2 632 na 2 331 osob. Podrobné údaje o vývoji počtu povolení k pobytu cizinců obsahuje tabulka 6 v příloze I.

### **2.3.2. Cizinci s povolením k dlouhodobému pobytu podle zemí původu**

Vývoj povolení k dlouhodobému pobytu cizinců probíhal z hlediska zemí původu odlišně. Ve srovnání let 1999 a 1994 se zvýšil výrazně počet povolení k dlouhodobému pobytu vystavených občanům: Kazachstánu (index 134,33), Běloruska (index 37,12), Moldavska (index 31,69), Turkmenistánu (index 9,00), Ruska (index 7,15) a Ukrajiny (index 4,59). Tyto národnostní skupiny projevují zvýšený zájem o přístup na trh práce České republiky, ať již formou zaměstnání či podnikání.

Počet Vietnamců s dlouhodobým pobytem se tak výrazně nezvýšil (index 1,97). Z bližší analýzy dat vyplývá, že určitá část Vietnamců již nepodniká přímo v České republice, ale provozují podnikatelské aktivity ze zahraničí. O tom svědčí vyšší počet registrovaných podnikatelů této národnosti než je vystavených povolení k dlouhodobému pobytu v ČR. Komunita Vietnamců zjevně směřuje k usídlení, tj. získání trvalého pobytu v ČR, anebo naturalizaci (občanství České republiky).

### **2.4. Cizinci s povolením k dlouhodobému pobytu v ČR podle některých sledovaných sociálních a demografických ukazatelů**

Sociální a demografická struktura cizinců s povolením k dlouhodobému pobytu v ČR se v průběhu let výrazně změnila. Přestože nejsou k dispozici podrobná data<sup>13</sup>, lze alespoň rámcově popsat hlavní trendy.

---

<sup>13</sup> Data cizinecké a pohraniční policie poskytují obraz o sociální a demografické struktuře cizinců, kterým bylo vydáno v roce 1999 povolení k dlouhodobému pobytu.

K nejvýraznějšímu posunu došlo v účelu poskytování nových povolení k dlouhodobému pobytu cizincům v České republice. Podíl povolení vydaných za účelem zaměstnání poklesl v roce 1999 ve srovnání s rokem 1995 o 46 % a naopak o 37 % vzrostl podíl povolení vydaných za účelem podnikání. Více než polovina cizinců získala v roce 1999 povolení k dlouhodobému pobytu právě za účelem podnikání.

**T a b u l k a 1 Nově vydaná povolení k dlouhodobému pobytu v ČR podle účelu**

rok/účel pobytu	1995		1999		rozdíl 1999-1995
	počet	podíl %	počet	podíl %	
zaměstnání	58 582	77,60 %	26 791	31,65 %	- 31 791
studium	1 713	2,27 %	2 921	3,45 %	+ 1 208
podnikání	12 447	16,49 %	45 526	53,78 %	+ 33 079
ostatní	2 751	3,64 %	9 407	11,11 %	+ 6 656
celkem	75 493	100,00 %	84 645	100,00 %	+ 9 152

Zdroj: Ředitelství služby cizinecké a pohraniční policie MV ČR, výpočet VÚPSV Horáková

V průběhu let se výrazně změnily proporce v profesní struktuře cizinců. Zatímco v roce 1995 bylo vydáno 48 % povolení k dlouhodobému pobytu za účelem práce v dělnickém povolání, v roce 1999 jejich podíl klesl na 35 %. Naopak se zvýšil podíl zastoupení cizinců v profesích, k jejichž výkonu je třeba středoškolské či vysokoškolské vzdělání (v obou případech o 4 %).

Ve srovnání s rokem 1995 se v roce 1999 zvýšil počet žen, jimž bylo vydáno povolení k dlouhodobému pobytu (viz tabulka 1 str. 11). Přesto více než dvě třetiny nových povolení k pobytu v roce 1999 byly vydány mužům.



**T a b u l k a 2 Nově vydaná povolení k dlouhodobému pobytu v ČR podle profese**

rok/povolání	nově vydaná povolení k pobytu v roce 1995		nově vydaná povolení k pobytu v roce 1999		rozdíl 1999-1995
dělnická povolání	36 388	48,20 %	29 844	35,26 %	- 6 544
středoškolská povolání	30 050	39,81 %	37 373	44,15 %	+ 7 323
vysokoškolská povolání	7 916	10,49 %	11 874	14,03 %	+ 3 598
jiné	1 139	1,51 %	5 554	6,56 %	+ 4 415
celkem	75 493	100,00 %	84 645	100,00 %	+ 9 152

Zdroj: Ředitelství služby cizinecké a pohraniční policie MV ČR, výpočet VÚPSV Horáková

**T a b u l k a 3 Nově vydaná povolení k dlouhodobému pobytu v ČR podle pohlaví**

rok/pohlaví	nově vydaná povolení k pobytu v roce 1995		nově vydaná povolení k pobytu v roce 1999		rozdíl 1999-1995
muži	59 503	78,82 %	58 278	68,85 %	- 1225
ženy	15 990	21,18 %	26 367	31,15 %	+ 10 377
celkem	75 493	100,00 %	84 654	100,00 %	+ 9 152

Zdroj: Ředitelství služby cizinecké a pohraniční policie MV ČR, výpočet VÚPSV Horáková

Lze konstatovat, že se jedná především o muže v produktivním věku. Věk cizinců se e více než osmdesáti procentech pohybuje mezi 15-45 lety. Ve srovnání s rokem 1995 se zvýšil o jedno procento podíl starších cizinců ve věku více než 45 let až 60 let (z 11 % na 12 %).

**T a b u l k a 4 Nově vydaná povolení k dlouhodobému pobytu v ČR podle věku**

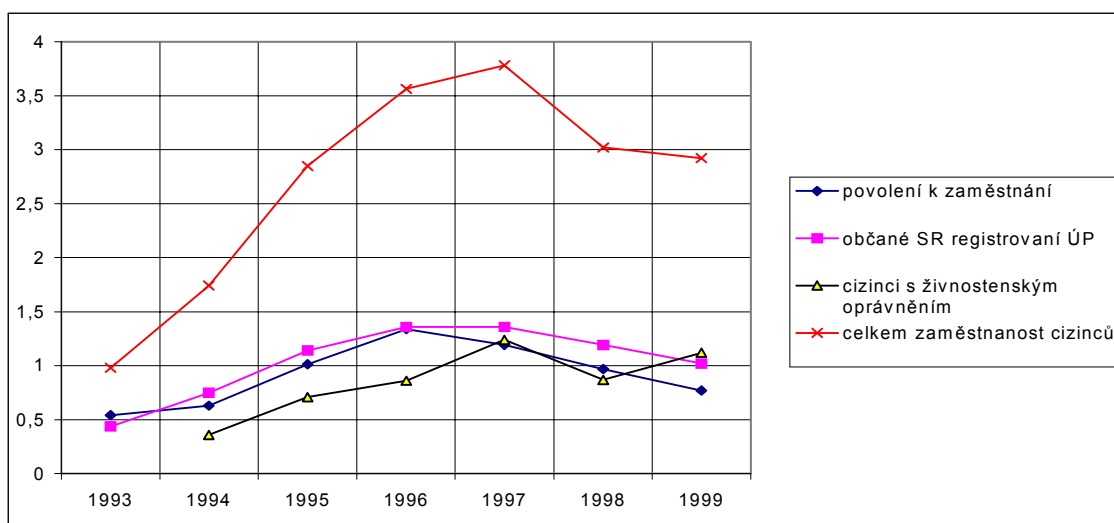
rok/věk	nově vydaná povolení k pobytu v roce 1995		nově vydaná povolení k pobytu v roce 1999		rozdíl 1999-1995
do 15 let	1 164	1,54 %	4 612	5,45 %	+ 3 448
15-45 let	65 795	87,15 %	69 188	81,74 %	+ 3 393
45-60 let	8 084	10,71 %	10 284	12,15 %	+ 2 200
nad 60 let	450	0,60 %	561	0,66 %	+ 111
celkem	75 493	100,00 %	84 645	100,00 %	+ 9 152

Zdroj: Ředitelství služby cizinecké a pohraniční policie MV ČR, výpočet VÚPSV Horáková

### 3. Zaměstnanost cizinců v České republice

Na trhu práce České republiky lze rozlišit odlišné kategorie ekonomicky aktivních cizinců: cizince s povolením k zaměstnání, občany Slovenské republiky registrované územními úřady práce, cizince podnikající na základě živnostenského oprávnění, cizince vykonávající zaměstnání podle zvláštních zákonů (lékaři, lékárníci, advokáti spod.) a cizince zapsané v obchodním rejstříku jako společníci. Kromě legálně zaměstnaných cizinců se na trhu práce pohybují i neregulérně zaměstnávaní a podnikající cizinci, které lze stěží kvantifikovat. V současné době existují spolehlivá data o počtu cizinců s povolením k dlouhodobému pobytu zaměstnaných na základě povolení k zaměstnání a podnikajících na základě živnostenského oprávnění

**GRAF 8 PODÍL CIZÍ PRACOVNÍ SÍLY NA PRACOVNÍ SÍLE ČESKÉ REPUBLIKY**



Graf Horáková

Celková zaměstnanost cizinců (jejímž ukazatelem je součet platných povolení k zaměstnání cizinců, počet registrací občanů Slovenské republiky na úřadech práce v ČR a počet evidovaných živnostenských oprávnění cizinců) se ke konci roku 1999 ve srovnání s rokem 1997 snížila. Cizinci se k 31.12.1999 podíleli na celkové disponibilní pracovní síle České republiky necelými třemi procenty, zatímco na konci let 1996 a 1997 podíl přesahoval tři a půl procenta.

Pokles celkové zaměstnanosti cizí pracovní síly spadá zejména na vrub snížení počtu povolení k zaměstnání vystavených cizincům.

**T a b u l k a 5 Podíl cizí pracovní síly na pracovní síle v ČR (stav k 31.12)**

rok	platná povolení k zaměstnání cizinců	podíl cizinců s povolením k zaměstnání na pracovní síle ČR v %	občané SR registrovaní úřady práce	podíl občanů SR registrovaných ÚP na pracovní síle ČR v %	živnostenská oprávnění cizinců	podíl cizinců s živnostenským oprávněním na pracovní síle ČR v %	celková zaměstnanost cizinců v ČR	podíl cizí pracovní síly na pracovní síle ČR v %	pracovní síla v ČR*
1993	28 281	0,54	23 367	0,44	*	*	51 649	0,98	5 266 655
1994	32 871	0,63	39 209	0,75	18 650	0,36	90 731	1,74	5 217 329
1995	52 536	1,01	59 323	1,14	36 996	0,71	148 857	2,85	5 220 095
1996	71 002	1,34	72 244	1,36	45 499	0,86	188 748	3,56	5 296 592
1997	61 044	1,19	69 723	1,36	63 529	1,24	194 299	3,78	5 138 708
1998	49 927	0,97	61 320	1,19	44 962	0,87	156 209	3,02	5 170 024
1999	40 312	0,77	53 154	1,02	58 386	1,12	151 852	2,92	5 203 422

Zdroj: SSZ MPSV, MPO, ČSÚ, výpočet VÚPSV Horáková

\* Pracovní síla v okrese = zaměstnaní občané okresu + uchazeči o zaměstnání evidovaní úřady práce

\* Údaje o počtu živnostenských oprávnění cizinců za rok 1993 nejsou k dispozici

**T a b u l k a 6 Vývoj zaměstnanosti cizí pracovní síly v letech 1993-1999**

rok	index roční růst/pokles povolení k zaměstnání cizinců	index 99/93 povolení k zaměstnání cizinců	index roční růst/pokles registrace občanů SR	index 99/93 registrace občanů SR	index roční růst/pokles živnostenská oprávnění cizinců	index 99/94 živnostenská oprávnění cizinců	index roční růst/pokles zaměstnanost cizinců celkem	index 99/93 zaměstnanost cizinců celkem
1993	1,00	1,00	1,00	1,00	*	*	1,00	1,00
1994	1,16	1,16	1,68	1,68	1,00	1,00	1,76	1,76
1995	1,60	1,86	1,51	2,54	1,98	1,98	1,64	2,88
1996	1,35	2,51	1,22	3,09	1,23	2,44	1,27	3,65
1997	0,86	2,16	0,97	2,98	1,40	3,41	1,03	3,76
1998	0,82	1,77	0,88	2,62	0,71	2,41	0,80	3,02
1999	0,81	1,43	0,87	2,27	1,30	3,13	0,97	2,94

Zdroj: SSZ MPSV, MPO, ČSÚ, výpočet VÚPSV Horáková

Pracovní síla v okrese = zaměstnaní občané okresu + uchazeči o zaměstnání evidovaní úřady práce, údaje o počtu živnostenských oprávnění cizinců za rok 1993 nejsou k dispozici

Trh práce České republiky reagoval na změněné podmínky. Míra nezaměstnanosti vzrostla na konci roku 1999 na 9,4 %, což bylo o jedno

procento více, nežli ve stejném období předchozího roku. Počet hlášených volných pracovních míst se snížil na 35 117, což bylo o 2 524 méně než na konci roku 1998. Počet evidovaných uchazečů o zaměstnání vzrostl na 487 623 osob. V souladu s tímto vývojem poklesla zaměstnanost cizinců na 151 852 osob na konci roku 1999<sup>14</sup>.

Vývoj různých forem zaměstnanosti cizinců neprobíhal stejně. Celkový obraz, změnil zejména útlum počtu cizinců s povolením k zaměstnání. Na konci roku 1999 se podíleli na pracovní síle ČR necelým jedním procentem, ačkoli v letech 1995-1997 jejich podíl přesahoval jedno procento pracovní síly ČR. Poklesl i podíl občanů Slovenské republiky na pracovní síle. Naopak, podíl cizinců s živnostenským oprávněním na pracovní síle převýšil na konci roku 1999 obě předchozí jmenované kategorie. V celkovém součtu však závislá zaměstnání cizinců nadále převažovala (součet povolení k zaměstnání a registrací občanů SR)<sup>15</sup>.

**T a b u l k a 7 Podíl cizinců na pracovní síle regionů ČR v roce 1999**

region	podíl cizinců s povolením k zaměstnání na pracovní síle regionů v %	podíl slovenských občanů registrovaných ÚP na pracovní síle regionů v %	podíl cizinců s živnostenským oprávněním na pracovní síle regionů v %	podíl celkové zaměstnanosti cizinců na pracovní síle regionů v %
Praha	2,23	2,22	3,32	7,77
Střední Čechy	1,04	0,85	1,06	2,95
Jihozápad	0,51	0,40	1,10	2,01
Severozápad	0,43	0,52	1,55	2,50
Severovýchod	0,79	0,61	0,71	2,10
Jihovýchod	0,57	1,16	0,56	2,30
Střední Morava	0,32	0,90	0,37	1,59
Ostravsko	0,32	1,43	0,54	2,29
celkem ČR	0,77	1,02	1,12	2,92

Zdroj: SSZ MPSV, MPO, výpočet Horáková

<sup>14</sup> Zdroj Statistický zpravodaj č. 12/99, SSZ MPSV

<sup>15</sup> Na konci roku 1999 bylo registrováno celkem 58 386 živnostenských oprávnění cizinců, 53 154 registrací občanů SR na úřadech práce v ČR a 40 312 povolení k zaměstnání cizinců. Uvedené kategorie ekonomických aktivit cizinců se týkají pouze cizinců s povolením k dlouhodobému pobytu v ČR. Cizinci s povolením k trvalému pobytu v ČR nejsou v uvedených statistikách zahrnuti. Jsou ve statistikách započítáni mezi občany ČR, protože mají na trhu práce stejné právní postavení jako občané ČR.

**Tabulka 8 Vývoj podílu cizinců na pracovní síle regionů v letech 1995-1999**

- 1 = povolení k zaměstnání  
 2 = občané SR registrovaní ÚP  
 3 = živnostenská oprávnění cizinců  
 4 = celkem

region	1995				1996				1997				1998				1999			
	podíl na pracovní síle regionu v %				podíl na pracovní síle regionu v %				podíl na pracovní síle regionu v %				podíl na pracovní síle regionu v %				podíl na pracovní síle regionu v %			
	1	2	3	4	1	2	3	4	1	2	3	4	1	2	3	4	1	2	3	4
1	2,97	2,01	2,94	7,92	3,44	2,43	2,62	8,49	2,80	2,23	4,08	9,11	2,64	2,18	2,41	7,24	2,23	2,22	3,22	7,77
2	1,19	1,00	0,55	2,75	1,54	1,15	1,00	3,68	1,64	1,21	1,16	4,01	1,17	1,10	0,76	3,03	1,04	0,85	1,06	2,95
3	0,97	0,85	0,46	2,29	1,50	1,07	0,68	3,25	1,01	0,99	1,00	2,99	0,66	0,64	0,83	2,14	0,51	0,40	1,10	2,01
4	0,84	0,74	0,80	2,38	1,01	0,85	1,18	3,04	0,94	0,73	1,48	3,15	0,65	0,52	1,17	2,34	0,43	0,52	1,55	2,50
5	0,75	0,66	0,29	1,69	1,09	0,82	0,49	2,40	1,04	0,93	0,74	2,71	0,84	0,81	0,52	2,17	0,79	0,61	0,71	2,10
6	0,51	0,99	0,27	1,78	0,88	1,44	0,35	2,67	0,86	1,43	0,57	2,86	0,76	1,35	0,41	2,52	0,57	1,16	0,56	2,30
7	0,38	1,29	0,21	1,88	0,68	1,17	0,32	2,17	0,65	1,24	0,45	2,33	0,49	0,98	0,56	2,03	0,32	0,90	0,37	1,59
8	0,66	1,66	0,36	2,68	0,79	2,06	0,52	3,37	0,69	2,13	0,72	3,54	0,56	1,89	0,50	2,95	0,32	1,43	0,54	2,29
celkem	1,01	1,38	0,71	3,10	1,34	1,36	0,86	3,56	1,19	1,36	1,24	3,78	0,97	1,19	0,87	3,02	0,77	1,02	1,12	2,92

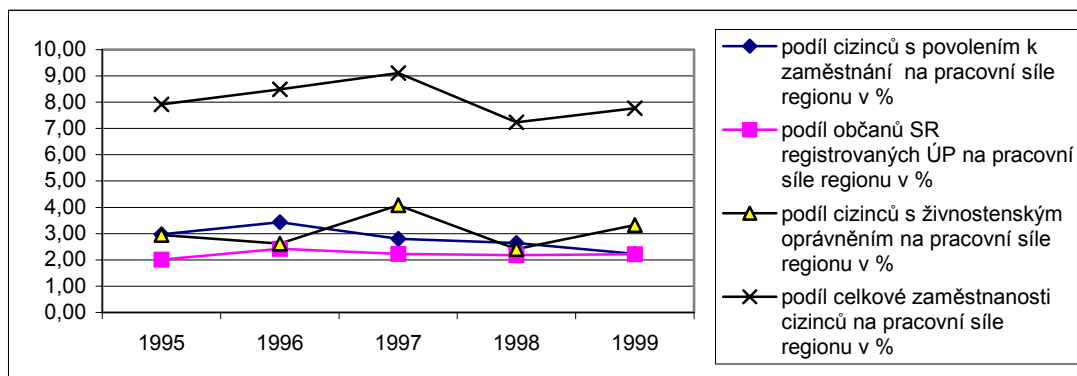
Výpočet Horáková

Legenda:

- |                   |                    |
|-------------------|--------------------|
| 1 – Praha         | 5 – Severovýchod   |
| 2 – Střední Čechy | 6 – Jihovýchod     |
| 3 – Jihozápad     | 7 – Střední Morava |
| 4 – Severozápad   | 8 -- Ostravsko     |



**GRAF 13 PODÍL CIZÍ PRACOVNÍ SÍLY NA PRACOVNÍ SÍLE REGIONU PRAHA**



Graf Horáková

Nejvyšší zaměstnanost cizí pracovní síly byla po celé sledované období v regionu Praha, kde se podíl cizinců na pracovní síle pohyboval okolo osmi procent a v roce 1997 dokonce přesáhl devět procent. Podíl cizinců s povolením k zaměstnání, slovenských občanů i živnostníků z řad cizinců na pracovní síle regionu Praha převyšoval výrazně ostatní regiony.

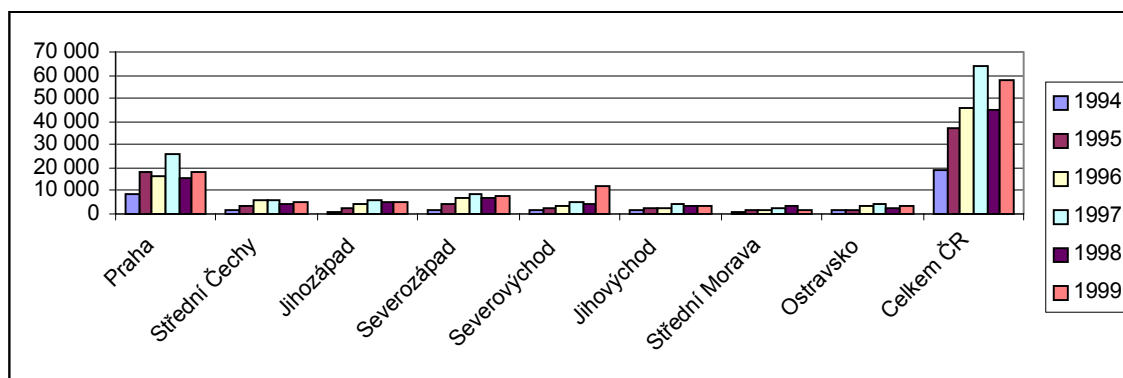
Nejrychlejší rozvoj podnikatelských aktivit cizinců zaznamenal region Praha. Podíl cizinců s živnostenským oprávněním na pracovní síle regionu Praha přesáhl v roce 1997 čtyři procenta, což byla nejvyšší zjištěná hodnota podílu na pracovní síle různých kategorií cizinců vůbec.

Ke konci roku 1999 se podíl všech cizinců na pracovní síle v Praze snížil téměř o jedno procento, živnostníci však tvořili nejvýznamnější část cizí pracovní síly.

Podíl cizinců s povolením k zaměstnání na pracovní síle regionu Praha naopak poklesl z 3,66 % na konci roku 1996 (nejvyšší zaznamenaný podíl této kategorie cizinců na pracovní síle regionu Praha) na 2,22 % na konci roku 1999 (od roku 1995 nejnižší zjištěný podíl této kategorie cizinců na pracovní síle regionu Praha).

Podíl občanů SR registrovaných v regionu Praha byl v období 1995 - 1999 stabilizovaný a přesahoval 2 % podílu na pracovní síle regionu Praha.

**GRAF 14 VÝVOJ POČTU CIZINCŮ S ŽIVNOSTENSKÝM OPRAVNĚNÍM V REGIONU PRAHA**

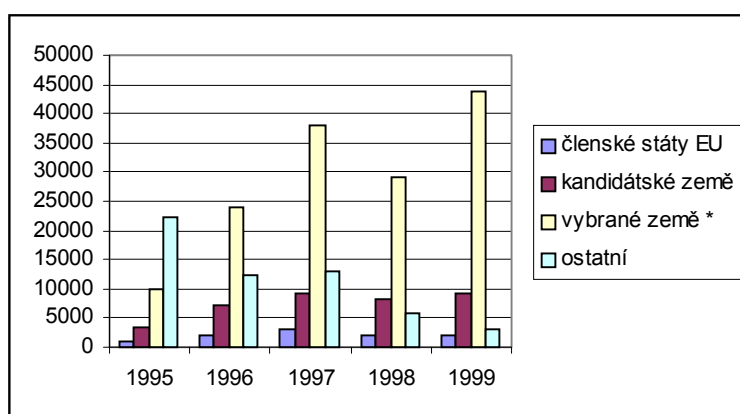


Graf Horáková

### 3.1. Zaměstnanost cizinců podle zemí původu

Zaměstnanost cizinců z různých zemí původu se vyvíjela odlišně. Následující grafy zobrazují odlišný vývoj cizinců z členských zemí EU, kandidátských zemí střední a východní Evropy, které usilují o přičlenění k EU, a z některých dalších vybraných zemí, které dříve patřily do tzv. „socialistického tábora“, ale které nebudou v EU. Tyto vybrané země, jejichž výčet obsahuje tabulka 16 v tabulkové příloze I, se prosazují především v podnikatelské sféře. Nutno podotknout, že mezi ně patří například Vietnam, Ukrajina a Rusko, které se významně podílejí na podnikatelských aktivitách cizinců v ČR.

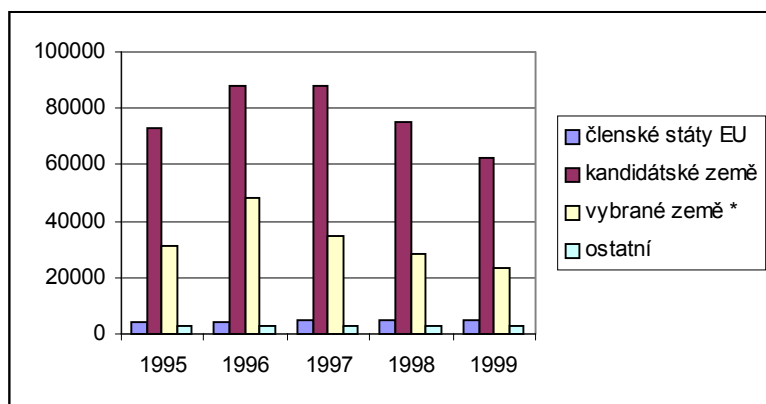
**GRAF 15 VÝVOJ ŽIVNOSTENSKÝCH OPRAVNĚNÍ CIZINCŮ V ČR PŮVODEM ZE ZEMÍ EU, KANDIDÁTSKÝCH ZEMÍ EU A VYBRANÝCH ZEMÍ\***



Poznámka: \*Vybrané země (země bývalého „socialistického tábora“ východní Evropy, o jejichž přičlenění k EU se neuvažuje, a Asie, viz příloha I tabulka 16). Graf Horáková



**GRAF 16 VÝVOJ ZÁVISLÝCH\* ZAMĚSTNÁNÍ CIZINCŮ V ČR PŮVODEM ZE ZEMÍ EU, KANDIDÁTSKÝCH ZEMÍ EU A VYBRANÝCH ZEMÍ\*\***



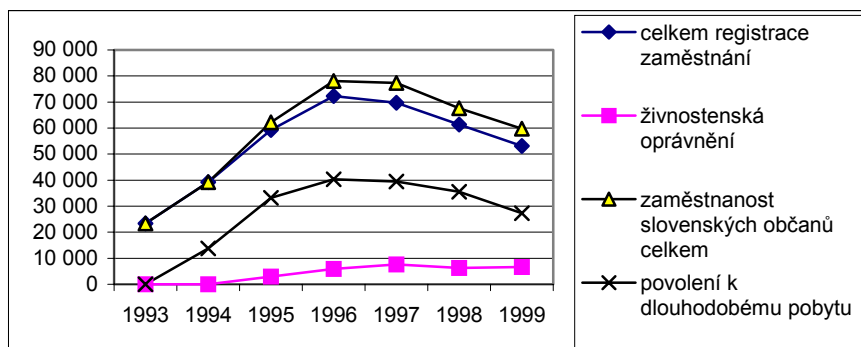
Poznámka: \* Závislá zaměstnanost zahrnují občany SR registrované ÚP a cizince s povolením k zaměstnání. \*\*Vybrané země (země bývalého „socialistického tábora“ východní Evropy o jejichž přiřazení k EU se neuvažuje a Asie, viz příloha I tabulka 16)

Graf Horáková

Graf 16 naopak zřetelně ukazuje na zcela odlišný vývoj závislých zaměstnání cizinců, mezi něž patří cizinci s povolením k zaměstnání v ČR a občané SR registrovaní úřady práce v ČR. Pracovní migrace ze Slovenské republiky ovlivňují celkový obraz vývoje pracovních migrací z kandidátských zemí střední a východní Evropy, které žádají o přiřazení k EU. Připomínáme, že mezi Českou a Slovenskou republikou existuje volný pohyb pracovních sil a počet slovenských pracovníků na trhu práce v ČR není nijak omezován. Klesající podíl cizinců z vybraných zemí, mezi něž patří například Ukrajina, Moldavsko, Bělorusko, Rusko, je výsledkem jednak regulace počtu povolení k zaměstnání pro občany budoucích tzv. „třetích zemí“, jednak přelivu části této regulované pracovní síly do kategorie podnikatelů, jejichž počet není doposud nijak regulován.

Vývoj zaměstnanosti cizinců ze zemí, které patří mezi významné zdrojové země pracovní imigrace, a vývoj povolení k dlouhodobému pobytu cizinců z těchto zemí zobrazuje následující série grafů. Z nich je patrné, že vývoj zaměstnanosti a povolení k dlouhodobému pobytu, které bývá obvykle vydáváno za účelem zaměstnání či podnikání neprobíhá u cizinců z různých zemí původu stejně. Vývojové trendy zaměstnanosti a dlouhodobého pobytu občanů Ukrajiny a Ruska se diametrálně odlišují od ostatních.

## GRAF 17 ZAMĚSTNANOST OBČANŮ SR A POVOLENÍ K DLOUHODOBÉMU POBYTU



Graf Horáková

Závislé zaměstnávání občanů SR registrovaných úřady práce v ČR od konce roku 1996 klesá. Od konce roku 1997 se celkově snížily i podnikatelské aktivity slovenských občanů v České republice.<sup>16</sup> Počet povolení k dlouhodobému pobytu občanů SR je podstatně nižší, než jejich celková zaměstnanost.

**T a b u l k a 9 Zaměstnanost a povolení k pobytu občanů Slovenské republiky**

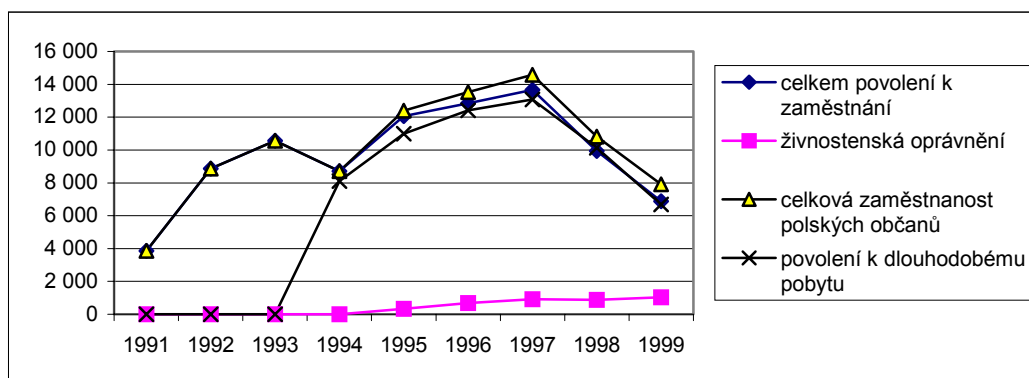
rok	celkem registrace zaměstnání občanů SR v ČR	živnostenská oprávnění	zjištěná zaměstnanost slovenských občanů celkem	povolení k trvalému pobytu	povolení k dlouhodobému pobytu	celkem povolení k pobytu
1993	23 367	*	23 367	*	*	*
1994	39 209	*	39 209	2 960	13 818	16 778
1995	59 323	2 949	62 272	6 540	33 185	39 725
1996	72 244	5 879	78 123	9 921	40 334	50 255
1997	69 723	7 571	77 294	12 689	39 489	52 178
1998	61 320	6 248	67 568	14 127	35 494	49 621
1999	53 154	6 649	59 803	13 018	27 344	40 362

Zdroj: SSZ MPSV, MPO, ŘCCP MV

<sup>16</sup> Zaměstnanost občanů SR převyšuje počet povolení k dlouhodobému pobytu vystavených občanům SR za účelem zaměstnání či podnikání. Určité disproporce vznikají proto, že zaměstnavatelé včas neohlásí skončení zaměstnání slovenských občanů, kteří jsou nadále vedeni v evidenci, ačkoli již v ČR nepracují. Naopak, někdy se stává, že je úřadem práce zaregistrované zaměstnání, ale pracovník nemá vystaveno povolení k dlouhodobému pobytu za účelem zaměstnání. V tomto případě se jedná o formu neregulérního zaměstnávání. Slovenští podnikatelé mohou snadno provozovat podnikání ze zahraničí, prostřednictvím svých zástupců. Volný pohyb osob mezi Českou a Slovenskou republikou usnadňuje zaměstnávání i podnikání slovenských občanů.

Zaměstnanost občanů Polské republiky, kteří v historii bývalé Československé federace tvořili významnou součást pracovní síly, se rychle snižuje.

**GRAF 18 ZAMĚŠTNANOST A POVOLENÍ K DLOUHODOBÉMU POBYTU OBČANŮ POLSKA**



Graf Horáková

**T a b u l k a 10 Zaměstnanost a povolení k pobytu občanů Polska**

rok	platná povolení k zaměstnání	živnostenská oprávnění	celková zaměstnanost polských občanů	povolení k trvalému pobytu	povolení k dlouhodobému pobytu	celkem povolení k pobytu v ČR
1991	3 860	*	3 860	*	*	*
1992	8 876	*	8 876	*	*	*
1993	10 559	*	10 559	*	*	*
1994	8 719	*	8 719	11 910	8 111	20 021
1995	12 071	329	12 400	12 071	10 982	23 053
1996	12 843	679	13 522	12 086	12 405	24 491
1997	13 665	909	14 574	11 940	13 079	25 019
1998	9 941	874	10 815	12 034	10 132	22 166
1999	6 880	1 033	7 913	11 598	6 680	18 278

Zdroj: SSZ MPSV, MPO, ŘCCP MV

\*údaj není k dispozici

Na konci roku 1999 poklesla zaměstnanost občanů Polska zhruba o polovinu ve srovnání s rokem 1997, kdy byla nejvyšší. Adekvátně tomu se snížil i počet povolení k dlouhodobému pobytu, počet povolení k trvalému pobytu zůstal stabilizovaný.

Zaměstnávání občanů Polska doznalo určitých strukturálních změn. Z údajů, které jsou dostupné ve Statistických ročenkách trhu práce MPSV,

Statistickém zpravodaji SSZ MPSV a dalších zdrojů MPO a ŘCCP MV<sup>17</sup> lze vyčíst, že se snížil počet polských žen zaměstnaných v ČR, poklesl počet obchodních kontraktů polských a českých firem ve prospěch individuálních povolení k zaměstnání. Snížil se podíl povolení k zaměstnání vydaných pro dělnická povolání a naopak se zvýšil podíl povolení vystavených pro zaměstnání vyžadující vysokoškolské či středoškolské vzdělání. Detailní údaje obsahuje tabulka v příloze II.

V roce 1999 bylo z celkového počtu 2 627 povolení k dlouhodobému pobytu vydaných občanům Polska 91 % vystaveno za účelem zaměstnání a pouze 6 % za účelem podnikání. Závislé zaměstnávání u této kategorie cizinců zcela převládá, na rozdíl od zaměstnanosti cizinců z jiných významných zdrojových zemí pracovní imigrace.

Na rozdíl od předchozích uvedených zemí probíhal vývoj zaměstnanosti a povolení k pobytu Ukrajinců odlišně. Počet vydaných povolení k dlouhodobému pobytu Ukrajinců roste rychleji, než jejich registrované ekonomické aktivity.

V roce 1999 bylo vydáno Ukrajincům celkem 36 098 povolení k dlouhodobému pobytu, z toho 70 % za účelem podnikání, zatímco za účelem zaměstnání pouze 21 %. V roce 1995 bylo vydáno Ukrajincům 20 738 povolení k dlouhodobému pobytu, z toho 96 % za účelem zaměstnání a pouze necelá 3 % za účelem podnikání. Zřetelně se projevuje důsledek redukce počtu povolení k zaměstnání pro Ukrajince, který vedl k přelivu pracovní síly z Ukrajiny do oblasti podnikání.

Celková zaměstnanost Ukrajinců se snížila, zejména v důsledku radikální redukce počtu povolení k zaměstnání. Počet živnostenských oprávnění vydaných občanům Ukrajiny vzrostl, ale tento růst zdaleka neodpovídá zvýšení počtu povolení k pobytu vystavených Ukrajincům.

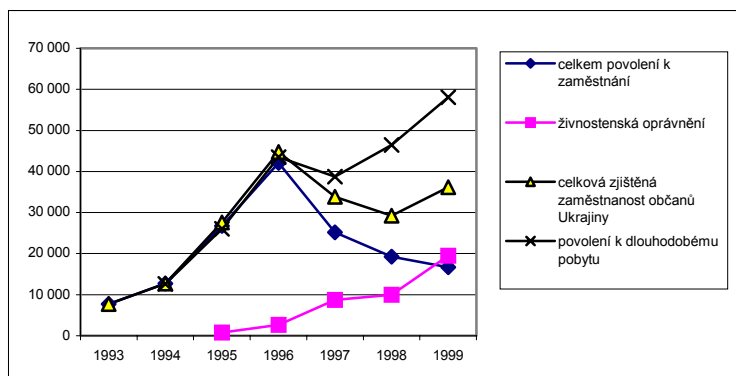
Zaměstnávání občanů Ukrajiny v rámci obchodních kontraktů se snížilo ve prospěch individuálních pracovních smluv, které lze snáze kontrolovat i regulovat.

---

<sup>17</sup> SSZ MPSV (Správa služeb zaměstnanosti ministerstvo práce a sociálních věcí), MPO (ministerstvo průmyslu a obchodu), ŘCCP MV (Ředitelství cizinecké policie ministerstvo vnitra) České republiky.

Povolení k zaměstnání pro dělnická povolání pracovníků Ukrajiny tvoří dlouhodobě více než 95 % ukrajinské pracovní síly, Více než pětina povolení k zaměstnání pro občany Ukrajiny byla v roce 1999 vydána ženám, což představovalo oproti minulým letům mírné zvýšení.

**GRAF 19 ZAMĚSTNANOST A POVOLENÍ K DLOUHODOBÉMU POBYTU UKRAJINCŮ**



Graf Horáková

**T a b u l k a 11 Zaměstnanost a povolení k pobytu občanů Ukrajiny**

rok	celkem povolení k zaměstnání	živnostenská oprávnění	celková zjištěná zaměstnanost občanů Ukrajiny	povolení k trvalému pobytu	povolení k dlouhodobému pobytu	celkem povolení k pobytu v ČR
1991	240	*	240	*	*	*
1992	4 607	*	4 607	*	*	*
1993	7 745	*	7 745	*	*	*
1994	12 682	*	12 682	1 563	12 667	14 230
1995	26 748	809	27 557	2 120	26 038	28 158
1996	42 056	2 670	44 726	2 769	43 534	46 303
1997	25 166	8 696	33 862	4 632	38 770	43 402
1998	19 255	9 942	29 197	6 240	46 444	52 684
1999	16 646	19 521	36 167	7 790	58 093	65 883

Zdroj: SSZ MPSV, MPO, ŘCCP MV

\*údaj není k dispozici

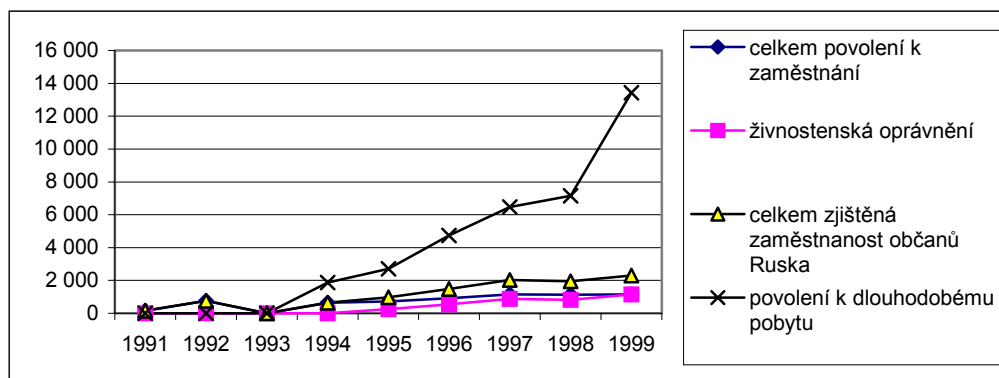
Přestože občané Ruské federace nehrají na trhu práce České republiky tak významnou roli jako Ukrajinci, některé vývojové trendy v zaměstnanosti a povolení k dlouhodobému pobytu jsou obdobné. Počet povolení k dlouhodobému

pobytu roste podstatně rychleji než počet povolení k zaměstnání a živnostenských oprávnění. Tento vývoj signalizuje možnost výskytu neregulárního zaměstnávání či podnikání.

V roce 1999 bylo vydáno občanům Ruské federace celkem 9 935 povolení k dlouhodobému pobytu, z toho 71 % za účelem podnikání a 7 % za účelem zaměstnání. Počet povolení k dlouhodobému pobytu vydaných občanům Ruska se rapidně zvýšil v období od konce roku 1998 do konce roku 1999 (viz graf 20).

Roli zde patrně sehrává, stejně jako v případě Ukrajiny, rychlý nárůst cizinců podnikajících v rámci obchodních společností či společností s ručením omezeným, které jsou v průběhu let sále početnější. Na tomto vývoji je zřetelně znát, že regulace cizí pracovní síly není vždy snadnou záležitostí. Podnikatelské aktivity mají rozličnou podobu, ale jedno mají společné. Nejsou prozatím nijak omezovány ani regulovány. Staly se osvědčenou vstupní branou pro cizince ze zemí, jejichž přístup na trh práce České republiky bude časem obtížnější vzhledem k tomu, že se neuvažuje o jejich vstupu do EU.

**GRAF 20 ZAMĚSTNANOST A POVOLENÍ K DLOUHODOBÉMU POBYTU OBČANŮ RUSKA**



Graf Horáková

## T a b u l k a 12 Zaměstnanost a povolení k pobytu občanů Ruské federace

rok	celkem povolení k zaměstnání	živnostenská oprávnění	celkem zjištěná zaměstnanost občanů Ruska	popvolení k trvalému pobytu	povolení k dlouhodobému pobytu	celkem povolení k pobytu v ČR
1991	153	*	153	*	*	*
1992	766	*	766	*	*	*
1993	0	*	0	*	*	*
1994	639	*	639	1 734	1 877	3 611
1995	726	247	973	1 670	2 717	4 387
1996	925	552	1 477	1 971	4 726	6 697
1997	1 145	873	2 018	2 475	6 463	8 938
1998	1 129	816	1 945	2 874	7 155	10 029
1999	1 151	1 150	2 301	3 486	13 420	16 906

Zdroj: SSZ MPSV, MPO, ŘCCP MV

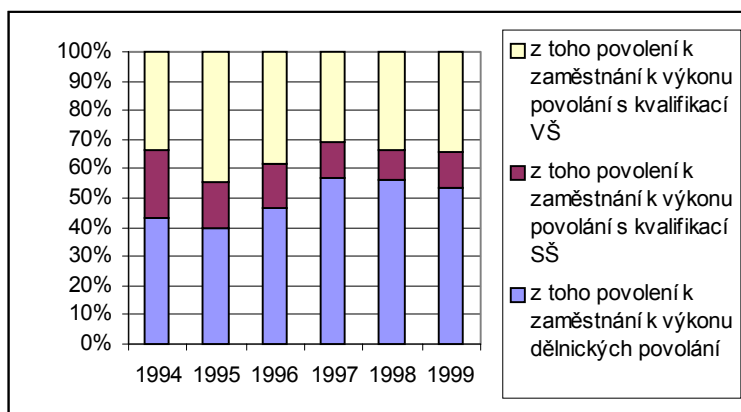
\*údaj není k dispozici

Zaměstnávání v rámci obchodních kontraktů českých a ruských firem nebylo v minulosti obzvlášť rozšířené. Podíl individuálních pracovních povolení zřetelně převládá a v posledních letech se zvyšoval.

Struktura závislých zaměstnaneckých činností občanů Ruska se značně liší od těch, které jsou charakteristické pro pracovní sílu z Ukrajiny. Podíl povolení k zaměstnání pro vysokoškolské a středoškolské profese oproti dělnickým je podstatně vyšší (viz graf 21). Podíl povolení k zaměstnání pro vysokoškolsky kvalifikované profese převyšoval po celé období 30 %. Podíl středoškolských povolání se v průběhu let 1994-1999 relativně snížil. Naopak od konce roku 1994 vzrostl zhruba o 10 % podíl povolení k zaměstnání vydaná za účelem výkonu dělnických povolání. Od konce roku 1997 tvořil více než polovinu vystavených povolení k zaměstnání.

Na rozdíl od Ukrajiny nadále stoupá počet povolení k zaměstnání i počet živnostenských oprávnění vydaných občanům Ruské federace, ale zdaleka ne takovým tempem, jako vystavená povolení k dlouhodobému pobytu. Rychlost, s jakou se některé bývalé socialistické státy orientují na soukromé podnikatelské aktivity, je značná. Otázkou, která přesahuje záběr této zprávy je, jak velký příliv kapitálu a kolik nových pracovních míst v České republice lze v důsledku rozvoje podnikatelských činností těchto zemí očekávat.

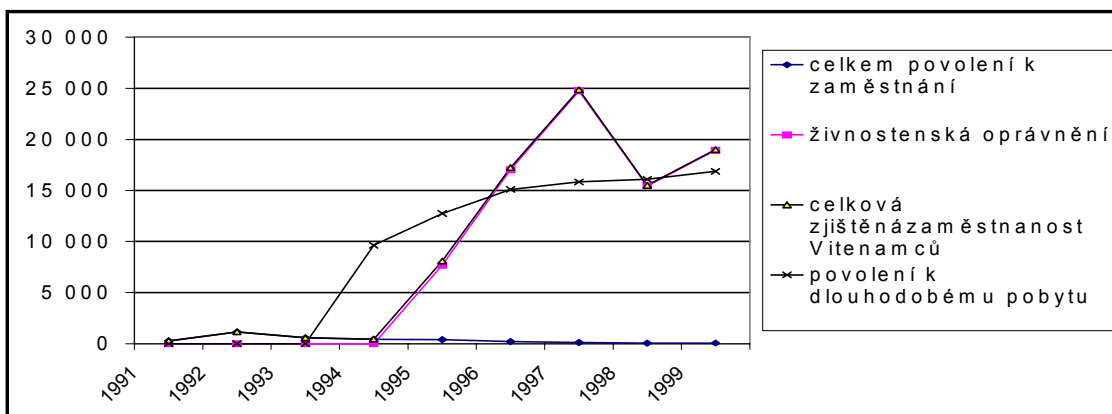
**GRAF 21 POVOLENÍ K ZAMĚŠTNÁNÍ PRO OBČANY RUSKÉ FEDERACE, RELATIVNÍ ZASTOUPENÍ DÉLNICKÝCH, STŘEDOŠKOLSKÝCH A VYSOKOŠKOLSKÝCH PROFESÍ**



Graf Horáková

Poslední významnou zdrojovou zemí pracovních migrací je Vietnam. Obraz získaný porovnáním údajů o zaměstnanosti a dlouhodobém pobytu Vietnamců se zásadně odlišuje od ostatních výše popsanych zdrojových zemí pracovní migrace. Křivka celkové zaměstnanosti Vietnamců se kryje s křivkou povolení k dlouhodobému pobytu. Povolení k zaměstnání vystavená vietnamským občanům nehrají prakticky ve srovnání s jejich podnikatelskými aktivitami roli (viz tabulka 13).

**GRAF 22 ZAMĚŠTNANOST A POVOLENÍ K POBYTU OBČANŮ VIETNAMU**



Graf Horáková



**T a b u l k a 13 Zaměstnanost a povolení k pobytu občanů Vietnamu**

rok	celkem povolení k zaměstnání	živnostenská oprávnění	celková zjištěná zaměstnanost Vietnamců	povolení k trvalému pobytu	povolení k dlouhodobému pobytu	celkem povolení k pobytu v ČR
1991	272	*	272	*	*	*
1992	1 151	*	1 151	*	*	*
1993	584	*	584	*	*	*
1994	431	*	431	1 083	8 550	9 633
1995	399	7 693	8 092	1 469	12 744	14 213
1996	202	17 027	17 229	2 519	15 101	17 620
1997	119	24 744	24 863	5 121	15 829	20 950
1998	50	15 454	15 504	6 785	16 090	22 875
1999	62	18 938	19 000	7 954	16 870	24 824

Zdroj: SSZ MPSV, MPO, ŘCCP MV

\*údaj není k dispozici

Počet nově vydaných povolení k dlouhodobému pobytu pro vietnamské občany se snižuje. Zatímco v roce 1995 bylo vydáno Vietnamcům 5 794 nových povolení k dlouhodobému pobytu, v roce 1999 jich bylo vydáno podstatně méně, 3 674. V roce 1995 bylo 82 % povolení vydáno za účelem podnikání, v roce 1999 77 %. Zaměstnání a studium nejsou častým důvodem k vydání žádosti o povolení k dlouhodobému pobytu Vietnamců. Kategorie „ostatní“ účel je podstatně četnější. V roce 1999 činila téměř pětinu, zatímco v roce 1995 necelou desetinu vydaných povolení k dlouhodobému pobytu. V této kategorii jsou zřejmě zastoupeny důvody jako je sjednocení rodiny.

Vzhledem k tomu, že se na trhu práce České republiky objevují cizinci ze 180 zemí, nelze detailně popsat vývoj zaměstnanosti v každé komunitě cizinců<sup>18</sup>. Nefrekventovanější skupiny cizinců již byly popsány. Nyní zmíníme pouze ty, jejichž vývoj zaměstnanosti je vůči ostatním zemím atypický.

Počet povolení k zaměstnání se v období od konce roku 1995 do konce roku 1999 zvýšil zejména v případě Moldavska, a to ze 180 na 1 438 (index 7,99) a Běloruska z 279 na 1 305 (index 4,68). Počet povolení k zaměstnání z ostatních početně zastoupených zemí se nezvyšoval tak výrazně: např. Bulharsko (index 1,97), Rusko (index 1,59) anebo zůstal přibližně stejný: např. Německo (index

<sup>18</sup> Další podrobné údaje o zaměstnávání cizinců podle zemí původu obsahuje tabulka 18 v příloze I a tabulky v příloze II této zprávy.

1,00) a Rakousko (index 0,97), případně pokles: např. Polsko (index 0,57), Ukrajina (0,62), USA (index 0,80), Velká Británie (index 0,92), Slovensko (index 0,90).

Vyšší index byl zaznamenán u několika zemí, jejichž absolutní počty jsou prozatím nízké, ale ve srovnání s rokem 1995 několikanásobně vzrostly: Korejská lidově demokratická republika (index 8,40), Ekvádor (index 8,0), Libye (index 5,00), Jemen (index 4,33), Nepál (index 4,00).

Živnostenská oprávnění cizinců, zejména z některých zemí, rostla podstatně rychleji než povolení k zaměstnání, i když závislé zaměstnanecké vztahy, tj. zaměstnávání s povolením k zaměstnání nadále převládaly: např. Moldavsko (index 97,33), Bělorusko (index 28,00), Korejská republika (index 8,00), Velká Británie (index 5,86).

U některých zemí svobodné podnikání převládalo a počet podnikatelů se rychle zvyšoval: např. Kazachstán (index 61,40), Ukrajina (24,13), Bulharsko (index 7,41), Rusko (index 6,28), Vietnam (2,46).

Rychlý růst podnikatelů byl patrný i u některých zemí, které patřily v roce 1995 z hlediska podnikání k okrajovým: např. Ghana (index 57,0), Nigerijská federativní republika (index 18,00), Senegal (index 13,00), Pákistán (index 8,80), Alžírsko (index 8,78), Japonsko (index 6,50), Indie (index 6,08), Uzbekistán (index 6,50).

Celková zaměstnanost cizinců z početněji zastoupených zemí vzrostla nejvýrazněji v rozmezí sledovaných let 1995 a 1999 v případě: Moldavska (index 9,45), Kazachstánu (index 7,96), Běloruska (index 5,72), Ruska (index 2,78) a Vietnamu (index 2,46).

### **3.2. Cizí pracovní síla a trh práce v České republice**

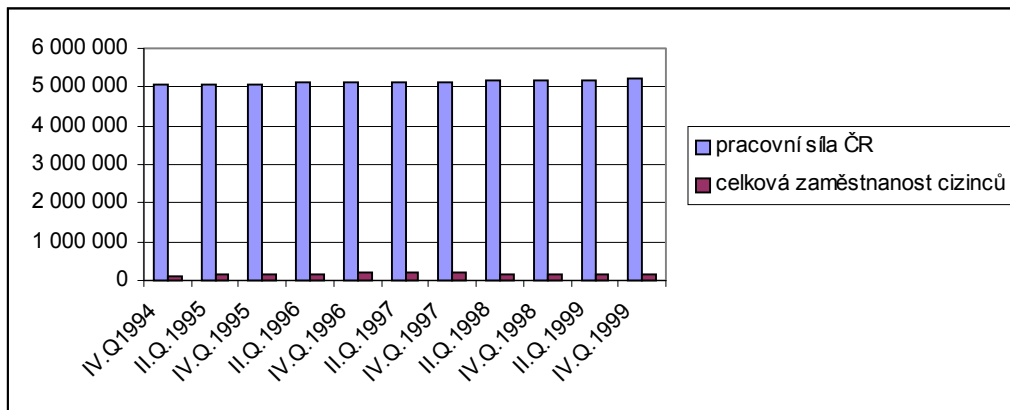
Podíl cizí pracovní síly na celkovém počtu pracovních sil nedosahoval na konci roku 1999 3 %. Celkově se dostal pod úroveň konce roku 1995.<sup>19</sup> Podíl cizinců na pracovní síle od konce roku 1997 klesal a míra nezaměstnanosti v České republice rostla. Pokles cizí pracovní síly byl pomalejší než růst míry

---

<sup>19</sup> V předchozích letech 1996-1999 přesahoval podíl cizí pracovní síly na pracovní síle ČR 3 %.

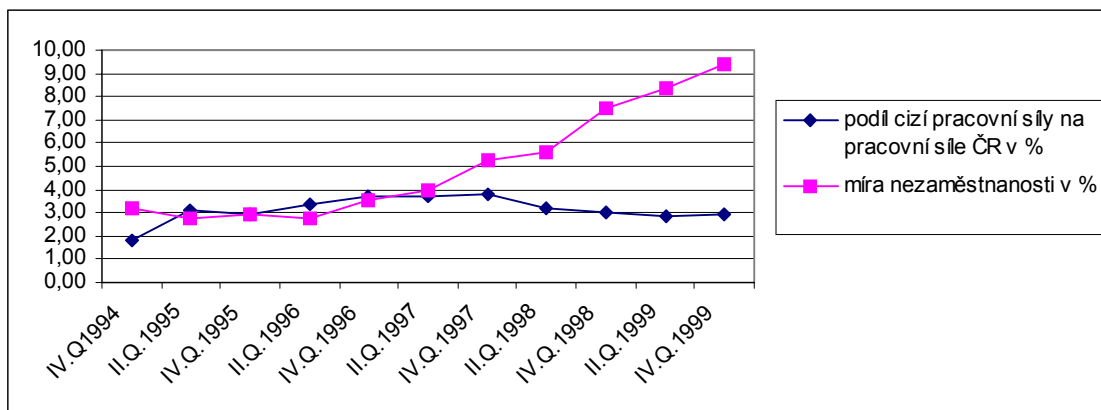
nezaměstnanosti a než pokles počtu volných pracovních míst evidovaných úřady práce.

**GRAF 23 CIZÍ PRACOVNÍ SÍLA A PRACOVNÍ SÍLA V ČESKÉ REPUBLICE**



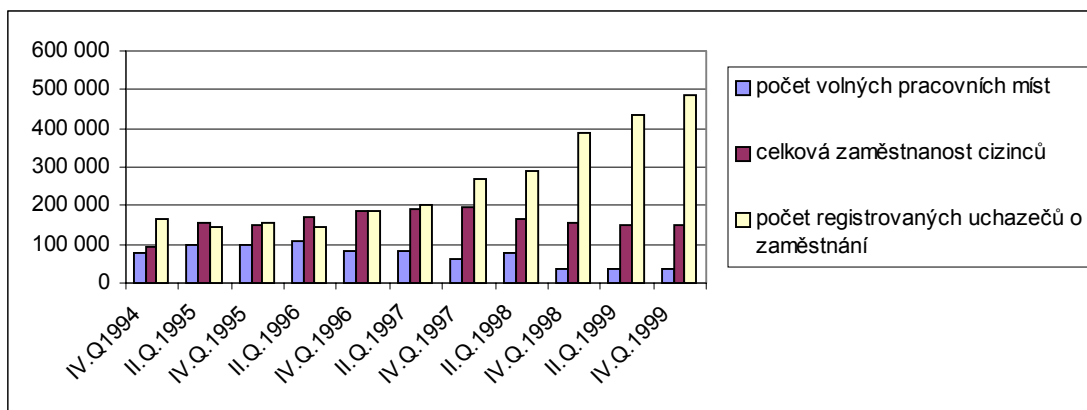
Graf Horáková

**GRAF 24 PODÍL CIZÍ PRACOVNÍ SÍLY NA PRACOVNÍ SÍLE ČR A MÍRA NEZAMĚŠTNOSTI V ČR V PROCENTECH**



Graf Horáková

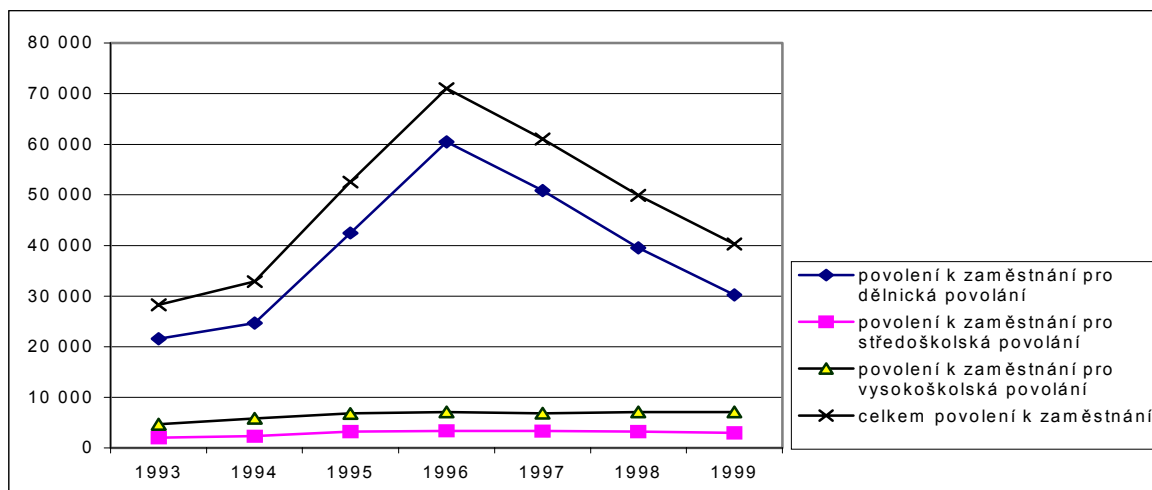
**GRAF 25 VÝVOJ NA TRHU PRÁCE V ČR A ZAMĚSTNANOST CIZINCŮ**



Graf Horáková

Cizinci jsou najímáni zejména zaměstnání dělnického charakteru. Počet povolení k zaměstnání tohoto typu se ale od konce roku 1996 rychle snižuje. Naopak, mírně narůstá počet povolení k zaměstnání pro vysokoškolsky a středoškolsky kvalifikované práce. Počet povolení pro vysokoškolská zaměstnání vzrostl od konce roku 1993 z 4 682 na 7 108 na konci roku 1999.

**GRAF 26 POVOLENÍ K ZAMĚSTNÁNÍ CIZINCŮ PODLE TYPU PROFESE (K 31.12.1999)**



Graf Horáková

V roce 1999 vydalo Ministerstvo vnitra ČR celkem 84 645 nových povolení k dlouhodobému pobytu cizinců v ČR, z toho více než polovinu (45 526) za účelem podnikání a třetinu (26 791) za účelem zaměstnání.

Z celkového počtu 84 645 povolení k dlouhodobému pobytu vystavených v roce 1999 bylo vydáno 44 % za účelem provozování středně odborné profese, 35 % na dělnické profese a nejméně, 14 % na kvalifikovaná duševní povolání označená jako „intelligence“. Cizinci provozují středně odborné profese a povolání zařazená do kategorie „intelligence“ převážně formou soukromého podnikání, jak lze odvodit ze srovnání údajů MPSV a MV. Podle evidence MPSV byly tři čtvrtiny platných povolení k zaměstnání na konci roku 1999 vystaveny na zaměstnání dělnického charakteru.

Celkový obraz o charakteru pracovních činností cizinců svým způsobem dokresluje i výsledky šetření zaměstnávání cizinců, které zabezpečují úřady práce. Při interpretaci dat o cizincích s povolením k zaměstnání shromážděných prostřednictvím úřadů práce je třeba zvážit, že výkazy ÚP nejsou úplné a nelze je považovat za reprezentativní soubor údajů. Zachycují necelou třetinu povolení k zaměstnání vydaných cizincům ke konci 2. a 4. čtvrtletí 1999. Mohou být náhodně zkreslené. Přesto signalizují převis cizí pracovní síly v určitých profesích a odvětvích pracovní činnosti.

Podle výkazů, které zpracovávají úřady práce pro ministerstvo práce a sociálních věcí ČR<sup>20</sup>, bylo ke konci 2. a 4. čtvrtletí 1999 vystaveno 52 % povolení k zaměstnání cizincům v kategorii KZAM<sup>21</sup> řemeslníci a kvalifikovaní výrobci. Podle výsledků VŠPS<sup>22</sup> bylo mezi zaměstnanými občany ČR ve stejném období 2,1 % a mezi nezaměstnanými 3,1 % respektive 3,0 % pracovníků této skupiny (viz tab. 14 str. 37).

Ve sledovaném období získalo 15 % respektive 13 % cizinců povolení k zaměstnání k výkonu pomocných nekvalifikovaných prací, mezi zaměstnanými občany ČR bylo těchto pracovníků 8 % a mezi nezaměstnanými 20 %.

---

<sup>20</sup> Výkazy zpracovávají pro potřeby MPSV nejsou doposud úplné a veškeré údaje nejsou vždy vyplněny. Přesto jsou tyto výkazy cenným zdrojem informací o povaze zaměstnání, která vykonávají cizinci v rámci závislých pracovních poměrů a pro něž potřebují povolení k zaměstnání. Bohužel, doposud nezpracovávají výkazy následující úřady práce: Praha, Mělník, Rakovník, Písek, Cheb, Karlovy Vary, Plzeň, Náchod, Trutnov, Zlín, Znojmo, Bruntál, Frýdek-Místek, Vsetín, Opava, Karviná, Český Krumlov. Zjištěné údaje nejsou reprezentativní za celou ČR. Celkový obraz zkresluje zejména absence údajů za Prahu, která soustřeďuje největší podíl cizí pracovní síly a ve zcela odlišné struktuře od ostatních okresů. V Praze se zejména kumulují vysoce kvalifikované a specializované profese, jak ukazují zprávy ÚP hl. města Prahy.

<sup>21</sup> KZAM (katalog zaměstnání ČSÚ)

<sup>22</sup> Zaměstnanost a nezaměstnanost v České republice, podle výběrového šetření pracovních sil, 4. čtvrtletí 1999, Praha: ČSÚ.

Podíl vedoucích a řídicích pracovníků převyšoval na konci 4. čtvrtletí 1999 o necelé jedno procento podíl nezaměstnaných této kategorie v populaci ČR.<sup>23</sup> Podíl cizinců v kategorii vědečtí a odborní duševní pracovníci (7 %) převýšil podíl této skupiny nezaměstnaných občanů ČR (3 %).

#### T a b u l k a 14 Cizí pracovní síla, zaměstnaní a nezaměstnaní v České republice

povolení k zaměstnání cizinců, zaměstnaní a nezaměstnaní v ČR a podle klasifikace KZAM k poslednímu dni čtvrtletí	podíl povolení k zaměstnání podle výkazů ÚP v ČR		podíl zaměstnaných* v ČR podle VŠPS		podíl nezaměstnaných** v ČR podle VŠPS	
	2.Q 1999	4.Q 1999	2.Q. 1999	4. Q. 1999	2.Q. 1999	4.Q. 1999
zákonodárci, vedoucí a řídicí pracovníci	2,7	3,3	6,7	6,3	2,6	2,4
vědečtí a odborní duševní pracovníci	7,0	6,7	9,9	10,5	3,1	3,0
techničtí, zdravotní a pedagogičtí pracovníci	5,1	5,6	18,1	18,7	10,0	9,9
nižší administrativní pracovníci	0,3	0,3	7,8	7,5	7,7	7,4
provozní pracovníci ve službách a obchodě	1,3	1,1	12,2	12,0	16,9	18,1
kvalifikovaní dělníci v zemědělství a lesnictví	6,0	5,9	2,1	2,1	3,1	3,1
řemeslníci a kvalifikovaní výrobci, zpracovatelé, opraváři	52,2	52,4	21,0	20,8	21,6	21,6
obsluha strojů a zařízení	9,7	12,1	12,8	12,8	14,4	14,3
pomocní nekvalifikovaní pracovníci	15,4	12,6	8,3	8,1	20,3	19,9
osoby bez pracovního zařazení	0,3	-	0,0	-	0,0	-
příslušníci armády	0,0	0,0	1,1	1,2	0,1	0,3
nezjištěno	0,0	0,0	0,0	0,0	0,0	0,0
celkem	100,0	100,0	100,0	100,0	100,0	100,0

Zdroj: Zaměstnávání cizinců, čtvrtletní výkaz MPSV, 2. a 4. čtvrtletí 1999. Ve 2. čtvrtletí nevyplnilo výkaz 18 ÚP, ve 4. čtvrtletí 17 ÚP z celkového počtu 77 ÚP. Výčet viz poznámka pod čarou č. 20. Zaměstnanost a nezaměstnanost v České republice podle výsledků výběrového šetření pracovních sil, 2. a 4. čtvrtletí 1999, Praha: ČSÚ, tabulky 205 a 408.

\* zaměstnaní – osoby starší 15 let, které během referenčního období příslušely mezi „zaměstnance“ nebo „sebezaměstnané“ dle VŠPS.

\*\* nezaměstnaní, dříve pracující (osoby, které si aktivně hledají zaměstnání, nejsou zde zahrnuty osoby, které nepracují déle než 8 let) dle VŠPS.

Zajímavé údaje poskytuje i srovnání zaměstnaných občanů a cizinců podle odvětví a oborů činností. Výkazy úřadů práce nejsou bohužel zcela kompatibilní s údaji ČSÚ shromážděnými při výběrovém šetření pracovních sil,

<sup>23</sup> Klasifikace podle KZAM, používaná při Výběrovém šetření pracovních sil.

ale přesto poskytují základní informace o distribuci cizí pracovní síly v národním hospodářství ČR.

Podle výkazů ÚP byla na konci roku 1999 zaměstnána polovina cizinců, o nichž se úřadům práce podařilo získat informace, v průmyslu, čtvrtina ve stavebnictví a desetina v zemědělství. Distribuce cizinců v uvedených odvětvích národního hospodářství značně převyšuje rozložení zaměstnaných i nezaměstnaných občanů ČR (viz příloha I, tabulka 23). Podle výsledků VŠPS byla na konci roku 1999 třetina zaměstnaných obyvatel ČR zaměstnána v průmyslu, z toho 28 % ve zpracovatelském. Současně byl na konci roku 1999 registrován nejvyšší podíl nezaměstnaných (39 %) právě v průmyslových odvětvích. Ve stavebnictví bylo na konci roku 1999 (podle VŠPS) zaměstnáno 9 % obyvatel, nezaměstnaných bylo 10 % z jejich celkového evidovaného počtu. V zemědělství pracovalo 5 % obyvatel ČR a nezaměstnaných bylo k témuž datu 6 %.

Ačkoli nebyl vývoj zaměstnanosti obyvatel ČR v průmyslových odvětvích v průběhu roku 1999 příznivý, počet povolení k zaměstnání vystavených cizincům na práce v průmyslu se zvýšil od konce 2. čtvrtletí 1999 do konce 4. čtvrtletí 1999 o 5 %. Podíl cizinců s pracovním povolením v odvětví stavebnictví vrostl ve stejném období o 1 %. Naopak, poklesl zájem cizinců o práci v zemědělstvím, a to jak v počtu žádostí o povolení k zaměstnání, tak i v počtu schválených žádostí (o 5 %) (viz příloha I tabulka 22).

Cizí pracovní síla je využívána podnikateli v průmyslu a stavebnictví ke zvýšení jejich konkurenceschopnosti. Substituce cizí pracovní síly nezaměstnanými z řad domácí populace by současné problémy trhu práce v České republice nevyřešila. Příčinou vysoké zaměstnanosti cizinců bývají obvykle jejich nižší mzdové nároky a větší motivace k obsazování málo atraktivních pracovních míst<sup>24</sup>.

---

<sup>24</sup> Existují-li výrazné rozdíly ve výši životní úrovně v zemi původu a ve výši směnného kurzu české koruny vůči měně země původu cizinců a mzda je převedena do země původu, je ekonomický efekt zaměstnání často mnohonásobně vyšší.

### **3.2.1. Trh práce a zaměstnanost cizinců v okresech České republiky**

Podíl cizí pracovní síly na pracovní síle okresu byl na konci roku 1999 nejvyšší v okresech: Praha, Mladá Boleslav, Praha-východ, Cheb, Praha-západ a Ostrava.

Situace na trhu práce v uvedených okresech byla rozdílná. Zatímco v okrese Praha byla vysoký podíl cizí pracovní síly na pracovní síle okresu provázen nízkou mírou nezaměstnanosti, v okresech Ostrava a Cheb byla situace opačná.

V okrese Praha převyšoval počet závislých pracovních činností cizinců více než sedmkrát počet volných pracovních míst. V okresech Praha-východ a Praha-západ byla situace na trhu práce méně napjatá, počet cizinců s pracovním povolením a občanů SR registrovaných ÚP byl pouze dvakrát vyšší, než počet volných pracovních míst. Přitom míra nezaměstnanosti v obou jmenovaných okresech byla nejnižší v celé ČR.

V jediném okrese Cheb převyšoval počet volných pracovních míst počet cizinců zaměstnaných v závislém pracovním poměru. Okres Ostrava se vyznačoval jako jediný vysokým podílem cizinců na pracovní síle okresu při současné vysoké míře nezaměstnanosti a nejvyšším počtem uchazečů o zaměstnání na jedno pracovní místo v ČR. Závislé zaměstnávání cizinců převyšovalo více než sedmnáctkrát počet volných pracovních míst.

Uvedené příklady situace na trhu práce v okresech s nejvyšším podílem cizí pracovní síly na pracovní síle okresu naznačují, že je třeba hledat další faktory vysvětlující souvislosti mezi zaměstnaností cizí a domácí pracovní síly. Pracovní migrace jsou velmi složité a nelze je zjednodušeně vysvětlit pouze nabídkou a poptávkou po pracovní síle jako takové.

V okrese Ostrava byl na konci roku 1999 zjištěn nejvyšší počet zájemců o jedno volné pracovní místo z řad domácích uchazečů o zaměstnání a současně vysoký podíl cizí pracovní síly. Závislá zaměstnání cizinců převládala. Podobná, i když méně napjatá situace na trhu práce byla v Hodoníně. Proč jsou disponibilní pracovní místa nabízená podniky ve jmenovaných okresech obsazena právě cizinci a nikoli domácími uchazeči o zaměstnání, vysvětluje vysoký podíl slovenských občanů registrovaných na trhu práce v Ostravě (3,0 %) a Hodoníně



(2,9 %), který byl na konci roku 1999 nejvyšší ze všech okresů v ČR. Počet slovenských občanů na trhu práce ČR není regulován. Tam, kde existují silné tradice v zaměstnávání slovenských občanů, kde není vzdálenost pracovních příležitostí za hranicí příliš velká a kde existují i další důležité vazby (rodinné, příbuzenské, přátelské) mezi českými a slovenskými občany, vliv slovenské pracovní síly vytváří určité napětí na trhu práce okresu. Nejdůležitější okolností je ale situace na trhu práce v zemi původu a očekávání budoucího vývoje. Poláci rovněž představují tradiční součást pracovní síly, ale jejich počet se na trhu práce v ČR snižuje. Příčinou jsou nejspíše reálné vyhlídky Polska na brzké připojení k EU.

**T a b u l k a 15 Cizí pracovní síla ve vybraných okresech v souvislosti se situací na trhu práce**

okres	podíl cizí pracovní síly* na pracovní síle okresu	podíl závislých** pracovních činností na pracovní síle okresu	míra nezaměstnanosti v okrese	počet uchazečů v okrese na jedno volné pracovní místo	závislá zaměstnání cizinců**/počet volných pracovních míst
Praha	7,8	4,5	3,5	5,8	7,3
Mladá Boleslav	7,6	5,2	4,5	4,3	5,0
Praha-východ	5,3	3,8	2,5	1,2	1,7
Cheb	4,8	1,1	7,3	5,4	0,8
Praha-západ	4,6	2,8	3,1	2,3	2,0
Ostrava	4,5	3,4	15,9	81,8	17,5
Hodonín	3,5	3,1	13,5	31,3	7,1

\* cizí pracovní síla (povolení k zaměstnání, registrace občanů SR úřady práce v ČR a živnostenská oprávnění cizinců)

\*\* závislá zaměstnání (povolení k zaměstnání a registrace občanů SR úřady práce v ČR)

## Z á v ě r

Česká republika v současné době hledá optimální model migrační politiky, který by byl dostatečně pružný, aby reagoval na rychle se měnící migrační situaci. V loňském roce došlo k několika zásadním právním úpravám zákona o vstupu, pobytu a vycestování cizinců, azylového zákona, zákona o zaměstnanosti a živnostenského zákona. Migrační politika ČR se přizpůsobila v mnoha ohledech migračním politikám členských států EU. K některým zákonným úpravám bude přistoupeno až v okamžiku přičlenění ČR k EU. Účinky nově přijatých právních úprav bude možno zhodnotit až analýzou vývoje migrací po 1. lednu 2000.

Tato zpráva referovala o vývoji v uplynulém desetiletí. Upozornila na zvýšené migrační toky ze zemí bývalého „socialistického tábora“ a na více méně stabilizované migrace z členských zemí EU a některých dalších ekonomicky vyspělých zemí. Ukázala na úspěšnost regulace pracovních migrací prostřednictvím institutu pracovních povolení. Současně naznačila možnost neregulovatelného přílivu pracovních sil formou soukromého podnikání. V případě pokračujícího rychlého růstu počtu cizinců zaměstnávajících sebe sama formou soukromého podnikání by bylo vhodné zvážit, zda by institut pracovních povolení neměl být rozšířen i na tuto část cizí pracovní síly. Byla by tak umožněna regulace jejich počtu v závislosti na vývoji trhu práce v ČR.

Cizí podnikatelé, kteří nepřinášejí kapitál a nevytvářejí nová pracovní místa pro domácí zájemce, sice vyplňují mezery na domácím trhu práce, jedná-li se o odborníky a specialisty v oborech, které se teprve rozvíjejí a bez jejichž přínosů se Česká republika ještě neobejde, ale ti, kteří podnikají v řemeslných a dělnických profesích v podstatě přispívají ke vzniku strukturální nezaměstnanosti v určitých profesích některých odvětví národního hospodářství.

Kategorie řemeslníci a kvalifikovaní výrobci tvoří zhruba polovinu cizí pracovní síly zaměstnávané v podnicích se sídlem v ČR na základě povolení k zaměstnání. Kolik cizinců podniká v této skupině nelze ze současných statistik zjistit. Pravděpodobně budou spolu s obchodníky tvořit většinu.

Nezaměstnaní této kategorie z řad domácí populace tvoří více než pětinu z celkového počtu (22 %). Je zřejmé, že tlak cizí pracovní síly vytěsňuje nejen uchazeče o zaměstnání v kategorii nekvalifikovaných a pomocných činností, ale i

kvalifikovaných řemeslníků. Ti dnes tvoří nejpočetnější skupinu nezaměstnaných. Nejsou patrně ochotni přijímat pracovní místa za stejných mzdových podmínek jako cizinci, či podnikat v uvedených činnostech s tak malým ziskem jako cizinci. Jestliže ekonomický přínos cizí pracovní síly nepřevýší náklady spojené se sociálními výdaji nezaměstnané domácí populace, pak je třeba uvažovat o dalších regulačních opatřeních. To se týká profesních skupin domácí populace s nejvyšším převisem poptávky po pracovních místech.

## **ZÁKLADNÍ PRÁVNÍ PŘEDPISY VZTAHUJÍCÍ SE K ZAMĚSTNÁVÁNÍ A PODNIKÁNÍ CIZINCŮ V ČESKÉ REPUBLICE V PLATNÉM ZNĚNÍ**

### **1. Základní právní předpisy řídící zaměstnanost občanů v České republice**

- Zákon č. 1/1991 Sb., o zaměstnanosti ze dne 4. prosince 1990 s účinností od 1. února 1991, ve znění zákona č. 305/1991 Sb., zákona č. 578/1991 Sb., zákona č. 231/1992 Sb., zákona č. 307/1993 Sb., zákona č. 39/1994 Sb., zákona č. 118/1995 Sb., zákona č. 160/1995 Sb., zákona č. 289/1997 Sb., zákona č. 167/1999 Sb. (část),.
- Zákon č. 9/1991 Sb., o zaměstnanosti a působnosti orgánů České republiky na úseku zaměstnanosti, ve znění zákona č. 64/1991 Sb., zákona č. 272/1992 Sb., zákona č. 84/1993 Sb., zákona č. 39/1994 Sb. a zákona č. 74/1994 Sb., zákona č. 160/1995 Sb., zákona č. 167/1999 Sb.
- Zákoník práce č. 65/1965 Sb., ze dne 16. června 1965, s účinností od 1.1.1966, ve znění zákonů č. 88/1968 Sb., č. 153/1969 Sb., č. 100/1970 Sb., č. 20/1975 Sb., č. 72/1982 Sb., č. 111/1984, č. 22/1985 Sb., č. 52/1987 Sb., č. 98/1987 Sb., č. 188/1988 Sb., č. 3/1991 Sb., č. 297/1991 Sb., č. 231/1992 Sb., č. 264/1992 Sb., č. 590/1992 Sb., č. 37/1993 Sb., č. 74/1994 Sb., (úplné znění pod č. 126/1994 Sb.), č. 118/1995 Sb., č. 220/1995 Sb., č. 287/1995 Sb. a č. 138/1996 Sb., zákon č. 167/1999 Sb.
- Nařízení vlády, kterým se provádí zákoník práce 108/1994 Sb., ze dne 11. května 1994, s účinností od 1. června 1994.
- Zákon o mzdě, odměně za pracovní pohotovost a o průměrném výděлку č. 1/1992 Sb. ze dne 10. prosince 1991 (ve znění zákonů č. 590/1992 Sb., č. 10/1993 Sb., č. 37/1993 Sb., č. 74/1994 Sb., č. 118/1995 Sb.).
- Zákon o platu a odměně za pracovní pohotovost v rozpočtových a v některých dalších organizacích a orgánech č. 143/1992 Sb. ze dne 13. března 1992, ve znění zákonů ČNR č. 590/1992 Sb., ČNR 10/1993 Sb., č. 40/1994 Sb., (úplné znění zákona pod č. 118/1995 Sb.
- Zákon České národní rady č. 589/1992 Sb. o pojistném na sociální zabezpečení a příspěvku na státní politiku zaměstnanosti ze dne 20. listopadu 1992 s účinností

od 1. ledna 1993, ve znění zákona ČNR č. 10/1993 Sb. a zákonů č. 160/1993 Sb., č. 307/1993 Sb., č. 42/1994 Sb., č. 241/1994 Sb., č. 59/1995 Sb., č. 118/1995 Sb., č. 149/1995 Sb., č. 160/1995 Sb., (úplné znění pod č. 104/1996 Sb.), č. 113/1997 Sb. a č. 134/1997 Sb., zákona č. 306/1997 Sb.,

- Zákon o veřejném zdravotním pojištění a o změně a doplnění některých souvisejících zákonů č. 48/1997 Sb., ze dne 7. března 1997 ve znění zákonů č. 242/1997 Sb. a č. 2/1998 Sb., s účinností od 1. dubna 1997.
- Zákon č. 592/1992 Sb. o pojistném na všeobecné zdravotní pojištění, ve znění zákona č. 324/1993 Sb., ve znění zákona č. 10/1993 Sb., 15/1993 Sb., 161/1993 Sb., zákona č. 42/1994 Sb., zákona č. 241/1994 Sb. a zákona č. 59/1995 Sb., zákona č. 149/1996 Sb., zákona č. 48/1997 Sb.
- Zákon č. 54/1956 Sb. o nemocenském pojištění zaměstnanců, ze dne 30. listopadu 1956, s účinností od 1. ledna 1957, ve znění zákonů č. 16/1959 Sb., 58/1964, č. 65/1965 Sb., č. 67/1965 Sb., č. 87/1968 Sb., zákona č. 88/1968 Sb., zákonného opatření č. 8/1982 Sb., zákonů č. 73/1982 Sb., č. 148/1983 Sb., č. 109/1984 Sb., č. 51/1987 Sb., zákona č. 110/1990 Sb., č. 180/1990 Sb., č. 306/1991 Sb., č. 582/1991 Sb., č. 235/1992 Sb., č. 550/1991 S., č. 589/1992 Sb., č. 37/1993 Sb., č. 160/1993 Sb., zákona č. 308/1993 Sb., č. 182/1994 Sb., č. 241/1994 Sb., č. 118/1995 Sb., č. 160/1995 Sb., (úplné znění pod č. 103/1996 Sb.) a č. 113/1997 Sb., zákon č. 61/1999 Sb., s přihlédnutím k ústavnímu zákonu č. 4/1993 Sb.
- Zákon č. 88/1968 Sb. ze dne 28. června 1968, s účinností od 1. července 1968, o prodloužení mateřské dovolené, o dávkách v mateřství a o přídavcích na děti z nemocenského pojištění, ve znění zákonů č. 99/1972 Sb., č. 73/1982 Sb., č. 57/1984 Sb., č. 109/1984 Sb., č. 51/1987 Sb., č. 103/1988 Sb., 180/1990 Sb., č. 306/1991 Sb., č. 582/1991 Sb., č. 37/1993 Sb., č. 266/1993 Sb., č. 308/1993 Sb., č. 182/1994 Sb. č. 241/1994 Sb., č. 118/1995 Sb., č. 113/1997 Sb., zákona č. 61/1999 Sb.
- Zákon č. 100/1988 Sb. ze dne 16. června 1988 o sociálním zabezpečení, ve znění zákonů č. 110/1990 Sb., č. 180/1990 Sb., č. 46/1991 Sb., č. 306/1991 Sb., ČNR 482/1991 Sb., č. 578/1991 Sb., ČNR č. 582/1991 Sb., č. 235/1992 Sb., ČNR

č. 589/1992 Sb., ČNR č. 37/1993 Sb., č. 84/1993 Sb., č. 160/1993 Sb., č. 266/1993 Sb., č. 307/1993 Sb., (úplné znění pod č. 140/1994 Sb.), 182/1994 Sb. a zákona č. 241/1994 Sb., č. 118/1995 Sb., č. 160/1995 Sb., č. 133/1997 Sb., zákon č. 91/1998 Sb., zákon č. 155/1998 Sb.

- Zákon č. 155/1995 Sb. o důchodovém pojištění, ze dne 30. června 1995 s účinností od 1. ledna 1996, ve znění zákonů č. 134/1997 Sb., č. 289/1997 Sb., č. 224/1999 Sb., s přihlédnutím k nařízením vlády č. 19/1996 Sb., č. 218/1996 Sb., č. 255/1996 Sb., č. 129/1997 Sb., č. 254/1997 Sb., č. 104/1998 Sb., č. 234/1998 Sb.
- Ústavní zákon č. 23/1991, kterým se uvozuje Listina základních práv a svobod.
- Usnesení předsednictva České národní rady č. 2/1993 Sb. o vyhlášení Listiny základních práv a svobod jako součásti ústavního pořádku České republiky ze dne 16. prosince 1992.
- Zákon České národní rady o přestupcích č. 200/1990 Sb., ze dne 17. května 1990. Ve znění zákonů č. 337/1992 Sb., č. 344/1992 Sb., č. 359/1992 Sb., č. 67/1993 Sb., č. 290/1993 Sb., (úplné znění pod č. 124/1993 Sb.), č. 134/1994 Sb., č. 82/1995 Sb., č. 237/1995 Sb., č. 279/1995 Sb., č. 289/1995 Sb., zákona č. 112/1998 Sb.

## **2. Další právní předpisy vztahující se k zaměstnávání cizinců v České republice**

- Zákon 326/1999 Sb. o pobytu cizinců na území České republiky a o změně některých zákonů.
- Zákon 325/1999 Sb. o azylu a změně zákona č. 283/1991 Sb., o Policii České republiky, ve znění pozdějších předpisů, (zákon o azylu).
- Zákon č. 368/1992 Sb., o správních poplatcích, ve znění zákona č. 10/1993 Sb., zákona č. 72/1994 Sb., zákona č. 85/1994 Sb., zákona č. 273/1994 Sb., zákona č. 36/1995 Sb., zákona č. 118/1995 Sb., zákona č. 160/1995 Sb., zákona č. 301/1995 Sb., zákona č. 151/1997 Sb., zákona č. 305/1997 Sb., zákona č. 149/1998 Sb., zákona č. 157/1998 Sb., zákona č. 167/1998 Sb., zákona č. 63/1999 Sb., zákona č. 166/1999 Sb., a zákona č. 167/1999 Sb.

### **3. Základní právní předpisy vztahující se k podnikání cizinců v České republice**

- Zákon č. 455/1991 Sb. - živnostenský zákon.
- Zákon 286/1995 Sb., kterým se doplňuje zákon 455/1991 Sb. (o živnostenském podnikání), který vymezuje jiné, nežli živnostenské podnikání.
- Zákon č. 513/1991 Sb. – obchodní zákoník ve znění pozdějších předpisů
- Zákon č. 586/1992 o daních z příjmů.
- Zákon ČNR č. 299/1992 o státní podpoře malého a středního podnikání.
- Devizový zákon č. 219/1995.
- Zákon o ochraně spotřebitele č. 639/1992 Sb.
- Zákon č. 425/1992 Sb. o ČOI (Česká obchodní inspekce).

#### **4. Mezinárodní smlouvy a dohody o vzájemném zaměstnávání občanů**

V souladu s přípravou České republiky na vstup do Evropské unie jsou postupně vytvářeny podmínky pro vzájemné zaměstnávání občanů České republiky v jiných zemích a cizinců v České republice. Česká republika jako jeden z nástupnických států bývalé České a Slovenské federativní republiky převzala po 1. lednu 1993 všechny závazky vyplývající ze smluv sjednaných v době trvání bývalé federace. Další smlouvy mezi Českou republikou a státy, jejichž občané vyhledávají v české republice pracovní příležitosti byly sjednány po 1. lednu 1993 anebo se připravují. Nově uzavírané smlouvy jsou v souladu s evropským právním řádem. Ministerstvo práce a sociálních věcí usiluje o brzké uzavření smluvních vztahů se všemi zeměmi, mezi nimiž dochází k výměně pracovní síly. Doposud byly uzavřeny:

- Dohoda mezi vládou České a Slovenské federativní republiky a vládou Spolkové republiky Německo o vzájemném zaměstnávání československých a německých občanů za účelem rozšíření jejich odborných a jazykových znalostí ze dne 23.4.1991.
- Ujednání o postupu při zprostředkování zaměstnání ve Spolkové republice Německo československým zájemcům na dobu nejvýše tří měsíců v průběhu jednoho roku mezi Spolkovým ústavem pro práci Norimberk a Ministerstvem práce a sociálních věcí České republiky Praha ze dne 11.3.1991.
- Dohoda mezi vládou České a Slovenské Federativní Republiky a vládou Spolkové republiky Německo o vysílání československých pracovníků z podniků se sídlem v České a Slovenské federativní republice k zaměstnávání na základě smluv o dílo ze dne 23.4.1991.
- Dohoda mezi vládou České a Slovenské federativní republiky a vládou Polské republiky o vzájemném zaměstnávání česko-slovenských a polských občanů ze dne 16.6.1992.
- Smlouva mezi Českou republikou a Slovenskou republikou č. 227/1993 Sb. , o vzájemném zaměstnávání občanů, podepsaná dne 29.10.1992.
- Smlouva mezi Českou republikou a Slovenskou republikou č. 228/1993 Sb., o sociálním zabezpečení s účinností od 3. května 1993.



- Dohoda mezi vládou České republiky a vládou Slovenské republiky č. 202/1993 Sb., pro oblast zdravotní péče.
- Dohoda mezi vládou České republiky a vládou Vietnamské socialistické republiky o vzájemném zaměstnávání českých a vietnamských občanů, podepsaná dne 4.6.1994.
- Dohoda mezi vládou České republiky a vládou Ukrajiny o vzájemném zaměstnávání občanů České republiky a Ukrajiny ze dne 21.3.1996. Smlouva č. 671/1999 Sb.
- Dohoda mezi vládou ČR a Švýcarskou spolkovou radou o výměně stážistů podepsaná dne 19.5.1997. Smlouva č. 188/1997 Sb.
- Dohoda mezi vládou ČR a vládou Ruské federace o přechodném zaměstnávání občanů ČR a občanů Ruské federace podepsaná dne 25.6.1998. Smlouva č. 284/1988 Sb.

Následující dohody byly podepsány, ale doposud nebyly zařazeny do Sbírky zákonů. Lze předpokládat, že vstoupí v platnost v průběhu roku 2000.

- Dohoda mezi vládou ČR a vládou Maďarské republiky o výměně stážistů podepsaná dne 9.9.1999.
- Dohoda mezi vládou ČR a vládou Lucemburského vévodství o přijímání stážistů podepsaná dne 11.11.1999.
- Dohoda mezi vládou ČR a vládou Bulharské republiky o vzájemném zaměstnávání občanů ČR a občanů BR podepsaná dne 6.12.1999.
- Dohoda mezi vládou ČR a vládou Mongolska o vzájemném zaměstnávání občanů ČR a občanů Mongolska podepsaná dne 8.12.1999.

Následující dohody byly schváleny vládou, ale doposud nebyly ratifikovány:

- Dohoda mezi vládou ČR a vládou Litevské republiky o výměně stážistů, schválená usnesením vlády č. 435 ze dne 5.3.1999.
- Dohoda mezi vládou ČR a vládou Rakouské republiky o výměně zaměstnanců za účelem rozšíření jejich odborných a jazykových znalostí, schválená usnesením vlády č.1216 ze dne 15.11.1999.
- Dohoda mezi vládou ČR a vládou Rakouské republiky o zaměstnávání občanů v příhraničních oblastech, schválená usnesením vlády č.1216 ze dne 15.11.1999.

## **5. Mezinárodní dohody a úmluvy, jimiž je zaměstnanost v České republice vázána**

### **5.1. Směrnice Evropských společenství**

- Směrnice rady z 25.2.1964 - 64-221-EEC - O koordinaci zvláštních opatření týkajících se pohybu a bydlení cizích státních příslušníků, která jsou oprávněná z důvodů veřejné politiky, veřejné bezpečnosti nebo veřejného zdraví.
- Nařízení Rady (EEC) číslo 1612/68 z 15. října 1968 a Směrnice Rady čís. 68/360/EEC z 15. října 1968 umožňující volný pohyb pracovníků z členských států ES v rámci prostoru členských zemí ES.
- Směrnice Evropského parlamentu a Rady EU o vysílání pracovníků v rámci poskytování služeb.
- Nařízení komise ES z 29. června 1970 č. 1251/70 o právu pracovníků zůstat na území členského státu poté co byli v tomto státě zaměstnáni.
- Rezoluce rady z 20.6.1994 o omezeních týkajících se přijímání státních příslušníků třetích zemí na území členských států za účelem zaměstnání.
- Rozhodnutí rady z 22.10.1993 o realizaci Směrnice Rady - EHS číslo 1612-68 o volnosti pohybu pracovníků v rámci Společenství, zejména pokud se jedná o síť nazvanou EURES (European Employment Services - Evropské služby pro zaměstnanost).
- Revidovaná Evropská sociální charta 3,5,1996.
- Dodatkový protokol k Evropské sociální chartě 5,5,1988.
- Nařízení rady (EEC) z 27,7,1992.
- Úmluva č.143 o zneužívání migrace .
- Úmluva č. 97 o migrujících pracovnících.
- Doporučení č. 151 o migrujících pracovnících.
- Doporučení č. 86 o migrujících pracovnících.
- Nařízení komise (EHS) z 29.6.1970.

- Nařízení rady (EEC) č. 1612-68 o volném pohybu pracovníků.
- Nařízení komise (EHS) č. 1251-70 o právu pracovníků zůstat na území člen.státu.
- Charta Společenství základních sociálních práv pracovníků –1989.
- Dohoda o sociální politice - Maastricht 1991.
- Smlouva o Evropské unii.
- Smlouva o založení Evropského společenství.
- Ustanovení o spolupráci v oblasti justice.
- Sdělení č. 17/1991 FMZV o Úmluvě o organizaci služeb při zprostředkování práce (č.88) a Úmluvě o noční práci žen zaměstnaných v průmyslu č. 89, kterými je m.j. upravena oblast mezinárodních smluv ve věcech práce.
- Úmluva o migrujících pracovnících, 1949 (č.97).
- Doporučení o migrujících pracovnících, 1946 (č.86).
- Úmluva o zneužívání migrace a o prosazování rovných příležitostí a rovného zacházení s migrujícími pracovníky, 1975 (č.143).
- Doporučení o migrujících pracovnících, 1975 (č.151).
- Zákon č. 97/1963 o mezinárodním právu soukromém a procesním.
- Úmluva o civilním řízení (mnohostranná).

## **5.2. Právní předpisy, které se vztahují k bezpečnosti a ochraně zdraví při práci**

### *Rámcové směrnice EHS:*

- 89/391/EHS – Směrnice Rady o zavádění opatření ke zlepšování bezpečnosti a ochrany zdraví zaměstnanců při práci.
- 91/383/EHS – Směrnice Rady doplňující opatření ke zvýšení bezpečnosti a ochrany zdraví při práci pracovníků se stálým nebo přechodným pracovním poměrem.

### *Individuální směrnice:*

- 89/654/EHS – Směrnice Rady o minimálních bezpečnostních a zdravotních požadavcích na pracovištích.

- 89/656/EHS – Směrnice Rady o minimálních bezpečnostních a zdravotních požadavcích na používání osobních ochranných pracovních prostředků zaměstnanci při práci.
- 90/269/EHS – Směrnice Rady o minimálních bezpečnostních a zdravotních požadavcích při ruční manipulaci s břemeny, která nese možnost ohrožení bederní páteře zaměstnanců.
- 90/270/EHS – Směrnice Rady o minimálních bezpečnostních a zdravotních požadavcích pro práci s přístroji s obrazovkou.
- 92/57/EHS – Směrnice Rady o zabezpečení minimálních bezpečnostních a zdravotních požadavcích na dočasných nebo mobilních staveništích.
- 92/58/EHS – Směrnice Rady o minimálních požadavcích na použití výstražných značek k bezpečnosti práce a/nebo ohrožení zdraví při práci.
- 92/85/EHS – Směrnice Rady o zavedení opatření pro podporu zlepšení bezpečnosti a zdraví těhotných pracovník, pracovník nedávno rodičích či kojících.
- 90/394/EHS – Směrnice Rady o ochraně pracovníků před riziky spojenými s expozicí karcinogenům při práci.
- 92/104/EHS – Směrnice Rady o minimálních požadavcích na zlepšení bezpečnosti a ochrany zdraví pracovníků v povrchových a hlubinných provozech na získávání nerostů.
- 92/91/EHS – Směrnice Rady o minimálních požadavcích na zlepšení bezpečnosti a ochrany zdraví pracovníků v odvětví průmyslu, která dobývají nerosty pomocí vrtů.
- 92/697/EHS – Směrnice Rady o ochraně pracovníků před riziky spojenými s expozicí biologickým činitelům.
- Právní řád České republiky začleňuje zásadní ustanovení rámcové směrnice 89/391/EHS v novele Zákoníku práce 74/1994.
- Vyhláška č. 204/1994 Sb., kterou se stanoví rozsah a bližší podmínky poskytování osobních ochranných pracovních prostředků a mycích, čistících a desinfekčních prostředků, čímž byla plně transformována směrnice č. 89/656/EHS.

**6. Rovnost příležitostí migrujících pracovníků na trhu práce v České republice je zahrnuta v následujících zákonech:**

- Ústavní zákon č. 23/1991, kterým se uvozuje Listina základních práv a svobod
- Zákon č. 1/1991 o zaměstnanosti, v platném znění .
- zákon č. 9/1991 o zaměstnanosti a působnosti orgánů České republiky na úseku zaměstnanosti v platném znění.
- Zákoník práce č. 65/1995 v platném znění.
- Zákon č. 498/1990 o postavení uprchlíka v platném znění.
- Zákon č. 326/1999 o pobytu cizinců.
- Zákon 325/1999 Sb. o azylu.
- Zákon č. 200/1990 o přestupcích v platném znění.
- Zákon č. 97/1963 o mezinárodním právu soukromém a procesním v platném znění.
- Zákon č. 48/1997 o veřejném zdravotním pojištění v platném znění.
- Zákon č. 592/1992 o pojistném na všeobecné zdravotní pojištění v platném znění.
- Zákon č. 54/1956 o nemocenském pojištění v platném znění.
- Zákon č. 589/1992 o pojistném na sociální zabezpečení a příspěvku na sociální politiku zaměstnanosti v platném znění.
- Zákon č. 88/1968 o prodloužení mateřské dovolené, o dávkách v mateřství a o přídavcích na děti z nemocenského pojištění v platném znění.
- Zákon č. 100/1998 o sociálním zabezpečení v platném znění.

## 7. Práva národnostních menšin

Ústava stanoví, že ratifikované a vyhlášené mezinárodní smlouvy o lidských právech a základních svobodách, jimiž je ČR bezprostředně vázána, jsou bezprostředně vykonatelné a mají přednost před zákonem. Tyto smlouvy sice nejsou součástí ústavního pořádku, ale mají větší právní sílu než zákon.

- Ústavní zákon č. 23/1991, kterým se uvozuje Listina základních práv a svobod. Právní předpis přijatý 9. ledna 1991 Federálním shromážděním, jemuž byla přiznána nadústavní právní síla. Podle nové české ústavy z konce roku 1992 se stala beze změny součástí ústavního pořádku ČR a má stejnou právní sílu jako jiné normy obsažené v ústavě (ztratila však nadústavní právní sílu). Práva se vztahují jen na občany. Listina upravuje, že podrobnosti užívání práv národnostních a etnických menšin, včetně práva na vzdělání v jejich jazyce a práva užívat jejich jazyka v úředním styku, stanoví zákon. Takový zákon doposud nebyl přijat, ačkoli se ho některá menšinová sdružení dožadují (Obec Slováků v ČR, Ukrajinská iniciativa v ČR).
- Zákon č. 256/1992 Sb. O ochraně osobních údajů v informačních systémech.
- Mezinárodní úmluva o odstranění všech forem rasové diskriminace, č. 95/1997 Sb.
- Mezinárodní pakt o občanských a politických právech a jeho opční protokol (ratifikováno ČR).
- Mezinárodní pakt o hospodářských, sociálních a kulturních právech.
- Evropská Rámcová úmluva o ochraně národnostních menšin (odsouhlasena Poslaneckou sněmovnou v r. 1997).
- Úmluva o zabránění a trestání zločinu genocidia.
- Mezinárodní úmluva o potlačení a trestání zločinů apartheidu č. 116/1976 Sb.
- Úmluva o bránění diskriminaci v zaměstnání a povolání č. 111 Mezinárodní organizace práce.
- Trestní zákon, novelizován 1.9.1995.
- Občanský zákoník v platném znění.
- Zákon o rodině v platném znění.