

**Imigrace a imigrační politika
jako prvek řešení české demografické situace?**

Ladislav Rabušic
Aleš Burjanek

VÚPSV Praha
výzkumné centrum Brno

listopad 2003

Poděkování

Autoři zprávy děkují recenzentům Doc. RNDr. Dušanu Drbohlavovi, CSc. a PhDr. Danu Ryšavému, Ph.D. za velmi cenné poznámky a připomínky. Recenzenti samozřejmě nenesou žádnou odpovědnost za celkové vyznění zprávy, všechny případné nedostatky studie padají plně na hlavy autorů. Děkujeme současně také Grantové agentuře ČR za finanční podporu, kterou našemu projektu č. 403/01/1099 *Veřejnost, demografické procesy a populační politika – Česká republika 2001* poskytla. Bez tohoto příspěvku a bez příspěvku VÚPSV v Praze by nebylo možné provést empirický sociologický výzkum, na němž je tento text zčásti založen.

Obsah

1. Úvod	4
2. Zahraniční migrace a její příčiny	8
3. Ekonomické aspekty migrace	14
4. Demografické aspekty migrace	19
5. Sociologické aspekty imigrace	29
6. Česká veřejnost a imigranti	37
7. Závěr	53
8. Literatura	56

1. Úvod

Dlouhotrvající nízké hodnoty plodnosti a prodlužující se naděje dožití vyvolávají ve vyspělých zemích debaty o tom, jakým způsobem reagovat na následky těchto dvou trendů. Zdá se totiž pravděpodobné, že jejich efektem bude populační úbytek a poměrně značné stárnutí obyvatelstva. Jak výrazné oba jevy budou, záleží samozřejmě na konkrétních hodnotách plodnosti a úmrtnosti, nicméně nejruznější populační projekce naznačují, že v některých zemích by mohl být např. populační úbytek vskutku nepřehlédnutelný (viz tab. 1.1).

Tabulka 1.1 Země, u nichž se předpokládá úbytek obyvatelstva do roku 2050

země	populace (v tisících)		rozdíl (%)
	2000	2050	
Estonsko	1 393	752	-46 %
Bulharsko	7 949	4 531	-43 %
Ukrajina	49 568	29 959	-40 %
Ruská federace	145 491	104 258	-28 %
Lotyšsko	2 421	1 744	-28 %
Itálie	57 530	42 962	-25 %
Maďarsko	9 968	7 486	-25 %
Slovinsko	1 988	1 527	-23 %
Španělsko	39 910	31 282	-22 %
Švýcarsko	7 170	5 607	-22 %
Rakousko	8 080	6 452	-20 %
Rumunsko	22 438	18 150	-19 %
Řecko	10 610	8 983	-15 %
Japonsko	127 096	109 220	-14 %
SRN	82 017	70 805	-14 %
Polsko	38 605	33 370	-14 %
Slovensko	5 399	4 674	-13 %
Švédsko	8 842	7 777	-12 %
Portugalsko	10 016	9 006	-10 %
Finsko	5 172	4 693	-9 %
Belgie	10 249	9 583	-7 %
Dánsko	5 320	5 080	-5 %
Spojené království	59 415	58 933	-1 %
ČR (projekce OSN)	10 272	8 429	-18 %
ČR (střední varianta projekce ČSÚ)		8 400	-18 %
ČR (střední varianta projekce Kat. demografie UK)		9 352	-9 %

*Pramen: World population prospect: the 2000 Revision. (www.un.org/esa/population/publications)
Kretschmerová, Šimek (2000) pro projekci ČSÚ a Populační vývoj (2001) pro projekci KD*

Odhadovaný úbytek obyvatelstva českých zemí v rozmezí 9-18 procentních bodů není v tomto kontextu nijak dramatický. Navíc si samozřejmě nemůžeme být vůbec jisti, do jaké míry se bude reálný populační vývoj shodovat s těmito odhady, už třeba jen proto, že horizont projekce - rok 2050 - je přece jen poněkud dlouhý, takže zde platí to, co nás učí de-

mografie: čím delší horizont, tím méně spolehlivá je projekce.¹ Nicméně zdá se být zřejmé, že úbytek populace - a samozřejmě její stárnutí - je možné v nejbližších desetiletích v mnoha evropských zemích s velkou jistotou očekávat.

Jak jsme již konstatovali, projektovat vývoj populace na padesát let dopředu je sice smysluplné, avšak z hlediska realističtějších výsledků je lepší soustředit se na kratší horizont projekce, např. do roku 2030. České projekce, které máme v současné době k dispozici a které byly zpracované Českým statistickým úřadem v roce 1999 a katedrou demografie Přírodovědecké fakulty UK v roce 2000, docházejí k následujícím výsledkům (viz tab. 1.2).

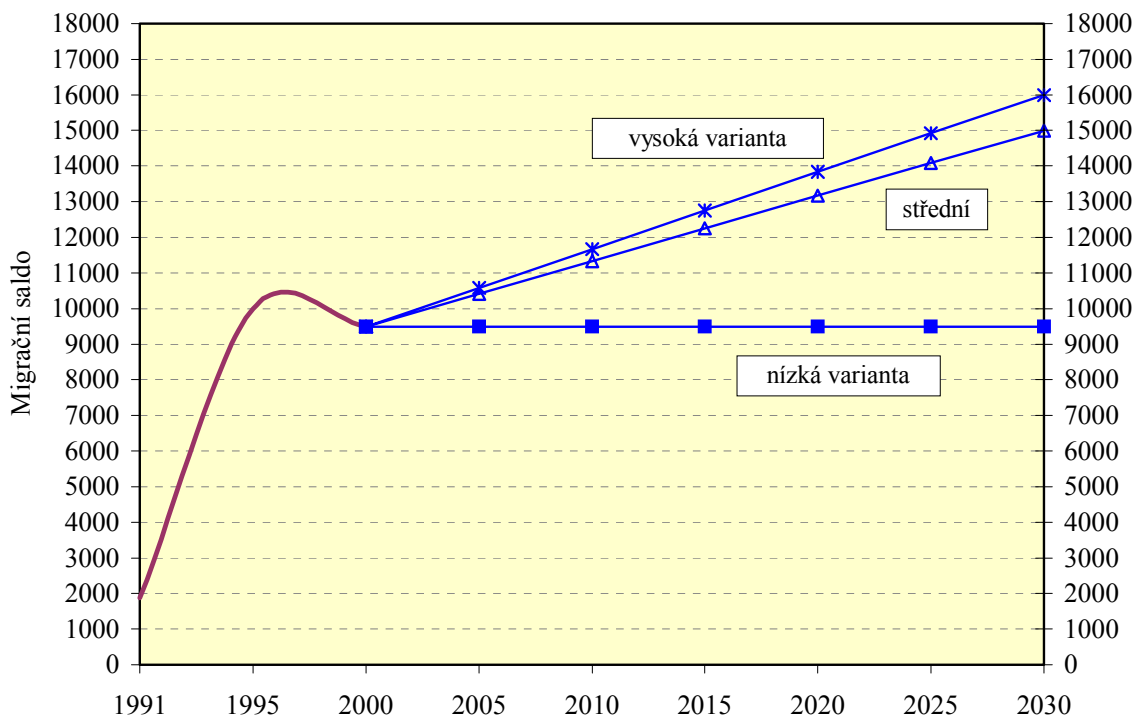
Tabulka 1.2 Rozdíl mezi počtem obyvatel ČR v roce 2000 a 2030 podle projekce Katedry demografie PřF UK v Praze (KD) a projekce Českého statistického úřadu (ČSÚ)

skutečný počet obyvatel	varianty projekce	projekce KD	rozdíl 2030 -2000 (%)	projekce ČSÚ	rozdíl 2030 -2000 (%)
2000		2030	(%)	2030	(%)
	nízká	9 256	-10 %	9 136	-11 %
10 272	střední	10 124	-1 %	9 691	-6 %
	vysoká	10 663	+4 %	10 212	-1 %

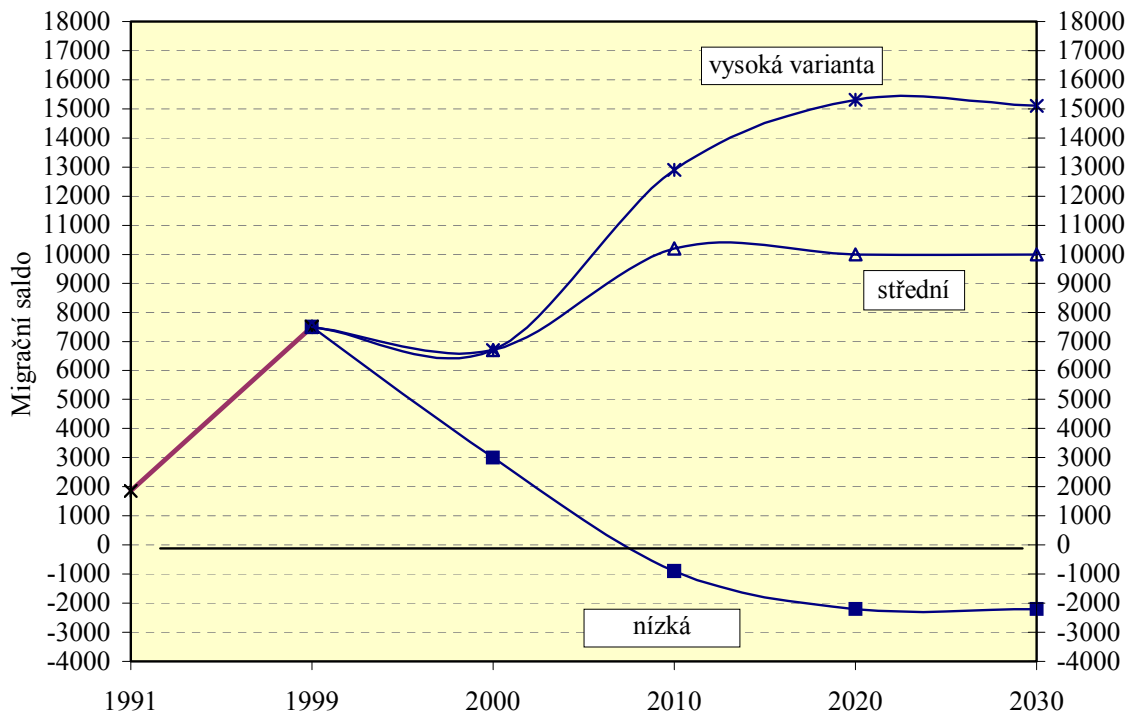
Z tabulky 1.2 je patrné, že mezi oběma projekcemi je určitý rozdíl. Ten vyplývá, pokud nahlédneme detailněji do předpokladů o vývoji plodnosti, úmrtnosti a migrace, jednak z odlišně odhadovaného vývoje úmrtnosti, jednak z odlišně odhadovaného vývoje migrace (viz graf 1.1 a 1.2). Vysoké a střední varianty obou projekcí předpokládají, že saldo imigrace se v blízké budoucnosti zvýší a bude výrazně kladné (budeme zaznamenávat mnohem vyšší počty imigrantů nad emigranty), ale jejich rozmezí - mezi 10 až 16 tisíci imigranty ročně - se odlišuje. Nízká varianta v projekci katedry demografie UK předpokládá záporné migrační saldo, zatímco projekce ČSÚ předpokládá v nízké variantě pro celé projektované období stabilní migrační saldo na úrovni roku 2000.

¹ Demografové obvykle dělávají projekce ve třech variantách, nízké, střední a vysoké, které se odvozují z odhadované úrovně plodnosti. Uživatelé (ale často i demografové samotní) mají tendenci pracovat především s výsledky tzv. střední varianty - ta je totiž považována za nejvíce pravděpodobnou. Je to ovšem velká chyba. Ačkoliv se intuitivně zdá, že střední hodnoty jsou ze všech scénářů ty nejvíce pravděpodobné, ze statistického hlediska to je velká mýlka. Jelikož autor projekce neví, jaká bude například budoucí úroveň plodnosti, její hodnoty pouze odhaduje na základě toho, jak jsou smysluplné - podle jeho přesvědčení - jejich nejvyšší a nejnižší hranice. Pak ale samozřejmě jakákoliv budoucí hodnota má v tomto rámci (to je v prostoru mezi nejvyšší a nejnižší hodnotou) stejně velkou šanci na uskutečnění, a tudíž žádná hodnota pak nemůže být považována za pravděpodobnější než nějaká jiná, včetně hodnoty střední. Nemluvě samozřejmě o tom, že i dolní a horní hranice odhadovaných hodnot jsou opět pouhými čísly, jež budoucí vývoj nemusí naplnit. To, že s prodlužujícím se časovým horizontem projekce se snižuje i pravděpodobnost jejího naplnění, je známým rizikem.

Graf 1.1 Předpoklady vývoje migračního salda (projekce ČSÚ)



Graf 1.2 Předpoklady vývoje migračního salda (projekce KD)



Je to právě migrační politika, která začíná být v současné době opět prvkem, o němž se v západoevropských zemích uvažuje jakožto o vážném faktoru populační politiky. Může být totiž potenciálně jedním ze způsobů, jak zmírnit efekty populačního úbytku a populačního stárnutí. Z tohoto důvodu se imigrace stává v současnosti také v České republice důležitým tématem v diskusích o populační situaci. Váhu mu svými kroky dodala také česká vláda, která začala brát imigraci jakožto prvek populační politiky zcela vážně. Koncem září 2001 schválila, jak známo, projekt *Aktivního výběru kvalifikovaných zahraničních pracovníků* (viz <http://www.mpsv.cz/files/clanky/4726/projekt.pdf>), který po vzoru (ale s modifikacemi) kanadského bodovacího systému (Drbohlav 2002) má nastartovat aktivní imigrační politiku vůči mladým a vzdělaným zájemcům o trvalé přesídlení a integraci do České republiky (Hrušková 2002).

Vládní záměr je ovšem jednou věcí, praktická realizace projektu věcí druhou. Obecně se ukazuje, že ve všech vyspělých zemích je imigrační politika velmi citlivým politickým tématem, které se obvykle setkává - eufemisticky řečeno - s neindiferentní reakcí veřejnosti a veřejného mínění. Cílem předkládané analýzy je - na základě speciálně provedeného sociologického šetření na reprezentativním vzorku populace ČR - ukázat, jakým způsobem česká populace cizince percipuje a do jaké míry a za jakých podmínek je připravena cizince akceptovat. Abychom naše data zasadili do určitého kontextu, uvedeme před tím, v první části této práce, některé základní aspekty problematiky zahraničního stěhování (migrační a imigrační), které jsme zjistili studiem zahraničních i českých literárních zdrojů. Z analytických důvodů v ní budeme hovořit o ekonomických, demografických a sociologických aspektech migrační. Toto dělení není v každodennosti migrační zcela zřetelné, neboť tyto jednotlivé aspekty se samozřejmě vzájemně prolínají - např. případná sociální exkluze imigrantů, jejich koncentrace ve velkoměstských ghettech a jejich nízká životní úroveň jsou předmětem zájmu jak ekonomů, tak i demografů a sociologů. Pro účely stručného přehledného pojednání o migraci je ovšem toto umělé dělení užitečné. Budiž na tomto místě poznamenáno, že náš text neanalyzuje migraci z „druhé strany“, tedy že nesleduje změny chování imigrantů v závislosti na prostředí hostitelské země. I když si uvědomujeme, že tento aspekt je velmi důležitý, neboť ze zahraničních studií je známo, že např. demografické chování cizinců se poměrně rychle přizpůsobuje demografickému chování majoritní populace, pro české prostředí zatím nemáme k dispozici relevantní data.

Hlavní otázka, kterou si položíme ve druhé části práce je, zda z hlediska vládního záměru aktivní imigrační politiky platí, že vláda míní, veřejnost však mění. Budeme se tedy ptát, zda je české obyvatelstvo² připraveno sdílet prostor svých měst či obcí s příslušníky jiných národů, ras a kultur, a pokud ano, zda je ochotno přiznat jim všechna práva obyvatel České republiky. A podíváme se také, jaký model soužití Češi preferují - zda model multikulturní nebo model asimilační.

² Kdykoliv budeme v této práci hovořit o českém obyvatelstvu, budeme mít samozřejmě na mysli jak obyvatele Čech, tak také Moravy a Slezska. Pokud budeme hovořit o Češích, budeme mít na mysli také Moravany a Slezany.

2. Zahraniční migrace a její příčiny

Zahraniční migrace, tedy pohyb lidí přes hranice států, je relativně novým jevem. Její existence souvisí se vznikem národních států v 16. a 17. století, kdy budování státu souviselo s vytvářením centrální vlády, s definováním státního teritoria a s výběrem daní - tehdy se také začala objevovat praxe připoutávat populace k určitému teritoriálnímu celku, pro něž byla typická určitá forma vládnutí (Moch 1992, cit. dle Hollifield 2000). Nicméně instituce národnosti a státní příslušnosti jakožto základní atributy moderního národního státu, se plně vyvinuly teprve v 19. a 20. století. Souvisely s válečnictvím, povinnou vojenskou službou a se zdokonalením daňového systému. V důsledku moderního válečnictví, které začalo stavět příslušníky jednoho národa proti druhému, začala také sílit idea nacionalismu a příslušnosti k určitému národu a státu (Kohn 1962, cit. dle Hollifield 2000). V průběhu 19. století a na počátku století 20. se ustanovil systém pasů, víz a hraničních kontrol.³ Hranice začaly být uzavírány vůči cizím státním příslušníkům, obzvláště pak vůči těm, kdo byli považováni za nepřítel národa a státu.

A tak, ačkoliv stále platí, že většina lidí na tomto světě prožije celý svůj život na místě, v němž se narodila, je zřejmé, že díky permanentně se zvyšujícímu celkovému počtu obyvatel Země, kdy jich ročně přibývá asi 90 miliónů, se budou počty lidí hledajících obživu a místo k žití mimo hranice své domovské země zvyšovat. Trend je zřejmý: zatímco v roce 1965 bylo na světě registrováno asi 75 miliónů migrantů, do roku 2000 se jejich počet více než zdvojnásobil na 168 miliónů (Martin a Windgren 2002:4).⁴ A právě tento zvyšující se počet imigrantů způsobuje, že mnozí sociální vědci vyjadřují z tohoto fenoménu velké obavy. Někteří dokonce tvrdí, že zvyšující se mezinárodní migrace vytvoří vážnou hrozbu mezinárodní stabilitě a bezpečnosti, neboť je produktem sociálních a ekonomických sil, které se jakoby vymykají kontrole států a společenství (Massey 1998, Sassaen 1996). Již dnes v některých západoevropských státech vyvolává samotná existence cizinců xenofobní a nacionalistické politické reakce - ty se mohou v důsledku zvyšujícího se přílivu nechtěných imigrantů, utečenců a žadatelů o azyl ještě prohlubovat, čímž se mohou postarat o politickou destabilizaci.

Ne všichni odborníci ovšem s takovouto konceptualizací migrace souhlasí a jako protiargument uvádějí jednoduchou otázku. Pokud jsou následky imigrace tak devastující, jak je potom možné, že mnohé státy ochotně přijímají poměrně značné počty imigrantů? Porozumět tomuto sváru není možné, pokud si neuděláme jasno, jaké jsou příčiny toho, že člověk, ačkoliv se o něm tvrdí, že jedním z jeho hlavních motivů jednání je vyhnout se riziku, se navzdory tomuto naturelu zvedne z místa, kde má svá silná sociální pouta, a vydá se na strastiplnou cestu, jejíž konec je značně nejistý. Nuže, jaké jsou tedy příčiny zahraniční migrace?

Zahraniční migrace se uskutečňuje jako emigrace, to je vystěhování ze země a imigrace, přistěhování. Imigrace má podobu jednak legálního, ale také ilegálního přistěhování, dále podobu utečenectví a žádostí o azyl. Data o rozsahu migrace nejsou příliš spolehlivá: mnohé země si nevedou vůbec žádné záznamy o počtech lidí, kteří se vystěhovali ze země (např. USA nebo Kanada), údaje o přistěhovalcích jsou také nepřesné, neboť ilegální, a tudíž neregistrovaná imigrace tvoří v mnoha zemích poměrně významnou součást celého procesu.

Z velmi obecného pohledu lze migraci chápat jako pohotovou reakci (adaptaci) na vzniklý nedostatek v místních zdrojích způsobený populačním přírůstkem (Weeks 1999). Tato reakce není ovšem náhodná - lidé se nestěhují jen tak, kam je nohy či dopravní prostředky

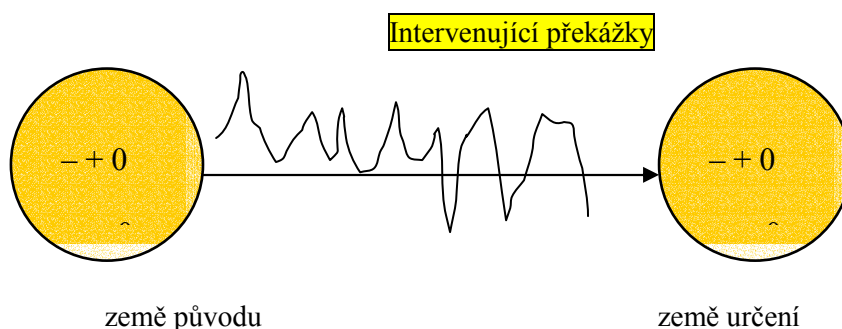
³ Své vlastní pasy dnes vydává a víza uděluje 190 národních států (Martin a Widgren 2002).

⁴ Tyto počty je ovšem třeba brát s rezervou, neboť podléhají nepřesnostem v důsledku nejednotné definice mezinárodního migranta a tím obtížnému srovnávání jednotlivých databází.

zanesou, ale ve svém stěhování se řídí určitými pravidly. Řečeno jinými slovy, migrace je, jako každé jiné lidské chování, vysoce strukturováno, má své vzorce. O jejich postižení, sumarizaci a kauzální propojení se snaží teorie migrace.

Z teorie migrace vyplývá, jak ukázal Lee (1966)⁵, že každý jednotlivý akt zahraniční migrace je výsledkem rozhodnutí jedince nebo jeho rodiny opustit svou rodnou hroudu (zemi původu), překonat menší či větší vzdálenost a usadit se v cílové zemi (zemi určení). Jak ukazuje obr. 2.1, v rozhodování o migraci hrají roli charakteristiky země, v níž jedinec žije - její kladné stránky (+), které jej udržují „doma“, její záporné stránky (-), které jej ze země vypuzují, a její stránky, k nimž jsou lidé indiferentní (0). Je zřejmé, že percepce kladných, záporných a indiferentních stránek jsou u různých jedinců a sociálních skupin různé.

G r a f 2.1 Model rozhodovacího procesu vedoucího k migraci



Pramen: Lee (1966).

Totéž, co platí o charakteristikách země původu, platí také o charakteristikách země určení. I ta má své pozitivní, negativní a indiferentní stránky, které mohou některé přitahovat, jiné zase odpuzovat. Rozhodnutí emigrovat ovšem nezávisí pouze na součtu kladných a záporných znamének v zemi původu a zemi určení - do hry vstupují samozřejmě ještě intervenující překážky, jimiž je např. vzdálenost mezi oběma zeměmi, náklady na přepravu, obtíže spojené s odchodem z mateřského území (např. při opuštění komunistického teritoria šlo mnohdy doslova o život) nebo obtíže při vstupu do cizí země (imigrační zákony). Velkou roli v procesu rozhodování o zahraniční migraci hrají samozřejmě informace o zemi, do níž se chce člověk přestěhovat, jakož i také fakt, zda v zemi určení již existují příbuzenské nebo sociální sítě, které mohou migrujícímu jedinci usazení v dané zemi významně usnadnit. Značnou roli hrají podle Lee také osobnostní faktory, které mimo jiné určují, jakým způsobem jsou podmínky v zemi původu a zemi určení vnímány. O rozhodnutí migrovat totiž, jak Lee správně upozorňuje, nerozhoduje to, jaká je skutečnost v zemi původu a zemi určení, nýbrž jaká je percepce těchto skutečností.

Základní tezí v teorii zahraniční migraci je to, někteří lidé migrují proto, že v domácí zemi existují podmínky vytvářející tlaky, které vypuzují (tlačí) některé její obyvatele ze země, zatímco jiní migrují proto, že jiná země je natolik atraktivní pro život, takže je přitahuje (táhne).⁶ Podle již zmíněného Ravensteina byly faktory přitahování důležitějšími než faktory „vypuzování“. Řečeno jinými slovy, podle Ravensteina se k migraci člověk odhodlá ne kvůli tomu, aby unikl bídě, nouzi a nepříjemnostem ve své vlastní zemi, ale především proto, aby si materiálně a ekonomicky polepšil (parafrázováno dle Weeks 1999).

⁵ Lee zde rozpracoval vysoce ceněnou stat' Ravensteinovu, vydanou 1885 a také 1889, v níž se tento britský učenec jako první pokusil formulovat zákony migrace (Ravenstein, E. G. 1889. The Laws of Migration. *Journal of the Royal Statistical Society*, str. 241–301).

⁶ V anglicky psané literatuře se hovoří o tzv. *push-pull theory*; česky bychom ji mohli nazvat „teorií vypuzování a přitahování“.

Za normálních okolností je rozhodnutí k zahraniční migraci výsledkem dlouhodobého procesu, na jehož počátku stojí přání emigrovat, které je pak zvažováno v termínech široce pojímaných nákladů a výnosů, aby se nakonec migrace uskutečnila či nikoliv. Ne všichni totiž, kdo pojmu myšlenku na emigraci, tak nakonec učiní - ostatně kohorta dnešních čtyřiceti až padesátiletých Čechů o tom jistě ví své, kdy otázka migrovat či nikoliv patřila jistě v mnoha českých rodinách v 70. a 80. letech k otázce přímo hamletovské.

Jelikož žádné lidské chování se nerealizuje pouze jako chování čistě racionální (byť zastánci teorie racionální volby s námi asi v tomto bodě nebudou souhlasit), je možné přijmout i konstatování Lee, že rozhodnutí migrovat „není nikdy zcela a pouze racionální a u některých osob má racionální komponenta mnohem menší váhu než komponenta iracionální“ (1966:51).⁷ Lee také konstatoval, že o zahraniční migraci mohou být vyslovena dvě zobecnění:

1. migrace je selektivní (což znamená, že migruje pouze určitá část populace);
2. migrace je závislá na fázích životního cyklu - některé fáze jsou pro migraci příznivější než jiné.

Již z těchto několika prvků úvah o migraci je zřejmé, že migrace je velmi složitým fenoménem, v němž se složitě prolínají komponenty mikro, mezo a makrostrukturální. Není tedy divu, že ucelená teorie migrace - podobně je tomu např. i v případě teorie fertility - zatím ještě neexistuje. Jeden z předních badatelů na tomto poli, Douglas Massey, se pokusil ve svých pracích shrnout dosavadní vědění a teorie o migraci (viz Massey et al. 1993, Massey et al. 1994, Massey et al. 1998 a Massey 2001). V následujících pasážích z těchto prací bohatě čerpáme.

Podle Masseyho a jeho kolegů je možné teorie migrace rozdělit do čtyř skupin, které odpovídají čtyřem základním aspektům lidského stěhování:

- (1) strukturálním silám, které podporují vystěhování z určité oblasti,
- (2) strukturálním silám, které přitahují migranty do nových oblastí,
- (3) motivacím, cílům a aspiracím osob, které reagují na tyto strukturální faktory a stanou se migranty,
- (4) sociálním a ekonomickým strukturám, které vznikají, aby spojily oblasti vystěhování a přistěhování.

Tyto teorie si nyní stručně přiblížíme.

Ad 1) K první skupině patří tzv. **neoklasická ekonomická teorie**. Ta vysvětluje migraci jako důsledek geografické nerovnováhy mezi poptávkou a nabídkou práce. Země, které mají vysokou ekonomickou výkonnost a relativní nedostatek pracovních sil, mají v průměru vyšší výdělků než země s nízkou ekonomickou výkonností a nadbytkem pracovních sil. Tento rozdíl v příjmech vede lidi k tomu, aby emigrovali ze země s nízkými příjmy do země s vysokými příjmy. Migrační tok skončí, až dojde k vyrovnání relativních příjmů: odchod lidí ze země sníží počty pracovních sil, což vede postupně ke zvyšování výdělků; na druhé straně příliv lidí do ekonomicky vyspělé země navýší počty pracovních sil, což vede ke snížení výdělků. Výsledkem je příjmová rovnováha, do níž je pak nutné započítat náklady migrace - jak finanční, tak psychické.

K tomuto ekonomickému pohledu existuje i varianta založená na individuální volbě. Podle této teorie migranti nejdou nutně do země s nejvyššími příjmy, nýbrž tam, kde - jak doufají - budou moci dlouhodobě uplatnit své vlohly a dovednosti. Ve svém rozhodování tak

⁷ U některých osob navíc, jak poznamenává Lee, koncept racionality vůbec nepřipadá v úvahu: migruje-li rodina, na názor dětí se příliš nebere ohled, manželky mnohdy přijíždějí do cizí země za svými již usazenými manžely a přetrhávají přitom pouta, která se jim mnohdy ani zpětně nechce apod.

racionálně zvažují náklady a výnosy migrace v rámci investic do lidského kapitálu a rozhodnutí činí na základě potenciálních dlouhodobých výnosů.

Ad 2) Jednotkou analýzy jsou v úvahách první skupiny teorií vždy jedinci. S tím nesushlasí zastánci druhé skupiny, kteří konceptualizují migraci jako **teorii migrace z hlediska nové ekonomiky domácností**. Tvrdí totiž, že rozhodnutí o migraci obvykle nedělají izolovaní jedinci, nýbrž rodiny a domácnosti a někdy dokonce i celé komunity. V zemích, kde domácnosti nemají možnost redukovat svá rizika prostřednictvím institucionálních mechanismů, jako je např. pojištění majetku, pojištění příjmu v případě nemoci nebo stáří a kde nefunguje systém bankovních půjček, je rozumnou strategií diverzifikovat portfolio příjmů tím, že domácnosti vyšlou své členy na různé pracovní trhy (v různých zemích), aby na nich pracovali a domů zasilali část svých výdělků. Tato teorie migrace tak říká, že migrace není pouze způsobem, jak řešit převis poptávky po práci, nýbrž že je rodinnou strategií, jejímž cílem nemusí být jen snaha po maximalizaci příjmů, ale naopak jím může být snaha po minimalizaci rizika. Nebo také, v závislosti na okolnostech, cílem může být i snaha redukovat relativní deprivaci ve srovnání s příslušnou referenční skupinou v domácí zemi.

Ad 3) Jak neoklasická migrační teorie, tak nová migrační teorie domácností jsou teoriemi, které vysvětlují příčiny migrace z mikroekonomických pozic. Z úplně jiného úhlu se na příčiny migrace dívá třetí skupina teorií, tzv. **migrační teorie segmentovaného pracovního trhu**. Ta tvrdí, že migrace je inherentně zabudována v základních charakteristikách moderní industriální společnosti, takže je vyvolána ne faktory vypuzování (*push factors*), to je nízkými mzdami nebo vysokou nezaměstnaností, nýbrž faktory přitahování (*pull factors*), to je chronickou a nevyhnutnou poptávkou po imigrující pracovní síle. Tato poptávka po laciných a flexibilních dělnících je zabudována do samotné existence vyspělých ekonomik, a to ze tří důvodů:

Tím prvním je strukturální inflace. Tento důvod chronické poptávky po levné pracovní síle imigrantů je založen na známé skutečnosti, že mzdy jsou nejen odrazem vztahu mezi nabídkou práce a poptávkou po ní, ale že také odrážejí status, prestiž a sociální kvalitu různých zaměstnání. Jelikož platí, že mzda by měla odrážet status povolání, takže mezi tímto statusem a výdělkem z něho plynoucím by měla existovat jasná korelace, nemají zaměstnavatelé tak úplně volnou ruku, aby mohli při stanovování výše platů pouze reagovat na momentální konstelaci mezi nabídkou a poptávkou práce. Brání jim v tom různé formální institucionální mechanismy (odborové kolektivní smlouvy, byrokratické regule např. o minimální mzdě, o platových třídách apod.), jejichž cílem je mimo jiné také zajišťovat, aby výdělkové reflexovaly rozdíly v povaze zaměstnání a různou míru jejich hierarchizace v dimenzích prestiže a statusu, které lidé percipují a - což je důležité - také očekávají.

Druhým důvodem jsou sociální tlaky na motivaci v rámci hierarchizovaných zaměstnání. Většina lidí totiž pracuje nejenom proto, aby vydělávala peníze, ale také proto, aby získala sociální status. Pro pracovní trh je typické, že je hierarchizovaný, takže některá zaměstnání se nacházejí na samotném dolním konci této hierarchie - status těchto zaměstnání je velmi nízký, platy jsou malé a existují v nich jen slabé šance na vzestupnou mobilitu. Pro tento sekundární trh práce je obtížné najít zaměstnance - musejí to totiž být ti, pro něž je příjem tím hlavním motivem, proč tato zaměstnání berou a vykonávají. Pro zaměstnavatele jsou řešením této situace imigranti. Motivací imigrantů je především vydělat v hostitelské zemi peníze a navíc i jejich nízké výdělkové jsou z důvodů rozdílné životní úrovně v zemi původu a zemi určení vnímány imigranty jako štědré. Část vydělaných peněz imigranti zasílají do své mateřské země, kde si jejich prostřednictvím zvyšuje jejich rodina svůj status - mohou si pořídit dům, zakoupit nový kus pole, obstarat „luxusní“ spotřební zboží apod.

Segmentace pracovního trhu a existence primárního a sekundárního trhu práce jsou tak jedním ze zdrojů hladu zaměstnavatelů po migrantech. Na primárním trhu práce, který je kapitálově intenzivní (pracuje se na moderních strojích a zařízeních, které vyžadují velké investice), existují stálá místa vyžadující vysokou kvalifikaci - a také dobré výdělků. Sekundární trh práce, který je na rozdíl od primárního trhu nekapitálově, nýbrž pracovní intenzivní (zdrojem zisku zde je především lidská práce, a ne drahé technologie), se vyznačuje nestálými místy (mnohdy navíc pracemi vykonávanými v nepříjemném prostředí) a celkově nízkými požadavky na kvalifikaci. Z těchto důvodů jsou zde i výdělků nízké. Zaměstnanci mohou být lehce propouštěni a jejich místa zrušena, neboť původní investice do těchto zaměstnání jsou nízké. Je zřejmé, že domácí dělníci a zaměstnanci usilují především o místa na primárním trhu práce a že o místa sekundárního trhu nestojí. Proto zaměstnavatelé pro tato místa vyhledávají migranty - migrace je tak podporována zaměstnavateli. V důsledku toho ovšem dochází ke stigmatizaci imigračních profesí, která v bohatých imigračních společnostech rozdíly na pracovním trhu dále prohlubuje.

Konečně třetí důvod oné poptávky souvisí se skutečností, že v okamžiku, kdy z důvodů imigrace vznikne v zemi početná enkláva imigrantů stejné národnosti, objeví se poptávka po specifických kulturních (etnických) produktech a službách. To je také situace, kdy mohou vzniknout etničtí zaměstnavatelé, kteří najímají imigranty, aby tuto poptávku naplnili. Ačkoliv nabízejí jen nízké mzdy a požadují tuhou pracovní disciplínu, nacházejí dostatek pracovníků - jedná se především o čerstvé imigranty, kteří rádi směřují tyto nevýhodné pracovní podmínky za nadějí, že se časem uchytí v lepším zaměstnání a dostanou se „nahoru“. Aby tyto etnické firmy mohly být úspěšné v konkurenci s domácími podnikateli a mohly dobře prosperovat, potřebují permanentní příliv čerstvých imigrantů, pro něž po příjezdu do země je tento druh zaměstnání často jedinou příležitostí, jak se vůbec v zemi uchytit.

Ad 4) Odlišnou perspektivu na příčiny migrace nabízí teorie, která konceptualizuje migraci z hlediska **teorie světových systémů**. Podle této teorie migrace vzniká v důsledku pronikání kapitalistických ekonomických vztahů z tzv. jádrových zemí (*core countries*) do periferních oblastí (*peripheral areas*). Imigrace je zde konceptualizována především v termínech „vykořisťování“. V ohnisku pozornosti kapitalistických zemí je hledání půdy, přírodních zdrojů, pracovních sil a nových spotřebitelských trhů. Průnik moderních technologií do farmářství v periferních oblastech jednak mění strukturu pěstovaných plodin, kdy jsou základní plodiny (obiloviny, rýže) nahrazovány plodinami hospodářskými, jednak snižuje potřebu lidské práce. Při dobývání surovin, které se prodávají na světových trzích, využívá zahraniční kapitál průmyslových metod, které vyžadují najímat námezdní dělníky z původních farmářů; zahraniční kapitál také zakládá montážní dílny, v nichž se využívá levné domácí pracovní síly, takže produkuje zboží, které je levnější než výrobky produkované domácími podniky. Tyto mechanismy pak způsobují, že jsou narušeny tradiční sociální a ekonomické vazby, čímž vzniká mobilní pracovní síla vykořeněná ze svého prostředí a připravená k emigraci. Tok migrace, který vzniká na základě tohoto mechanismu, nemá ale náhodnou podobu. Většinou migranti směřují do urbanizovaných center jádrových zemí, v nichž vzniká, na základě mechanismů popsanych v předchozích teoriích, poptávka po migrační pracovní síle.

Kromě těchto čtyř teorií vysvětlujících příčiny migrace existují ještě tři skupiny teorií, které se snaží vysvětlit trvání a pokračování migrace poté, kdy začala. Tou první je **teorie sociálního kapitálu**. Teorie sociálního kapitálu sama o sobě říká, že lidské kontakty a přátelské sítě mohou být za určitých okolností transformovány do jiných forem kapitálu, především finančního (konexe mohou např. vyústit v lukrativní státní zakázku). V kontextu migrace vznikají nejrůznější vztahy a sítě mezi migranty navzájem, mezi migranty a non-migranty

(tedy těmi, kdo zůstávají v zemi původu), mezi migranty první a druhé generace apod. Tyto vztahy jsou založeny na příbuzenských nebo přátelských svazcích. Tyto vztahy mohou být důležitým sociálním kapitálem, který usnadňuje migraci, neboť ulehčují rozhodnutí migrovat, ulehčují vstup do země (ukáží např. způsob, jak nejlépe využít legislativu země určení, pomohou najít někoho, kdo migranty propašuje do země), ulehčují první kroky v dané zemi (zajistí bydlení a práci pro začátek) apod.

Druhou skupinou vysvětlující trvání migrace je tzv. **institucionální teorie**. Jakmile se objeví imigrační tok, zákonitě vznikají instituce, které mají z imigrace zisk. Spektrum jejich činností je velmi široké - od těch, které mají za cíl humanitární pomoc přistěhovalcům, až po ilegální organizace specializující se na pašování osob do země,⁸ na vystavování falešných dokladů, na aranžování sňatků mezi domácím obyvatelem (obyvatelkou) a imigrantem (imi-grantkou), hledáním bytů a zprostředkováním práce. Je pochopitelně v bytostném zájmu těchto organizací, aby tok migrantů nevysychal.

Třetí skupinou je **teorie kumulativních příčin**. Její podstatou je to, že „migrace mění individuální motivace a sociální struktury takovým způsobem, že činí další migraci progresivně pravděpodobnou“ (Massey 2001: 9832). Migrace má totiž vliv na sociální prostředí jak v zemi původu, tak zemi určení - její existence vytváří řadu efektů, které z důvodů vzájemného posilování zvyšují pravděpodobnost další migrace.

Analýza migrace ukazuje (viz např. Massey et al. 1994), že se jedná o velmi komplikovaný proces, kdy žádná z vysvětlujících teorií sice není schopna sama o sobě plně migraci vysvětlit, ale každá svým způsobem k vysvětlení migrace přispívá. V podstatě je možné rozlišit podle typu migrace dvě velké skupiny migrantů: migranty, kteří se rozhodli emigrovat do cizí země z důvodů převážně ekonomických, a migranty, kteří emigrují z neekonomických důvodů. Obvyklý vzorec ekonomické migrace vypadá tak, že nejdříve hostitelská země prostřednictvím kampaně přiláká hostující dělníky a pracovníky. Ti pak dávají domů prostřednictvím svých příbuzenských a přátelských sítí zprávy o pracovních možnostech, které lákají další migranty. U neekonomické migrace je nejfrekventovanější příčinou sjednocování rodin, dalším důvodem je uprchlictví před válkou v regionu nebo před politickým pronásledováním (Martin a Windgren, 2002).

Příčiny migrace a také délka migrace jsou důležitými charakteristikami, které umožňují třídit migranty do několika kategorií:

- (a) Dočasní pracovní migranti - jsou to lidé, kteří migrují do určité země za práci, ale pobývají v ní pouze dočasně; po skončení pracovního kontraktu se vracejí do své země.
- (b) Vysoce kvalifikovaní migranti (manažeři, obchodníci, technici apod.).
- (c) Ilegální migranti, kteří obvykle vstupují do země kvůli práci, ale nemají ke vstupu řádné dokumenty.
- (d) Uprchlíci definovaní podle Ženevské konvence z roku 1951 jako lidé, kteří pobývají mimo svou mateřskou zemi a kteří se nechtějí nebo nemohou vrátit kvůli odůvodněnému strachu z pronásledování kvůli rase, národnosti, členství v určité sociální skupině nebo kvůli politickému názoru.
- (e) Žadatelé o azyl, což jsou lidé, kteří vstupují do cizí země za účelem ochrany před pronásledováním, ale kteří možná nesplňují striktní kritéria Ženevské konvence.
- (f) Rodinní příslušníci - jsou to migranti, kteří se usazují v cizí zemi, aby následovali své blízké příbuzné, kteří přišli do země v rámci jedné z výše uvedených kategorií.
- (g) Navrátilci - lidé, kteří se vracejí do svých zemí poté, kdy strávili nějaký čas pobytem v cizí zemi (zpracováno dle Castles 2001).

⁸ V paměti ještě máme čerstvý případ pašování migrantů, který se udál na počátku prosince 2002, kdy policie našla v kamiónu odstaveném u českých Lidic pětáctýřicet přidušených mužů z indického Pandžábu, kteří za svých osm tisíc dolarů, za něž je měli převaděči dopravit do Velké Británie, málem našli smrt v Čechách.

3. Ekonomické aspekty migrace

Ekonomické důvody, jak jsme viděli v předcházející kapitole, jsou (a vždycky byly) velmi silnou příčinou toho, proč lidé překračují hranice. Koneckonců, zahraniční migrace musí těm, kdo ji podstoupí, nějaké výhody přinášet, jinak by jistě neemigrovali. Rozdíly v ekonomických možnostech mezi vyspělými zeměmi a zeměmi nevyspělými jsou mnohdy natolik svůdné, že tento samotný fakt vysvětluje, proč tolik lidí se vydá na cestu, proč se rozhodnou brát na sebe riziko z neznámého, proč mnozí dokonce obcházejí zákony a podvádějí, jenom aby se za každou cenu dostali do „vysněné“ země. Ne všichni, samozřejmě, migrují pouze z ekonomických důvodů, mnozí utíkají před diktátorským režimem, před zkorumpovanými poměry nebo prostě proto, aby vytvořili lepší podmínky pro život svých dětí. Nicméně ekonomické motivy patří k velmi častým příčinám migrace. Migraci navíc podporuje rozvoj komunikačních technologií. Náklady na cestovné se natolik snížily, že přestává být problémem zakoupit si jízdenku a riskovat cestu za nejistým výsledkem. Stejně tak se snížila cena za mezinárodní telefonní hovory, takže již není problém, aby např. český student, který během své prázdninové cesty po Španělsku objeví, že na španělském venkově shánějí brigádníky na sběr ovoce a hroznů, zavolal svým nezaměstnaným bratrancům, aby si přijeli na pár týdnů či měsíců přivydělat.

Ekonomické důvody jsou navíc silným motivem migrace také z toho důvodu, že mnohé evropské země si začaly uvědomovat to, co již dávno vědí a praktikují Austrálie, Kanada, Nový Zéland a USA, totiž že dobře řízený tok dychtivých imigrantů přispívá ekonomickému výkonu a také, a není to nevýznamný prvek, ke kulturním zájmům těchto zemí. V současné době také země západní Evropy vidí v imigraci jistou spásu - hlavně z toho důvodu, že doufají, že imigranti a jejich daně budou finančním zdrojem pro stárnoucí penzijní systémy, takže vlády těchto zemí budou moci plnit penzijní sliby, na něž veřejné finance již přestávají stačit.

K předním zastáncům nové orientace na imigranty začalo např. opět patřit Německo, které ve své poválečné historii má silné jak promigrační, tak i antimigrační nálady (o imigračních vlnách v západní Evropě viz rámeček 1). V roce 2001 vydala speciální německá komise pro otázky imigrace vedená přední političkou Ritou Süssmuth svou zprávu, která začíná revolučními slovy: „Německo potřebuje imigranty“ (The Economist, 4: 2002).⁹

Ekonomické analýzy imigrace se soustřeďují na dva druhy otázek: zdali migrace přispívá k ekonomickému výkonu přijímající země a zdali imigranti z migrace mají nějaké zisky. Výsledky nejsou zcela jednoznačné, mnohdy totiž záleží na řadě obtížně interpretovatelných okolností.

To, zda migranti ekonomicky získávají nebo ne, závisí na tom, jaké jsou rozdíly ve mzdách za práci v přijímající zemi a zemi původu a také na tom, jak jsou tyto země geograficky vzdáleny (velká vzdálenost totiž přináší i velké náklady stěhování). Výsledky výzkumů naznačují, že pokud jsou náklady na emigraci nízké, neboť země jsou si geograficky nablízku a pokud také kulturní (a jazykové) rozdíly nejsou příliš velké, tok migrantů je obvykle větší a migrují i lidé s nižší kvalifikací. Pokud jsou ale cílová země a země mateřská od sebe značně vzdáleny, migrační proud bývá obvykle nižší a migrují především lidé s vyšší kvalifikací a vzděláním¹⁰ (Smith 2001).

⁹ Německo schválilo nový přistěhovalecký zákon v červnu 2002 (těsnou většinou a po ostrých debatách ve spolkovém sněmu). Jeho cílem je umožnit přistěhovalecům, které je v ekonomickém zájmu Německa - blíže viz Srb a Hrušková (2003).

¹⁰ Tak např. z Ukrajiny k nám často přijíždějí i migranti s nízkou kvalifikací, zatímco např. do USA se z východní Evropy vydávají spíše lidé vzdělanější.

Migrace v západní Evropě

Evropa, původně emigrační region (z něhož se lidé vystěhovali), se nyní stala regionem imigračním, tedy oblastí, do níž se lidé přistěhovávají. Tato proměna proběhla v několika fázích. První migrační fáze, která proběhla v období 1945-1960, byla především charakteristická usazováním lidí vykořeněných válečným běsněním - patří k nim například návrat asi 13 miliónů Němců z východní Evropy nazpět do tehdejšího Západního Německa. Současně se také v té době, v rámci dekolonizace, do Evropy přistěhovávali obyvatelé bývalých kolonií, např. do Velké Británie nebo do Nizozemska.

Druhá fáze, v období 1961-1974, byla ve znamení hostujících dělníků (*Gastarbeiter*). Země jako Francie či Německo se zotavily z válečných jizev rychleji, než se předpokládalo a také rychleji, než některé jihoevropské země. Proto když na počátku 60. let počet volných pracovních míst přesáhl počet nezaměstnaných, rozhodly se některé západoevropské země nabírat dělníky z jižní Evropy (především z Itálie a Španělska), kde nezaměstnanost byla v té době velmi vysoká. Tuto pracovní migraci ještě zvýšilo ustavení Evropského hospodářského společenství (EHS) v roce 1957, které zaručovalo pracovníkům z členských zemí právo pracovat v kterékoliv zemi EHS. Pracovní migrace byla tehdy míněna jako dočasná, pracovníci dostali možnost pracovat a pobývat na území hostitelské země zpravidla jeden nebo dva roky. Předpokládalo se, že peníze vydělané v zahraničí použijí tito gastarbeitři po návratu domů jako investice do farmářství nebo drobného podnikání, čímž pomohou zvýšit ekonomický výkon své země. Teoreticky tak měla pracovní migrace po několika letech skončit, neboť v Evropě měl být dostatek pracovních příležitostí pro všechny.

Jenže ekonomická prosperita trvala v západní Evropě déle, než se předpokládalo, a vzhledem k tomu, že Itálie se na konci 60. let ekonomicky velmi rozrostla, takže mladí Italové již nemuseli hledat práci v zahraničí, začali západoevropští zaměstnavatelé hledat pracovní sílu jinde: v Maroku, Turecku, Jugoslávii. Jen pro ilustraci, do roku 1973 bylo v Německu ze všech zaměstnaných dělníků více než 10 % cizinců.

V roce 1973 došlo k ropné krizi, která způsobila celosvětovou recesi. Západní Evropa nejenže přestala zaměstnávat nové zahraniční pracovníky, ale došlo i k propuštění těch zaměstnaných. Navzdory předpokladům se ovšem tito gastarbeitři nevrátili domů. Kvůli recesi ani v mateřských zemích nebyla práce a jelikož gastarbeitři získali postupně právo v Německu a Francii zůstat natrvalo, své nové domovské země neopouštěli - měli totiž právo na poměrně štědré dávky sociálního zabezpečení. Namísto toho začali k sobě přivádět členy své rodiny, čímž nastala třetí fáze západoevropské migrace.

Ta, na rozdíl od té předchozí, přivedla do západoevropských zemí ne muže, ale jejich ženy a děti. Jejich přítomnost otevřela nové sociální a politické problémy, jako zdali učít tyto děti ve školách v němčině nebo francouzštině či zda jim dovolit vlastní vyučovací jazyk (arabštinu, turečtinu), zdali jim povolit nosit ve školách závoje, zdali osvobozovat děti imigrantů z hodin sexuální výchovy, zdali osvobozovat dívky z hodin tělocviku apod. Jak Německo, tak Francie se snažily přimět gastarbeitry a jejich rodiny k odjezdu ze země - nabídky jim finanční hotovost jako náhradu za platby do systému sociálního zabezpečení, zakazovaly zaměstnávat jejich manželky, nepovolovaly přivést děti starší 16 let. Většina z těchto kroků, jak zabránit sjednocování rodin, ovšem selhala a imigrační komunita se v západoevropských zemích rozrůstala.

V období 1986-1993 zaznamenala západní Evropa čtvrtou vlnu migrace. Ta byla poznamenána třemi událostmi. (1) Ekonomický rozvoj opět zvýšil počet imigrantů, neboť ekonomika migranty potřebovala; (2) cizinci našli nový zákonný způsob, jak se dostat do západoevropských zemí - prostřednictvím žádosti o azyl. Většina zemí totiž vyvinula systém, v němž vyřizování žádosti o azyl trvá i několik let, během nichž sice žadatel nesmí pracovat, má však nárok na bydlení, stravu a drobné kapesné. I když většina žadatelů o azyl je odmítnuta, délka právní procedury jim umožňuje setrvat nějakou dobu v zemi. Tato situace byla jedním z důvodů, proč se v západní Evropě vzedmula vlna proti-imigračních nálad (často doprovázená útoky na cizince); (3) pád komunismu ve východoevropských zemích byl třetím důvodem, který způsobil novou vlnu imigrace a odstartoval i jisté protivýchodoevropské nálady.

Na počátku 90. let si západoevropské země uvědomily nutnost začít koordinovat své migrační politiky, neboť akce a politiky jedné země ovlivňovaly i země jiné. V roce 1995 proto začala platit Schengenská dohoda - ta sice byla uzavřena již v roce 1985, ale nějaký čas trvalo, než se zúčastněné země dohodly na zemích, po jejichž obyvatelích budou požadovat víza, a než vybudovaly společnou databázi dostupnou všem hraničním kontrolám. Schengenská dohoda obehala kontinentální západní Evropu přísnými pravidly pro vstup do země.

(Zpracováno podle Martin a Widgren, 2002)

Z migrace, zdá se, může ekonomicky profitovat i domácí obyvatelstvo. Především proto, že imigranti zvyšují nabídku práce, produkují nové zboží a nové služby, avšak za poměrně nízkou mzdu. Imigrace navíc dovoluje domácímu obyvatelstvu specializovat se na takovou produkci, v níž je poměrně efektivní. Na druhé straně, jak připomíná Drbohlav (osobní sdělení) domácí obyvatelstvo může též trpět, „degradují-li“ cizinci trh práce, například dumpingovými cenami, výrazným zhoršením pracovních podmínek, apod.

I v případě, že získává obyvatelstvo jako celek, neznamená to, že neexistují skupiny, které na imigraci doplácí. Patří k nim především ti, kdo na trhu práce soupeří s imigranty o práci (a kteří z důvodů ochoty imigrantů pracovat za nižší mzdy prohrávají). Stejně tak bývají postiženi imigranti z dřívějších imigračních vln, kteří rovněž soupeří s novými imigranty o pracovní místa (Smith 2001).

Někteří imigranti přispívají více než jiní. Ti, kdo přijíždějí do země jako studenti, nebo ti, kdo žádají o azyl, nesmějí podle zákonodárství mnoha zemí pracovat, takže žijí z dávek sociálního státu. Navíc, imigranti mají obvykle větší počet dětí, takže čerpají rodinné dávky ve větší míře než domácí obyvatelstvo. Mnozí z imigrantů jsou také častěji nezaměstnaní. Tato fakta měl pravděpodobně na mysli ekonomický liberál Milton Friedman při odpovědi na dotaz, zda by USA měly otevřít dveře každému. Řekl: „Bohužel ne. Nemůžete mít současně jak volnou imigraci, tak sociální stát“ (The Economist, 2002:12).

Zdá se, jak naznačují ekonomické analýzy, že největší profit z imigrace mají bohatší vrstvy. Imigrace zvyšuje jejich životní úroveň např. tím, že platí ve svých domácnostech méně peněz za hlídání dětí a méně peněz za úklid, neboť to jsou typicky práce vykonávané imigranty; také např. utrácejí méně za jídlo díky nejrůznějším „exotickým“ imigrantským restauracím, které díky nízkým nákladům mají nižší ceny než domácí restaurace. Imigrace také kupodivu nezvyšuje nezaměstnanost mezi domácím obyvatelstvem, může ale snížit jejich výdělků.

Značné počty nekvalifikovaných imigrantů (často ilegálních) mohou odrazovat zaměstnavatele od investic do moderních technologií. Ukazuje se např., že produktivita firem v Kalifornii produkujících rozinky je mnohem nižší, než by mohla být, neboť po ruce jsou vždycky ilegální mexičtí pracovníci, kteří jsou ochotni za nízkou mzdu trhat hrozny ručně. Podobné firmy v Austrálii jsou mnohem produktivnější, neboť nedostatek ilegálních sezónních dělníků přinutil místní podnikatele, aby hrozny pěstovali ne na jednotlivých hlavách vinné révy, ale na tzv. vysokém tažení (na drátech), které umožňuje mechanickou sklizeň.

Ačkoliv ekonomické důvody patří k těm nejsilnějším motivům k migraci, je jednou z nelogičností migrační politiky vyspělých zemí, že imigranti, přicházející do země z pracovních důvodů, jsou obvykle v menšině ze všech těch, kdo do země přišli legálně. Většina zemí totiž přijímá imigranty z důvodů, které s prací nemají nic společného - přijímá totiž především uprchlíky, žadatele o azyl a imigranty přicházející z rodinných důvodů (sňatek, sjednocování rodin).

Ekonomické analýzy imigrace přinášejí podklady pro konstatování, že u ekonomických migrantů dochází k příznivému samovýběru z hlediska vlastností nezbytných pro uplatnění se na trhu práce v zemi určení (hostitelské zemi). Řečeno jinými slovy to znamená, že ti, kdo migrují, jsou obvykle schopnější, agilnější, podnikavější a celkově příznivěji jiní než ti, kdo nemigrují a zůstávají ve své zemi. Tuto ekonomickou generalizaci podrobil nedávno testu Chiswick (2000) a skutečně tuto tendenci k příznivému samovýběru migrantů z hlediska požadavků trhu práce našel. Výsledkem toho je např. fakt, jak ukazuje Chiswick, že v USA imigranti mužského pohlaví v dlouhodobém pohledu nakonec vydělávají více než Američané, kteří jsou stejné rasy nebo etnika, kteří mají stejnou úroveň vzdělání apod. Chiswick také zjistil, že tato příznivá selektivita už platí méně pro ty imigranty, kteří odcházejí ze svých mateřských zemí z neekonomických důvodů: uprchlíky, osoby migrující z politických důvodů, rodinné příslušníky migrantů, migranty krátkodobě pobývajících a ilegálních migrantů.

Pokud by tyto závěry platily o imigraci univerzálně (přece jen, spousta analýz pochází z prostředí severní Ameriky), pak by to byla dobrá zpráva z hlediska sociálního a politického. Čím jsou totiž migranti díky svému příznivému samovýběru úspěšnější, tím jednodušeji se také včlení do prostředí hostitelské země a tím pozitivnější bude jejich vliv na ekonomiku a společnost v hostitelské zemi.

Proti tomuto pozitivnímu náhledu ovšem stojí úvahy o vlivu sociálního státu na migraci. Podle Georga Borjase je totiž samotná existence rozvinutého a štědrého sociálního státu mohutným faktorem přitahujícím migraci, neboť způsobila změnu v samém jádru kalkulace potenciálního migranta. Před jeho existencí se k zahraniční migraci odhodlali pouze ti, kdo měli šanci, že v zemi, do níž chtějí emigrovat, naleznou práci a uplatnění. Štědrý sociální stát tuto základní rovnici uvažování změnil a k migraci se nyní odhodlávají i ti, kdo mají nízkou úroveň lidského kapitálu - stěhování riskují, doufajíce, že přinejhorším se o ně postarají široké síť sociálního státu hostitelské země (Borjas 1990; cit dle Hollifield 2000).

Borjas je přesvědčen, že masivní příliv imigrantů ze zemí třetího světa představuje ekonomickou hrozbu, protože zásadním způsobem proměňuje sociální strukturu společnosti: ze struktury podobné diamantu, to je se silnou střední třídou, je mění na strukturu přesýpacích hodin s velkým počtem majetných na vrcholu a s ještě větším počtem nemajetných na spodku. Střední třída je zde stlačena na minimum, což vytváří sociální a ekonomické podmínky, které nejsou pro kapitalistické demokracie zdravé.

Ty země, které se odhodlávají začít využívat imigrantů jakožto pracovní síly, začínají ustanovovat systém, který by umožnil nalézat a podporovat pozitivní vlastnosti potenciálních imigrantů. Většinou přijímají kanadský bodovací systém (Kanadáné ovšem systém bodů okopírovali od Australanů), v němž se nejvíce oceňuje kvalifikace, vzdělání, znalost jazyka a mladý věk - chystají se na něj v Německu a Velké Británii, rovněž Česká republika, jak jsme již uvedli, chce tento systém využívat. Jistou variantou pracovní imigrace je vydávání dočasněho pracovního pobytu. Tento systém je ovšem v řadě zemích zatížen mnoha byrokratickými aspekty a jejich vyřešení či překonání bývá obvykle zdoluhavé. Např. se musí složitě dokazovat, že na práci, kterou má vykonávat dočasný zahraniční pracovník, není k dispozici žádný domácí pracovník.

Jelikož pracovní povolení se obvykle vydávají kvalifikovaným imigrantům, těm nekvalifikovaným nezbyvá nic jiného, než se dostat do země ilegálně. Ačkoliv všechny vyspělé země mají vybudován systém nejrůznějších kontrol, které mají ilegálnímu krátkodobému přistěhovalectví zabránit, většinou je na touhu ilegálních pracovníků dostat se do země, najít si načerno práci a vydělat nějaké peníze krátký. Většina „nelegálů“ jsou totiž návštěvníci, kteří zůstávají déle, než jim dovoluje jejich turistické nebo studentské vízum. Kolik jich skutečně je, se můžeme jenom dohadovat. Podle Jean-Claude Chenaise, předního francouzského demografa, je ve Francii asi půl miliónu a v Německu asi jeden milión nelegálů. Podle odhadu Jonase Windgrena, vedoucího Mezinárodního centra pro rozvoj migrační politiky ve Vídni, vstoupí ročně do zemí Evropské unie asi 500 000 ilegálních migrantů, z nichž asi 150 000 jsou ti, kdo, přijedou do země jako legální návštěvníci, ale pak zůstávají déle, než mohou (The Economist, 2002:8).

Ne všichni migranti chtějí zůstat v cizí zemi nadlouho či natrvalo. Často chtějí pracovat jen několik měsíců či několik málo let, pak se zase vrátit, o nějakém čase opět přijet atd. Paradoxně ovšem čím striktnější systém kontroly země vůči imigrantům má, tím více se z těchto krátkodobých imigrantů stávají imigranti trvalí. Pokud totiž imigranti vědí, že dostat se zpět bude velmi obtížné, zůstávají raději v zemi nastálo. A jelikož podnikatelé mají vždy zájem na levné migrační (a velmi často i nekvalifikované) pracovní síle, dostávají se ekonomické zájmy do střetu se státní byrokracií, což může vést ke korupci. Situaci příliš neřeší ani zákon, který umožňuje udělovat vysoké pokuty zaměstnavatelům za to, že zaměstnají někoho bez patřičného povolení. Jak ukazují zkušenosti z USA, velcí farmářští podnikatelé říkají poli-

tikům zcela jasně, že bez ilegálních sezónních dělníků by každoročně úroda na amerických polích a v sadech shnila.

Krátkodobí ilegální migranti, jak ukazují zahraniční zkušenosti, představují velmi pružnou pracovní sílu, po níž podnikatelé vždy velmi rádi sáhnou. To je důležitý fakt především pro evropské země, kde geografická mobilita pracovních sil je na poměrně nízké úrovni (o Česku ani nemluvě).

Avšak velké počty nekvalifikovaných imigrantů jsou už problém. Nekvalifikovaní snižují cenu práce nejchudším vrstvám domácích pracovníků a pokud zůstávají natrvalo, jsou často kandidáty na to stát se nezaměstnanými, chudými a odkázanými na síť sociální pomoci. Jejich děti pak s velkou pravděpodobností budou patřit k těm, kdo neuspějí ve škole, díky čemuž se z nich opět stanou nezaměstnaní, chudí, a tudíž žijící na okraji společnosti, odkud je již jenom kousek k podsvětí a kriminalitě.

Naopak ti imigranti, kteří pracují, mohou přispívat k ekonomickému růstu tím, že vnášejí do země nové podnikatelské prvky. Např. téměř 30 % z nových firem, které vznikly v období 1995 - 1998 ve známém počítačovém ráji Silicon Valley, byly založeny imigrujícími Číňany a Indy. Tito noví podnikatelé jsou často velmi dynamičtí, kteří brzy zaměstnávají nejenom své soukmenovce, ale i domácí obyvatelstvo.

Celkově ovšem ekonomické analýzy ukazují, že zatímco na jedné straně není ekonomický zisk hostitelské země příliš velký, na straně druhé je zisk z hlediska imigrantů vysoký. Odpověď na otázku, zdali se má imigrace podporovat, je tedy nesnadná. Někteří ekonomové tvrdí, že uvolňování bariér proti mezinárodnímu obchodu přineslo po mnoha letech ten efekt, že ceny obchodovaných komodit se postupně vyrovnávají. V oblasti pracovního trhu ale k tomuto vyrovnávání nedošlo. Mzdy za tutéž práci jsou v různých zemích velmi odlišné, takže uvolňování imigračních restrikcí by tak mohlo nyní přinášet mnohem větší zisky než další uvolňování obchodu. Zajímavé ale je, že ekonomové se domnívají, že zisky by mělo přinášet uvolnění pohybu spíše nekvalifikovaných imigrantů než imigrantů kvalifikovaných, neboť největší rozdíly mezi zeměmi jsou právě ve mzdách nekvalifikovaných. Navíc pokud by nastal odliv kvalifikovaných a vzdělaných (tzv. *brain drain*), utrpěla by vysílající země velké ekonomické ztráty. To je také jeden z důvodů, proč se mnozí ekonomové domnívají, že každá pracovní imigrace by měla být pouze dočasná, aby se minimalizovaly ekonomické ztráty vysílající země.

4. Demografické aspekty migrace

Demografické aspekty migrace jsou velmi důležitým prvkem v současných úvahách o problematice migrace ve společnostech, které jsou charakteristické nízkou úrovní plodnosti a prodlužující se střední délkou života a které tak pomalu stárnou a vymírají. Základní demografická otázka v tomto kontextu zní, do jaké míry je možné proces vymírání a stárnutí ovlivnit imigrací. Demografické aspekty migrace je ale možné sledovat také z jiného úhlu. Zaujmeme-li perspektivu hostitelské země,¹¹ do níž směřují migranti, pak nás jistě bude zajímat, jakým způsobem migrace ovlivňuje složení domácího obyvatelstva; v jakých oblastech se imigranti v zemi usazují (dochází-li např. k jejich koncentraci a k vytváření etnických ghett); jaká je struktura jejich sňatečnosti (např. uzavírají-li pouze sňatky endogamní, to je pouze uvnitř své vlastní etnické skupiny nebo uzavírají i sňatky exogamní, např. s příslušníkem hostitelské země - mimochodem tzv. index sňatkové exogamie je dobrým ukazatelem generační asimilace imigrantů do struktur hostitelské země); jaká je intenzita plodnosti žen, které do země imigrovaly, apod.

Z hlediska aktivní politiky imigrace, která je spouštěna především z důvodů kompenzace úbytku domácího obyvatelstva a populačního stárnutí, je pro nás samozřejmě nejdůležitější se ptát, zdali může imigrace tento cíl vůbec naplnit, a pokud ano, s jakými demografickými (a pochopitelně i sociálními) efekty.

Abychom věděli, v jakém kontextu se pohybujeme, uveďme si nejdříve přehled základních dat o cizincích v ČR (definici cizince z českého právního hlediska uvádí rámeček 2).

Rámeček 2

Kdo je v ČR cizincem?

Cizincem je u nás ten, kdo nemá státní občanství. Vstup a pobyt cizinců je regulován zákonem, nejnoveji (od 1. ledna 2000) zákonem č. 326/1999 Sb. o pobytu cizinců a zákonem o azylu č. 325/1999 Sb. Zákon o pobytu cizinců zavedl dva druhy pobytu: pobyt trvalý a pobyt přechodný. Povolení k trvalému pobytu získávají nejčastěji cizinci za účelem společného soužití s českým státním příslušníkem nebo je získávají z humanitárních důvodů, popř. pokud to je v zájmu ČR.

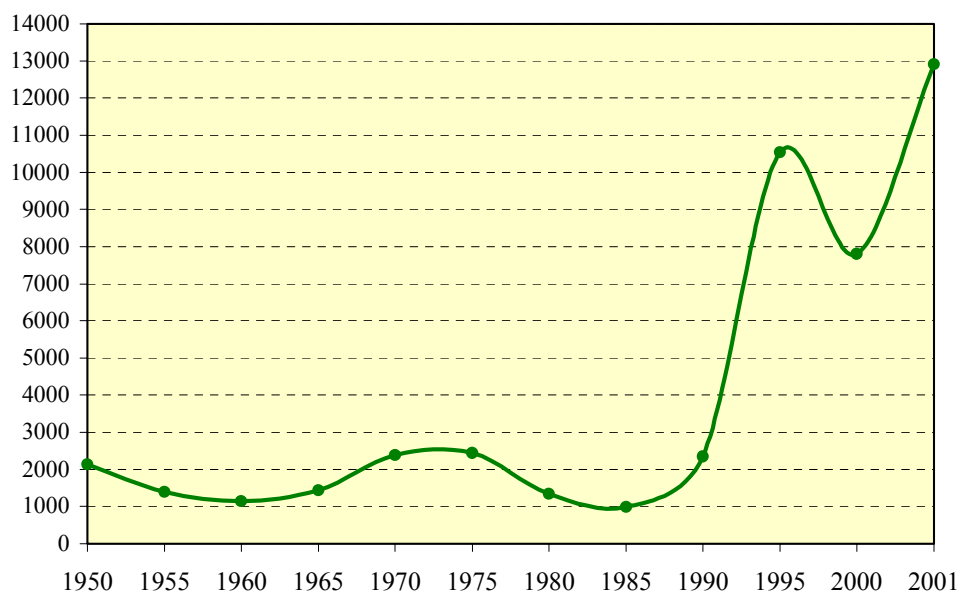
Pobyt přechodný se uděluje prostřednictvím víza k přechodnému pobytu na více než 90 dnů - na základě uvedení účelu pobytu na našem území. Získat tento druh povolení je lehčí než povolení k trvalému pobytu. Povolení k dočasnému pobytu získávají i žadatelé o azyl.

Poněkud odlišný režim mají imigranti ze Slovenska. Občané Slovenska nemusí žádat o vízum k pobytu nad 90 dnů, ale mohou u nás pobývat na základě potvrzení o přechodném pobytu, které jim na jejich žádost a po předložení dokladu potvrzujícího účel pobytu vydá cizinecká policie

Česká republika je dosud velmi homogenní populací. Počet přistěhovalých se pohyboval v období 1995-2000 mezi 8 až 10 tisíci (viz graf 4.1) ročně, přičemž ze všech imigrantů do ČR tvořili po roce 1990 stabilně jednu čtvrtinu až jednu třetinu osoby přicházejících ze Slovenska.

¹¹ Nebudeme se zde, vzhledem k obsahu naší studie, zabývat dalším důležitým prvkem, jímž je vystěhovalectví (emigrace). Jsme si samozřejmě vědomi toho, že v České republice může dojít k tomu, že z důvodů aktivní proimigrační politiky jiných zemí začneme zaznamenávat odliv svých obyvatel ze země. Tematicky je to však odlišný problém.

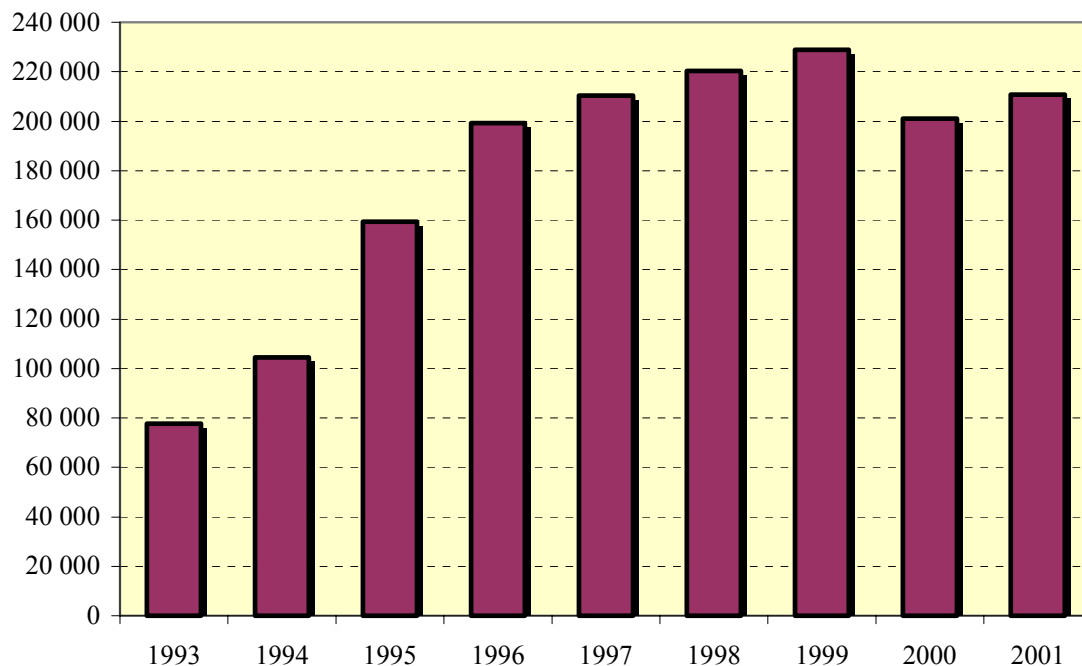
G r a f 4.1 Vývoj legální imigrace v ČR v letech 1950-2000 a v roce 2001



Pramen: Statistické ročenky ČR

Celkem žilo na konci roku 2001 v České republice asi 211 000 cizinců s povolením k pobytu, ať již trvalému nebo s vízem nad 90 dnů (viz graf 4.2). Tito cizinci nyní tvoří přibližně dvě procenta obyvatelstva ČR.

G r a f 4.2 Počet cizinců v ČR s povolením k pobytu v letech 1993–2001.



Pozn.: V roce 2000 vešel v platnost nový přísnější zákon o pobytu cizinců.

Pramen: Horáková (2002)

Při četbě grafu 4.1 je třeba připomenout to, co jsme zmínili již v obecném komentáři zahraniční migrace: také údaje o české migraci nejsou příliš spolehlivé a je třeba je brát s jistou rezervou. Evidence osob vystěhovalých z ČR je neúplná a údaje o imigraci zachycují pochopitelně pouze imigraci legální.¹²

Z hlediska mezinárodního srovnání je počet cizinců u nás velmi nízký. Jak ukazuje tab. 4.1, mnohé evropské země mají proporce cizinců vyšší než má ČR, což je samozřejmě výsledkem naší komunistické minulosti a z ní vyplývající uzavřenosti české společnosti.

T a b u l k a 4.1 Počty obyvatelstva a cizinců v některých evropských zemích (1998)

ze- mě	počet obyvatel (v tis.)	z toho cizinců (v tis.)	podíl cizinců (v %)
carsko Švý	7 095	1 348	19
kousko Ra-	8 099	737	9
gie Bel	10 253	892	9
mecko Ně	82 247	7 320	9
ncie Fra	57 095	3 597	6
dsko Švé	8 929	500	6
sko Dán	5 333	256	5
zozemsko Ni-	15 762	662	4
sko Nor	4 459	165	4
ká Británie Vel	58 079	2 207	4
sko Ir-	3 700	111	3
lie Itá-	59 524	1 250	2
nělsko Špa	40 000	720	2
(2001) ČR	10 223	211	2

Pramen: Martin, Windgren (2002), Horáková 2002 (pro ČR)

Nicméně to podstatné, co lze o vývoji migrace v ČR říci, je, že Česká republika se postupně proměnila ze země, z níž lidé především odcházeli nebo která byla zemí tranzitní pro migranty z východu, na zemi, která se stává cílem migrace. Důvody jsou zřejmé: Češi již nemusejí utíkat před komunistickým režimem; v sousedních západních zemích se zpřísnily imigrační zákony, takže není již pro imigranty z východu vůbec snadné dostat se prostřednic-

¹² Jak píše český expert na migraci Dušan Drbohlav: „Statistika mezinárodní migrace je skutečně v Česku všeobecně podceňována - datové zdroje jsou mimo jiné neúplné, časově zpožděné, vzájemně nekompatibilní, nespolehlivé, mají malou vypovídací schopnost a jsou málo detailní jak z hlediska obsahu, tak tříděných regionálních jednotek“ (Drbohlav 2002:212). Podle Drbohlava je tento stav výsledkem malého zájmu rozhodujících orgánů o problematiku migrace, jehož výsledkem jsou roztržštěné dílčí rezortní databáze a téměř neexistující spolupráce mezi institucemi, které se v ČR migrací zabývají.

tvím naší země do Německa nebo Rakouska; v neposlední řadě postupný ekonomický rozvoj, který ČR zaznamenává, začíná být jistým magnetem, který přitahuje ekonomické migranty - z toho důvodu také roste nejen počet dočasných imigrantů, ale zvyšuje se také počet osob žádajících o politický azyl.

Z údajů o imigraci do České republiky dále víme, že převážná většina přistěhovalých jsou v produktivním věku, to je mezi 15-59 lety. V roce 2000 tvořil podíl těchto přistěhovalých 82 %. Víme také, že 9 % imigrantů byly děti ve věku 0-14 let a 9 % pak osoby ve věku 60 let a starší (Populační 2002). Většina přistěhovalých se usazuje v Praze, kde podíl cizinců s povolením k pobytu představuje více než třetinu všech cizinců u nás. Dalšími lokalitami, do nichž se cizinci stěhují, jsou především velká města (Brno, Ostrava, Pardubice) a do významných průmyslových okresů středních Čech, např. do Mělníka nebo Mladé Boleslavi (Populační 2001). Již konstatovaná slabost statistických údajů bohužel nedovoluje tyto přistěhovalé nějakým způsobem blíže charakterizovat, např. jaké mají vzdělání, jaká zaměstnání skutečně vykonávají, jaký je jejich rodinný stav apod.

Důležitým statistickým ukazatelem je nejenom celkový podíl imigrantů na populaci země, ale také podíl pracujících imigrantů z počtu českých pracovních sil. Situaci České republiky uvádíme opět v mezinárodním srovnání (viz. tab. 4.2). Stejně jako v podílu cizinců na populaci, tak také v podílu cizinců na pracovní síle patříme spíše k zemím s velmi nízkým podílem.

Tabulka 4.2 Údaje o ekonomicky aktivním obyvatelstvu a pracujících cizincích v některých evropských zemích (1998)

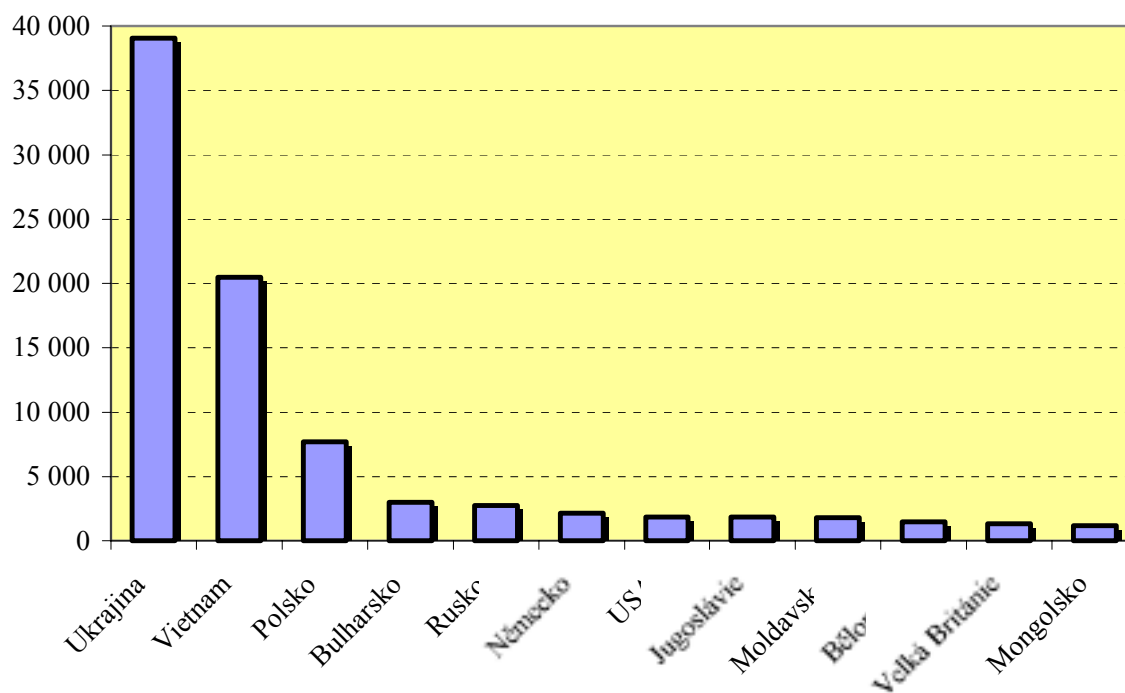
země	počet ekonomicky aktivních obyvatel celkem (v tis.)	z toho pracujících cizinců (v tis.)	podíl cizinců (v %)
Švýcarsko	3 994	691	17
Rakousko	3 303	327	10
Belgie	4 261	375	9
Německo	27 714	2 522	9
Francie	26 016	1 587	6
Švédsko	4 294	219	5
Velká Británie	26 641	1 039	4
Dánsko	2 938	94	3
Nizozemsko	7 172	208	3
Norsko	2 233	67	3
Irsko	1 500	48	3
Itálie	19 529	332	2
Španělsko	15 917	191	1
ČR (2001)	5 186	167	3

Pramen: Martin, Windgren (2002), Horáková 2002 a Statistická (pro ČR)

Pobyt z důvodů zaměstnání nebo podnikání je nejčastějším důvodem k získání povolení k přechodnému pobytu. Z tohoto hlediska byla nejpočetnější pracující komunitou komunita slovenská. Slováků u nás pracovalo v roce 2001 celkem asi 71 000. Pokud nebudeme chápat Slováky jako cizince, pak nejsilnější skutečně cizineckou pracovní silou byli Ukrajinci (39 000 pracovníků), Vietnamci (20 500) a Poláci (7 700). Přehled národností s počtem vyšším než je 1000 pracovníků zaznamenává graf 4.3, v němž není uvedena již výše zmíněná nejsilnější skupina slovenských pracovníků.

Povolení k pobytu z důvodů politického azylu se u nás neuděluje příliš často. Koncem roku 2000 u nás žilo celkem 1 268 azylantů, přičemž nejvíce jich bylo z Rumunska (22%) a Afghánistánu (10 %). V roce 2000 bylo podáno téměř 9 000 žádostí o politický azyl, kladně přitom bylo vyřízeno 133 žádostí, což jsou necelá dvě procenta žádostí (Populační 2001).

G r a f 4.3 Počty zaměstnaných cizinců v ČR roce 2001 podle jednotlivých národností (bez Slováků)



Pramen: Horáková (2002)

Vraťme se nyní opět k otázce, kterou jsme si položili v úvodu této kapitoly: je migrace schopna kompenzovat úbytky populace, které vznikají dlouhodobou nízkou porodností a je schopna zabránit populačnímu stárnutí? Tyto demografické faktory - vedle ekonomických - patří totiž k těm hlavním, které otázku imigrace spouštějí. V našem přehledu ekonomických aspektů migrace jsme viděli, že trh práce je ve vyspělých zemích neustále lačný levnými imigračními pracovními silami, takže ekonomické struktury v případných českých debatách o imigrační politice budou jistě stát na straně liberálnějších imigračních zákonů. Jakou odpověď ale dávají demografické analýzy?

Pokud zaujmeme čistě teoretickou perspektivu, pak odpověď na naši otázku je poměrně jednoduchá: Ano, dlouhodobý tok imigrantů v dostatečně vysokých počtech je schopen

kompensovat úbytek domácího obyvatelstva a je také schopen ovlivnit jeho věkovou strukturu takovým způsobem, že může proces populačního stárnutí zastavit. Jelikož jsou imigranti obvykle mladšího věku, než je populace hostitelské země a jelikož mají také v průměru více dětí, mohou mít velké a stabilní toky imigrantů z hlediska velikosti obyvatelstva a věkové struktury podobné účinky jako zvýšená plodnost (Keyfitz 1981). Jenže toto je pouze první část odpovědi. Ta druhá, která musí ihned následovat, říká: toto je ovšem pouze teoretická možnost. Praktická realizace takovéto dlouhodobé migrace by měla dalekosáhlé následky z hlediska strukturálního složení domácího obyvatelstva - etnické, rasové, náboženské parametry společnosti by se takovým způsobem proměnily, že by to mohlo vést k proměně sociální identity, což by s sebou mohlo přinášet také dalekosáhlé efekty politické a sociální. Jsme daleci toho, abychom tyto efekty jakkoliv hodnotili, pouze je konstatujeme.

Ve stejném duchu hovoří i oxfordský demograf David Coleman (1995). Na základě svých analýz tvrdí, že mohutná imigrace může pomoci udržet počet obyvatel na nezměněné úrovni, tj. může zabránit poklesu, ale není schopná zastavit populační stárnutí, neboť při tomto cíli by celkový počet imigrantů nakonec vedl k tomu, že by domácí populace zůstala v menšině.

V roce 2001 vydala Populační divize OSN studii, v níž se zabývala otázkou, zda může být migrace řešením úbytku obyvatelstva a populačního stárnutí (viz United Nations 2001b). Výsledky byly, jak ukazuje tabulka 4.3, ohromující. V tabulce jsou zaznamenány údaje o předpokládané úrovni migrace v období 2000-2050 podle střední varianty populační projekce OSN. S ní jsou pak srovnávány počty imigrantů potřebných k tomu, aby se populace udržela na úrovni roku 1995, dále k tomu, aby se udržela velikost populace v produktivním věku a aby počet osob potenciálně výdělečně činných připadajících na jednoho seniora neklesl pod 3 (k tomu je v tabulce pro ilustraci uveden údaj o stavu z roku 1995).

Čísla v tabulce 4.3 ukazují, že z hlediska imigrace je nejjednodušším udržet konstantní počet obyvatel, kdy předpokládané nárůsty imigrace nejsou tak velké. Složitější je už chápat migraci jako lék na počet osob v produktivním věku. Vůbec nejobtížnější je pak léčit migrací stárnutí obyvatelstva: počty potřebných imigrantů jsou pro tento účel tak značné, že by to např. v případě Německa znamenalo, že v roce 2050 by plných 48 % německého obyvatelstva bylo imigrantů nebo by bylo imigrantského původu. V Itálii by to bylo 53 %, ve Francii 27 % a v Evropské unii by bylo celkem 40 % populace imigrantů či imigrantského původu (United Nations 2001b:28, tab. 11). Tyto výsledky vedly již výše zmíněného Davida Colemana ke skeptickému výroku, že migrace není vhodným řešením na změnu věkové struktury a není ani lékem pro deficitní systém sociálního zabezpečení (The Economist 2002).

Nicméně stárnoucí evropské společnosti budou zájem imigrantů vzbuzovat. Ve stárnoucí společnosti se totiž například velmi rychle zvýší požadavek na pečovatelské služby pro seniory: z hlediska práce je to segment trhu, který je pracovně intenzivní (dá se jen obtížně mechanizovat) a současně není kvalifikačně příliš náročný. Poptávka po lidech, kteří budou například rozvážet jídlo do domácností seniorů, kteří tam budou uklízet, kteří pomohou s běžným chodem domácnosti, kteří budou chodit s osamělými seniory na vycházku nebo kteří budou pracovat v domovech důchodců (především v odděleních pro seniory postižené silnou demencí nebo Alzheimerovou chorobou), může v tomto segmentu pracovního trhu výrazně zvednout mzdy. Povaha této práce tak spolu s přijatelnou mzdou může být pro imigranty velkým lákadlem.

Pracující imigranti mohou také částečně přispět k řešení problému, k němuž se v průběhu svého vývoje dopracoval sociální (*welfare*) stát. Seniorům ve vyspělých zemích i do budoucna slibuje udržet jejich poměrně slušnou životní úroveň, avšak už teď ví, že daně a příspěvky na sociální zabezpečení budou v blízké budoucnosti jen stěží schopny tyto sliby profinancovat. Vyšší počty pracujících imigrantů znamenají také vyšší počty plátců daně, takže když se daňový deficit rozloží na více plátců, automaticky se zredukuje zátěž jedince.

Stručně řečeno, jak konstatuje The Economist: „migrační nemůže zabránit stárnutí, může však významně redukovat jeho fiskální konsekvence“ (2002:13). Tohoto faktu si je vědoma i česká vláda, která v textu svého pilotního projektu praví: „Jedním z rozhodujících důvodů pro aktivní postoj k migraci jsou důsledky demografického vývoje a jeho projekce. Dopady demografického stárnutí na systémy sociálního zabezpečení sice bude možné jen částečně řešit příchodem nových plátců s jinými rodinnými vzorci a požadavky trhu práce na více kvalifikovaných odborníků bude možné těžko uspokojit pouze pomocí imigrace. Nicméně příchodem mladých, kvalifikovaných odborníků ze zahraničí, kteří se v České republice usadí a integrují do společnosti, lze alespoň částečně přispět k řešení těchto očekávaných problémů“ (Pilotní projekt 2002).

Tabulka 4.3 Každoroční imigrace potřebná v některých zemích k tomu, aby se nesnížil počet obyvatel, aby se udržela populace v produktivním věku na stabilní úrovni a aby míra seniorské závislosti* neklesla pod 3, období 2000-2050

země	míra seniorské závislosti 1995	předpokládané roční počty i migrantů (v tisících)	počty každoročních migrantů potřebných k tomu, aby se v období 2000-2050 udržela:					
			populace na úrovni roku 1995		populace v produktivním věku na úrovni roku 1995		míra závislosti obyvatel ve věku 65+ na úrovni 3*	
			po-třebný počet migrantů (v tisících)	náso-bek migrace oproti předpokladu	po-třebný počet migrantů (v tisících)	náso-bek migrace oproti předpokladu	po-třebný počet migrantů (v tisících)	náso-bek migrace oproti předpokladu
Francie	4,4	7	29	4x	109	16x	321	46x
Německo	4,4	04	344	2x	487	2x	810	4x
Itálie	4,1	6	251	42x	372	62x	702	117x
Velká Británie	4,1	20	53	3x	125	6x	273	14x
Evropská unie	4,3	70	949	4x	1 588	6x	3 073	11x
Japonsko	4,8	0	343	343x	647	647x	1 897	1 897x
USA	5,2	760	128	0x	359	0x	816	1x

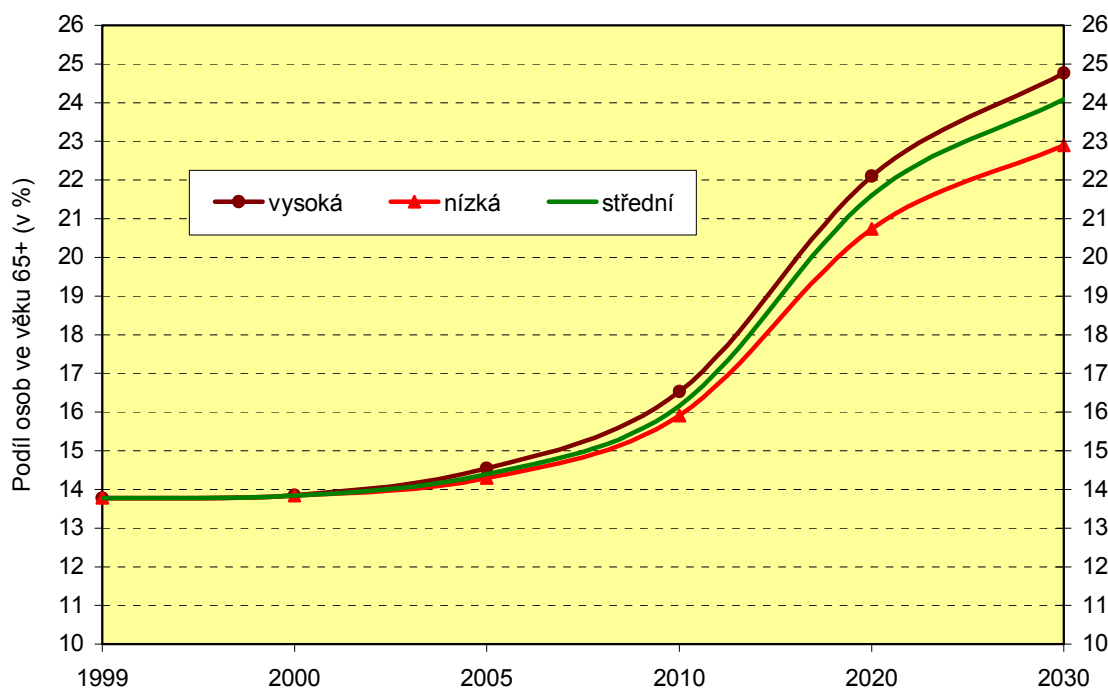
* Míra seniorské závislosti značí počet osob ve věku 15–64 na jednu osobu ve věku 65+. Čím vyšší je tento počet, tím snazší je financování penzijního systému. Úroveň tři znamená, že na 1 osobu v důchodovém věku (65+) budou připadat tři osoby v produktivním věku.

Pramen: United Nations 2001b.

Česká demografie zatím bohužel nemá zpracovány studie, které by hovořily podobnou řečí čísel, jako již zmíněná studie OSN. Pokud přijmeme předpoklad projekce ČSÚ, které ve své střední variantě očekává v období 2010-2030 nárůst intenzity plodnosti z 1,3 na 1,5 a nárůst naděje dožití na 75 let u mužů a 81,5 let u žen, pak udržet počet obyvatelstva na úrovni roku 2001 (to je 10,230 tisíc osob) by znamenalo mít čistý migrační přírůstek asi 18 000 osob ročně. Každých pět let by tak u nás mělo přibýt 90 000 obyvatel z jiných zemí, což je přibližně počet obyvatel jednoho většího města.¹³ Jen pro ilustraci, v roce 2000 se do ČR přistěhovalo celkem 7 800 osob (nezanedbatelná část z toho byli ovšem Slováci)

I při tomto migračním vývoji bude ovšem podíl osob ve věku 65 let a starším permanentně narůstat (viz graf 4.4) a současně se budou snižovat počty osob v produktivním věku (graf 4.5). Počet osob ve věku ekonomické produktivity připadajících na jednoho seniora (65+ let) se sníží z 5 osob v roce 1997 na 2,5 až 3 (záleží na scénáři projekce) v roce 2030.

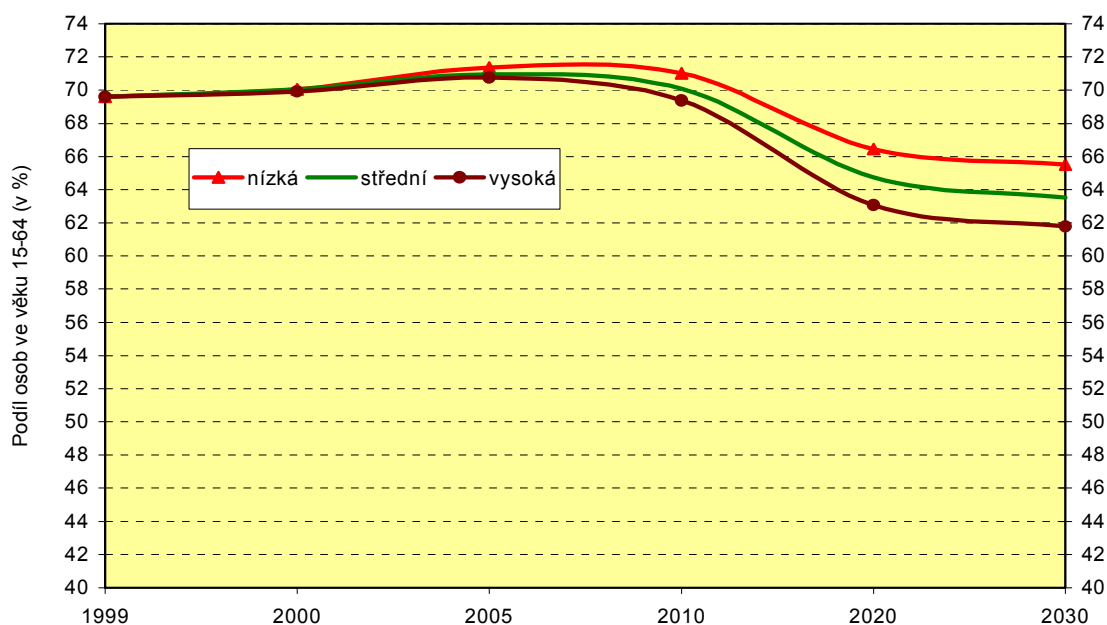
Graf 4.4 Podíl osob ve věku 65 let a vyšším, ČR 1999-2030 (střední varianta projekce ČSÚ)



Mohutný tok imigrantů do země, ať jsou jeho příčiny jakékoliv, je obvykle ne-libě snášen populací hostitelské země. Proměna etnické struktury obyvatelstva a proces integrace imigrantů do společnosti je výrazným doprovodným jevem každé imigrace, mnohdy nelehkým a bolestným pro obě strany. V této souvislosti je ovšem třeba si připomenout ne tak dávnou historii, na niž upozorňuje Keely (2000). Na přelomu 19. a 20. století byli imigranti přicházející do Spojených států amerických z Evropy - Italové, Poláci, Židé - považováni nejen za méněcenné bytosti, ale dokonce za bytosti, které mohou ohrozit americký genový bazén, což mělo vést k mongoloizaci rasy. Tato percepce postupem času nejen vymizela, ale naopak se z tohoto „mizerného odpadu“ postupně stali „Evropané“ chápaní jako tradiční zdroj amerického národa.

¹³ Srb s Hruškovou (2003) vypočítali, že pokud by se měl do roku 2050 udržet počet obyvatel ČR na úrovni 10 203 000 osob (při plodnosti a úmrtnosti střední varianty projekce ČSÚ), pak bychom museli „získat do roku 2050 čistý migrační přírůstek ve výši 2 000 000 obyvatel, což je průměrný roční migrační přírůstek 40 000 osob“ (str. 44).

G r a f 4.5 Podíl osob ve věku (15-64 let), ČR 1999-2030 (střední varianta projekce ČSÚ)



Stárnoucí evropské národy se zvýšené imigraci v nejbližších letech jen stěží vyhnou. Jak tento demografický, ale především sociální fenomén zvládnout bude jednou z největších výzev, které budou vznikající spojené národy evropské vystaveny. „Evropské národy se musí rozhodnout, co znamená být Holanďanem nebo Němcem a jak by měli být nově příchozí integrováni do společností, které jsou prosáklé historií a kulturou“ (Martin, Windgren 2002:23). Problematika národnosti a národní identity se tak začíná stávat výrazným sociologickým a kulturologickým problémem.

Integrace imigrantů do struktur hostitelské země a společnosti a vzájemná interakce imigrantských skupin se skupinami majoritní společnosti jsou otázky, které nás posunují od demografických aspektů migrace k jejím aspektům sociálním a kulturním.

5. Sociologické aspekty imigrace

Imigrace má kromě svých dopadů ekonomických a demografických také jasné efekty v oblasti sociální a kulturní. V tomto kontextu si badatelé kladou základní otázky: Co se děje s imigranty po příchodu do hostitelské země? Jakým způsobem (a pokud vůbec) se proměňuje jejich životní způsob, jejich zvyky, normy a obyčeje? A jaký vliv mají imigranti na život hostitelské společnosti?

Zkoumání sociálních a kulturních aspektů imigrace bylo v nedlouhé existenci sociologie jako samostatné vědy výraznou součástí jejího výzkumu a její teorie. Připomeňme nepřehlédnutelné vlivy, které do sociologie vnesla v první třetině dvacátého století americká sociologie, která z pochopitelných důvodů měla výzkum imigrace a začleňování imigrantů do americké společnosti jako jedno z velkých témat své doby. Do Ameriky směřovaly ve druhé polovině 19. a na počátku století 20. masivní proudy imigrantů z Evropy, které proměňovaly americká města v pestrou směsici lidí hovořících různými jazyky, vyznávajících odlišná náboženství a řídících se různými kulturními a sociálními standardy chování, takže bylo logické, že fenomén imigrace se stane předmětem bádání sociologů. Chopila se toho vehementně především chicagská sociologická škola,¹⁴ která se v pracích Williama Thomase a Floriana Znanieckého¹⁵ a v pracích Roberta Parka a Ernesta Burgesse¹⁶ snažila konstruovat sociologickou teorii etnicity. Tito autoři se domnívali, že předsudky vůči jiným etnikům a jejich diskriminace nebo vznik etnických gangů a jejich kriminalita jsou výsledkem špatné integrace imigrantských etnik do hlavního proudu americké společnosti.

Podle Parka a Burgesse ve vztahu mezi skupinami dochází ke čtyřem postupným procesům: k *soupeření*, které je součástí boje o existenci, dále ke *konfliktu* – soupeřící skupiny si uvědomí, jaké jsou jejich vzájemné cíle, takže se začnou vnímat jako konkurenti a nepřátelé; tento skupinový konflikt ovšem nemusí být permanentní, po čase, když je regulován, se změní na *akomodaci*, která nakonec může vyústit v *asimilaci*. Idea asimilace jakožto ideální vyústění procesu integrace imigrantů do majoritní společnosti měla, jak známo, svou metaforu v podobě „tavicího tyglíku“ nebo „tavicího kotle (*melting pot*).¹⁷ Asimilace ovšem nemusí být podle autorů této teorie zákonitým následkem akomodace a Park osobně neviděl velkou pravděpodobnost v tom, že etnické dělení zcela zanikne. Byl totiž přesvědčen, že základem mezilidských a skupinových vztahů je etnocentrismus (Lopreato a Crippen 2002).

Koncept asimilace se nicméně stal v USA dominantním sociologickým paradigmatem až do konce šedesátých let dvacátého století, kdy byl nahrazen jinými modely integrace. Optimistická teorie asimilace totiž nebyla schopna vysvětlit, jak to, že imigranti se postupně neposouvali na horní příčky americké zaměstnanecké hierarchie, jak to, že neztráceli postupně svou kulturní odlišnost, aby ji nakonec zcela rozpustili v dominantní kultuře, jak to, že přetrvávala rasová nerovnost a proč došlo ke vzkříšení etnicity a rasy v turbulentních dobách Ameriky konce šedesátých let. Tyto nové modely procesu integrace imigrantů především odmítly jako naivní představu, že přetavený americký národ je amorfni homogenní houbu, která je schopna v sobě absorbovat etnické rozdíly, a naopak se snažily ukázat, že tato

¹⁴ Aby nedošlo k mýlce. Tato chicagská sociologická škola je něco jiného než chicagská škola ekonomická, která vešla do povědomí i neekonomických věd díky pracím Garryho Beckera v šedesátých letech 20. století.

¹⁵ Jejich *The Polish Peasant in Europe and America* z roku 1918-1920 zkoumající život Poláků po jejich přesídlení do USA je vlivným a věhlasným (byť především metodologickým) dílem v dějinách sociologie.

¹⁶ Např. Parkova stať *Racial assimilation in secondary groups* z roku 1914 nebo učebnice Parka a Burgesse *Introduction to the Science of Sociology* z roku 1928, která formulovala některé vlastní sociologické teorie právě na základě zkoumání imigrace.

¹⁷ Koncept byl přejat z názvu divadelní hry *The Melting Pot*, která byla uvedena na jevišti v New Yorku v roce 1908. Hra obsahovala nadějnou vizi, jak ze všech různorodých imigrantských skupin vznikne postupně americký amalgám - přetaví se v jeden národ, národ americký (Lopreato a Crippen 2002).

houba je strukturovaná a její struktura je náchylná k proměnám (Heiser 2000). Koncept „tavičího kotle“ byl nahrazen svým opakem, a to konceptem „salátové mísy“, který operuje s přesvědčením, že pro společnost je nejlepší, když vedle sebe koexistují a kooperují „neroztavené“ subkultury. Podle tohoto modelu by pak společnost měla podporovat své etnické skupiny v tom, aby si podržely své specifické kulturní charakteristiky.

Dříve, než se k těmto modelům dostaneme, dovolíme si na tomto místě vložit pojetí vztahů majoritní společnosti k imigrantům, jak je prezentuje evoluční biologie a biosociologie. Názory evolučních biologů na sociální procesy a jejich determinaci biologickou (především genetickou) výbavou člověka zatím nejsou v sociálních vědách brány příliš vážně. Je to škoda, neboť mnohdy nabízejí výklad (často svým způsobem šokující), který přinejmenším nutí k zamyšlení.

Člověk - ostatně jako většina živočichů - potřebuje ke svému individuálnímu vývoji dobře fungující primární skupinu (rodinu, vrstevnické skupiny, přátelské skupiny). V těchto skupinách probíhá podstatná část socializace individua, v těchto skupinách jedinec uspokojuje řady svých psychických potřeb - potřebu identifikace, potřebu náležitosti, potřebu sociálního kontaktu apod. Zde se také formuje identita jedince - zde jedinec nalézá odpovědi na zásadní otázky své existence: Kdo jsem já, kdo jsou mí lidé a kam směřujeme?

Potřeba každého člověka nalézat a formulovat svou identitu vede k přirozené preferenci jedněch a k indifferenci vůči druhým (to v lepším případě) nebo - častěji - k odmítání druhých. Výsledkem je rozlišování na „my“ a „oni“, přičemž „oni“ jsou ti, kdo jsou jiní než my - a jako takoví mohou být hrozbou pro námi sdílené hodnoty, pro námi akceptovaný způsob života, mohou ohrožovat zdroje našeho blaha. Jsou tedy nejenom jiní, ale jsou pro nás i potenciální nebo i reálnou hrozbou.

Rozlišování „my“ a „oni“ je rysem, který je podle evoluční biologie pro lidstvo univerzální. Má zřejmý evoluční původ. Po milióny let žil hominid v pospolitostech, které byly organizovány na základě pokrevního příbuzenství. Nebyly to velké skupiny, čítaly, jak se dnes odhaduje, mezi 25 - 40 jedinci, jejichž nejvzdálenějším horizontem byl kmen (agregát to klanů) čítající maximálně 500 osob. Členové těchto kmenů¹⁸ žili v poměrně těsné blízkosti, intenzivně kooperovali a snažili se, aby jejich sňatky šly až za hranici bratranců a sestřenic (Lopreato, Crippen 2002). A i poté, kdy v neolitu proběhla zemědělská revoluce, která připoutala člověka k půdě a teprve umožnila ten zásadní vzestup člověka a vznik velkých civilizací - jak totiž říká Jacob Bronowski (1985), na pochodu civilizace vzniknout nemohla¹⁹ - většina sociálního života člověka probíhala v prostředí malé vesnice složené převážně z příbuzných a přátel. Vše, co bylo za hranicemi tohoto sociálního světa, bylo cizí a nepřátelské. Způsoby adaptace, které se v procesu evoluce probíhající v takovémto prostředí utvrzovaly, vedly k principu nepotistického altruismu: preferováni byli členové vlastního klanu, vše co bylo mimo tento klan bylo cizí, nepřátelské, nebezpečné a život ohrožující.

Tato milióny let trvající zkušenost se pevně vtiskla, neboť geneticky, do lidské psychiky. Evoluční biologové nacházejí její projevy např. v tom, že xenofobie se objevuje u dítěte již ve věku sedmi měsíců a kulminuje kolem prvního roku života. Je to pro ně indikace, že

¹⁸ Říká se jim také „nukleární etnické skupiny“.

¹⁹ Ne všichni s touto tezí souhlasí. Hlavním zdrojem potravy byl v „předzemědělské“ éře sběr volně rostoucích plodin a lov, což byly aktivity, které i pro malé kmény vyžadovaly obrovskou územní rozlohu, po níž se mohly neustále přesunovat a nalézat novou potravu - migrace je tak základní akcí, která provází člověka od samotného počátku jeho existence a která umožnila člověku přežít. Teprve neolitická revoluce usadila člověka na místo. Podle některých demografických teorií - viz např. Ester Boserup (1976) - ovšem teprve zvýšení populace vedlo k tomu, že se člověk usadil a začal farmařit. Neolitická zemědělská revoluce tak nebyla příčinou vzestupu počtu obyvatelstva, ale právě naopak nárůst obyvatelstva vedl k přeměně způsobu získávání obživy.

²¹ Hobbes si tento koncept vypůjčil z *Komedie o vlku* antického dramatika Plautuse.

člověk se rodí s dispozicí k averzi vůči těm osobám, které se kolem něj nepohybovaly v samotných počátcích jeho života. Ostatně ono okřídlené *Homo homini lupus* (člověk člověku vlkem) anglického filozofa Thomase Hobbesa,²¹ který tím charakterizoval vztahy v lidské společnosti nacházející se v přirozeném stavu, to je před vznikem státu, není nic jiného než elegantní filozofická tematizace téhož. Fakt, že strach z cizího u dítěte postupně mizí, ukazuje ovšem, že člověk má predispozici nejen k familismu, ale naštěstí také k soužití v rámci širšího sociálního horizontu, jehož výrazem je reciproční altruismus, jenž je podle evolučních biologů základním organizátorem lidského soužití.²²

Nicméně kontrapozice „my“ a „oni“ tvoří výraznou osu lidské každodennosti. Ať si to uvědomujeme, nebo ne, inklinujeme k tomu, abychom se na jedné „bratřili“ s těmi, o nichž si myslíme, že jsou jako my, a na druhé straně abychom byli v averzi vůči těm, kdo jsou jiní (Lopreato, Crippen 2002). Tento univerzální fakt lidské existence precizně uchopil na počátku 20. století, v roce 1906, jeden ze zakládajících otců americké sociologie, William Sumner, jenž navázal na učení Herberta Spencera, prostřednictvím svých pojmů „etnocentrismus“, „skupina vlastní“ (*in-group*, překládá se někdy také jako skupina členská) a „skupina cizí“ (*out-group*). Sumner byl přesvědčen, že lidé jsou díky svému naturelu vedeni k rozlišování skupin vlastních (členských) a skupin cizích, že mají tendenci posuzovat jednání členů skupin cizích prizmatem svých vlastních kulturních norem a hodnot, tedy hodnotit je prizmatem svého etnika, etnocentrismem.²³ Vztahy mezi *in-group* a *out-group* jsou tedy vztahy potenciálně nepřátelskými.

Podle mnohých biologů (viz např. van den Berghe 1981) je existence etnocentrismu logickým výsledkem lidské evoluce. Etnocentrické pocity jsou podle biologů zákonitým rysem lidské psychiky i současného člověka, neboť z hlediska evolučního času, trvání moderní společnosti je pouhým zlomkem vteřiny. Během těchto nanosekund se lidská psychika ještě nestačila zbavit své klanové mentality. Nicméně vyvíjí se (mohutně posilována svým velkým spoluhračem, jímž je kultura) a jelikož žije v prostředí stále se rozšiřující populace, má tendenci rozšiřovat svůj sociální horizont a tuto větší populaci do svých strategií postupně inkorporovat. Je přirozené, že toto přijímání větších celků se děje v logice klanové mentality: akceptujeme sice i ty, kdo už nejsou z okruhu našeho příbuzenstva, ale stále akceptujeme především ty, kdo jsou tak trochu jako my. Ty, kdo se výrazně odlišují, do svého sociálního horizontu nepřijímáme, ze svých sociálních sítí je apriori vylučujeme (Lopreato, Crippen 2002).

Hlavní vzkaz těchto evolučních teorií, byť s nimi nemusíme plně souhlasit, je, že i v moderním člověku přetrvávající klanová mentalita lovce a sběrače na straně jedné a struktury moderní společnosti na straně druhé mohou být v relativně vážném rozporu. Musíme se proto ptát: Neleží zde jádro problému kulturní a sociální integrace imigrantů do struktur hostitelské společnosti?

Dříve než opustíme prostředí sociobiologických teorií, je třeba připomenout opakovaně nabádání biologů, jak chápat vztah mezi konkrétním chováním a genetickou predispozicí. Mezi chováním a genetickou predispozicí totiž neexistuje deterministická vazba. To, že říkají, že lidský druh je geneticky předurčen k jistému typu chování totiž vůbec neznamená,

²² K problematice lidského altruismu viz např. Riddley (2000).

²³ V kontextu imigrace je ilustrativním uměleckým ztvárněním tohoto principu muzikál Leonarda Bernsteina *West Side Story*.

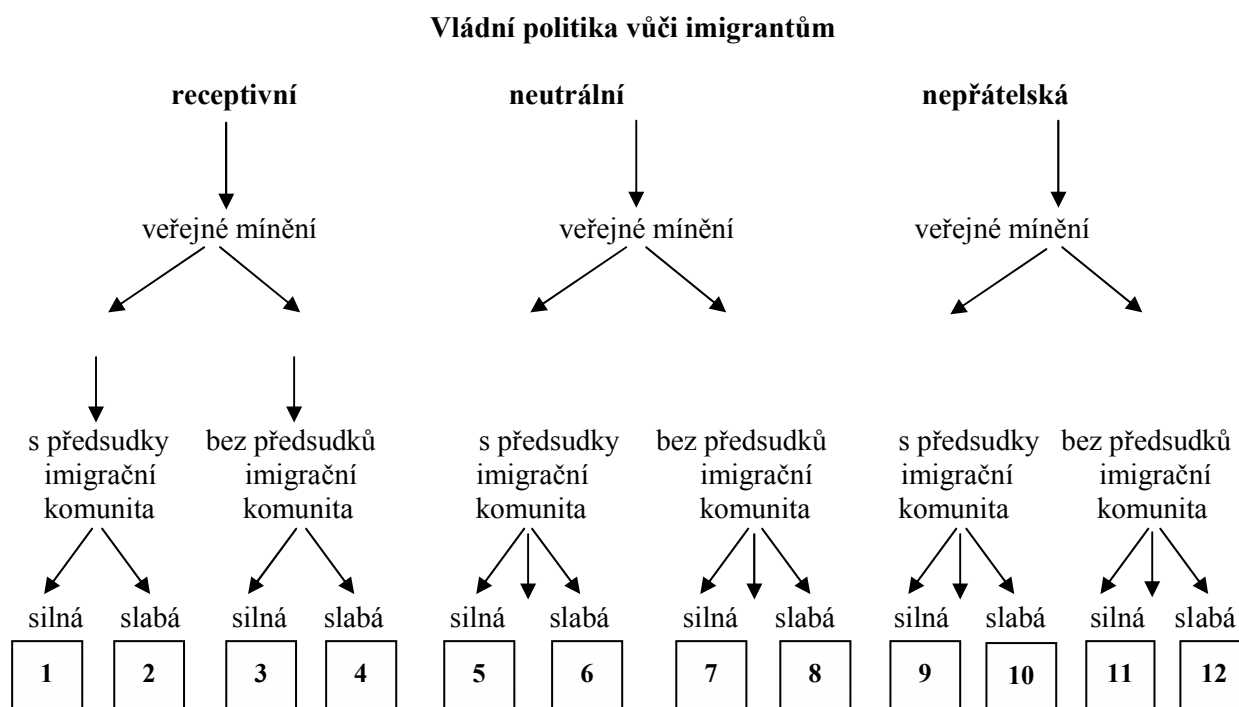
²⁵ Příkladem může být Nizozemsko, které je podle Drbohlava (2001) charakteristické právě multikulturní strategií. V současnosti, především vlivem politika Pim Fortuyna (zavražděného těsně před parlamentními volbami na jaře 2002), hlásajícího, že pokud se imigranti nenaučí holandsky a nepřeberou holandské kulturní a sociální normy, nemají v zemi co pohledávat, se velká část veřejnosti kloní spíše k asimilačnímu než kulturnímu modelu. Ideologii multikulturalismu někteří autoři připisují potenciálně destabilizující vliv. V této linii uvažování jsou pak současné národní státy ohroženy hned dvakrát: shora v důsledku globalizace a zdola v důsledku multikulturalismu.

že každý lidský jedinec se musí takto nevyhnutně chovat. Biologové připomínají, že evoluce pojednává o variabilitě lidského chování a o individuálních odlišnostech. Platí proto, že projevy komplexních genetických rysů mají charakteristiky tzv. normálního rozložení (nebo též Gaussovy křivky), kdy většina případů má střední úroveň určitého rysu a jen malá část případů vykazuje velmi nízkou nebo naopak velmi vysokou úroveň. Fosterová např. říká, že „zatímco individuální lidské chování nemůže být považováno za geneticky determinované, značná část naší psychologické ‘architektury’ je ve skutečnosti geneticky specifikována, a tudíž jsou takto specifikovány i možné okruhy našeho chování“ (Foster 2000:212).

Opusťme nyní prostředí evoluční biologie a vraťme se nazpět k sociologickým modelům integrace. Empirická evidence ukazuje, že - podržíme-li se metafory tavicího kotle - v procesu inkorporace imigrantů probíhá jejich „tavení“ ne v jednom kotli, ale hned v několika. Řečeno jinými slovy to znamená, že proces integrace je vícevrstevnatý a svou roli v něm hraje jednak sama etnická komunita, ale také např. trh práce, socioekonomická pozice imigranta apod. Jak jsme již ukázali výše, některá etnika jsou více než jiná v hostitelské zemi zastoupena jako drobní podnikatelé. Ti také mohou vytvářet tzv. ekonomiku etnických enkláv, tedy zřizování drobných podnikatelských aktivit, v nichž zaměstnávají své soukmenovce na základě tzv. reaktivní solidarity - to je solidarity s příslušníky domovské země, která vzniká (před tím neexistovala) až po příchodu do země na základě sdílené zkušenosti s potížemi, s nimiž se musí každý nově příchozí imigrant vypořádat. Pokud tato ekonomika etnických enkláv existuje, nejsou nově příchozí imigranti odkázáni pouze na to, nalézat zaměstnání na sekundárním trhu práce, který je, jak jsme viděli v kapitole 3., pro většinu imigrantů osudem - což je mimochodem empirický fakt, který zneplatňuje teorii asimilace. Sekundární trh práce totiž vylučuje vertikální pracovní mobilitu a tím pádem také vylučuje naději na vzestupnou sociální mobilitu v rámci sociální stratifikace, a tudíž i možnost na smíšení se s domácí vrstvou kvalifikovaných zaměstnanců nebo se střední třídou.

Komplexní model intergrace imigrantů navrhl jeden z předních analytiků imigrace Alejandro Portes (1995, in Heiser 2000). Jeho model je založen na interakci charakteristik hostitelské země a charakteristik imigranta a umožňuje určit pozici imigranta z hlediska jeho snadnější či obtížnější inkorporace (viz graf 5.1).

Graf 5.1 Model integrace cizinců



Jak tomuto modelu rozumět? Pozici imigrantů a jejich šanci na integraci samozřejmě především ovlivňuje fakt, jakým způsobem se dostanou do země. Vládní politika vytváří tři kategorie imigrantů: do receptivní kategorie spadají běženci, jimž je udělen azyl; do neutrální kategorie patří legální imigranti a do nepřátelské ti imigranti, vůči nimž je vládní politika negativní, to je nelegální migranti. O integraci imigrantů do struktur občanské společnosti rozhoduje dále sociální klima vyjadřované veřejným míněním. O některých imigrantských etnikách má veřejnost silné předsudky (většinou se týká imigrantů jiné rasy), což pochopitelně vede k jejich odmítání a exkluzi, o jiných tyto předsudky nemá a ti pak mají šanci, pokud nejsou ilegálními imigranty, na sociální inkluzi. Integraci ovlivňuje ještě třetí sada faktorů, jimiž je síla etnické komunity. Portes zde rozlišuje silné a slabé komunity. Silné jsou charakterizovány svou početností spolu s geografickou koncentrací a rozmanitou zaměstnaneckou strukturou včetně poměrně silné skupiny podnikatelské. Slabá etnická komunita je pak ta, která je málo početná a jsou v ní především manuální námezdní dělníci.

Propojením těchto tří úrovní faktorů vzniká dvanáct různých kontextů, které ovlivňují život imigranta a spolupodílejí se na jeho zařazení v hostitelské společnosti. Např. pozice třetí a sedmá jsou pro celkové možnosti imigranta velmi příznivé, zatímco naopak pozice desátá je nejobtížnější. Převáděno do konkrétní situace v České republice: nelegálně imigrující Ind (nebílé pleti) se s velkou pravděpodobností octne v kontextu pozice 10, zatímco Američan, který získal přechodný pobyt s pracovním povolením, se bude jistě nacházet v kontextu pozice sedmé.

Typ vládní politiky vůči imigrantům je samozřejmě klíčový. Vládní imigrační politika, jak ukazuje Drbohlav (2001), může být na základě toho, jaké cíle sleduje, rozdělena do tří modelových typů:

1. Diskriminační model (model diferenční exkluze) - ten předpokládá návrat cizinců po nějakém čase nazpět do jejich země původu. Imigrantům je povoleno pracovat, ale nemohou získat občanství, nemohou být voleni, nejsou součástí systému sociálního zabezpečení.
2. Asimilační model - předpokládá pokud možno co nejrychlejší splynutí imigranta s novou společností (získá občanství a práva i povinnosti člena hostitelské země). Daní za to ale je plné přijetí kulturních norem nové země (jazyka, zvyků, obyčejů a sociálních standardů).
3. Multikulturní model - předpokládá, že imigranti získají plná práva majoritní společnosti, ale přitom si ponechají své specifické kulturní rysy, které budou předávat i dalším generacím.

V čisté podobě ovšem tuto vládní imigrační politiku není možné nalézt v žádné zemi, typické pro imigrační politiky je směsice různých prvků. Tyto politiky mají navíc tendenci se vyvíjet, takže v různých obdobích mohou akcentovat jen některé prvky a jiné potlačovat.²⁵

V posledních letech do provádění konkrétní imigrační politiky výrazně zasahují debaty, které jsou živeny průvodními efekty globalizace, to je především transnacionalismem vyplývající z volného pohybu zboží, kapitálu a osob. Teoretikové globalizace se shodují v tom, že existence tohoto fenoménu oslabuje suverenitu národního státu a také jeho regulační sílu. V tomto kontextu se pak také vedou nadnárodní politické debaty o občanství, národnosti a sociální exkluzi a inkluzi, které vyvěrají z nové konceptualizace lidských práv. V Evropě se diskutuje, na základě definování standardů mezinárodních lidských práv, které jsou vtěleny od chart Spojených národů, Mezinárodní organizace práce a Organizace světového obchodu, o rozšiřování práv i pro ne-občany v rámci tzv. postnacionálních teorií občanství.

Tyto teorie nabádají, že lidská práva a identity je třeba oddělit od národnosti a státní příslušnosti, neboť člověk má mít nárok na univerzální práva jako osobnost a ne pouze jako občan nějakého státu (blíže k tomu viz Heisler 2000). Vychází se z logiky globalizace a z vytváření tzv. transnacionálních společenství. Jak říká Sassenová (1994, in Heisler 2000), jelikož dříve nerozlučná dvojice národa (jenž je definován v termínech „někam patřit“, „někam náležet“) a státu (definovaného v termínech teritoria) se od sebe nyní stále více a více rozlučují, pak výrazy „náležet k nějakému národu“ a „národní identita“ se stále více vzdalují svým historickým kotevním lanům.

Podle Hollifielda (2000) jsou lidská práva třetím mohutným faktorem, vedle faktoru ekonomického a faktoru sociálních sítí, který podporuje mezinárodní migraci. Hollifield tvrdí, že zatímco ekonomický faktor a faktor sociálních sítí jsou podmínkou nutnou, je faktor lidských práv podmínkou postačující: „V posledních třech dekádách dvacátého století je tím hlavním faktorem, který podporoval mezinárodní migraci (z jihu na sever a v menší míře z východu na západ), nárůst práv pro cizince v liberálních demokraciích (Hollifield 2000:148). Hollifield tak vidí určující příčinu migrace v politickém faktoru - vychází zde z weberiánské metafory: pokud je zrychlující se vlak mezinárodní migrace poháněn ekonomickými a sociologickými silami, pak je to stát, který funguje jako výhybkář: může změnit směr jízdy vlaku nebo ho dokonce může i vykolejit. Důležitost politického faktoru a faktoru lidských práv v kontextu zahraniční migrace pak ilustruje citátem švýcarského spisovatele Maxe Frische, který, když hovořil o gasterbeitském programu ve Švýcarsku, prohlásil: „Chtěli jsme pracovníky, ale přišly živé bytosti“ (Hollifield 2000:149).

Jaké mohou být sociální efekty imigrace? Námi již citovaný Hollifield (2000) systemizoval existující teorie a dělí je - v této perspektivě - do čtyř skupin. První skupinu teorií nazývá smithovskými neboli liberálními, neboť podle těchto teorií jsou společnosti, které jsou založeny na tržním hospodářství, neobyčejně dynamické a schopné absorbovat značné počty imigrantů. Ti, jelikož je mezi nimi tendence k samovýběru, jsou přínosem k lidskému kapitálu

a tudíž i k celkovému bohatství společnosti. Autoři, kteří zastávají tuto perspektivu (patří k nim např. Chiswick 1982 nebo Simon 1989), tvrdí, že imigranti se asimilují do širší společnosti během jedné až dvou generací, kdy jsou postupně absorbováni do politického a sociálního života. Jejich etnická identita se postupně promění, takže zvláštní etnické politiky není zapotřebí. Z tohoto důvodu není nutné instalovat instituce pozitivní diskriminace, afirmativní akce nebo bilingválních vzdělávacích politik - ty pouze prodlužují proces akulturace a podporují etnické konflikty.

Druhá teoretická perspektiva - stojící v protikladu k optimistické verzi smithovské - je perspektiva de facto neomalthusiánská. V jejím jádru stojí názor, že každá společnost má jen omezené zdroje (především půdy) a omezený počet příležitostí k práci. Z tohoto důvodu je jakákoliv imigrace nahlížena jako negativní - může totiž škodit některým nebo i všem segmentům společnosti, a může také škodit životnímu prostředí. Určitá úroveň imigrace je udržitelná, ale velký nebo dokonce nekontrolovatelný příliv imigrantů není v zájmu společnosti. Tento postoj zastávají podle Hollifielda někteří demografové (např. Bouvier 1992 nebo Coleman 1992), ekonomové (Borjas 1990; Martin 1994) a někteří politologové (Teitelbaum a Wiener 1995; Wiener 1995).

Třetí perspektiva vychází, podle Hollifielda, z marxistické tradice a tvrdí, že kapitalistická ekonomika potřebuje rezervní armádu pracovníků, složenou především, byť ne výlučně, z imigrantů nebo zahraničních dělníků, aby byla schopna překonávat periodicky se opakující krize (reprezentantem je např. Castells 1975). Podle této perspektivy imigrace pouze umocňuje třídní konflikt a přispívá tak k další politizaci a etnicizaci dělnické třídy (např. Faist 1995).

Čtvrtou perspektivu Hollifield nazývá (příznává ovšem, že to není nejvhodnější termín) durkheimovskou. Zastánci tohoto přístupu se domnívají, že imigrace, stejně jako proces modernizace, může přispívat k pocitu odcizení, jenž může vést k fragmentaci společnosti v určitých regionech nebo v některých případech dokonce i k jejímu rozbití. Tento přístup zastávají především sociální geografové a demografové, kteří poukazují na prostorové efekty imigrace - velká koncentrace cizinců může v některých lokalitách zhoršit třídní, etnické a rasové vztahy a může vést k narůstání tenzí v těchto vztazích (viz např. Clark 1997; Money 1999).

Jak je z této Hollifieldovy typologie sociálních efektů imigrace patrné, má imigrace vskutku komplexní dopady na život společnosti - jejich hodnocení ovšem závisí, jak je ve společenských vědách obvyklé, na úhlu pohledu.

Na zdárný průběh koexistence imigrantů s majoritní společností má v současné době nepříznivý vliv jeden z výrazných rysů postindustriální společnosti, a to důraz, který je kladen na vzdělání a lidský kapitál. V době industriální společnosti byli imigranti s nízkou kvalifikací schopni nalézt práci v tradičních industriálních podnicích, neboť pásová výroba jich dokázala absorbovat poměrně mnoho. Děti těchto imigrantů obvykle získaly v nové zemi vyšší vzdělání než jejich rodiče a našly práci v zaměstnáních vyžadující vyšší kvalifikaci. Tento tradiční model asimilace ovšem v postindustriálních společnostech již nefunguje - nekvalifikovaní imigranti nenacházejí práci a jsou tak lapeni do pasti chudoby, což obojí - chudoba a jejich etnická příslušnost - vede k jejich diskriminaci. Jejich děti nezískají v nové společnosti potřebné vzdělání a chudoba a diskriminace se reprodukuje. Příliv imigrantů (jak legálních, tak ilegálních) ovšem neustává, neboť podmínky v domovské zemi jsou mnohem horší než i špatné podmínky v zemi hostitelské, navíc imigrantské sociální sítě pomáhají nově přichozím se nějakým způsobem v zemi uchytit. Vznikají tak etnické enklávy, ghetta, které jsou majoritní společností ostrakizovány a stigmatizovány, což dále posiluje etnickou identitu, která často ústí do vzniku etnických gangů a deviantního chování (Hollifield 2000). Pro velkou část dětí z rodin imigrantů tak referenčním rámcem, který je, jak známo, v době socializace nesmírně

důležitý, není kultura majoritní společnosti, neboť s ní téměř nepřicházejí do styku, nýbrž kultura a sociální struktury etnických minorit (Suárez-Orozco 2001).

Průběh procesu, v jehož rámci jsou imigranti integrováni do struktur majoritní společnosti, je ovlivňován nejenom vládou imigrační politikou, ale také veřejností a jejím míněním a - v neposlední řadě - individuálními zkušenostmi členů hostitelské země s interakcemi s příslušníky imigrantských skupin. Zkušenosti jsou poněkud rozporné. Na jedné straně se ukazuje existence negativní korelace mezi ochotou akceptovat imigranty veřejným míněním a počtem imigrantů v zemi. Řečeno jinými slovy, čím více v zemi imigrantů žije, tím vyšší je výskyt případů anti-imigračních nálad, xenofobie, a tudíž i vyšší pravděpodobnost sociální exkluze (Okólski 1999).

Na doklad prvního názoru: zdá se, jakoby každá společnost měla jen omezenou kapacitu absorbovat cizince, jakoby každá země měla svůj určitý „práh tolerance“, jak to pojmenoval v roce 1991 prezident François Mitterand. Platí pak v tomto kontextu hypotéza Okólského (ibid), že 'práh tolerance' vůči cizincům byl již v mnoha zemích Evropy překročen? Politický vývoj v některých evropských zemích jakoby v této souvislosti naznačoval kladnou odpověď: různé politické strany zařazují do svých programů návrhy na protiimigrační zákony. Připomeňme si: rakouští *Svobodní* se netají svými obavami před přílivem pracovních sil z bývalých komunistických zemí; *Dánská lidová strana*, která je součástí vládní koalice, přiměla vloni dánskou vládu premiéra Rasmussena odhlasovat přísnější přistěhovaleckou politiku; nizozemská pravicová strana *Leefbaar Nederland*, v jejímž čele stál již zmíněný Pim Fortuyn, je značně proticizinecká; *Švýcarská lidová strana* Christophera Blochera se snaží prosadit tak přísnou imigrační politiku, aby v zemi nebylo možné získat politický azyl. V listopadu 2002 sice Švýcaři ve svém referendu tento antiimigrační zákon odmítli, nicméně minimální většinou 50,1 % (Brunclík 2002). Právě příklad Švýcarska je ilustrativní. Je to země s dlouhodobou humanitární tradicí, která každoročně přijímala tisíce uprchlíků - však také podíl cizinců žijících v zemi je, jak jsme viděli v tab. 4.2, ze všech evropských zemí nejvyšší. Začalo tedy i zde platit ono známé české *čeho je moc, toho je příliš?* Jak uvedl jeden švýcarský komentátor pro britský Independent:

„Politici a intelektuálové říkají, že musíme přijmout lidi z jiných koutů světa, musíme jim pomoci se začlenit do společnosti, dát jim práci, domovy, vzdělání a kapesné. Ale realita je jiná. Když děti obyčejného Švýcara z Curychu nedostávají ve škole odpovídající vzdělání, protože polovina třídy nejsou Švýcaři, ale děti z bývalé Jugoslávie, a učitel je teprve učí německy a zabavuje jim nože, pak začnete naslouchat tomu, co Blocher říká“ (in Brunclík 2002:12).

Na druhé straně, jak upozorňuje Drbohlav (osobní komunikace) existuje tzv. „kontaktní hypotéza“, potvrzená mimo jiné v Německu a Rakousku, podle níž nejsilnější antiimigrační klima nalezneme v území s nejmenšími podíly imigrantů - a naopak - že v čase se ostří antiimigračních nálad tupí tím, jak majorita cizince více poznává. Vztah mezi samotným počtem migrantů a jejich přijímáním majoritou je tedy nepochybně velmi složitý a je podmíněn řadou spolupůsobících faktorů.

Jaké jsou postoje české veřejnosti vůči cizincům, vůči imigrantům? Existuje ochota přijímat imigranty do české společnosti, nebo z důvodů dlouhotrvajícího odloučení české společnosti od jiných kulturních vlivů, zapříčiněného komunistickou xenofobií, je tato ochota minimální? Bude mít případný vládní program aktivní imigrační politiky podporu české veřejnosti? Na tyto a další otázky odpovídá následující kapitola, v níž předvedeme některé empirické výsledky pocházející z reprezentativních výzkumů české populace.

6. Česká veřejnost a imigranti aneb vláda míní, veřejnost však mění?

Zahraniční migrace, jak se shodují mnozí analytici, bude v první polovině jednadvacátého století v Evropě jedním z fenoménů, který bude dávat obsah mezinárodním vztahům i domácí politice. Česká republika, která se jednak stává cílem imigračního toku, jednak má sama zájem na tom, aby k nám selektivní migrační proud směřoval, si bude muset zvyknout na to, že cizinci se stanou běžnou součástí naší každodennosti. Někteří čeští autoři - byť neuvádějí zdroje pro svá tvrzení - se zatím k tomuto soužití vyslovují skepticky: „Na vyšší intenzitu imigrace však není naše společnost připravena - ani materiálně (byty, pracovní příležitosti) ani psychicky (xenofobie vycházející z více než padesátileté uzavřenosti)“ (Průvodce 2002:216). Prozkoumejme nyní některé data, která nám pomohou udělat si obrázek, jaké postoje česká veřejnost k problematice imigrace a imigrantů zaujímá.

Zdrojem pro naše analýzy byl především reprezentativní výzkum obyvatel ČR, který jsme prostřednictvím agentury SC&C provedli na základě stratifikovaného náhodného výběru na přelomu října a listopadu roku 2001 na vzorku 1 094 respondentů ve věku 18-75 let. Tento výzkum je součástí rozsáhlého evropského komparativního projektu nazvaného *The Acceptance of Population-related Policies (PPA 2)*.²⁶ Jeho cílem je mimo jiné mapovat postoje populací evropských zemí k populačním trendům, dále zjistit, jak veřejnosti v těchto zemích vnímají existující opatření populační a rodinné politiky a jak se individuální životní styly promítají do plánovaného počtu dětí a do výsledné plodnosti. Jelikož celý projekt je v jeho komparativní dimenzi teprve na samotném počátku, jsme nuceni omezit se v této studii pouze na prezentaci českých výsledků.

Jak ukazují česká data, obecně je možno konstatovat, že:

- v české mentalitě je imigrace asociována s negativní konotací,
- česká veřejnost je přesvědčena, že imigrace znamená především náklady (ekonomické, sociální a kulturní), ale jen minimální výnosy,
- myšlenka imigrace není příliš nakloněna.

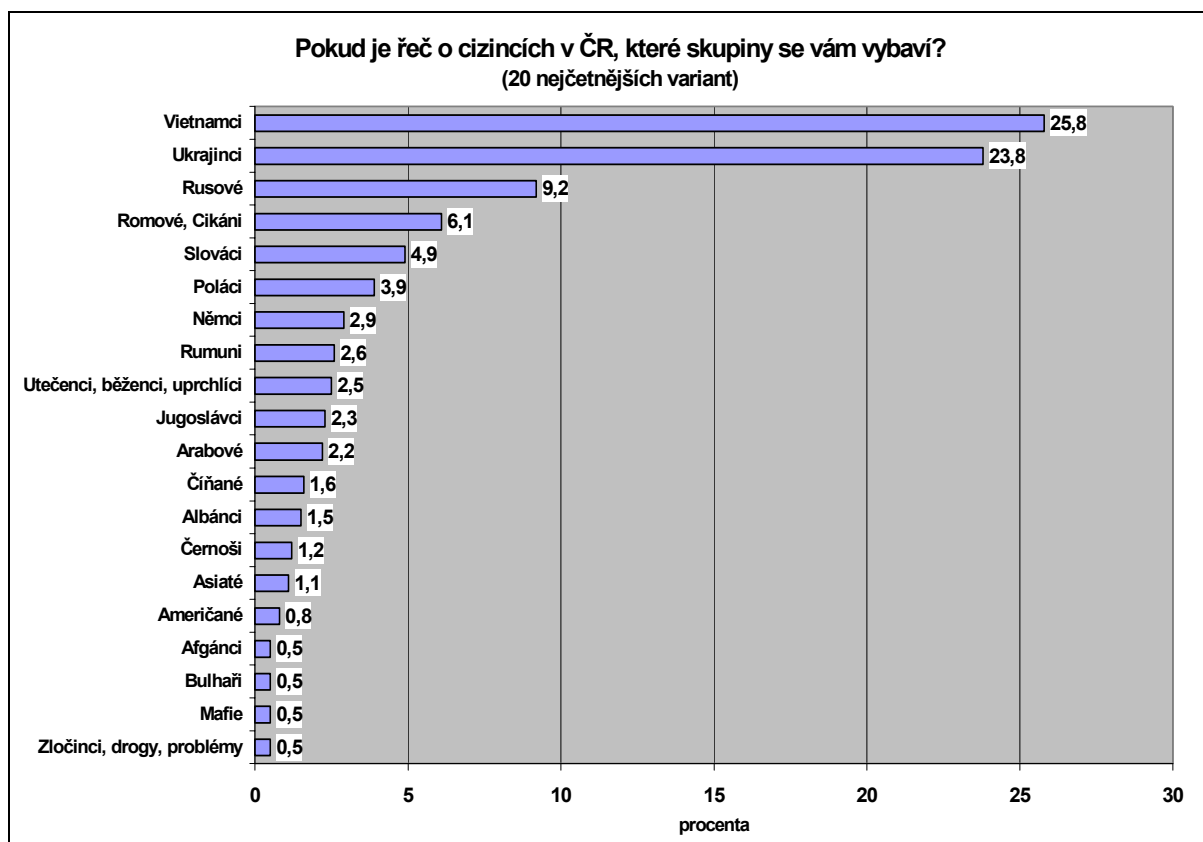
Ukažme si nyní tyto závěry v detailnějším pohledu.

6.1 Kdo jsou cizinci v ČR, jak je vnímán jejich počet a kolik by jich k nám mělo přicházet?

Důležitou otázkou samozřejmě je, kdo vlastně pro českou populaci naplňuje představu „cizince“? V našem výzkumu mohli respondenti volně pojmenovat až tři skupiny, které se jim při vyslovení tohoto pojmu vybaví. Dvacítku nejčtetnějších skupin „cizinců“ zachycujeme v následujícím grafu 6.1. Poloviční podíl z těchto prvních dvaceti nejčtetnější udávaných skupin cizinců vyčerpávají dvě etnika: Vietnamci (26 %) a Ukrajinci (24 %). Je příznačné, že mezi první desítkou skupin reprezentují jedině „západní“ cizince pouze (Němci, 3 %).

²⁶ Jedná se již o druhou vlnu výzkumů. Celá akce byla v evropských zemích zahájena pod stejným názvem (*PPA 1*) v roce 1991. Koordinátory evropského projektu byli v roce 1991 Hein Moors (Nizozemsko) a Rosella Palomba (Itálie), v nynější vlně výzkumů, které probíhají v období 2001-2002, převzala koordinaci Charlotta Höhn (SRN). Výzkum proběhl v roce 1991 také v tehdejší Československu pod vedením Jiřiny Kolorosové a Zdeňka Pavlíka. V roce 2001 byli českými koordinátory výzkumu Jiřina Kocourková (Kolorosová) a Ladislav Rabušic. Česká data včetně dotazníku budou na konci roku 2003 umístěna do českého datového archívu (<http://archiv.soc.cas.cz>), odkud je budou moci zájemci bezplatně získat pro své vlastní analýzy.

G r a f 6.1 S jakými skupinami asociuje česká populace pojem „cizinci“



Odhlédneme-li od procentuálních podílů jednotlivých skupin (respondenti je neurčovali), lze říci, že získaný obraz se do určité míry shoduje se statistikami Ministerstva vnitra ČR o registrovaných cizincích *legálně* pobývajících na území ČR. Podle statistik Ministerstva vnitra, k 31. 12. 2002 žilo u nás 222 239 cizinců s povolením k pobytu.²⁷ Největší skupinou z nich byli Slováci (26 %), které ovšem za „cizince“ v plném slova smyslu Češi asi nepovažují, a Ukrajinci (25 %). Následovali Vietnamci (12 %), Poláci (8 %) a Rusové (6 %). Cizinců s německou národností byla 2 %. Na druhé straně podle údajů z výzkumu veřejného mínění z května 2003, pouze 28 % Čechů zná osobně nějakého cizince, který dlouhodobě pobývá na území ČR. Zajímavý je zde ale fakt, že podle stejného výzkumu Češi nejčastěji znají Ukrajince (25 % respondentů) a Vietnamce (20 %). 12 % respondentů pak uvedlo Slováky a 7 % Poláky (CVVM 2003) (<http://www.mvcr.cz/statistiky>).

Zatímco představa o tom, kdo na území ČR z cizinců vlastně pobývá, se shoduje se skutečností, totéž se už nedá konstatovat o představě, kolik cizinců u nás celkově vlastně žije. Na otázku: *Kolik si myslíte, že v ČR žije cizinců?* se pouhých 10 % respondentů umístilo do intervalu 191-250 tisíc osob, který jsme - vzhledem k udávaným počtům legálně u nás žijících

²⁷ Tento počet je reálně ale vyšší, neboť i v ČR, tak jako i v jiných zemích, jistě žijí mnozí cizinci nelegálně. Podle odhadů Dušana Drbohlava se počet ilegálně žijících cizinců u nás pohybuje kolem 300 000. Třetina z nich, podle těchto odhadů, však našim územím jenom prochází - jejich cílem je některá ze zemí Schengenské dohody.

cizinců oficiálními statistikami - označili jako dobrý odhad (viz tab. 6.1). Téměř 40 % respondentů mělo velmi podhodnocený odhad (do 100 tisíc cizinců), 20 % respondentů nedokázalo na tuto otázku odpovědět.²⁹

Tab. 6.1: Odhady počtu cizinců žijících u nás

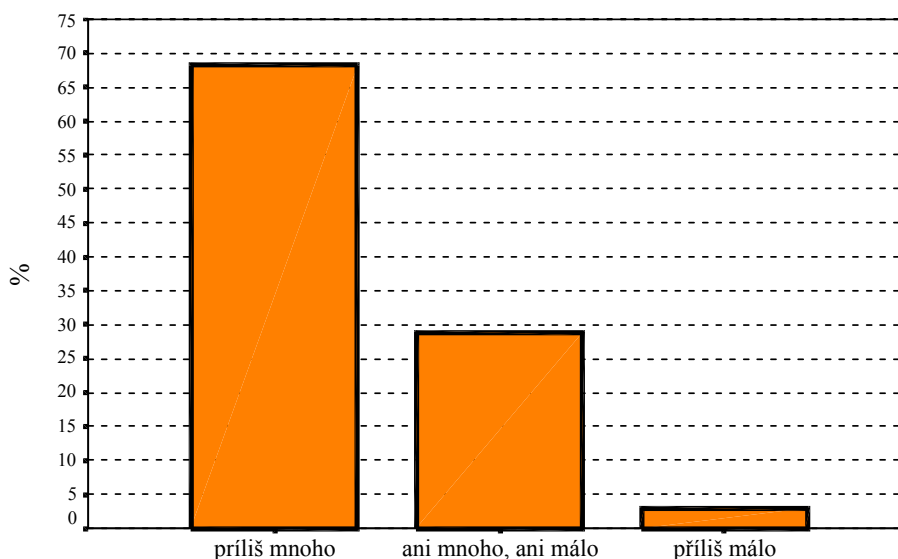
počet odhadovaných cizinců	% respondentů
1,000 - 100,000	39
101,000 - 190,000	4
191,000 - 250,000	10
251,000 - 500,000	19
500,000 +	9
neví	20

Pramen: PPA-2, ČR 2001, datový soubor

Nejčastěji uváděná hodnota (modus) odpovídá 100 tisícům, medián pak 150 tisícům cizinců žijících na území ČR. Celkově se tedy ukazuje, že česká veřejnost nemá dobrou představu o počtech cizinců u nás a že její odhady jsou spíše podhodnoceny.

Ačkoliv přibližně 60 % obyvatel ČR nemá o počtech cizinců dobrou představu (40 % je odhaduje nízko, 20 % neví), je většina českých obyvatel přesvědčena, že cizinců je u nás příliš mnoho (viz graf 6.2). Tento názor zastává plných 68 % respondentů. Pouhá tři procenta se pak domnívají, že cizinců je u nás málo.

G r a f 6.2 Názor na počet cizinců, kteří u nás žijí?



Názor na počet cizinců u nás

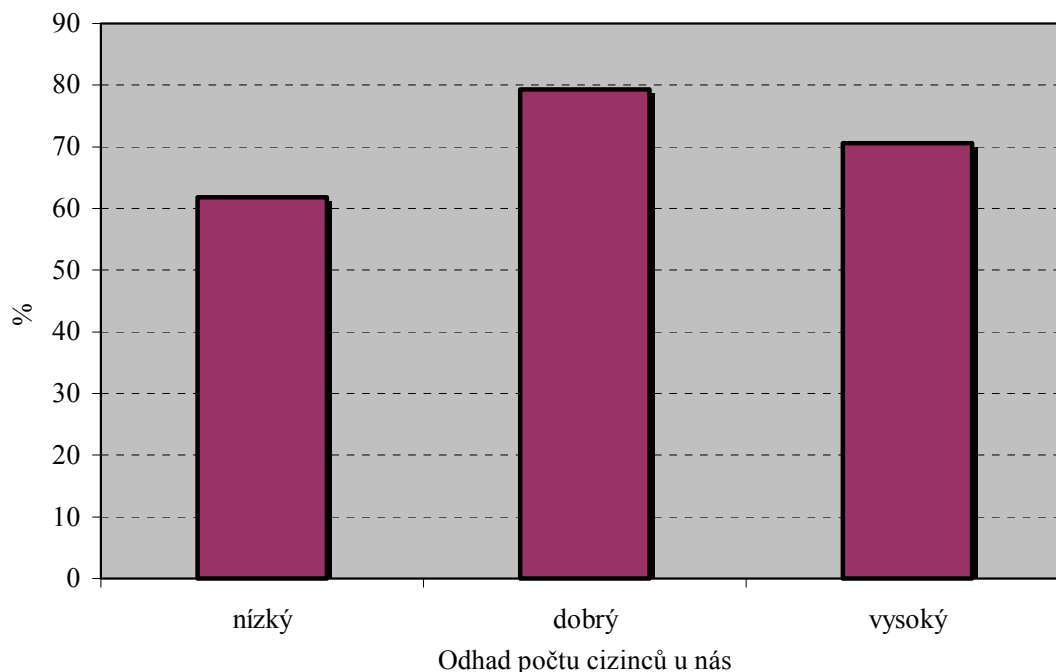
Nejvíce názor o přespočetnosti cizinců zastávají lidé ve věku nad 60 let - plných 76% (podíl je statisticky významně vyšší než by odpovídalo rozložení při nezávislosti znaků), nejtolerantnější jsou naopak k počtu cizinců mladí lidé ve věku do třiceti let (ale i mezi nimi se

²⁹ Pokud bychom vzali v úvahu i počty ilegálně žijících cizinců, pak by se správný odhad měl pohybovat v intervalu 251 tisíc a více. V tom případě by mělo správný odhad 28 % respondentů.

62 % domnívá, že cizinců je v ČR příliš mnoho). Nejčastěji tezi o příliš velkém počtu cizinců zastávají lidé, kteří jsou vyučení - 79 %, lidé s VŠ vzděláním si to myslí méně - 50 %.

Velmi zajímavý je také vztah mezi odhadem počtu cizinců a názorem na to, zda u nás žije příliš mnoho cizinců. Jak odhaluje graf 6.3, i ti, kdo měli podhodnocený odhad počtu cizinců žijících u nás, si v převážně většině myslí (62 %), že cizinců je u nás příliš mnoho - a ti, kdo počet cizinců odhadovali správně, si v plných 79 % případech myslí, že cizinci jsou u nás přespočetní.

G r a f 6.3 Podíl osob, které si myslí, že u nás žije „příliš mnoho cizinců“, v závislosti na odhadu počtu cizinců v ČR



Obava z přílišné početnosti cizinců v zemi, jak ukazuje řada výzkumů, bývá nepřímo úměrná dosaženému školnímu vzdělání. V podstatě to potvrzují i naše data, kde odpověď „cizinců je u nás příliš mnoho“ podaly téměř tři čtvrtiny tázaných bez maturity (73%), zatímco mezi respondenty s vysokoškolským vzděláním odpověděla stejným způsobem „pouze“ polovina - Chí-kvadrát je u vztahu mezi vzděláním a názorem na početnost cizinců u nás statisticky významný na hladině 0,000.

Celkově je tedy možné formulovat dílčí závěr, že ačkoliv většina respondentů u nás nemá dobrý odhad v tom, kolik cizinců u nás žije,

- **je převládajícím pocitem v české veřejnosti, že cizinců je u nás příliš mnoho.**

S počtem imigrantů v ČR souvisí také názory české veřejnosti na to, zda a kolik cizinců by mělo do země v blízké budoucnosti přicházet. Víme už, že česká vláda se rozhodla vypracovat program, který by měl umožnit aktivní imigrační politiku, a že tento program byl vypracován na základě projekcí demografického vývoje v ČR. Česká veřejnost ovšem demografickou situaci jako důvod k přijímání imigrantů nevidí, jak ukazují výsledky v tabulce 6.2. Z velké části (69 %) si totiž nemyslí, že počet imigrantů musí růst z důvodů poklesu obyvatelstva (viz výrok 1 v tabulce 6.1) - a přibližně stejný podíl respondentů (65 %) pak souhlasí s dalším názorem, a to, že namísto zvyšujícího se počtu imigrantů by Češi měli mít více dětí

(viz výrok 2).³⁰ V tomto bodu se tedy vládní návrh na aktivní imigrační politiku s velkou pravděpodobností nemusí setkat s podporou veřejnosti.

Tabulka 6.2 Postoje české veřejnosti k počtům cizinců, kteří by měli přicházet do ČR z demografických důvodů (řádková %)

postoj	celá souhlasí	píše souhlasí	ani souhlas ani nesouhlas	píše nesouhlasí	absolutně nesouhlasí	odpovědi odmítající imigr. (šedá políčka)
(1) počet přistěhovalců musí růst, protože počet obyvatel klesá	,2	,2	22,7	42,6	26,4	69
(2) příliv přistěhovalců není nutný, Češi by raději měli mít víc dětí	8,3	7,0	24,3	8,1	2,3	65
(3) počet cizinců získávající povolení k pobytu by měl odpovídat potřebám trhu práce	4,9	1,6	18,8	4,1	0,6	5

V čem by se ale vládní záměr aktivní imigrační politiky se souhlasem veřejnosti mohl setkat je, že česká populace souhlasí s tím (plných 77 %), že počet cizinců u nás by měl odpovídat potřebám trhu práce (viz výrok 3 v tab. 6.1). Postoje k žádnému z výroků v tabulce 6.1 nejsou ovlivněny ani věkem respondenta ani jeho vzděláním nebo pohlavím - mezi jednotlivými kategoriemi byly vždy jen minimální rozdíly.

Celková nechuť k nelimitovanému přijímání nových imigrantů se projevuje ještě i v dalších názorech (viz tab. 6.3).

Tabulka 6.3 Postoje české veřejnosti k počtům cizinců, kteří by měli přicházet do ČR v blízké budoucnosti

postoj	celá souhlasí	píše souhlasí	ani souhlas ani nesouhlas	píše nesouhlasí	absolutně nesouhlasí	odpovědi odmítající imigr. (šedá políčka)
(4) přistěhovalectví by nemělo být omezováno	,9	,6	21,7	39,6	27,1	67
(5) ČR by neměla přijímat další cizince	0,2	7,5	38,4	25,6	8,3	28
(6) vláda by měla v imigračním zákoně stanovit roční počet přistěhovalců	5,4	8,1	19,5	4,9	2,1	75
(7) počet cizinců, kterým je povolen vstup, by měl být co nejvyšší	,8	,2	18,6	41,6	32,8	74

Například celkem 67 % respondentů nesouhlasí s výrokem, že by přistěhovalectví nemělo být omezováno (a jsou tedy pro jeho regulaci), a 75 % souhlasí s tím, že by vláda měla v imigračním zákoně stanovovat roční kvóty pro počet imigrantů (viz výrok 4 a 6 v tab. 6.3). Podobný podíl, 74 % respondentů, nesouhlasí s názorem, že počet cizinců, jimž je umožněn vstup do země, by měl být co nejvyšší (výrok 7). Důležitým výsledkem pro další osud české aktivní imigrační politiky může být také skutečnost, že jen 28 % respondentů souhlasí s výrokem, že vláda by neměla přijímat další cizince (takže příliv dalších imigrantů odmítají), zatímco 34 % s tímto výrokem nesouhlasí a jsou tak pro tuto možnost (výrok 5). I zde,

³⁰ Jen pro zajímavost, 55 % respondentů vyslovilo přání, aby se počet obyvatel ČR v budoucnosti zvyšoval, 40% si přálo, aby zůstal stejný, jako je nyní, a 5 % si přálo snížení počtu obyvatel.

stejně jako v předchozích případech, nebyly postoje k imigraci ovlivněny ani věkem respondenta ani jeho vzděláním nebo pohlavím.³¹

Závěry, které je tedy možné z těchto poznatků učinit, jsou následující:

- **Češi nesouhlasí s ideou, že by do naší republiky měly být každoročně přijímány velké počty imigrantů, tudíž**
- **jsou přesvědčeni, že imigrace by měla být omezena a**
- **že by měly být stanovovány roční imigrační kvóty, které**
- **by měly reflektovat situaci na trhu práce.**

6.2 Názory na cizince žijící v ČR

Názor Čechů na přítomnost cizinců v naší zemi je převážně negativní. Jedním z mála pozitivních výsledků, které jsme v našem výzkumu zaznamenali, je, že Češi nezastávají extrémně protiimigrační stanovisko le penovského typu. Na výrok *ČR patří Čechům a pro cizince tu není místo* reagovalo sice 23 % respondentů souhlasně, ale 46 % respondentů vyjádřilo s tímto výrokem nesouhlas a přibližně třetina pak neměla ani souhlasný, ani nesouhlasný postoj. Česko bez cizinců chtějí v ČR spíše starší respondenti ve věku nad 50 let než mladší lidé ve věku do 30 let - poměr odpovědí byl 29:18%. Tolerantnější jsou také lidé s vyšším vzděláním (souhlas s tímto výrokem vyjádřilo 17 %) než lidé se vzděláním nižším (27 %). Žádný rozdíl v postojích k tomuto výroku nebyl nalezen u mužů a žen.

Velmi negativní postoj má česká veřejnost k ilegální imigraci a imigrantům, což dokumentuje tabulka 6.4.

T a b u l k a 6.4 Postoje české veřejnosti k ilegální imigraci

postoj	celá souhlasí	píše souhlasí	ani souhlas ani nesouhlas	s píše nesouhlasí	absolutně nesouhlasí	od povědi odmítající ilegální imigranty (šedá políčka)
(8) cizinci bez řádného povolení k pobytu by měli být vyhoštěni	6,9	3,7	12,1	5,0	2,3	81
(9) firmy zaměstnávající cizince bez povolení by měly dostat vysokou pokutu	7,4	9,7	9,3	2,5	1,1	87
(10) vláda by měla občas udělit amnestii všem cizincům bez povolení k pobytu	,2	,0	22,8	35,9	29,0	65

Vyplývá z ní, že podle přesvědčení velké části české populace by měli být:

- **ilegální imigranti z ČR vyhoštěni (výrok 8);**
- **že ti, kdo zaměstnávají načerno imigranty, by měli být vysoce pokutováni (výrok 9) a že**
- **vláda by neměla (jak bývá zvykem v některých zemích) udělovat ilegálním imigrantům čas od času amnestii (výrok 10).**

³¹ Jelikož i v ostatních analýzách vztahu mezi postoji a těmito základními demografickými charakteristikami nebyly zjištěny žádné silné souvislosti, nebudeme tuto skutečnost již v dalším textu uvádět.

Tyto názory, ačkoliv vyznívají velmi přesvědčivě, jsou pravděpodobně v rozporu s každodenní žitou českou realitou, pro níž (s jistou nadsázkou) platí: „Každý zde má svého (ilegálního) Ukrajince“, kterého, když je potřeba, najímá na práce, jež by se daly označit jako práce tří N: nečisté, nebezpečné a namáhavé. Tedy takové, které Češi sami vykonávat nechtějí.

Česká populace nemá také příliš velké pochopení pro politická práva udělovaná cizincům žijícím u nás (viz tab. 6.5).

T a b u l k a 6.5 Postoje české veřejnosti k politickým právům imigrantů

postoj	celá souhlasí	píše souhlasí	ani souhlas, ani nesouhlas	píše nesouhlasí	absolutně nesouhlasí	od povědi odmítající polit. práva imigr. (šedá políčka)
(11) cizinci žijící u nás aspoň 5 let by měli mít právo volit do místních zastupitelstev	4,4	0,6	25,3	30,9	8,8	50
(12) cizinci žijící u nás alespoň 5 let by měli mít právo účastnit se parlamentních voleb	9,9	7,2	24,4	30,6	3,9	55
(13) cizinci žijící u nás alespoň 5 let by měli mít právo být voleni do vlády	7,7	5,5	18,3	39,7	2,9	73
(14) odmítnutí žadatelé o azyl by měli být okamžitě vyhoštěni	9,6	6,5	25,4	8,1	4,4	66
(15) morální povinnost umožnit politickým uprchlíkům usadit se u nás	1,4	5,8	30,7	15,6	5,5	22

Velká část (50 %) odmítá přiznat cizincům právo poté, co zde žijí alespoň pět let, účastnit se voleb jak v lokálním, tak v národním měřítku (zde je podíl odmítavých odpovědí ještě o něco vyšší, a to 55 % - viz výroky 11 a 12 v tab. 6.5). Ještě větší podíl (73 %) odmítá myšlenku na to, že by cizinci mohli být jmenováni do vlády (výrok 13). České obyvatelstvo je také z velké části pro to (66 %), aby lidé, jimž nebyl udělen politický azyl, byli okamžitě vyhoštěni ze země (výrok 14). Na druhé straně ale s morálním imperativem, aby ČR umožňovala získat cizincům politický azyl, nesouhlasí pouze 22 % respondentů, zatímco 47 % je pro to, abychom politickým uprchlíkům azyl udělovali (výrok 15).

Co se tedy politických práv imigrantů týče, je zřejmé, že

- **česká veřejnost není nakloněna myšlence, že by cizinci, kteří u nás mají dlouhodobý pobyt, měli mít právo volit a už vůbec**
- **není nakloněna myšlence, že by měli mít právo stát se členy vlády, zato ale**
- **není proti tomu, abychom umožňovali politickým uprchlíkům usadit se u nás.**

Jedním z hlavních problémů, které s sebou imigrace přináší, je, jak jsme již několikrát v této studii konstatovali, problém soužití imigrantů s majoritní společností. Podívali se na postoje k imigrantům z tohoto hlediska (viz tab. 6.6), pak je zřejmé, že česká populace vyžaduje asimilaci cizinců a odmítá koncept multikulturalismu.

Tabulka 6.6 Postoje veřejnosti k integraci cizinců do české společnosti

postoj	cela souhlasí	píše souhlasí	ani souhlas ani nesouhlas	píše nesouhlasí	absolutně nesouhlasí	od povědi podporující asimilaci (šedá políčka)
(16) cizinci se musí naučit česky a přizpůsobit se našim zvyklostem a pravidlům	6,4	1,4	16,3	4,6	,3	78
(17) cizinci, kteří u nás žijí pět let a nepřizpůsobili se zvyklostem a pravidlům, by se měli vrátit do vlastní země	2,9	1,9	17,8	5,6	,8	75
(18) děti imigrantů by měly chodit do třídy s našimi vlastními dětmi	6,7	3,9	22,0	5,5	,9	71
(19) integrace cizinců by měla být podporována	,6	6,9	43,8	23,9	1,9	21
(20) cizinci, kteří se chovají náležitým způsobem, by měli mít možnost získat občanství co nejdříve	1,4	0,2	30,8	14,0	,6	52
(21) vláda by měla ekonomickými prostředky podporovat ty cizince, kteří se po pěti nebo více letech chtějí vrátit do své vlastní země a zůstat tam	,3	1,9	27,1	25,1	8,6	

Podíl osob, které požadují, aby se cizinci u nás kulturně asimilovali - to je, aby se především naučili našemu jazyku a přizpůsobili se našim normám chování - a aby ti, kdo se nepřizpůsobí, byli odesláni zpět domů, je vskutku značný (78 a 75 % - viz výroky 16 a 17 v tab. 6.6). Stejně tak značný je podíl těch, kdo souhlasí s tím, aby děti imigrantů chodily na vyučování do stejných tříd jako české děti (71 % - výrok 18)). Jenže v kontextu těchto názorů je potom poněkud nelogický výsledek, že pouze 21 % respondentů vyjadřuje souhlas s tím, aby vláda podporovala integraci cizinců (výrok 19). Podobně oněch 52 % respondentů souhlasících s výrokem 20, že náležitě se chovající cizinci by měli mít možnost získat co nejdříve naše občanství, není v onom asimilačním klimatu příliš mnoho. Znovu a znovu se tak zde opakuje základní rezervovaný až odmítavý podtón českého postoje vůči imigrantům. Ostatně, těžko lze očekávat nějaký vřelejší podporu integrace cizinců do české společnosti, když plných 81 % respondentů se domnívá, že zvyšování počtu imigrantů má za následek růst kriminality a terorismu a když 55 % je přesvědčeno, že cizinci u nás berou Čechům práci (21 % o tomto faktu přesvědčeno není).

Celkově se ukazuje, že česká veřejnost po cizincích žijících u nás nejenom požaduje, aby se pokud možno co nejdříve změnili a „byli jako my“, ale současně by byla ráda, kdyby cizinci v naší společnosti, navzdory jejich asimilaci, měli druhořadé postavení: neměla by být příliš podporována integrace, nemělo by se příliš spěchat s udělováním občanství a neměli by mít možnost volit. A to, že pouhých 29 % si myslí, že vláda by měla ekonomicky stimulovat ty cizince, kteří se chtějí vrátit po nějaké době strávené u nás nazpět do své země (výrok 21), není vstřícným indikátorem potenciálního vztahu naší veřejnosti k zamýšlenému opatření vlády podporovat krátkodobou pracovní migraci.

Z hlediska problematiky integrace imigrantů do české společnosti je tedy možné formulovat následující „vzkazy“, který česká veřejnost cizincům posílá:

- **Buď se integrujete do české společnosti, to je naučíte se náš jazyk, budete posílat své děti do našich tříd a převezmete naše normy a zvyklosti, nebo budete vyhoštěni.**
- **Neočekávejte od nás žádnou velkou podporu k integraci.**
- **Pokud se budete chovat náležitě „česky“, budeme snad podporovat, aby se vám dostalo českého občanství.**

Zamyslíme-li se nad migrací a budeme-li hledat v laickém diskurzu potenciální přínos dlouhodobě pobývajících cizinců pro hostitelskou zemi, mohli bychom snad nalézt následující pozitiva: v oblasti pracovního trhu mohou být cizinci vnímáni jako ti, kdo vykonávají práce, které již domácí obyvatelstvo nechce dělat (již výše zmíněné práce tří N); v oblasti sociálního systému mohou být cizinci, kteří legálně pracují, vnímáni jako ti, kdo odvádějí daně, čímž pomáhají ve stárnoucí společnosti vitalitě systému sociálního zabezpečení; konečně v oblasti kulturní mohou být cizinci chápáni jako pozitivní inspirativní zdroj, neboť vnášejí do kultury hostitelské země nové prvky.

V kontextu dosud uvedených výsledků má smysl se ptát, zdali česká populace tyto momenty imigrace vnímá či nikoliv. Lakonická odpověď na takto položenou otázku je: ne příliš. Jak je patrné z tabulky 6.7, nejpozitivněji je vnímána - 68 % respondentů - role cizinců jakožto plátců daně ze mzdy a plátců příspěvků na sociální zabezpečení (výrok 22). S výrokem, že cizinci často dělají práce, které domácí pracovní síla odmítá (výrok 23), souhlasila již jen třetina respondentů, 35 % tento výrok odmítá.³² A konečně o pozitivním vlivu cizinců díky jejich odlišné kultuře bylo přesvědčeno 30 % respondentů (výrok 24), 36 % toto přesvědčení nesdílelo.

T a b u l k a 6.7 Postoje české populace k potenciálním pozitivním aspektům imigrace

postoj	celá souhlasí	píše souhlasí	ani souhlas ani nesouhlas	píše nesouhlasí	absolutně nesouhlasí	odpovědi kladného hodnocení imigr. (še dá políčka)
(22) legálně pracující cizinci odvádějí daně a pojistné, podporují systém sociálního zabezpečení	0,2	7,3	26,1	5,1	1,3	68
(23) dělají práci kterou ostatní odmítají	,0	8,8	31,6	26,8	7,9	34
(24) přítomnost cizinců je pozitivní, neboť jsme konfrontováni s odlišnými kulturami	,6	2,9	34,5	26,2	9,8	30

Ve snaze o celkové postižení postojů respondentů k cizincům z hlediska přijímání či odmítání, prezentujeme ještě v tabulce 6.8 souhrn názorů na cizince obsažený v předchozích tabulkách. Je postaven na průměrech škál odpovědí (průměr pětistupňové škály, kde 1 = absolutní souhlas; 5 = absolutní nesouhlas). Směr škál je zde sjednocen, k tomu bylo potřeba upravit znění některých výroků tak, aby všechny výroky vyjadřovaly jednotný (souhlasný) postoj k cizincům. Tyto úpravy ve formulacích jsou v tabulce jasně vyznačeny verzálkami.

³² Vzpomeňme si v tomto kontextu, že 55 % respondentů souhlasilo s názorem, že cizinci u nás berou Čechům práci.

Pořadí výroků je sestupné podle klesající míry odmítání cizinců.

T a b u l k a 6.8 Postoje k cizincům a ke skutečnostem s cizinci souvisejícími

výroky o cizincích	průměr
firmy zaměstnávající cizince bez povolení by NEMěly dostat vysokou pokutu	4,40
cizinci bez řádného povolení k pobytu by NEMěli být vyhoštěni	4,18
NEPřispívá k růstu kriminality a terorismu	4,13
cizinci, kteří u nás žijí pět let a nepřizpůsobili se zvyklostem a pravidlům, by se NEMěli vrátit do vlastní země	4,08
cizinci se NEMusí naučit česky a přizpůsobit zvyklostem a pravidlům	4,07
počet cizinců, kterým je povolen vstup by měl být co nejvyšší	3,98
cizinci žijící u nás alespoň 5 let by měli mít právo být voleni do vlády	3,94
odmítnutí žadatelé o azyl by NEMěli být okamžitě vyhoštěni	3,87
počet přistěhovalců musí růst, protože počet obyvatel klesá	3,86
příliv přistěhovalců JE nutný, Češi NEBUDOU mít víc dětí	3,81
přistěhovalectví by nemělo být omezováno	3,79
vláda by měla občas udělit amnestii všem cizincům bez povolení k pobytu	3,79
cizinci žijící u nás alespoň 5 let by měli mít právo účastnit se parlamentních voleb	3,54
cizinci NEBerou Čechům práci	3,52
cizinci žijící u nás aspoň 5 let by měli mít právo volit do místních zastupitelstev	3,39
integrace cizinců by měla být podporována	3,24
cizinci přinášejí pozitivní konfrontaci s odlišnými kulturami	3,10
dělají práci, kterou ostatní odmítají	3,04
ČR by MĚLA přijímat další cizince	2,96
vláda by NEMěla podporovat cizince, kteří se chtějí vrátit do vlastní země	2,74
ČR Nepatří JEN Čechům a pro cizince tu JE místo	2,71
morální povinností je umožnit politickým uprchlíkům usadit se u nás	2,70
cizinci, kteří se chovají náležitým způsobem, by měli mít možnost získat občanství co nejdříve	2,58
legálně pracující cizinci odvádějí daně a pojistné, podporují systém sociálního zabezpečení	2,20
děti imigrantů by měly chodit do společné třídy s našimi vlastními dětmi	2,12

Pozn. Průměr je vypočten z pětibodové škály, kdy 1=absolutní souhlas a 5=absolutní nesouhlas.

Celkově vzato, i v tomto pohledu prismalem statistického průměru hodnocení výroků je postoj respondentů k cizincům a ke skutečnostem s cizinci souvisejícím spíše *zamítavý*. Souhrnný průměr odpovědí v tabulce odpovídá hodnotě 3,42 - ve zmíněné pětistupňové škále odpovědí tedy leží někde mezi *neutrální* a *spíše nesouhlasnou* variantou odpovědi. Nejsilnější odmítání či obavy se (z variant nabízených v interview) vztahují k souvislostem, kdy se tyto „cizí“ ocitají za hranicí zákona (povolení k práci a pobytu, kriminalita, hrozba terorismu), do jisté míry spolupůsobí i jazykové a kulturní diference, včetně obav, že tyto „cizí“ mohou postupně participovat na politické moci a konkurovat „našincům“ na pracovním trhu.

Z hodnot odpovědí jsme spočítali součtový index „xenofobie“³³ a testovali jeho relaci k základním demografickým proměnným (pohlaví, věk a vzdělání). Slabý vztah pozorujeme pouze mezi indexem xenofobie a *věkovou skupinou* respondenta (korelace měřená Spearmanovým koeficientem pořadové korelace je 0,20), kdy starší respondenti se jeví jako xenofobnější. U *vzdělanostních skupin* se ukázal signifikantní rozdíl v testování průměru indexu (One Way ANOVA, Bonferroniho test, sig. 0,001). Respondenti bez maturity se ukazují xenofobnější než maturanti a vysokoškoláci. Nicméně, při tak početném vzorku populace lze

³³ Rozsah indexu byl dán hodnotami <25-125>, fakticky se pohyboval v rozmezí 50-122. Cronbachovo alfa, testující vnitřní reliabilitu indexu nabylo poměrně slušné hodnoty 0,85.

relativně snadno dosáhnout statistické signifikance, aniž bychom nutně dospěli k signifikanci *praktické*, proto lze přijmout tuto informaci spíše jako orientační. Rozdíly v celkovém postoji k cizincům u mužů a žen nebyly zjištěny.

Jednu poměrně výraznou souvislost jsme ale přece jen v našich datech našli - zjistili jsme korelaci mezi názorem na to, zda je u nás cizinců mnoho nebo málo, a mnohými z výše zmíněných postoji k imigraci a cizincům. Respondenti, kteří si mysleli, že je u nás cizinců příliš mnoho, byli naladěni mnohem více antiimigračně než lidé, kteří počet cizinců za až tak vysoký nepovažovali. Je to logický výsledek: ti lidé, kteří nepovažují počet cizinců u nás za vysoký, jsou také k cizincům v mnoha ohledech tolerantnější.³⁴

Když jsme s pomocí faktorové analýzy redukovali postojové položky a vytvořili z nich dva součtové indexy vyjadřující dvě dimenze tolerance vůči cizincům,³⁵ zjistili jsme, že hodnota těchto indexů je ovlivňována věkem a vzděláním: mladší věkové skupiny (do 49 let) jsou statisticky signifikantně tolerantnější než skupiny starší, stejně tak lidé s vysokoškolským vzděláním byli v těchto ukazatelích tolerantnější než lidé se vzděláním základním a lidé s kvalifikací vyučení. Z tohoto poznatku bychom snad mohli formulovat jeden praktický návod pro vládu: při případném vytváření tolerantního celospolečenského klimatu vůči cizincům například prostřednictvím mediálního působení, bude potřeba zaměřit sdělování příslušných obsahů na populaci ve věku nad padesát let, dále na populaci s nízkým vzděláním a samozřejmě na příslušné kategorie vzniklé kombinací těchto dvou znaků.

* * *

Analýzy provedené v této kapitole mají jeden podstatný nedostatek. Abychom lépe rozuměli postojům české populace vůči imigraci a imigrantům, bylo by potřebné mít k dispozici srovnatelná data z jiných zemí. Jelikož v době psaní této zprávy nebyla ještě data z ostatních evropských zemí, které na projektu participují, k dispozici - stane se tak až na počátku roku 2004-, nemáme žel možnost konfrontovat názory českých respondentů s respondenty v jiných zemích.

Nicméně evropskou komparativní dimenzi v oblasti postojů k cizincům částečně přece jenom máme, takže určité srovnání přece jen nabídnout můžeme. K dispozici totiž máme data z jiného evropského komparativního výzkumu, na němž Česká republika rovněž participovala, a to data z výzkumu, který se nazývá *European Values Study (EVS)* neboli studie evropských hodnot. U nás byl proveden v roce 1991 a 1999.³⁶ Uveďme si nyní některé

³⁴ Mnohé Spearmanovy korelační koeficienty se pohybovaly na úrovni hodnot 0,30-0,39.

³⁵ První index (faktor) byl složen z následujících položek: *Česká republika patří Čechům a pro cizince tu není místo, Cizinci berou Čechům práci, Česká republika by neměla přijímat žádné další cizince a Naše země má morální povinnost umožnit politickým uprchlíkům, aby se u nás usadili*. Druhý index byl tvořen položkami: *Cizinci, kteří u nás žijí alespoň pět let a stále se nepřizpůsobili našim zvyklostem a pravidlům, by se měli vrátit do své vlastní země, Žadatelé o azyl, jejichž žádost byla zamítnuta, by měli být okamžitě vyhoštěni ze země a Firmy, které zaměstnávají cizince bez řádného povolení k pobytu, by měly dostat vysokou pokutu*.

³⁶ Studie evropských hodnot (*European Values Study - EVS*), je rozsáhlý longitudinální komparativní projekt sociologického výzkumu zahrnující dnes již téměř všechny evropské země. Jeho úkolem je opakované monitorování vývoje hodnotových preferencí se snahou zjistit, zda dochází v evropském prostoru spíše k hodnotové konvergenci či divergenci. Tato výzkumná aktivita byla iniciována skupinou západoevropských výzkumníků, kteří v r. 1981 zorganizovali první vlnu výzkumu EVS, která proběhla ve 26 zemích Evropy, což byla tehdy největší komparativní výzkumná aktivita vůbec. Celá akce se opakovala v r. 1990-1991, tentokrát již za účasti většiny evropských zemí, včetně tehdejší ČSFR. Z československého datového souboru bylo možné pro analytické účely vytvořit reprezentativní soubor jak pro ČR, tak pro Slovensko. V roce 1999 proběhla již třetí vlna EVS a ČR byla opět zastoupena. Výzkum byl proveden v květnu 1999 na reprezentativním výběrovém souboru české populace starší 18 let (N=1908) pod vedením Ladislava Rabušice a Jana Řeháka. Sběr dat provedla agentura SAC&C.

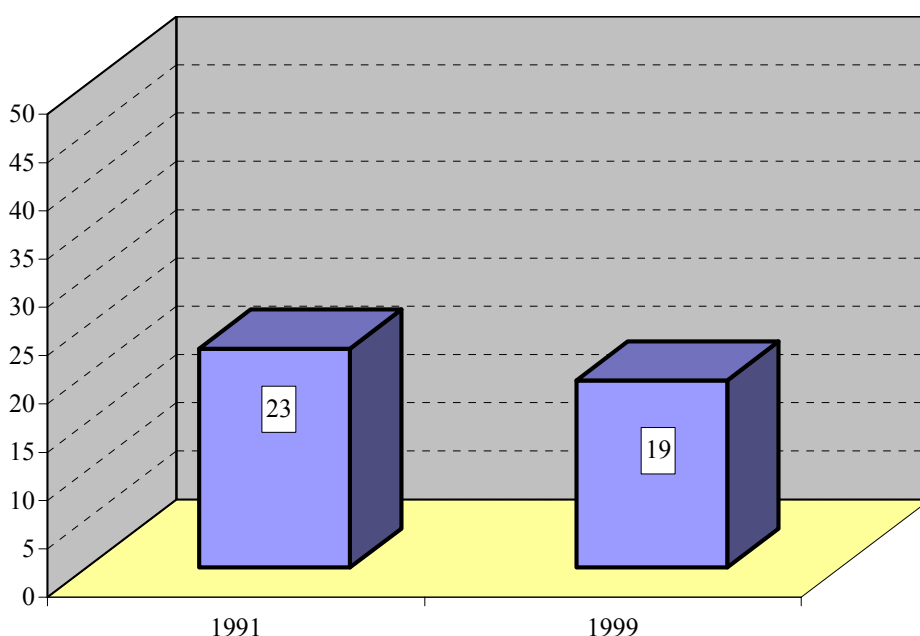
výsledky, které budou obohacením našich poznatků o postojích české veřejnosti k cizincům v naší zemi.

6.3 Češi a cizinci v datech EVS

Některé otázky, které byly ve výzkumu EVS kladeny, mohou posloužit jako ukazatele vztahu Čechů k cizincům. Patří k nim např. otázka, která se ptala na různé skupiny lidí, které by respondent nechtěl mít za sousedy. Mezi skupinami - vyjmenováni byli např. alkoholici, lidé s AIDS, političtí extrémisté atd. - byli také uvedeni přistěhovalci. Tuto položku je možné chápat jednak jako indikátor vyjadřující ochotu k soužití s přistěhovalci, jednak jako indikátor měřící symbolickou sociální exkluzí.³⁷

Ochotu mít za sousedy přistěhovalce ukazuje graf 6.3. Podíl osob, které by nechtěly mít přistěhovalce za sousedy, nebyl vysoký a v průběhu 90. let se pohyboval na úrovni 20 %. Postoj k přistěhovalcům přitom nebyl závislý ani na pohlaví ani na vzdělání ani na věku.

G r a f 6.3 Podíl respondentů, kteří by nechtěli mít za sousedy přistěhovalce, ČR 1991 a 1999

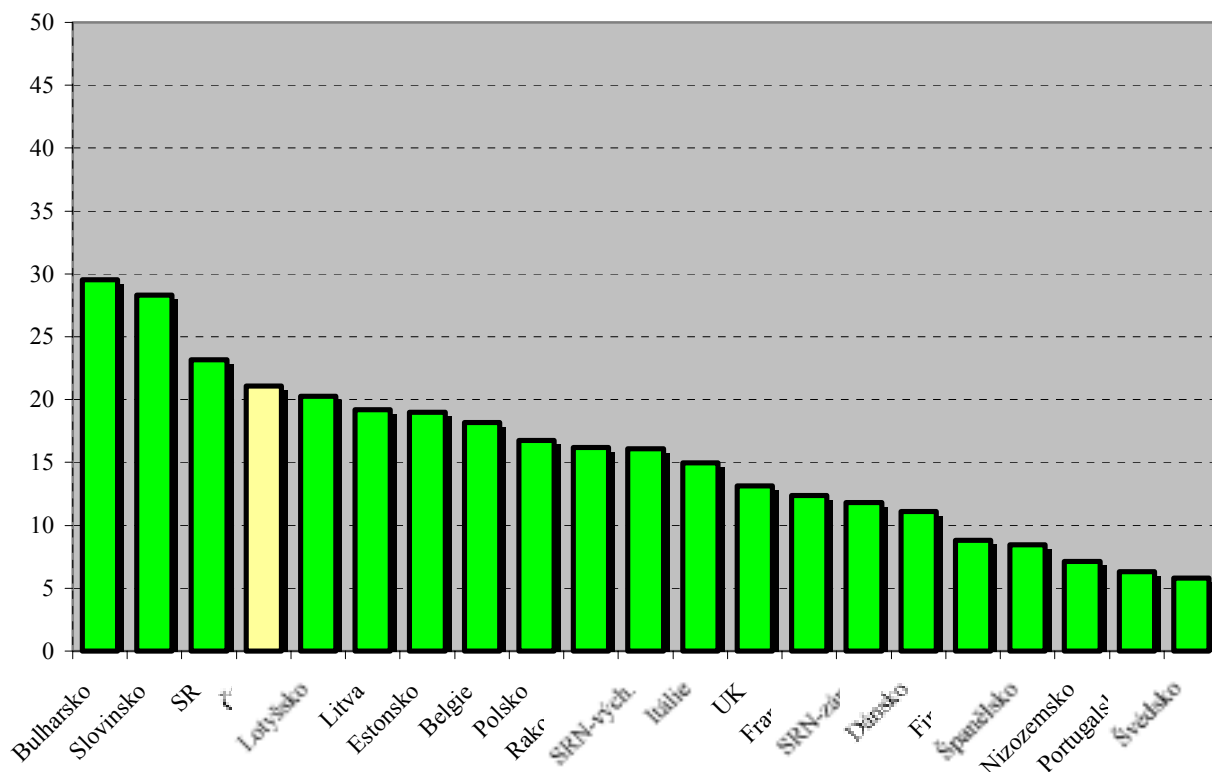


Pramen: EVS-ČR 1991 a 1999

Tento český údaj, který indikuje ochotu bydlet nablízku s přistěhovalci, mnohem lépe vynikne v mezinárodním srovnání, které je zachyceno na grafu 6.4. Jsou v něm zaznamenány průměrné hodnoty odmítání přistěhovalců z let 1991 a 1999 ve vybraných evropských zemích.

³⁷ Koncept „symbolická exkluze“, je důležitým pojmem v rámci diskusí o sociální exkluzi. Vyjadřuje marginalizaci a stigmatizaci některých sociálních skupin veřejnosti (většinou společností), avšak ne v rovině skutečného a aktivního vylučování, nýbrž vylučování verbálního, to je skrze vyjadřování různé míry odmítání a odporu. Je samozřejmé, že v podstatě jakákoliv skupina, která je pocíťována jako „jiná“, se může stát nežádoucí pro ostatní a může být verbálně odmítána. Toto symbolické vylučování se často ale může stát platformou, na níž se formuje i příslušná nesymbolická akce, akce reálného odporu doprovázená příslušnými činy. Historie, jak víme, zná takovýchto příkladů bohužel nepočítaně.

G r a f 6.4 Podíly respondentů odmítajících přistěhovalce jako sousedy v evropských zemích (průměr za roky 1990/91 a 1999)

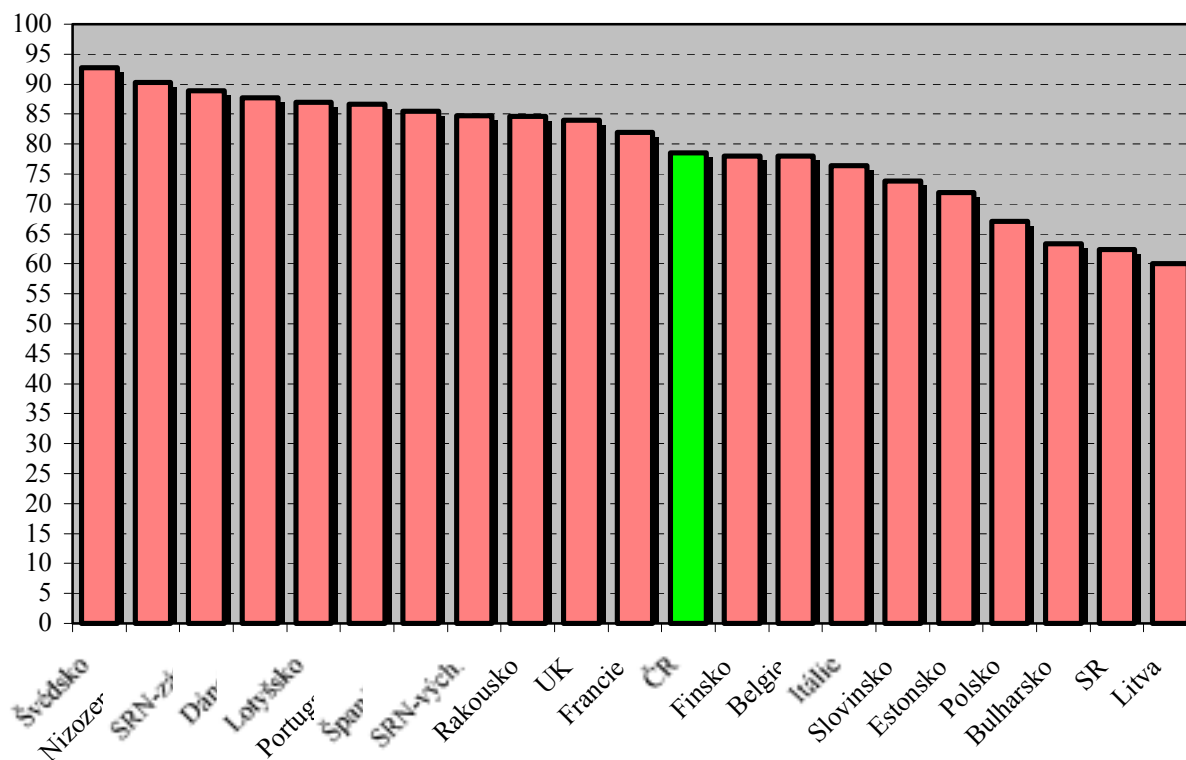


Pramen: EVS 1991 a 1999

Obrázek jasně vyjevuje, že v postkomunistických zemích byla v průběhu 90. let intenzita potenciální sociální exkluze přistěhovalců mnohem vyšší než v zemích západoevropských a že tedy i pocit xenofobie je vyšší. Pozice České republiky, která se nachází uprostřed skupiny postkomunistických zemí, naznačuje, že z hlediska takto indikovaného vztahu k cizincům nepatříme k nijak výjimečným zemím, nicméně vyjadřovaná netolerance k cizincům byla u nás asi čtyřikrát vyšší než ve Švédsku, Portugalsku či Nizozemsku.

Kromě údaje o ochotě žít nablízku přistěhovalcům je možné z této baterie také zkonstruovat index tolerance vůči etnickým skupinám - načtením, kolik z nabízených skupin, které by respondent nechtěl mít za sousedy, respondent skutečně vybral. Tyto skupiny byly: „lidé odlišné rasy“, „muslimové“, „židé“, „Romové“ a „přistěhovalci“. Index nabývá hodnot v intervalu $<0; 5>$, hodnota „nula“ znamená, že respondent nikoho nevybral, takže je velmi tolerantním člověkem, který by mohl mít kohokoliv z vyjmenovaných skupin za své sousedy; hodnota „pět“ naopak značí člověka velmi netolerantního, který každou z nabízených skupin označil jako nežádoucí. Graf 6.5 zobrazuje pořadí zemí podle podílu lidí etnicky tolerantních v roce 1999. Za etnicky tolerantní byli označeni všichni ti, kdo měli hodnotu indexu 0 nebo 1, v obrázku pak jsou zobrazeny podíly takto definovaných tolerantních respondentů.

Graf 6.5 Evropské země podle podílu (v %) osob etnický tolerantních v roce 1999 (podíly respondentů s hodnotou indexu 0-1)



Pramen: EVS 1999

Tento obrázek pro nás vyhlíží relativně přívětivě. Vyjevuje sice již známou skutečnost, že podíl osob etnický tolerantních je nejnižší v zemích postkomunistických, avšak pozice ČR - přibližně uprostřed evropských zemí s mírou tolerance 79 % - není nijak tragická. Je ovšem třeba říci, že tento ukazatel se během 90. let podstatně zlepšil.³⁸

V datech EVS máme ještě další indikátor postoje obyvatelstva k cizincům a imigrantům. Je jím otázka, jaký z postupů by měla vláda zvolit vůči lidem, kteří k nám přicházejí za prací. Tabulka 6.9 ukazuje rozložení odpovědí na nabídnuté varianty.

Vidíme, že i v této položce byla česká veřejnost poměrně jednoznačně (60 % respondentů) pro zavedení přísných limitů pro vstup cizincům z méně rozvinutých zemí, kteří u nás chtějí pracovat. Je to víceméně v souladu s výsledky z výzkumu PPA z roku 2002, který jsme uvedli v tab. 6.3 a který říká, že 75 % respondentů je pro stanovení ročních imigračních kvót.

³⁸ V roce 1991 bylo u nás etnický tolerantních osob zjevně méně: 63 %. (nápadně tolerantnější posun mezi léty 1991 a 1999 jsme zaznamenali především v jedné dílčí složce indexu: v pohledu respondentů na Romy. Zatímco v roce 1991 by je za sousedy nechtělo mít 73 % respondentů, v roce 1999 pak 40 %). Tak citelná změna postojů ovšem vybízí k určité opatrnosti v interpretaci a podsouvá otázku o validitě tohoto indikátoru.

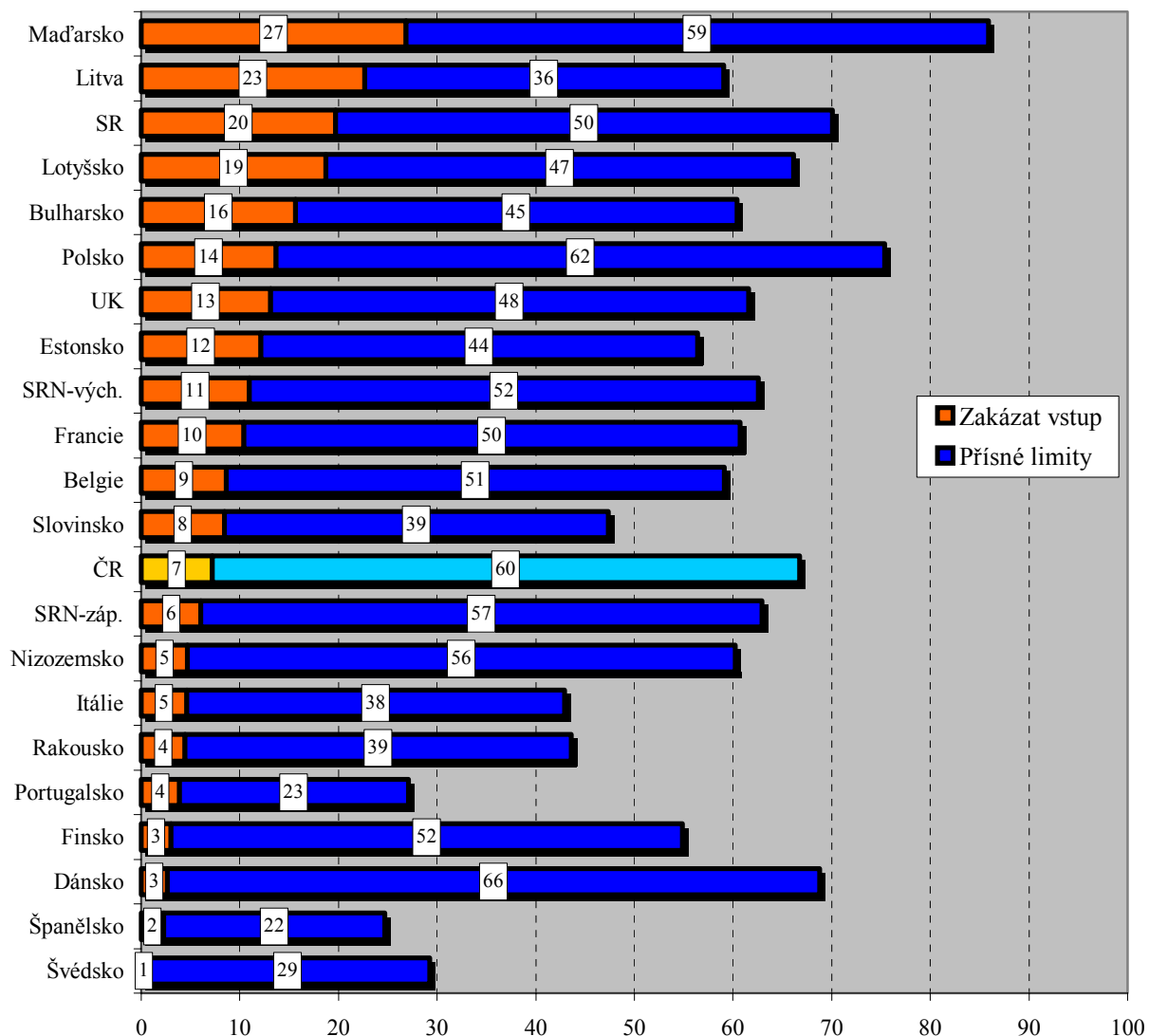
Tabulka 6.9 Který z postupů by měla vláda zvolit vůči lidem z méně rozvinutých zemí, kteří k nám přicházejí za prací (ČR 1999)

postup vlády	%
pustit sem každého, kdo chce	3
pouštět sem cizince, dokud jsou pracovní příležitosti	30
zavést přísné limity na počet cizinců, kteří smějí přijet	60
zakázat vstup všem lidem z jiných zemí	7

Pramen: EVS ČR 1999

Z odpovědí nabídnutých v tabulce 6.9 jsou pro naše téma nejdůležitější: „zavést přísné limity na počet cizinců“ a „zakázat vstup všem lidem z jiných zemí“. Rozložení odpovědí v evropském kontextu přináší graf 6.6.

Graf 6.6 Podíly respondentů s názorem, že vláda by měla zakázat vstup lidem z jiných zemí a s názorem, že vláda by měla zavést přísné limity (vybrané evropské země, 1999)



Pramen: EVS 1999

V evropském srovnání tak patříme k zemím, jejíž obyvatelstvo, podobně jako v zemích západních (např. v Belgii, SRN, Nizozemsku, ale i Slovinsku), je jen v minimální míře pro zákaz vstupu imigrantům přicházejícím za prací. Současně ale patříme k zemím, jejíž obyvatelé jsou pro zavedení přísných limitů na počet imigrantů hledajících u nás práci - jsme na úrovni Dánska, Maďarska, Polska a Nizozemska.

Evropský kontext v těchto několika málo otázkách naznačuje, že postoje české populace vůči imigrantům nejsou extrémně odlišné od postojů obyvatel evropských zemí. Dá-li se z této skutečnosti vyvodit předpověď, že také postoje české populace vůči imigrantům zkoumané v první části této kapitoly, které - jak jsme viděli - vykazují jen málo tolerance, se nebudou příliš lišit od postojů vůči cizincům v jiných evropských zemích, ovšem nevíme.³⁹

³⁹ Čtenář by se na tomto místě mohl dotázat, jak je možné, že se postoje k cizincům a imigrantům v různých evropských zemích odlišují (v některých zemích jsou postoje k cizincům tolerantnější, v jiných odmítavé), když by lidé měli mít podle sociobiologů genetickou (a tudíž univerzální) predispozici k jejich odmítání. Jako odpověď může posloužit již uvedené upozornění biologů, že mezi chováním a genetickou predispozicí neexistuje deterministická vazba a že projevy genů mají podobu Gaussovy křivky. Proto i v případě etnické (in)tolerance existují jedinci s velmi vysokou úrovní této predispozice, současně ale nacházíme i jedince, kteří mají její úroveň nízkou. Navíc kulturní vlivy jsou mocným regulátorem konkrétního chování. Biologové se totiž nevzpírají poznatku, že člověk je ve srovnání s ostatními organismy jedinečný v tom, že jeho mozek je dostatečně oddělen a dostatečně nezávislý na jeho genech (Dawkins 1999).

7. Závěr

V této studii jsme se zabývali imigrací a jejími potenciálními efekty. Vypracovali jsme ji v kontextu diskusí o současném i budoucím demografickém vývoji české společnosti, kdy jako jedno z řešení, které má na tuto očekávanou demografickou situaci reagovat, je zvažováno řešení imigrační. Snažili jsme se přinést některé základní poznatky o imigraci publikované v zahraniční i domácí literatuře, abychom se dopátrali, co se může dít se společností, která je nucena - nebo která chce - čelit imigračnímu faktu.

Zabývali jsme se příčinami imigrace a poukázali jsme na fakt, že migrace je způsobována především nerovnoměrným ekonomickým a demografickým vývojem v různých částech světa. Zabývali jsme se dále ekonomickými aspekty migrace a ukázali jsme, že v čistě ekonomických termínech na imigraci v její dosavadní podobě profitují především migranti samotní a že z hlediska celkových nákladů a výnosů bývá imigrace nejčastěji pro společnost ekonomicky indiferentní. Nicméně z pohledu veřejných financí může imigrace zpomalit vývoj vedoucí ke krizi v penzijním systému.

Rozbor demografické dimenze imigrace naznačil, že imigrace není sama o sobě spásným řešením, které by mohlo zastavit populační stárnutí. Jediné, co imigrace demograficky může, je jistá kompenzace snížené intenzity plodnosti, což by mohlo pomoci ve snahách zamezit populačnímu úbytku. Rozbor sociálně-kulturních aspektů ukázal, že migrace v té podobě, v jaké dosud existuje, způsobuje nejrůznější problémy, jejichž hlavním zdrojem je jednak schopnost imigrantů nalézt si svou pozici a roli v hostitelské společnosti, jednak ochota domácí populace integrovat imigranty do svých sociálních sítí a struktur.

Co dělat s imigrací?

Z obecného pohledu vše nasvědčuje tomu, že z důvodů demografických a ekonomických rozdílů v dnešním světě, ale také z důvodů sílících sociálních sítí migrantů a potenciálních migrantů, je možné v průběhu příštích 25 let očekávat nárůst migrace (Martin a Windgren 2002). Tento migrační proud bude zvládnutelný tehdy, pokud zainteresované země začnou otázku emigrace a imigrace řešit v úzké kooperaci.

Je zřejmé, že zvládnout v globalizujícím se světě migraci tak, aby pozitiva převážila nad jejími negativy, je nelehký úkol. Obyvatelé v mnoha vyspělých zemích, jak částečně naznačila i naše data, nemají imigranty v příliš velké lásce. Dobrým řešením, zdá se, je imigrační politika s řádnými pravidly. Legální imigrace je mnohem lépe zvládnutelná a říditelná než imigrace nelegální. Legální imigrace má také vyšší naději na to, aby přinášela zamýšlená pozitiva. Nelegální imigrace vytváří podzemní svět plný lží, strachu a bezmocnosti - což by, jak nabádají odborníci, neměla žádná demokratická vláda trpět (The Economist 2002).

Podle zdrojů z časopisu The Economist by se mělo základním pravidlem stát heslo „legalizovat a regulovat“. Imigrační politika by pak měla vycházet ze tří principů:

Za prvé, imigrační politika by měla být multilaterální nebo přinejmenším bilaterální. Nemá totiž příliš velkého smyslu formulovat vlastní imigrační politiku bez spolupráce s méně rozvinutými zeměmi, z nichž imigranti přicházejí.

Za druhé, imigrační politika by měla mít v sobě ekonomické nástroje analogické nástrojům obchodním. Zatímco v oblasti mezinárodního obchodu šel vývoj od zákazů a kvót k přehledným tarifům, nic takového se zatím neodehrává v imigrační politice. Objevují se dokonce návrhy na to, aby po vzoru Organizace světového obchodu vzniklo podobné centrum s právem ustanovovat mezinárodní pravidla pro migraci. Ekonomické nástroje by např. mohly zahrnovat poplatky pro dočasné migranty za práci ve stylu „zaplat' a můžeš zde legálně žít“. Není to úplně zcestná myšlenka, uvědomíme-li si, kolik např. platí nelegální imigranti za to, že je nějaká agentura vpašuje do země - to vše navíc s velkým rizikem, že se věc nepodaří nebo že dokonce pašované osoby během transferu zahynou. Pokud by poplatek za legální

migraci byl např. třetinou až polovinou aktuální ceny za pašování lidí do země, nikdo by neměl v této transakci tratit a navíc by vše probíhalo v rámci legálně formulovaných pravidel. Bylo by to současně i docela spravedlivé řešení, neboť, jak jsme již v této zprávě uvedli, analýza nákladů a výnosů migrace ukazuje, že z ní těží především jedinci samotní. Poplatek by tedy mohl být považován za prvotní investici. Pro toto řešení je např. i migrační expert Douglas Massey.

Za třetí, imigrační politika by měla směřovat k maximální svobodě pohybu (dovnitř i ven), ale měla by podporovat raději krátkodobý (dva tři roky) než permanentní pobyt. Z krátkodobého pobytu totiž profituje jednak vysílající země, neboť migranti s sebou přinášejí domů větší majetek, jednak i hostitelská země, neboť jí odpadají náklady spojené s asimilací manželky a dětí imigranta. Důraz na svobodu pohybu je důležitý - výsledkem tuhé kontroly hranic totiž není nižší imigrace, naopak, jak ukazuje zkušenost z americko-mexických hranic, snižuje se pravděpodobnost, že se migranti po skončení kontraktu vrátí domů a budou riskovat nové překročení hranic. Řešením by zde mohl být např. dluhopis. Vláda by mohla stanovit, že si imigrant musí při legálním vstupu do země koupit dluhopis, jehož cena bude o něco vyšší, než je výše poplatku převaděčům za propašování do země. Při odjezdu domů do jeho země by pak imigrantovi byl finanční obnos vrácen.

Takto praktikovaná imigrační politika samozřejmě není zárukou, že fenomén ilegální imigrace zmizí ze světa, ani že přiměje původně legální krátkodobé imigranty k návratu domů po skončení kontraktu. Nicméně je v ní obsažena šance, že chudí imigranti si ekonomicky přilepší na pracovních trzích bohatších zemí a že přitom nezpůsobí sociální problémy, jichž byla svědky Evropa ve druhé polovině dvacátého století.

Celkově se zdá, že imigrace by nemusela být pro vlády v současných evropských demokraciích jen noční můrou. Velmi optimistický závěr vyslovil zde již nejednou citovaný časopis *The Economist*:

„Tak jako omezení bariér v obchodu se zbožím učinilo svět ve druhé polovině dvacátého století bohatším, tak také omezení bariér pro pohyb lidí by mohlo být mocnou obohacující silou v první polovině století jedenadvacátého. Avšak v demokraciích vlády nemohou vnucovat svou politiku občanům, pokud ti jsou vůči ní rezistentní. Některé země se vždy budou snažit imigraci minimalizovat a budou z tohoto důvodu chudší. Naopak ty země, které přijmou změnu, budou odměněny energickou a bohatší společností, i když budou muset podstoupit změny, které nemusí být vítány. Imigrace je vždycky loterií. Pokud však v jejím rámci jde vše, jak má, každý v této loterii získává“ (2002:16).

Přirozeně, ne všichni tuto míru optimismu zastávají. Vícekrát citovaný český specialista na migraci, Dušan Drbohlav, je v hodnocení celkových efektů migrace na demografický deficit spíše skeptický a zdůrazňuje, že pokud bychom se rozhodli přijímat vysoké počty imigrantů, musíme být připraveni na to, že budou pocházet také z oblastí, které nám jsou kulturně poměrně vzdálené. Nicméně i on uznává, že migrace může přispět k zaplnění dílčích deficitů na trhu práce a že dočasně a velmi dílčím způsobem snad i ulehčit demografickým problémům (osobní komunikace).

Česká vláda je dnes odhodlaná zaujmout velmi vstřícný postoj vůči těm imigrantům, kteří budou splňovat stanovené podmínky. Naše studie ukazuje, že současné postoje české populace naopak vůči potenciálním imigrantům vstřícné nejsou. Jak naloží s tímto zjištěním české politické spektrum? Stane se tematika imigrace i u nás součástí politického soupeření jako je tomu již je v některých západních zemích?

V názvu naší studie je položena otázka, zdali je možno chápat (a využít) imigraci jako prvku řešení české demografické situace. I když předpokládáme, že současné velmi nízké míry ukazatelů plodnosti se již brzy zvýší na průměrnou evropskou úroveň, takže ztratí do značné míry svůj „katastrofický“ kontext, souhlasíme s názorem mnoha zahraničních expertů, že populace moderních společností budou mít jen stěží takové počty dětí, aby se demograficky reprodukovaly. Víme také, že zvyšující se životní úroveň české společnosti se již dnes stá-

vá magnetem pro obyvatele zemí méně rozvinutých. Víme dále, že z dlouhodobého hlediska není pro žádnou společnost příliš vhodné, aby se hermeticky uzavírala před vlivy jiných populací a jimi nesených kulturních prvků. Z těchto důvodů se kloníme k názoru, že řízená imigrace může vést k demografickému, kulturnímu a sociálně-ekonomickému obohacení domácí společnosti, takže stojí za to rizika imigrace podstoupit. Ačkoliv si uvědomujeme, že „jednoduché ano“ nemusí být v dané souvislosti úplně výstižné, naše odpověď na otázku položenou v názvu této studie je v zásadě kladná: imigrace může do jisté míry přispět k řešení české demografické situace.

Literatura

Borjas, G. J. 1990. *Friends or Strangers: The Impact of Immigrants on US Economy*. New York: Basic Books.

Boserup, E. 1976. „Environment, Population and Technology in Primitive Societies“. *Population and Development Review*, No. 1.

Bouvier, L. F. 1992. *Peaceful Invasions: Immigration and Changing America*. Lanham, Md.: University Press of America.

Bronowski, J. 1985. *Vzestup člověka*. Praha: Odeon.

Brunclík, M. 2002. „Ostrov v moři bezpečí. Také Švýcaři připravují zákopy proti uprchlíkům.“ *Respekt* 51, str. 12.

Castells, M. 1975. Immigrant Workers and Class Struggles in Advanced Capitalism: The Western European perspective“. *Politics and Society* 5:33-66.

Castles, S. 2001. „Migration: Sociological Aspects.“ In Smelser, N. J., Baltes, P. B. (eds.): *International Encyclopedia of Social & Behavioral Sciences*. Amsterdam: Elsevier, str. 9824–9828.

Chiswick, B. R. (Ed.). 1982. *The Gateway: US Immigration Issues and Politics*. Washington, D.C.: American Enterprise Institute.

Chiswick, B. R. 2000. „Are Immigrants Favourably Self-Selected?“ In Caroline B. Brettell a James F. Hollifield (eds). *Migration Theory*. New York: Routledge, str. 61-76.

Clark, W. A. V. 1997. „Scale Effects in International Migration to the United States“. *Regional Studies*, 30:589-600.

Coleman, D. 1992. „Does Europe Need Immigrants? Population and Work Force Projections“. *International Migration Review*, 26 (2):413-461.

Coleman, D. 1995. International Migration. Demographic and Socioeconomic Consequences in the United Kingdom and Europe. *International Migration Review*, 29:155-206.

Dawkins, R. 1989. *Sobecký gen*. Kolumbus, Mladá fronta, Praha; anglicky vyšlo pod názvem *The Selfish Gene* v r. 1976 v Oxford University Press.

Drbohlav, D. 2001. „Mezinárodní migrace obyvatelstva - pohyb i pobyt (Alenky v kraji divů)“. In Šišková, T. (ed.): *Menšiny a migranti v České republice*. Praha: Portál, str. 17-30.

Drbohlav, D. 2002. „Jak žít s přistěhovalci.“ *Lidové noviny*, Orientace, 4. května str. 13 a 15.

Drbohlav, D. 2002. Recenze na publikaci „Cizinci v České republice“. *Demografie*, 44 (3): 212-213.

Faist, T. 1995. *Social Citizenship for Whom? Young Turks in Germany and Mexican Americans in the United States*. Aldershot, Eng.: Avebury.

Foster, C. 2000. „The Limits to Low Fertility: A Biosocial Approach“. *Population and Development Review*, 26 (2): 209-234.

Heisler, B. S. 2000. „The Sociology of Immigration. From Assimilation to Segmented Integration, from the American Experience to the Global Arena“. In Caroline B. Brettell and James F. Hollifield (eds). *Migration Theory*. New York: Routledge, str. 77-96.

Hollifield, J. F. 2000. „The Politics of International Migration. How Can We ‘Bring the State Back In’?“ In Caroline B. Brettell and James F. Hollifield (eds). *Migration Theory*. New York: Routledge, str. 137-185.

Horáková, M. 2002. *Trendy ve vývoji mezinárodních pracovních migrací v České republice*. VÚPSV Praha.

Hrušková, V. 2002. „Aktivní imigrační politika České republiky.“ *Demografie*, 44 (2): 142-144.

Keely, C. B. 2000. „Demography and International Migration“. In Caroline B. Brettell and James F. Hollifield (eds). *Migration Theory*. New York: Routledge, str. 43-60.

Kohn, H. 1962. *The Age of Nationalism: The first Era of Global History*. New York: Harper and Row.

Keyfitz, N. 1981. „The Limits of Population Forecasting.“ *Population and Development Review*, 7:579-593.

Kretschmerová, T., Šimek, M. 2000: Populační prognóza České republiky do roku 2030. *Demografie*, 42 (3): 183-192.

Lee, E. S. 1966. „A Theory of Migration.“ *Demography*, 3 (1):47-57.

Lopreato, J., Crippen, T. 2002. *Crisis in Sociology. The Need for Darwin*. New Brunswick: Transaction Publishers.

Martin, P. 1994. „The United States: Benign Neglect toward Immigration“. In Wayne A. Cornelius, Philip Martin and James Hollifield (Eds.): *Controlling Immigration: A Global Perspective*. Stanford, Calif.: Stanford University Press.

Martin P., Windgren J. 2002. „International Migration: Facing the Challenge.“ *Population Bulletin*, 57 (1).

Massey, D., Arango, J., Hugo, G., Kouaouci, A., Pelegrino, A.Taylor, J.E. 1993. „Theories of International Migration: A Review and Appraisal.“ *Population and Development Review*, 19 (3): 431-466.

Massey, D., Arango, J., Hugo, G., Kouaouci, A., Pelegrino, A.Taylor, J.E. 1994. „An Evaluation of International Migration Theory: The North American Case.“ *Population and Development Review*, 20 (4): 699-752.

Massey, D., Arango, J., Hugo, G., Kouaouci, A., Pelegrino, A.Taylor, J.E. 1998 *Worlds in Motion: International Migration at the End of the Millennium*. Oxford: Oxford University Press. 362 str.

Massey, D. S. 2001. „Migration, Theory of.“ In Smelser, N. J., Baltes, P. B. (eds.): *International Encyclopedia of Social & Behavioral Sciences*. Amsterdam: Elsevier, str. 9828-9834.

Moch, L. P. 1992. *Moving Europeans: Migration in Western Europe since 1650*. Bloomington: Indiana University Press.

Money, J. 1999. *Fences and Neighbors: The Geography of Immigration Control*. Ithaca, N.Y.: Cornell University Press.

Okolski, M. „Migration Pressures on Europe“. In *European Populations: Unity in Diversity*. Dordrecht: Kluwer Academic Publishers, str. 141-194.

Pilotní projekt Aktivní výběr kvalifikovaných zahraničních pracovníků. 2002. MPSV Praha (dostupný z <http://www.mpsv.cz/files/clanky/4726/projekt.pdf>).

Populační vývoj České republiky 2000. 2001. Katedra demografie a geodemografie, UK, Praha.

Populační vývoj České republiky 2001. 2002. Katedra demografie a geodemografie, UK, Praha.

Portes, A. 1995. „Children of Immigrants.: Segmented Assimilation and its Determinants“, in Portes, A. (ed.): *The Economic Sociology of Immigration*, New York: Russel Sage, str. 248–279.

Průvodce krajinou priorit pro Českou republiku. 2002. Praha: Gutenberg.

Ridley, M. 2000. *Původ ctnosti. O evolučních základech a zákonitostech nesobeckého jednání člověka*. Praha: Spektrum, Portál; anglicky vyšlo v r. 1996 pod názvem *The origins of virtue*, Penguin Books, London.

Sassen, S. 1996. *Loosing Control? Sovereignty in an Age of Globalization*. New York: Columbia University Press,.

Simon, J. 1989. *The Economic Consequences of Immigration*. Oxford: Blackwell.

Smith, J. P. 2001. „Immigrants: Economic Performance“. In Smelser, N. J., Baltes, P. B. (eds.): *International Encyclopedia of Social & Behavioral Sciences*. Amsterdam: Elsevier, str. 7205-7208.

Srb, V., Hrušková, V. 2003. Jakou migrační politiku České republiky do roku 2050? *Demografie*, 45 (1):42-46.

Statistická ročenka České republiky 2001. Praha: ČSÚ, Scientia.

Suárez-Orozco, M. M. 2001. „Immigration and Migration: Cultural Concerns“. In Smelser, N. J., Baltes, P. B. (eds.): *International Encyclopedia of Social & Behavioral Sciences*. Amsterdam: Elsevier, str. 7211-7217.

Teitelbaum, M. S., Weiner, M. 1995. *Threatened Peoples, Threatened Borders*. New York: W. W. Norton.

The Economist. 2002. „The longest journey. A survey of Migration“. November 2nd.

United Nations. 2001a. *World Population Prospects: The 2000 Revision*. New York.

United Nations. 2001b. *Replacement Migration. Is it a solution to declining and ageing populations?* New York.

van den Berghe, P. L. 1981. *The Ethnic Phenomenon*. New York: Elsevier.

Weeks, J. R. 1999. *Population. An Introduction to Concepts and Issues*. 7th Edition. Belmont: Wadsworth Publishing Company.

Weiner, M. 1995. *The Global Migration Crisis: Challenge to States and to Human Rights*. New York: Harper and Collins.