

## **Strategie nezaměstnaných**

druhá vlna dotazování v panelovém šetření  
(stav po 6 měsících nezaměstnanosti)

Petr Mareš,  
Jiří Vyhlídal,  
Tomáš Sirovátka

VÚPSV Praha  
výzkumné centrum Brno

listopad 2002

## Obsah

1. Úvod	3
1.1 Výzkumné otázky	3
1.2 Kontext dynamiky trhu práce	3
2. Porovnání struktur souborů obou vln panelu	5
3. Identifikace stavu	8
4. Situace a pocity v nezaměstnanosti	12
4.1 Subjektivní chudoba	12
4.2 Příjmy	15
4.3 Celkové dopady nezaměstnanosti a pocit anomie	18
4.4 Naléhavost řešení situace a odhad naděje na úspěch	20
5. Strategie dosud nezaměstnaných osob	25
5.1 Změnily se strategie těch, kdo dosud nemají práci v průběhu 6 měsíců?	27
5.2 Které strategie byly úspěšné	30
5.3 Četnost odmítnutí	32
5.4 Reflexe důvodů neúspěchu	32
5.5 Jak nezaměstnaní práci hledali a jak jim pomáhaly ÚP	38
6. Nezaměstnanost a sociální stát	39
6.1 Příjmy od sociálního státu versus příjmy ze zaměstnání	39
6.2 Jak nezaměstnaní hodnotí systém podpory příjmu v nezaměstnanosti?	40
6.3 Co by lidem bránilo žádat o sociální dávky?	41
7. Závěry	45
7.1 Stav 6 měsíců poté	45
7.2 Situace nezaměstnaných	46
7.3 Plány a perspektivy očima nezaměstnaných	46
7.4 Strategie nezaměstnaných a jejich úspěšnost	47
7.5 S čím se lidé při hledání práce setkávali	48
7.6 Problém sociálních podpor	49
7.7 Model	51
8. Doporučení	53
8.1 Úvod	53
8.2 Definice problému a cílů intervencí	53
8.3 Možnosti a směry aktivních opatření	54
8.4 Podpora příjmu v nezaměstnanosti	55
9. Literatura	57
10. Poznámky	59

# 1. Úvod

## 1.1 Výzkumné otázky

Tato zpráva navazuje na výsledky první vlny panelového šetření nezaměstnaných v sedmi okresech České republiky. Jak jsme již uvedli v první průběžné zprávě, bylo záměrem šetření získat spolehlivou a strukturovanou informaci o následujících otázkách:

- JAKÝ MÁ NEZAMĚSTNANOST DOPAD NA NEZAMĚSTNANÉ A V JEJICH DOMÁCNOSTECH?
- JAKÉ STRATEGIE VOLÍ NEZAMĚSTNANÍ PŘI ŘEŠENÍ SVÉ SITUACE A PŘI HLEDÁNÍ ZAMĚSTNÁNÍ, JAK JSOU FLEXIBILNÍ?
- JAK JSOU NEZAMĚSTNANÍ A JEJICH STRATEGIE ÚSPĚŠNÍ PŘI NALEZENÍ NOVÉHO ZAMĚSTNÁNÍ?
- JAKOU ROLI HRAJE JEJICH LIDSKÝ KAPITÁL (INDIKOVANÝ VZDĚLÁNÍM) A TRVÁNÍ (DOBA) JEJICH NEZAMĚSTNANOSTI?
- JAKOU ROLI VE VZTAHU K DOPADŮM NEZAMĚSTNANOSTI A VE STRATEGIÍCH NEZAMĚSTNANÝCH HRAJE POLITIKA STÁTU – AKTIVNÍ OPATŘENÍ I SYSTÉMY PODPOR V NEZAMĚSTNANOSTI (A SOCIÁLNÍ DÁVKY)?

Zatímco v hodnocení první vlny šetření (viz první průběžná zpráva) jsme se zaměřili na prožívání a dopady nezaměstnanosti i volbu strategií nezaměstnaných na trhu práce na počátku nezaměstnanosti, a to u různých typů nezaměstnaných, druhá vlna šetření, provedená na identických případech, nám poskytuje možnost ověřit, jak se dopady nezaměstnanosti i strategie řešení nezaměstnanosti měnily v průběhu trvání nezaměstnanosti. Dává pak i možnost zhodnotit, jakou roli hrály různé strategie získávání zaměstnání a flexibilita na trhu práce pro úspěch – tedy pro získání zaměstnání nezaměstnanými. Konečně dává i možnost zhodnotit roli aktivních opatření a pasivních opatření (podpor a dávek) politiky státu pro nezaměstnané, nahlíženo jejich subjektivní optikou.

## 1.2 Kontext dynamiky trhu práce

V průběžné zprávě o výsledcích první vlny panelového šetření jsme charakterizovali kvalitativní proměnu českého trhu práce v průběhu druhé poloviny devadesátých let. Za pozornost stojí vedle více než dvojnásobného růstu obecné míry nezaměstnanosti v období 1996-1999 a její stabilizace (s jistými výkyvy) kolem úrovně 9 % následně tyto změny:

- a) ještě podstatnější zvýšení a trvalé udržování vysokého podílu dlouhodobé nezaměstnanosti, a to i při dočasných poklesech nezaměstnanosti, jež provázely hospodářské oživení v letech 2000-2001
- b) nezaměstnanost se zvyšovala v období let 1996-1999 asi o 2 % ročně, což jasně převyšuje míru vcelku mírného a dočasného hospodářského poklesu. Vedle toho lze také konstatovat, že nárůst nezaměstnanosti v procentních bodech dokonce převýšil pokles zaměstnanosti - ten totiž byl za celé období jen asi 5 %, a to i přesto, že část pracovní síly odešla z pracovního trhu: například každoročně skoro 2 % pracovní síly odcházely do důchodu, když počet předčasných důchodců převýšil počet řádných důchodců
- c) nejvíce se snížila zaměstnanost nekvalifikovaných pracovníků, ale i snížení počtu vyučených zaměstnanců bylo na rozdíl od prvé poloviny devadesátých let citelné, zatímco zaměstnanost středoškoláků zůstala stabilní a zaměstnanost vysokoškoláků výrazně narostla.

Z pracovního trhu odešlo během tří let (1997-1999) asi dvacet procent z původního počtu nekvalifikovaných pracovníků a 10 až 20 % pracovníků vyučených (případně se středním vzděláním bez maturity). Rostl naopak podíl pracovníků se středním odborným vzděláním s maturitou a vysokoškoláků. Právě v tom se projevila podstata druhé vlny transformace ekonomiky: tržní tlaky na výkonnost zvýhodnily ve struktuře zaměstnanosti kvalifikovanou pracovní sílu, naproti tomu však zesílily obtíže v uplatnění méně kvalifikované pracovní síly, která ve větší míře zůstává v nezaměstnanosti nebo opouští pracovní trh. Specifická míra nezaměstnanosti u nevyučených dosahovala na konci roku 2000 asi 21% oproti obecné míře nezaměstnanosti 8,3%, míra dlouhodobé nezaměstnanosti u nevyučených 14,5 %proti obecné míře dlouhodobé nezaměstnanosti 4,3%.

To vše naznačuje, že přechodná recese podstatně urychlila do té doby relativně pomalé procesy vnitřní restrukturalizace odvětví ekonomiky spojené s modernizací a tlaky na výkonnost, produktivitu, stejně jako uvolnění přezaměstnanosti. Od roku 1997 jsme svědky masivní ekonomické a sociální změny, jež zahrnuje paralelní a přitom vzájemně provázané procesy tržní transformace, de-industrializace, modernizace a globalizace, odehrávající se - na rozdíl od vyspělých tržních ekonomik - více méně v jednom časovém období. Tento proces bude dále pokračovat a možná se i zrychlovat s úplným otevřením ekonomiky evropskému trhu.

Je současně zřejmé, že v této komplexní změně se projevila strukturální porucha trhu práce, kterou ekonomové označují jako „hysterezi“ - strnulost trhu práce a která má tyto příčiny:

- strukturální nesoulad poptávky nově vznikajících míst se strukturou nezaměstnanosti
- výrazně zhoršené postavení nepřizpůsobivé a nekvalifikované pracovní síly
- zhoršující se zaměstnatelnost pracovní síly v důsledku trvání nezaměstnanosti (ztráta dovedností, motivace a návyků, ztráta sebedůvěry a hledačské aktivity)
- zhoršující se dostupnost pracovních míst pro nezaměstnané, zejména pro dlouhodobě nezaměstnané, která je důsledkem selektivity ze strany zaměstnavatelů, kteří je při přijímání opomíjejí.

Vědomi si tohoto problému, který sice není až tak nový, ale jeho intenzita nesrovnatelně narostla, posunuli jsme v našem šetření perspektivu pohledu: zatímco některé dřívější výzkumné projekty (včetně našich výzkumných aktivit) se zaměřují na problém dlouhodobé nezaměstnanosti a jejích důsledků a obvykle docházejí k závěrům o nutnosti zachytit proces marginalizace z trhu práce v ranějším období trvání nezaměstnanosti, položili jsme si spíše otázku, jaké strategie a jaké faktory ovlivňují pohyb nezaměstnaných na trhu práce v prvním období nezaměstnanosti, tedy v prvním půl roce jejího trvání. Vyšli jsme z předpokladu, že toto první období je svým způsobem klíčové, neboť nejenže v jeho průběhu dochází k první selekci na pracovním trhu včetně selekce v závislosti na flexibilitě nezaměstnaných a na jejich (ne)efektivních strategiích hledání zaměstnání, ale zkušenosti z tohoto období také podstatně ovlivňují chování a strategie nezaměstnaných na trhu práce v dalších obdobích nebo v dalších případech jejich nezaměstnanosti. Ze stejného důvodu také některé instituce veřejných služeb zaměstnanosti (zejména ve Velké Británii, v Kanadě a Austrálii) experimentují opakovaně s technikami včasného rozpoznání skupin ohrožených trvalou nezaměstnaností už ve vstupních obdobích nezaměstnanosti („early assessment techniques“). Předpokládáme tedy, že naše zjištění mohou vypovědět mnohé nejen o strategiích v prvních obdobích trvání nezaměstnanosti, ale současně napovědět i další vyhlídky těch, kteří zůstali po tomto období bez zaměstnání, a rozpoznat faktory, které tyto vyhlídky mohou pozitivně změnit.

## 2. Porovnání struktur souborů obou vln panelu

Tato zpráva je věnována deskripci výsledků druhé vlny panelového šetření mezi osobami, které ztratily v průběhu roku 2000 zaměstnání. První vlna byla realizována v okresech s vysokou mírou nezaměstnanosti jako jsou Karviná, Chomutov, Louny, střední mírou nezaměstnanosti jako jsou Břeclav, Vsetín, Brno-město a nízkou mírou nezaměstnanosti jako je Mladá Boleslav v průběhu roku 2000. V této první vlně panelu byl zpracován s osobami registrujícími se po ztrátě zaměstnání na úřadech práce vstupní dotazník. Ten se soustředil se na jejich pocity a na jejich strategie návratu na trh práce a odhad úspěšnosti snahy získat nové zaměstnání. Druhá vlna panelového šetření byla časována tak, aby tyto osoby zastihla 6 měsíců po jejich registraci na úřadech práce (proběhla v roce 2001). Měla za úkol zjistit rozdíly v prožitku nezaměstnanosti a rozdíly ve strategiích při návratu na trh práce mezi těmi, kdo v ní byli úspěšní a kdo v ní neuspěli (zůstávali i po 6 měsících bez zaměstnání).

Panelové šetření dává na rozdíl od klasických survey jedinečnou možnost ověřit jednoznačně změny u identických respondentů v čase, a identifikovat vlivy, které s těmito změnami souvisejí. Cenou, jež je za to obvykle placena, je organizační náročnost takového šetření a ztráta části panelu v průběhu času, jež je tím větší, čím se časový úsek prodlužuje. Proto jsme také rezignovali na třetí vlnu panelu v delším časovém odstupu. V případě dotazování specifické skupiny nezaměstnaných je založení a udržení panelu ještě náročnější. Jednak jde o skupinu, jež je už při založení panelu obtížně dostupná a s průběhem času se stává dostupná ještě méně a náklady na šetření se pak neúměrně zvyšují. Specifickou roli sehrává vedle povahy této nepříznivé sociální situace zejména zákon o ochraně osobních údajů, který jsme sice pečlivě „ošetřili“, platili jsme však za to vysokou „cenu příležitosti“. Znamenalo to konkrétně realizovat první kontakt s nezaměstnanými prostřednictvím úřadů práce, jejich poučení a získání jejich souhlasu s účastí na dotazování a dále písemný souhlas s dalším opakovaným dotazování později, ovšem stále s možností jejich odmítnutí po 6 měsících, pokud změní svůj názor.

Zatímco dotazování první vlny probíhalo na úřadech práce, dotazování druhé vlny probíhalo při návštěvě tazatelů v domácnostech respondentů a dalším častým problémem byl problém nezastižení. Byl samozřejmě řešen opakovanými návštěvami a předchozími telefonickými domluvami (pokud to ovšem bylo možné), opakované návštěvy mají však své limity finanční a časové. Nicméně, se všemi těmito problémy jsme získali v druhé vlně 62 % odpovědí respondentů, kteří se zúčastnili vlny první, což odpovídalo našemu původnímu výzkumnému záměru orientovanému především finančními možnostmi.

Jak jsme již uvedli, druhé vlny panelového šetření se zúčastnilo 62% respondentů z vlny první a tato redukce počtu původního souboru měla výrazný vliv i na jeho strukturu, především z hlediska vzdělání (viz tabulka 1). Druhé vlny šetření se zúčastnili prakticky všichni respondenti z první vlny se středoškolským vzděláním a dvě třetiny respondentů se vzděláním vysokoškolským. Z dotazování však vypadl značný počet vyučených a nevyučенých osob. To si vyžádalo specifickou strategii zpracování dat. Protože se již v první vlně ukázala proměnná „vzdělání“ jako klíčová, co se týče vlivu na rozložení dat, pracujeme se souborem druhé vlny jako s „quasi-oblastním výběrem“. To znamená, že se nesnažíme vyslovovat své závěry o celém souboru, ale porovnáváme navzájem rozložení dat v jednotlivých podsouborech vymezených výší dosaženého vzdělání respondentů. [pozn. 1]

**T a b u l k a 1 Podíl respondentů podle vzdělání v první a druhé vlně šetření**

	1. vlna		2. vlna		rozdíl v %
	četnost	validní %	četnost	validní %	
neúplné, nevyučení	412	31,2	168	20,6	- 10,6
vyučení	400	30,3	167	20,5	- 9,8
střední s i bez mat.	416	31,5	416	51,0	+19,5
vysokoškolské	93	7,0	65	8,0	+1,0
<b>celkem</b>	<b>1321</b>	<b>100</b>	<b>816</b>	<b>100</b>	-

Co se týče složení souborů v obou vlnách z hlediska pohlaví respondentů, narostl v druhé vlně mírně i podíl žen (tabulka 2), tato změna však není podstatná.

**T a b u l k a 2 Podíl respondentů podle pohlaví v první a druhé vlně šetření**

	1. vlna		2. vlna		rozdíl v %
	četnost	validní %	četnost	validní %	
muži	637	48,2	370	45,3	- 2,9
ženy	684	51,8	447	54,7	2,9
<b>celkem</b>	<b>1321</b>	<b>100</b>	<b>817</b>	<b>100</b>	-

Podobně jako u rozložení respondentů dle pohlaví i u rozložení respondentů podle jednotlivých okresů došlo jen k malým výkyvům a struktura vzorku tak v tomto ohledu nedoznala zásadních změn.

**T a b u l k a 3 Podíl respondentů v jednotlivých okresech v první a druhé vlně šetření**

	1. vlna		2. vlna		rozdíl v %
	četnost	validní %	četnost	validní %	
Břeclav	186	14,1	111	13,6	- 0,5
Chomutov	181	13,7	100	12,2	- 1,5
Brno – město	208	15,7	138	16,9	+1,2
Karviná	172	12,7	135	16,5	+3,8
Louny	195	14,8	96	11,8	- 3,0
Mladá Boleslav	194	14,7	102	12,5	- 2,2
Vsetín	185	14,0	135	16,5	+2,5
<b>celkem</b>	<b>1321</b>	<b>100</b>	<b>817</b>	<b>100</b>	-

Okresem s nejnižším podílem „úmrtnosti“ respondentů je Karviná a naopak nejčastěji odmítali účast na druhé vlně šetření respondenti v okrese Louny.

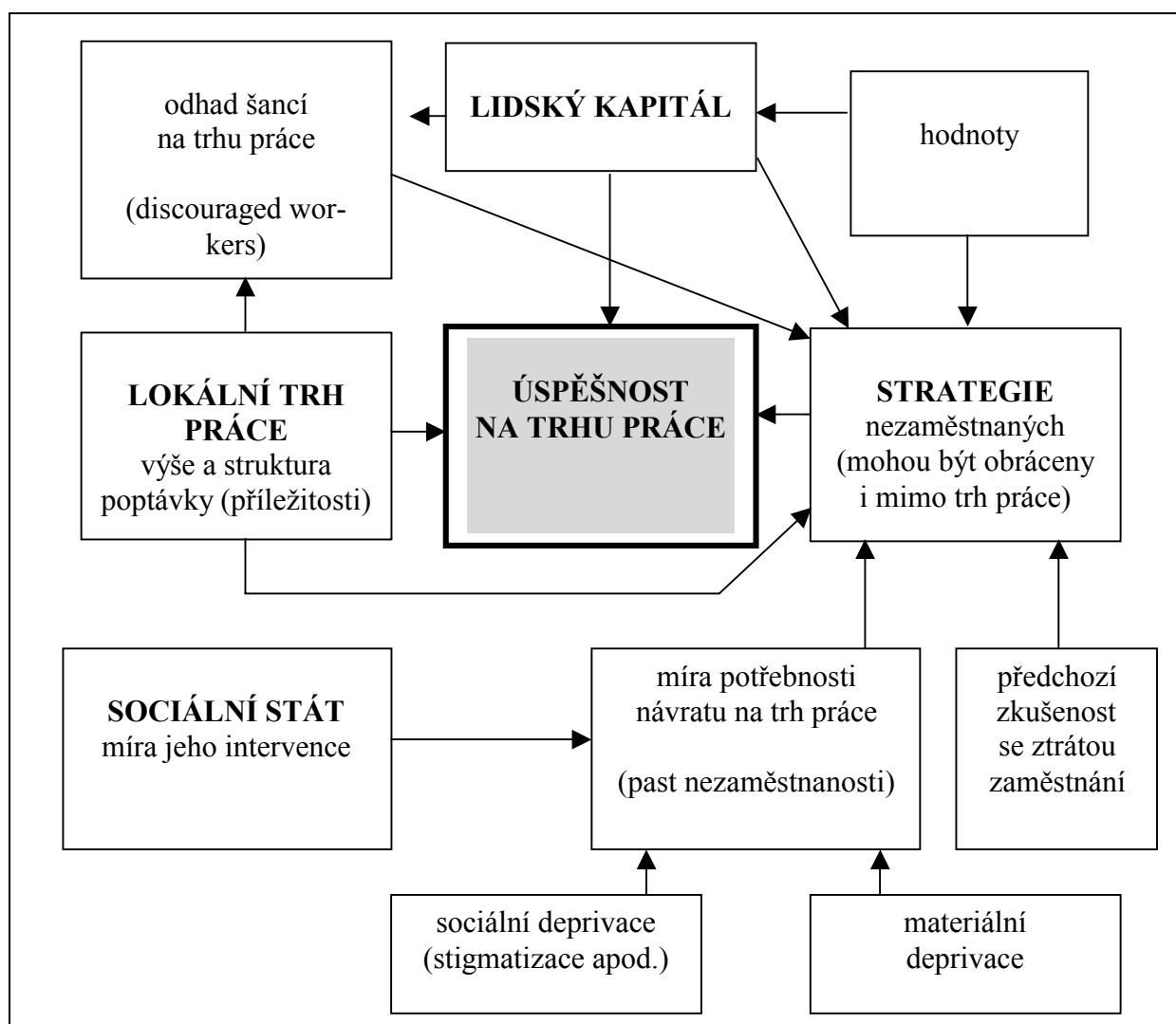
V prezentaci zjištění se zaměříme v souladu s cíli výzkumu především na:

- identifikaci postavení nezaměstnaných po 6 měsících na trhu práce,
- zachycení dopadů nezaměstnanosti v tomto období (příjmy, subjektivní chudobu, prožívání nezaměstnanosti, pocity anomie, politické postoje, posouzení pracovních vyhlídek),
- strategie hledání zaměstnání a jejich úspěšnost (identifikace různých strategií, jejich přínos, důvody neúspěchu, odmítání ze strany zaměstnavatelů, s nímž se nezaměstnaní setkávají, role aktivních opatření ve strategiích nezaměstnaných),
- roli sociálního státu pro nezaměstnané (otázka pobídek k hledání zaměstnání, otázka podpory příjmu a prevence materiální deprivace v nezaměstnanosti, otázka přístupu k dávkovým systémům v nezaměstnanosti).

Uvedeným způsobem je strukturován i následující text. V závěru pak přinášíme souhrn zjištění a doporučení pro opatření ve vztahu k nezaměstnaným. Základem je pro nás hypotéza, podle níž rozhoduje o úspěchu či neúspěchu jedince souhra 4 veličin:

- hodnota jeho lidského kapitálu indikovaná především jeho vzděláním, ale také zkušenostmi a pracovní kariérou (například fragmentovaná pracovní kariéra přerušovaná často ztrátou zaměstnání je většinou důsledkem nižší úrovně lidského kapitálu a tak i jeho indikátorem),
- situace na lokálním trhu práce, kde se nezaměstnaný pohybuje,
- strategie, které volí při hledání zaměstnání, i jeho obecnější životní strategie založené na socializovaných hodnotách,
- prostor, který je pro uplatnění těchto strategií dán na jedné straně mírou deprivace a potřebností vrátit se na trh práce a na druhé straně mírou, v níž intervence sociálního státu tuto deprivaci potlačuje a způsobuje, že potřeba návratu na trh práce není tak akutní a dovoluje vyčkávací a kalkulující strategie [Engbersen, et al., 1990].

### S c h é m a 1 Model úspěšnosti na trhu práce, sociální sítě a sociální prostředí



Poznámka: Model se vztahuje ke strategiím nezaměstnaných a nepostihuje vliv intervencí aktivní politiky zaměstnanosti.

### 3. Identifikace stavu

Podíváme-li se na celý soubor druhé vlny, pak celkem 43% osob v něm bylo po cca 6 měsících od ztráty zaměstnání stále ještě bez nového placeného zaměstnání. Odpovídá to zhruba situaci mezi nezaměstnanými v České republice v daném období. Z nezaměstnanosti se dostalo asi 49% osob (asi 46% jako zaměstnanci a asi 3% jako podnikatelé či živnostníci), asi 4% uniklo do starobního důchodu, do domácnosti (ženy) či na studia a u 4% údaj chybí. Jak ukazuje tabulka 4, pokud tyto osoby zaměstnání získaly, bylo to až na výjimky na plný úvazek.

**Tabulka 4 Vztah respondentů k trhu práce**

(Otázka: „Jste v současné době zaměstnán/a nebo ne? Pokud pracujete v několika zaměstnáních, uveďte pouze hlavní zaměstnání.“)

	četnost	%	validní %	kumulativní %
na 30 nebo více hodin týdně	348	26,3	42,6	42,6
na méně než 30 hodin týdně	28	2,1	3,4	46,0
samostatná výdělečná činnost, živnostenský list	20	1,5	2,5	48,5
podnikatel se zaměstnanci	2	0,2	0,3	48,8
důchod, penze	13	1,0	1,6	50,4
žena v domácnosti	11	0,8	1,3	51,7
studující	10	0,8	1,2	52,9
bez zaměstnání	348	26,3	42,7	95,6
ostatní	36	2,7	4,4	100
neuveďeno (nezastiženo/a)	505	38,2	-	-
<b>celkem</b>	<b>1321</b>	<b>100</b>	<b>100</b>	<b>-</b>

Zajímavější jsou ovšem informace o tom, jak se vzájemně liší po cca 6 měsících zaměstnanost a **nezaměstnanost osob s rozdílným stupněm dosaženého vzdělání** (tabulka 5).

**Tabulka 5 Vztah respondentů k trhu práce podle vzdělání**

	základní, nevyučení		základní, vyučeni		středoškolské		vysokoškolské	
	počet	%	počet	%	počet	%	počet	%
na 30 nebo více hodin týdně	61	36,3	76	45,5	177	42,7	34	52,3
na méně než 30 hodin týdně	7	4,2	7	4,2	12	2,9	2	3,1
OSVČ nebo živnostenský list	2	1,2	4	2,4	11	2,7	3	4,6
podnikatel se zaměstnanci	0	0	0	0	1	0,2	1	1,5
důchod, penze	1	0,6	3	1,8	8	1,9	1	1,5
žena v domácnosti	1	0,6	4	2,4	6	1,4	0	0
studující	3	1,8	0	0	6	1,4	1	1,5
bez zaměstnání	89	53,0	68	40,7	175	42,2	16	24,6
ostatní	4	2,3	5	3,0	19	4,6	7	10,8
<b>celkem</b>	<b>168</b>	<b>100</b>	<b>167</b>	<b>100</b>	<b>415</b>	<b>100</b>	<b>65</b>	<b>100</b>

*Poznámka: OSVČ jsou osoby samostatně výdělečně činné*

V redukované podobě jsou pak údaje uvedeny v následující tabulce (tabulka 6). Zde vidíme, že nejvyšší podíl osob bez zaměstnání zůstává po půl roce od registrace na úřadě práce mezi nevyučeními, zatímco mezi osobami vyučenými i mezi osobami se středoškolským vzděláním je podíl dosud nezaměstnaných nižší. Nejnižší podíl nezaměstnaných pak je ve skupině osob se vzděláním vysokoškolským. Přesto i mezi nimi po půl roce až 9 měsících od



ztráty zaměstnání zůstává ještě čtvrtina bez pracovního poměru (u osob s nižším vzděláním je to 40-53%).

### T a b u l k a 6 Vztah respondentů k trhu práce (redukovaného do hlavních kategorií) po šesti měsících od registrace na ÚP v souvislosti se vzděláním

(Otázka: „Jste v současné době zaměstnan/a nebo ne? Pokud pracujete v několika zaměstnáních, uveďte pouze hlavní zaměstnání.“)

	základní, nevyučen		základní, vyučen		středoškolské		vysokoškolské	
	počet	%	počet	%	počet	%	počet	%
placené zaměstnání	70	41,7	87	52,1	201	48,5	41	63,0
mimo trh práce	5	3,0	7	4,2	20	4,7	2	3,0
bez zaměstnání	89	53,0	68	40,7	175	42,2	16	24,6
ostatní	4	2,3	5	3,0	19	4,6	7	10,8
<b>celkem</b>	<b>168</b>	<b>100</b>	<b>167</b>	<b>100</b>	<b>415</b>	<b>100</b>	<b>65</b>	<b>100</b>

**Zkušenost krátkodobého neúspěšného zaměstnání** není v našem souboru tak výjimečná. Z těch, kdo jsou po půl roce stále nezaměstnaní, jich 14% v tomto období našlo a opět ztratilo práci (tabulka 7). Frekventovanější jsou tyto případy mezi vyučenými a osobami se středoškolským vzděláním - kolem 16%.

### T a b u l k a 7 Vývoj pracovní kariéry mezi 1. a 2. vlnou šetření

	počet	%	%	%
nezaměstnaný/á - nepřerušená nezaměstnanost	299	22,6	42,7	85,9
nezaměstnaný/á - přerušená nezaměstnanost	49	3,7		14,1
má zaměstnání	398	30,2	57,3	-
jiné řešení	70	5,3		-
neuveďeno (nezastižen/a)	505	38,2	-	-
<b>celkem</b>	<b>1321</b>	<b>100</b>	<b>100</b>	<b>100</b>

Zkušenost krátkodobého neúspěšného zaměstnání v průběhu půl roku od sledované registrace na úřadu práce ovšem uvádí i 14% těch, kdo dnes mají placenou práci (celkem tedy 28% mezi osobami zastíženými v druhé vlně panelu). Nebylo možné identifikovat povahu těchto krátkodobých zaměstnání, lze jen předpokládat, že jsou příležitostnými pracovními poměry, které nemusí mít vždy legální charakter.

### T a b u l k a 8 Výskyt nezaměstnanosti v pracovní anamnéze respondentů podle vzdělání a pozice na trhu práce v průběhu druhé vlny šetření (v procentech).

	pozice na trhu práce ve 2. vlně šetření	nezaměstnanost v pracovní anamnéze		
		více než jednou	jednou	dosud nebyl/a
základní, nevyučen/a	zaměstnaní	34	48	48
	nezaměstnaní	58	48	48
	<b>celkem</b>	<b>92</b>	<b>96</b>	<b>96</b>
základní, vyučen/a	zaměstnaní	52	58	52
	nezaměstnaní	40	34	42
	<b>celkem</b>	<b>92</b>	<b>92</b>	<b>94</b>
středoškolské	zaměstnaní	50	47	48
	nezaměstnaní	42	41	43
	<b>celkem</b>	<b>92</b>	<b>88</b>	<b>91</b>

*Poznámka: Osoby s vysokoškolským vzděláním nemohly být pro malý počet zahrnuty do analýzy (mají ostatně jen malý podíl opakované nezaměstnanosti). Chybějící podíl do 100% představují ti, kdo opustili trh práce.*

Jak je z předcházející tabulky zřejmé, v žádné ze vzdělanostních kategoriích nelze vysledovat výraznější **vliv předchozí zkušenosti s nezaměstnaností** na úspěšnost návratu na trh práce (snad s výjimkou „osob ze základním vzděláním a nevyučených“, kde je u osob s fragmentarizovanou pracovní kariérou přece jen nižší míra úspěšnosti návratu na trh práce, jmenovitě bylo v této kategorii po cca 6 měsících po ztrátě zaměstnání bez nového zaměstnání nadále 58% osob, zatímco mezi osobami, pro něž byla tato ztráta zaměstnání první či maximálně druhou, bylo stále bez zaměstnání jen 48%).

Z pohledu **postižení rodiny** nezaměstnaností (respondent/ka žije v manželství nebo jde o nesezdané soužití) jsou v 6% rodin bez zaměstnání oba partneři, v 35% je pak bez zaměstnání alespoň jeden z partnerů! Pro takové domácnosti, jež jsou zcela bez příjmu z placené práce, je finanční situace jistě komplikovaná. Nejvíce je takových domácností mezi osobami se základním vzděláním a nevyučenými. Zajímá nás pochopitelně i **rozdíl v úspěšnosti mužů a žen** při hledání nového zaměstnání. Na první pohled je tento rozdíl relativně malý a nelze vyloučit, že v našem souboru náhodný (zaměstnání mělo v druhé vlně 54% mužů a 48% žen). Poněkud jinak se situace jeví, vezmeme-li navíc v úvahu v jednom případě rodinný stav respondentů či v druhém případě jejich dosažené vzdělání. Zde se již rozdíl mezi muži a ženami objevují jako **rozdíly mezi ženatými muži a vdanými ženami** a také v případě osob se základním vzděláním a nevyučenými. Zatímco mezi svobodnými muži a ženami je stejně 50% již zaměstnaných osob, mezi ženatými muži je to 62%, oproti jen 50% mezi vdanými ženami. V druhém případě jsou v jednotlivých vzdělanostních kategoriích rozdíly mezi podílem zaměstnaných žen a mužů zanedbatelné, jen mezi muži se základním vzděláním a nevyučenými je tento podíl 50%, zatímco mezi ženami téže vzdělanostní kategorie jen 37%. Co se týče **vlivu zdravotního stavu**, mezi osobami deklarujícími zdravotní potíže bylo v druhé vlně 38% zaměstnaných, mezi těmi, kdo se subjektivně cítili zdravými, pak 54%. Zdravotní stav tedy hraje svoji roli (s výjimkou osob s vysokoškolským vzděláním), i když je nutno vzít v úvahu že zhoršený zdravotní stav je průvodním jevem staršího věku. Přesto je to více zdravotní stav než **věk**, jenž situaci ovlivňuje - poměr mezi těmi, kdo získali zaměstnání, a těmi, kdo zůstali nezaměstnanými, je v jednotlivých věkových kategoriích zhruba stejný (asi 55%) a teprve u osob starších 50 let mírně klesá podíl těch, kdo uspěli (45%).

Pracovní trh okresu Mladá Boleslav absorbuje všechny typy vzdělání, nejlépe pak osoby vyučené (vyučené osoby se lépe uplatňují, ve srovnání s ostatními okresy i v okrese Břeclav). Je to klasický příklad vysoké poptávky po pracovní síle různého typu. Poněkud podobná, ale méně příznivá je situace v okrese Brno-město, kde je ovšem vyšší nabídka a proto i horší absorpce. Na pracovních trzích okresů Chomutov a Karviná se hůře prosazují nevyučené osoby (v okrese Karviná i vyučené). I když je zde patrně pro ně pracovních příležitostí relativně více než v jiných okresech, lze to vysvětlit příliš velkým převisem nabídky tohoto typu pracovní síly nad poptávkou po ní. Relativně nejlépe tento typ absorbují trhy práce okresů Vsetín a Louny. Vyučené osoby jsou vedle Mladé Boleslavi a Brna absorbovány lépe i na pracovním trhu okresu Karviná. Osoby se středním vzděláním se lépe prosazují v okresech Mladá Boleslav a Brno, hůře v okresech Vsetín a Louny. Osoby se vzděláním vysokoškolským je pro malý počet obtížné hodnotit. Trhy práce všech okresů se zdají být obecně diskriminující určité typy pracovní síly. Zaměstnavatelé na nich vytvářejí „pomyslné fronty uchazečů“ podle jejich očekávaného přínosu. Přihlédneme-li jen k osobám, kterých by se diskriminace mohla týkat (například počítáme-li podíl odmítnutých žen pro malé dítě jen z celku těch žen, jež malé dítě mají apod.), je to zejména diskriminace na základě pohlaví, což je násobeno diskriminací matek (cca 25% žen a stejný podíl matek se závislými dětmi se setkalo s odmítnutím na tomto základě), dále jde o diskriminaci zdravotně handicapovaných (50% osob se zdravotními potížemi tvrdilo, že se setkalo s odmítnutím na základě svého zdravotního stavu) a o diskriminaci starších osob (setkalo se s ní 40% osob starších 40 let).

**T a b u l k a 9 Pozice na trhu práce ve druhé vlně šetření podle jednotlivých sociodemografických charakteristik (v procentech)**

	placené za- městnání	mimo trh práce	bez zaměst- nání	ostatní	celkem
<b>pohlaví</b>					
muž	51,1	3,8	39,2	5,9	100
žena	46,9	4,5	45,5	3,1	100
<b>vzdělání</b>					
neúplné, nevyučen	41,7	3,0	53,0	2,4	100
vyučen	52,1	4,2	40,7	3,0	100
střední s i bez mat.	48,4	4,8	42,2	4,6	100
vysokoškolské	61,5	3,1	24,6	10,8	100
<b>věk</b>					
15 - 26 let	48,4	5,0	39,1	7,4	100
27 - 35 let	53,5	2,7	42,1	1,6	100
36 - 50 let	50,4	1,1	46,0	2,5	100
51 a více let	35,7	13,3	43,9	7,1	100
<b>zdravotní stav</b>					
dobry	54,0	3,3	38,4	4,3	100
potíže, které ovlivňují možnost zaměstnání	25,2	6,5	65,8	2,4	100
ZPS, ZPS-T, ČID	42,9	7,1	41,1	8,9	100
plný invalidní důchod	50,0	0,0	50,0	0,0	100
<b>rodinný stav</b>					
svobodný, svobodná	48,2	3,9	42,2	5,6	100
ženatý, vdaná	51,5	5,3	39,3	3,8	100
druh, družka	46,4	7,1	35,7	10,7	100
rozvedený, rozvedená	39,8	0,0	59,1	1,1	100
vdovec, vdova	46,7	0,0	53,3	0,0	100
<b>celková doba trvání nezaměstnanosti</b>					
do 3 měsíců	82,5	4,7	8,1	4,7	100
3 až 6 měsíců	51,5	2,0	42,7	3,7	100
6 až 12 měsíců	15,8	4,4	75,9	3,9	100
déle než rok	27,8	7,4	61,1	3,7	100

Je sice třeba přihlídnout k tomu, že tyto závěry vyvozujeme z výpovědí samotných osob (v některých případech může jít o racionalizaci vlastní malé aktivity při hledání práce), nelze je však podceňovat. Korespondenční analýza ukazuje, že co se týče lidského kapitálu, jsou na tom nejlépe osoby s vyšším vzděláním, zejména se vzděláním vysokoškolským. Nejhůře vstřebává osoby s vysokoškolským vzděláním trh práce na okresech Vsetín, Louny a Chomutov (nejlépe Karviná a částečně i Brno), osoby se středoškolským vzděláním pracovní trh okresů Vsetín a Louny, vyučené pracovní trh okresu Karviná a částečně i Brno. Nevyučené osoby jsou nejhůře absorbovány trhy práce v okresech Chomutov a Karviná, kde je převis nabídky nad poptávkou (obecně častěji se zde setkáváme také se zkušeností žadatelů o pracovní místo s odmítnutím pro nízkou kvalifikaci).

## 4. Situace a pocity v nezaměstnanosti

Jak posuzují svoji situaci ti, kdo byli po 6 měsících od své registrace na úřadu práce zastiženi stále bez zaměstnání? Jaká je situace dosud nezaměstnaných osob a jaké pocity v nich vyvolává? Lze předpokládat, že se prohloubily jejich finanční těžkosti, zvýšila se míra jejich anomie a roste mezi nimi pocit beznaděje co se týče možnosti získat znovu práci. Základní otázkou je problém materiální deprivace nezaměstnaných osob a míra intervence sociálního státu.

### 4.1 Subjektivní chudoba

Nezaměstnanost je v „pracovní společnosti“, kde hlavní zdroj příjmu představuje placená práce, pokládána za hlavní příčinu utváření „nové“ chudoby a sociálního vyloučení [srovnej například Dahrendorf 1991, Bauman 1999]. Vztah mezi nezaměstnaností a chudobou není však zcela fatální a jednoznačný, protože příjem a životní standard lidí podporuje vedle příjmů z placené práce také rodina a sociální stát. Lze předpokládat, že specificky „přísná“ konstrukce podpory příjmu v nezaměstnanosti bude mít dopad na ochranu příjmu domácností, v nichž zaměstnání ztratil živitel – tedy ten člen, jehož příjem byl nejvyšší [pozn. 2], a pak v domácnostech, kde je jen jeden dospělý, který práci ztratil. Na druhé straně to nemusí platit pro všechny domácnosti s nezaměstnaným členem, pokud je člen domácnosti s vyšším příjmem dále zaměstnán. Krom toho dávky systému státní sociální podpory (přírůstek na dítě, sociální příspěvek, příspěvek na bydlení a další) navyšují příjem domácností, kde je alespoň jeden pracující člen a k poklesu pod životní minimum v podstatě v takových domácnostech nedochází. [pozn. 3]

**Tabulka 10 Subjektivní „příjmová“ chudoba nezaměstnaných v zemích EU a v ČR**  
(Otázka: „Jak vycházíte se svými příjmy?“, respektive „Jak jste vycházeli se svými příjmy předtím, než jste získal/a zaměstnání (tedy v nezaměstnanosti)?“).

	s velkými obtížemi	s obtížemi	s jistými obtížemi	poměrně snadno	(velmi) snadno	celkem
<b>Dánsko</b>	22,6	36,1	26,3	13,2	1,8	<b>100</b>
	58,7			15,0		
<b>Německo (Západ)</b>	23,6	40,3	31,7	3,8	0,6	<b>100</b>
	63,9			4,4		
<b>Německo (Východ)</b>	23,7	48,9	26,0	1,4	0	<b>100</b>
	82,6			1,4		
<b>Velká Británie</b>	37,3	40,7	11,5	9,6	0,9	<b>100</b>
	78,0			10,5		
<b>Portugalsko</b>	36,1	37,0	24,6	1,7	0,6	<b>100</b>
	73,1			2,3		
<b>EU 15</b>	26,8	37,5	28,0	6,5	1,2	<b>100</b>
	64,3			7,7		
<b>ČR</b>	27,5	28,4	27,9	11,9	4,6	<b>100</b>
	65,9			16,5		

*Poznámka: Ve srovnávacím výzkumu evropských zemí (rok 1996, reprezentativní výběrový soubor 1000 respondentů za každou zemi doplněný vzorkem 300 nezaměstnaných) zněla otázka: „Thinking about your current financial situation would you say it is very difficult, quite difficult, neither easy nor difficult, quite easy or very easy to make ends meet?“*

*Pramen: Gallie 1999*

Jak ukazuje tabulka 10, potvrzuje se tento předpoklad i na datech, jež máme k dispozici. Zatímco zjištění o příjmové chudobě nezaměstnaných z dat Mikrocenzu podle definice nezaměstnaných domácností metodikou Eurostatu jednoznačně ukazuje na mimořádně vysoké

riziko příjmové chudoby nezaměstnaných v ČR (čtyřikrát vyšší ve srovnání s průměrem české populace), subjektivní chudoba testovaná otázkou Centre for Social Policy u panelu nezaměstnaných byla u nás ve srovnání s průměrem zemí EU nižší. Pokud ovšem považujeme za významnou indikaci pouze podíl těch, kteří vycházejí s příjmy se značnými obtížemi, a kloníme se k tomuto užšímu pojetí subjektivní chudoby, pak je subjektivní chudoba nezaměstnaných v ČR mírně nad průměrem zemí EU, avšak stále pod úrovní chudoby v zemích jako je Velká Británie nebo Portugalsko.

Způsob, jak vycházejí se svými příjmy, reflektují ve druhé vlně panelu dosud nezaměstnaní zcela shodně s těmi, kdo již získali zaměstnání (posuzovali svoji situaci v době své nezaměstnanosti). Asi 45% dotázaných tvrdí, že se svými příjmy vycházejí (vycházeli) s obtížemi a 35% s jistými potížemi. Smysl ovšem tato čísla dostanou teprve nahlédneme-li je přes dvojí optiku: porovnáním stavu v první vlně (při vstupu do nezaměstnanosti) a v druhé vlně (po cca půl roce nezaměstnanosti) mezi dosud nezaměstnanými a porovnáním stavu mezi nezaměstnanými a zaměstnanými ve druhé vlně.

#### T a b u l k a 11 Srovnání hodnocení příjmové situace v době nezaměstnanosti v první a druhé vlně šetření v souvislosti se vzděláním (v procentech), pouze nezaměstnaní

(Otázka v první vlně šetření: „*Jak v současné době vycházíte s vašimi příjmy?*“ Otázka ve druhé vlně šetření: „*Jak v současné době vycházíte se svými příjmy?*“).

	základní, nevyučen		základní, vyučen		středoškolské		vysokoškolské	
	1. vlna	2. vlna	1. vlna	2. vlna	1. vlna	2. vlna	1. vlna	2. vlna
s obtížemi	68	77	50	70	35	59	nehod- noceno	nehod- noceno
s jistými obtížemi	27	14	40	20	39	27		
poměrně snadno či snadno	5	9	10	10	26	14		
<b>celkem</b>	<b>100</b>	<b>100</b>	<b>100</b>	<b>100</b>	<b>100</b>	<b>100</b>		

Poznámka: Skupina osob s vysokoškolským vzděláním nebyla pro malý počet zahrnuta

Ukazuje se, že materiální dopady nezaměstnanosti jsou značné. **Materiální (příjmová) deprivace se v průběhu nezaměstnanosti výrazně zvyšuje.** Nejméně pak u osob se základním vzděláním a nevyučených (je to pravděpodobně dáno i nejmenší ztrátou, neboť mají, ve srovnání s ostatními, ze zaměstnání nejmenší příjmy). Z následující tabulky je možné vyčíst, že **situace těch, kdo již získali nové zaměstnání, se (a) příliš nezlepšila - není vyloučena zátěž daná zadlužením v nezaměstnanosti apod. a (b) nedostala se na úroveň stavu před ztrátou zaměstnání.**

#### T a b u l k a 12 Hodnocení příjmové situace v době nezaměstnanosti ve druhé vlně šetření (v procentech).

(Otázka pro nezaměstnané: „*Jak v současné době vycházíte se svými příjmy?*“ Otázka pro zaměstnané: „*Jak jste vycházeli se svými příjmy předtím, než jste získal/a zaměstnání?*“).

	základní, nevyučen		základní, vyučen		středoškolské		vysokoškolské	
	zaměst.	nezam.	zaměst.	nezam.	zaměst.	nezam.	zaměst.	nezam.
s obtížemi	61	77	63	70	52	59	29	nehod- noceno
s jistými obtížemi	21	14	20	20	36	27	45	
poměrně snadno či snadno	18	9	17	10	12	14	26	
<b>celkem</b>	<b>100</b>	<b>100</b>	<b>100</b>	<b>100</b>	<b>100</b>	<b>100</b>	<b>100</b>	

Další konkretizující otázka („Co to pro vás konkrétně znamená/znamenalo?“) naznačuje velmi úsporný režim, jež se ovšem opět v obou skupinách (dosud nezaměstnaných a těch, kdo získali nové zaměstnání) příliš neliší. Naznačovalo by to možná, že z hlediska životní úrovně domácností se přechodem mezi nezaměstnaností a zaměstnaností (a také naopak) alespoň v určitých společenských vrstvách mnoho nezmění. Nejvyšší zátěž v nezaměstnanosti přitom cítí osoby se základním vzděláním (nevyučené i vyučené).

**T a b u l k a 13 Testování konkrétních důsledků příjmové situace v době nezaměstnanosti v souvislosti se vzděláním a pozicí na trhu práce ve druhé vlně šetření (v procentech)**

(Otázka: „Co to pro vás konkrétně znamená (pro nezaměstnané: tehdy znamenalo)?“).

	základní, nevyučen		základní, vyučen		středoškolské		vysokoškolské	
	zaměst.	nezam.	zaměst.	nezam.	zaměst.	nezam.	zaměst.	nezam.
peníze nám stačí na vše, nemusíme se omezovat	1,5	0,0	3,9	0,0	1,0	4,3	6,5	nehodnoceno
peníze nám stačí na vše, ale musíme dobře hospodařit	37,3	22,7	38,1	10,0	38,8	39,1	64,5	
musíme šetřit, abychom si mohli koupit dražší věci	20,9	13,6	18,4	10,0	24,0	21,7	9,7	
máme dost peněz jen na nákup nejlevnějších věcí	16,4	9,2	21,1	20,0	22,4	13,0	12,9	
peníze nám stačí jen na nejlevnější potraviny*	23,9	54,5	18,5	60,0	13,8	21,7	6,5	
<b>celkem</b>	<b>100</b>	<b>100</b>	<b>100</b>	<b>100</b>	<b>100</b>	<b>100</b>	<b>100</b>	

\* spolu s odpovědí „často nemáme dost peněz ani na nákup levných potravin“.

Obdobně se můžeme podívat na jiný indikátor subjektivní chudoby, jímž je sebezařazení na devítistupňové škále bohatství – chudoba. Vidíme, že **subjektivní chudoba v průběhu nezaměstnanosti výrazně roste** (ve všech vzdělanostních kategoriích cca na dvojnásobek) a vliv na růst subjektivního pocitu chudoby má i krátkodobá nezaměstnanost.

**T a b u l k a 14 Subjektivní míra chudoby nezaměstnaných respondentů v první a druhé vlně šetření (v procentech)**

(Otázka v první vlně šetření: „Než jste ztratil/a zaměstnání, kam byste se v té době zařadil/a na této stupnici?“

Otázka ve druhé vlně šetření: „Kam byste se dnes zařadil/a na této stupnici?“).

	základní, nevyučen		základní, vyučen		středoškolské		vysokoškolské	
	1. vlna	2. vlna	1. vlna	2. vlna	1. vlna	2. vlna	1. vlna	2. vlna
nízká (1-3)	9	-	10	-	4	-	nehodnoceno	
střední (4-6)	64	38	70	60	70	44		
vysoká (7-9)	27	62	20	40	26	56		
<b>celkem</b>	<b>100</b>	<b>100</b>	<b>100</b>	<b>100</b>	<b>100</b>	<b>100</b>		

Poznámka: Subjektivní míra chudoby byla v obou vlnách šetření měřena na devítistupňové škále. Jako nízkou míru subjektivní chudoby jsme kódovali první tři body stupnice, jako střední následující tři body a jako vysokou její poslední tři body.

Pokud uvnitř skupiny nezaměstnaných srovnáváme ty, kteří v průběhu uplynulých šesti měsíců alespoň na čas získali placené zaměstnání a ty, kteří byli po celou dobu bez za-

městnání, není rozdíl na stupnici ‚chudoba – bohatství‘ významný. Zdá se, že krátkodobé zaměstnání přerušující jen dočasně periodu nezaměstnanosti sice mírně přispívá k růstu pocitu společenské prestiže, nikoli však nutně ke zvýšení subjektivního pocitu bohatství.

#### T a b u l k a 15 Subjektivní míra chudoby respondentů ve druhé vlně šetření v souvislosti s pozicí na trhu práce a dosaženým vzděláním (v procentech)

(Otázka: „Kam byste se dnes zařadil/a na této stupnici?“).

	základní, nevyučen		základní, vyučen		středoškolské		vysokoškolské	
	zaměst.	nezam.	zaměst.	nezam.	zaměst.	nezam.	zaměst.	nezam.
nízká (1-3)	-	2	1	1	3	2	nehodnoceno	
střední (4-6)	67	57	69	56	68	62		
vysoká (7-9)	33	41	30	43	29	36		
<b>celkem</b>	<b>100</b>	<b>100</b>	<b>100</b>	<b>100</b>	<b>100</b>	<b>100</b>		

Poznámka: Subjektivní míra chudoby byla měřena na devítistupňové škále. Jako nízkou míru subjektivní chudoby jsme kódovali první tři body stupnice, jako střední následující tři body a jako vysokou její poslední tři body.

#### 4.2 Příjmy

Jaký je pokles příjmu v domácnostech nezaměstnaných? Mají silné pocity finanční a materiální deprivace reálný základ? Průměrný čistý peněžní měsíční příjem v domácnostech zaměstnanců v roce 2000 činil 20 254 Kč [ČSÚ 2001]. Dotázaní nezaměstnaní udali pro své domácnosti měsíční příjem v době, kdy měli zaměstnání v průměru o 23% nižší. Počítáme zajisté s určitým podhodnocením příjmů respondenty. Nicméně, pokud vezmeme v úvahu, že v našem souboru byla skoro třetina nezaměstnaných se základním vzděláním, zatímco v struktuře domácností zaměstnanců (ve statistice rodinných účtů) je jich jen kolem 10% a také byli v našem souboru vzhledem ke struktuře zaměstnanosti méně zastoupeni vysokoškoláci a středoškoláci, pak nepředpokládáme až tak významné zkreslení v odpovědích. I tak nebudeme příliš přihlížet k celkovému průměru, ale více si všimneme rozdílů v příjmech podle skupin nezaměstnaných (tabulka 16).

**Pokles příjmů v době nezaměstnanosti** činil v průměru kolem 25% celkového příjmu domácnosti před vstupem do nezaměstnanosti. Domácnosti nezaměstnaných se tak v průměru pohybují svými příjmy kolem 1,3 násobku životního minima. Vyšší úroveň příjmů v období nezaměstnanosti a současně i menší pokles příjmů domácností jsou zjištěny u bezdětných domácností, u mladých lidí do 25 let, u vysokoškoláků a nezaměstnaných, jejichž příjem byl doplňkovým příjmem k příjmu živitele domácnosti.

Naopak nejnižší příjmy mají nezaměstnaní s dětmi, nezaměstnaní ve věku 25-45 let, nezaměstnaní se základním vzděláním a ti nezaměstnaní, jejichž příjem byl v domácnosti hlavním příjmem. V průměru klesá příjem právě těchto domácností asi o 35% a pohybuje se v průměru o 10 až 20% nad úroveň životního minima. Uvedené rozdíly v příjmech v nezaměstnanosti podle postavení živitele, podle věku, vzdělání a typu domácnosti (přítomnosti dětí) jsou podle výsledků analýzy rozptylu (ANOVA) statisticky významné. Neplatí to však o rozdílech podle délky trvání nezaměstnanosti.

Víc než 40% nezaměstnaných deklaruje příjem pod životním minimem, více než u poloviny z nich dochází k poklesu příjmu o více než 25%. Je třeba podotknout, že 25% příjmu domácnosti představuje v souboru domácností s dětmi a s nízkými příjmy (tj. s příjmy do 1,3 životního minima) skoro celý objem výdajů na bydlení nebo 80% výdajů domácnosti na potraviny [srovnej ČSÚ 2001].

**T a b u l k a 16 Průměrné příjmy domácností nezaměstnaných podle jednotlivých sociodemografických charakteristik (v Kč)**

	celkový čistý příjem domácnosti (před vstupem do nezaměstnanosti) v Kč	celkový čistý příjem domácnosti (v době nezaměstnanosti) v Kč	pokles příjmu v procentech	příjem v nezaměstnanosti k ŽM domácnosti
<b>průměrný příjem v Kč</b>	<b>15 585</b>	<b>11 708</b>	<b>25,0</b>	<b>1,31</b>
<b>N</b>	<b>691</b>	<b>667</b>	<b>667</b>	<b>666</b>
<b>pohlaví:</b>				
muž	16 631	12 188	26,7	1,39
žena	14 744	11 327	23,2	1,25
<b>věk:</b>				
do 25 let	18 411	16 099	12,6	1,69
26 az 45	14 905	10 773	28,0	1,18
nad 45	14 684	9 920	32,4	1,24
<b>živitel:</b>				
šlo o hlavní příjem	14 360	9 425	34,4	1,11
příjem byl asi stejný jako příjem partnerky	16 194	11 591	28,4	1,32
příjem byl jen doplňkový	17 212	13 853	21,9	1,43
nehodí se-není partner	15 313	12 621	17,8	1,48
<b>vzdělání:</b>				
základní vzdělání	14 169	11 085	21,8	1,15
vyučen, střední bez maturity	14 631	10 518	28,1	1,23
střední s maturitou	17 175	12 680	26,2	1,44
vysokoškolské	19 455	16 107	17,2	1,86
<b>typ domácnosti (bez těch, kteří žijí u rodičů):</b>				
jednotlivec bez dětí	11 248	7 624	32,2	1,30
partneři bez dětí	17 746	12 230	31,1	1,55
úplná rodina	14 977	11 079	26,0	1,09
neúplná rodina	11 758	8 352	29,0	0,94
<b>žije u rodičů:</b>				
žije s rodiči	18 713	15 538	17,0	1,55
nežije s rodiči	14 510	10 346	28,7	1,23
<b>doba trvání nezaměstnanosti:</b>				
do jednoho měsíce	16 328	13 021	20,3	1,53
jeden až tři měsíce	15 533	12 235	21,2	1,47
tři až šest měsíců	16 168	12 027	25,6	1,29
více než šest měsíců	15 030	10 885	27,6	1,19

**Role rodiny je vedle systému sociálních dávek rozhodujícím faktorem při zajištění materiálního standardu nezaměstnaných.** Jednak jde o to, jaké jsou příjmy jiných členů rodiny, ale také o to, zda mohou nezaměstnaní sdílet bydlení, případně se stravovat s rodiči. V našem souboru jsme zachytili 30% nezaměstnaných, kteří žijí s rodiči (39% nezaměstnaných mužů a 23% nezaměstnaných žen). Jedná se, jak lze očekávat, především o mladé nezaměstnané: tři čtvrtiny nezaměstnaných do 25 let žije podle našeho zjištění s rodiči [pozn. 4], ve skupině do 45 let je to 19% a ve skupině nad 45 let jde o 7%. Nejedná se pouze o nezaměstnané jednotlivce (57% nezaměstnaných jednotlivců žije s rodiči) [pozn. 5], ale velmi často o samoživitelky. Podpora ze strany rodičů zajišťuje tedy především mladé lidi bez vlastních rodin, jednak neúplné rodiny a zmírňuje v těchto případech materiální dopady nezaměstnanosti: jde o zisky nezaměstnaných jak na straně příjmů, tak i na straně výdajů. Příjem pod životním minimem deklaruje jen 30% nezaměstnaných, kteří žijí s rodiči, zatímco až 50%



těch, kteří s nimi nežijí. Naproti tomu výrazný pokles příjmu pod hranici životního minima zjišťujeme v domácnostech, kde jsou oba partneři nezaměstnaní. Takových domácností bylo v celém souboru jen 7%, výrazně více v domácnostech respondentů se základním vzděláním (12%) oproti vyučeným (7%), maturantům (4%) a vysokoškolákům (žádný partner nebyl bez zaměstnání).

**T a b u l k a 17 Finanční situace a materiální deprivace nezaměstnaných podle jednotlivých sociodemografických charakteristik (v procentech)**

	příjem pod životním minimem	pokles příjmu domácnosti o více než 25 %	vychází s příjmy velmi špatně	finanční situace se velmi zhoršila	peníze stačí jen na nejlevnější věci*
<b>celkem</b>	42,5	52,1	26,8	41,7	42,5
<b>pohlaví:</b>					
muži	42,7	<b>58,8</b>	26,8	40,9	44,7
ženy	42,4	<b>47,0</b>	26,9	42,3	40,7
<b>věk:</b>					
do 25 let	<b>23,6</b>	<b>29,0</b>	<b>17,2</b>	<b>24,4</b>	<b>30,8</b>
26 – 45 let	<b>50,2</b>	<b>54,0</b>	<b>27,7</b>	<b>41,9</b>	<b>43,3</b>
nad 45 let	<b>44,0</b>	<b>66,8</b>	<b>33,6</b>	<b>56,4</b>	<b>51,1</b>
<b>vzdělání:</b>					
základní	<b>50,3</b>	42,5	31,2	44,8	<b>54,9</b>
vyučen, střední	<b>50,0</b>	61,3	27,2	41,0	<b>45,1</b>
střední s maturitou	<b>33,0</b>	53,6	26,4	45,2	<b>33,2</b>
vysokoškolské	<b>11,0</b>	40,5	11,3	18,0	<b>22,6</b>
<b>typ domácnosti:</b>					
jednotlivec	<b>46,3</b>	<b>67,4</b>	32,7	54,5	<b>34,5</b>
bezdětný pár	<b>34,7</b>	<b>67,5</b>	28,3	51,7	<b>42,0</b>
úplná rodina s dětmi	<b>48,7</b>	<b>48,6</b>	29,6	47,4	<b>46,0</b>
neúplná rodina s dětmi	<b>69,0</b>	<b>56,9</b>	40,6	53,1	<b>56,3</b>
<b>ztracený příjem:</b>					
živitel rodiny	<b>54,7</b>	<b>65,6</b>	32,3	<b>50,0</b>	47,5
stejný jako partnera/ky	<b>38,5</b>	<b>60,4</b>	25,0	<b>47,2</b>	37,4
živitel partner	<b>36,7</b>	<b>40,2</b>	24,9	<b>40,3</b>	39,2
nemá partnera, rodinu	<b>31,0</b>	<b>40,0</b>	24,5	<b>30,4</b>	45,6
<b>samostatnost:</b>					
žije u rodičů	<b>29,0</b>	<b>35,8</b>	20,2	<b>26,7</b>	<b>34,3</b>
nežije u rodičů	<b>47,3</b>	<b>58,1</b>	29,6	<b>47,5</b>	<b>45,8</b>
<b>nezaměstnanost:</b>					
do 1 měsíce	37,5	41,7	<b>19,5</b>	37,0	37,8
1 až 3 měsíce	38,6	45,7	<b>22,4</b>	39,7	38,7
3 až 6 měsíce	39,9	52,6	<b>28,8</b>	39,5	40,0
déle než 6 měsíců	46,9	56,3	<b>30,6</b>	46,2	47,5
<b>postižení domácnosti:</b>					
partner/ka nezaměstnán/a	<b>60,9</b>	65,2	30,4	<b>53,6</b>	<b>53,6</b>
partner/ka zaměstnán/a	<b>41,2</b>	51,4	24,6	<b>40,5</b>	<b>41,7</b>
<b>příjem k život. minimu:</b>					
příjem pod ŽM	X	69,4	35,1	<b>53,2</b>	<b>59,3</b>
příjem nad ŽM	X	39,7	23,4	<b>39,1</b>	<b>34,0</b>

Poznámka: \* případně nestačí ani na nejlevnější potraviny.

Tučně vtištěné hodnoty jsou statisticky významné na HV .05 či nižší. Údaje jsou za 816 nezaměstnaných. Příjmy, z nichž je sledována relace k životnímu minimu domácnosti a pokles příjmu, uvedlo 660 nezaměstnaných.

Nepřekvapuje pak, že ti nezaměstnaní, kteří žijí s rodiči, jsou mnohem méně deprivováni svou finanční situací než ti, kteří s rodiči nežijí. **Pocity materiální deprivace jsou**

**ovšem diferencované** především podle věku. Nezaměstnaní nad 45 let, v porovnání se skupinou nezaměstnaných do 25 let, deklarují v podstatě dvakrát tak často, že vycházejí s příjmy pouze s velkými obtížemi, a stejně tak hodnotí dvakrát častěji svou finanční situaci v nezaměstnanosti jako výrazně horší. Jednak jsou totiž ve vyšší míře živiteli rodin (a naopak hodně mladých lidí žije s rodiči) a také jejich příjmy obvykle více poklesnou. Kumulace nezaměstnanosti u obou partnerů se rovněž spojuje s nejvýraznějšími pocity materiální deprivace a podobně je tomu v domácnostech samoživitelů. Konečně i vzdělání se projevuje jako proměnná ovlivňující schopnost vyjít s penězi. Potvrzuje se tak hypotéza o sekundární chudobě v důsledku nízké sociální kompetence.

### 4.3 Celkové dopady nezaměstnanosti a pocit anomie

Na rozdíl od materiální deprivace nejsou celkové dopady nezaměstnanosti hodnoceny tak výrazně negativně. Zatímco 6% nezaměstnaných sdělilo, že nezaměstnanost byla pro ně vítaná změna a dalších 35% se vyjádřilo, že se dá/dala jakž takž snášet, pro 39% je/byla nezaměstnanost jen obtížně snesitelná a pro 20% nesnesitelná. Celkem pro 60% dotázaných osob byla tedy jejich nezaměstnanost velmi tíživou zkušeností - a to bez ohledu na to, zda šlo o první či opakované období bez zaměstnání. **Významnou roli přitom hraje vzdělání.** Lépe nezaměstnanost snášejí osoby s vysokoškolským vzděláním, pro které je to trauma jen v 36% případů, či se středoškolským vzděláním, pro které je to trauma v 56% případů, než osoby se základním vzděláním, pro které je to trauma v 70% případů. Částečně se projevuje i **vliv věku** - výrazně vyšší podíl vnímání nezaměstnanosti jako tíživé situace je patrný u osob starších 50 let (75%). Naopak **neintervenuje pohlaví**, a to ani když přihlídneme jak mezi muži, tak i mezi ženami k jejich rodinnému stavu. Co se týče jednotlivých sledovaných položek, zatímco nezaměstnaní deklarují ve velké většině v průběhu nezaměstnanosti zhoršení finanční situace (82%) a většinou současně s tím se zhoršuje jejich psychický stav (u 53%), ke zhoršení zdravotního stavu či sociálních vztahů (vztahů s partnerem či s lidmi v nejbližším okolí) dochází jen u malé menšiny z nich (10–15%).

### T a b u l k a 18 Hodnocení změn v době nezaměstnanosti ve druhé vlně šetření (v procentech)

(Otázka: „Co se pro vás v době nezaměstnanosti změnilo (zlepšilo – zhoršilo)?“).

	výrazně lepší	lepší	stejná	horší	výrazně horší	celkem
finanční situace	0,7	3,2	13,8	40,5	41,7	<b>100</b>
psychika (pocit životní pohody)	1,4	3,8	41,7	38,9	14,2	<b>100</b>
zdravotní stav	1,6	4,8	79,7	11,7	2,2	<b>100</b>
vztahy s partnerem	1,7	3,6	81,4	11,4	1,9	<b>100</b>
vztahy k jiným lidem v okolí	0,7	3,2	86,1	8,7	1,2	<b>100</b>
čas pro sebe a pro rodinu	29,5	46,5	17,9	5,1	1,0	<b>100</b>

Zhoršení finanční a materiální situace nezaměstnaných (v celku souboru nezaměstnaných asi 80%) je hlavním zdrojem negativních dopadů nezaměstnanosti na psychiku nezaměstnaných (v celku souboru nezaměstnaných asi 50%) což nevyrovnává ani více času, jež mají nezaměstnané osoby pro sebe a svou rodinu. Indikátory materiální deprivace v nezaměstnanosti také silně korelují s celkovým hodnocením situace v nezaměstnanosti a středně silně se změnou psychiky nezaměstnaných (pocitem životní pohody). V této souvislosti lze ještě poznamenat, že v obou vlnách existuje silná konzistence výpovědí respondentů o vlastním zdravotním stavu v tom ohledu, že prakticky všichni, kdo v první vlně hodnotili svůj zdravotní stav jako dobrý, ho takto hodnotili i v druhé vlně a totéž platí o těch, kdo vykazovali svou změněnou pracovní schopnost. Překvapující snad je jen to, že 40% z těch, kdo v

první vlně uváděli subjektivní zdravotní potíže ovlivňující jejich pracovní možnosti, uvedlo v druhé vlně svůj zdravotní stav jako dobrý.

## T a b u l k a 19 Materiální dopady nezaměstnanosti a prožívání nezaměstnanosti

(Otázky, jak po sobě následují v řádcích prvního sloupce tabulky:

„*Jak byste celkově hodnotil/a situaci kdy jste (byl/a) bez placeného zaměstnání?*“,

„*Co se pro Vás v době nezaměstnanosti změnilo (zhoršilo – zlepšilo)?*“: a) *finanční situace,*

b) *psychika (pocit životní pohody),*

otázka pro nezaměstnané: „*Jak v současné době vycházíte se svými příjmy?*“, otázka pro zaměstnané: „*Jak jste vycházeli se svými příjmy předtím, než jste získal/a zaměstnání?*“,

„*Co to pro vás konkrétně znamená (pro nezaměstnané: tehdy znamenalo)?*“).

	změna finanční situace	změna v psychice	jak vycházejí s příjmy	možnost nákupů
celkové hodnocení situace	,345	,464	,470	,409
změna finanční situace	1,000	,290	,444	,318
změna psychiky (životní pohody)		1,000	,300	,247
jak vycházejí s příjmy			1,000	,591
změna možnosti a spotřeby				1,000

*Poznámka: Koeficienty pořadové korelace  $R_{\rho}$  (Spearman) jsou významné na hladině .01 a nižší.*

Výrazným faktorem ovlivňujícím vnímání změn je vzdělání, respektive VŠ vzdělání. Právě respondenti s VŠ vzděláním nevnímají zhoršení své finanční situace tak dramaticky jako ostatní respondenti, i když jistě zhoršení data naznačují. U této skupiny respondentů se projevuje ještě jedna skutečnost: vysokoškoláci, kteří již opět mají placené zaměstnání, hodnotí zhoršení své finanční situace v době nezaměstnanosti dramatičtěji než vysokoškoláci, kteří jsou doposud nezaměstnaní. Nabízí se hypotéza, která říká, že právě tato skupina respondentů dosahuje vyšších příjmů a tudíž je schopna zachovat svůj životní standard díky svým úsporám. Souběžně s touto hypotézou může platit i jiné, dříve zmíněné vysvětlení; totiž, že tato skupina respondentů vstupuje do nezaměstnanosti ve značném počtu případů na základě vlastního rozhodnutí a po určité přípravě (i finanční), takže negativní dopady nezaměstnanosti nejsou tak fatální jako u ostatních vzdělanostních skupin. Horší hodnocení vlastní finanční situace v období nezaměstnanosti těmi vysokoškoláky, pro které je toto období minulostí, než těmi, kteří bez placeného zaměstnání aktuálně jsou, evokuje ještě jedno vysvětlení. Příčinou může být i vyšší příjem v novém zaměstnání v porovnání se zaměstnáním minulým. Toto zvýšení životního standardu může drammatizovat vzpomínky na období nezaměstnanosti.

Pokud se týče míry anomie [pozn. 6], pak následující tabulka ukazuje mezi těmi, kdo byli v druhé vlně panelu stále nezaměstnaní, **nárůst podílu osob s vysokou mírou anomie** ve všech vzdělanostních kategoriích s výjimkou osob s vysokoškolským vzděláním (zde jsou ovšem údaje, vzhledem k jejich malému počtu, méně spolehlivé). Největší nárůst anomie je u osob se středoškolským vzděláním (18%). V případě osob se základním vzděláním (nevyučených) a osob se středoškolským vzděláním došlo ovšem k nárůstu anomie i mezi těmi, kdo mezi první a druhou vlnou panelu získali zaměstnání. U nevyučených osob dokonce nebylo v druhé vlně panelu mezi mírou anomie u nezaměstnaných a zaměstnaných osob rozdílu. Anomie tak nejvíce postihuje dlouhodobě nezaměstnané osoby se středoškolským vzděláním (které zůstaly nejméně 6 měsíců bez zaměstnání), ale též osoby se základním vzděláním a nevyučené (mezi nimiž růst míry anomie nedokáže utlumit ani získané zaměstnání). Obecně však rozdíly v míře anomie nezaměstnaných v obou vlnách (i přes trend zvyšování míry anomie u dlouhodobě nezaměstnaných) a zaměstnané populace ČR nejsou výrazné. Anomie se tak jeví

být spíše ukazatelem hlubších psychologických a kognitivních charakteristik jedinců (úzce je vázána například na vzdělání, jak ukazuje tabulka 20).

### T a b u l k a 20 Srovnání míry anomie nezaměstnaných respondentů v první a druhé vlně šetření podle vzdělání (v procentech)

(Míra anomie je měřena na základě součtového indexu dichotomních odpovědí na jednotlivé položky následující otázky: „Nyní nám, prosím, řekněte, zda souhlasíte nebo nesouhlasíte s následujícími výroky:

- a) *Ať si říká kdo chce co chce, průměrný člověk se má stále hůře*
- b) *Není příliš poctivé přivádět na svět děti, když budoucnost je tak nejistá*
- c) *Člověk dnes musí žít jen pro přítomnost, budoucnost se o sebe bude muset postarat sama*
- d) *Nemá cenu obracet se na úřady, protože se o problémy obyčejného člověka moc nezajímají*
- e) *Dnes člověk vskutku neví, na koho se může spolehnout.*“)

vzdělání	vlna panelu	nízká anomie	střední anomie	vysoká anomie
základní, nevyučení	1. vlna	13,5	47,2	39,3
	2. vlna	8,0	44,3	47,7
základní, vyučení	1. vlna	17,9	47,8	34,3
	2. vlna	10,9	42,2	46,9
středoškolské	1. vlna	21,8	55,7	22,4
	2. vlna	14,5	44,8	40,7
vysokoškolské	1. vlna	62,5	25,0	12,5
	2. vlna	60,0	33,3	6,7

Z dat, které máme k dispozici je také zřejmé, že se **situace nezaměstnaných promítá do jejich politických postojů**. Výsledkem je především apatie a bezradnost, neboť asi 45% z osob dotázaných v druhé vlně by vůbec nešlo k volbám a dalších přibližně 25% by sice k volbám šlo, ale neví, koho by volili. V tomto ohledu nejsou velké rozdíly mezi těmi, kdo již zaměstnání získali, a těmi, kdo je dosud nemají. Mezi rozhodnutými dominují voliči levicově zaměřených stran. Celkově sice podíly potenciálních voličů jednotlivých stran odpovídají preferencím těchto stran, jak je zjišťují šetření reprezentativní pro celou dospělou populaci České republiky, Komunistická strana by však mezi rozhodnutými osobami v našem souboru získala oproti těmto preferencím třikrát více hlasů (30%). Spojíme-li politické preference a míru anomie, potvrzuje se, že se mezi nezaměstnanými profilují dvě základní skupiny se zvýšenou mírou frustrace. Jsou to jednak respondenti rezignující na politickou participaci, tedy respondenti, kteří vůbec nehodlají jít k volbám, a dále voliči KSČM. Obě tyto skupiny již v první vlně vykazují statisticky významně vyšší míru anomie než voliči pravice.

#### 4.4 Naléhavost řešení situace a odhad naděje na úspěch

Všechny vzdělanostní kategorie změnily v průběhu své nezaměstnanosti stanovisko co se týče pocitu naléhavosti získat nové zaměstnání. Největší podíl osob, jež považují získat zaměstnání za naléhavé, je ovšem mezi dosud nezaměstnanými osobami se základním vzděláním a nevyučeními (63%), méně mezi osobami se základním vzděláním a vyučenými (49%), nejméně mezi osobami s vysokoškolským vzděláním (37%). **Zvýšila se manifestovaná snaha získat zaměstnání co nejdříve za každou cenu.** U osob se základním vzděláním se podíl tohoto postoje přibližně zdvojnásobil: u nevyučených z 24% na 46%, u vyučených ze 16% na 35%; u osob se středoškolským vzděláním stoupl z 13% na 24%. Výjimkou jsou osoby s vysokoškolským vzděláním, kde je stále - i po půl roce nezaměstnanosti - jen 19% těch, kdo chtějí zaměstnání ihned, bez ohledu na jeho kvalitu. Přesto je podíl těch, kdo *po půl roce nezaměstnanosti* tvrdí, že chtějí získat nové zaměstnání „*co nejdříve za každou cenu*“, nižší, než by se mohlo očekávat (mezi nevyučeními 46%, mezi vyučenými 35%, mezi osobami se středoškolským vzděláním 24% a mezi osobami s vysokoškolským vzděláním 19%). Celkem 40% dosud nezaměstnaných si chce *ještě nějakou dobu* počkat, zda se nenajde zaměstnání

alespoň stejně dobré jako to, jež ztratili (30% mezi nevyučenými, 34% mezi vyučenými, 46% mezi osobami se středoškolským vzděláním a 44% mezi osobami s vysokoškolským vzděláním). Dalších 15% je v tom ještě kategoričtěších, jsou rozhodnutí na takové zaměstnání čekat, *dokud* ho nenajdou (10% mezi nevyučenými a 18% mezi ostatními vzdělanostními kategoriemi). Z těchto čísel je zřejmé, že částečně osoby se středoškolským vzděláním a výrazně osoby s vysokoškolským vzděláním jsou ochotny i po půl roce nezaměstnanosti ještě čekat, zda se jim nenaskytne alespoň tak dobré zaměstnání jako to, které ztratily. [pozn. 7]

### T a b u l k a 21 **Naléhavost potřeby získání nového zaměstnání u nezaměstnaných respondentů v jednotlivých vlnách podle vzdělání (v procentech)**

(Otázka v první vlně šetření: „Které z uvedených možností byste dal/a přednost?“ . Otázka ve druhé vlně šetření: „Které z uvedených možností byste dal/a přednost (v době kdy jste nebo jste byl/a nezaměstnaný/á)?“).

	základní, nevyučen		základní, vyučen		středoškolské		vysokoškolské	
	1. vlna	2. vlna	1. vlna	2. vlna	1. vlna	2. vlna	1. vlna	2. vlna
chce získat zaměstnání co nejdříve, za každou cenu	24 (27)	46	16 (19)	35	14 (16)	24	19 (16)	19
počká, <b>zda</b> nenajde stejně dobré jako předcházející	62 (57)	30	58 (59)	34	67 (66)	46	37 (59)	44
počká, <b>dokud</b> nenajde stejně dobré jako předcházející	7 (9)	10	18 (15)	17	9 (10)	17	25 (16)	19
může situaci řešit i na delší dobu jinak než zaměstnáním	8 (7)	14	8 (6)	13	10 (7)	13	19 (9)	19
<b>celkem (N=344)</b>	<b>100</b>	<b>100</b>	<b>100</b>	<b>100</b>	<b>100</b>	<b>100</b>	<b>100</b>	<b>100</b>

*Poznámka: Čísla za 1. vlnu představují příslušné podíly mezi osobami, které v době 2. vlny zůstaly bez zaměstnání, v závorkách jsou uvedena čísla za celý soubor vstupujících do nezaměstnanosti (N=806).*

Důležitým faktorem hodnocení aktuální situace je také vnímání budoucnosti – jak se nám vlastní budoucnost jeví, co nám nabízí, respektive nenabízí a proč. K jakému posunu v tomto ohledu dochází u nezaměstnaných? **Co se týče návratu na trh práce, vládne mezi dlouhodobě nezaměstnanými spíše skepse.** Celkem 10% již nevidí žádnou šanci a dalších 30% v to nedoufá ani do dalšího půl roku - téměř polovina z těch, kdo v průběhu půl roku (mezi oběma vlnami dotazování) nezískali zaměstnání tedy anticipuje svou minimálně roční nezaměstnanost (přitom mezi těmi, kdo již zaměstnání získali to 17% trvalo méně než měsíc, a 70% je získalo do 3 měsíců!) - 20% dokonce rok a půl (očekávají po půl roce nezaměstnanosti, že jim potrvá ještě rok a déle než najdou nové zaměstnání).

**T a b u l k a 22 Srovnání odhadu doby získání nového zaměstnání dosud nezaměstnaných respondentů mezi první a druhou vlnou šetření v souvislosti s dosaženým vzděláním (v procentech)**

(Otázka: „Jak dlouho bude trvat, podle vašeho názoru, než získáte nové zaměstnání?“)

		základní, nevyučení/a	základní, vyučení/a	středoškolské	vysokoškolské
méně než 3 měsíce	1. vlna	37,5	35,8	40,7	50,0
	2. vlna	34,9	37,1	33,9	43,8
3-12 měsíců	1. vlna	39,8	50,7	47,1	37,5
	2. vlna	34,9	46,8	41,7	50,0
déle než rok	1. vlna	22,7	13,4	12,5	12,5
	2. vlna	30,2	16,1	24,4	6,3

*Poznámka: Jde jen o ty, kdo byli i ve druhé vlně šetření zastiženi bez zaměstnání. U odpovědí ve druhé vlně šetření je třeba upozornit na skutečnost, že se vlastně jedná o přičtení odhadované doby získání nového zaměstnání k právě uplynulým šesti měsícům bez zaměstnání.*

Připomeňme si, že jde o odhad po 6 měsících nezaměstnanosti. Znamená to, že i ten nejoptimističtější z nich znamená až 9 měsíční nezaměstnanost a je proto značně pesimistický. Nehledě k těm, kdo tvrdí, že tomu bude ještě déle: discouraged workers. Jde více o ženy, osoby se základním vzděláním (více je jich mezi nevyučeními než mezi vyučenými), osoby starší 50 let (polovina dosud nezaměstnaných tohoto věku již prakticky v získání nového zaměstnání nedoufá), osoby se zdravotními potížemi - to je spojeno silně s věkem (zejména osoby s částečným invalidním důchodem).

To se promítá i do odhadu vyhlídek na získání nového zaměstnání v oboru i mimo obor. Dá se říci, že se nezaměstnaní v našem souboru druhé vlny v tomto ohledu stále více přibližují charakteristikám dlouhodobě nezaměstnaných - jejich skepse roste. Ve druhé vlně téměř 70% odhaduje své vyhlídky jako špatné (36% jako velmi špatné nebo žádné), zatímco v první vlně byla tohoto názoru asi polovina osob.

**T a b u l k a 23 Srovnání vyhlídek na získání zaměstnání ve svém oboru mezi první a druhou vlnou šetření**

(Otázka: „Jaké máte nyní podle vašeho názoru vyhlídky získat zaměstnání ve svém oboru?“)

	1. vlna		2. vlna		rozdíl v %
	četnost	%	četnost	%	
žádné, velmi špatné	239	18,3	125	36,2	17,9
spíše špatné	391	29,9	108	31,3	1,4
průměrné	402	30,7	62	18,0	-12,7
spíše dobré	191	14,6	32	9,3	-5,3
velmi dobré	86	6,6	18	5,2	-1,4
neuveдено	12	-	-	-	-
<b>celkem</b>	<b>1321</b>	<b>100</b>	<b>345</b>	<b>100</b>	-

*Poznámka: V první vlně jde o celý soubor, v druhé pouze o ty, kdo zůstali bez zaměstnání.*

Podobně se zvýšil podíl respondentů se špatnými budoucími vyhlídkami i při odhadování možnosti získat zaměstnání mimo svůj obor. Zde došlo k nárůstu ze 41,1% v první vlně na 56,0% ve vlně druhé.

## T a b u l k a 24 Srovnání vyhlídek na získání zaměstnání mimo svůj obor mezi první a druhou vlnou šetření

(Otázka: „A jaké máte vyhlídky mimo tento obor?“)

	1. vlna		2. vlna		rozdíl v %
	četnost	validní %	četnost	validní %	
žádné, velmi špatné	145	11,1	65	19,0	7,9
spíše špatné	392	30,0	127	37,0	7,0
průměrné	528	40,5	101	29,4	-11,1
spíše dobré	190	14,6	35	10,2	-4,4
velmi dobré	50	3,8	15	4,4	0,6
neuveдено	16	-	-	-	-
<b>celkem</b>	<b>1321</b>	<b>100</b>	<b>343</b>	<b>100</b>	<b>-</b>

Poznámka: V první vlně jde o celý soubor, v druhé pouze o ty, kdo zůstali bez zaměstnání.

Jsou tyto posuny způsobeny radikálními změnami v hodnocení budoucnosti na individuální úrovni nebo jsou konstantním pohledem do budoucnosti, který je vlastní určité skupině nezaměstnaných, kteří se ve druhé vlně šetření stali viditelnějšími a jejich názory tak jasněji vystupují na povrch? Naše data ukazují, že blíže pravdě je spíše tvrzení o jisté setrvalosti názorů či představ o vlastní budoucnosti.

## T a b u l k a 25 Porovnání obou vln šetření z hlediska vyhlídek na získání zaměstnání v oboru (v procentech)

		vyhlídky na získání zaměstnání v oboru (2. vlna)				
		žádné, velmi špatné	spíše špatné	průměrné	spíše dobré	velmi dobré
vyhlídky na získání zaměstnání v oboru (1. vlna)	žádné, velmi špatné	62	42	21	12	17
	spíše špatné	26	32	35	32	17
	průměrné	6	13	30	27	17
	spíše dobré	6	7	8	22	33
	velmi dobré		6	6	7	16
<b>celkem</b>		<b>100</b>	<b>100</b>	<b>100</b>	<b>100</b>	<b>100</b>

Poznámka: Procenta představují strukturu reflexe vyhlídek v první vlně panelu v jednotlivých názorech na vyhlídky získání zaměstnání v oboru, jak byly zjištěny ve druhé vlně.

Lépe řečeno, *odhady vyhlídek korespondují se zkušenostmi*, které tato skupina získala na trhu práce, respektive během svého dlouhého nebo přerušovaného pobytu mimo tento trh. Názory této skupiny respondentů na možnost získání zaměstnání ve svém oboru zůstávají v průběhu šestiměsíční periody do značné míry stálé. A pokud se již změnily, pak je velmi pravděpodobné, že spíše k horšímu. Pokud jde o vyhlídky na získání zaměstnání mimo svůj obor, je situace ještě o trochu horší – souvislost mezi oběma proměnnými není tak těsná a i zde platí, že pokud v současnosti své vyhlídky hodnotí respondent jinak než před šesti měsíci, pak je nanejvýš pravděpodobné, že je hodnotí hůře. Hůře tedy své vyhlídky hodnotí větší část respondentů než v předchozím případě.

Můžeme se podívat také na to, zda se v těchto charakteristikách shodují respondenti, kteří byli po celých uplynulých šest měsíců bez zaměstnání, a ti, kteří v této době sice pracovali, ale v současnosti jsou opět bez zaměstnání – pro účely této analýzy je můžeme považovat za opakovaně nezaměstnané. Při této analýze již narážíme na problém s počtem respondentů, kteří do ní vstupují na straně opakovaně nezaměstnaných. Proto rezignujeme na analýzu jednotlivých polí této tabulky třídění třetího stupně a nabízíme k posouzení pouze korelační koeficienty.

**T a b u l k a 26 Souvislost mezi vyhlídkou získat zaměstnání (ve svém oboru a mimo obor) v první a druhé vlně šetření**

	opakovaně nezaměstnaní	trvale nezaměstnaní
vyhlídky získat zaměstnání ve svém oboru v první a druhé vlně	0,417	0,373
vyhlídky získat zaměstnání mimo obor v první a druhé vlně	0,532	0,253

*Poznámka: Korelační koeficienty (Spearman Corr.) vyhlídek získat zaměstnání ve svém oboru nebo mimo svůj obor pro trvale a opakovaně nezaměstnané. Jde o korelaci odpovědí v 1. a 2. vlně.*

Výše korelačního koeficientu identifikuje setrvalost názorů respondentů na perspektivu získání zaměstnání mezi první a druhou vlnou. Čím nižší je hodnota koeficientu, tím hůře hodnotí respondenti po uplynutí šesti měsíců své vyhlídky na získání zaměstnání.

Pro skupinu opakovaně nezaměstnaných respondentů je charakteristické, že své subjektivní šance na získání zaměstnání v oboru i mimo obor posuzují optimističtěji než respondenti trvale nezaměstnaní. Výraznější rozdíl mezi oběma skupinami je však v posuzování subjektivních šancí na získání zaměstnání mimo obor. Pokud uvážíme, že v převážné většině obě skupiny respondentů míří na sekundární trh práce, i zde platí, že šance na návrat na tento trh výrazně klesají s rostoucí dobou strávenou bez zaměstnání.



## 5. Strategie dosud nezaměstnaných osob

Obecně můžeme říct, že ať už nezaměstnaní v obou vlnách našeho šetření měli nějakou představu či plány o tom, co hodlají dělat (v první vlně 71,1%) nebo ne (v první vlně 28,9%), jejich primárním cílem bylo co nejdříve získat jakékoliv zaměstnání. To se ovšem ukázalo pro část z nich nereálné. Teorie hledání práce (*job search theory*) [Fitzgerald 1998] pracuje s modelem pracovního trhu, na němž nezaměstnaní se svou kvalifikací a firmy se svými mzdovými nabídkami hledají rovnovážný stav nezaměstnanosti, tedy stav, ve kterém si v maximální možné míře vzájemně odpovídají poptávka ze strany nezaměstnaných a nabídka pracovních míst ze strany zaměstnavatelů (především tedy co do povahy nabízené práce a nabízených mezd).

Nalezení tohoto rovnovážného stavu má v zásadě dva předpoklady. První, že všichni nezaměstnaní jsou součástí souhrnu všech pracovních sil neboli, že práci skutečně hledají. Druhý, že vedle poptávky po zaměstnání musí existovat také nabídka práce, nebo přesněji řečeno odpovídající práce. Především vývoj v oblasti dlouhodobé nezaměstnanosti nás vede k tomu, abychom tuto druhou podmínku neměli za zcela samozřejmě splněnou, jak upozorňuje např. Forresterová [2001]. Nezaměstnanost jako tíživá osobní situace nutí samozřejmě jednotlivé osoby přijímat konkrétní strategie [pozn. 8], které se týkají jak zvládání života v nezaměstnanosti, tak například snahy vyhnout se stigmatizaci nezaměstnaností či dalších skutečností a především strategie směřující k získání nového zaměstnání. Tam, kde není splněn druhý předpoklad teorie hledání práce, jsou jen některé ze strategií úspěšné, respektive jsou některé úspěšnější než jiné. Které to jsou?

Pokusme se nejprve porovnat obecně akcent kladený na strategie v obou vlnách a následně provést totéž v jednotlivých vzdělanostních kategoriích. Při vstupu do nezaměstnanosti patřily mezi **preferované strategie** především změna druhu pracovní činnosti, podstoupení rekvalifikace, případně přijetí zaměstnání pouze na dobu určitou. To znamená, že respondenti kombinovali řešení náležející k nominální flexibilitě (*změna původního zaměstnání a zaměstnání na dobu určitou*) s řešeními patřícími do flexibility funkční (*podstoupení rekvalifikace*). Tak, jako je možné hovořit o strategiích preferovaných, můžeme identifikovat také **strategie odmítané**. Jsou jimi především strategie spojené s mobilitou (*stěhování se do jiného okresu, pracovat přes týden mimo místo trvalého bydliště a dojíždět do zaměstnání více než třicet kilometrů*) a také strategie předpokládající *zhoršení platových podmínek*. Strategiemi stojícími kdesi uprostřed mezi póly preference a odmítání jsou přijetí *zaměstnání i na částečný úvazek* a přijetí *zaměstnání pod úrovní své kvalifikace* či *zaměstnání nejistého*. Tyto dvě strategie se jako jediné výrazněji neprofilovaly a celkově je možné o nich říct, že jsou přijímány a odmítány tak zhruba půl na půl. V datech první vlny nám mezi položkami individuálních strategií faktorová analýza odhalila 4 faktory:

- Faktor mobility (flexibilita mobilitou) s položkami „*přestěhovat se i do jiného okresu*“, „*pracovat přes týden mimo místo bydliště*“, „*dojíždět do zaměstnání (více než 30 km)*“.
- Faktor ústupu (flexibilita ochotou změnit formu pracovního poměru) s položkami „*přijmout i nejisté zaměstnání*“, „*přijmout i zaměstnání jen na dobu určitou*“, „*přijmout zaměstnání i za horších platových podmínek než dosud*“, „*přijmout i zaměstnání na částečný úvazek*“.
- Faktor přizpůsobení (flexibilita ochotou změnit obsah práce) s položkami „*změnit druh pracovní činnosti*“, „*přijmout zaměstnání pod úrovní své kvalifikace*“.
- Faktor iniciativy (flexibilita iniciativou) s položkami „*začít podnikat či zřídit si živnost*“, „*podstoupit rekvalifikaci*“.

Ve druhé vlně pozorujeme o jeden faktor méně. Absentuje samostatný faktor „aktivní adaptace“, jehož obě položky (podnikání a rekvalifikace) se přiřčily k položkám, které v první vlně spadaly do faktoru „přízpusobení“. Tato nová konfigurace položek v rámci faktoru mění jeho podstatu. Zdá se, že se již nejedná jen o aktivitu respondentů samotných, ale spíše o *aktivitu vynucovanou okolím nebo podmínkami*. Nazýváme proto tento faktor faktorem „tlaku prostředí k aktivitě“.

**T a b u l k a 27 Výsledky faktorové analýzy druhé vlny pro respondenty, kteří zůstali nebo jsou opět bez zaměstnání i ve druhé vlně šetření (n = 275)**

	komponenty				
	1	2	3	4	
dojždět do zaměstnání (více než 30 km)	,782	,072	-,001	,257	FAKTOR MOBILITY flexibilita mobilitou
dojždět do zaměstnání déle než hodinu	,743	,118	,070	,113	
pracovat přes týden mimo místo bydliště	,736	,014	,053	,052	
přestěhovat se do jiného okresu	,612	-,139	,085	-,378	
přijmout i zaměstnání jen na dobu určitou	,046	,776	,054	,156	FAKTOR ÚSTUPU flexibilita ochotou změnit formu pracovního poměru
přijmout i zaměstnání na částečný úvazek	-,090	,775	,155	,074	
přijmout i nejisté zaměstnání	,176	,673	,126	-,230	
změnit druh pracovní činnosti	,096	,130	,834	,055	FAKTOR PŘÍZPUSOBENÍ flexibilita ochotou změnit obsah práce
podstoupit rekvalifikaci	,136	,025	,676	,403	
přijmout zaměstnání pod úrovní své kvalifikace	-,070	,348	,614	-,339	
začít podnikat či zřít si živnost	,164	,023	,110	,776	FAKTOR INICIATIVY flexibilita iniciativou

*Poznámka: Data jsou pro model faktorové analýzy vhodná (hodnota KMO = ,658 a signifikance Bartlettova testu = ,000, přičemž všechny použité položky mají relativně vysokou MSA), použita byly jako metoda extrakce Principal Component Analysis, rotace Varimax. První faktor vysvětluje 20% variance, druhý 17%, třetí 14% a čtvrtý 11% - celkem tedy 62% variance. Ve sloupcích jsou uvedeny faktorové zátěže.*

Šestiměsíční interval mezi první a druhou vlnou šetření ukazuje, že některé ze strategií jsou svou podstatou aktivní a jiné pasivní. Aktivními jsou první a třetí faktor. Dojždění do zaměstnání nebo stěhování za zaměstnáním, stejně jako na druhé straně například rekvalifikace nebo založení živnosti obsahují určitou aktivní složku. Naopak druhý faktor se zdá být faktorem postihujícím strategie pasivní nebo vyčkávací: pokud není aktuálně v dosahu žádná, z pohledu respondenta odpovídající nebo přiměřená zaměstnání, volí (nebo by volil) jako alternativu pracovní poměr dočasný nebo nejistý. Pokud se podíváme na průměry sumačních indexů pro jednotlivé faktory, pak pozorujeme různou míru ochoty nebo připravenosti daný soubor strategií sledovat nebo použít.

**T a b u l k a 28 Průměry sumačních indexů faktorů**

sumační index pro celek	počet	průměr	std. odchylka
mobilita	725	3,1359	,9001
ústup	721	2,4392	,9376
tlak prostředí k aktivitě	686	2,3539	,8076

*Poznámka: Sumační indexy, jak je vymezila faktorová analýza pro celý soubor v 2. vlně, variiují v oboru hodnot <1;4>; čím vyššího průměru respondenti dosáhli, tím odmítavější postoj k danému faktoru zaujímají.*

Podobně jako v první vlně i nyní respondenti *nejvíce odmítali strategie založené na mobilitě nebo spojené s mobilitou*. Výsledek v posledním řádku tabulky považujeme za velmi zajímavý. Zdá se, že v šestiměsíčním mezidobí vzrůstal tlak prostředí, který má jistě endogenní i exogenní charakter, a který nutil respondenty situaci řešit. Endogenní charakter

v tomto smyslu má tlak působící na nezaměstnaného například uvnitř jeho vlastní rodiny, ať už orientační nebo prokreační. Tlaky exogenní jsou především tlaky, jež vyvíjejí prostřednictvím různých sankcí instituce zprostředkovávající zaměstnání, v první řadě samozřejmě úřady práce.

### 5.1 Změnily se strategie těch, kdo dosud nemají práci v průběhu 6 měsíců?

Podíváme-li se na přístup dosud nezaměstnaných osob k řešení vlastní situace na trhu práce, nacházíme v něm po půl roce bez placené práce oproti počátkům nezaměstnanosti **jen málo změn**. Nazvěme pracovně tento stav jistou strategickou strnulostí nebo nekompetencí. Možná je to jeden z klíčů k vysvětlení selhání nebo opakovaného selhávání těchto osob na trhu práce. Podívejme se nyní na to, jak konkrétně byly jednotlivé soubory strategií, včleněné do jednotlivých faktorů, respondenty preferovány nebo odmítány. Mezi první a druhou vlnou šetření došlo jedinému zásadnímu posunu. Položka ‚podstoupení rekvalifikace‘ opustila ve druhé vlně faktor ‚iniciativa‘ a stala se součástí faktoru ‚přizpůsobení‘. Zatímco faktor ‚přizpůsobení‘ nedoznal výraznější změny, přesun položky znamenal podstatné zvýšení odmítání faktoru ‚iniciativa‘ ve druhé vlně šetření. Přesun položky ‚rekvalifikace‘ z aktivního faktoru ‚iniciativa‘ do ‚odevzdanějšího‘ faktoru ‚přizpůsobení‘ naznačuje vztah (nezaměstnaných) respondentů k tomuto způsobu řešení jejich situace – rekvalifikace jimi již není vnímána jako aktivní a iniciativní způsob hledání zaměstnání, ale jako vynucené podrobení se okolnostem. Tím nemá být řečeno, že tento způsob hledání zaměstnání je podřadný, jen tím chceme naznačit, jak se pravděpodobně mění vnímání rekvalifikačních kurzů jako takových.

### T a b u l k a 29 Hodnoty sumačních indexů faktorů dle faktorové analýzy pro skupinu trvale nebo opakovaně nezaměstnaných, srovnání výsledků pro první a druhou vlnu šetření

sumační index pro nezaměstnané	počet osob		průměr		směrod. odchylka	
	1. vlna	2. vlna	1. vlna	2. vlna	1. vlna	2. vlna
mobilita	322	316	3,2019	3,0696	0,8768	0,8678
ústup	275	317	2,5909	2,2608	0,7441	0,9129
přizpůsobení	297	305	1,8552	1,8393	0,8724	0,7934
iniciativa	308	324	2,4789	3,0710	0,8788	1,2182

*Poznámka: Sumační indexy variují v oboru hodnot <1;4>; čím vyššího průměru respondenti dosáhli, tím odmítavější postoj k danému faktoru zaujímají*

Zdá se, **jako by respondenti trvali na svých zaběhaných či naučených strategiích a odmítali je změnit**. Deklarují především ochotu k přizpůsobení se, to znamená ochotu k změně druhu pracovní činnosti, přijetí zaměstnání pod úroveň své kvalifikace a posléze také ochotu podstoupit rekvalifikaci. Naopak odmítají strategie spojené s mobilitou nebo soukromým podnikáním. I vzájemná korelace faktorových skóre dosažených jednotlivými respondenty v první a ve druhé vlně naznačuje relativně silnou souvislost mezi výsledky první a druhé vlny. A slabší koeficient v případě faktoru přizpůsobení je jen dokladem toho, že se k této strategii v druhé vlně přiklánějí i ti, kdo se v okamžiku ztráty zaměstnání (v první vlně) přikláněli k některé z aktivnějších strategií.

**T a b u l k a 30 Korelační koeficienty (Pearson's R) faktorových skóre – korelace výsledků v první a druhé vlně šetření pro trvale nebo opakovaně nezaměstnané**

faktor	počet	Pearson's
mobilita	179	0,584
ústup	179	0,424
přizpůsobení	179	0,308
iniciativa	179	0,463

**Mzdová flexibilita respondentů je minimální.** V průměru se ve všech vzdělanostních kategoriích setkáváme se stejnou hranicí akceptovatelného příjmu a se stejnou předpokládanou výší příjmu jež dle svého názoru mohou v novém zaměstnání dosáhnout. Z těch, kdo jsou po půl roce stále bez zaměstnání, není polovina ochotna přijmout zaměstnání se mzdou nižší, než měli v zaměstnání, o které přišli. Nejvíce neochotných slevit je mezi vyučenými (60%), méně mezi osobami se středoškolským vzděláním, ale i mezi osobami nevyučenými (47%) a ještě méně mezi osobami se vzděláním vysokoškolským (33%). Přitom data nasvědčují tomu, že šance na získání zaměstnání roste s ochotou slevit ze svých mzdových požadavků. S odkazem na Forresterovou [2001] je ovšem možno položit si otázku, zda a jaký mají dlouhodobě nebo opakovaně nezaměstnaní lidé s nejnižším vzděláním a nejnižšími příjmy prostor pro mzdové ústupky? Musíme si ovšem uvědomit, že mzdová očekávání jsou relativně nízká a není moc kam ustupovat (zvláště když zespondu tlačí sociální dávky, relativně vysoké v relaci k očekávané mzdě). Zvláště pak s ohledem na skutečnost, že právě tyto respondenti mají, alespoň v našem souboru, v průměru více nezaopatřených dětí než ostatní vzdělanostní skupiny. Můžeme se pak též ptát, v jaké míře jsou schopni zajistit svůj životní standard bez asistence sociálního státu. Tedy bez toho, aby pobírali některou ze sociálních dávek.

**T a b u l k a 31 Mzdová očekávání a jejich akceptace v první a druhé vlně u trvale nezaměstnaných respondentů podle vzdělání (v Kč)**

		základní, nevyučen/a	základní, vyučen/a	středo- školské	vysoko- školské
a) očekávaná mzda (anticipace nabídky)	1. vlna	7 691 (7 000)	9 148 (8 000)	9 870 (9 000)	13 129 (12 000)
	2. vlna	7 311 (6 000)	6 821 (6 750)	8 297 (8 000)	10 389 (10 000)
b) akceptovatelná mzda	1. vlna	7 905 (7 500)	8 786 (8 000)	9 738 (9 000)	12 214 (11 000)
	2. vlna	7 588 (7 000)	8 579 (8 000)	9 051 (8 000)	11 333 (10 000)
rozdíl očekávané mzdy (2.vlna – 1.vlna)		-	<b>-380</b>	<b>-2 327</b>	<b>-1 573</b>
rozdíl akceptované mzdy (2.vlna – 1.vlna)		-	<b>-317</b>	<b>-207</b>	<b>-881</b>
<b>relace mezi očekávanou a akceptovatelnou mzdou</b> (průměrný rozdíl b - a)	1. vlna		<b>214</b>	<b>-362</b>	<b>-132</b>
	2. vlna		<b>277</b>	<b>1758</b>	<b>754</b>
<b>relace nejvyšší a akceptovatelné nabídky</b> (průměrný rozdíl)			<b>-252</b>	<b>-831</b>	<b>1 645</b>
				<b>3 524</b>	

*Poznámky:*

- V tabulce jsou uváděny průměrné mzdy (v závorkách mediány).
- V případě akceptované mzdy v první vlně se ti, kdo dosud zaměstnání nezískali, od těch, kdo po 6 měsících byli opět zaměstnaní, nelišili. Dosud nezaměstnaní byli ovšem již v první vlně skeptičtější co se týče anticipace nabídky - tu uváděli nižší.

Prakticky ve všech vzdělanostních skupinách u osob, které jsme zastihli v druhé vlně ještě jako nezaměstnané, došlo mezi první a druhou vlnou šetření k výraznému poklesu průměru „**očekávané**“ mzdy při získání zaměstnání. K nejnižšímu poklesu došlo u osob se základním vzděláním a nevyučených (kde je také nejmenší prostor). Ani očekávání osob se středoškolským a vysokoškolským vzděláním přitom nedosahují hranice průměrné mzdy v České republice v daném období, neboť ve třetím čtvrtletí 2001 činila průměrná mzda v ČR 14 379 Kč. V případě průměrné „**nejnižší akceptovatelné**“ mzdy není ovšem pokles po 6 měsících nezaměstnanosti nijak významný a nic na tom nemění zmíněná skepse k tomu, „co lze očekávat“. Tato skutečnost by mohla spolu s dalšími zjištěními nasvědčovat, že v České republice existuje tzv. „**marriage labour market**“, na němž existují analogické mechanismy jako na trhu sňatkovém: tak, jako si lidé neberou prvního partnera, s nímž se setkají, tak nepřijímají ani první pracovní příležitost, která se jim naskytne. Vyčkávají naopak na nejuvhodnější nabídku, respektive na nabídku splňující jejich očekávání (viz kapitola „*Naléhavost řešení situace a odhad naděje na úspěch*“). Rozdíl mezi průměrnou „nejvyšší nabídkou mzdy“ (mírně tím mzdu, jež byla nabídnuta spolu se zaměstnáním, jež ovšem nezaměstnané osoby odmítly či z různých důvodů nakonec nezískaly) naznačuje, že osoby s vysokoškolským a částečně i osoby se středoškolským vzděláním odmítly i mzdově lukrativní nabídky. Výše mzdy tedy není jediným kritériem při rozhodování se o tom, zda nabízené zaměstnání přijmout či nikoliv.

U nezaměstnaných osob se **nezvýšila ani flexibilita mobilitou**. Jejich ochota přijmout méně výhodnou podobu pracovního poměru byla již na počátku značně vysoká, ale jak se zdá, sama o sobě k úspěchu nevedla. Tomu, že je při rozhodování pro či proti přijetí konkrétního pracovního místa zvažováno více věcí současně, napovídá i skutečnost, že jim byla většinou při hledání zaměstnání nabídnuta i vyšší mzda, než uvádí jako nejnižší akceptovatelnou a přesto zůstávají nezaměstnanými. [pozn. 9] Porovnáme-li ochotu osob, které dosud nemají zaměstnání, přijmout určité konkrétní strategie a projevit jistou flexibilitu po ztrátě zaměstnání, s ochotou vyjadřovanou po 6 měsících nezaměstnanosti, nenacházíme velkých rozdílů. Ve všech vzdělanostních kategoriích se rozdílily ve volbách v první a v druhé vlně pohybují v rozmezí statistické chyby. Výjimku tvoří jen nárůst ochoty přijmout i nejisté zaměstnání u nevyučených osob jen se základním vzděláním, nárůst ochoty dojíždět do případného nového zaměstnání více jak 30 km u osob se středoškolským vzděláním a nárůst ochoty přijmout i zaměstnání na částečný úvazek mezi osobami s vysokoškolským vzděláním. Je však třeba konstatovat, že ochota přijmout některá řešení byla již na počátku nezaměstnanosti vysoká a neponechávala velký prostor pro změnu. Podíváme-li se, s přihlédnutím k tomuto faktu, na výsledky obou vln panelu, pak můžeme **ohledně změn strategií** konstatovat:

- **Osoby se základním vzděláním a nevyučené** jsou ochotny změnit dosavadní pracovní činnost (v obou vlnách 93%) a - paradoxně vzhledem k své nízké kvalifikaci - přijmout zaměstnání pod úrovní své kvalifikace (77% v první a 80% v druhé vlně). Jsou tedy ochotny a připraveny dělat, pokud se týče náplně práce, „cokoliv“. Přijaly by i práci na dobu určitou (92% v první a 82% v druhé vlně) nebo jen na částečný pracovní úvazek (64% v první a 73% v druhé vlně). Jsou tedy ochotny a připraveny přijmout i méně výhodné formy pracovního poměru. Zajímavé je v tomto kontextu, že přitom jsou daleko méně ochotny přijmout zaměstnání „nejisté“ (32% v první a 48% ve druhé vlně). Ve většině případů jsou ochotny i podstoupit rekvalifikaci (68% v první a 70% v druhé vlně). Méně ochotny jsou k pracovní mobilitě (stěhování, dojíždění, turnusová práce), přičemž se míra ochoty v tomto směru v průběhu jejich nezaměstnanosti nezměnila.
- **Osoby se základním vzděláním, vyučené** jsou obdobně ochotny změnit dosavadní pracovní činnost (88% v první a 83% v druhé vlně). Méně rozšířená je mezi nimi ochota přijmout zaměstnání pod úrovní své kvalifikace (56% v první a 53% v druhé vlně), rozšířenější je mezi nimi naopak ochota rekvalifikovat se (82% v první a 80% v druhé vlně). Při-

jaly by i práci jen na dobu určitou (77% v první a 81% v druhé vlně), opět však ne „nejisté zaměstnání“ (33% v první a 32% ve druhé vlně) a ani částečný úvazek nepřipadá asi polovině z nich být řešením (ochotno akceptovat toto řešení bylo v první vlně 54% a ve druhé 58%). I zde je nízká ochota k mobilitě (stěhování připouští asi pětina, denní dojíždění či práci mimo bydliště třetina z nich).

- **Osoby se středoškolským vzděláním** jsou též ochotny změnit dosavadní pracovní činnost (86% v první a 85% v druhé vlně). Ještě méně než u vyučených osob se základním vzděláním je mezi nimi rozšířená ochota přijmout zaměstnání pod úrovní své kvalifikace (42% v první a 45% v druhé vlně), stejná je však jejich ochota rekvalifikovat se (82% v první a 83% v druhé vlně). Jsou ochotny přijmout i práci na dobu určitou (75% v první i druhé vlně), nikoliv však nejisté zaměstnání (33% v první i druhé vlně). Také zde je nízká míra ochoty k mobilitě, i když po 6 měsících vzrostl podíl těch, kdo jsou ochotni do zaměstnání dojíždět více jak 30 km (26% v první a 36% v druhé vlně).
- **Osoby s vysokoškolským vzděláním** vyjadřují ochotu jak přijmout nevýhodnější formu pracovního poměru (nejen přijmout pracovní poměr na dobu určitou či jen na částečný úvazek, ale - oproti předchozím skupinám - i nejisté zaměstnání: 63% v první a 56% v druhé vlně), tak také přijmout práci s nižší kvalifikací (63% v první a 56% v druhé vlně). Jsou ovšem též ochotny změnit obsah práce (87% v první a 81% v druhé vlně). Zcela logicky mají větší skepsi k případné rekvalifikaci (v první vlně je ochotno na ni přistoupit 73%, ale v druhé vlně jen 56%). Je zde však o poznání větší ochota k mobilitě než ve všech předchozích skupinách (zhruba stejná v obou vlnách). Za zmínku stojí pokles ochoty pustit se do podnikání či zřízení živnosti (50% v první a 37% v druhé vlně).

## 5.2 Které strategie byly úspěšné

Podíváme-li se na tendence osob, které v době mezi oběma vlnami panelu získaly zaměstnání, optikou jednotlivých faktorů (seskupení strategií), pak je jejich výchozí pozice (v první vlně, ihned po ztrátě zaměstnání) velmi podobná jako u skupiny respondentů, kteří po šesti měsících zůstali bez zaměstnání. Po šesti měsících však u téže skupiny identifikujeme pouze tři faktory. Původní faktor „mobilita“, který je zde posílen o položku „začít podnikat či zřídit si živnost“, sdružuje strategie, které je možno popsat jako aktivní a mobilní. Navíc ochota k podnikání či zřízení živnosti přidává tomuto faktoru prvek autonomního rozhodování. Nazýváme ho proto „*faktorem aktivity*“. Vedle aktivních a mobilních strategií, které krystalizovaly v prvním faktoru, identifikujeme ještě další dva faktory odkazující k jinému typu řešení nezaměstnanosti. Oba je možné ve vztahu k trhu práce popsat jako pasivní nebo vyčkávací. Jedno z řešení reprezentuje „*faktor ústupu*“ – respondenti volí nějakou formu spíše dočasného pracovního poměru, pravděpodobně na sekundárním trhu práce (práce na částečný úvazek, zaměstnání na dobu určitou nebo nejistá zaměstnání), a to buď z důvodu vlastní nedostatečné kvalifikace nebo z nedostatku příležitostí na primárním trhu práce. Třetí faktor identifikujeme jako „*faktor tlaku prostředí ke změně*“. V tomto případě jsou respondenti nuceni k flexibilitě (či aktivitě) především již zmíněnými podněty z vnějšího prostředí. Způsobem řešení nezaměstnanosti je pak změna druhu pracovní činnosti, přijetí zaměstnání pod úrovní své kvalifikace nebo změna kvalifikace (rekvalifikace). Zdá se, že cesta našich respondentů vedla především na sekundární trh práce, protože využívali především strategií seskupených ve faktorech „*ústupu*“ a „*tlaku prostředí ke změně*“. Zásadní informací je především to, že nejčastěji preferovanou strategií je „ochota změnit druh pracovní činnosti“. Tato strategie sama o sobě však k získání zaměstnání nevede, protože byla preferována jak těmi, kteří zaměstnání získali, tak těmi, kteří na trhu práce neuspěli (nebo uspěli jen částečně).

Porovnáme-li v jednotlivých vzdělanostních kategoriích míru ochoty přijmout určité řešení mezi těmi, kdo zaměstnání získali, a těmi, kdo zůstali nezaměstnaní (a to na vstupu do nezaměstnanosti a pak i po 6 měsících), je situace následující:

- **Ochota změnit druh pracovní činnosti (přijmout jiný druh zaměstnání)** se jeví jako obecně úspěšná strategie, neboť 80% až 90% těch, kdo získali zaměstnání, tvrdí, že ji uplatnili. Sama o sobě však patrně nestačí, neboť ochota k tomuto kroku je stejně vysoká i mezi těmi, kdo zůstali bez zaměstnání (situace je stejná při registraci do nezaměstnanosti i po 6 měsících).
- **Ochota přijmout práci pod úrovní své kvalifikace** je úspěšná strategie zejména u vyučených pracovníků, kde 50% z těch, kdo získali zaměstnání, tvrdí, že ji uplatnili (ochota k tomuto kroku byla u těchto osob již při registraci mírně vyšší než u těch, kdo pak zůstali nezaměstnaní). U osob se středoškolským a vysokoškolským vzděláním je ochota přijmout práci pod úrovní vlastní kvalifikace menší a menší je i vliv této ochoty na získání zaměstnání. Není však rozhodně zanedbatelný, neboť i zde 44% těch, kdo získali zaměstnání, tvrdí, že tuto strategii uplatnili.
- **Ochota dojíždět do zaměstnání** byla deklarována ve všech vzdělanostních kategoriích jen asi třetinou osob (jen v případě osob s vysokoškolským vzděláním to byly tři čtvrtiny dotazovaných). Stejně tak asi čtvrtina již zaměstnaných osob s maximálně středoškolským vzděláním konstatuje, že k tomuto muselo dojít, aby zaměstnání získali. U osob s vysokoškolským vzděláním bylo ovšem dojíždění součástí získání nového zaměstnání v 60% případech.
- **Ochotu podstoupit rekvalifikaci** projeví téměř všichni bez ohledu na vzdělání, tato ochota podpořila získání nového zaměstnání především u osob se středoškolským vzděláním (62%), zanedbatelná nebyla ani u ostatních.
- **Ochotu přestěhovat se mělo** ve všech vzdělanostních kategoriích jen málo nezaměstnaných vstupujících do nezaměstnanosti (kolem 15%), výjimku tvořily osoby s vysokoškolským vzděláním, kde byla dvojnásobná než mezi osobami s nižším vzděláním (30%). Vliv této ochoty na získání nového zaměstnání byl též velmi malý (opět byl vyšší u osob s vysokoškolským vzděláním).
- **Ochota pracovat přes týden mimo bydliště** bývala kdysi doménou vyučených dělníků, také ochota přijmout toto řešení deklarovaná na vstupu do nezaměstnanosti byla u této vzdělanostní kategorie vysoká. Při získání nového zaměstnání však nehrála významnou roli. Jinak tomu bylo v případě osob s vysokoškolským vzděláním, které převyšovaly všechny vzdělanostní kategorie, včetně vyučených osob, nejen svou ochotou přijmout tuto strategii, ale i úspěšností této strategie (téměř polovina osob s vysokoškolským vzděláním, které získaly nové zaměstnání, tvrdila v druhé vlně, že takto pracují).
- **Ochotna přijmout i nejisté zaměstnání** byla při vstupu do nezaměstnanosti jen menší část respondentů, a to bez ohledu na své dosažené vzdělání. Přesto nezanedbatelná část těch, kteří v době mezi první a druhou vlnou šetření získali zaměstnání, se musela spokojit právě se zaměstnáním nejistým (50% v případě nevyučených, 43% v případě vyučených, ale i v případě osob s vysokoškolským vzděláním a 35% v případě osob se středoškolským vzděláním).
- **Ochota přijmout zaměstnání jen na částečný úvazek** byla na vstupu do nezaměstnanosti relativně vysoká, hrála pak roli asi u třetiny těch, kdo získali nové zaměstnání. V případě nevyučených osob byla ochota tak učinit více zastoupená mezi těmi, kdo zůstali nezaměstnaní (64%) než mezi těmi, kdo v době druhé vlny měli již nové zaměstnání (40%).
- **Ochotna přijmout zaměstnání na dobu určitou** byla při vstupu do nezaměstnanosti velká většina respondentů (bez rozdílu vzdělání) a u většiny těch, kdo mezi oběma vlnami šetření nové zaměstnání skutečně získali, se jednalo právě o pracovní poměr na dobu určitou.

Úspěšnost těchto strategií je korigována dostupností míst, povahou lidského kapitálu (indikovaného vzděláním) a diskriminací ze strany potenciálních zaměstnavatelů (pocíťovali ji zejména starší lidé a s nimi ženy, ale i osoby se zdravotními problémy a osoby jiného etnického původu).

### 5.3 Četnost odmítnutí

Vzhledem k tomu, že jedním ze základních předpokladů o trhu práce je pozitivní korelace mezi dosaženým vzděláním a úspěšností na trhu práce, je zajímavé rozložení míry odmítání potenciálními zaměstnavateli v souvislosti s dosaženým vzděláním.

#### T a b u l k a 32 Četnost odmítnutí ze strany zaměstnavatelů v souvislosti s pozicí na trhu práce a vzděláním (v procentech)

(Otázka: „Jak často jste se setkal/a s tím, že vás zaměstnavatelé odmítali, ačkoli tam mělo být volné pracovní místo a vy byste ho mohl/a zastávat?“).

	vzdělání	frekvence odmítání				celkem
		(téměř) vždy	ve většině případů	ve více případech	jen výjimečně (vůbec)	
placené zaměstnání	neúplné, nevyučení/a	2,9	10,3	14,7	72,1	100
	vyučení/a	9,3	10,5	18,6	61,6	100
	střední s i bez maturity	10,0	14,4	11,9	63,7	100
	VŠ	7,9	2,6	31,6	57,9	100
bez zaměstnání	neúplné, nevyučení/a	6,8	19,3	20,5	53,4	100
	vyučení/a	14,9	13,4	13,4	58,2	100
	střední s i bez maturity	8,1	15,6	22,0	54,3	100
	VŠ	18,8	12,5	12,5	56,3	100

Obecně se s častějším, nebo alespoň vícenásobným, odmítáním setkaly přibližně dvě pětiny (40,3%) našich respondentů. Zajímavé se zdá být to, jak je zkušenost s odmítáním rozložena z hlediska vzdělání. Nejčastěji odmítanými nejsou respondenti s nejnižším vzděláním, především to platí u těch, kteří v době mezi první a druhou vlnou šetření zaměstnání získali. Jak dokládá následující tabulka, samotné vzdělání je jen jedním (a zřejmě ani ne klíčovým) faktorem ovlivňujícím míru odmítání potenciálními zaměstnavateli. Pokud budeme předpokládat, že významnou část aktuálně nezaměstnaných mužů ve věku 15 až 26 let tvoří absolventi, pak výsledky naznačují, že významnou roli může hrát také praxe. Výrazně odmítanou skupinou jsou také muži ve věku nad 51 let.

### 5.4 Reflexe důvodů neúspěchu

Mají-li dotazovaní vysvětlit, proč dosud nemají zaměstnání, volí nejčastěji položku „v mém bydlišti a jeho blízkém okolí nejsou pro mne vhodné pracovní příležitosti“ (bez rozdílu vzdělání asi 70%) a „žádá se příliš vysoká nebo jiná kvalifikace“ (bez rozdílu vzdělání asi 40-50%), ale také „nabízená zaměstnání jsou špatně placená“ (mezi vyučenými a osobami se středoškolským vzděláním 60%, mezi osobami s pouhým základním vzděláním 40%, ale mezi osobami s vysokoškolským vzděláním jen 20%). Významným důvodem trvání nezaměstnanosti je také neochota či nemožnost dojíždění do zaměstnání. Důvod „nevyhovuje mi dojíždění nebo nemohu dojíždět“ uvádí cca 40% respondentů s nižším vzděláním a pouze mezi osobami s vysokoškolským vzděláním klesá četnost tohoto důvodu na cca 17%.



**T a b u l k a 33** Četnost odmítnutí ze strany zaměstnavatelů v souvislosti s pozicí na trhu práce, pohlavím a věkem respondentů (v procentech)

(Otázka: „Jak často jste se setkal/a s tím, že vás zaměstnavatelé odmítali, ačkoli tam mělo být volné pracovní místo a vy byste ho mohl/a zastávat?“).

	typologie dle pohlaví a věku	frekvence odmítání				celkem
		(téměř) vždy	ve většině případů	ve více případech	jen výjimečně (vůbec)	
placené zaměstnání	muži 15 až 26 let	3,2	7,9	25,4	63,5	100
	muži 27 až 35 let	4,2	10,4	10,4	75,0	100
	muži 36 až 50 let	5,5	10,9	16,4	67,3	100
	muži 51 let a více	18,8	25,0	25,0	31,3	100
	ženy 15 až 26 let	16,4	8,2	14,8	60,7	100
	ženy 27 až 35 let	12,0	12,0	12,0	64,0	100
	ženy 36 až 50 let	5,0	15,0	15,0	65,0	100
	ženy 51 let a více	15,8	10,5	5,3	68,4	100
bez zaměstnání	muži 15 až 26 let	16,7	14,6	25,0	43,8	100
	muži 27 až 35 let	3,0	15,2	27,3	54,5	100
	muži 36 až 50 let	10,0	25,0	12,5	52,5	100
	muži 51 let a více	15,8	26,3	10,5	47,4	100
	ženy 15 až 26 let	3,8	13,2	15,1	67,9	100
	ženy 27 až 35 let	11,4	6,8	18,2	63,6	100
	ženy 36 až 50 let	10,7	16,7	22,6	50,0	100
	ženy 51 let a více	4,3	17,4	17,4	60,9	100

**T a b u l k a 34** Reflexe důvodů, proč respondenti dosud nezískali nové zaměstnání (v procentech)

(Otázka: „Proč myslíte, že jste dosud nenašel/a zaměstnání?“)

	základní, nevyučen/a	základní, vyučen/a	středoškolské	vysokoškolské
a) zaměstnavatelé nepřijímali lidi jako jsem já	41,3	39,7	27,7	25,0
b) v bydlišti nejsou pro mne vhodné pracovní příležitosti	69,6	68,5	69,5	75,0
c) nechci či nemohu pracovat na směny	33,3	24,3	28,9	20,0
d) nabízená zaměstnání jsou špatně placená	43,0	60,8	56,7	25,0
e) nabízená zaměstnání jsou pod mou kvalifikační úrovní	8,6	26,0	28,7	45,0
f) žádá se příliš vysoká kvalifikace nebo jiná kvalifikace	57,0	47,3	27,7	25,0
g) nabízená zaměstnání nemají perspektivu, jsou nejistá	37,4	38,7	30,3	35,0
h) nehledal/a jsem zaměstnání příliš intenzívně	25,8	17,6	21,6	20,0
i) zatím práci nepotřebuji a nehledám, řeším situaci jinak	17,2	20,5	25,3	35,0
j) zdravotní důvody	24,7	36,5	26,7	10,0
k) nabízená zaměstnání jsou pro mne namáhavá	24,7	26,0	16,2	5,0
l) nevyhovuje mi dojíždění respektive nemohu dojíždět	45,0	38,4	42,6	20,0

Celkově se nabídnuté položky seskupily do 4 faktorů. První popisuje *charakter nabízených pracovních míst* (jsou špatně placená, nemají perspektivu nebo jsou pod kvalifikační úrovní dotazovaných). Druhý popisuje *deficit dostupnosti trhu práce* (v místě bydliště a jeho okolí nejsou vhodné příležitosti, zaměstnavatelé nepřijímají takové lidi jako jsou dotazovaní, žádají vysokou či jinou kvalifikaci než tito lidé mají). Třetí a čtvrtý pak *ochotu a schopnost přizpůsobit se* (dotazovaným nevyhovuje dojíždění nebo práce na směny, popřípadě konstatují, že je handicapují zdravotní důvody či jsou nabízená zaměstnání příliš namáhavá). Zajímavý je pohled, který bere v úvahu vzdělání respondentů. Podíváme-li se na data, která nám poskytují korelační a faktorová analýza, můžeme porovnat souvislosti uváděných důvodů. Nejkonzistentnější volby mají *osoby s vysokoškolským vzděláním*, kdy volba jedné položky silně koreluje s volbou jiných konkrétních položek, koeficienty nejsilnějších asociací (Kendalovo tau) se pohybují mezi 0,400 a 0,650. Centrálním **odůvodněním neúspěchu je pro vysokoškolsky vzdělané osoby** charakter nabízených zaměstnání. Ti, kdo konstatují, že v blízkém okolí pro ně nejsou vhodná místa, tím míní, že dostupná místa jsou špatně placená (souvisí to s tím, že jsou pod kvalifikační úrovní respondentů), nejistá (z povahy místa i z povahy respondenta - vyžadují totiž často vyšší kvalifikaci) nebo se za nimi musí dojíždět. *Osoby se středoškolským vzděláním* se vyznačují nižšími asociacemi mezi položkami (nejvyšší se pohybují mezi 0,300 a 0,450). Oproti osobám s vysokoškolským vzděláním není zde tak silných asociací s povahou nabízených zaměstnání (naopak jsou tyto asociace výrazně slabé). Centrálním **odůvodněním je pro středoškolsky vzdělané osoby** spíše to, že nabízená zaměstnání požadují vyšší nebo jinou kvalifikaci (podnikatelé nepřijímají lidi jako jsou oni) nebo naopak nižší kvalifikaci a nabízená zaměstnání neposkytují pracovní jistotu a hlavně jsou namáhavá, vyžadují pracovat na směny či dojíždět - tomu brání zdravotní důvody. *Osoby se základním vzděláním, vyučené* se vyznačují ještě nižšími mírami asociace mezi položkami (nejvyšší se pohybují mezi 0,250 a 0,350). S ostatními položkami se nespojuje ani tak charakter pracovních míst jako povaha vlastní pracovní síly. Centrálním **odůvodněním je pro vyučené osoby** to, že zaměstnavatelé hledají spíše někoho s nižší kvalifikací, ale především nabízená místa těmto osobám nevyhovují ze zdravotních důvodů, pro jejich namáhavost (mezi těmito dvěma položkami je výrazně vyšší míra asociace než ve všech ostatních případech, jmenovitě 0,721), nutnost pracovat na směny a nutnost dojíždět. *Osoby se základním vzděláním, nevyučené* se též vyznačují nízkými mírami asociace mezi položkami a **odůvodnění neúspěchu na trhu práce se u nevyučených osob** koncentruje do namáhavosti nabízených pracovních míst a zdravotních problémů (mezi těmito dvěma položkami je výrazně vyšší míra asociace než ve všech ostatních případech, jmenovitě 0,609), jež brání pracovat na směny či dojíždět. Menší roli zde, ve srovnání s předchozími skupinami, hraje to, že jsou nabízená zaměstnání špatně placená.

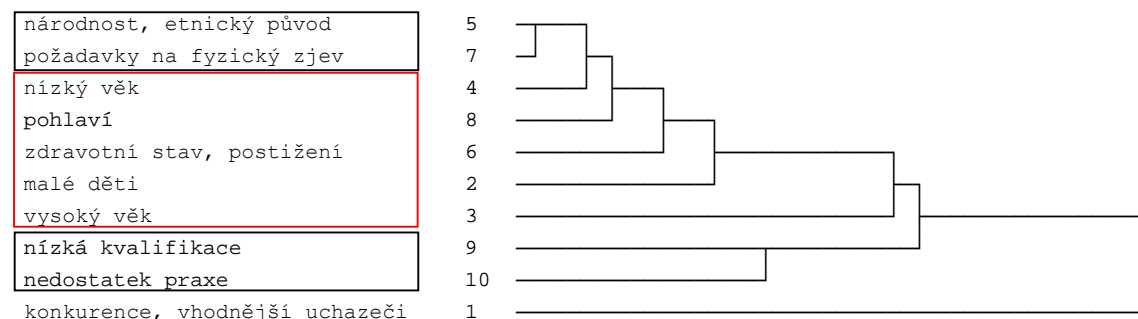
### T a b u l k a 35 Reflexe důvodů odmítnutí žádosti o zaměstnání ze strany zaměstnavatelů v souvislosti s pozicí na trhu práce a dosaženým vzděláním respondentů (v procentech)

(Otázka: „Pokud se tak stávalo [odmítání ze strany zaměstnavatelů], jaký byl podle vašeho názoru důvod?“)

	pozice na trhu práce	základní, nevyučen/a	základní, vyučen/a	středoškolské	vysokoškolské
měli asi vhodnější uchazeče	zaměstnaní	69,7	60,0	65,2	60,9
	nezaměstnaní	71,0	52,6	64,0	61,5
malé děti	zaměstnaní	12,1	12,7	11,6	-
	nezaměstnaní	19,2	10,5	17,4	15,4
vysoký věk	zaměstnaní	33,3	40,0	23,2	26,1
	nezaměstnaní	23,8	36,8	31,3	7,7
národnost, etnický původ	zaměstnaní	9,1	7,3	1,8	-
	nezaměstnaní	11,1	7,9	1,7	-
zdravotní stav, postižení	zaměstnaní	9,1	7,3	1,8	4,3
	nezaměstnaní	14,3	23,7	16,5	-
nevhodný fyzický vzhled	zaměstnaní	18,2	10,9	8,0	-
	nezaměstnaní	6,3	5,3	7,8	-
pohlaví	zaměstnaní	9,1	7,3	18,7	21,7
	nezaměstnaní	15,9	7,9	13,9	7,7
nízká kvalifikace	zaměstnaní	42,4	27,3	16,1	4,3
	nezaměstnaní	58,6	31,6	12,2	23,1
nedostatek praxe, zkušeností	zaměstnaní	27,3	32,7	38,4	43,5
	nezaměstnaní	42,9	28,9	39,1	38,5

Poznámka: Odpovídali všichni účastníci druhé vlny (zaměstnaní i nezaměstnaní).

### S c h é m a 2 Důvody odmítnutí ze strany potenciálního zaměstnavatele (výsledky clusterové analýzy proměnných - nezaměstnaní celkem)



Clusterová analýza (nahrazuje zde faktorovou analýzu, která nebyla použita, neboť shlukované položky jsou dichotomické) ukázala, že vcelku se odmítání pracovníků ze strany potenciálních zaměstnavatelů řídí na jedné straně jejich lidským kapitálem (kvalifikace a praxe) a výší nabídky pracovní síly (vhodnější uchazeči) a na druhé straně jejich osobními charakteristikami jako jsou etnický původ, pohlaví, věk - což může mít velmi **blízko k diskriminačním praktikám**. Celkově to vlastně koresponduje se strategií označovanou jako „teorie fronty“: zaměstnavatelé si řadí uchazeče o místo do pomyslné fronty podle jejich předpokládaného přínosu či opačně podle předpokládaných problémů, jež s nimi jako zaměstnavatelé mohou mít.

Ale i nezaměstnaní mohou odmítat zaměstnání, která se naskytnou. Na jedné straně je důvodem odmítnutí pracovního místa povaha nabízeného pracovního místa, na druhé straně nedůvěra k zaměstnavateli, který ho nabízí. Univerzálním důvodem odmítání, jež je nejfrekventovanější ve všech vzdělanostních kategoriích, je nízká nabízená mzda (souvisí to jak s reálně nízkými nabídkami ze strany potenciálních zaměstnavatelů, tak i s nízkou mzdovou

flexibilitou nezaměstnaných). Osoby s vysokoškolským vzděláním často odmítaly nabízené zaměstnání jako nezajímavé, zdravotně nevhodné a pro špatný přístup zaměstnavatele k lidem, ale též z nedůvěry ve schopnost zvládnout jeho požadavky. Osoby se základním vzděláním pro nízkou mzdu, namáhavost práce, dojíždění a pracovní režim. Přitom všem asi polovina dotázaných (zaměstnaných i těch nezaměstnaných v době druhé vlny) tvrdila, že neodmítla žádné z nabízených zaměstnání, což by muselo znamenat pro asi 197 dosud nezaměstnaných osob, že nedostaly v průběhu půl roku žádnou nabídku, a pro 232 již zaměstnaných osob by to znamenalo, že akceptovaly první nabídku, jež se jim dostala - obojí působí poněkud nedůvěryhodně.

### T a b u l k a 36 Důvody odmítnutí nabízených zaměstnání ze strany respondentů v souvislosti s pozicí na trhu práce (v procentech)

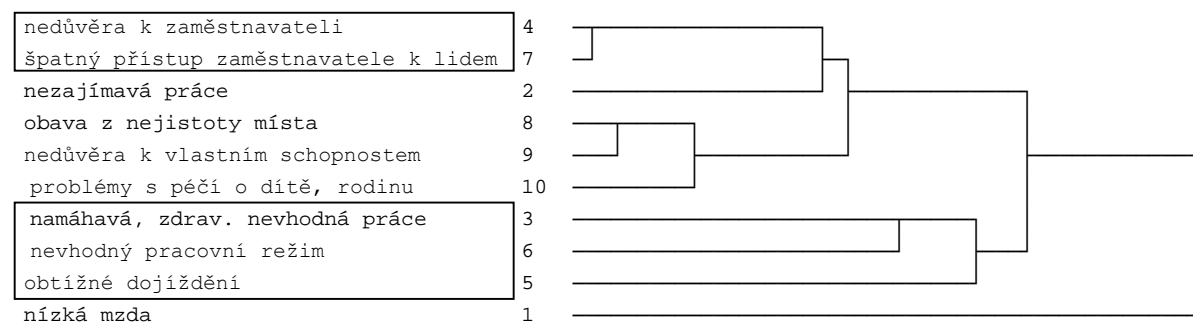
(Otázka: „Pokud se tak stávalo [odmítnutí ze strany respondenta], odmítl/a jste je alespoň jednou z některého uvedeného důvodu?“)

	pozice na trhu práce	základní, nevyučen/a	základní, vyučen/a	středoškolské	vysokoškolské
nízká mzda	zaměstnaní	48,1	60,6	52,4	42,9
	nezaměstnaní	48,8	34,8	53,2	30,0
nezajímavá práce	zaměstnaní	33,3	15,2	30,1	46,4
	nezaměstnaní	14,6	21,7	24,5	50,0
namáhavá práce, zdravotně nevhodná	zaměstnaní	40,7	9,1	17,5	-
	nezaměstnaní	24,4	21,7	24,5	50,0
nedůvěra k zaměstnavateli	zaměstnaní	18,5	27,3	28,2	28,6
	nezaměstnaní	24,4	30,4	30,9	60,0
obtížné dojíždění	zaměstnaní	37,0	30,3	26,2	25,0
	nezaměstnaní	34,1	39,1	33,0	20,0
nevhodný pracovní režim	zaměstnaní	48,1	24,2	34,0	14,3
	nezaměstnaní	29,3	30,4	36,2	30,0
špatný přístup k lidem	zaměstnaní	29,6	27,3	22,3	7,1
	nezaměstnaní	26,8	17,4	16,0	40,0
obavy z nejistoty místa	zaměstnaní	18,5	18,2	21,3	7,4
	nezaměstnaní	22,0	17,4	14,9	20,0
nevěra ve zvládnutí práce	zaměstnaní	3,7	6,1	8,7	7,1
	nezaměstnaní	9,8	8,7	13,8	30,0
problémy s péčí o rodinu či děti	zaměstnaní	11,1	12,1	14,6	3,6
	nezaměstnaní	17,1	13,0	13,8	-

Poznámka: Odpovídali všichni účastníci druhé vlny (zaměstnaní i nezaměstnaní)

Jak se sdružují důvody takového odmítnutí nabízeného zaměstnání nezaměstnanou osobou zachycuje schéma 3.

### S c h é m a 3 Důvody odmítnutí nabídky zaměstnání nezaměstnanou osobou (výsledky clusterové analýzy proměnných - nezaměstnaní celkem)



První označený blok je charakteristický zejména pro osoby s vysokoškolským (nedůvěra k zaměstnavateli spolu s nezajímavou prací) a středoškolským (špatný přístup zaměstnavatele k lidem spolu s obavami z nejistoty zaměstnání a nízké mzdy) vzděláním. Druhý označený blok je charakteristický pro osoby se základním vzděláním.

## 5.5 Jak nezaměstnaní práci hledali a jak jim pomáhaly ÚP

Po celou dobu nezaměstnanosti bylo v registraci úřadů práce 84% z námi sledovaných osob, u 16% osob (a to jak vcelku, tak i v jednotlivých vzdělanostních kategoriích) došlo v průběhu jejich nezaměstnanosti k vyřazení z registrace. Z vyřazených osob bylo u 18% důvodem, že nepřijali nabídku pracovního místa nebo tomu bylo z jiných sankčních důvodů (jen 11% mezi nevyučenými se základním vzděláním, ale 25% mezi vyučenými se základním vzděláním), 48% získalo dočasně práci (jen 20% mezi osobami s vysokoškolským vzděláním a 40% mezi osobami se středoškolským vzděláním, ale 60% mezi nevyučenými se základním vzděláním) a 31% odešlo z registrace z jiných důvodů.

V první vlně šetření respondenti v zásadě věřili tomu, že úřad práce je schopen jim mimo vyplacení podpory v nezaměstnanosti poskytnout i jinou pomoc při hledání zaměstnání (76% z nich a nelišili se vzájemně mezi sebou ti, kdo nakonec zaměstnání našli, a ti, kdo zůstali i v druhé vlně nezaměstnanými). Ve druhé vlně, kdy byla tato otázka položena pouze aktuálně nezaměstnaným respondentům, se situace výrazně mění. Více než dvě třetiny těchto respondentů (65,1%) nevěří, že mimo poskytnutí podpory v nezaměstnanosti pro ně může úřad práce něco udělat (mezi osobami s vysokoškolským vzděláním je to podstatně méně, ale počet vysokoškoláků, jež se k této otázce vyjádřil, je již bohužel příliš malý, aby bylo možno vyloučit statistickou chybu). Dlouhodobě nebo opakovaně nezaměstnaní mohou s postupem času ztrácet důvěru v účinnou pomoc ze strany úřadů práce. Struktura požadavků na služby úřadu práce se ovšem změnila pouze minimálně. Na prvním místě zůstává požadavek přímého kontaktu na potenciálního zaměstnavatele, případně na rekvalifikaci nebo jiný druh pracovní přípravy. Menší zájem je o služby psychologického charakteru.

Přesto bylo hledání práce přes úřady práce nejfrekventovanějším způsobem (není to výraz určité pasivity?). Více se na ně ve všech vzdělanostních kategoriích spoléhali ti, kdo nakonec zůstali bez zaměstnání (úspěšnost byla naopak spojena s vlastní iniciativou nezaměstnaných). Dále bylo obecně rozšířeno sledování a podávání inzerátů a hledání práce prostřednictvím sociálních sítí (za pomoci příbuzných, přátel, známých či sousedů). Pro osoby s vysokoškolským vzděláním bylo charakteristické i hledání zaměstnání prostřednictvím soukromých zprostředkovatelen práce (40%, zatímco u ostatních jen 17%) a Internetu (46%, zatímco u osob se základním vzděláním jen 4% a u osob se středním vzděláním 20%). Navíc i u vysokoškolsky vzdělaných osob bylo využití soukromých zprostředkovatelen a Internetu při hledání zaměstnání doménou spíše těch, kdo nakonec zaměstnání našli, než těch, kdo ještě po cca 6 měsících zůstali bez zaměstnání.

**Účast na programech aktivní politiky zaměstnanosti nebyla vysoká**, nejvíce na rekvalifikaci (9% mezi osobami se základním vzděláním a nevyučenými, 10% mezi osobami se základním vzděláním a vyučenými a 18% mezi osobami se středoškolským vzděláním) a na veřejně prospěšných pracích (5% mezi osobami se základním vzděláním a nevyučenými). Ale i využívání poradenských služeb úřadu práce uvedl jen malý podíl dotázaných (6% mezi osobami se základním vzděláním a nevyučenými, 4% mezi osobami se základním vzděláním a vyučenými a 9% mezi osobami se středoškolským vzděláním). Celkově však ti, kdo se některého z programů aktivní politiky zaměstnanosti zúčastnili (bez ohledu na to, o který se jednalo), jej pro sebe **hodnotili jako užitečný**. Zejména osoby vyučené a osoby se středoškolským vzděláním (podle vlastního vyjádření polovina z nich jim pomohl získat nové zaměstnání, získat či udržet sociální kontakty a lépe využít čas). Deklarovaná míra informovanosti o jednotlivých programech není ani v druhé vlně příliš velká, zdá se, že „průchod“ obdobím nezaměstnanosti s sebou nese jistou „standardní“ míru informovanosti, která se neliší mezi jednotlivými typy nezaměstnaných z hlediska jejich potenciální budoucí úspěšnosti na trhu práce.

## 6. Nezaměstnanost a sociální stát

### 6.1 Příjmy od sociálního státu versus příjmy ze zaměstnání

V druhé polovině devadesátých let došlo v České republice k významným změnám v systému podpor v nezaměstnanosti. Krom toho byly reformovány v druhé polovině devadesátých let i další sociální dávky poskytované populaci v ekonomicky aktivním věku. Otázka důsledků růstu nezaměstnanosti a změn v systému dávek se stává stále významnější pro ty, kterých se obojí, především v důsledku jejich materiální deprivace, dotýká nejvíce, tedy pro nezaměstnané. Sociální dávky totiž na jedné straně **mohou vytvářet past nezaměstnanosti**. To je metaforické pojmenování situace, kdy je rozdíl mezi příjmem, který může jedinec či domácnost získat prostřednictvím těchto dávek a příjmem z nabízené placené práce tak malý, že pro nezaměstnaného není racionální zaměstnání přijmout. Nutné investice spojené se zaměstnáním - náklady na dojíždění a stravování se mimo domov, úhrada za hlídání malých dětí, ale i ztráta času, námaha a nepříjemnosti s výkonem zaměstnání spojené (velmi často je nabízená práce nezajímavá, namáhavá, nejistá etc.) totiž nárůst příjmu znehodnocují. Na druhé straně však tyto sociální dávky výrazně **zlepšují situaci nezaměstnaných** a mírní jejich materiální deprivaci a to je významné. Řada autorů totiž konstatuje [srovnej např. Gallie 1999], že zatímco se neproказuje výrazný a zcela jistý vliv nezaměstnanosti na sociální izolaci a exkluzi nezaměstnaných, dopad na jejich ekonomické strádání je nesporný. [pozn. 10] Problém vyváženosti sociálních dávek a možných příjmů ze zaměstnání (včetně takových institutů, jako je minimální mzda) zaslouží proto větší pozornost než mu byla dosud věnována. Tím spíše, že, jak jsme ukázali, má materiální deprivace i významné negativní psychické důsledky.

T a b u l k a 37 **Příjmová chudoba v zemích EU a v České republice.**

výskyt chudoby	ČR	EU 14	Belgie	Dánsko	Francie	Irsko	Itálie	Německo	Portugalsko	Rakousko	Velká Británie
populace celkem	7%	17%	17%	12%	16%	19%	19%	16%	22%	17%	19%
<b>index rizika chudoby:</b>											
zaměstnaní	0,53	0,77	0,62	0,56	0,73	0,54	0,90	0,63	0,82	0,93	0,56
nezaměstnaní	9,33	2,92	3,57	1,71	3,62	3,21	2,94	2,91	1,47	1,72	2,86
důchodci	2,04	1,09	1,14	2,39	1,16	0,85	0,70	1,01	1,85	1,03	1,40
ostatní neaktivní	5,83	3,05	3,23	4,33	3,45	3,36	2,61	4,58	2,71	2,44	3,09

*Poznámka: Index rizika chudoby jako poměr zastoupení chudých v dané skupině k poměru zastoupení chudých v populaci jako celku. Domácnosti jsou klasifikovány podle postavení přednosti domácnosti.*

*Pramen: Zelený 2001 (upraveno), data podle Mikrocenzu 1996 a ECHP 1996*

Na základě srovnání údajů tabulky 37 lze konstatovat, že v **České republice je difereciace příjmové chudoby podle ekonomické aktivity výraznější**, než je tomu ve srovnávaných zemích EU a největší rozdíl je v případě nezaměstnaných. Znamená to, že v České republice byla v roce 1996 asi polovina domácností, kde přednostou byl nezaměstnaný, pod hranicí příjmové chudoby. V celku české populace to bylo jen 7%! [pozn. 11] Po roce 1996 došlo k řadě změn ve výši sociálních dávek i v nárocích na ně. V případě dávek v nezaměstnanosti došlo nakonec ke zvýšení stropu dávky v nezaměstnanosti z 1,5 na 2,5 životního minima jednotlivce od roku 2000, současně však byly zpřísněny podmínky získání nároku na podporu pro lidi, kteří se často dostávají do registrů. Celkově je systém podpor v nezaměstnanosti v České republice v mezinárodním srovnání relativně „restriktivní“ v tom

smyslu, že poskytuje nízký poměr náhrady, po krátkou dobu. Na druhé straně systém dávek sociální péče, do kterého nezaměstnaní po 6 měsících trvání nezaměstnanosti přecházejí pokud nemají jiné příjmy a který se opírá o koncept životního minima, umožňuje dosažení příjmu převyšujícího například v případě čtyřčlenné rodiny čistou průměrnou mzdu. [pozn. 12] Shrnuto, od roku 1996 došlo v České republice k výraznému nárůstu nezaměstnanosti (skoro na trojnásobek a dlouhodobá nezaměstnanost přitom narostla více než čtyřikrát). Naproti tomu došlo souběžně k redukci poměru náhrady ve výpočtové formuli a ke zpřísnění podmínek pro nárok na podporu. Lze tak očekávat, že riziko příjmové chudoby na straně nezaměstnaných se mohlo ještě zvýšit a vedle toho lze v důsledku celkového zvýšení počtu nezaměstnaných (představují i na konci roku 2001 kolem 9 % ekonomicky aktivní populace) očekávat i celkový zvýšený dopad na růst chudoby v ČR.

## **6.2 Jak nezaměstnaní hodnotí systém podpory příjmu v nezaměstnanosti?**

Dorovnání příjmu do výše životního minima pobíralo na počátku nezaměstnanosti asi 24% v souboru dotázaných, častěji nezaměstnaní do 25 let (35%), zatímco ve věkové kategorii nad 45 let jen 15% a mezi neúplnými rodinami 37%. Při druhém dotazování po 6 až 9 měsících od vstupu do nezaměstnanosti jsme mezi trvale nebo opakovaně nezaměstnanými identifikovali 34% příjemců dávky dorovnání do životního minima (39% mezi muži a 30% mezi ženami). Více než polovina dotázaných buďto vůbec na možnost žádat o tuto dávku nepomýšlela nebo pomýšlela, ale nakonec stejně nežádala. Častěji ji pobírali ti, kdo žijí s rodiči (pobírá je 47% nezaměstnaných, kteří žijí s rodiči a 28% těch, kteří s nimi nežijí), a také tomu bylo častěji u jednotlivců (46% nezaměstnaných jednotlivců pobírá doplnění příjmu do životního minima) či v případě těch, kteří žijí v neúplných rodinách (45%). Naproti tomu jen 16% manželských párů a 26% úplných rodin pobírá dorovnání do životního minima. Vůbec nejčastěji však dorovnání do životního minima pobírají mladí lidé do 25 let (51%), ve věku 25-45 let je to 34% nezaměstnaných a jen 19% nezaměstnaných nad 45 let. Častěji dorovnání do životního minima pobírají nezaměstnaní se základním vzděláním (44% proti asi 30% v ostatních vzdělanostních skupinách). Výše uvedená zjištění o využívání dávek sociální péče (dorovnání do životního minima) nezaměstnanými poněkud kontrastují se skutečností, že právě u těch nezaměstnaných, kteří nežijí s rodiči, a u věkově starších nezaměstnaných dochází k největšímu poklesu příjmů a příjem je častěji pod úrovní životního minima ve srovnání s těmi, kteří s rodiči žijí, i ve srovnání s věkově mladšími nezaměstnanými. Jak potom hodnotí tyto nezaměstnaní sociální dávky, které zajišťují jejich příjmy v době nezaměstnanosti?

Asi 60% nezaměstnaných hodnotí výši podpor v nezaměstnanosti jako nedostatečnou, 80% hodnotí jako nedostatečnou výši životního minima a 50% nezaměstnaných hodnotí jako nedostatečnou délku poskytování podpory. Důraz položený na nedostatečnou výši životního minima souvisí podle našeho názoru s tím, že je pro nezaměstnané patrně z určitého hlediska významnější než podpora v nezaměstnanosti. Podpory v nezaměstnanosti pobírá v České republice méně než polovina nezaměstnaných - v roce 2000 bylo podle statistiky MPSV 45 % nezaměstnaných příjemci podpory v nezaměstnanosti [MPSV 2001]. Řadě z nich totiž nevznikne nárok, protože nesplní zákonem stanovené podmínky odpracované doby, a také přechod ze systému podpor v nezaměstnanosti do systému životního minima je dost rychlý – dojde k němu už po 6 měsících. Krom toho v řadě případů je výše podpory tak nízká, že nezaměstnaní stejně nedosahují výše životního minima (minimální výše podpory není stanovena) a nezaměstnaní proto souběžně pobírají dorovnání do životního minima. Konečně, výše dávek na děti a příspěvku na bydlení, které nízkopříjmové domácnosti obvykle dostávají, se též odvozuje od životního minima. Z těchto důvodů se životní minimum stává pro nezaměstnané rozhodujícím parametrem.



## T a b u l k a 38 Hodnocení finančního zajištění v době nezaměstnanosti (v procentech)

(Otázka: „Jaké je podle vás finanční zajištění nezaměstnaných v době jejich nezaměstnanosti?“).

	dostatečné	ani tak, ani tak	spíše nedostatečné	zcela nedostatečné	celkem
výše podpory v nezaměstnanosti	16,8	18,0	40,2	25,0	100
délka poskytování podpory	33,8	15,1	31,9	19,2	100
výše životního minima	10,5	10,5	42,0	37,0	100

Poznámka: v případě hodnocení podpory v nezaměstnanosti  $N = 750$ , u hodnocení životního minima  $N = 666$

Jednotlivé kategorie nezaměstnaných se výrazně odlišují v posuzování systému ochrany příjmu v nezaměstnanosti. Podíl těch, kteří považují výši a dobu poskytování podpory v nezaměstnanosti za zcela nedostatečnou, roste s věkem a s trváním nezaměstnanosti, naopak klesá se vzděláním, je nižší v domácnostech jednotlivců a naopak vyšší v domácnostech osamělých rodičů a těch nezaměstnaných, jejichž příjem v době nezaměstnanosti klesá pod životní minimum. Především však 38% respondentů se základním vzděláním považuje výši podpory v nezaměstnanosti za zcela nedostatečnou. Výše a hlavně délka trvání podpory v nezaměstnanosti je považována za zcela nedostatečnou ve větší míře taktéž v domácnostech, kde jsou bez zaměstnání oba partneři. Rozdíly v posuzování výše životního minima podle věku a vzdělání jsou ještě výraznější: 45% respondentů se základním vzděláním a respondentů nad 45 let považuje životní minimum za zcela nedostatečné, podobně je za nedostatečné častěji považováno těmi, kteří nežijí s rodiči. Naopak vliv trvání nezaměstnanosti se v tomto ohledu neprojevuje. Projevuje se však vedle výše příjmu v nezaměstnanosti též pokles příjmu: u těch, jejichž příjem poklesl o více než 25%, je podíl respondentů, kteří považují výši životního minima za zcela nedostatečnou, až 40%.

Vedle rozdílů v materiální deprivaci v době nezaměstnanosti (rozdíly v riziku chudoby v nezaměstnanosti) intervenují do uvedeného hodnocení podle našeho názoru i rozdíly v samotném riziku nezaměstnanosti. Především nezaměstnaní se základním vzděláním jsou totiž tomuto riziku nejvíce vystaveni (jejich specifická míra nezaměstnanosti je dlouhodobě kolem 20% – tedy riziko nezaměstnanosti je více než dvojnásobné ve srovnání s jinými kategoriemi nezaměstnaných). Během jejich pracovní kariéry se častěji kumulují období nezaměstnanosti, a proto tito nezaměstnaní přikládají sociálním dávkám větší význam než ostatní a hodnotí jejich výši dosti kriticky.

### 6.3 Co by lidem bránilo žádat o sociální dávky?

Podívejme se nyní na důvody, které by lidem bránily, podle jejich vyjádření, žádat o sociální dávky. U respondentů, **kterí získali zaměstnání**, se vcelku jednoznačně vydělují tři druhy vnitřně více či méně konzistentních konstruktů. Faktor „*internalizované bariéry*“ v sobě spojuje dva typy důvodů (morální principy a racionální kalkul), přičemž oba je možné považovat za projev osobnostních charakteristik respondenta. Naproti tomu faktor „*externí bariéry*“ odkazuje k důvodům, které jsou pro individuum vnější, jakkoli mohou být v sociologickém smyslu slova považovány za internalizované. Průzračným je faktor třetí, faktor „*rezignace*“ na pomoc ze strany sociálního státu.

**T a b u l k a 39 Podíl nezaměstnaných, kteří považují danou dávku za zcela nedostatečnou podle jednotlivých sociodemografických charakteristik (v procentech)**

	výši dávky v nezaměstnanosti	dobu poskytování dávky v nezaměstnanosti	výši životního minima
<b>pohlaví:</b>			
muži	24,6	19,9	37,6
ženy	25,6	18,9	37,3
<b>věk:</b>			
do 25 let	17,7	15,6	26,2
26 – 45 let	26,5	18,0	38,9
nad 45 let	28,5	23,0	45,2
<b>vzdělání:</b>			
Základní vzdělání	37,5	32,2	45,4
vyučen, střední	25,6	14,7	40,6
střední s maturitou	17,0	12,6	30,3
vysokoškolské	8,6	10,3	19,6
<b>typ domácnosti:</b>			
jednotlivec	20,6	15,4	31,9
Bezdětný pár	29,6	19,1	46,5
úplná rodina s dětmi	22,1	18,5	37,1
neúplná rodina s dětmi	50,0	33,3	56,0
<b>ztracený příjem:</b>			
živitel rodiny	28,3	18,5	42,6
stejný příjem jako partner/ka	25,5	21,8	35,2
živitel partner/ka	25,1	28,8	43,2
nemá partnera/ku	20,0	19,8	27,5
<b>samostatnost:</b>			
žije u rodičů	20,8	18,1	29,8
nežije u rodičů	26,9	19,2	40,8
<b>nezaměstnanost:</b>			
do 1 měsíce	17,8	9,0	29,7
1 až 3 měsíce	22,9	17,8	40,2
3 až 6 měsíce	25,3	15,5	36,7
déle než 6 měsíců	27,7	24,8	37,7
<b>postižení domácnosti:</b>			
partner/ka nezaměstnaný/á	32,0	32,0	38,0
partner/ka zaměstnaný/á	22,0	16,0	30,0
<b>příjem versus živ. minimum:</b>			
příjem pod životním minimem	34,6	26,2	44,2
příjem nad životním minimem	19,8	13,8	31,7
<b>pokles příjmu ztrátou práce:</b>			
25 % a více	28,9	21,9	41,3
méně než 25%	23,3	16,9	32,8

*Poznámka: Tučně vyištěné hodnoty jsou statisticky významné na hladině ,05 či nižší*

**T a b u l k a 40 Důvody, které by mohly respondentům bránit v podání žádosti o sociální podporu. Výsledky faktorové analýzy pro respondenty v placeném zaměstnání - 2. vlna (n = 389)**

(Otázka: „Uvedte zda souhlasíte, nebo nesouhlasíte s důvody, které by vám mohly bránit podat žádost o sociální podporu.“)

	komponenty			
	1	2	3	
Bránila by jí/jemu v tom hrdost nebo stud	<b>0,833</b>	0,109	-0,014	<b>FAKTOR INTERNALIZOVANÝCH BARIÉR</b>
Nechtěl/a by se nikoho doprošovat	<b>0,764</b>	0,287	0,265	
Možný přínos by stejně nestál za to	<b>0,733</b>	0,107	-0,057	
Obavy z reakce blízkých	0,103	<b>0,904</b>	-0,082	<b>FAKTOR EXTERNÍCH BARIÉR</b>
Člověk by neměl žít z podpory	0,292	<b>0,573</b>	0,307	
I v případě, že by nárok existoval, stejně by dávka nebyla přiznána	0,082	0,041	<b>0,958</b>	<b>FAKTOR REZIGNACE</b>

*Poznámka: Data jsou pro model faktorové analýzy vhodná (hodnota KMO = ,749 a signifikance Bartlettova testu = ,000, přičemž všechny použité položky mají relativně vysokou MSA), použita byla jako metoda extrakce Principal Component Analysis, rotace Varimax. První faktor vysvětluje 32% variance, druhý 21% a třetí 18% - celkem tedy 71% variance. Ve sloupcích jsou uvedeny faktorové zátěže - koeficienty korelace položky s faktorem.*

Výsledky skupiny respondentů **bez placeného zaměstnání** na jednu stranu činí některé faktory jasnějšími než ve skupině předchozí, na druhou stranu vytváří jeden dominantní faktor zahrnující různé typy manifestovaného chování. Stejně jako v předchozím případě zde nalézáme faktor „*rezignace*“. Dřívější faktor „*externích bariér*“ zde krystalizuje do jednoznačného faktoru „*tlaku okolí*“, kdy původcem tohoto tlaku jsou obavy z reakcí okolí. Poslední faktor, nazvaný „*mix*“, však u této skupiny respondentů zahrnuje širokou škálu manifestovaných důvodů nepodání žádosti o sociální podporu.

**T a b u l k a 41 Důvody, které by mohly respondentům bránit v podání žádosti o sociální podporu. Výsledky faktorové analýzy pro respondenty bez placeného zaměstnání – 2. vlna (n = 333)**

(Otázka: „Uvedte zda souhlasíte, nebo nesouhlasíte s důvody, které by Vám mohly bránit podat žádost o sociální podporu.“)

	komponenty			
	1	2	3	
Nechtěl/a by se nikoho doprošovat	<b>0,807</b>	0,212	0,062	<b>FAKTOR „MIX“</b>
Možný přínos by stejně nestál za to	<b>0,764</b>	0,148	0,176	
Člověk by neměl žít z podpory	<b>0,704</b>	-0,091	0,286	
Bránila by jí/jemu v tom hrdost nebo stud	<b>0,700</b>	0,456	-0,088	
Obavy z reakce blízkých	0,144	<b>0,934</b>	0,130	<b>FAKTOR TLAKU OKOLÍ</b>
I v případě, že by nárok existoval, stejně by dávka nebyla přiznána	0,169	0,115	<b>0,951</b>	<b>FAKTOR REZIGNACE</b>

*Poznámka: Data jsou pro model faktorové analýzy vhodná (hodnota KMO = ,807 a signifikance Bartlettova testu = ,000, přičemž všechny použité položky mají relativně vysokou MSA), použita byly jako metoda extrakce Principal Component Analysis, rotace Varimax. První faktor vysvětluje 38% variance, druhý 19% a třetí 17% - celkem tedy 74% variance. Ve sloupcích jsou uvedeny faktorové zátěže - koeficienty korelace položky s faktorem.*

Ze sumačních indexů pro skupinu respondentů v placeném zaměstnání vyplývá, že nejpravděpodobnějším důvodem pro nepodání žádosti o některou ze sociálních dávek jsou položky shrnuté do faktoru „*internalizované bariéry*“, tedy především osobnostní charakteristiky respondentů. Na druhou stranu respondenti nejvíce nesouhlasí s tím, že by důvodem nežádání byla rezignace na služby sociálního státu (v tomto případě na výplatu dávky).

**T a b u l k a 42 Hodnoty sumačních indexů faktorů dle faktorové analýzy pro skupinu v placeném zaměstnání (2. vlna)**

	N	průměr	směrodatná odchylka
sum. index pro zaměstnané – internalizované bariéry	392	3,1675	0,8987
sum. index pro zaměstnané – externí bariéry	394	3,2018	0,7875
sum. index pro zaměstnané – rezignace	391	3,5857	0,8957

*Poznámka: Sumační indexy varíují v oboru hodnot <1;4> (1-souhlasí, 4-nesouhlasí); čím vyššího průměru respondenti dosáhli, tím menší roli hraje daný faktor při rozhodnutí nežádat o sociální dávku.*

Skupina trvale nebo opakovaně nezaměstnaných v největší míře nesouhlasila s tím, že by důvodem nepodání žádosti o sociální dávku mohl být **tlak okolí**, tedy vlastně reakce nejbližších. Nejčastější důvody nepodání žádosti se u těchto respondentů koncentrují nebo rozpadají, to záleží na úhlu pohledu, v širokém faktoru **mix**.

**T a b u l k a 43 Hodnoty sumačních indexů faktorů dle faktorové analýzy pro skupinu trvale nebo opakovaně nezaměstnaných (2. vlna)**

	N	průměr	směrodatná odchylka
sum. index pro nezaměstnané – „mix“	334	3,1572	0,8556
sum. index pro nezaměstnané – tlak okolí	341	3,7889	0,6250
sum. index pro nezaměstnané – rezignace	338	3,5562	0,9736

*Poznámka: Sumační indexy varíují v oboru hodnot <1;4> (1-souhlasí, 4-nesouhlasí); čím vyššího průměru respondenti dosáhli, tím menší roli hraje daný faktor při rozhodnutí nežádat o sociální dávku.*

V žádné ze skupin, ani u respondentů v placeném zaměstnání, ani u respondentů mimo placené zaměstnání se do těchto postojů nijak nepromítá to, zda skutečně některou z dávek pobírají či nikoli. A stejně nevýznamné jsou i rozdíly v postojích způsobené vzděláním. Manifestované postoje vykazují až nečekanou stabilitu napříč oběma subpopulacemi.

Zdá se tedy, že pokud již existují nějaké důvody, které by člověka mohly vést k rozhodnutí nežádat o sociální dávku, jsou to především důvody morální či etické, přeneseně tedy určitý systém hodnot, kterými se ve svém životě řídí. Ale i tyto zábrany jsou velmi slabé, protože dosažené průměry sumačních indexů překračují hodnotu 3, což znamená odpověď „spíše nesouhlasím“.

Tento závěr je však třeba zasadit do celkového kontextu. Připomínáme tedy, že pracujeme se speciálním vzorkem respondentů, kde pro řadu z nich se asistence ze strany sociálního státu stala běžnou životní zkušeností především v období dlouhodobé nebo opakované nezaměstnanosti. Ale nejen v období nezaměstnanosti, protože pracovní příležitosti poskytované sekundárním trhem práce často nenabízí takové výdělky, které by je nároku na tuto asistenci zbavily. Tato situace pobírání sociálních dávek legitimizuje a v důsledku toho klesají obavy z reakcí blízkých osob (tlak okolí), především ve skupině dlouhodobě a opakovaně nezaměstnaných. Život se sociální dávkou (případně dávkami, či expresivně „na sociálních dávkách“) se pro tyto osoby stává sociální normou, akceptovanou i jejich okolím.

## 7. Závěry

Záměrem tohoto šetření nebylo postihnout ani kopírovat strukturu nezaměstnaných v České republice, ale především identifikovat základní způsob prožití nezaměstnanosti a strategie volené k návratu na trh práce. Naší snahou ovšem nebylo inventarizovat všechny možné a myslitelné, legální i nelegální strategie (dotazníkové šetření to ani neumožňuje). Snažili jsme se spíše na nejběžněji použitelných modelech identifikovat nejúspěšnější strategie řešení nezaměstnanosti. Technika panelového šetření, především vzhledem k míře návratnosti dotazníků, částečně limitovala naše možnosti pracovat s podrobnějším členěním respondentů do jednotlivých skupin podle jejich lidského kapitálu a vztahu k trhu práce. Měla však jedinečnou výhodu - umožnila nám porovnat stav po 6 až 9 měsících u konkrétních respondentů a tak sledovat vývoj některých klíčových skutečností. Ve zprávě tedy držíme jediné zásadní rozlišení (respondenti, kteří po cca 6 až 9 měsících od ztráty zaměstnání znovu získali a udrželi si zaměstnání, a respondenti, kteří ani po cca 6 až 9 měsících zaměstnání nezískali, a pokud ano, jen krátkodobě a opět ho ztratili), přičemž se spoléháme na sebezařazení respondentů do jednotlivých skupin.

Při interpretaci dat pak přihlížíme především k nejvyššímu dosaženému vzdělání nezaměstnaných osob. Ukazuje se, že „nejvyšší dosažené vzdělání“ je charakteristikou osob, která nejsilněji ovlivňuje jejich postoje, chování a volbu strategií. Analýza výsledků panelového šetření mezi osobami, jež ztratily zaměstnání a ve sledovaném období se registrovaly na úradech práce ve vybraných okresech, se soustředila na strategie získání nového zaměstnání volené těmito osobami a na jejich úspěšnost. Ukázalo se, že nezaměstnanost nejen postihuje více nižší a méně vzdělané vrstvy (jak lze vyčíst s rutinních statistik a také v našem souboru zůstalo po půl roce mezi těmi, kdo byli dotazováni v obou vlnách, bez zaměstnání 50% ve skupině osob jen se základním vzděláním, 40% ve skupině osob vyučených a ve skupině osob se středoškolským vzděláním, ale jen 24% ve skupině osob se vzděláním vysokoškolským), ale postihuje tyto osoby dlouhodobě i opakovaně.

### 7.1 Stav 6 měsíců poté

Podíváme-li se na celý soubor druhé vlny, pak celkem 43% osob v něm bylo po cca 6 až 9 měsících od ztráty zaměstnání stále ještě bez nového placeného zaměstnání. Odpovídá to zhruba situaci mezi nezaměstnanými v České republice v daném období (24% mezi osobami s vysokoškolským vzděláním a 55% mezi osobami se základním vzděláním a nevyučenými). Z nezaměstnanosti se dostalo asi 49% osob (asi 46% jako zaměstnanci a asi 3% jako podnikatelé či živnostníci), asi 4% uniklo do starobního důchodu, do domácnosti (ženy) či na studia a u 4% údaj chybí. Pokud tyto osoby získaly zaměstnání, bylo to až na výjimky na plný úvazek.

To, že nenacházejí nové zaměstnání osoby bez vzdělání, není tak překvapující, podíl osob i po 6 měsících nezaměstnanosti mezi osobami s vysokoškolským vzděláním je však přece jen vyšší než by se mohlo očekávat. V žádné ze vzdělanostních kategoriích nelze vysledovat výraznější vliv předchozí zkušenosti s nezaměstnaností na úspěšnost návratu na trh práce. Snad s výjimkou „osob ze základním vzděláním a nevyučených“, kde je mezi dosud nezaměstnanými relativně vyšší podíl těch, pro něž to je nezaměstnanost opakovaná (fragmentarizovanější pracovní kariéra). Právě respondenti s nejnižším vzděláním jsou nejčastěji také respondenty s nejdélší dobou nepřetržité nebo kumulované nezaměstnanosti, což vytváří stále větší tlak na okamžité řešení situace. A přitom průměrné, případně reálně na trhu práce nabízené mzdy pro tyto vzdělanostní kategorie se stále více vzdalují představám těch, kteří jsou dlouhodobě nebo opakovaně nezaměstnaní.

## 7.2 Situace nezaměstnaných

I v našem souboru se potvrzuje to, co na jiných datech dokumentuje Rákoczyová [2001], a to, že nezaměstnanost výrazně zvyšuje pravděpodobnost snížení příjmu domácnosti pod hranici životního minima. Materiální (příjmová) deprivace se v nezaměstnanosti výrazně zvyšuje, nejméně u osob se základním vzděláním a nevyučených (je to pravděpodobně dáno i nejmenší ztrátou, neboť mají, ve srovnání s ostatními, ze zaměstnání nejmenší příjmy). Z porovnání výsledků obou vln šetření pro celý soubor respondentů vyplývá, že v průběhu času roste subjektivně vnímaná míra chudoby. Zatímco chudí zůstávají chudými, subjektivně bohatí respondenti tendují ve druhé vlně spíše ke středu. A vyšší míra vnímání chudoby je ve druhé vlně šetření patrná především u respondentů bez placeného zaměstnání. Ani situace těch, kdo již získali nové zaměstnání, se ovšem (a) příliš nezlepšila - není vyloučena zátěž daná zadlužením v nezaměstnanosti apod. a (b) nedostala se na úroveň stavu před ztrátou zaměstnání. To vzbuzuje pochybnosti o síle motivací pro přijetí nového zaměstnání a naznačuje existenci pasti chudoby. Souvisí s tím i to, že u osob, které prošly obdobím nezaměstnanosti, ale v průběhu druhé vlny šetření již měly zaměstnání, tvoří podíl těch, kteří pobírají některou ze sociálních dávek přibližně 50%, což je relativně hodně. Ovšem u respondentů, kteří jsou stále nebo opět bez placeného zaměstnání, jsou to více než čtyři pětiny (82,5%). Co se týče získávání informací o jednotlivých sociálních dávkách a příspěvcích, zde se vcelku očekávaně projevuje vliv dosaženého vzdělání - s rostoucím vzděláním roste schopnost obstarat si potřebné informace.

Nezaměstnané osoby však nejsou svou situací výrazně stigmatizovány a ani míra anomie u nich není vyšší než je tomu v odpovídajících sociálních vrstvách zaměstnané populace. Anomie nejvíce postihuje dlouhodobě nezaměstnané osoby se středoškolským vzděláním (které zůstaly nejméně 6 měsíců bez zaměstnání), ale též osoby se základním vzděláním a nevyučené (mezi nimiž růst míry anomie nedokáže utlumit ani získané zaměstnání). Obecně však rozdíly v míře anomie nezaměstnaných v obou vlnách (i přes trend zvyšování míry anomie u dlouhodobě nezaměstnaných) a zaměstnané populace ČR nejsou výrazné. Anomie se tak jeví být spíše ukazatelem hlubších psychologických a kognitivních charakteristik jedinců (úzce je vázána například na vzdělání). Ani délka nezaměstnanosti zde není rozhodující - obecně, ve všech ohledech - naše data ukazují, že blíže pravdě je spíše tvrzení o jisté setrvalosti názorů či představ o vlastní situaci i budoucnosti v celém průběhu nezaměstnanosti. Co se týče návratu na trh práce, vládne ovšem mezi dlouhodobě nezaměstnanými spíše skepse. Ve druhé vlně téměř 70% odhaduje své vyhlídky na získání nového zaměstnání jako špatné (36% jako velmi špatné nebo žádné), zatímco v první vlně byla tohoto názoru jen asi polovina osob. Odhady vyhlídek korespondují se zkušenostmi, které tato skupina získala na trhu práce, respektive během svého dlouhého nebo přerušovaného pobytu mimo tento trh.

## 7.3 Plány a perspektivy očima nezaměstnaných

Výsledky srovnání obou vln šetření především ukazují, že úspěšnost na trhu práce je zásadním způsobem ovlivňována dosaženým vzděláním. Podstatně déle než všichni ostatní hledají zaměstnání lidé s neúplným vzděláním nebo lidé nevyučené. To je dáno výší jejich sociálního a kulturního kapitálu, tedy statků veskrze symbolických (i když samozřejmě významných). Data ovšem naznačují, že podstatnou roli hraje také kapitál skutečný, zde transformovaný do podoby přijatelných a očekávaných mezd. To, co se jeví v této souvislosti podstatné, je schopnost nebo možnost činit mzdové ústupky. A nejdůležitější otázka v této souvislosti zní, zda mají dlouhodobě nebo opakovaně nezaměstnaní s nejnižší úrovní vzdělání pro tyto ústupky fakticky prostor. Jejich mzdová flexibilita je i po 6 měsících trvání nezaměstnanosti malá. Otázkou ovšem je, nakolik do toho intervenuje fakt, že již ztracená mzda byla tak nízká, že není ochota jít v novém zaměstnání ještě níže. Pozorujeme tedy opět situaci, která se zdá být definicí pasti dlouhodobé nebo opakované nezaměstnanosti. Předpokladem

získání zaměstnání je ochota a schopnost jednat v souladu s teorií hledání práce, to znamená akceptovat mzdu nabízenou zaměstnavatelem, která je v našich podmínkách obvykle nižší než mzda vymíněná. Pro respondenty, kteří však již dnes svůj společensky definovaný standard udržují pomocí pobírání některé nebo několika sociálních dávek, to znamená perspektivu zaměstnání, které neplní svou základní funkci: zajistit životní standard jednotlivce nebo rodiny bez asistence sociálního státu.

To ovšem neznamená, že mezi nezaměstnanými existuje vědomá tendence nehledat nové zaměstnání. Všechny vzdělanostní kategorie v průběhu nezaměstnanosti měnily své stanovisko co se týče pocitu naléhavosti získat nové zaměstnání. Rostla potřeba získat zaměstnání co nejdříve a za každou cenu. Největší podíl osob, jež považují získání zaměstnání za velmi důležité, je ovšem mezi dosud nezaměstnanými osobami se základním vzděláním a nevyučenými (63%), méně mezi osobami se základním vzděláním (49%) a nejméně mezi osobami s vysokoškolským vzděláním (37%). Přesto je podíl těch, kdo po půl roce nezaměstnanosti tvrdí, že chtějí získat nové zaměstnání „co nejdříve za každou cenu“ nižší než by se mohlo očekávat a 40% si chce ještě nějakou dobu počkat, zda se nenajde zaměstnání alespoň stejně dobré jako to, které ztratili (30% mezi nevyučenými, 34% mezi vyučenými, 46% mezi osobami se středoškolským vzděláním a 44% mezi osobami s vysokoškolským vzděláním) a 15% je dokonce rozhodnuto na takové zaměstnání čekat dokud ho nenajdou (10% mezi nevyučenými a 18% mezi ostatními vzdělanostními kategoriemi). Spolu s dalšími zjištěními by to mohlo nasvědčovat, že v České republice existuje tzv. „marriage labour market“, na němž existují analogické mechanismy jako na trhu sňatkovém: tak jako si lidé neberou prvního partnera s nímž se setkají, tak nepřijímají ani první pracovní příležitost, která se jim naskytne. Vyčkávají naopak na nejvýhodnější nabídku, respektive na nabídku splňující jejich očekávání.

#### 7.4 Strategie nezaměstnaných a jejich úspěšnost

Značná část sledovaných osob uvázla v dlouhodobé nezaměstnanosti a nezanedbatelný podíl sledovaných osob (zejména s nižším dosaženým vzděláním) má fragmentarizovanou pracovní kariéru, v níž se střídají období placené práce s obdobími nezaměstnanosti. Před stále větší částí těchto nezaměstnaných se otevírá neradostná perspektiva různých dočasných, sezónních nebo nepravidelných zaměstnání. Ostatně, ani v našem souboru není zkušenost krátkodobého neúspěšného zaměstnání v průběhu 6 měsíců po ztrátě zaměstnání tak výjimečná. Z těch, kdo jsou po půl roce stále nezaměstnaní, jich 14% v tomto období našlo a opět ztratilo práci. Frekventovanější jsou tyto případy mezi vyučenými a osobami se středoškolským vzděláním - kolem 16%.

Jakými strategiemi se snaží nezaměstnané osoby své nezaměstnanosti čelit? Mezi preferované způsoby hledání nového zaměstnání patří v uvedeném pořadí: (1) hledání prostřednictvím Úřadu práce; (2) hledání prostřednictvím příbuzných, přátel, známých, sousedů apod.; (3) sledování inzerátů a odpovídání na inzeráty; (4) osobní návštěvy podniků a firem. Naopak, mezi opomíjené nebo také specializované formy hledání zaměstnání patří opět v uvedeném pořadí: (1) hledání prostřednictvím soukromých zprostředkovatelů práce; (2) podávání inzerátů a zasilání dopisů firmám; (3) hledání prostřednictvím Internetu.

Respondenti ve svých preferencích kombinovali řešení náležející k nominální flexibilitě (*změna původního zaměstnání a zaměstnání na dobu určitou*) s řešeními patřícími do flexibility funkční (*podstoupení rekvalifikace*). Mezi odmítané patřily především strategie spojené s mobilitou (*stěhování se do jiného okresu, pracovat přes týden mimo místo trvalého bydliště a dojíždět do zaměstnání více než třicet kilometrů*) a také strategie předpokládající *zhoršení platových podmínek*. Strategiemi stojícími kdesi uprostřed mezi póly preference a odmítání jsou *přijetí zaměstnání i na částečný úvazek* a *přijetí zaměstnání pod úroveň své kvalifikace* či *zaměstnání nejistého*. Podíváme-li se na přístup dosud nezaměstnaných osob k řešení vlastní situace na trhu práce, nacházíme v něm po půl roce bez placené práce oproti po-

čátkům nezaměstnanosti jen málo změn. Nazvěme tento stav jistou strategickou strnulostí nebo nekompetencí.

*Změnit druh pracovní činnosti (přijmout jiný druh zaměstnání)* se jeví jako úspěšná strategie, neboť 80%-90% těch, kdo získali zaměstnání, tvrdí, že ji uplatnili. Sama o sobě však patrně nestačí, neboť ochota k tomuto kroku je stejně vysoká mezi těmi, kdo zůstali bez zaměstnání (situace je stejná při registraci do nezaměstnanosti i po 6 měsících). *Přijmout práci pod úrovní své kvalifikace* je úspěšná strategie zejména u vyučených pracovníků, kde 50% z těch, kdo získali zaměstnání, tvrdí, že ji uplatnili (ochota k tomuto kroku byla u těchto osob již při registraci mírně vyšší než u těch, kdo pak zůstali nezaměstnaní). *Podstoupit rekvalifikaci* byli ochotni všichni bez ohledu na vzdělání, tato ochota podpořila získání nového zaměstnání především u osob se středoškolským vzděláním (62%), zanedbatelná nebyla ani u ostatních. I když ochota k mobilitě byla nízká, zvyšovala mobilita značně šance získat nové zaměstnání (u osob s vysokoškolským vzděláním bylo ovšem dojíždění součástí získání nového zaměstnání v 60% případů).

Míra kulturního a sociálního kapitálu, ztotožňovaná v našem šetření primárně s dosaženým vzděláním, se promítá i do oblasti hledání zaměstnání. Soubor strategií, který jsme na našem souboru testovali, neukazuje významné rozdíly mezi těmi, kdo již zaměstnání získali, a těmi, kdo je dosud hledají. Otázka vstupu na trh práce, jak se zdá, není primárně vázána na využití speciálního souboru strategií. Respondenti, kteří byli v průběhu druhé vlny šetření stále nebo znovu bez zaměstnání, vykazují větší míru ochoty následovat strategie vedoucí k získání placeného zaměstnání než ti, které tyto strategie k placenému zaměstnání, jak sami deklarovali, skutečně přivedly. Znamená to, že sama ochota k určitému typu jednání k nalezení zaměstnání nevede. Navíc, mezi osobami s nižším vzděláním jsou úspěšné převážně strategie náležející k nominální flexibilitě, které je vedou na sekundární a nikoli na primární trh práce. To může vést k částečné změně charakteru nezaměstnanosti, kdy se nezaměstnanost dlouhodobá změní v nezaměstnanost opakovanou. Tak se samozřejmě „nabízí otázka, zda ohniska dlouhodobé nezaměstnanosti v České republice vznikají jako důsledek regionálních či mikroregionálních problémů vyplývajících z minulého vývoje nebo zda je dlouhodobá nezaměstnanost převážně záležitostí rizikových skupin obyvatelstva.“ [Frýdmanová, Janáček 1997: 5]

## 7.5 S čím se lidé při hledání práce setkávali

Mají-li dotazovaní vysvětlit, proč dosud nemají zaměstnání, volí nejčastěji položku „v mém bydlišti a jeho blízkém okolí nejsou pro mne vhodné pracovní příležitosti“ (bez rozdílu vzdělání asi 70%) a „žádá se příliš vysoká nebo jiná kvalifikace“ (bez rozdílu vzdělání asi 40-50%), ale také „nabízená zaměstnání jsou špatně placená“ (mezi vyučenými a osobami se středoškolským vzděláním 60%, mezi osobami s pouhým základním vzděláním 40%, ale mezi osobami s vysokoškolským vzděláním jen 20%), ale také „nevyhovuje mi dojíždění nebo nemohu dojíždět“ (cca 40%, mezi osobami s vysokoškolským vzděláním jen 17%). Centrálním odůvodněním neúspěchu je pro vysokoškolsky vzdělané osoby charakter nabízených zaměstnání („v blízkém okolí pro ně nejsou vhodná místa“, to znamená, že dostupná místa jsou špatně placená či pod kvalifikační úrovní respondentů a navíc svou povahou nejistá). Pro středoškolsky vzdělané osoby je centrálním odůvodněním spíše to, že nabízená zaměstnání požadují vyšší nebo jinou kvalifikaci, případně naopak kvalifikaci nižší, nabízená zaměstnání neposkytují pracovní jistotu a hlavně jsou namáhavá, vyžadují pracovat na směny či dojíždět, čemuž často brání zdravotní důvody. Pro osoby se základním vzděláním, vyučené je centrálním odůvodněním to, že zaměstnavatelé hledají spíše někoho s nižší kvalifikací, ale především nabízená místa těmito osobám nevyhovují ze zdravotních důvodů, pro jejich namáhavost (mezi těmito dvěma položkami je výrazně vyšší míra asociace než ve všech ostatních případech, jmenovitě 0,721), nutnost pracovat na směny a nutnost dojíždět. Pro osoby se základ-



ním vzděláním, nevyučené se odůvodnění koncentruje do namáhavosti nabízených pracovních míst a zdravotních problémů (mezi těmito dvěma položkami je výrazně vyšší míra asociace než ve všech ostatních případech, jmenovitě 0,609), jež brání pracovat na směny či dojíždět. Menší roli zde ve srovnání s předchozími skupinami hraje to, že jsou nabízená zaměstnání špatně placená.

Univerzálním důvodem odmítání nabízených zaměstnání je nízká nabízená mzda (souvisí to jak s reálně nízkými nabídkami ze strany potenciálních zaměstnavatelů, tak i s nízkou mzdovou flexibilitou nezaměstnaných). Jde o nejfrekventovanější důvod odmítání ve všech vzdělanostních kategoriích. Osoby s vysokoškolským vzděláním často odmítaly nabízené zaměstnání jako nezajímavé, zdravotně nevhodné a pro špatný přístup zaměstnavatele k lidem, ale též z nedůvěry ve schopnost zvládnout jeho požadavky. Osoby se základním vzděláním pro nízkou mzdu, namáhavost práce, dojíždění a pracovní režim. Co se týče odmítání pracovníků ze strany potenciálních zaměstnavatelů, řídí se vcelku na jedné straně jejich osobními charakteristikami jako jsou etnický původ, pohlaví, věk - což může mít velmi **blízko k diskriminačním praktikám** (jde vlastně o to, co bývá označováno jako „teorie fronty“: zaměstnavatelé si řadí uchazeče o místo do pomyslné fronty podle jejich předpokládaného přínosu či opačně podle předpokládaných problémů, jež s nimi jako zaměstnavatelé mohou mít). Na druhé straně pak podle jejich kvalifikace a praxe.

## 7.6 Problém sociálních podpor

Část pracovní síly je práce marginalizována fragmentarizovanou pracovní kariérou. Lidé, kteří tvoří jádro nezaměstnaných, mají v pracovní anamnéze ve svém součtu relativně dlouhou délku nezaměstnanosti - aniž by se to nějak výrazně promítlo do jejich životních strategií a postojů. Být bez placené práce není pro tyto osoby příliš stigmatizující a také stres a obavy se ztrátou zaměstnání spojené nejsou příliš velké. Nezaměstnanost se jeví sice jako zdroj obav a potíží, nevede však v nejpostiženějších vrstvách k příliš aktivním strategiím při hledání nového zaměstnání. Deklaruje se zde sice flexibilita ochotou změnit obsah práce a charakter pracovního poměru (ochota či nutnost přijímat nejisté pracovní poměry je spojena se zmíněnou fragmentarizací pracovní kariéry), ale koriguje ji nevelká ochota ke mzdové flexibilitě. Nízká úroveň mezd v ČR v nejpostiženějších sociálních kategoriích a jejich relativně malé rozpětí v závislosti na příslušnosti k rozdílným sociálním vrstvám ovšem pro ni příliš prostoru nedávají a umožňují nezaměstnaným vyčkávat „dokud se nenajde alespoň stejně výhodné zaměstnání jako bylo to ztracené“.

Část dlouhodobě nezaměstnaných se tak ocitá v pasti nezaměstnanosti (příjmy, o nichž jsou přesvědčeni, že je mohou v nových zaměstnáních reálně dosáhnout, nejsou příliš vzdáleny těm, které mohou získat od sociálního státu). Možná i proto po půl roce bez zaměstnání se postoje k nezaměstnanosti, obavy z budoucnosti ani strategie hledání nového zaměstnání příliš nemění. A to bez ohledu na lidský kapitál indikovaný vzděláním. I když vyšší vzdělání (popravdě řečeno je to markantní teprve u osob s vysokoškolským vzděláním) vede přece jen k aktivnějším strategiím (zejména je zde vyšší flexibilita mobilitou a flexibilita aktivitou). Je však třeba vzít v úvahu, že vzdělanější osoby mají pro tyto strategie přeci jen větší prostor. Důvody, jimiž po půl roce od ztráty zaměstnání stále nezaměstnaní vysvětlují, proč dosud nezískali nové místo, hledají především v povaze trhu práce, respektive v disproporci mezi jeho požadavky a tím, co mohou nabídnout („v bydlišti a jeho okolí nejsou vhodné pracovní příležitosti“ a pokud jsou, „žádá se příliš vysoká nebo jiná kvalifikace“) a v nevýhodnosti míst, které lze přece jen nalézt („nabízená místa jsou špatně placená“, popřípadě „nemají perspektivu, jsou nejistá“).

Velmi zřetelná diferenciací strategií nezaměstnaných (i jejich reflexí vyhlídek na trhu práce) může být vysvětlena především povahou současného trendu obecné strukturní změny trhu práce, který stále více zasahuje i český trh práce: i když v moderní ekonomice dochází

k substituci práce technologiemi, vzhledem k tomu, že počet pracovních míst není limitován, je snad ještě významnějším procesem souběžná substituce nekvalifikované práce prací kvalifikovanou [srovnej Gual 1996]. V souvislosti s tím se trh práce segmentuje nejen z hlediska počtu nabídek pracovních míst, ale i z hlediska jejich kvality (mezd, stability zaměstnání, pracovních podmínek) [srovnej zvláště Berger, Piore 1980]. Za takových okolností teorie hledání práce právem zdůrazňuje rostoucí problém motivace části nezaměstnaných - pracovní aktivity na sekundárních pracovních trzích se přestávají vyplácet (například v relaci příjmů se sociálními dávkami) [srovnej např. Mortensen 1986, McKenna 1990], což je pak fatálním problémem při absenci jiných subjektivních přínosů z takových aktivit.

- **Za první:** Jen málo klesá hodnota toho, co bychom ve smyslu „teorie hledání práce“ (job search theory) mohli nazvat vymíněnou mzdou, což je v tomto případě nejnižší přijatelná mzda pro nezaměstnané respondenty, pokud srovnáme vývoj tohoto ukazatele mezi první a druhou vlnou.
- **Za druhé:** Vymíněné mzdy jsou často (zejména u nekvalifikovaných a vyučených) nad úroveň očekávané mzdové nabídky.

Český systém podpor má v současné více rysů modelu liberálního a nezaměstnaným neochraňuje tak důsledně jejich životní standard. Nechává je v podstatě klesnout do pásma příjmů blízkého životnímu minimu či pod něj v případě, že zaměstnání ztrácí osoba s hlavním příjmem - domácnost se stává domácností chudou. Dopady nezaměstnanosti mají proto v rodinách s dětmi a pro starší nezaměstnané dosti citelné materiální důsledky, a trvání nezaměstnanosti nehraje v tomto ohledu až takovou roli – tedy jsou to důsledky citelné už od počátku nezaměstnanosti. Důvodem pro snížení výše podpory v nezaměstnanosti v roce 1997 byla jednak makroekonomická hlediska (snaha uspořit výdaje státního rozpočtu), jednak mikroekonomická hlediska (snaha posílit pobídky k hledání zaměstnání). Zjištění o materiálních dopadech nezaměstnanosti však ukazují, že tato omezení pro některé skupiny nezaměstnaných neumožňují adekvátní ochranu před materiální deprivací, se značnými negativními psychologickými důsledky.

Naproti tomu pobírání sociálních dávek se zdá být faktorem, který výrazně ovlivňuje mzdová očekávání. U respondentů pobírajících některou dávku, pozorujeme nárůst vymíněné mzdy ve druhé vlně oproti vlně první. Je zde patrná snaha vymanit se ze statusu klienta sociálního státu. Aktuální situace na trhu práce však spíše předpokládá, že tito nezaměstnaní, pokud chtějí opravdu zaměstnání získat, budou svá mzdová očekávání naopak redukovat. Pozorujeme tedy situaci, která se zdá být pastí dlouhodobé nebo opakované nezaměstnanosti. Předpokladem získání zaměstnání je ochota a schopnost jednat v souladu s teorií hledání práce, to znamená akceptovat mzdu nabízenou zaměstnavatelem, která je v našich podmínkách obvykle nižší než mzda vymíněná. Pro respondenty, kteří však již dnes svůj společensky definovaný standard udržují jen díky pobírání některé nebo několika sociálních dávek, to znamená perspektivu zaměstnání, které neplní svou základní funkci: zajistit životní standard bez asistence sociálního státu. Přitom asi 60% nezaměstnaných hodnotí výši podpor v nezaměstnanosti jako nedostatečnou, čtyři pětiny hodnotí jako nedostatečnou výši životního minima a polovina nezaměstnaných hodnotí jako nedostatečnou délku poskytování podpory. Důraz položený na nedostatečnou výši životního minima souvisí podle našeho názoru s tím, že je pro nezaměstnané patrně z jejich pozice v mnoha ohledech významnější než podpora v nezaměstnanosti. Jednotlivé kategorie nezaměstnaných se obecně výrazně odlišují v posuzování systému ochrany příjmu v nezaměstnanosti.

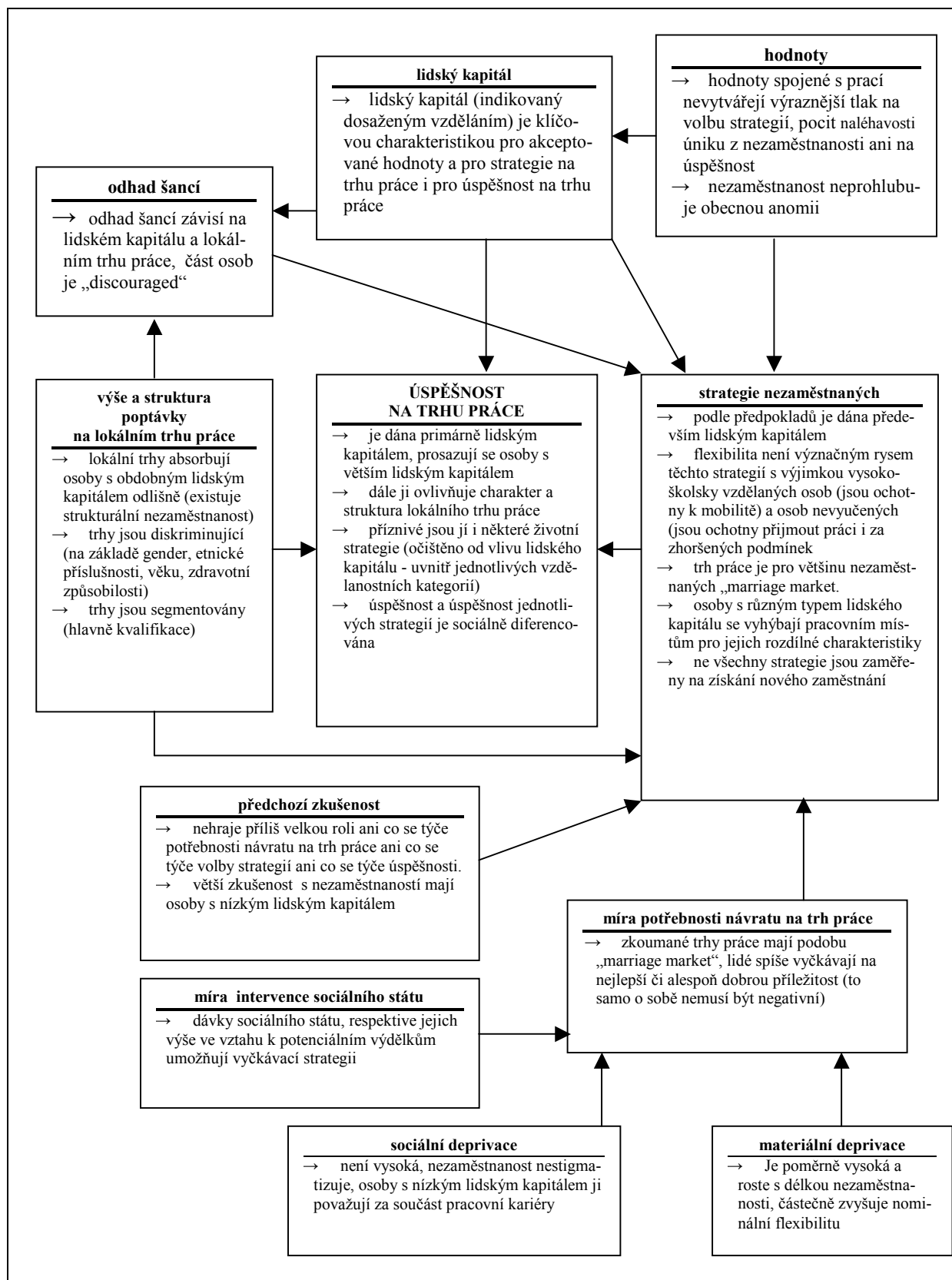
Podíl těch, kteří považují výši a dobu poskytování podpory v nezaměstnanosti za zcela nedostatečnou, roste s věkem a s trváním nezaměstnanosti, naopak klesá se vzděláním, je nižší v domácnostech jednotlivců a naopak vyšší v domácnostech osamělých rodičů a těch nezaměstnaných, jejichž příjem v době nezaměstnanosti klesá pod životní minimum. Především však 38% respondentů se základním vzděláním považuje výši podpory

v nezaměstnanosti za zcela nedostatečnou. Výše a hlavně délka trvání podpory v nezaměstnanosti je považována za zcela nedostatečnou též častěji v domácnostech, kde oba partneři jsou nezaměstnaní. Rozdíly v posuzování výše životního minima podle věku a vzdělání jsou ještě výraznější: 45% respondentů se základním vzděláním a respondentů nad 45 let považuje životní minimum za zcela nedostatečné, podobně je za nedostatečné častěji považováno těmi, kteří nežijí s rodiči. Naopak vliv trvání nezaměstnanosti se v tomto ohledu neprojevuje. Projevuje se však vedle výše příjmu v nezaměstnanosti též pokles příjmu: u těch, jejichž příjem poklesl o více než 25%, je podíl respondentů, kteří považují výši životního minima za zcela nedostatečnou, až 40%.

## **7.7 Model**

Jak je nosný pro výklad situace dlouhodobě nezaměstnaných náš hypotetický model? Podívejme se na jeho jednotlivé složky.

## S c h é m a 4 Model úspěšnosti na trhu práce



## 8. Doporučení

### 8.1 Úvod

V nejobecnější rovině empirická zjištění, k nimž jsme dospěli, korespondují v hlavních rysech s poznatky, k nimž došly některé výzkumy v jiných evropských zemích a nerozcházejí se ani zásadně s poznatky či hypotézami, které jsme již zachytili z praxe našich kolegů z úřadů práce.

Ani záměry a doporučení, která vyplývají z tohoto šetření, nejsou v kontextu doporučení a priorit Evropské komise k Národním plánům zaměstnanosti novinkami a jdou podobným směrem jako opatření, jež například koncipoval český Národní plán zaměstnanosti.

Domníváme se však, že předložená zjištění napomáhají lépe zvážit a posoudit význam problémů a potřeby intervencí, stejně jako rozlišit klíčové směry a typy vhodných opatření.

Doporučení, která zde předkládáme, usilují proto o vymezení hlavních akcentů, aniž by věnovaly podrobnou pozornost instrumentům (vycházíme z toho, že NAPZ zahrnuje vcelku bohatý repertoár nástrojů a politik, řada nových nástrojů je testována v rámci programů PALMIF a EQUAL).

### 8.2 Definice problému a cílů intervencí

Analýza ukazuje, jak heterogenní skupinou nezaměstnaní jsou, jak diferencované jsou dopady nezaměstnanosti i strategie, jež nezaměstnaní volí, a stejně tak i jejich flexibilita na trhu práce. Ukazuje rovněž, že pro velkou část nezaměstnaných (zejména pro ty, kteří jsou hlavními živiteli a ve vyšším věku) jsou materiální dopady nezaměstnanosti už od jejího počátku značné a navozují u nich pocity silné materiální deprivace – ta je obecně hlavním problémem života nezaměstnaných. Ačkoliv velká část nezaměstnaných chce proto získat zaměstnání za každou cenu, je bez ohledu na stupeň materiální deprivace současně vysoký podíl těch, kteří volí „vyčkávací nezaměstnanost“, když dlouho čekají na pracovní nabídku, která jim bude lépe vyhovovat než ty dosavadní. Vyhraňují se tak dvě skupiny nezaměstnaných - obě se ovšem pohybují na sekundárním trhu práce: první, která je vcelku aktivní a střídá často zaměstnanost a nezaměstnanost (také se ukazuje, jak frekventovaná je nezaměstnanost v anamnéze nezaměstnaných, stejně jako se ukazuje, že velká část nezaměstnaných získá zaměstnání na dočasný úvazek), a druhá, která neriskuje nejistoty s touto strategií spojené a zůstává v nezaměstnanosti v delších obdobích.

Už v průběhu prvních období nezaměstnanosti dochází však u nezaměstnaných k jedné podstatné změně: roste výrazně jejich skepse pokud jde o možnosti získat zaměstnání, klesá jejich otevřenost při spolupráci s úřady práce a slábne přesvědčení o tom, že jim tato spolupráce přinese pozitivní výsledek. Ve strategiích na trhu práce se projevuje určitá „strnulost“ – ta se s trváním nezaměstnanosti příliš nemění - klesá ale význam aktivních strategií. Stabilně je nízká ochota nezaměstnaných k prostorové mobilitě a ještě nižší mzdová flexibilita. Naopak, vymíněné mzdy časem spíše narůstají, zatímco očekávané a reálně nabízené mzdy jsou vůči nim stále nižší, a mnozí z nich ani nechtějí přijmout zaměstnání, jež se jim jeví nejistá. Zmíněná problematika vystupuje se zvláštním důrazem do popředí právě u nekvalifikované pracovní síly, která je přitom postižena největším objektivním znevýhodněním v možnostech zaměstnání. Potvrzuje se totiž, že vybíravost zaměstnavatelů motivovaná jak hlediskem kvalifikace a praxe (lidský kapitál), tak kritérii sociální povahy (diskriminující hlediska) hraje značnou roli ve vztahu k objektivně handicapovaným skupinám – a přinejmenším navozuje pocity opomíjení a osobní křivdy u řady nezaměstnaných.

Konfrontováni s těmito poznatky chceme zdůraznit, jak komplexní je koncept zaměstnatelnosti, jež je klíčovým pro koncipování soudobě efektivní politiky na trhu práce (viz

první pilíř NAPZ a Objective 3 Evropského sociálního fondu). Tento koncept zahrnuje řadu vzájemně propojených prvků, které se doplňují a podmiňují:

- mzdovou přizpůsobivost a ochotu pracovníků k prostorové mobilitě i ochotu k přijetí netradičních typů a forem pracovních činností, pracovní doby a organizace práce (nominální flexibilita)
- určitou úroveň kvalifikace, schopnost uplatnit a využít lidský kapitál a schopnost znásobit produktivitu práce (funkční flexibilita)
- stabilní úroveň motivace k hledání zaměstnání, sebedůvěru a otevřenost ke spolupráci s úřady práce a zaměstnavateli
- schopnost udržet si získané pracovní místo, dosahovat dostačující produktivity práce a výkonnosti.

Ponecháváme přitom stranou roli zaměstnavatelů, která spočívá zase v jejich schopnosti přizpůsobit se požadavkům trhu a přitom efektivně využívat pracovní sílu a udržovat relativně stabilní výkonnost firmy a její prosperitu - mimo jiné i podporou adaptability vlastních pracovníků

Zatímco v prvních dvou etapách vývoje českého trhu práce byla pro přizpůsobení pracovní síly významná ve větší míře nominální flexibilita, se zvýšenými tlaky na konkurenceschopnost a s postupem modernizace uvnitř odvětví rostou dále požadavky i na funkční flexibilitu. [pozn. 13] Možnosti nominální flexibility jsou mimo to dnes do určité míry omezené. Postupný růst reálných mezd (včetně zvyšování minimální mzdy) a relativně vysoké zatížení pracovní síly odvody na sociální pojištění z jedné strany omezují poptávku zaměstnavatelů po pracovnících, s největším dopadem na pracovní místa pro pracovníky s nižší produktivitou. Z druhé strany systém sociálních dávek, jenž je cílen především k nízkopříjmovým skupinám [pozn. 14], omezuje nabídku práce ze strany této kategorie pracovní síly a omezuje i její motivaci zvyšovat produktivitu. V souhře těchto faktorů pracovní síla, která není s to nebo není motivována k tomu, aby vyhověla rostoucím požadavkům funkční flexibility, se dostává na sekundární pracovní trh, případně na neformální trh práce a často uvízne v pasti nezaměstnanosti. [pozn. 15]

### 8.3 Možnosti a směry aktivních opatření

Ze získaných poznatků vidíme v kontextu vývojových trendů na trhu práce pro oblast politiky jako velmi problémové a obtížné k řešení tyto okolnosti:

1. “Past nezaměstnanosti” se projevuje až příliš často, u nevyučených a také u vyučených či dokonce středoškoláků docela pravidelně, a to navzdory tomu, že materiální dopady nezaměstnanosti jsou vcelku značné. Trvá v podstatě stabilně po celou dobu nezaměstnanosti. Má do značné míry strukturální povahu: pramení v nízké produktivitě a nízkých mzdách, zejména v sekundárním segmentu pracovního trhu, stejně jako v nejistém charakteru pracovních míst a jejich neatraktivní povaze (odrazuje obtížný pracovní režim, namáhavost či zdravotní nevhodnost, nespolehlivost zaměstnavatelů). Sociální dávky se pak jeví být až příliš často docela přijatelnou alternativou.
2. Strnulost strategií nezaměstnaných, jejich klesající sebedůvěra i důvěra v úřady práce s trváním nezaměstnanosti, stejně jako okolnost, že úspěch na trhu práce příliš nesusvisí s jejich počáteční flexibilitou, nedávají příliš možností efektivně rozlišit na vstupu spolehlivě ty nejvíce ohrožené případy a současně naznačují pracnost řešení problému v pozdějším období.
3. Pasivita a „discouragement“ některých kategorií nezaměstnaných je posilována diskriminačními postupy zaměstnavatelů, zejména na základě etnické příslušnosti, pohlaví a věku.

Určitým pozitivním signálem je snad na druhé straně okolnost, že většina nezaměstnaných si uvědomuje význam rekvalifikací a je k nim docela ochotná, problém je pak ale často v tom, že je jim zapotřebí alespoň trochu reálná perspektiva pracovního uplatnění.

V tomto kontextu budou podle našeho názoru pro budoucí úspěch intervencí významné možnosti překonat kapacitní a finanční bloky, jež jsme konstatovali v jiné zprávě [Sirovátka, Rákoczyová 2001]: I když je totiž rozvoj aktivní politiky zaměstnanosti u nás v posledních pěti letech výrazný a podstatně přispěl k redukci nezaměstnanosti, zmíněné tlaky nelze přehlížet - vedou totiž k orientaci na úsporná, méně nákladná opatření. To je na jedné straně pozitivní, na druhé straně činí obtížné koncipovat náročnější intervence v případech, kdy je zapotřebí podporovat "zaměstnatelnost" nezaměstnaných, a to ve více dimenzích současně.

To je ale právě případ a potřeba nezaměstnaných, s nimiž jsme konfrontováni v našem šetření a úřady práce v jejich praxi. Je zřejmé, že práce s nimi je a bude pro úřady práce stále náročnější. Důležitým strategickým postupem bude zvýšená rozlišovací schopnost umožňující na jedné straně zachovat hledisko nákladové efektivity, na druhé straně volit v případech, kdy je to potřeba a kdy to má reálnou vyhlídku na úspěch, náročnější intervenci s "vysokou přidanou hodnotou."

Hlavní zásady strategie, jež vyplývá z takového pohledu na nezaměstnanost, jsou docela dobře vyjádřeny zejména prvními dvěma prioritami Evropské komise pro Národní akční plány zaměstnatelnosti - viz první pilíř zaměstnatelnost, první dvě zásady - zaměstnatelnost mladých lidí a zaměstnatelnost dlouhodobě nezaměstnaných. Z hlediska opatření je pak kladen důraz na:

1. systematickou, intenzivní individuální poradenskou práci a kontinuální podporu, např. zásada "individuálního akčního plánu" (kontraktu) obligatorně s každým mladým nezaměstnaným po 6 měsících, s ostatními po 12 měsících
2. návazně výrazná cílenost opatření pracovní přípravy a subvencovaných míst pro pracovní praxi pro výše uvedené kategorie nezaměstnaných zcela podle potřeb, jež z individuálních akčních plánů vyplývají.

Pro realizaci výše uvedených opatření by bylo podle našeho názoru potřebné přece jen zlepšit finanční, kapacitní, i personální (včetně profesionálních parametrů) podmínky úřadů práce. Prokázalo se, jak významné je zvyšovat intenzitu práce s nezaměstnanými různými formami s tím, jak se prodlužuje doba trvání nezaměstnanosti. Přínosné jsou v tomto směru například motivační kurzy, které se v rostoucí míře prosazují v praxi úřadů práce, je ale žádoucí zvyšovat důraz i na další aktivační formy práce s nezaměstnanými: zejména na individuální poradenství a pracovní přípravu (rekvalifikace).

#### **8.4 Podpora příjmu v nezaměstnanosti**

Aktuální jsou změny v nastavení parametrů dávek v nezaměstnanosti a sociálních dávek. Pracovní pobídky pro velkou část nezaměstnaných nejsou sice dostatečné, ale na druhé straně ani ochrana životního standardu v době nezaměstnanosti zdaleka neuspokojuje. Máme tedy tyto náměty:

- Domníváme se, že zvýšení minimálních mezd přineslo jisté zlepšení pobídek v sekundárním segmentu na trhu práce, naráží však na bariéry nízké produktivity nekvalifikované práce a jejich další zvyšování může proto snižovat poptávku po práci (vede též k růstu šedé ekonomiky a zaměstnávání zahraničních pracovníků zejména z Ukrajiny).
- Domníváme se dále, že zvýšení poměru náhrady podpor v nezaměstnanosti na úroveň roku 1997 (60 % a 50%) by poněkud zlepšilo ochranu životního standardu zvláště u živitelů rodin, kde není dostačující a nemělo by přitom negativní vliv na pobídky. Naopak by mohlo přispět k větší mobilitě na trhu práce: jak ukazuje řada zkuše-

ností ze zahraničí, lidé jsou obecně více ochotni riskovat odchody z upadajících podniků, když jsou systémy podpor kvalitnější. Také by to mohlo snížit zájem o aktivity v šedé ekonomice, do níž se uchylují ti, pro které formální trh práce a nároky ze sociálního pojištění přestávají být zajímavé.

- Protože ke zvýšení šancí nekvalifikovaných jsou zapotřebí déle trvající rekvalifikace, zvýšení podpory by zlepšilo jejich motivaci (která je v případě živitelů rodin u déle trvajících kurzů nízká, protože příjem v této době je příliš nízký). [pozn. 16]
- Současně je ale potřeba podmínit a ještě více zpřísnit přístup k podporám (požadavky aktivního hledání práce včetně účasti v aktivních programech).

Hlavní problém pobídek je spíš v oblasti sociálních dávek - státní sociální podpory a sociální péče. Tam je třeba zvýšit pobídky, nejlépe uplatněním principu „in-work“ benefits, rozlišit tedy úroveň sociálních dávek pro zaměstnané (vyšší) a pro nezaměstnané (nižší). Někteří z dřívějších návrhů MPSV, které by nebylo podle našeho názoru prakticky obtížné realizovat, například uvažují o 20 % snížení započitatelné výše příjmu ze zaměstnání pro stanovení nároku na sociální dávky v případě přechodu nezaměstnaných s nízkými nástupními příjmy do zaměstnání. To je, domníváme se, dokonce lepší strategie než tzv. Earned income tax credit, kterou výrazně doporučují odborníci OECD. Jiná možnost byla definována jako odhlášení od výdělků z dočasných zaměstnání v průběhu nezaměstnanosti (to by mělo navíc dopad na eliminaci šedé ekonomiky) - vždyť jak jsme viděli, sekundární pracovní trh nabízí nejčastěji právě dočasná pracovní místa. Tato místa, při nichž by byl výdělek „tolerován“ mohou však být cestou k trvalejšímu zapojení na trhu práce.



## 9. Literatura

- Althausen, R. P. & A. L. Kalleberg 1981. "Firms, Occupations, and the Structure of Labor Markets: A Conceptual Analysis." In Berg I. (ed.) *Sociological Perspectives on Labor Markets*. Pp. 119-149. New York: Academic Press.
- Bauman, Z. 1999. *Work, Consumerism and the New Poor*. Oxford University Press.
- Berger, S. & M. Piore 1980. *Dualism and Discontinuity in Industrialised Societies*. Cambridge: Cambridge University Press.
- Clarke, S. 2000. „The Closure of the Russian Labour Market.“ *European Societies*, 2 (4), pp. 483 – 504.
- ČSÚ 2001. *Příjmy, vydání a spotřeba domácností statistiky rodinných účtů za rok 2000. 1. díl*. Praha: Český statistický úřad.
- Dahrendorf, R. 1991. *Moderný sociálny konflikt*. Bratislava: Archa.
- Engbersen, G., K. Schuyt & J. Timmer 1990. *Cultures of Employment: Long-term Unemployment in Dutch Inner Cities*. Leiden: Working Papers of Department of Sociology at the University of Leiden.
- Fitzgerald, T. J. 1998. „An Introduction to the Search Theory of Unemployment.“ *Economic Review*, 34 (3), pp. 2 – 15.
- Forresterová, V. 2001. *Hospodářská hrůza*. Brno: Doplněk.
- Frydmanová, M. & K. Janáček 1997. „Trh práce: dosavadní vývoj a česká specifika.“ *Sociální trendy*, 1 (7).
- Gallie, D. 1999. „Unemployment and Social Exclusion in the European Union.“ *European Societies* 1 (2), pp. 139 – 168.
- Gallie, D., C. Marsh & C. Vogler (eds.) 1993. *Social Change and the Experience of Unemployment*. Oxford: Oxford University Press.
- Gallie, D., S. Jacobs & S. Paugam 2000. „Poverty and Financial Hardship among the Unemployed.“ In Gallie D. and S. Paugam (eds.) 2000. *Welfare Regimes and the Experience of Unemployment in Europe*. Pp. 47 – 68. Oxford: Oxford University Press.
- Gallie D. & S. Paugam (eds.) 2000. *Welfare Regimes and the Experience of Unemployment in Europe*. Oxford: Oxford University Press.
- Gual, J. (ed.) 1996. *The Social Challenge of Job Creation*. Cheltenham: Edward Elgar.
- Howe, L. 1990. *Being Unemployed in Northern Ireland. An Ethnographic Study*. Cambridge, New York: Cambridge University Press.

- Lee, P. & P. Townsend 1994. „A study of inequality, low incomes and unemployment in London, 1985-92.“ *International Labour Review*, 133 (5-6), pp. 579 – 595.
- McKenna, C. J. 1990. „The Theory of Search in Labour Markets.“ In Sapsford, D. & Z. Tzannatos (eds). *Current Issues in Labour Economics*. London: Macmillan. pp. 33 – 52.
- Mortensen, D. T. 1986. „Job Search and Labour Market Analysis.“ In Ashenfelter, O. & R. Layard (eds.) *Handbook of Labour Economics*. Vol. II, pp. 848 – 919. Amsterdam: Elsevier.
- MPSV 2001. Měsíční statistiky trhu práce. Praha: MPSV. Interní materiály.
- Nolan, B. 1996. „Unemployment and the size of distribution of income.“ *Economica*, 53, pp. 421 – 445.
- Nolan, B. & C. Whelan 1996. *Resources, Deprivation and Measurement of Poverty*. Oxford: Clarendon Press.
- OECD 1998. *Benefit Systems and Work Incentives*. Paris.
- Rabušic, L. & P. Mareš 1996. „Je česká společnost anomická?“ *Sociologický časopis*, 32: 175-188.
- Rákoczyová, M. 2001: „Vliv redistribuce v rámci sociální politiky na vztah mezi marginalizací na trhu práce a chudobou v ČR.“ *Sociální politika*, 27 (6), pp. 6 – 8.
- Sirovátka, T & M. Rákoczyová 2001. *Hodnocení programů aktivní politiky zaměstnanosti na lokálním trhu práce. Pilotní studie. Zpráva z 1. etapy řešení projektu*. Praha: VÚPSV ČR.
- Whelan, C. T. 1996. „Marginalization, deprivation, and fatalism in the Republic of Ireland: class and underclass perspectives.“ *European Sociological review*, 12 (1), pp. 33 – 51.
- Zelený, M. 2001. „Pohled na příjmovou chudobu v České republice metodikou Evropské unie.“ *Statistika* 11, pp. 458 – 467.

## 10. Poznámky

- 1) Nelze zde zobecňovat na celý soubor, neboť v něm převažují a proto i tón udávají osoby se středoškolským vzděláním (jsou nadreprezentovány, jejich podíl je větší než v celém základním souboru).
- 2) Dlužno podotknout, že příjmy žen v ČR představují v průměru asi 70 procent průměrných příjmů mužů.
- 3) Například v roce 2000 v domácnostech zaměstnanců v prvním decilu příjmového rozložení sociální dávky souhrnem tvořily 27 % příjmu těchto domácností (v průměru všech domácností pak jen 10,6 %).
- 4) Nezaměstnaní do 25 let věku reprezentují přitom v roce 2001 podle Výběrových šetření pracovních sil zhruba 25 % celkové nezaměstnanosti v ČR [ČSÚ 2001].
- 5) V souboru nezaměstnaných reprezentovaly domácnosti jednotlivců asi třetinu, častější jsou u mužů než u žen (odpovídá to v podstatě jejich zastoupení v populaci).
- 6) Anomie je koncept, který jsme popsali ve zprávě o první vlně panelu a je popsán i ve stati uveřejněné v roce 1996 v Sociologickém časopise [Rabušic a Mareš 1996].
- 7) Výsledky mohou svědčit o určité míře paniky ve skupině respondentů s nejnižším vzděláním zapříčiněné pravděpodobně pocitem zavírajícího se trhu práce [Clarke 2000]. Vzhledem k tomu, že jde o osoby s minimální specializací či kvalifikací, svědčí to o zavírání jak primárního, tak zřejmě především, sekundárního trhu práce.
- 8) Pojem strategií může mít dvojitý význam. Jednak jde o konkrétní strategie, ochotu přijímat či podstupovat konkrétní způsoby řešení nezaměstnanosti, jednak o obecné strategie vyplývající nikoli z výběru či odmítnutí konkrétního způsobu řešení, ale o celkovou představu „cesty odněkud někam“, v níž je nezaměstnanost jen epizodou. Tato představa strategie je širší, než tomu bylo v prvním případě. Více se do ní promítají pracovní anamnéza a charakteristiky respondenta, v jistém smyslu přesahuje individuální rovinu a odkazuje obecně k úspěšným a méně úspěšným vzorcům chování. V této části zprávy se zaměříme na první zmíněný význam pojmu strategie, tedy na konkrétní způsoby řešení nezaměstnanosti. Druhému typu strategií, které se snaží postihnout jednání respondentů v širším smyslu, se budeme věnovat v závěru této zprávy, kdy se pokusíme syntetizovat výsledky našich analýz.
- 9) Úspěšné strategie na trhu práce (podle toho, co pro získání zaměstnání udělali ti, kteří mezi první a druhou vlnou znovu zaměstnání získali) jsou založeny především na flexibilitě: *flexibilitě ochotou změnit formu a výhodnost pracovního poměru a flexibilitě ochotou změnit obsah práce*. Jen u osob s vysokoškolským vzděláním byla výrazně více (a úspěšně) uplatněna *flexibilita mobilitou*.
- 10) Zatímco v Irsku a Británii, které představují liberální režim sociálního státu (kde systém podpor v nezaměstnanosti či jiné systémy sociálních dávek nejsou tak štedré), se zdají být dopady nezaměstnanosti na finanční strádání nezaměstnaných nesporné [srovnej Howe 1990, Lee a Townsend 1994, Nolan 1996, Nolan a Whelan 1996, Whelan 1996], v zemích se sociálně-demokratickým či konzervativně-korporativním režimem sociálního státu není tento dopad až tak výrazný.
- 11) Příjmová chudoba byla v té době v České republice relativně nízká, nízká byla v té době i nezaměstnanost (pod 4 procenta).
- 12) Je to ovšem důsledkem nízké produktivity práce a tedy i nízkých mezd. Tato okolnost vedla vládu ČR od roku 1998 k opakovanému zvyšování minimálních mezd, jejichž cílem bylo posílit pracovní pobídky pro skupiny nezaměstnaných s nízkými příjmy.
- 13) To ale neznamená, že by tlak na nominální flexibilitu polevil.

- 14) Jde o dávky sociální péče, jež garantují životní minimum. Jeho úroveň je pro čtyřčlennou rodinu vyšší než průměrná čistá mzda. Dále jde o dávky státní sociální podpory, jež výrazně doplňují příjmy u kategorií s nízkými výdělky.
- 15) Neformální trh práce se zaměřuje především na tuto kategorii pracovní síly. Zdá se však, že poptávka po pracovní síle je i zde do značné míry saturována zahraničními pracovníky (zejména z Ukrajiny), kteří prokazují mimořádnou nominální i funkční flexibilitu.
- 16) Podle našich zkušeností některé úřady práce z tohoto důvodu obtížně naplňují déle trvající kurzy.