

Bulletin No. 9

Monitoring nákladů práce v České republice, ve státech Evropské unie a v USA v letech 2008 - 2013

Vlastimil Beran
Lenka Říhová

VÚPSV, v.v.i. Praha
2015

Publikace byla schválena ediční vědeckou radou ve složení:
doc. Ing. Ladislav Průša, CSc. (VÚPSV, v.v.i. Praha)
Ing. Martin Holub, Ph.D. (VÚPSV, v.v.i. Praha)
Mgr. Miriam Kotrusová, Ph.D. (FSV UK Praha)
doc. Ing. Robert Jahoda, Ph.D. (MU Brno)
Ing. David Prušvic, Ph.D. (MF ČR)
Ing. Jan Mertl, Ph.D. (VŠFS Praha)
Ing. Jan Molek, CSc. (JU České Budějovice)
doc. Ing. Olga Poláková, CSc. (Metropolitní univerzita Praha)

Vydal Výzkumný ústav práce a sociálních věcí, v.v.i.
Praha 2, Karlovo náměstí 1
jako svou 509. publikaci
Vyšlo v roce 2015, 1. vydání, počet stran 54
Tisk: VÚPSV, v.v.i.

ISBN 978-80-7416-237-4

<http://www.vupsv.cz>

Abstrakt

Monitoring nákladů práce shrnuje roztržitá data za státy Evropské unie a i data za USA v oblastech nákladů práce, zdanění práce ve vazbě na financování sociálního a zdravotního zabezpečení, podílu práce na nákladech a jednotkových nákladů práce. Pro vystihnoutí trendů se data týkají období let 2008-2013. S ohledem na metodickou roztržitost sledování nákladů práce se vymezují jako zdroje aktuální a mezinárodně srovnatelná data z Eurostatu, konkrétně statistika práce a národní účty, OECD, Státní závěrečný účet České republiky a U.S. Department of commerce, Bureau of Economic Analysis. Zpracování údajů a propočty se opírají o metodiku certifikovanou Ministerstvem práce a sociálních věcí v roce 2013 „Sledování nákladů práce a práce jako výrobního faktoru v České republice a v zahraničí“. Dvouleté zpoždění vyplývá z termínů zpracování vstupních údajů Eurostatem a Českým statistickým úřadem.

Klíčová slova: statistika práce; národní účty; náklady práce; zdanění práce; podíl práce na nákladech; jednotkové náklady práce

Abstract

Monitoring of labor costs summarizes the fragmented data for States of the European Union and dates for USA in the area of labor costs, labor taxation in relation to financing of social and health insurance, labor's share of the cost and unit labor costs. To describe the trends we present data for the period of 2008-2013. Due to methodological discrepancies of monitoring of labor costs we determined as sources actual and internationally comparable dates from Eurostat, labor statistics and the national accounts, from OECD, from the final state budget of the Czech Republic and from U.S. Department of Commerce, Bureau of Economic Analysis. Precisation and completion of dates is based on the proposed certified methodology for labor costs monitoring and labor as a production factor in the Czech Republic and abroad." The two-year delay is a consequence of processing time of input data at Eurostat and Czech Statistical Office.

Key words: labor statistics; national accounts; labor costs; labor taxation; labour's share in costs; unit labor costs

Obsah

Úvod	7
Stručný komentář k vývoji nákladů práce a práce jako výrobního faktoru v letech 2008-2013.....	8
A. Úplné náklady práce v České republice, zdanění a veřejné rozpočty a náklady práce v Evropské unii 2008-2013.....	17
1. Měsíční úplné náklady práce v České republice v Kč na osobu v Kč v metodice ročních šetření Českého statistického úřadu	20
2. Hodinové úplné náklady práce v České republice na osobu v Kč a placené hodiny za měsíc v metodice ročních šetření Českého statistického úřadu	20
3. Struktura úplných nákladů práce v České republice v % v metodice ročních šetření Českého statistického úřadu	21
4. Struktura úplných nákladů práce v České republice bez zemědělství, lesnictví a rybolovu v % v metodice ročních šetření Českého statistického úřadu	21
5. Struktura úplných nákladů práce v České republice bez zemědělství, lesnictví a rybolovu v % v metodice ročních šetření Eurostatu	21
Náklady práce v Evropské unii	22
1. Měsíční náklady práce v Evropské unii v eurech, národní cenová hladina.....	22
2. Hodinové náklady práce v Evropské unii v eurech, národní cenová hladina.....	23
3. Odpracované hodiny za měsíc v Evropské unii	24
4. Struktura nákladů práce států Evropské unie v %	25
Příjmy a výdaje sociálního a zdravotního zabezpečení	27
1. Sazby pojistného v ČR.....	27
2. Struktura zdanění mezd v %	29
3. Sociální zabezpečení a státní politika zaměstnanosti.....	31
4. Systém veřejného zdravotního pojištění	31
B. Podíl práce na nákladech v Evropské unii 2008-2013	33
1. Podíl práce na nákladech v Evropské unii v národní cenové hladině.....	36
C. Jednotkové náklady práce v Evropské unii a v USA 2008-2013	37
1. Úroveň a vývoj jednotkových nákladů práce v národní cenové hladině v Evropské unii a v USA.....	42
2. Úroveň a vývoj jednotkových nákladů práce v paritě kupní síly v Evropské unii a v USA	43
3. Relace jednotkových nákladů práce k průměru EU-27 v % v národní cenové hladině.....	44
4. Relace jednotkových nákladů práce k průměru EU-27 v % v PPS	45
5. Úroveň a vývoj roční produktivity v Evropské unii a v USA v eurech, národní cenová hladina	46
6. Úroveň a vývoj roční produktivity v Evropské unii a v USA v PPS, evropská cenová hladina	47
7. Relace hrubého domácího produktu na pracovníka k průměru EU-27 v % v národní cenové hladině	48
8. Relace hrubého domácího produktu na pracovníka k průměru EU-27 v % v PPS	49
9. Úroveň a vývoj ročních náhrad zaměstnancům na zaměstnance v Evropské unii a v USA	50

10. Relace průměrných ročních náhrad zaměstnancům na zaměstnance k průměru EU-27 v % v eurech dle směnného kurzu	51
Faktory změny jednotkových nákladů práce v České republice	52
1. Faktory změny jednotkových nákladů práce v ČR v letech 2008-2013	52
2. Vybrané charakteristiky a faktory pohybu jednotkových nákladů práce v paritě kupní síly v letech 2008-2013.....	52
Literatura	53

Úvod

Bulletin reaguje na metodickou roztříštěnost sledování nákladů práce a práce jako výrobního faktoru, resp. postavení práce v reprodukčním procesu. Na jednom místě soustřeďuje a zpracovává data z tuzemských a zahraničních zdrojů: Českého statistického úřadu, Ministerstva financí České republiky, OECD, Eurostatu a U.S. Department of commerce, Bureau of Economic Analysis. Opírá se o statistiku práce, daňovou statistiku a o systém národních účtů. Zpracování a prezentace charakteristik z oblasti utváření ceny práce a postavení práce v reprodukčním procesu jsou založeny na certifikované metodice „Sledování nákladů práce a práce jako výrobního faktoru v České republice a v zahraničí“¹, zveřejněné na webových stránkách Ministerstva práce a sociálních věcí České republiky, dostupné na: http://www.mpsv.cz/files/clanky/17046/sledovani_nakladu_prace.pdf, a na stránkách VÚPSV, v.v.i., dostupné na http://www.vupsv.cz/sites/File/o_nas/CERTIFIKOVANA_METODIKA_Naklady_prace_SVK.pdf.

Získaná data umožňují sledovat náklady práce za Českou republiku a země Evropské unie. Jednotkové náklady práce je možné vyčíslit pouze za členské státy Evropské unie a USA, v případě ostatních zemí chybí relevantní podklady. Pro vystihnoutí trendů se publikovaná data týkají období let 2008-2013. Struktura monitoringu:

1. náklady práce v České republice a v zemích Evropské unie, zdanění, veřejné rozpočty v České republice,
2. podíl práce na nákladech,
3. jednotkové náklady práce.

Monitoring nákladů práce a jejich místa v národohospodářských proporcích vychází z termínů publikace relevantních dat statistickými službami Evropské unie, OECD, USA a České republiky (stav roku 2015):

akce	zdroj	publikace dat
státní závěrečný účet	Ministerstvo financí Poslanecká sněmovna	n + zhruba 5 měsíců n + zhruba 7 měsíců
výsledky o šetření úplných nákladů práce v České republice	Český statistický úřad	n + 11 měsíců
náklady práce v Evropské unii	Eurostat	n + 17 měsíců
zdanění mezd	OECD	n + 6 měsíců
předběžné výstupy národních účtů a propočet hrubého domácího produktu v paritě kupní síly a národní cenové hladině členských zemí EU za běžný rok	Eurostat	n + 17 měsíců
konečné výstupy národních účtů a propočet hrubého domácího produktu v národní cenové hladině a v paritě kupní síly zemí za předminulý rok	Eurostat	n + 29 měsíců

Poznámka: n = běžný rok

¹ Tato metodika byla výstupem projektu TD010082 „Metodika soustavného sledování nákladů práce a využití v České republice v mezinárodním srovnání“, který Výzkumný ústav práce a sociálních věcí, v.v.i. řešil s finanční podporou Technologické agentury České republiky.

Stručný komentář k vývoji nákladů práce a práce jako výrobního faktoru v letech 2008-2013

Hodnocené období let 2008-2013 v České republice je velice zajímavé, protože jsme zde svědky jevu, kdy hospodářský cyklus prošel mnoha etapami. Vývoj ekonomiky je o to zajímavější, pokud se zaměříme na její vývoj po kvartálech. Do poloviny roku 2008 lze hovořit o růstu ekonomiky. Během druhé poloviny téhož roku nastala kontrakce, která vyústila ve třetím čtvrtletí roku 2009 novodobým dnem české ekonomiky.² Rok 2010 se zdál být rokem obnovy, proces však narazil na bilanční problémy evropských bank a deficity státních rozpočtů většiny členských států Evropské unie. Tento jev vedl ve čtvrtém čtvrtletí roku 2010 k opětovnému poklesu ekonomického růstu. Rok 2011 byl rokem expanze. V prvním čtvrtletí 2012 dochází k opětovnému propadu, který však nedosáhl již propadu úrovně roku 2009. Zato tento propad trval po delší časový úsek. Od druhé poloviny roku 2013 můžeme hovořit o růstu, přičemž ve čtvrtém čtvrtletí se výše hrubého domácího produktu vrátila nad předkrizovou úroveň, tedy nad úroveň roku 2008. Z pohledu ročního vývoje nominálního hrubého domácího produktu je vývoj odlišný. Propad hrubého domácího produktu dosáhl svého dna v roce 2009. Od tohoto roku ekonomika rostla, v roce 2011 se dostala nad úroveň roku 2008 a pokračovala nadále v růstu.

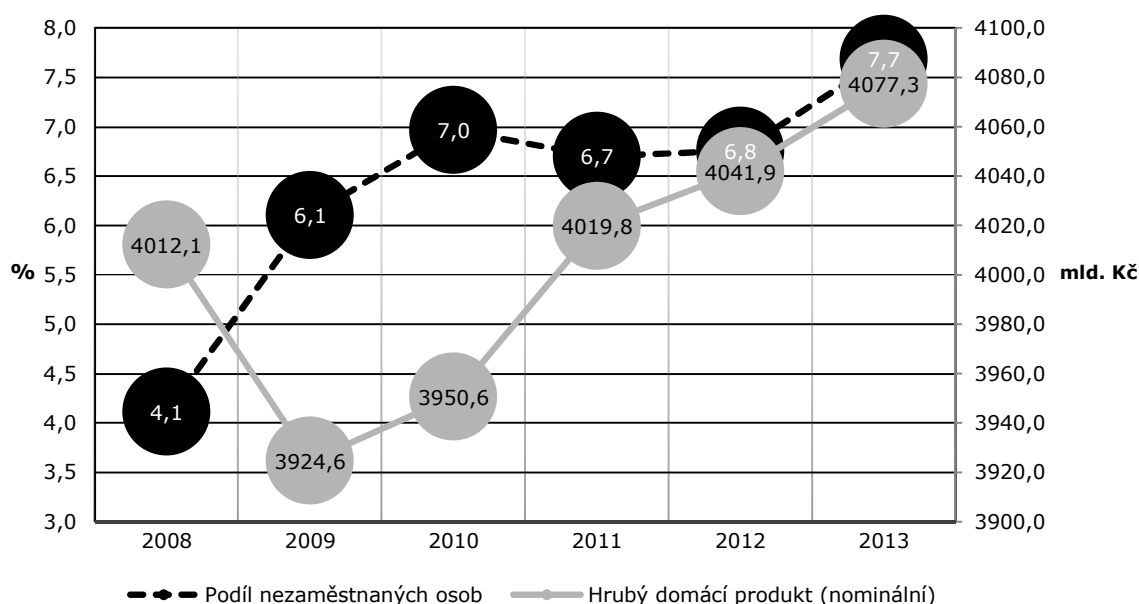
Od ledna 2013 vstoupila v platnost nová metodika výpočtu ukazatele registrované nezaměstnanosti. Ministerstvo práce a sociálních věcí České republiky sleduje nadále podíl nezaměstnaných osob.³ Data za období 2008-2013 uvedená v tomto bulletinu jsou přepočtena novou metodikou. Vztah hrubého domácího produktu a nezaměstnanosti je standardně popisován jako negativní. Ve sledovaném období s výjimkou propadu v roce 2009 hrubý domácí produkt rostl, přičemž podíl nezaměstnaných osob také rostl až na rok 2011, který je charakteristický mírným poklesem. Mezi těmito zjištěnými daty tento standardní negativní vztah neplatí.

Podíl nezaměstnaných osob na počátku sledovaného období byl rekordně nízký (4,1 %), na konci (7,7 %), což odpovídá největší absolutní hodnotě uchazečů o práci zjištěné úřady práce a to 596 833 nezaměstnaných. Paradoxně se v době krize v České republice zvyšoval počet osob samostatně výdělečně činných (o více než 63 000 osob). Část zaměstnanců se tak bránila ztrátě výdělku. Významný vliv náleží přechodu cizinců z třetích zemí, kteří přišli o práci na počátku hospodářské krize, na živnostenskou činnost.

² Prvopočátek krize v České republice byl způsoben vnějším faktorem, kterému česká ekonomika nemohla čelit. Jednalo se o hypotekární a finanční krizi, která odstartovala ve Spojených státech amerických a zasáhla v rozdílné intenzitě celý svět.

³ Změna metodiky ukazatele registrované nezaměstnanosti dostupné na: http://portal.mpsv.cz/sz/stat/nz/zmena_metodiky

Graf č. 1 Vývoj nominálního hrubého domácího produktu (mld. Kč) a podíl nezaměstnaných osob (%) v letech 2008-2013



Zdroj: Ministerstvo práce a sociálních věcí České republiky: Integrovaný portál Ministerstva práce a sociálních věcí České republiky - Časové řady míry nezaměstnanosti a podílu nezaměstnaných osob, dostupné na: <http://portal.mpsv.cz/>
Český statistický úřad: Hrubý domácí produkt - Časové řady ukazatelů čtvrtletních účtů, dostupné na: https://www.czso.cz/csu/czso/hdp_cr

Vliv na pohyb ceny práce na českém a evropském, resp. světovém, trhu měly měnově kurzové pohyby, které ve sledovaném intervalu proběhly. Ve vývoji české koruny došlo k výrazným výkyvům. V roce 2008 česká měna prošla tržním posílením přes 10 %. Následně v roce 2009 koruna propadla na měnových trzích přes 6 %. Po letech značných kurzových výkyvů následovaly roky s nižší volatilitou (pod 5 %). Roky 2010 a 2011 byly spojeny s apreciací a rok 2012 s depreciačí. V listopadu 2013 Česká národní banka přistoupila k uvolnění měnové politiky s cílem oslabit českou korunu na kurz 27,- Kč / EUR. V souvislosti s tím došlo i ke změně kurzu vůči dalším měnám. Dopady této změny se v plné síle promítnou až na datech roku 2014.

Na měnových trzích došlo i k významným změnám úrovně poměru eura a dolaru ve sledovaném období. Uvedené procesy spolu s inflačním diferencíálem vůči Evropské unii nacházely své vyústění v úrovni parity kupní síly.

Zásadní změnou pro tento bulletin je přechod z metodiky ESA 95 na ESA 2010. Původní hodnoty za celé sledované období 2008-2013 jsou zpětně přepočítány novou metodikou ESA 2010.

Náklady práce

V rámci Evropské unie⁴ jako celku můžeme hovořit o růstu nákladů práce. Největší nárůst u nákladů práce ve sledovaném období byl na Slovensku (4,5 %), ve

⁴ Evropská unie je brána jako EU-27. Chorvatsko přistoupilo až 1. července 2013, a proto nemůže být tedy bráno ve sledovaném intervalu jako člen Evropské unie. Chorvatsko se stane součástí následujícího bulletinu pro období let 2009-2014 v rámci EU-28.

Švédsku (3,7 %) a v Belgii (3,4 %). Objevují se však pouze dvě země, které jsou spojeny s poklesem nákladů práce, těmi byly Řecko (- 3,1 %) a Maďarsko (- 2,1 %). Průměrný růst nákladů práce v Evropské unii byl 1,4 %.

V České republice bylo po celou délku sledovaného období tempo přírůstků nákladů práce vyšší než produktivita práce (v průměru o 1 p.b.). V době krize v rámci optimalizace nákladů zaměstnavatelé prováděli restrukturalizaci pro ozdravení a udržení firmy na trhu, při které propouštěli méně kvalifikované a levnější zaměstnance s nižší produktivitou. Kvalifikovaný, zkušený (zapracovaný) pracovník dosahuje vyšší produktivity, která je však dražší oproti předchozí charakteristice zaměstnance. Proto náklady práce v kontrakci nadále rostly. Pokles nákladů práce v přepočtu na eura v roce 2009 byl způsoben tržním znehodnocením koruny. Produktivita i náklady práce od hospodářského propadu roku 2009 stoupají. Nejvyšší hodnoty byly zjištěny v roce 2011. Tato tendence kopíruje vztah mezi ekonomickým růstem a podílem nezaměstnaných osob. Po roce 2011 dochází k opětovnému poklesu produktivity a nákladů práce.

Ve struktuře nákladů práce byl zaznamenán nejvyšší nárůst přímých nákladů v roce 2012 na úroveň 72,15 %. V roce 2013 nastal mírný pokles na hodnotu 71,95 %. Tato hodnota se výrazně neodlišuje od hodnoty krizového roku 2008, která vzrostla o 1 p. b. v důsledku restrikce nepovinných vedlejších nákladů práce, personálních nákladů a fiskálních opatření vlády mezi lety 2007-2008.

V krizových letech se ve struktuře nákladů práce střetávaly protichůdné procesy. Českým zaměstnavatelům pomohlo snížení sazby pojistného pro případ nemoci a invalidity placeného zaměstnavatelem od roku 2009 (- 1 % mzdy). Na druhé straně se objevila nová nákladová položka náhrady mzdy při pracovní neschopnosti z titulu nemoci.⁵ Její výplata však dosahovala v průměru 0,3 % vyplacených mezd. Tlak na zvyšování mezd, a tím i nákladů práce po roce 2009 oslabilo vedle „strachu o zaměstnání“ i nižší zdanění práce na straně zaměstnance. Podle údajů o úplných nákladech práce zaměstnavatelé v České republice reagovali snížením „dobrovolných“ plnění zaměstnancům, tj. výdajů neurčených zákonnými normami v oblasti nepřímých nákladů práce (sociálních požitků a ostatních sociálních výdajů). Pokles z roku 2007 pokračoval do roku 2012, kdy dosáhl svého minima. V roce 2013 dochází k pozvolnému růstu, který za předpokladu pokračující obnovy můžeme očekávat i v následujících letech.

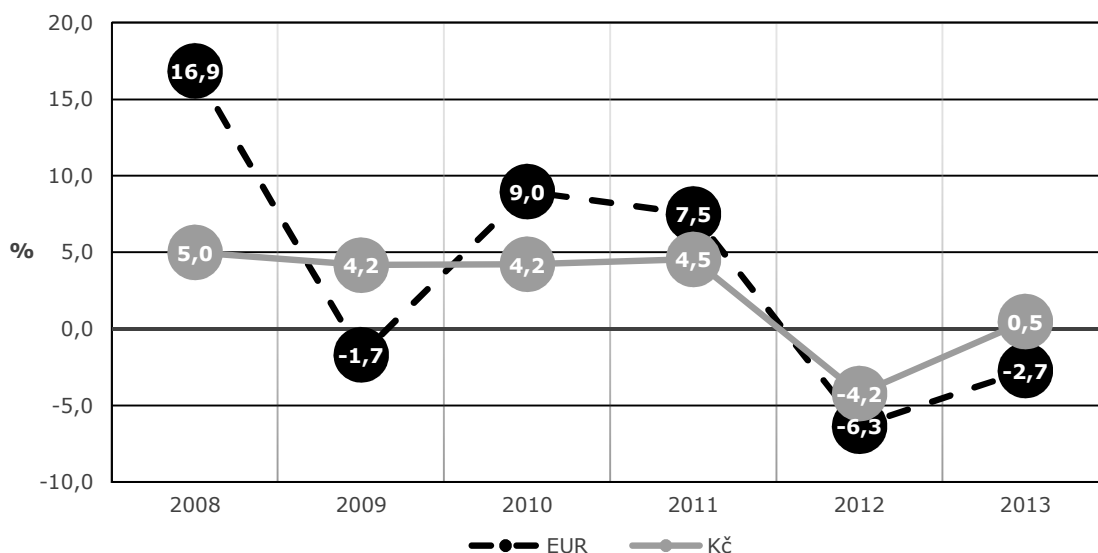
V české ekonomice je dlouhodobě podíl odstupného na úplných nákladech práce přibližně 0,5 %. V roce 2009 z důvodu ekonomické krize se tento podíl zvýšil na hodnotu 0,9 %. V následujících letech se podíl odstupného navracel na standardní úroveň 0,5 %, které dosáhl již v roce 2011. Na této úrovni se udržel bez výkyvů do roku 2013.

Rychlá apreciacie koruny vůči euru a americkému dolaru v roce 2008 měla za následek vysoké tempo růstu českých nákladů práce na mezinárodních trzích. Meziroční přírůstky nákladů práce v eurech byly v hodnoceném období zhruba dvakrát vyšší než v korunách, stejné proporce však platily i pro produktivitu práce. Změkčení národních měn evropských zemí mimo eurozónu v krizovém roce 2009 včetně koruny umožnilo českým podnikům na eurových a dolarových trzích konkurovat nižšími náklady práce. V roce 2010 koruna vůči euru opět apreciovala (na rozdíl od ostatních členských zemí mimo eurozónu). U dolaru výhodné postavení zůstalo až do roku 2011. Uvedený vliv však byl s ohledem na nízký podíl práce na nákladech minimální. Přes

⁵ Položka se v nákladech práce vyskytovala již před rokem 2009. Její plnění však bylo dobrovolné, vyplývalo z kolektivního vyjednávání nebo z rozhodnutí zaměstnavatele.

kolísání směnného kurzu za sledované období česká koruna apreciovala k oběma sledovaným měnám.

Graf č. 2 **Roční přírůstky nákladů práce v Kč a eurech v letech 2008-2012 v %**



Zdroj: Eurostat: *Population and social conditions - Labour market - Labour costs*, dostupné na: <http://ec.europa.eu/eurostat>; OECD.StatExtracts - *Labour - Labour Force Statistics - Hours worked*, dostupné na: <http://stats.oecd.org>; propočítal Výzkumný ústav práce a sociálních věcí, v.v.i..

Přes vysokou dynamiku nákladů práce si české podniky udržely i v podmínkách ekonomické krize výrazný odstup od vyšší úrovně vyspělých tradičních tržních ekonomik Evropské unie. Konkurenční výhody z nízké české úrovně, zejména v průmyslu, se budou realizovat ještě po delší časové období. Proces přibližování cenové a výdělkové hladiny ke standardním proporcím vnitřního jednotného evropského trhu a očekávané apreciacie kurzu koruny vůči euru, který se projevuje v rychlejšímu růstu nákladů práce, bude dlouhodobý a podnikatelské subjekty mají dostatek času pro eliminaci nepříznivých dopadů zvyšováním produktivity práce. Zásahem České národní banky z listopadu 2013 se tento časový interval prodlužuje.

Česká národní banka udržela směnný kurz na nové úrovni v období roku 2014 i 2015 a nadále avizuje, že nízký směnný kurz udrží i v roce 2016, popřípadě i v roce 2017. Zatím neexistuje odhad délky období vyrovnání trajektorie zpevnění, resp. zrealnění české měny. Někteří analytici předpokládají pouze mírné zhodnocení koruny, tj. udržení směnných relací i po zastavení intervencí České národní banky.

Česká republika patří historicky ke státům s vyšším stupněm sociální solidarity, tj. s vyšším objemem povinných příspěvků zaměstnavatelů a zaměstnanců do centralizovaných sociálních fondů, konkrétně na důchodové zabezpečení, které tvoří nemocenské pojištění, politika zaměstnanosti a zdravotní zabezpečení. „Zdanění“ práce v České republice odráží vysoké standardy sociálního a zdravotního zabezpečení při nízké výdělkové hladině. Podíl sociálního a zdravotního pojištění placeného zaměstnavateli na úplných nákladech práce od roku 2008 byl na hodnotě 24,72 %.

V průběhu sledovaného intervalu⁶ osciloval okolo této úrovně. Poslední rok sledovaného intervalu se úroveň nejbližší přiblížila hodnotě roku 2008 a to na úroveň 24,71 %. Výši svých odvodů do centralizovaných solidárních fondů sociálního zabezpečení se Česká republika řadí mezi evropské země s kontinentálním modelem sociálně-tržní ekonomiky. Relativně vysoký podíl sociálního pojištění kompenzuje na straně zaměstnance nízká váha daně z příjmu (ve srovnání s ostatními zeměmi Evropské unie), která se pohybuje mezi 11 % a 12 % průměrného výdělku.

V hospodářské krizi zřetelně vystoupila nevybilancovanost mezi příjmy sociálního a zdravotního pojištění a zákonným plněním a vysoká citlivost obou systémů na cyklický vývoj ekonomiky. Od roku 2011 docházelo k mírnému poklesu celkového počtu důchodců. Přesto „důchodový účet“ prohluboval svůj deficit. Od 1. ledna 2013 začal fungovat druhý pilíř důchodového systému. V bulletinu druhý pilíř důchodového systému není zohledněn z důvodu jeho plánovaného zrušení k 1. lednu 2016 a z důvodu zachování dlouhodobého charakteru časové řady.

Schodek rozpočtů zdravotních pojišťoven byl 0,6 % v roce 2013. Výrazným rizikem je další snižování zaměstnanosti a ceny práce, ze které je sociální pojištění odvozeno, a případné snížení sazeb pojistného. Důsledkem by bylo pouze prohloubení deficitů financování solidárního a zdravotního zabezpečení.

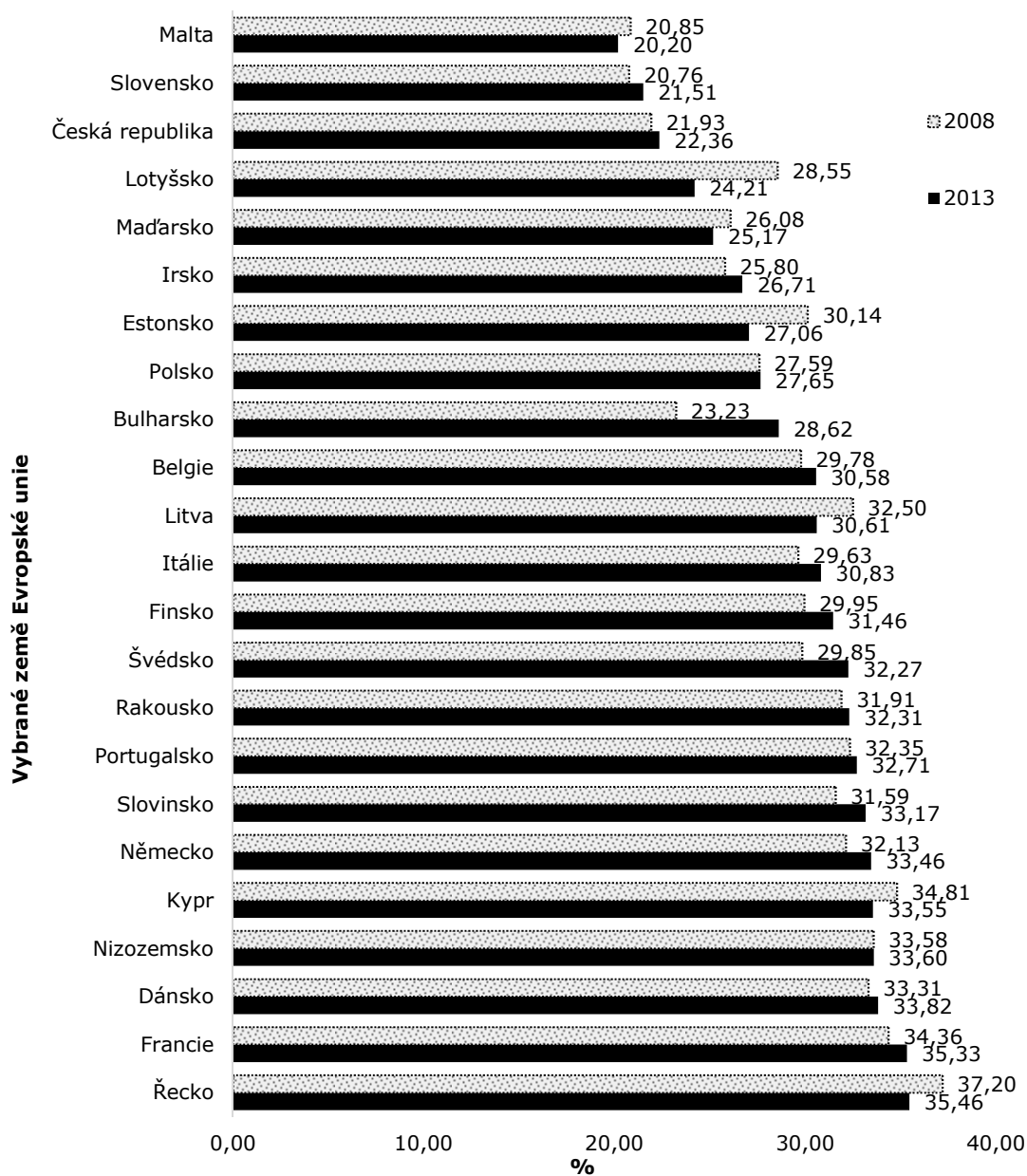
Podíl práce na nákladech

V České republice podíl práce na nákladech v přepočtu na pracovníka byl na počátku sledovaného období na úrovni 21,9 %. V roce 2009 se dostal na nejvyšší úroveň celého období, a to na 23,2 %. Zbýlá část období může být charakterizována nízkou volatilitou okolo hodnoty 22 %. V posledním roce hodnota podílu práce na nákladech skončila na hodnotě 22,4 %. Z důvodu přechodu z metodiky ESA 95 na ESA 2010 se Česká republika ocitla z druhé příčky, v závěsu za Slovenskem, na třetí příčce s nejnižším podílem práce na nákladech. Tuto změnu zapříčinily hodnoty Malty. Přechod na novou metodiku má dále za následek rozprostření hodnot podílu práce na nákladech nových členských zemí⁷ mezi státy EU-15. Původní státy Evropské unie si ovšem zachovaly vyšší úroveň podílu práce na nákladech (v rozmezí 30-35 %). Výjimku tvoří pouze Irsko, které v metodice ESA 95 nemělo datovou základnu.

⁶ Snížení sazby pojistného hrazeného zaměstnavatelem z 35 % objemu vyplacených mezd na 34 % od roku 2009. K této změně došlo v důsledku reformy nemocenského pojištění.

⁷ Jedná se o státy připojené k Evropské unii společně s Českou a Slovenskou republikou v roce 2004 a Bulharsko a Rumunsko.

Graf č. 3 **Vývoj PPN u vybraných zemí Evropské unie v národní cenové hladině v letech 2008-2013**



Zdroj: Eurostat: *Economy and finance - National accounts*; dostupné na: <http://ec.europa.eu/eurostat>; propočet Výzkumný ústav práce a sociálních věcí, v.v.i.

V šestnácti zemích z grafu č. 3 došlo k nepatrnému zvýšení podílu práce na nákladech. U sedmi zemí došlo k poklesu. Nevyšší snížení nastalo u všech tří Pobaltských zemí, významné snížení nastalo dále u Řecka a Kypru.

Zásah do zdanění práce má na české podniky minimální dopad. Dlouhodobě z dat vyplývá, že například při snížení zdanění práce o 1 % vyplacené mzdy se zvýší zisk o 0,2 %, z toho v průmyslu o 0,1 %, ve stavebnictví o 0,2 % a v komerčních

službách o 0,4 %. Na druhé straně nižší zdanění práce zvýší deficity veřejných rozpočtů v řádech mld. Kč.

Výrazně nižší pracovní nákladová hladina vůči nejvyspělejším státům Evropské unie umožňuje českým exportérům využívat cenové konkurence nebo dosahovat vyšší míry zisku. Nízké pracovní náklady stále motivují příliv zahraničního kapitálu. Koncepce nízké ceny práce v České republice, tj. udržování nízkých nákladů práce při jejich minimálním podílu na nákladech, však nestimuluje substituci práce kapitálem a může vést k postupné dequalifikaci pracovních sil a ztrátě konkurenceschopnosti v budoucnu. Tento jev ilustruje například ukazatel počtu robotů na 10 000 zaměstnanců, kterých je v České republice čtyřikrát méně než v Německu.

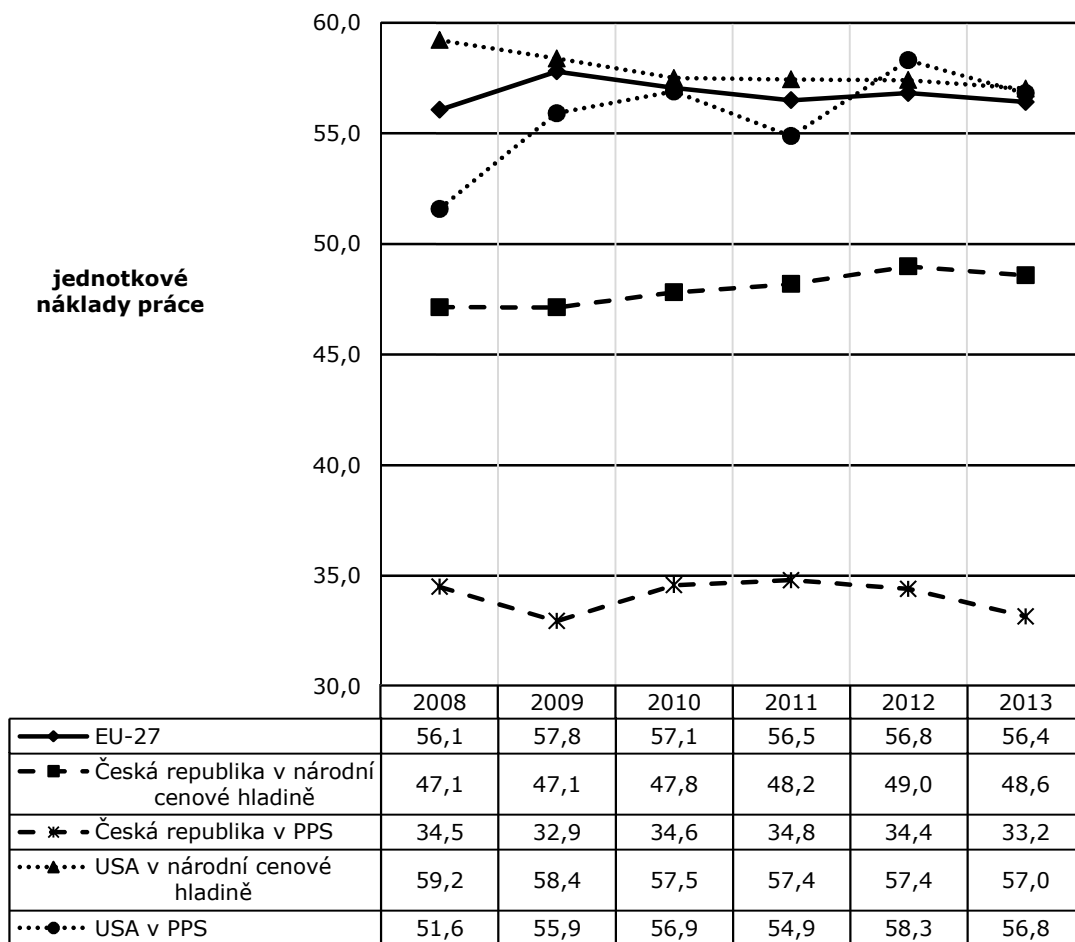
Jednotkové náklady práce

Časová řada jednotkových nákladů práce byla také ovlivněna novou metodikou ESA 2010. České jednotkové náklady práce v národní cenové hladině po celé sledované období nepřekonalaly hranici 50 % a byly zhruba 8 p.b. pod průměrem Evropské unie. Od roku 2010 dochází k nárůstu českých jednotkových nákladů práce v národní cenové hladině, a to až do roku 2013, kdy je patrný mírný pokles.

České podniky mimo domácí trh zatím mají možnost využívat podhodnoceného měnového kurzu a nízké cenové hladiny v České republice. V zahraničí prodávají svoji produkci za zahraniční cenu, avšak při nákladech, včetně nákladů práce, v nižší tuzemské cenové hladině. Paritní české jednotkové náklady práce v paritě kupní síly se tak pohybují hluboce pod průměrem Evropské unie. Ve sledovaném období ani jednou nepřekročily hodnotu 35 %. Rok 2009 a 2013 jsou charakteristické propadem kurzu koruny vůči euru. V těchto letech jsou české jednotkové náklady práce v paritě kupní síly nejnižší. V ostatních letech kurz koruny vůči euru posiloval, a tak docházelo k jejich růstu. Vzhledem k tomu, že inflace ve sledovaném období, s výjimkou roku 2008 (6,3 %), je bezvýznamná, hlavním faktorem udávajícím změny je pohyb kurzu.

Dlouhodobý trend před krizí v roce 2008 pro české jednotkové náklady práce v národní cenové hladině byl charakterizován relativně rychlou konvergencí k úrovni EU-27. Tento proces se v krizových letech stagnoval. Přesto nízké tempo inflace a kolísající kurz české měny otevíral „nůžky“ mezi „paritními“ a „nominálními“ jednotkovými náklady práce.

Graf č. 4 **Vývoj jednotkových nákladů práce v národní a evropské cenové hladině v České republice, Evropské unii a USA v letech 2008-2013**



Zdroj: Eurostat: *Economy and finance - National accounts*, dostupné na: <http://ec.europa.eu/eurostat>; U.S. Bureau of Economic Analysis, dostupné na: <http://www.bea.gov/national/nipaweb/DownSS2.asp>; *propočet Výzkumný ústav práce a sociálních věcí, v.v.i.*

Ekonomickým předpokladem pro správné fungování trhu práce, potažmo tržní ekonomiky, je přibližování českých jednotkových nákladů práce v paritě kupního standardu k jejich úrovni v národní cenové hladině. Tyto veličiny se však od sebe od roku 2010 vzdalují.

V důsledku rigidity pracovněprávních vztahů a mezd a evropskému sociálnímu modelu se pokles ekonomického výkonu odrazil ve stagnaci jednotkových nákladů práce v EU-27. Americké jednotkové náklady práce naproti tomu poklesly o 2 p.b. Podíl na uvedeném vývoji má flexibilita trhu práce a oživení, které vyplynulo z politiky vlády USA a centrální banky (FED) provázené restrukturalizací ekonomiky spojené s růstem produktivity. Pokles jednotkových nákladů práce EU-27 a zároveň jejich nižší hodnoty oproti USA v tomto bulletinu jsou dány novou metodikou ESA 2010.

V rámci konvergenčního procesu dochází k několika specifickým disparitám. V České republice ve sledovaném období produktivita v národní cenové hladině stagnuje, oproti produktivitě v paritě kupního standardu (PPS) se 7% nárůstem. V roce

2013 cenová hladina dosahovala 68,6 % a produktivita v paritě kupního standardu 74,9 %.

Bez růstu počtu inovací v české ekonomice však produktivita práce neporoste. To obnáší specializaci na produkci sofistikovaného zboží a služeb, která je podmíněna využitím kvalifikované práce. V současné době však nabídka práce nedisponuje tak kvalifikovanými zaměstnanci, kteří v budoucnu podněcovali nezbytné inovace. Další bariéru představuje pomalý růst zásoby kapitálu, který je v podmínkách České republiky stále dražší než lidská práce.

A.

**Úplné náklady práce v České republice,
zdanění a veřejné rozpočty a náklady práce
v Evropské unii
2008-2013**

Metodické poznámky

Statistika práce běžně sleduje náklady práce za zaměstnance, popř. na odpracovanou hodinu. Zdrojem dat o výši a struktuře nákladů, které zaměstnavatel vynakládá na zaměstnance, jsou:

- úplné náklady práce šetřené Českým statistickým úřadem za Českou republiku,
- náklady práce (labour costs) sledované Eurostatem za země Evropské unie,
- náklady práce sledované OECD v rámci mezinárodní komparace zdanění práce za její členské země.

Definice úplných nákladů práce a jejich struktury tak, jak je sleduje Český statistický úřad, je odvozená od metodiky Eurostatu, zejména od nařízení Rady (ES) č. 530/1999 o strukturální statistice výdělků a nákladů práce, od nařízení Komise (ES) č. 1737/2005, kterým se mění nařízení Komise (ES) č. 1726/1999, pokud jde o definici a předávání informací o nákladech práce a o nařízení Evropského parlamentu a Rady (ES) č. 295/2008 o strukturální statistice podniků.

Data zveřejňovaná Eurostatem jsou kolekcí šetření národních statistických služeb na bázi jednotné metodiky, což zajišťuje jejich mezinárodní srovnatelnost. Mimo jiné to znamená, že u všech lze předpokládat stejnou kvalitu z hlediska přesnosti odhadu. Dílčí rozdíly vyplývají z rozdílu pracovněprávní legislativy a z praxe národních statistických služeb. Všechny údaje za Českou republiku ve statistice práce Eurostatu pocházejí z jednoho jediného šetření - Úplné náklady práce Českého statistického úřadu.

Základní rozdíly ve výstupech šetření Českého statistického úřadu a Eurostatu:

- Český statistický úřad provádí šetření každý rok, Eurostat jednou po 4 letech; roční údaje uváděné Eurostatem jsou odhady (mimo Českou republiku),
- šetření Eurostatu sleduje náklady práce v odvětvích průmyslu a služeb; Český statistický úřad sleduje úplné náklady práce za všechna odvětví,
- české pracovní právo definuje mzdu jako odměnu za práci, z tohoto důvodu do mezd a platů (přímých nákladů práce) Český statistický úřad nezahrnuje sociální požitky, které jsou součástí sociálních nákladů a výdajů; Eurostat tato plnění uvádí ve mzdách a platech.

Rozdíly ve výkaznictví Českého statistického úřadu a Eurostatu ilustrují tabulky č. 4 a 5.

Pro vyšší srozumitelnost v přehledu za země Evropské unie bulletin užívá českých termínů:

- přímé náklady práce - vyplacené mzdy a platy (ESA 2010),
- nepřímé náklady - sociální náklady a výdaje zaměstnavatele, personální náklady, daně a dotace (ESA 2010).

Publikace OECD (Taxing Wages) obsahují informace o výši a podílu zákonně stanovených odvodů zaměstnavatelů do sociálních fondů na nákladech práce a o míře a struktuře daňového zatížení mezd zaměstnanců. Statistika se omezuje na národní ekonomiku a strukturu domácností. Šetření se týká pouze členských států, tj. chybí země Evropské unie, které nejsou v OECD. Podrobné údaje o zdanění práce statistiky Eurostatu neobsahují.

1. Měsíční úplné náklady práce v České republice v Kč na osobu v Kč v metodice ročních šetření Českého statistického úřadu

položka	úroveň v Kč						přírůstek v % 2013/2008	roční přírůstek v % 2013/2008
	2008	2009	2010	2011	2012	2013		
přímé náklady (mzdy a platy)	23 223	23 305	23 949	24 439	25 089	25 054	7,9	1,5
nepřímé náklady celkem:	9 245	9 284	9 469	9 566	9 685	9 771	5,7	1,1
sociální požitky	499	413	534	430	424	428	-14,2	-3,0
sociální výdaje	8 027	8 568	8 667	8 865	9 003	9 089	13,2	2,5
personální náklady	421	371	647	330	317	312	-25,9	-5,8
daně a dotace	-42	-68	-79	-59	-59	-59	40,5	7,0
úplné náklady práce celkem	32 468	32 589	33 418	34 005	34 774	34 825	7,3	1,4

Pramen: Český statistický úřad: Úplné náklady práce, Český statistický úřad 2008, 2009, 2010, 2011, 2012 a 2013, výpočty Výzkumný ústav práce a sociálních věcí, v.v.i., kód: 110027-14

Poznámka: CZ-NACE A - S, **sociální požitky** - příspěvky na stravování a bydlení, příspěvky do sociálních fondů a odb. organizací, služební vozy sloužící také k soukromým účelům, výrobky firmy poskytované zaměstnancům se slevou apod.; **sociální výdaje** - ze zákona povinné pojistné na nemoc. a důchod. pojištění a příspěvek na státní politiku zaměstnanosti (nezahrnují se částky odečtené ze mzdy zaměstnanců); **personální náklady** - náklady na nábor zaměstnanců, na školení, pracovní oděv aj.; **daně a dotace** - dotace na pracovní sílu, daně související se zaměstnáváním lidí

Dostupné na: <https://www.czso.cz/csu/czso/uplne-naklady-prace-2013-a4cq82qn3e>, přístup červen 2015, měsíční

2. Hodinové úplné náklady práce v České republice na osobu v Kč a placené hodiny za měsíc v metodice ročních šetření Českého statistického úřadu

položka	úroveň v Kč						přírůstek v % 2013/2008	roční přírůstek v % 2013/2008
	2008	2009	2010	2011	2012	2013		
přímé náklady (mzdy a platy)	160,0	161,6	163,8	167,0	171,8	171,9	7,5	1,4
nepřímé náklady celkem:	63,7	64,4	64,7	65,4	66,3	67,0	5,3	1,0
sociální požitky	3,4	2,9	3,7	2,9	2,9	2,9	-14,5	-3,1
sociální výdaje	57,6	59,4	59,3	60,6	61,7	62,8	9,0	1,7
personální náklady	2,9	2,6	2,4	2,3	2,1	2,1	-26,2	-5,9
daně a dotace	-0,3	-0,5	-0,5	-0,4	-0,4	-0,4	37,9	6,6
úplné náklady práce celkem	223,7	226,0	228,5	232,3	238,1	239,0	6,8	1,3
odpracovaná doba v hod./měs.	145,2	144,2	146,2	146,3	145,9	145,7	0,4	0,1

Pramen: Český statistický úřad: Úplné náklady práce, Český statistický úřad 2008, 2009, 2010, 2011, 2012 a 2013, výpočty Výzkumný ústav práce a sociálních věcí, v.v.i., kód: 110027-14

Poznámka: CZ-NACE A - S, **sociální požitky** - příspěvky na stravování a bydlení, příspěvky do sociálních fondů a odb. organizací, služební vozy sloužící také k soukromým účelům, výrobky firmy poskytované zaměstnancům se slevou apod.; **sociální výdaje** - ze zákona povinné pojistné na nemoc. a důchod. pojištění a příspěvek na státní politiku zaměstnanosti (nezahrnují se částky odečtené ze mzdy zaměstnanců); **personální náklady** - náklady na nábor zaměstnanců, na školení, pracovní oděv aj.; **daně a dotace** - dotace na pracovní sílu, daně související se zaměstnáváním lidí

Dostupné na: <https://www.czso.cz/csu/czso/uplne-naklady-prace-2013-a4cq82qn3e>, přístup červen 2015, hodinové

3. Struktura úplných nákladů práce v České republice v % v metodice ročních šetření Českého statistického úřadu

položka	%						přírůstek v p.b. 2013-2008
	2008	2009	2010	2011	2012	2013	
přímé náklady (mzdy a platy)	71,53	71,50	71,67	71,87	72,15	71,95	0,42
nepřímé náklady celkem:	28,47	28,50	28,33	28,13	27,85	28,05	-0,42
sociální požitky	1,54	1,27	1,60	1,26	1,22	1,23	-0,31
sociální výdaje	25,76	26,30	25,94	26,07	25,89	26,10	0,34
personální náklady	1,30	1,14	1,04	0,97	0,91	0,90	-0,40
daně a dotace	-0,13	-0,21	-0,24	-0,17	-0,17	-0,17	-0,04
úplné náklady práce celkem	100,00	100,00	100,00	100,00	100,00	100,00	0,00

Pramen: Český statistický úřad: Úplné náklady práce, 2008, 2009, 2010, 2011, 2012 a 2013; výpočty Výzkumný ústav práce a sociálních věcí, v.v.i., kód: 110027-14

Poznámka: CZ-NACE A - S

Dostupné na: <https://www.czso.cz/csu/czso/uplne-naklady-prace-2013-a4cq82qn3e>, přístup červen 2015, roční

4. Struktura úplných nákladů práce v České republice bez zemědělství, lesnictví a rybolovu v % v metodice ročních šetření Českého statistického úřadu

položka	%						přírůstek v p.b. 2013-2008
	2008	2009	2010	2011	2012	2013	
přímé náklady (mzdy a platy)	71,51	71,48	71,66	71,86	72,16	71,95	0,44
nepřímé náklady celkem:	28,49	28,52	28,34	28,14	27,84	28,05	-0,44
sociální výdaje a náklady	27,29	27,56	27,53	27,32	27,10	27,33	0,04
ostatní náklady	1,19	0,95	0,81	0,82	0,74	0,72	-0,47
úplné náklady práce celkem	100,00	100,00	100,00	100,00	100,00	100,00	0,00

Pramen: Český statistický úřad: Úplné náklady práce, 2008, 2009, 2010, 2011, 2012 a 2013; výpočty Výzkumný ústav práce a sociálních věcí, v.v.i., kód: 110027-14

Poznámka: CZ-NACE A - S

Dostupné na: <https://www.czso.cz/csu/czso/uplne-naklady-prace-2013-a4cq82qn3e>, přístup červen 2015, roční;

Zaměstnanci 2013: <https://www.czso.cz/csu/czso/zamestnanost-a-nezamestnanost-podle-vysledku-vpsps-4-ctvrtleti-2013-206cqen4nh>

5. Struktura úplných nákladů práce v České republice bez zemědělství, lesnictví a rybolovu v % v metodice ročních šetření Eurostatu

položka	%						přírůstek v p.b. 2013-2008
	2008	2009	2010	2011	2012	2013	
přímé náklady (mzdy a platy)	73,7	73,0	73,1	73,0	73,4	73,2	-0,5
nepřímé náklady celkem:	26,3	27,0	26,9	27,0	26,6	26,8	0,5
úplné náklady práce celkem	100	100	100	100	100	100	0,0

Pramen: Český statistický úřad: Úplné náklady práce, 2008, 2009, 2010, 2011, 2012 a 2013, výpočty Výzkumný ústav práce a sociálních věcí, v.v.i.

Dostupné na: <https://www.czso.cz/csu/czso/uplne-naklady-prace-2013-a4cq82qn3e>, přístup červen 2015, roční

Náklady práce v Evropské unii

1. Měsíční náklady práce v Evropské unii v eurech, národní cenová hladina

	úroveň v eurech						přírůstek v % 2013/2008	roční přírůstek v % 2013/2008
	2008	2009	2010	2011	2012	2013		
Belgie	4 309,90	4 428,90	4 589,00	4 755,30	4 981,17	5 095,73	18,2	3,4
Česká republika	1 372,33	1 349,08	1 470,00	1 580,25	1 480,00	1 439,78	4,9	1,0
Dánsko	4 156,67	4 289,80	4 391,77	4 522,63	4 737,85	4 781,35	15,0	2,8
Německo	3 296,85	3 272,32	3 336,00	3 436,07	3 492,25	3 521,08	6,8	1,3
Estonsko	1 279,20	1 174,89	1 187,50	1 263,34	1 351,63	1 430,60	11,8	2,3
Írsko	4 440,97	4 454,50	4 337,41	4 307,39	4 484,90	4 507,25	1,5	0,3
Řecko	2 930,85	2 965,43	2 860,25	2 876,85	2 692,55	2 506,33	-14,5	-3,1
Španělsko	2 769,35	2 938,33	2 949,75	3 033,37	2 996,20	3 001,57	8,4	1,6
Francie	3 918,20	3 921,03	4 058,70	4 188,80	4 256,06	4 256,06	8,6	1,7
Itálie	3 794,70	3 862,80	3 968,63	4 018,80	4 002,65	4 058,11	6,9	1,4
Lotyšsko	984,32	943,47	886,88	927,20	950,88	996,13	1,2	0,2
Litva	952,36	862,40	836,10	843,33	907,62	950,15	-0,2	0,0
Lucembursko	4 092,00	4 368,47	4 504,56	4 539,78	4 562,38	4 809,58	17,5	3,3
Maďarsko	1 288,30	1 161,44	1 142,17	1 202,07	1 164,88	1 159,33	-10,0	-2,1
Nizozemsko	3 551,17	3 602,40	3 682,76	3 744,60	3 862,08	3 966,96	11,7	2,2
Rakousko	3 803,80	3 847,90	3 885,00	4 035,83	4 081,28	4 140,38	8,8	1,7
Polsko	1 247,03	1 071,40	1 164,00	1 178,95	1 269,93	1 294,65	3,8	0,8
Portugalsko	1 918,45	1 981,35	1 984,50	1 960,35	2 049,31	2 037,20	6,2	1,2
Slovinsko	1 813,95	1 882,80	1 922,33	1 933,28	1 998,10	1 976,25	8,9	1,7
Slovensko	1 090,74	1 127,33	1 158,21	1 195,33	1 326,84	1 358,53	24,6	4,5
Finsko	3 805,29	3 903,35	4 003,20	4 085,75	4 303,75	4 367,64	14,8	2,8
Švédsko	4 258,10	3 955,46	4 578,00	4 950,40	5 029,28	5 115,62	20,1	3,7
Spojené království	2 889,43	2 586,57	2 753,33	2 721,88	2 990,98	2 906,84	0,6	0,1

Pramen: Eurostat: *Population and social conditions - Labour market - Labour costs*, dostupné na: <http://ec.europa.eu/eurostat>; OECD.StatExtracts - *Labour - Labour Force Statistics - Hours worked*, dostupné na <http://stats.oecd.org>; červen 2015, výpočty Výzkumný ústav práce a sociálních věcí, v.v.i

Poznámka: roky 2008-2013 Nace Rev. 2 B-S_X_O; data za Bulharsko, Kypr, Maltu, Rumunsko nejsou k dispozici

2. Hodinové náklady práce v Evropské unii v eurech, národní cenová hladina

	úroveň v eurech						přírůstek v % 2013/2008	roční přírůstek v % 2013/2008
	2008	2009	2010	2011	2012	2013		
Belgie	32,9	34,2	35,3	36,3	38,0	38,8	17,9	3,4
Bulharsko	2,6	2,9	3,1	3,3	3,4	3,7	42,3	7,3
Česká republika	9,2	9,1	9,8	10,5	10,0	9,8	6,5	1,3
Dánsko	34,4	35,6	36,7	37,3	39,4	39,9	16,0	3,0
Německo	27,9	28,6	28,8	29,6	30,5	31,0	11,1	2,1
Estonsko	7,8	7,7	7,6	7,9	8,6	9,2	17,9	3,4
Irsko	28,9	29,5	28,9	28,7	29,8	29,8	3,1	0,6
Řecko	16,7	17,1	17,0	16,2	15,7	14,6	-12,6	-2,7
Španělsko	19,4	20,5	20,7	21,2	21,1	21,2	9,3	1,8
Francie	31,2	31,6	32,6	33,6	34,3	34,3	9,9	1,9
Itálie	25,2	26,1	26,8	27,2	27,7	28,1	11,5	2,2
Kypr	16,7	17,4	17,7	18,0	16,8	16,3	-2,4	-0,5
Lotyšsko	5,9	5,8	5,5	5,7	5,9	6,2	5,1	1,0
Litva	5,9	5,6	5,4	5,5	5,9	6,2	5,1	1,0
Lucembursko	31,0	32,2	32,9	33,9	33,9	35,0	12,9	2,5
Maďarsko	7,8	7,1	7,0	7,3	7,4	7,4	-5,1	-1,0
Malta	11,3	11,5	11,9	12,2	11,8	12,1	7,1	1,4
Nizozemsko	29,8	30,4	31,1	31,6	32,5	33,5	12,4	2,4
Rakousko	26,4	27,6	28,0	29,0	29,7	30,5	15,5	2,9
Polsko	7,6	6,6	7,2	7,3	7,9	8,1	6,6	1,3
Portugalsko	12,2	12,6	12,6	12,6	13,3	13,2	8,2	1,6
Rumunsko	4,2	4,0	4,1	4,2	4,1	4,4	4,8	0,9
Slovinsko	13,9	14,4	14,6	14,9	15,6	15,3	10,1	1,9
Slovensko	7,3	7,6	7,7	8,0	8,9	9,2	26,0	4,7
Finsko	27,1	28,2	28,8	29,5	31,3	31,9	17,7	3,3
Švédsko	31,6	29,5	33,6	36,4	37,3	38,2	20,9	3,9
Spojené království	20,9	18,8	20,0	20,1	21,7	20,9	0,0	0,0

Pramen: Eurostat: *Population and social conditions - Labour market - Labour costs*, dostupné na: <http://ec.europa.eu/eurostat>; červen 2015, výpočty Výzkumný ústav práce a sociálních věcí, v.v.i

Poznámka: roky 2008-2013 Nace Rev. 2 B-S_X_0

3. Odpracované hodiny za měsíc v Evropské unii

	měsíc/hodiny						přírůstek v % 2013/2008	roční přírůstek v % 2013/2008
	2008	2009	2010	2011	2012	2013		
Belgie	131,0	129,5	130,0	131,0	131,1	131,3	0,3	0,1
Česká republika	149,2	148,3	150,0	150,5	148,0	146,9	-1,5	-0,3
Dánsko	120,8	120,5	119,7	121,3	120,3	119,8	-0,8	-0,2
Německo	118,2	114,4	115,8	116,1	114,5	113,6	-3,9	-0,8
Estonsko	164,0	152,6	156,3	159,9	157,2	155,5	-5,2	-1,1
Irsko	153,7	151,0	150,1	150,1	150,5	151,3	-1,6	-0,3
Řecko	175,5	173,4	168,3	177,6	171,5	171,7	-2,2	-0,4
Španělsko	142,8	143,3	142,5	143,1	142,0	141,6	-0,8	-0,2
Francie	125,6	124,1	124,5	124,7	124,1	124,1	-1,2	-0,2
Itálie	150,6	148,0	148,1	147,8	144,5	144,4	-4,1	-0,8
Litva	166,8	162,7	161,3	162,7	161,2	160,7	-3,7	-0,8
Lotyšsko	161,4	154,0	154,8	153,3	153,8	153,3	-5,1	-1,0
Lucembursko	132,0	135,7	136,9	133,9	134,6	137,4	4,1	0,8
Maďarsko	165,2	163,6	163,2	164,7	157,4	156,7	-5,1	-1,1
Nizozemsko	119,2	118,5	118,4	118,5	118,8	118,4	-0,6	-0,1
Rakousko	144,1	139,4	138,8	139,2	137,4	135,8	-5,8	-1,2
Polsko	164,1	162,3	161,7	161,5	160,8	159,8	-2,6	-0,5
Portugalsko	157,3	157,3	157,5	155,6	154,1	154,3	-1,9	-0,4
Slovensko	130,5	130,8	131,7	129,8	128,1	129,2	-1,0	-0,2
Slovensko	149,4	148,3	150,4	149,4	149,1	147,7	-1,2	-0,2
Finsko	140,4	138,4	139,0	138,5	137,5	136,9	-2,5	-0,5
Švédsko	134,8	134,1	136,3	136,0	134,8	133,9	-0,6	-0,1
Spojené království	138,3	137,6	137,7	135,4	137,8	139,1	0,6	0,1

Pramen: Eurostat: *Population and social conditions - Labour market - Labour costs*, dostupné na: <http://ec.europa.eu/eurostat/>; OECD.StatExtracts - *Labour - Labour Force Statistics - Hours worked*, dostupné na <http://stats.oecd.org/>; červen 2015, výpočty Výzkumný ústav práce a sociálních věcí, v.v.i

Poznámka: roky 2008-2013 Nace Rev. 2 B-S_X_O; data za Bulharsko, Kypr, Maltu, Rumunsko nejsou k dispozici

4. Struktura nákladů práce států Evropské unie v %

	položka	podíl v %						přírůstek v p.b. 2013-2008
		2008	2009	2010	2011	2012	2013	
Belgie	přímé náklady (mzdy a náhrady)	72,6	72,5	72,5	72,7	72,1	72,2	-0,5
	nepřímé náklady celkem	27,4	27,5	27,5	27,3	27,9	27,8	0,5
Bulharsko	přímé náklady (mzdy a náhrady)	80,8	80,8	83,9	84,8	85,3	83,8	3,0
	nepřímé náklady celkem	19,2	17,2	16,1	15,2	14,7	16,2	-3,0
Česká republika	přímé náklady (mzdy a náhrady)	72,8	73,6	73,2	73,1	73,0	73,2	0,4
	nepřímé náklady celkem	27,2	26,4	26,8	26,9	27,0	26,8	-0,4
Dánsko	přímé náklady (mzdy a náhrady)	87,8	87,1	87,5	87,7	87,0	86,7	-1,1
	nepřímé náklady celkem	12,2	12,9	12,5	12,3	13,0	13,3	1,1
Německo	přímé náklady (mzdy a náhrady)	78,1	78,0	77,8	77,7	77,7	77,7	-0,4
	nepřímé náklady celkem	21,9	22,0	22,2	22,3	22,3	22,3	0,4
Estonsko	přímé náklady (mzdy a náhrady)	73,4	72,7	73,3	73,4	73,3	73,9	0,5
	nepřímé náklady celkem	26,6	27,3	26,7	26,6	26,7	26,1	-0,5
Irsko	přímé náklady (mzdy a náhrady)	85,8	85,4	86,5	87,1	86,3	86,2	0,4
	nepřímé náklady celkem	14,2	14,6	13,5	12,9	13,7	13,8	-0,4
Řecko	přímé náklady (mzdy a náhrady)	80,4	80,6	80,6	80,9	77,7	78,1	-2,3
	nepřímé náklady celkem	19,6	19,4	19,4	19,1	22,3	21,9	2,3
Španělsko	přímé náklady (mzdy a náhrady)	73,7	73,3	73,6	73,6	74,1	73,9	0,2
	nepřímé náklady celkem	26,3	26,7	26,4	26,4	25,9	26,1	-0,2
Francie	přímé náklady (mzdy a náhrady)	67,0	66,8	66,8	66,4	65,3	66,5	-0,5
	nepřímé náklady celkem	33,0	33,2	33,2	33,6	34,7	33,5	0,5
Itálie	přímé náklady (mzdy a náhrady)	72,2	72,0	72,1	72,1	72,1	71,9	-0,3
	nepřímé náklady celkem	27,8	28,0	27,9	27,9	27,9	28,1	0,3
Kypr	přímé náklady (mzdy a náhrady)	84,4	83,9	83,6	83,9	83,3	83,4	-1,0
	nepřímé náklady celkem	15,6	16,1	16,4	16,1	16,7	16,6	1,0
Lotyšsko	přímé náklady (mzdy a náhrady)	79,7	78,9	79,6	78,9	79,7	79,0	-0,6
	nepřímé náklady celkem	20,3	21,1	20,4	21,1	20,3	21,0	0,6
Litva	přímé náklady (mzdy a náhrady)	72,4	71,4	72,2	72,7	72,4	71,4	-1,0
	nepřímé náklady celkem	27,6	28,6	27,8	27,3	27,6	28,6	1,0

pokračování tabulky

	položka	podíl v %								přírůstek v p.b. 2013-2008
		2008	2009	2010	2011	2012	2013			
Lucembursko	přímé náklady (mzdy a náhrady)	86,1	86,6	86,6	86,7	86,2	86,3	0,2		
	neprímé náklady celkem	13,9	13,4	13,4	13,3	13,8	13,7	-0,2		
Maďarsko	přímé náklady (mzdy a náhrady)	70,5	71,8	74,3	74,0	75,7	76,7	6,2		
	neprímé náklady celkem	29,5	28,2	25,7	26,0	24,3	23,3	-6,2		
Malta	přímé náklady (mzdy a náhrady)	92,1	92,2	91,6	91,8	93,2	93,4	1,3		
	neprímé náklady celkem	7,9	7,8	8,4	8,2	6,8	6,6	-1,3		
Nizozemsko	přímé náklady (mzdy a náhrady)	76,8	77,3	76,8	76,6	76,2	75,5	-1,3		
	neprímé náklady celkem	23,2	22,7	23,2	23,4	23,8	24,5	1,3		
Rakousko	přímé náklady (mzdy a náhrady)	74,1	73,6	73,6	73,4	73,7	73,8	-0,4		
	neprímé náklady celkem	25,9	26,4	26,4	26,6	26,3	26,2	0,4		
Polsko	přímé náklady (mzdy a náhrady)	81,8	81,8	83,3	83,6	82,1	81,5	-0,3		
	neprímé náklady celkem	18,2	18,2	16,7	16,4	17,9	18,5	0,3		
Portugalsko	přímé náklady (mzdy a náhrady)	81,1	81,0	81,0	80,2	80,5	79,5	-1,6		
	neprímé náklady celkem	18,9	19,0	19,0	19,8	19,5	20,5	1,6		
Rumunsko	přímé náklady (mzdy a náhrady)	76,2	75,6	76,2	76,2	78,0	77,3	1,1		
	neprímé náklady celkem	23,8	24,4	23,8	23,8	22,0	22,7	-1,1		
Slovinsko	přímé náklady (mzdy a náhrady)	83,5	84,7	84,4	84,6	84,0	84,3	0,9		
	neprímé náklady celkem	16,5	15,3	15,6	15,4	16,0	15,7	-0,9		
Slovensko	přímé náklady (mzdy a náhrady)	74,0	73,7	74,0	73,8	74,2	73,1	-0,9		
	neprímé náklady celkem	26,0	26,3	26,0	26,3	25,8	26,9	0,9		
Finsko	přímé náklady (mzdy a náhrady)	77,1	77,7	77,8	77,7	78,0	78,1	0,9		
	neprímé náklady celkem	22,9	22,3	22,2	22,3	22,0	21,9	-0,9		
Švédsko	přímé náklady (mzdy a náhrady)	67,1	66,8	67,0	66,8	68,3	68,4	1,3		
	neprímé náklady celkem	32,9	33,2	33,0	33,2	31,7	31,6	-1,3		
Spojené království	přímé náklady (mzdy a náhrady)	84,7	85,1	85,4	85,1	83,8	83,7	-1,0		
	neprímé náklady celkem	15,3	14,9	14,6	14,9	16,2	16,3	1,0		

Pramen: Eurostat; Population and social conditions - Labour market - Labour costs, dostupné na: <http://ec.europa.eu/eurostat>, červen 2015, výpočty VÚPSV, v.v.i.

Poznámka: roky 2008-2013 Nace Rev. 2 B-S_X_O pouze v členění přímé a nepřímé náklady

Přímé náklady: mzdy a platy + sociální požitky; **neprímé náklady:** zákonné + ostatní, tj. ostatní sociální výdaje a náklady, personální náklady, daně a dotace

Příjmy a výdaje sociálního a zdravotního zabezpečení

1. Sazby pojistného v ČR

ukazatel	měrná jednotka	rok	nemocenské pojistění	důchodové pojistění	důchodové spoření (druhý pilíř)*	příspěvek na státní politiku zaměstnanosti	zdravotní pojistění	celkem
pojistné zaměstnanců placené:	zaměstnancem	2005-2008	1,1	6,5		0,4	4,5	12,5
	zaměstnavatelem		3,3	21,5		1,2	9,0	35,0
	celkem		4,4	28,0		1,6	13,5	47,5
	zaměstnancem	2009-2015 (1.1.)	0,0	6,5		0,0	4,5	11,0
	zaměstnavatelem		2,3	21,5		1,2	9,0	34,0
	celkem		2,3	28,0		1,2	13,5	45,0
druhý pilíř		2013	0,0	3,5	5,0	0,0	4,5	13,0
zaměstnavatelem	2,3		21,5		1,2	9,0	34,0	
celkem	2,3		25,0		1,2	13,5	47,0	

* 3,5% na důchodové pojistění + 5 % pojistného převedeno na důchodové spoření sjednané u penzijní společnosti

Pramen: Höhne S. a kol.: Bulletin No 27, Vývoj hlavních ekonomických a sociálních ukazatelů ČR 1990-2011, VÚPSV, v.v.i. Praha 2012, dostupné na: <http://www.vupsv.cz/index.php?p=buletins&site=default>; zákon č. 592/1992 Sb., o pojistném na všeobecné zdravotní pojistění; zákon č. 48/1997 Sb., o veřejném zdravotním pojistění a o změně a doplnění některých souvisejících zákonů; zákon č. 155/1995 Sb., o důchodovém pojistění; zákon č. 589/1992 Sb., o pojistném na sociální zabezpečení a příspěvku na státní politiku zaměstnanosti

2. Struktura zdanění mezd v %

země	položka		podíl z nákladů práce v %						přírůstek v p.b. 2013-2008
			2008	2009	2010	2011	2012	2013	
Belgie	sociální zabezpečení:	zaměstnanec	10,7	10,7	10,8	10,8	10,8	10,8	0,1
		zaměstnavatel	23,4	23,3	23,0	23,1	23,2	23,0	-0,4
	daň z příjmu		21,8	21,1	21,6	21,7	22,1	22,0	0,2
		celkem	56,0	55,2	55,4	55,5	56,0	55,8	-0,2
Česká republika	sociální zabezpečení:	zaměstnanec	9,3	8,2	8,2	8,2	8,2	8,2	-1,1
		zaměstnavatel	25,9	25,4	25,4	25,4	25,4	25,4	-0,5
	daň z příjmu		8,2	8,3	8,6	8,9	8,8	8,8	0,6
		celkem	43,4	41,9	42,2	42,5	42,4	42,4	-1,0
Dánsko	sociální zabezpečení:	zaměstnanec	10,5	10,3	10,7	10,7	2,7	2,7	-7,8
		zaměstnavatel	0,5	0,0	0,0	0,0	0,0	0,0	-0,5
	daň z příjmu		30,1	29,1	27,9	27,9	36,2	35,8	5,7
		celkem	41,2	39,4	38,6	38,5	38,6	38,2	-3,0
Finsko	sociální zabezpečení:	zaměstnanec	5,0	5,1	5,8	5,8	6,2	6,2	1,2
		zaměstnavatel	19,4	18,7	18,2	18,4	18,6	18,6	-0,8
	daň z příjmu		19,2	18,6	18,0	18,5	17,7	18,4	-0,8
		celkem	43,5	42,4	42,0	42,7	42,5	43,1	-0,4
Francie	sociální zabezpečení:	zaměstnanec	9,9	9,6	9,6	9,6	9,5	9,8	-0,1
		zaměstnavatel	29,7	29,7	29,7	29,7	30,6	28,7	-1,0
	daň z příjmu		9,9	9,9	9,9	10,0	10,2	10,4	0,5
		celkem	49,3	49,2	49,3	49,4	50,2	48,9	-0,4
Irsko	sociální zabezpečení:	zaměstnanec	4,7	6,0	6,6	3,6	2,9	3,6	-1,1
		zaměstnavatel	9,7	9,7	9,7	9,7	9,7	9,7	0,0
	daň z příjmu		8,5	12,9	13,0	13,5	13,4	13,3	4,8
		celkem	22,9	28,6	29,3	26,8	25,9	26,6	3,7
Itálie	sociální zabezpečení:	zaměstnanec	7,2	7,2	7,2	7,2	7,2	7,2	0,0
		zaměstnavatel	24,3	24,3	24,3	24,3	24,3	24,3	0,0
	daň z příjmu		15,0	15,0	15,4	16,1	16,1	16,3	1,3
		celkem	46,5	46,5	46,9	47,6	47,6	47,8	1,3

pokračování tabulky

země	položka		podíl z nákladů práce v %						2013	přírůstek v p.b. 2013-2008
			2008	2009	2010	2011	2012	2013		
Lucembursko	sociální zabezpečení:	zaměstnanec	10,6	10,9	10,9	11,7	11,0	11,0	0,4	
		zaměstnavatel	11,9	10,3	10,3	11,0	11,0	11,0	-0,9	
	daň z příjmu		13,3	12,7	12,7	13,3	13,8	15,1	1,8	
		celkem	35,9	34,0	34,0	36,0	35,8	37,0	1,1	
Maďarsko	sociální zabezpečení:	zaměstnanec	12,6	12,8	13,2	13,6	14,4	14,4	1,8	
		zaměstnavatel	25,7	24,6	22,2	22,2	22,2	22,2	-3,5	
	daň z příjmu		15,8	15,9	11,0	13,6	12,8	12,5	-3,3	
		celkem	54,1	53,4	46,4	49,4	49,4	49,0	-5,1	
Německo	sociální zabezpečení:	zaměstnanec	17,2	17,3	17,2	17,4	16,4	17,1	-0,1	
		zaměstnavatel	16,2	16,3	16,2	16,5	17,3	16,2	0,0	
	daň z příjmu		18,6	17,3	15,7	15,9	16,0	16,0	-2,6	
		celkem	52,0	50,9	49,1	49,8	49,7	49,3	-2,7	
Nizozemsko	sociální zabezpečení:	zaměstnanec	17,4	13,8	14,1	14,0	13,9	14,2	-3,2	
		zaměstnavatel	13,8	9,1	9,5	9,2	9,7	8,4	-5,4	
	daň z příjmu		13,7	15,1	14,8	14,5	14,9	14,3	0,6	
		celkem	45,0	38,0	38,4	37,8	38,6	36,9	-8,1	
Polsko	sociální zabezpečení:	zaměstnanec	10,6	15,5	15,5	15,5	15,3	15,3	4,7	
		zaměstnavatel	20,8	12,9	12,9	12,9	14,4	14,4	-6,4	
	daň z příjmu		7,5	5,6	5,9	5,9	5,8	5,9	-1,6	
		celkem	39,7	34,0	34,3	34,3	35,5	35,6	-4,1	
Portugalsko	sociální zabezpečení:	zaměstnanec	8,9	8,9	8,9	8,9	8,9	8,9	0,0	
		zaměstnavatel	19,2	19,2	19,2	19,2	19,2	19,2	0,0	
	daň z příjmu		9,6	9,1	9,7	10,9	8,7	13,1	3,5	
		celkem	37,6	37,2	37,7	39,0	36,7	41,1	3,5	
Rakousko	sociální zabezpečení:	zaměstnanec	14,0	14,8	14,0	14,0	14,0	14,0	0,0	
		zaměstnavatel	22,5	17,8	22,6	22,6	22,6	22,6	0,1	
	daň z příjmu		12,3	12,1	11,4	11,9	12,3	12,6	0,3	
		celkem	48,8	44,7	47,9	48,4	48,9	49,1	0,3	

pokračování tabulky

země	položka		podíl z nákladů práce v %							přírůstek v p.b. 2013-2008
			2008	2009	2010	2011	2012	2013		
Řecko	sociální zabezpečení:	zaměstnanec	12,5	12,5	12,5	12,8	12,8	12,9	0,4	
		zaměstnavatel	21,9	21,9	21,9	22,2	22,2	21,5	-0,4	
	daň z příjmu		8,0	7,1	2,2	3,0	6,9	7,1	-0,9	
	celkem		42,4	41,5	36,6	38,0	41,9	41,6	-0,8	
Slovensko	sociální zabezpečení:	zaměstnanec	10,6	10,6	10,6	10,6	10,5	10,2	-0,4	
		zaměstnavatel	20,8	20,8	20,8	20,8	21,8	23,8	3,0	
	daň z příjmu		7,5	6,3	6,4	7,5	7,4	7,1	-0,4	
	celkem		38,9	37,6	37,8	38,9	39,6	41,1	2,2	
Španělsko	sociální zabezpečení:	zaměstnanec	4,7	4,9	4,9	4,9	4,9	4,9	0,2	
		zaměstnavatel	23,2	23,0	23,0	23,0	23,0	23,0	-0,2	
	daň z příjmu		9,7	10,3	11,7	12,0	13,5	12,8	3,1	
	celkem		37,8	38,2	39,6	39,9	41,4	40,7	2,9	
Švédsko	sociální zabezpečení:	zaměstnanec	5,3	5,3	5,3	5,3	5,3	5,3	0,0	
		zaměstnavatel	24,5	23,9	23,9	23,9	23,9	23,9	-0,6	
	daň z příjmu		14,8	13,9	13,5	13,6	13,6	13,7	-1,1	
	celkem		44,6	43,2	42,7	42,8	42,8	42,9	-1,7	
Spojené království	sociální zabezpečení:	zaměstnanec	8,3	8,3	8,3	8,5	8,5	8,5	0,2	
		zaměstnavatel	9,7	9,6	9,7	9,9	9,8	9,8	0,1	
	daň z příjmu		14,8	14,6	14,7	14,1	14,0	13,3	-1,5	
	celkem		32,8	32,5	32,7	32,5	32,3	31,5	-1,3	
Estonsko*	sociální zabezpečení:	zaměstnanec	-	-	2,1	2,1	2,1	1,5	-	
		zaměstnavatel	-	-	25,6	25,6	25,6	25,4	-	
	daň z příjmu		-	-	12,3	12,5	12,7	13,0	-	
	celkem		-	-	40,0	40,1	40,4	39,9	-	
Slovensko*	sociální zabezpečení:	zaměstnanec	-	-	19,0	19,0	19,0	19,0	-	
		zaměstnavatel	-	-	13,9	13,9	13,9	13,9	-	
	daň z příjmu		-	-	9,5	9,7	9,4	9,4	-	
	celkem		-	-	42,4	42,6	42,3	42,3	-	

Zdroj: OECD: Taxing Wages 2007-2008, 2008-2009, 2009-2010, 2011, 2013, 2014; za 2013: Taxing wages 2014, strana 19, tabulka 0.2., ISBN 978-92-64-20917-6 (PDF); 978-92-64-20916-9 (print)

Poznámka: * Estonsko a Slovensko od roku 2010

3. Sociální zabezpečení a státní politika zaměstnanosti

položka	mld. Kč						přírůstek v % 2013/2008	
	2008	2009	2010	2011	2012	2013		
pojistné na sociální zabezpečení a státní politiku zaměstnanosti	385,5	347,8	355,8	366,8	371,5	372,2	-3,5	
sociální dávky	400,9	429,3	430,9	444,1	481,1	489,7	22,1	
saldo pojistného SZ a výdajů na sociální dávky	-15,4	-81,5	-75,1	-77,3	-109,6	-117,5	-	
z toho důchody:	pojistné na důchodové pojištění	319,9	310,2	317,8	327,9	332,1	332,5	3,9
	výdaje na důchody a správu	312,5	339,8	346,2	368,1	387,1	387,7	24,1
	saldo důchodů	7,4	-29,6	-28,4	-40,2	-55,0	-55,2	-

Pramen: Ministerstvo financí České republiky: Návrh státního závěrečného účtu České republiky za rok 2008-2013, Ministerstvo financí České republiky 2008-2013; 2013: Ministerstvo financí České republiky: Návrh státního závěrečného účtu České republiky za rok 2013; C- zpráva o výsledcích hospodaření státního rozpočtu; část 3: Celkové výsledky hospodaření SR v roce 2013; tab. 2 a tab. 67

4. Systém veřejného zdravotního pojištění

položka	mld. Kč						přírůstek v % 2013/2008
	2008	2009	2010	2011	2012	2013	
příjmy systému zdravotního pojištění	211,4	212,2	215,6	220,4	229,7	228,6	8,2
výdaje v systému zdravotního pojištění	200,6	218,6	222,5	225,5	231,3	230,0	14,7
saldo příjmů a výdajů	10,8	-6,5	-6,9	-5,2	-1,5	-1,4	-

Pramen: Ministerstvo financí České republiky: Návrh státního závěrečného účtu České republiky za rok 2008-2013, Ministerstvo financí 2008-2013; 2013: Státní závěrečný účet 2013 F Zpráva o hospodaření dalších složek veřejných rozpočtů a o fondech organ. složek státu; tab. 25 Výsledky hospodaření systému v.z.p. v roce 2013

B.

**Podíl práce na nákladech v Evropské unii
2008-2013**

Metodické poznámky

Algoritmus výpočtů podílu práce na nákladech (PPN) v běžném roce:

$$PPN = \frac{\frac{NZ}{zam}}{\frac{N}{prac}} * 100 = \frac{\frac{NZ}{zam}}{\frac{MS}{prac} + \frac{NZ}{zam} + \frac{O}{prac}} * 100 = \frac{\frac{NZ}{zam}}{\frac{MS}{prac} + \frac{NZ}{zam} + \frac{HPP - \check{C}PP}{prac}} * 100 ,$$

kde:

PPN podíl práce na nákladech v daném období,

NZ nominální náhrady zaměstnancům z národního účetnictví v daném období,

zam počet zaměstnanců z národních účtů v národním konceptu v daném období,

N náklady v běžných cenách v daném období,

MS mezispotřeba v běžných cenách z národních účtů v daném období,

prac celková zaměstnanost, počet pracovníků v národním konceptu z národních účtů v daném období,

O odpisy v běžných cenách, resp. spotřeba fixního kapitálu z národních účtů v daném období,

HPP hrubý provozní přebytek v běžných cenách z národních účtů v daném období,

ČPP čistý provozní přebytek v běžných cenách z národních účtů v daném období.

Vzhledem k časté nedostupnosti dat ohledně spotřeby fixního kapitálu je náhradním řešením rozdíl mezi hrubým a čistým provozním přebytkem.

Za zjednodušujícího předpokladu stejného ocenění práce zaměstnanců a sebezaměstnaných lze propočít podílů nákladů práce na nákladech vyjádřit jako náklad na jednotku v přepočtu na pracovníka.

Výstupem navrženého algoritmu je úrovnový indikátor. Další rozvinutí uvedeného postupu otevírá prostor pro využití v oblasti usměrňování ceny práce, resp. pro vyhodnocení dopadů zdanění práce na náklady, popř. na zisk.

1. Podíl práce na nákladech v Evropské unii v národní cenové hladině

	2008	2009	2010	2011	2012	2013	přírůstek 2013-2008 v p.b.
Belgie	29,78	32,08	30,53	29,48	29,91	30,58	0,8
Bulharsko	23,23	26,09	27,16	25,87	26,42	28,62	5,4
Česká republika	21,93	23,22	22,51	21,94	22,44	22,36	0,4
Dánsko	33,31	35,77	35,36	34,26	33,75	33,82	0,5
Německo	32,13	34,00	33,07	32,23	33,02	33,46	1,3
Estonsko	30,14	31,94	28,70	26,87	27,02	27,06	-3,1
Irsko	25,80	26,53	26,79	28,01	27,19	26,71	0,9
Řecko	37,20	39,05	38,37	37,91	36,54	35,46	-1,7
Francie	34,36	36,00	35,34	34,90	35,04	35,33	1,0
Itálie	29,63	31,90	30,83	30,26	30,53	30,83	1,2
Kypr	34,81	35,50	35,99	36,00	34,81	33,55	-1,3
Lotyšsko	28,55	28,12	24,77	23,62	23,36	24,21	-4,3
Litva	32,50	34,76	31,17	29,89	30,24	30,61	-1,9
Lucembursko	19,98	22,61	20,39	19,96	19,54	18,92	-1,1
Maďarsko	26,08	26,84	25,46	24,79	25,18	25,17	-0,9
Malta	20,85	20,94	20,36	19,91	19,76	20,20	-0,6
Nizozemsko	33,58	34,84	33,97	33,13	33,15	33,60	0,0
Rakousko	31,91	33,44	32,67	31,96	32,06	32,31	0,4
Polsko	27,59	28,57	28,24	27,11	27,44	27,65	0,1
Portugalsko	32,35	34,34	33,55	32,40	32,04	32,71	0,4
Rumunsko	33,16	32,09	30,38	26,92	26,09	-	-
Slovinsko	31,59	34,23	33,50	32,96	33,11	33,17	1,6
Slovensko	20,76	23,28	22,38	21,33	21,20	21,51	0,7
Finsko	29,95	32,37	31,59	30,86	31,16	31,46	1,5
Švédsko	29,85	31,35	30,69	30,70	31,40	32,27	2,4
Spojené království	37,06	37,34	37,60	37,16	37,45	-	-

Poznámka: data za Španělsko nejsou k dispozici

Zdroj: Eurostat: Economy and finance - National accounts, dostupné na: <http://ec.europa.eu/eurostat>, duben 2015, propočít VÚPSV, v.v.i.

C.

**Jednotkové náklady práce
v Evropské unii a v USA
2008-2013**

Metodické poznámky

Pohyb jednotkových nákladů práce je odrazem vývoje ceny práce a produktivity. V mezinárodních srovnáních však zřetelně vystupují specifika národních ekonomik, hospodářských a sociálních politik. Zvolenému sociálnímu modelu odpovídá i zdanění práce, tj. výše náhrad zaměstnancům. Cena práce zaměstnance koresponduje nejen s proporcemi na trhu práce a s národní produktivitou, ale i s národní cenovou hladinou. Za těchto podmínek nemají národní měny a náhrady zaměstnancům stejnou kupní sílu. Jednotkové náklady práce v národní cenové hladině a v cenové hladině referenčního státu, resp. v Evropské unii, se liší. Z tohoto pohledu je třeba sledovat úroveň a vývoj jednotkových nákladů práce v národní cenové hladině a v paritě kupní síly.

Zdrojem dat pro výpočet jednotkových nákladů práce jsou výstupy národních účtů publikované Eurostatem. Algoritmus propočtu úrovně indikátoru reálných jednotkových nákladů práce, které definuje jako podíl průměrné ceny práce vyjádřené náhradami zaměstnancům na zaměstnance a hrubý domácí produkt na jednoho pracovníka v běžných cenách v národní a evropské cenové hladině:

Jednotkové náklady práce v národní cenové hladině:

$$JNP_{nc} = \frac{\frac{NZ_Y}{zam}}{\frac{HDP_{Ync}}{prac}} * 100 ,$$

kde:

JNP_{nc} jednotkové náklady práce v národní cenové hladině,

NZ_Y nominální objem náhrad zaměstnancům v daném období v měně Y z národních účtů,

zam průměrný počet zaměstnanců v daném období z národních účtů v národním konceptu,

HDP_{Ync} hrubý domácí produkt, resp. hrubá přidaná hodnota v měně Y v národní cenové hladině v běžných cenách z národních účtů,

$prac$ průměrný počet pracovníků v daném období z národních účtů v národním konceptu.

Vzhledem k významu evropského trhu jsou důležité jednotkové náklady práce v evropské cenové hladině po přepočtu na standard kupní síly (PPS) EU-27. Údaje o výstupu v paritě kupního standardu vystihují relace mezi zeměmi Evropské unie, popř. USA:

$$JNP_{PPS} = \frac{\frac{NZ_{EUR}}{zam}}{\frac{HDP_{PPS}}{prac}} * 100 ,$$

kde:

JNP_{PPS} jednotkové náklady práce v PPS,

NZ objem nominálních náhrad zaměstnancům v daném období v EUR z národních účtů,

zam průměrný počet zaměstnanců v daném období z národních účtů v národním konceptu,

HDP_{PPS} hrubý domácí produkt, v PPS v běžných cenách v daném období z národních účtů, popř. přidaná hodnota, publikované Eurostatem,

$prac$ průměrný počet pracovníků za dané období z národních účtů v národním konceptu.

Zvolený postup předpokládá, že cena práce a produktivita je stejná pro zaměstnance a pro sebezaměstnaného.

České jednotkové náklady práce v národní cenové hladině a v paritním vyjádření zatím vykazují rozdílné trendy. V paritním vyjádření nízké jednotkové náklady rostou směrem k úrovni v národní cenové hladině. České podniky na mezinárodních trzích postupně ztrácejí výhodu levné ceny práce.

Rozbor faktorů pohybu jednotkových nákladů práce vychází z indexového rozkladu na přímo úměrný vztah jednotkových nákladů práce k růstu náhrad zaměstnancům, relativní cenové hladiny (v relaci k Evropské unii) a pracnosti, resp. nepřímo úměrný vztah k růstu produktivity práce:

$$I_{PPP}^{JNP} = I^{JNP} * I^{CPL} = I^N * I^{PRA} * I^{CPL} = \frac{I_{KČ}^N}{I^{ER}} * I^{ER} * I_{KČ}^{PRA} * I^{CPL} = \frac{I_{KČ}^N}{I^{ER}} * \frac{I^{ER}}{I_{KČ}^{PRO}} * I^{CPL} ,$$

když:

$$PRA = \frac{prac}{HDP} = \frac{1}{PRO} = \frac{1}{\frac{HDP}{prac}} ,$$

kde:

- I_{PPP}^{JNP} roční index JNP v paritě kupní síly srovnávané země (např. v PPS),
- I^{JNP} index JNP v národní cenové hladině,
- I^{CPL} index změny srovnatelné cenové hladiny ke srovnávané zemi,
- I^N index průměrné náhrady na zaměstnance v domácím konceptu z národních účtů,
- I^{PRA} index pracnosti v národní cenové hladině z národních účtů,
- $I_{Kč}^N$ index průměrné náhrady v Kč,
- I^{ER} index změny kurzu Kč k měně srovnávané země,
- $I_{Kč}^{PRA}$ index pracnosti v národní cenové hladině v Kč,
- PRA* pracnost jednotky HDP, popř. přidané hodnoty,
- PRO* HDP (popř. přidaná hodnota)/pracovník,
- HDP* hrubý domácí produkt, popř. přidaná hodnota v případě odvětví,
- prac* počet pracovníků v domácím konceptu z národních účtů.

1. Úroveň a vývoj jednotkových nákladů práce v národní cenové hladině v Evropské unii a v USA

	jednotkové náklady práce v národní cenové hladině						přírůstek v p.b. 2013-2008
	2008	2009	2010	2011	2012	2013	
EU-27	56,1	57,8	57,1	56,5	56,8	56,4	0,4
EU-15	55,9	57,6	56,8	56,4	56,9	56,5	0,6
Belgie	60,0	61,5	59,9	60,3	61,2	61,7	1,6
Bulharsko	45,4	48,4	50,4	48,5	50,1	54,0	8,6
Česká republika	47,1	47,1	47,8	48,2	49,0	48,6	1,4
Dánsko	56,7	59,3	57,0	56,6	56,3	56,5	-0,2
Německo	54,5	56,9	55,8	55,6	56,6	55,0	0,6
Estonsko	54,2	55,1	51,7	49,1	49,3	50,1	-4,1
Irsko	52,6	53,0	49,5	47,1	46,5	46,1	-6,5
Řecko	51,8	54,1	54,3	53,1	51,8	49,3	-2,5
Španělsko	58,0	58,7	57,7	57,2	55,5	55,0	-2,9
Francie	55,5	57,4	57,4	57,4	58,1	58,1	2,6
Itálie	52,9	54,2	54,0	53,6	53,6	53,4	0,5
Kypr	48,8	50,7	53,6	53,7	52,6	51,6	2,8
Lotyšsko	52,7	51,7	47,8	44,6	44,5	45,9	-6,8
Litva	49,7	50,5	45,9	44,0	43,8	44,4	-5,3
Lucembursko	52,4	55,8	53,2	52,3	52,8	52,1	-0,3
Maďarsko	50,1	49,6	47,9	47,5	47,7	46,7	-3,4
Malta	49,6	51,0	49,3	50,2	51,0	51,1	1,4
Nizozemsko	56,9	59,8	58,3	58,8	59,8	59,8	2,9
Polsko	49,9	48,6	48,4	47,3	47,2	47,5	-2,3
Portugalsko	56,7	57,6	56,5	55,5	54,0	53,7	-3,0
Rakousko	53,7	55,4	54,8	54,2	54,8	55,3	1,5
Rumunsko	56,5	55,6	54,0	48,6	48,0	-	-
Slovinsko	60,0	63,0	64,0	62,8	63,1	62,8	2,7
Slovensko	42,0	45,1	44,5	44,2	44,1	44,0	2,0
Finsko	53,6	57,1	56,0	55,9	57,1	56,6	3,0
Švédsko	48,4	50,0	48,2	48,9	50,4	50,7	2,3
Spojené království	59,5	61,0	60,4	58,9	59,1	-	-
USA	59,2	58,4	57,5	57,4	57,4	57,0	-2,2

Zdroj: Eurostat: *Economy and finance - National accounts*, dostupné na: <http://ec.europa.eu/eurostat>; U.S. Bureau of Economic Analysis, dostupné na: <http://www.bea.gov/national/nipaweb/DownSS2.asp>; květen 2015, propočten Výzkumný ústav práce a sociálních věcí, v.v.i.

Poznámka: * roky 2008-2011 za EU-27 odhad Výzkumný ústav práce a sociálních věcí, v.v.i.

2. Úroveň a vývoj jednotkových nákladů práce v paritě kupní síly v Evropské unii a v USA

	jednotkové náklady práce v PPS						přírůstek v p.b. 2013-2008
	2008	2009	2010	2011	2012	2013	
EU-27	56,2	57,9	57,1	56,6	56,9	56,5	0,4
EU-15	58,6	61,0	60,1	59,8	60,4	60,1	1,5
Belgie	67,1	70,2	66,5	67,0	67,7	69,4	2,3
Bulharsko	19,4	21,6	22,4	23,0	23,5	25,7	6,3
Česká republika	34,5	32,9	34,6	34,8	34,4	33,2	-1,3
Dánsko	78,0	82,9	77,7	76,6	76,2	76,9	-1,1
Německo	56,6	61,2	58,2	57,8	58,4	57,9	1,3
Estonsko	38,1	38,4	35,5	34,1	35,0	36,5	-1,6
Írsko	64,0	62,9	54,7	51,9	51,0	50,8	-13,3
Řecko	46,5	50,1	49,9	49,3	46,4	42,1	-4,4
Španělsko	53,4	55,4	54,2	53,3	50,2	49,6	-3,9
Francie	62,7	65,7	64,4	64,2	65,2	65,8	3,0
Itálie	53,4	56,2	55,2	54,6	53,9	53,9	0,5
Kypr	42,8	45,1	47,6	49,5	47,7	46,0	3,2
Lotyšsko	37,9	35,3	30,5	29,7	30,5	31,2	-6,7
Litva	31,3	31,3	27,1	26,7	26,7	27,0	-4,3
Lucembursko	60,8	67,3	64,3	62,0	62,3	63,2	2,4
Maďarsko	33,0	29,5	28,6	28,1	27,7	26,9	-6,1
Malta	35,6	37,1	36,0	37,9	39,1	39,8	4,2
Nizozemsko	61,4	66,9	64,9	64,7	65,2	65,7	4,3
Polsko	33,8	27,8	28,9	27,8	27,2	27,3	-6,4
Portugalsko	47,1	48,5	46,8	45,6	43,0	41,9	-5,2
Rakousko	58,6	62,2	60,5	60,1	60,4	61,7	3,1
Rumunsko	31,3	27,6	26,7	24,2	22,9	-	-
Slovinsko	48,7	54,0	53,8	52,5	51,1	50,5	1,8
Slovensko	27,6	30,6	29,7	30,4	30,1	29,9	2,3
Finsko	62,9	68,5	66,9	67,2	68,9	69,8	6,9
Švédsko	56,5	55,8	59,5	63,5	67,1	68,3	11,8
Spojené království	62,2	59,7	63,8	63,0	66,6	-	-
USA	51,6	55,9	56,9	54,9	58,3	56,8	5,2

Zdroj: Eurostat: *Economy and finance - National accounts*, dostupné na: <http://ec.europa.eu/eurostat>; U.S. Bureau of Economic Analysis, dostupné na: <http://www.bea.gov/national/nipaweb/DownSS2.asp>; květen 2015, propočten Výzkumný ústav práce a sociálních věcí, v.v.i.

Poznámka: * roky 2008-2011 za EU-27 odhad Výzkumný ústav práce a sociálních věcí, v.v.i.

3. Relace jednotkových nákladů práce k průměru EU-27 v % v národní cenové hladině

	jednotkové náklady práce v národní cenové hladině						přírůstek v p.b. 2013-2008
	2008	2009	2010	2011	2012	2013	
EU-27	100,0	100,0	100,0	100,0	100,0	100,0	0,0
EU-15	99,7	99,7	99,6	99,9	100,0	100,2	0,5
Belgie	107,1	106,4	105,0	106,8	107,6	109,3	2,2
Bulharsko	80,9	83,7	88,4	85,9	88,1	95,7	14,7
Česká republika	84,1	81,5	83,8	85,3	86,2	86,1	2,0
Dánsko	101,2	102,6	99,9	100,3	99,1	100,1	-1,1
Německo	97,1	98,4	97,8	98,4	99,5	97,6	0,4
Estonsko	96,7	95,4	90,6	86,8	86,8	88,7	-7,9
Írsko	93,8	91,7	86,8	83,3	81,9	81,6	-12,1
Řecko	92,4	93,6	95,2	94,0	91,2	87,4	-4,9
Španělsko	103,4	101,6	101,2	101,2	97,6	97,5	-5,8
Francie	99,1	99,4	100,6	101,6	102,2	103,1	4,0
Itálie	94,3	93,8	94,7	94,9	94,4	94,7	0,4
Kypr	87,0	87,8	93,9	95,1	92,6	91,4	4,4
Lotyšsko	94,0	89,4	83,9	78,9	78,4	81,3	-12,7
Litva	88,7	87,4	80,5	77,9	77,0	78,7	-10,0
Lucembursko	93,4	96,6	93,3	92,6	92,8	92,4	-1,0
Maďarsko	89,3	85,8	83,9	84,0	83,9	82,7	-6,6
Malta	88,5	88,3	86,3	88,8	89,7	90,5	2,0
Nizozemsko	101,6	103,5	102,3	104,1	105,2	106,1	4,5
Rakousko	89,0	84,0	84,9	83,8	83,0	84,3	-4,7
Polsko	101,1	99,6	99,0	98,3	95,0	95,2	-5,9
Portugalsko	95,8	95,9	96,1	96,0	96,5	97,9	2,1
Rumunsko	100,7	96,2	94,7	86,0	84,5	-	-
Slovinsko	107,1	109,0	112,2	111,1	111,1	111,2	4,2
Slovensko	74,9	78,0	77,9	78,3	77,6	78,1	3,2
Finsko	95,6	98,7	98,2	98,9	100,5	100,3	4,8
Švédsko	86,3	86,5	84,5	86,5	88,6	89,8	3,5
Spojené království	106,1	105,5	105,9	104,3	104,0	-	-
USA	105,6	101,0	100,8	101,7	101,0	101,1	-4,6

Zdroj: Eurostat: *Economy and finance - National accounts*, dostupné na: <http://ec.europa.eu/eurostat>; U.S. Bureau of Economic Analysis, dostupné na: <http://www.bea.gov/national/nipaweb/DownSS2.asp>; květen 2015, propočten Výzkumný ústav práce a sociálních věcí, v.v.i.

Poznámka: * roky 2008-2011 za EU-27 odhad Výzkumný ústav práce a sociálních věcí, v.v.i.

4. Relace jednotkových nákladů práce k průměru EU-27 v % v PPS

	jednotkové náklady práce v PPS						přírůstek v p.b. 2013-2008
	2008	2009	2010	2011	2012	2013	
EU-27	100,0	100,0	100,0	100,0	100,0	100,0	0,0
EU-15	104,4	105,4	105,3	105,7	106,1	106,3	1,9
Belgie	119,5	121,2	116,3	118,3	119,0	122,8	3,2
Bulharsko	34,5	37,4	39,2	40,6	41,4	45,4	10,9
Česká republika	61,4	56,9	60,5	61,5	60,4	58,6	-2,8
Dánsko	138,9	143,3	136,0	135,3	133,8	136,1	-2,8
Německo	100,7	105,7	101,9	102,1	102,7	102,3	1,6
Estonsko	67,8	66,4	62,1	60,2	61,4	64,5	-3,2
Írsko	114,0	108,6	95,8	91,7	89,6	89,8	-24,2
Řecko	82,7	86,6	87,4	87,1	81,4	74,5	-8,3
Španělsko	95,1	95,7	94,9	94,3	88,2	87,6	-7,5
Francie	111,7	113,6	112,7	113,5	114,5	116,3	4,6
Itálie	95,1	97,1	96,7	96,5	94,6	95,3	0,2
Kypr	76,2	77,9	83,2	87,4	83,9	81,3	5,2
Lotyšsko	67,5	60,9	53,4	52,5	53,5	55,2	-12,3
Litva	55,7	54,0	47,5	47,2	46,8	47,8	-7,9
Lucembursko	108,2	116,3	112,6	109,6	109,4	111,8	3,6
Maďarsko	58,7	51,0	50,0	49,7	48,7	47,6	-11,1
Malta	63,4	64,1	63,0	67,1	68,7	70,4	7,0
Nizozemsko	109,3	115,6	113,7	114,4	114,6	116,1	6,8
Rakousko	60,1	48,0	50,6	49,2	47,8	48,3	-11,8
Polsko	83,9	83,7	81,9	80,6	75,6	74,1	-9,8
Portugalsko	104,4	107,5	105,8	106,2	106,1	109,2	4,8
Rumunsko	55,8	47,7	46,8	42,7	40,2	-	-
Slovinsko	86,8	93,2	94,1	92,7	89,7	89,4	2,6
Slovensko	49,1	52,9	52,0	53,7	52,9	52,9	3,8
Finsko	112,1	118,3	117,1	118,8	121,0	123,5	11,4
Švédsko	100,7	96,4	104,2	112,3	117,9	120,8	20,1
Spojené království	110,8	103,1	111,7	111,3	117,0	-	-
USA	91,9	96,6	99,6	97,0	102,4	100,5	8,6

Zdroj: Eurostat: *Economy and finance - National accounts*, dostupné na: <http://ec.europa.eu/eurostat>; U.S. Bureau of Economic Analysis, dostupné na: <http://www.bea.gov/national/nipaweb/DownSS2.asp>; květen 2015, propočet Výzkumný ústav práce a sociálních věcí, v.v.i.

Poznámka: * roky 2008-2011 za EU-27 odhad Výzkumný ústav práce a sociálních věcí, v.v.i.

5. Úroveň a vývoj roční produktivity v Evropské unii a v USA v eurech, národní cenová hladina

	produktivita (v eurech), národní cenová hladina						přírůstek v % 2013/2008	roční přírůstek v % 2013/2008
	2008	2009	2010	2011	2012	2013		
EU-27	56 442,1	54 167,9	56 922,8	58 548,2	59 880,3	60 571,6	7,3	1,4
EU-15	64 768,4	62 456,6	65 290,2	67 006,7	68 464,0	69 191,6	6,8	1,3
Belgie	79 511,8	78 455,3	81 603,1	83 588,3	85 118,9	86 617,8	8,9	1,7
Bulharsko	9 797,3	9 933,9	10 467,5	11 619,9	12 132,8	12 249,2	25,0	4,6
Česká republika	30 929,9	29 032,2	30 920,0	32 434,8	31 731,2	30 886,2	-0,1	0,0
Dánsko	82 847,9	81 549,2	87 569,6	89 286,9	91 261,4	92 011,2	11,1	2,1
Německo	62 701,7	60 165,3	62 897,6	65 014,8	65 498,3	66 641,9	6,3	1,2
Estonsko	25 723,9	24 533,3	26 853,7	28 540,4	30 338,7	31 644,0	23,0	4,2
Irsko	88 081,3	86 343,4	88 253,5	94 050,6	95 101,6	95 354,5	8,3	1,6
Řecko	49 829,6	49 189,1	48 101,2	47 325,8	47 421,0	46 521,7	-6,6	-1,4
Španělsko	52 344,9	53 987,3	55 037,7	55 922,8	56 584,6	57 459,5	9,8	1,9
Francie	73 463,3	72 181,7	74 304,0	75 968,7	76 736,6	77 823,5	5,9	1,2
Itálie	64 417,6	63 134,3	64 835,4	65 969,4	65 200,3	66 065,1	2,6	0,5
Kypr	47 855,4	47 194,5	47 645,4	48 458,3	50 060,2	49 502,9	3,4	0,7
Lotyšsko	23 048,6	20 726,8	21 069,6	23 526,9	25 307,3	25 663,3	11,3	2,2
Litva	22 927,2	20 459,2	22 480,2	24 956,6	26 146,9	27 062,8	18,0	3,4
Lucembursko	107 748,7	102 742,8	109 976,3	114 126,8	114 971,2	120 572,8	11,9	2,3
Maďarsko	26 121,7	23 342,3	24 540,2	25 158,8	24 692,3	25 031,4	-4,2	-0,8
Malta	38 080,7	38 128,0	40 304,8	40 955,4	41 862,8	41 988,6	10,3	2,0
Nizozemsko	71 703,3	69 873,3	71 942,6	72 614,5	73 015,4	74 349,7	3,7	0,7
Rakousko	71 371,0	70 270,5	71 822,4	74 083,3	75 292,5	76 320,5	6,9	1,4
Polsko	23 118,1	19 930,4	23 535,3	24 595,3	25 155,1	25 517,8	10,4	2,0
Portugalsko	35 210,2	35 503,7	36 936,5	36 880,2	36 756,5	38 261,3	8,7	1,7
Rumunsko	15 203,7	13 115,0	13 842,8	14 677,7	15 443,2	16 791,0	10,4	2,0
Slovensko	37 920,1	36 795,4	37 680,5	39 001,6	38 399,4	38 850,4	2,5	0,5
Slovensko	29 227,8	28 957,9	30 972,2	31 770,8	32 671,2	33 569,7	14,9	2,8
Finsko	75 588,6	72 382,6	75 328,1	78 262,4	78 733,1	80 466,3	6,5	1,3
Švédsko	77 177,9	69 512,6	82 053,5	88 146,6	91 493,6	93 268,9	20,8	3,9
Spojené království	64 408,9	57 203,4	62 043,0	63 530,5	69 161,5	67 996,8	5,6	1,1
USA	72 758,0	78 893,9	87 197,1	85 288,1	94 488,0	92 909,2	27,7	5,0

Zdroj: Eurostat: *Economy and finance - National accounts*, dostupné na: <http://ec.europa.eu/eurostat/>; U.S. Bureau of Economic Analysis, dostupné na: <http://www.bea.gov/national/nipaweb/DownSS2.asp>; květen 2015, propočten Výzkumný ústav práce a sociálních věcí, v.v.i.

Poznámka: * roky 2008-2011 za EU-27 odhad Výzkumný ústav práce a sociálních věcí, v.v.i.

6. Úroveň a vývoj roční produktivity v Evropské unii a v USA v PPS, evropská cenová hladina

	hrubý domácí produkt v PPS na pracovníka - EU-27						přírůstek v % 2013/2008	roční přírůstek v % 2013/2008
	2008	2009	2010	2011	2012	2013		
EU-27	56 346,8	54 087,2	56 849,5	58 463,2	59 767,5	60 433,2	7,3	1,4
EU-15	61 738,3	59 028,8	61 715,7	63 255,6	64 439,7	65 051,1	5,4	1,1
Belgie	71 110,7	68 760,2	73 584,6	75 312,9	76 831,2	76 938,2	8,2	1,6
Bulharsko	22 916,3	22 216,3	23 611,1	24 545,8	25 806,0	25 755,7	12,4	2,4
Česká republika	42 263,8	41 533,4	42 764,9	44 917,5	45 179,2	45 243,9	7,1	1,4
Dánsko	60 228,3	58 311,9	64 188,0	66 059,0	67 435,3	67 531,8	12,1	2,3
Německo	60 349,9	55 929,2	60 276,8	62 559,3	63 386,3	63 399,1	5,1	1,0
Estonsko	36 616,7	35 187,7	39 121,3	41 084,8	42 781,1	43 402,6	18,5	3,5
Irsko	72 315,2	72 806,5	79 902,9	85 285,0	86 733,5	86 527,8	19,7	3,7
Řecko	55 530,4	53 046,7	52 318,2	51 001,1	53 026,2	54 504,0	-1,8	-0,4
Španělsko	56 784,7	57 241,9	58 561,2	59 940,7	62 515,1	63 804,6	12,4	2,4
Francie	65 050,9	63 066,7	66 189,2	67 889,8	68 373,2	68 811,9	5,8	1,1
Itálie	63 792,4	60 935,8	63 424,8	64 748,9	64 921,8	65 489,4	2,7	0,5
Kypr	54 567,4	53 090,0	53 696,9	52 659,3	55 144,4	55 480,7	1,7	0,3
Lotyšsko	32 041,3	30 371,2	33 022,4	35 305,9	37 016,0	37 708,6	17,7	3,3
Litva	36 435,7	33 040,5	38 058,8	41 114,6	42 937,8	44 466,3	22,0	4,1
Lucembursko	92 884,4	85 205,7	91 011,4	96 270,5	97 344,9	99 462,7	7,1	1,4
Maďarsko	39 654,5	39 201,7	41 128,9	42 487,9	42 438,7	43 407,3	9,5	1,8
Malta	53 099,9	52 421,7	55 180,2	54 165,8	54 604,0	53 839,0	1,4	0,3
Nizozemsko	66 500,3	62 464,9	64 644,2	65 991,6	66 899,4	67 751,4	1,9	0,4
Rakousko	65 403,0	62 612,3	65 147,3	66 909,3	68 313,6	68 294,5	4,4	0,9
Polsko	34 165,7	34 796,4	39 425,2	41 843,3	43 639,1	44 403,3	30,0	5,4
Portugalsko	42 369,4	42 172,7	44 605,6	44 915,2	46 126,5	49 067,9	15,8	3,0
Rumunsko	27 391,4	26 398,6	27 965,0	29 500,7	32 420,3	33 661,7	22,9	4,2
Slovinsko	46 699,3	42 947,6	44 838,7	46 686,3	47 453,0	48 253,8	3,3	0,7
Slovensko	44 482,9	42 613,3	46 337,4	46 235,4	47 843,5	49 409,4	11,1	2,1
Finsko	64 351,6	60 286,7	63 120,1	65 056,5	65 238,5	65 233,1	1,4	0,3
Švédsko	66 077,9	62 279,5	66 405,5	67 836,5	68 649,0	69 186,5	4,7	0,9
Spojené království	61 560,6	58 446,3	58 773,6	59 461,7	61 335,0	62 427,2	1,4	0,3
USA	83 523,2	82 389,0	88 131,1	89 274,6	93 028,1	93 248,4	11,6	2,2

Zdroj: Eurostat: *Economy and finance - National accounts*, dostupné na: <http://ec.europa.eu/eurostat>; U.S. Bureau of Economic Analysis, dostupné na: <http://www.bea.gov/national/nipaweb/DownSS2.asp>; květen 2015, propočten Výzkumný ústav práce a sociálních věcí, v.v.i.

Poznámka: * roky 2008-2011 za EU-27 odhad Výzkumný ústav práce a sociálních věcí, v.v.i.

7. Relace hrubého domácího produktu na pracovníka k průměru EU-27 v % v národní cenové hladině

	produktivita (v eurech), národní cenová hladina						přírůstek v p.b. 2013-2008
	2008	2009	2010	2011	2012	2013	
EU-27	100,0	100,0	100,0	100,0	100,0	100,0	0,0
EU-15	114,8	115,3	114,7	114,4	114,3	114,2	-0,5
Belgie	140,9	144,8	143,4	142,8	142,1	143,0	2,1
Bulharsko	17,4	18,3	18,4	19,8	20,3	20,2	2,9
Česká republika	54,8	53,6	54,3	55,4	53,0	51,0	-3,8
Dánsko	146,8	150,5	153,8	152,5	152,4	151,9	5,1
Německo	111,1	111,1	110,5	111,0	109,4	110,0	-1,1
Estonsko	45,6	45,3	47,2	48,7	50,7	52,2	6,7
Irsko	156,1	159,4	155,0	160,6	158,8	157,4	1,4
Řecko	88,3	90,8	84,5	80,8	79,2	76,8	-11,5
Španělsko	92,7	99,7	96,7	95,5	94,5	94,9	2,1
Francie	130,2	133,3	130,5	129,8	128,2	128,5	-1,7
Itálie	114,1	116,6	113,9	112,7	108,9	109,1	-5,1
Kypr	84,8	87,1	83,7	82,8	83,6	81,7	-3,1
Lotyšsko	40,8	38,3	37,0	40,2	42,3	42,4	1,5
Litva	40,6	37,8	39,5	42,6	43,7	44,7	4,1
Lucembursko	190,9	189,7	193,2	194,9	192,0	199,1	8,2
Maďarsko	46,3	43,1	43,1	43,0	41,2	41,3	-5,0
Malta	67,5	70,4	70,8	70,0	69,9	69,3	1,9
Nizozemsko	127,0	129,0	126,4	124,0	121,9	122,7	-4,3
Rakousko	126,5	129,7	126,2	126,5	125,7	126,0	-0,4
Polsko	41,0	36,8	41,3	42,0	42,0	42,1	1,2
Portugalsko	62,4	65,5	64,9	63,0	61,4	63,2	0,8
Rumunsko	26,9	24,2	24,3	25,1	25,8	27,7	0,8
Slovinsko	67,2	67,9	66,2	66,6	64,1	64,1	-3,0
Slovensko	51,8	53,5	54,4	54,3	54,6	55,4	3,6
Finsko	133,9	133,6	132,3	133,7	131,5	132,8	-1,1
Švédsko	136,7	128,3	144,1	150,6	152,8	154,0	17,2
Spojené království	114,1	105,6	109,0	108,5	115,5	112,3	-1,9
USA	128,9	145,6	153,2	145,7	157,8	153,4	24,5

Zdroj: Eurostat: *Economy and finance - National accounts*, dostupné na: <http://ec.europa.eu/eurostat>; U.S. Bureau of Economic Analysis, dostupné na: <http://www.bea.gov/national/nipaweb/DownSS2.asp>; květen 2015, propočítáno Výzkumným ústavem práce a sociálních věcí, v.v.i.

Poznámka: * roky 2008-2011 za EU-27 odhad Výzkumným ústavem práce a sociálních věcí, v.v.i.

8. Relace hrubého domácího produktu na pracovníka k průměru EU-27 v % v PPS

	hrubý domácí produkt v PPS na pracovníka - EU-27						přírůstek v p.b. 2013-2008
	2008	2009	2010	2011	2012	2013	
EU-27	100,0	100,0	100,0	100,0	100,0	100,0	0,0
EU-15	109,6	109,1	108,6	108,2	107,8	107,6	-1,9
Belgie	126,2	127,1	129,4	128,8	128,5	127,3	1,1
Bulharsko	40,7	41,1	41,5	42,0	43,2	42,6	1,9
Česká republika	75,0	76,8	75,2	76,8	75,6	74,9	-0,1
Dánsko	106,9	107,8	112,9	113,0	112,8	111,7	4,9
Německo	107,1	103,4	106,0	107,0	106,1	104,9	-2,2
Estonsko	65,0	65,1	68,8	70,3	71,6	71,8	6,8
Irsko	128,3	134,6	140,6	145,9	145,1	143,2	14,8
Řecko	98,6	98,1	92,0	87,2	88,7	90,2	-8,4
Španělsko	100,8	105,8	103,0	102,5	104,6	105,6	4,8
Francie	115,4	116,6	116,4	116,1	114,4	113,9	-1,6
Itálie	113,2	112,7	111,6	110,8	108,6	108,4	-4,8
Kypr	96,8	98,2	94,5	90,1	92,3	91,8	-5,0
Lotyšsko	56,9	56,2	58,1	60,4	61,9	62,4	5,5
Litva	64,7	61,1	66,9	70,3	71,8	73,6	8,9
Lucembursko	164,8	157,5	160,1	164,7	162,9	164,6	-0,3
Maďarsko	70,4	72,5	72,3	72,7	71,0	71,8	1,5
Malta	94,2	96,9	97,1	92,6	91,4	89,1	-5,1
Nizozemsko	118,0	115,5	113,7	112,9	111,9	112,1	-5,9
Rakousko	116,1	115,8	114,6	114,4	114,3	113,0	-3,1
Polsko	60,6	64,3	69,4	71,6	73,0	73,5	12,8
Portugalsko	75,2	78,0	78,5	76,8	77,2	81,2	6,0
Rumunsko	48,6	48,8	49,2	50,5	54,2	55,7	7,1
Slovinsko	82,9	79,4	78,9	79,9	79,4	79,8	-3,0
Slovensko	78,9	78,8	81,5	79,1	80,0	81,8	2,8
Finsko	114,2	111,5	111,0	111,3	109,2	107,9	-6,3
Švédsko	117,3	115,1	116,8	116,0	114,9	114,5	-2,8
Spojené království	109,3	108,1	103,4	101,7	102,6	103,3	-6,0
USA	148,2	152,3	155,0	152,7	155,6	154,3	6,1

Zdroj: Eurostat: *Economy and finance - National accounts*, dostupné na: <http://ec.europa.eu/eurostat>; U.S. Bureau of Economic Analysis, dostupné na: <http://www.bea.gov/national/nipaweb/DownSS2.asp>; květen 2015, propočítáno Výzkumným ústavem práce a sociálních věcí, v.v.i.

Poznámka: * roky 2008-2011 za EU-27 odhad Výzkumným ústavem práce a sociálních věcí, v.v.i.

9. Úroveň a vývoj ročních náhrad zaměstnancům na zaměstnance v Evropské unii a v USA

	roční náhrady zaměstnancům na zaměstnance (v eurech)						přírůstek v % 2013/2008	roční přírůstek v % 2013/2008
	2008	2009	2010	2011	2012	2013		
EU-27	31 643,4	31 309,0	32 475,1	33 076,8	34 026,7	34 171,6	8,0	1,5
EU-15	36 187,8	36 002,7	37 114,8	37 819,3	38 922,2	39 106,0	8,1	1,6
Belgie	47 724,6	48 235,3	48 897,6	50 422,6	52 051,7	53 403,7	11,9	2,3
Bulharsko	4 445,7	4 804,5	5 280,7	5 638,8	6 075,5	6 611,1	48,7	8,3
Česká republika	14 581,4	13 684,2	14 782,9	15 629,2	15 543,9	15 003,9	2,9	0,6
Dánsko	46 990,0	48 363,0	49 885,3	50 572,2	51 385,0	51 964,3	10,6	2,0
Německo	34 145,0	34 214,9	35 090,5	36 128,8	37 045,1	36 684,1	7,4	1,4
Estonsko	13 939,1	13 528,5	13 886,6	14 000,2	14 966,6	15 840,2	13,6	2,6
Irsko	46 301,9	45 778,3	43 722,2	44 255,7	44 236,1	43 918,8	-5,1	-1,1
Řecko	25 801,5	26 599,7	26 127,1	25 123,2	24 586,8	22 946,5	-11,1	-2,3
Španělsko	30 338,4	31 712,0	31 761,0	31 962,8	31 396,3	31 621,1	4,2	0,8
Francie	40 806,0	41 454,1	42 626,4	43 601,3	44 555,0	45 252,7	10,9	2,1
Itálie	34 053,2	34 233,1	35 020,1	35 357,0	34 960,6	35 283,7	3,6	0,7
Kypr	23 338,5	23 944,1	25 533,5	26 046,0	26 327,5	25 519,2	9,3	1,8
Lotyšsko	12 148,5	10 708,9	10 081,3	10 485,3	11 273,2	11 771,3	-3,1	-0,6
Litva	11 396,3	10 337,4	10 323,3	10 979,2	11 445,1	12 017,1	5,4	1,1
Lucembursko	56 444,2	57 378,8	58 560,6	59 708,3	60 649,0	62 860,6	11,4	2,2
Maďarsko	13 073,9	11 572,9	11 743,7	11 941,2	11 772,9	11 677,6	-10,7	-2,2
Malta	18 900,2	19 460,2	19 851,4	20 548,3	21 347,3	21 439,3	13,4	2,6
Nizozemsko	40 822,8	41 808,0	41 978,2	42 724,3	43 630,9	44 485,9	9,0	1,7
Rakousko	38 335,4	38 958,0	39 383,1	40 189,1	41 271,3	42 169,2	10,0	1,9
Polsko	11 532,8	9 676,3	11 400,0	11 641,9	11 865,0	12 132,5	5,2	1,0
Portugalsko	19 957,7	20 437,8	20 865,1	20 479,6	19 841,4	20 554,7	3,0	0,6
Rumunsko	8 583,8	7 292,2	7 476,4	7 127,1	7 411,7	-	-	-
Slovinsko	22 759,5	23 178,8	24 114,7	24 487,1	24 246,5	24 380,4	7,1	1,4
Slovensko	12 273,2	13 061,0	13 773,7	14 050,7	14 413,8	14 783,4	20,5	3,8
Finsko	40 496,2	41 298,8	42 218,7	43 734,4	44 944,0	45 549,1	12,5	2,4
Švédsko	37 355,1	34 745,7	39 544,2	43 086,5	46 069,5	47 248,5	26,5	4,8
Spojené království	38 313,8	34 895,7	37 501,2	37 442,6	40 857,5	-	-	-
USA	43 085,3	46 062,8	50 140,8	48 988,9	54 240,9	52 978,3	23,0	4,2

Zdroj: Eurostat: *Economy and finance - National accounts*, dostupné na: <http://ec.europa.eu/eurostat/>; U.S. Bureau of Economic Analysis, dostupné na: <http://www.bea.gov/national/nipaweb/DownSS2.asp>; květen 2015, propočten Výzkumný ústav práce a sociálních věcí, v.v.i.

Poznámka: * roky 2008-2011 za EU-27 odhad Výzkumný ústav práce a sociálních věcí, v.v.i.

10. Relace průměrných ročních náhrad zaměstnancům na zaměstnance k průměru EU-27 v % v eurech dle směnného kurzu

	roční náhrady zaměstnancům na zaměstnance (v eurech)						přírůstek v % 2013/2008
	2008	2009	2010	2011	2012	2013	
EU-27	100,0	100,0	100,0	100,0	100,0	100,0	0,0
EU-15	114,4	115,0	114,3	114,3	114,4	114,4	0,1
Belgie	150,8	154,1	150,6	152,4	153,0	156,3	5,5
Bulharsko	14,0	15,3	16,3	17,0	17,9	19,3	5,3
Česká republika	46,1	43,7	45,5	47,3	45,7	43,9	-2,2
Dánsko	148,5	154,5	153,6	152,9	151,0	152,1	3,6
Německo	107,9	109,3	108,1	109,2	108,9	107,4	-0,6
Estonsko	44,1	43,2	42,8	42,3	44,0	46,4	2,3
Irsko	146,3	146,2	134,6	133,8	130,0	128,5	-17,8
Řecko	81,5	85,0	80,5	76,0	72,3	67,2	-14,4
Španělsko	95,9	101,3	97,8	96,6	92,3	92,5	-3,3
Francie	129,0	132,4	131,3	131,8	130,9	132,4	3,5
Itálie	107,6	109,3	107,8	106,9	102,7	103,3	-4,4
Kypr	73,8	76,5	78,6	78,7	77,4	74,7	0,9
Lotyšsko	38,4	34,2	31,0	31,7	33,1	34,4	-3,9
Litva	36,0	33,0	31,8	33,2	33,6	35,2	-0,8
Lucembursko	178,4	183,3	180,3	180,5	178,2	184,0	5,6
Maďarsko	41,3	37,0	36,2	36,1	34,6	34,2	-7,1
Malta	59,7	62,2	61,1	62,1	62,7	62,7	3,0
Nizozemsko	129,0	133,5	129,3	129,2	128,2	130,2	1,2
Rakousko	121,1	124,4	121,3	121,5	121,3	123,4	2,3
Polsko	36,4	30,9	35,1	35,2	34,9	35,5	-0,9
Portugalsko	63,1	65,3	64,2	61,9	58,3	60,2	-2,9
Rumunsko	27,1	23,3	23,0	21,5	21,8	-	-
Slovinsko	71,9	74,0	74,3	74,0	71,3	71,3	-0,6
Slovensko	38,8	41,7	42,4	42,5	42,4	43,3	4,5
Finsko	128,0	131,9	130,0	132,2	132,1	133,3	5,3
Švédsko	118,1	111,0	121,8	130,3	135,4	138,3	20,2
Spojené království	121,1	111,5	115,5	113,2	120,1	-	-
USA	136,2	147,1	154,4	148,1	159,4	155,0	18,9

Zdroj: Eurostat: *Economy and finance - National accounts*, dostupné na: <http://ec.europa.eu/eurostat>; U.S. Bureau of Economic Analysis, dostupné na: <http://www.bea.gov/national/nipaweb/DownSS2.asp>; květen 2015, propočítáno Výzkumným ústavem práce a sociálních věcí, v.v.i.

Poznámka: * roky 2008-2011 za EU-27 odhad Výzkumným ústavem práce a sociálních věcí, v.v.i.

Faktory změny jednotkových nákladů práce v České republice

1. Faktory změny jednotkových nákladů práce v České republice v letech 2008-2013

položka	index							roční změna v % 2013/2008
	2013/2008	2009/2008	2010/2009	2011/2010	2012/2011	2013/2012		
průměrné náhrady zaměstnancům v Kč	1,072	0,994	1,033	1,028	1,017	0,997	1,4	
pracnost (prac./hrubý domácí produkt) v Kč	0,962	1,005	0,982	0,980	0,999	0,994	-0,8	
Kč/EUR	1,041	1,060	0,956	0,973	1,023	1,033	0,8	
průměrná náhrada zaměstnancům v eurech	1,029	0,938	1,080	1,057	0,995	0,965	0,6	
pracnost v národní cenové hladině (prac./HDP) v eurech	1,001	1,065	0,939	0,953	1,022	1,027	0,0	
jednotkové náklady práce v národní cenové hladině	1,030	1,000	1,014	1,008	1,017	0,992	0,6	
relativní cenová úroveň (CPL) k EU-27	0,932	0,955	1,034	0,999	0,972	0,971	-1,4	
jednotkové náklady práce v PPS	0,960	0,955	1,049	1,006	0,988	0,963	-0,8	

Pramen: výpočty VÚPSV, v.v.i.

2. Vybrané charakteristiky a faktory pohybu jednotkových nákladů práce v paritě kupní síly v letech 2008-2013

ukazatel	2008	2012	2013
relace jednotkových nákladů práce v národní cenové hladině ku v PPS (EU-27)	1,366	1,424	1,465
směnný kurz Kč/euro	24,9	25,1	26,0
parita kupní síly (hrubý domácí produkt EU-27 v PPS)	18,24	17,63	17,69
relativní cenová úroveň (CPL) České republiky k EU-27 v %	73,1	70,1	68,1

Pramen: Eurostat: National Accounts, květen 2015, výpočty VÚPSV, v.v.i.; dostupné na: <http://ec.europa.eu/eurostat>

Literatura

Český statistický úřad: Evidenční počet zaměstnanců a jejich mzdy v ČR za 1.-4. čtvrtletí 2008, kód: w-3106-08

Český statistický úřad: Evidenční počet zaměstnanců a jejich mzdy v ČR za 1.-4. čtvrtletí 2009, kód: w-3106-09

Český statistický úřad: Evidenční počet zaměstnanců a jejich mzdy v ČR za 1.-4. čtvrtletí 2010, kód: w-3106-10, dostupné na: <https://www.czso.cz/csu/czso/evidencni-pocet-zamestnancu-a-jejich-mzdy-1-az-4-ctvrtleti-2010-xpoagw4zpo>

Český statistický úřad: Evidenční počet zaměstnanců a jejich mzdy v ČR za 1.-4. čtvrtletí 2011, kód: e-3106-11, dostupné na: <https://www.czso.cz/csu/czso/evidencni-pocet-zamestnancu-a-jejich-mzdy-4-ctvrtleti-2011-0ce9tn4v1s>

Český statistický úřad: Evidenční počet zaměstnanců a jejich mzdy v ČR za 1.-4. čtvrtletí 2012, kód: e-3106-12, dostupné na: <https://www.czso.cz/csu/czso/evidencni-pocet-zamestnancu-a-jejich-mzdy-4-ctvrtleti-2012-zoqs7l6emh>

Český statistický úřad: Evidenční počet zaměstnanců a jejich mzdy v ČR za 1.-4. čtvrtletí 2013, kód: e-3106-13, dostupné na: <https://www.czso.cz/csu/czso/evidencni-pocet-zamestnancu-a-jejich-mzdy-4-ctvrtleti-q21aaj0xqk>

Český statistický úřad, Statistický metainformační systém, Ukazatele, dostupné na: <http://apl.czso.cz/iSMS/ukazdet.jsp?fnazev=pr%E1ce&fid=609>

Český statistický úřad: Úplné náklady práce za rok 2008, kód: w-3112-9

Český statistický úřad: Úplné náklady práce za rok 2009, kód: w-3112-10, dostupné na: <https://www.czso.cz/csu/czso/uplne-naklady-prace-2009-5lbbhouqqa>

Český statistický úřad: Úplné náklady práce za rok 2010, kód: e-3112-11, dostupné na: <https://www.czso.cz/csu/czso/uplne-naklady-prace-2010-bnwjw1ndxk>

Český statistický úřad: Úplné náklady práce za rok 2011, kód: e-3112-12, dostupné na: <https://www.czso.cz/csu/czso/uplne-naklady-prace-2011-eyjkkkj94>

Český statistický úřad: Úplné náklady práce za rok 2012, kód: e-3112-13, dostupné na: <https://www.czso.cz/csu/czso/uplne-naklady-prace-2012-dqtpz40w5m>

Český statistický úřad: Úplné náklady práce za rok 2013, kód: 110027-14, dostupné na: <https://www.czso.cz/csu/czso/uplne-naklady-prace-2013-a4cq82qn3e>

Eurostat: Economy and finance, Bilateral Exchange Rates.

Eurostat: Economy and finance - National accounts.

Eurostat: Economy and finance - Prices - Harmonised indices of consumer prices.

Eurostat: Economy and finance - Prices - Purchasing power parities.

Eurostat: Labour costs annual data, Reference Metadata in Euro SDMX Metadata Structure (ESMS).

Eurostat: Population and social conditions - Labour market - Labour costs.

Eurostat: Labour cost surveys, Reference Metadata in Euro SDMX Metadata Structure (ESMS).

Eurostat: Labour costs - Structure of labour costs.

Eurostat: Labour costs survey 2008.

Ministerstvo financí České republiky: Návrh státního závěrečného účtu České republiky za roky 2007-2012, dostupné na: <http://www.mfcr.cz/>

Höhne S. a kol.: Bulletin No. 27. Vývoj hlavních ekonomických a sociálních ukazatelů ČR 1990-2011. Praha: Výzkumný ústav práce a sociálních věcí, v.v.i. 2012, dostupné na: <http://www.vupsv.cz/index.php?p=bulletins&site=default>

OECD: Taxing Wages 2006-2007, ISBN 978-92-64-04210-0; OECD 2008

OECD: Taxing Wages 2007-2008, ISBN 978-92-64-04933-8; OECD 2009

OECD: Taxing Wages 2008-2009, ISBN 978-92-64-08299-1; OECD 2010

OECD: Taxing Wages 2009-2010, ISBN 978-92-64-09753-7; OECD 2011

OECD: Taxing Wages 2010-2011, ISBN 978-92-64-17327-9; OECD 2012

OECD: Taxing Wages 2011-2012, ISBN 978-92-64-19334-5; OECD 2013

OECD: Taxing Wages 2012-2013, ISBN 978-92-64-20916-9; OECD 2014

OECD, Eurostat: Methodological manual on purchasing power parities, European Communities/OECD, Luxembourg: Office for Official Publications of the European Communities, 2006, ISSN 1725-0048, ISBN 92-79-01868-X,

U.S. Department of commerce, Bureau of Economic Analysis;
dostupné na: <http://www.bea.gov/index.htm>

Vlach, J. - Kozelský, T. Možnosti vytvoření jednotné metodiky sledování nákladů práce v ČR a v zahraničí (návrh certifikované metodiky). Praha: VÚPSV, v.v.i., 2013. ISBN 978-80-7416-113-1, dostupné na: <http://www.vupsv.cz/index.php?p=publications&site=default&kateg=vupsv>

Vlach, J. - Kozelský, T. Monitoring nákladů práce v ČR, ve státech Evropské unie a v USA. Bulletin No. 6. Praha: VÚPSV, v.v.i., 2012. ISBN 978-80-7416-108-7, dostupné na: <http://www.vupsv.cz/index.php?p=bulletins&site=default>