

**Cizinci na trhu práce v České republice
v letech 1994-2004**

Milada Horáková

VÚPSV Praha
2005

Obsah:

Úvod.....	3
1. Cizinci s povolením k pobytu v České republice.....	4
2. Obecné trendy ve vývoji zaměstnanosti obyvatelstva České republiky a cizinci na trhu práce v České republice.....	6
3. Zaměstnanost cizinců v České republice	10
3.1 Demografické údaje o cizincích na trhu práce	12
3.2 Zaměstnanost cizinců v oblastech a krajích České republiky	15
3.3 Zdrojové regiony/kontinenty pracovních migrací do České republiky.....	16
3.4 Zastoupení cizinců v odvětvích národního hospodářství podle OKEČ	17
3.5 Postavení cizinců v zaměstnání.....	22
3.6 Cizinci získaní pilotním projektem „Aktivní výběr kvalifikovaných zahraničních pracovníků“	24
4. Nelegální zaměstnávání cizinců	26
Závěr.....	27
Tabulková příloha	28
Literatura	35

Úvod

Analýzy trhu práce a pracovních migrací cizinců patří k pravidelným výstupům VÚPSV již od roku 1991. Přestože v uplynulých letech došlo k výraznému zlepšení dat v oblasti mezinárodních pracovních migrací, nelze stále ještě určitou část ekonomických aktivit cizinců přesně zachytit¹ a podat tak vyčerpávající informaci o jejich roli v ekonomice.² Celkový počet cizinců působících na trhu práce³ lze odhadnout nejméně na čtvrt milionu včetně cizinců působících v šedé ekonomice. Zájem cizinců o práci v České republice neklesá ani přes nepříznivý vývoj na trhu práce v posledních letech. Vláda České republiky podporuje všechny formy legálních pracovních migrací ve snaze zmírnit důsledky stárnutí a budoucího úbytku obyvatelstva v produktivním věku. Usiluje o získání a stabilizaci kvalifikované pracovní síly z třetích zemí v obavách, že poptávku na trhu práce ČR nebude možno saturovat z vnitřních zdrojů EU.⁴ Vláda ČR pokládá výběrovou migraci za cíl své migrační politiky a rozšiřuje spektrum zemí, jejichž občané se mohou ucházet o přijetí do pilotního projektu aktivního výběru kvalifikovaných zahraničních pracovníků. Vláda ČR motivuje zájem cizinců z třetích zemí o vstup do tohoto projektu výhodnými podmínkami k trvalému usídlení jejich rodin.

Výběrové pracovní migrace tvoří nepatrnou část ekonomických aktivit cizinců v ČR. Rozhodující část připadá na spontánní pracovní migrace cizinců iniciované aktuálními potřebami trhu práce. Vláda České republiky nestanovila žádné kvóty, které by limitovaly vstup cizinců z třetích zemí na trh práce. Regulace v oblasti zaměstnávání cizinců se řídí podmínkami lokálních trhů práce a hlavní slovo zde mají místně příslušné úřady práce vydávající zaměstnavatelům povolení zaměstnávat cizince a cizincům povolení k zaměstnání. Regulace podnikání není žádná, ale přísněji se rozlišuje mezi tím, co je podnikání a co je zastřený zaměstnanecký vztah. Ke snížení skrytého zaměstnávání měla přispět novela zákona 435 o zaměstnanosti z května 2004, ale zkušenosti ukazují na nové problémy.⁵

Česká republika uzavřela řadu bilaterálních dohod v oblasti zaměstnanosti a sociálního zabezpečení s hlavními zdrojovými zeměmi pracovních migrací.⁶ Cizinci z členských zemí EU-25 mají volný přístup na trh práce, existuje pouze povinnost zaměstnavatelů informovat úřad práce o zaměstnání občanů EU-25. Tyto informace jsou shromažďovány pouze ke statistickým účelům. Základní principy politiky vlády ČR v oblasti mezinárodních migrací byly formulovány vládním usnesením č. 55 z 13. ledna 2003. Principy v oblasti integrace cizinců, která se stala nedílnou součástí migrační politiky, byly zformulovány již v roce 1999 ve vládním usnesení č. 689 ze 7. července 1999. Za nejvýznamnější krok vlády v oblasti migrační politiky lze pokládat harmonizaci českých právních norem s evropskými a v poslední době změnu politiky vůči kvalifikovaným cizincům z třetích zemí. Ti jsou dnes považováni za potenciální přínos pro českou ekonomiku a za nedílnou součást této politiky je považována jejich individuální sociální integrace.

¹ Některé formy podnikání cizinců (např. v rámci obchodních společností, společností s ručením omezeným, komanditních společností, družstev apod.) nejsou samostatně evidovány a statisticky vykazovány, i když tvoří nezanedbatelnou část ekonomických aktivit cizinců. Evidovány jsou údaje o zaměstnávání a živnostenském podnikání cizinců.

² Odhady počtu cizinců působících v šedé ekonomice jsou různé a jejich rozsah se pohybuje od 50 tis. do 250 tis.

³ Máme na mysli všechny cizince s trvalým a přechodným pobytem v České republice.

⁴ Občané EU tvoří na trhu práce ČR polovinu z celkového počtu cizinců s přechodným pobytem za účelem zaměstnání či podnikání.

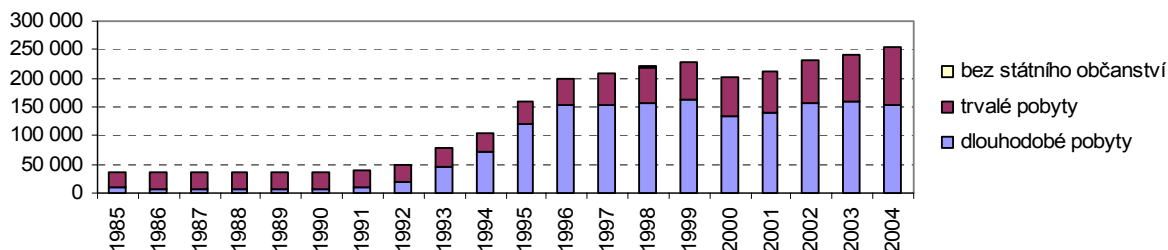
⁵ Společníci zahraničních firem a členové družstev musejí mít podle novely zákona 435 povolení k zaměstnání. Úřady práce ale nemohou místa družstevníků či společníků obsadit domácími uchazeči o zaměstnání, protože ti nejsou členy těchto společností a družstev a ani se jimi stát nemohou.

⁶ Seznam mezinárodních smluv v oblasti zaměstnanosti a dvoustranných smluv v oblasti sociálního zabezpečení je k dispozici na webových stránkách MPSV.

1. Cizinci s povolením k pobytu v České republice

Vzestup počtu cizinců s povolením k pobytu v České republice je patrný již od roku 1993.⁷ Zásadním způsobem tento vývoj ovlivnily politické a ekonomické změny, k nimž došlo po roce 1990 a rozpad československé federace v roce 1993.

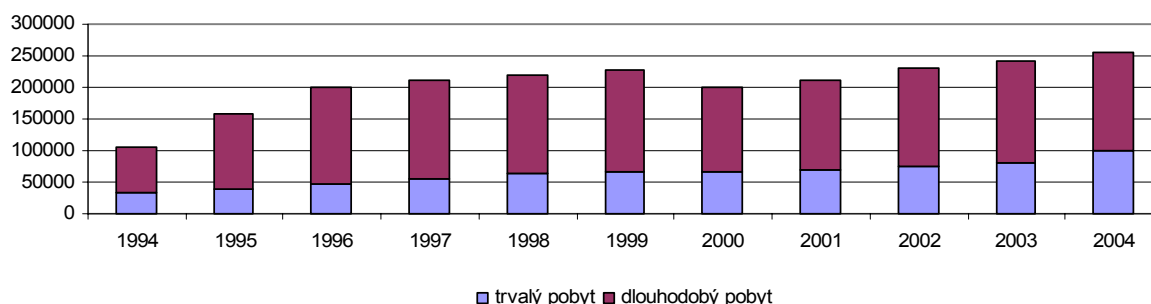
G r a f 1 Vývoj počtu cizinců s povolením k pobytu v České republice



Pramen: ČSÚ, graf Milada Horáková, VÚPSV

V uplynulém desetiletí (1994-2004) vzrostl počet cizinců s povolením k pobytu ze 104 tis. na 254 tis. (o 150 tis. osob). K dočasnému poklesu počtu povolení k pobytu cizinců došlo v roce 2000 v důsledku změny zákona č. 326/1999 Sb., o pobytu cizinců na území ČR. Na konci roku 2004 dosáhl počet rezidentů dosavadního maxima čtvrt milionu osob a cizinci tak představovali 2,5 % obyvatel ČR, přičemž 195 tis. cizinců (1,8 % obyvatel ČR) již pobývalo v ČR déle než 1 rok. Tito cizinci jsou podle mezinárodních doporučení považováni za imigranty. Jejich počet se v období 2000-2003 zvýšil ze 160 tis. na 195 tis., ale jejich relativní zastoupení kleslo z 80 % na 77 % z celkového počtu cizinců s povolením k pobytu v ČR.⁸ Česká republika doposud nepatří, ve srovnání s ostatními členskými zeměmi EU-25, mezi významné imigrační země. Z hlediska podílu imigrantů v populaci je až na čtvrtém místě v pořadí od konce.⁹ 61 % cizinců má povolení k dlouhodobému pobytu v ČR, 39 % k trvalému.

G r a f 2 Cizinci s povolením k dlouhodobému a trvalému pobytu v České republice



Pramen: Cizinecká a pohraniční policie, skupina analytiky, ČSÚ, graf Milada Horáková, VÚPSV Praha

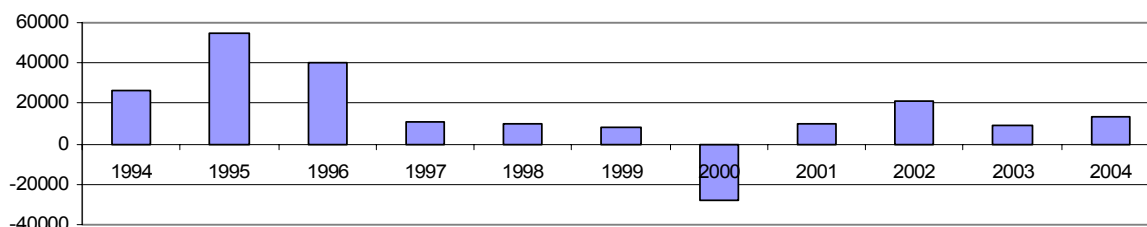
⁷ Na konci roku 1990 bylo v ČR evidováno 35 tis. cizinců s povolením k pobytu (z toho 27 tis. mělo povolení k trvalému pobytu a 8 tis. k dlouhodobému pobytu).

⁸ Cizinci v České republice, ČSÚ, Scientia, 2004

⁹ CSÚ Život cizinců v ČR v období 2000-2004 /ing. Bohdana Holá, gr. Jaroslava Steinbauerová

Mezi cizinci s povolením k pobytu v ČR bylo na konci roku 2004 60 % mužů. Podíl mužů mezi cizinci s dlouhodobým pobytem byl vyšší (66 %) než mezi cizinci s povolením k trvalému pobytu (51 %). Nejpočetnější skupiny cizinců s povolením k pobytu představovali: Ukrajinci (30,8 %), Slováci (18,6 %), Vietnamci (13,4 %), Poláci 6,4 % a Rusové 5,8 %. V roce 2003 nabylo státní občanství ČR 2,2 tis. cizinců (42 % osob ze Slovenska, 19 % z Ukrajiny, 8 % z Polska, 7 % z Kazachstánu a 5 % z Rumunska.

G r a f 3 Saldo vydaných povolení k pobytu cizinců

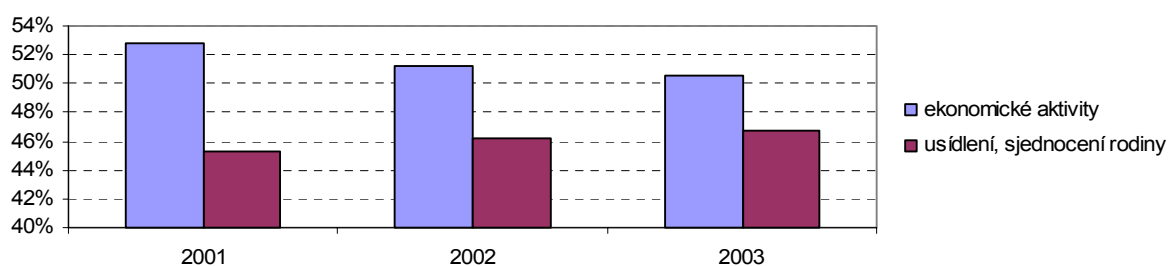


Pramen: Cizinecká a pohraniční policie, skupina analytiky, ČSÚ, graf Milada Horáková, VÚPSV Praha

Hlavním účelem pobytu imigrantů¹⁰ bývá zaměstnání či podnikání. V průběhu posledních tří let se tento trend obrací a mírně se zvyšuje se počet cizinců, účelem jejichž pobytu je především sjednocení rodiny či usídlení. Podíl cizinců pobývajících za účelem studia se zvyšuje, ale cizí studenti tvoří prozatím jen 2 procenta z celkového počtu imigrantů. Na konci roku 2004 bylo v ČR 14,5 tis. cizích studentů vysokých škol.¹¹

Srovnání roku 2001 s rokem 2003 ukazuje na mírné zvýšení podílu imigrantů, kteří získali povolení k pobytu za účelem sloučení rodiny (z 29 % na 30 %), zaměstnání (z 20 % na 22 %), účast v právnické osobě (z 15 % na 16 %), usídlení (z 14 % na 15 %), studium (z 1,7 % na 2 %), azyl/status uprchlíka (z 0,02 % na 0,36 %). Naopak, klesá podíl cizinců, kteří získali povolení k pobytu za účelem živnostenského podnikání (z 18 % na 13 %), žadatelů o azyl a cizinců požívajících humanitární ochrany (z 0,1 % na 0,05 %) ve sledovaném období.

G r a f 4 Srovnání hlavních účelů pobytu imigrantů v letech 2001-2003



Pramen: MV ČR Cizinci v České republice, ČSÚ (2002,2003,2004)

Na konci roku 2004 bylo v České republice evidováno 5 459 žadatelů o azyl a 2 567 cizinců s uznaným postavením azylanta. Mezi žadateli o azyl bylo nejvíce Ukrajinců (29 %), Rusů (27 %), Vietnamců (7,1 %), Číňanů (5,9 %) a Bělorusů (4,1 %). Mezi uznanými azylanty bylo nejvíce Afghánců (15,2 %), Rusů (11 %), Rumunů (10,1 %), Bělorusů (8,3 %) a občanů bývalého Sovětského svazu (6,5 %).

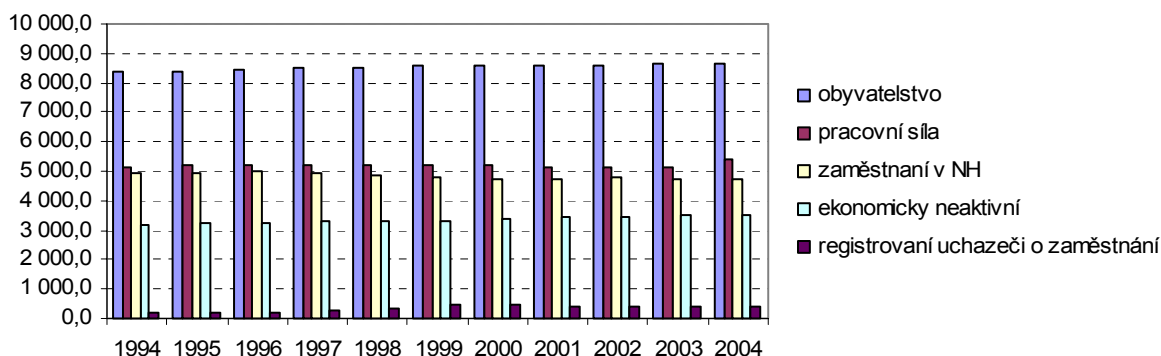
¹⁰ Pod pojmem imigrant rozumíme cizince pobývající v zemi déle nežli jeden rok.

¹¹ ČSÚ: "Život cizinců v ČR v období 2000-2004" /ing. Bohdana Holá, gr. Jaroslava Steinbauerová

2. Obecné trendy ve vývoji zaměstnanosti obyvatelstva České republiky a cizinci na trhu práce v České republice

V uplynulé dekádě mírně rostl počet obyvatel České republiky ve věku nad 15 let a v souladu s tím i pracovní síla. Na trhu práce se sešly silné poválečné ročníky a silné ročníky sedmdesátých let. Procesy stárnutí a poklesu obyvatelstva se prozatím do vývoje pracovního potenciálu České republiky nepromítly. Přesto se v důsledku ekonomické transformace mírně snižovala míra zaměstnanosti a míra ekonomické aktivity obyvatelstva; naopak rostl počet ekonomicky neaktivních a nezaměstnaných a klesal počet volných pracovních míst.

G r a f 5 Trh práce České republiky (průměry 1. - 4.Q.)

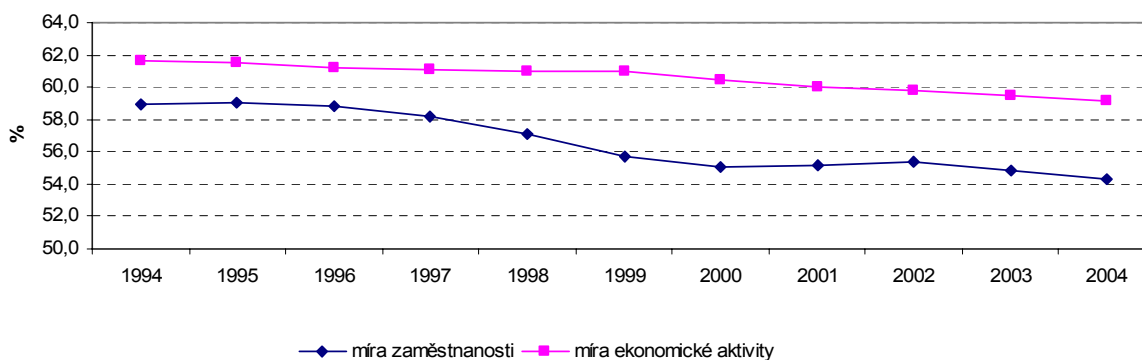


Pramen: ČSÚ, VŠPS, graf Milada Horáková, VÚPSV

Poznámka: údaje jsou ročními průměry

Pracovní síla ČR činila na konci roku 2004 celkem 5 381 866 osob¹²

G r a f 6 Míra zaměstnanosti a míra ekonomické aktivity obyvatelstva ČR



Pramen : ČSÚ, VŠPS, graf Milada Horáková, VÚPSV

Poznámka:

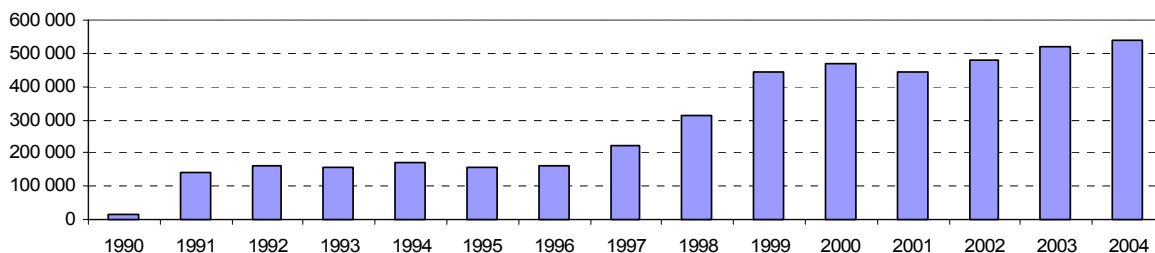
míra ekonomické aktivity vyjadřuje podíl počtu zaměstnaných a nezaměstnaných (pracovní síly) na počtu všech osob 15letých a starších.

míra zaměstnanosti vyjadřuje podíl počtu zaměstnaných na počtu všech osob 15letých a starších.

¹² Pracovní síla ČR vypočtená podle nové metodiky, MPSV/SSZ.

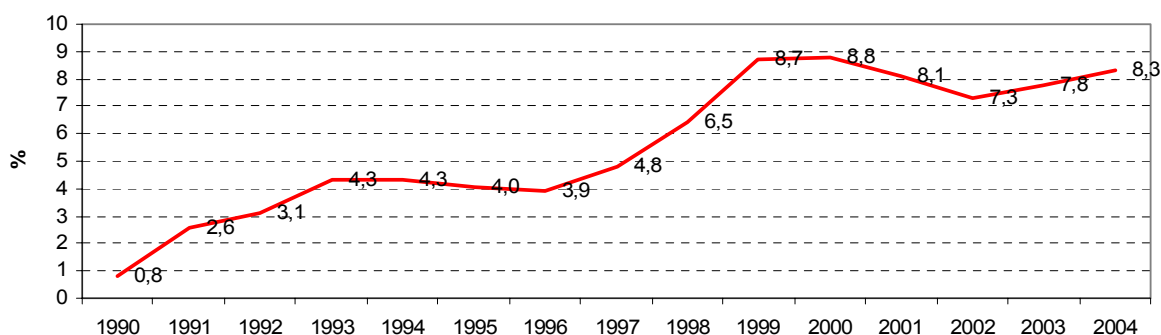
V období od konce roku 2003 do konce roku 2004 pokračoval trend v mírném růstu obyvatel ČR nad 15 let i pracovní síly, pokračoval pokles zaměstnanosti a růst počtu ekonomicky neaktivních a registrovaných uchazečů o zaměstnání. Počet volných pracovních míst se zvýšil a zvýšila se také celková zaměstnanost cizinců. Nejvíce volných pracovních míst bylo evidováno v Praze a Středočeském kraji a zde byla zjištěna i nejvyšší zaměstnanost cizinců a nejvyšší podíl cizinců na pracovní síle.

Graf 7 Registrovaní uchazeči o zaměstnání MPSV/SSZ (průměr za rok)



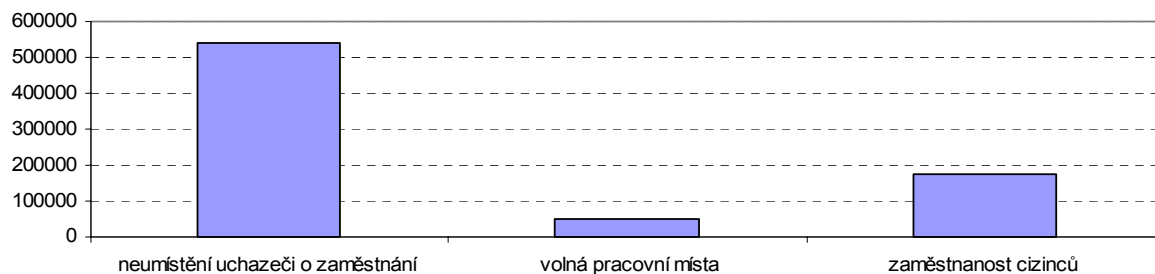
Pramen: MPSV/SSZ

Graf 8 Míra registrované nezaměstnanosti dle VŠPS metodika ILO (průměr 1. - 4. Q.)



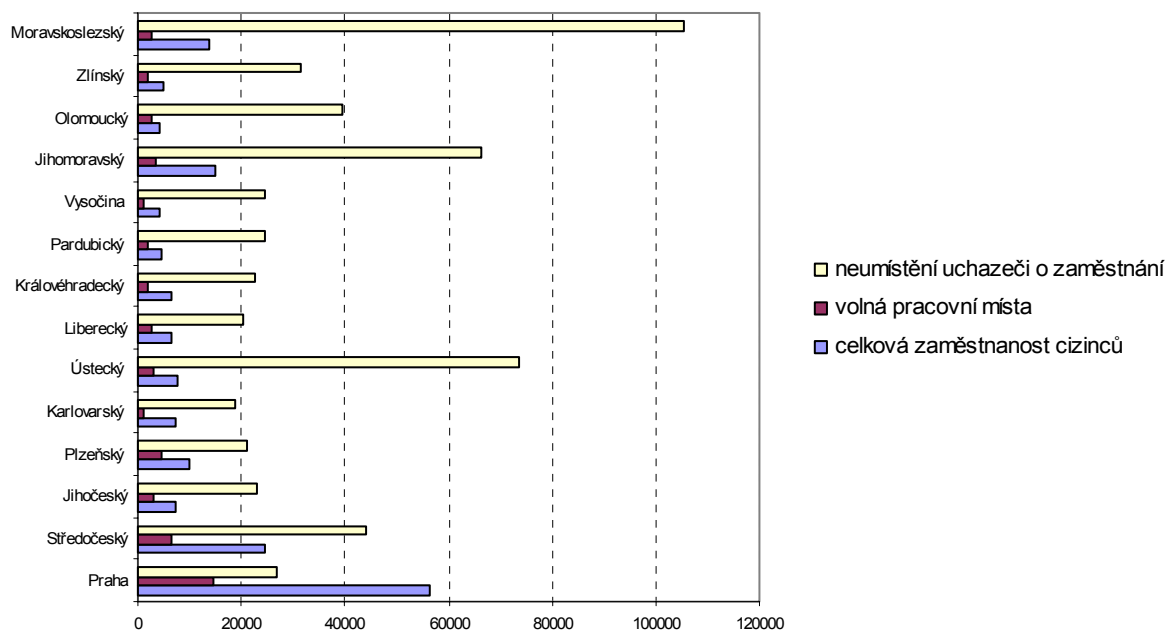
Pramen: ČSÚ, VŠPS

Graf 9 Cizinci a trh práce na konci roku 2004



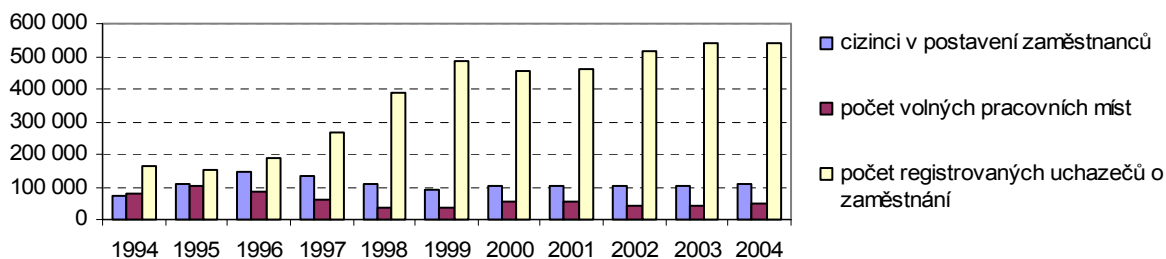
Pramen: MPSV SSZ, graf Milada Horáková, VÚPSV

Graf 10 Trh práce a zaměstnanost cizinců v krajích ČR (NUTS 3) k 31.12.2004



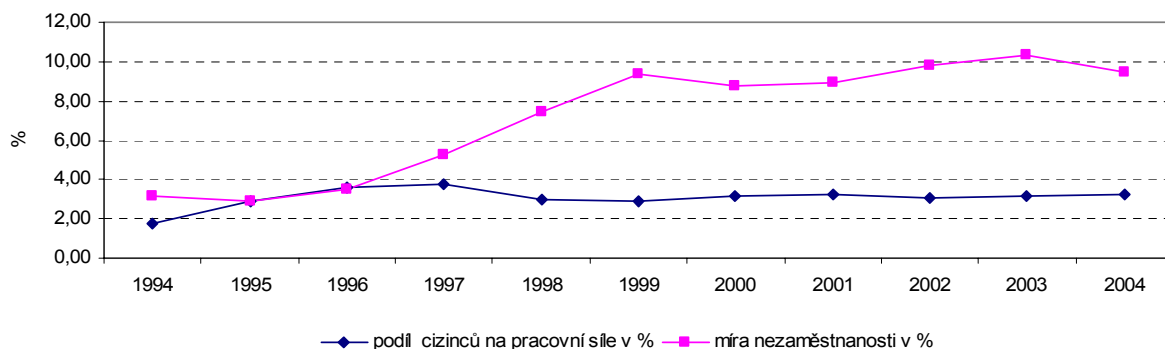
Pramen: MPSV SSZ, graf Milada Horáková, VÚPSV

Graf 11 Zaměstnanost cizinců a vývoj na trhu práce v ČR



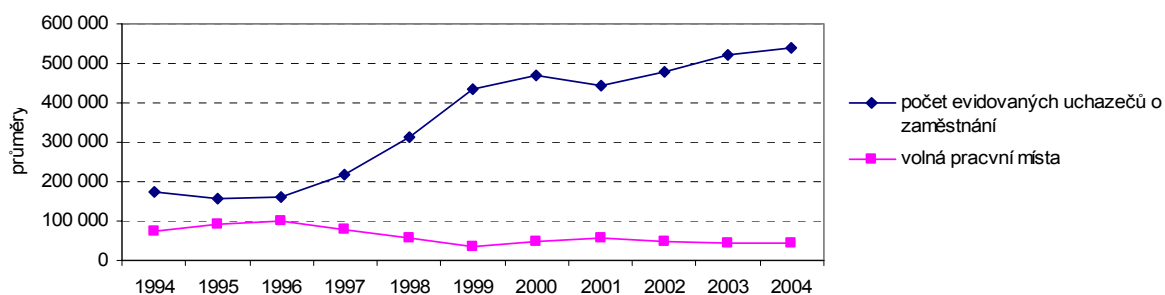
Pramen: MPSV SSZ, graf Milada Horáková, VÚPSV

Graf 12 Vývoj míry nezaměstnanosti a podílu cizinců na pracovní síle ČR (koncové stavy)



Pramen: MPSV SSZ, graf Milada Horáková, VÚPSV

Graf 13 Vývoj evidovaných uchazečů o zaměstnání a volných pracovních míst



Pramen: MPSV SSZ, graf Milada Horáková, VÚPSV

T ab ul k a 1 Trh práce a cizinci v oblastech NUTS 2 k 31.12.2004

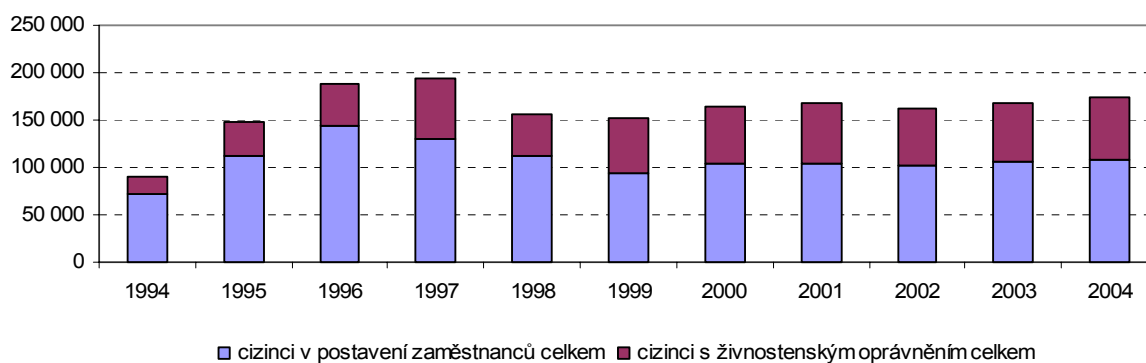
oblast NUTS 2	pracovní síla v okrese/regionu (klouzavý průměr)	celková zaměstnanost cizinců	neumístění uchazeči o zaměstnání	volná pracovní místa	podíl cizinců na pracovní síle
Praha	681 090	56 355	26 727	14 598	8,27
Střední Čechy	608 315	24 414	44 012	6 475	4,01
jihozápad	614 478	17 401	44 072	7 655	2,83
severozápad	606 118	15 109	92 219	4 144	2,49
severovýchod	763 776	17 501	67 224	6 661	2,29
jihovýchod	847 769	19 331	90 738	4 721	2,28
Střední Morava	623 337	9 117	71 197	4 275	1,46
Moravskoslezsko	626 034	13 975	105 486	2 674	2,23

Pramen: MPSV/SSZ výpočet Milada Horáková, VÚPSV

3. Zaměstnanost cizinců v České republice

Zaměstnanost cizinců¹³ vzrostla v uplynulém desetiletí zhruba na dvojnásobek; od konce roku 1994 do konce roku 2004 se zvýšila z 91 tis. na 173 tis. (o 82 tis. osob). Podíl cizinců na pracovní síle ČR se zvýšil z necelých 2 % na konci roku 1994 na více než 3 % na konci roku 2004. Po vstupu České republiky do EU se změnila struktura zaměstnanosti cizinců. Občané EU nepotřebují pracovní povolení a jejich zaměstnavatelé mají pouze povinnost informovat úřad práce, že zaměstnávají občana EU. Díky tomu poklesl počet povolení k zaměstnání, ale celkový počet cizinců v postavení zaměstnanců se naopak zvýšil na úkor cizinců podnikajících na základě živnostenského oprávnění.

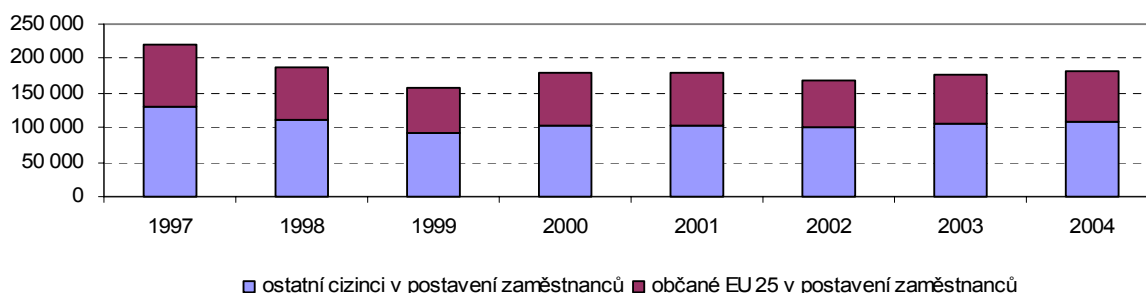
G r a f 15 Vývoj struktury zaměstnanosti cizinců v letech 1994-2004



Pramen: ČSÚ, MPSV/SSZ

Na konci roku 2004 bylo evidováno na trhu práce České republiky celkem 173 203 cizinců,¹⁴ z toho 107 984 cizinců (62 %) bylo v postavení zaměstnanců a 65 219 cizinců (38 %) podnikalo na základě živnostenského oprávnění. Cizinci s povolením k zaměstnání tvořili pouze pětinu z celkové zaměstnanosti cizinců. Ve srovnání s koncem roku 2003 se celková zaměstnanost cizinců zvýšila o 5 tis. osob.

G r a f 16 Zastoupení občanů EU mezi cizinci v postavení zaměstnanců v ČR



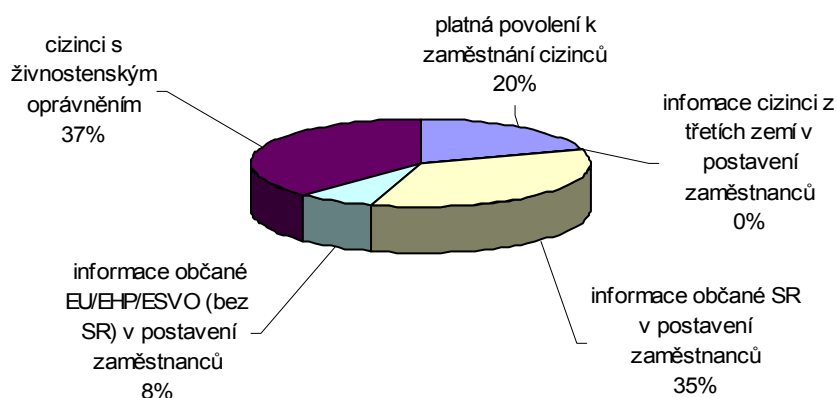
Pramen: MPSV/SSZ, MPO, graf VÚPSV Milada Horáková

¹³ Zaměstnanost cizinců zahrnuje pracovní aktivity (zaměstnání a živnostenské podnikání) cizinců s povolením k dlouhodobému pobytu v České republice. Cizinci s povolením k trvalému pobytu nejsou zahrnuti do analýzy, protože jejich právní postavení na trhu práce se neliší od postavení občanů ČR.

¹⁴ Cizinců s povolením k dlouhodobému pobytu v ČR za účelem zaměstnání či podnikání.

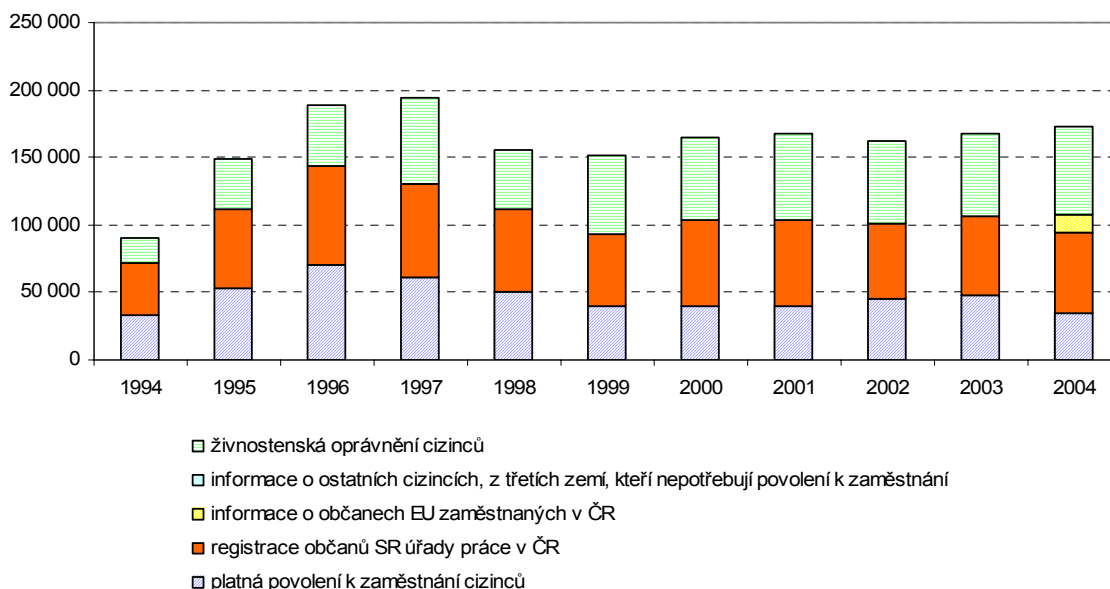
Podíl cizinců v závislých zaměstnáních se snížil v uplynulé dekádě ze 79 % na 62 %. Naopak se zvýšil podíl cizinců podnikajících v ČR na základě živnostenského oprávnění z 21 % na 38 % (srovnání konce roku 1994 s koncem roku 2004). Cizinci podnikající na základě živnostenského oprávnění jsou na trhu práce flexibilnější nežli cizinci s povolením k zaměstnání, kteří jsou vázáni na určité pracovní místo u konkrétního zaměstnavatele.

G r a f 17 Struktura zaměstnanosti cizinců (stav k 31.12.2004)



Pramen: MPSV/SSZ, MPO, graf VÚPSV Milada Horáková

G r a f 18 Vývoj struktury zaměstnanosti cizinců

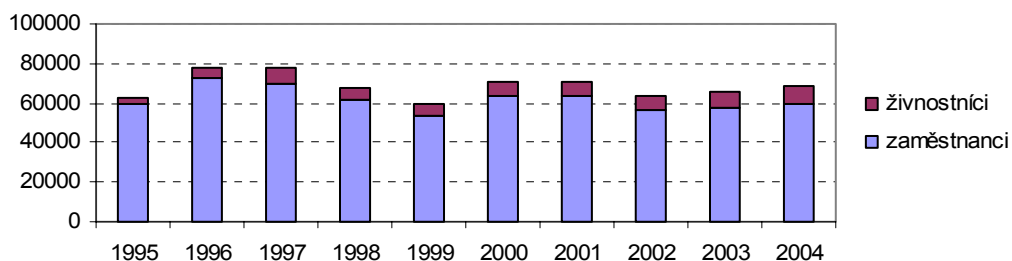


Pramen: MPSV/SSZ, MPO, graf VÚPSV Milada Horáková

Podíl cizinců podnikajících na základě živnostenského oprávnění na celkové zaměstnanosti se snížil v období od konce roku 2003 do konce roku 2004 o půl procenta, což znamenalo mírnou změnu v dlouhodobých trendech. Novela zákona o zaměstnanosti,¹⁵ která ukládá členům obchodních společností a družstev povinnost získat od místně příslušného úřadu práce povolení k zaměstnání, mohla k tomuto poklesu přispět.¹⁶ To potvrzuje i další zjištění, že v uvedeném období poklesl i počet cizinců s pobytem delším nežli jeden rok, kteří získali povolení k pobytu za účelem podnikání na živnostenský list (z 25 % na 22 %), účasti v právnické osobě (z 32 % na 13 %) a zvýšil se podíl cizinců v postavení zaměstnanců (ze 43 % na 65 %).¹⁷

Snadnost či komplikovanost, s jakou cizinci získávají zaměstnání v ČR, ovlivňuje dlouhodobé trendy ve struktuře zaměstnanosti. To je patrné na příkladu občanů Slovenska. Podíl živnostenských podnikatelů je mezi občany SR trvale velmi nízký, což je důsledkem jejich snadného přístupu na trh práce ČR. Podobný trend je patrný i mezi ostatními občany EU. Pro ně nebyl problém získat v minulosti povolení k zaměstnání, přestože šlo obvykle o atraktivní a dobře placená zaměstnání vyžadující vysokoškolské vzdělání. Nejvíce živnostenských podnikatelů bylo naopak mezi cizinci z bývalých socialistických zemí. Ti se často setkávali s problémy při získávání pracovního povolení, většinou na málo placené, nekvalifikované či nízko kvalifikované práce. Ochrana domácího trhu práce vyžadovala podporu zaměstnanosti dlouhodobě a opakovaně nezaměstnaných uchazečů o zaměstnání, většinou s nízkou kvalifikací. Jak ale ukazují nejnovější zkušenosti s pilotním projektem získávání kvalifikované pracovní síly z třetích zemí, mají tito cizinci potíže i s vyhledáním kvalifikované práce v ČR. Získání kvalifikovaného pracovního místa potřebuje nejen potřebné formální vzdělání, ale i patřičný sociální kapitál.

G r a f 19 Struktura pracovních migrací ze Slovenska



Pramen: MPSV/SSZ, MPO, graf VÚPSV Milada Horáková

3.1 Demografické údaje o cizincích na trhu práce

Cizinci v České republice se značně liší v demografické skladbě od domácího obyvatelstva. Je mezi nimi málo dětí a starých osob, 99 % z nich je ve věku mezi 14-59 lety.¹⁸ Téměř polovina cizinců v postavení zaměstnanců a více než polovina cizinců s živnostenským oprávněním je věku mezi 25-39 lety.¹⁹ Zatímco mezi cizinci v postavení zaměstnanců jsou na druhém místě cizinci ve věku 20-24 let, kteří tvoří necelou pětinu, mezi cizinci

¹⁵ Zákon 435/2004 Sb.

¹⁶ Zakládání obchodních společností a družstev bylo v minulosti jednou z cest usnadňujících cizincům vstup na trh práce (obcházení zákona o zaměstnanosti).

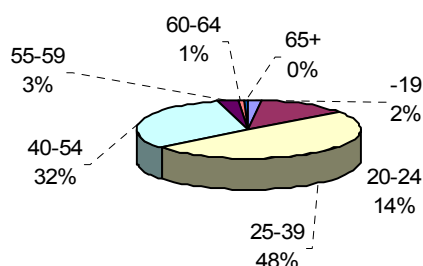
¹⁷ ČSÚ: předběžné údaje srovnání změn v účelu pobytu, B. Holá

¹⁸ Život cizinců v ČR v období 2000-2004, Bohdana Holá a Jaroslava Steinbauerová, ČSÚ 2005

¹⁹ ČSÚ: předběžná data

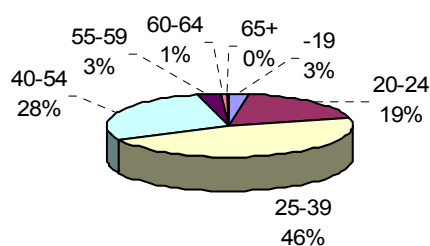
s živnostenským oprávněním to je věková skupina 40-54 let, která tvoří 39 %. Věkové složení cizinců podle typu ekonomické aktivity je tedy velmi odlišné.

G r a f 20 Ekonomicky aktivní cizinci podle věku k 31.12.2004



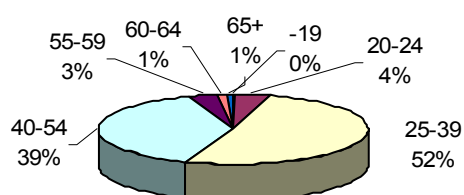
Pramen: ČSÚ předběžná data MPSV a MPO

G r a f 21 Cizinci v postavení zaměstnanců podle věku k 31.12.2004



Pramen: MPSV/SSZ, graf Milada Horáková, VÚPSV

G r a f 22 Cizinci s živnostenským oprávněním podle věku k 31.12.2004

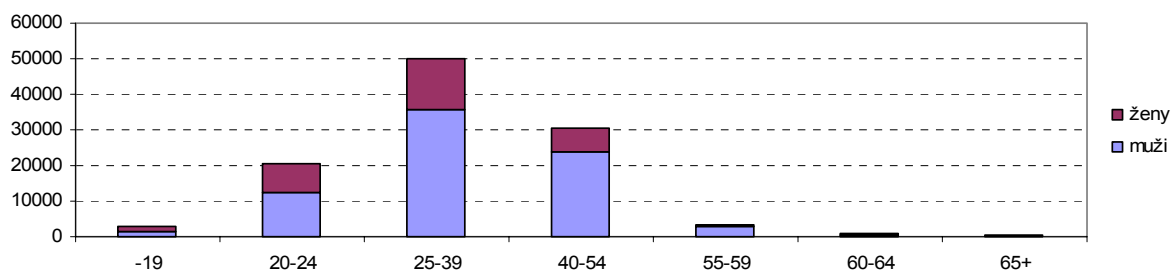


Pramen: MPSV/SSZ, graf Milada Horáková, VÚPSV

Mezi ekonomicky aktivními cizinci bylo na konci roku 2004 méně žen nežli mezi zaměstnanými obyvateli ČR (28 %:43 %).²⁰ Vyšší podíl žen byl mezi cizinci v postavení zaměstnanců (29 %) než mezi živnostníky (28 %). Nejvíce žen bylo mezi cizinci s povolením k zaměstnání (34 %), mezi občany EU nejméně (26 %). V průběhu let se podíl žen mezi cizinci v postavení zaměstnanců zvýšil ze 16 % v roce 1995 na 29 % v roce 2004. V nejmladších věkových skupinách zaměstnanců (do 24 let) tvořily ženy na konci roku 2004 až 40 %. Podíl žen mezi ekonomicky aktivními cizinci se liší více podle krajů a oblastí, nežli podle typu ekonomické aktivity. Celkově bylo mezi všemi ekonomicky aktivními cizinci nejvíce žen v Plzeňském kraji (37 %).

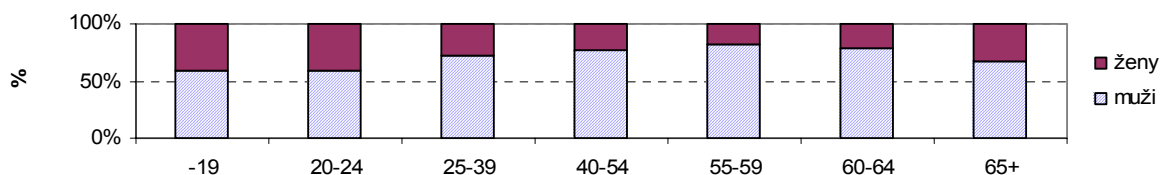
²⁰ Zaměstnanost a nezaměstnanost v České republice podle výsledků výběrového šetření pracovních sil 4. čtvrtletí 2004, ČSÚ

Graf 23 Cizinci v postavení zaměstnanců podle věku a pohlaví (k 31.12.2004)



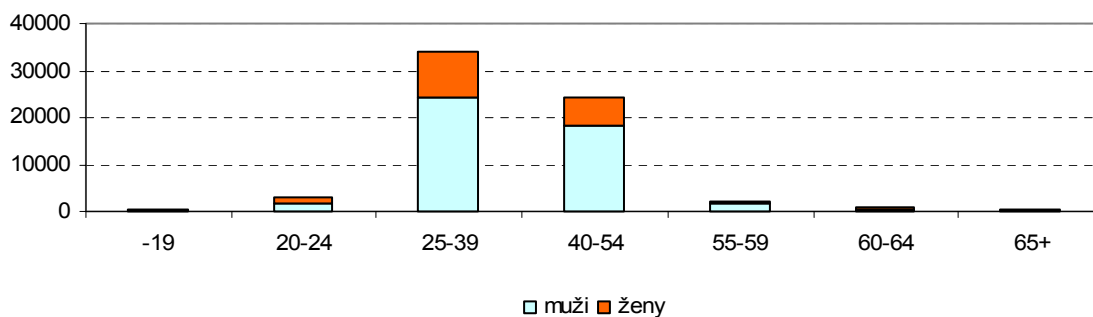
Pramen: MPSV/SSZ, graf Milada Horáková, VÚPSV

Graf 24 Podíl mužů a žen mezi cizinci v postavení zaměstnanců podle věkových skupin (v % k 31.12.2004)



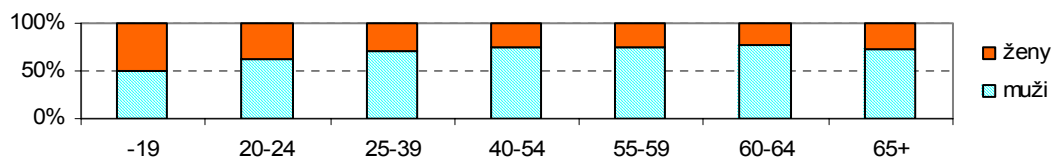
Pramen: MPSV/SSZ, graf Milada Horáková, VÚPSV

Graf 25 Zastoupení mužů a žen mezi cizinci s živnostenským oprávněním v ČR podle věkových skupin k 31.12.2004



Pramen: MPO, graf Milada Horáková, VÚPSV

Graf 26 Podílů mužů a žen mezi cizinci s živnostenským oprávněním podle věkových skupin k 31.12.2004

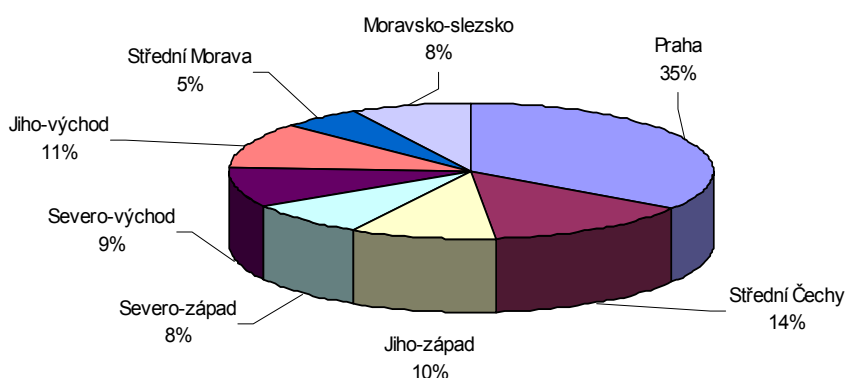


Pramen: MPO, graf Milada Horáková, VÚPSV

3.2 Zaměstnanost cizinců v oblastech a krajích České republiky

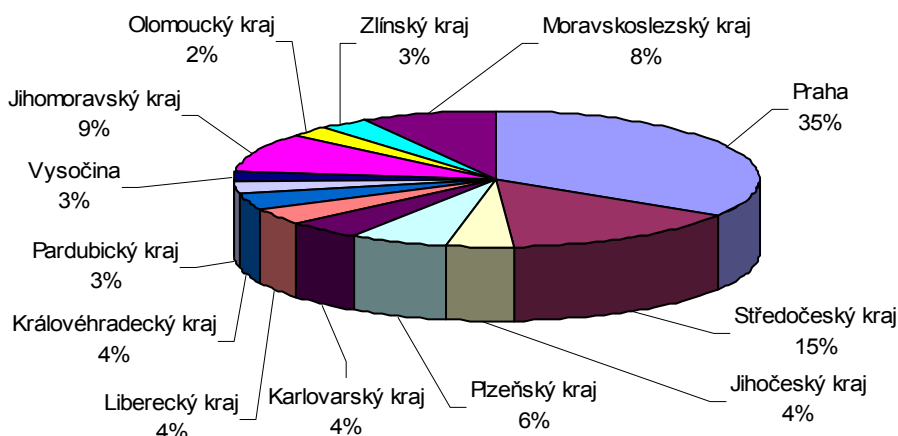
Více než třetina všech ekonomických aktivit cizinců probíhala po celé sledované období v Praze. Významné bylo i zastoupení cizinců na trhu práce ve Středních Čechách. Nejvyšší podíl cizinců na pracovní síle byl zjištěn na konci roku 2004 v okrese Mladá Boleslav (11 %) a v Praze (8,3 %); nejnižší v Bruntále (0,7 %) a Opavě (0,5 %). Srovnání počtu neumístěných uchazečů o zaměstnání a počtu volných pracovních míst s počtem cizinců v postavení zaměstnanců ukazuje na značné disproporce; poměr počtu neumístěných uchazečů o zaměstnání k počtu cizinců v postavení zaměstnanců byl nejvyšší v Bruntále (50), Chomutově (48),²¹ Třebíči (45); poměr volných pracovních míst k počtu zaměstnaných cizinců byl nejvyšší v Chomutově (2,7), Jablonci nad Nisou (2), Chrudimi (1,7), Děčíně (1,6) a Nymburce (1,6).

G r a f 27 Zaměstnanosti cizinců oblastí podle NUTS 2 (stav k 31.12.2004)



Pramen: MPSV/SSZ, MPO, graf VÚPSV Milada Horáková

G r a f 28 Zaměstnanost cizinců v krajích České republiky podle NUTS 3 (stav k 31.12.2004)



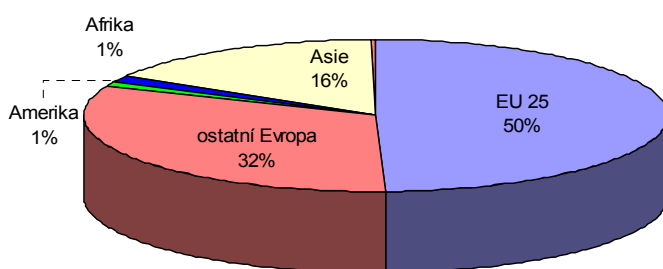
Pramen: MPSV/SSZ, MPO, graf VÚPSV Milada Horáková

²¹ Počet neumístěných uchazečů o zaměstnání v poměru k počtu cizinců v postavení zaměstnanců v okrese.

3.3 Zdrojové regiony/kontinenty pracovních migrací do České republiky

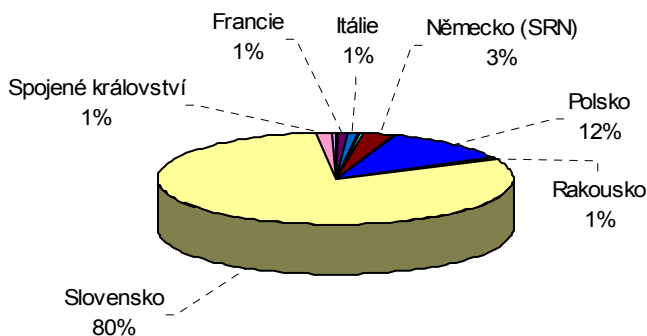
Čtyři pětiny pracovních migrací do České republiky pramení v evropských zemích. Polovinu z celkové zaměstnanosti cizinců na konci roku 2004 tvořili občané EU-25, cizinci z ostatních evropských zemí představovali necelou třetinu. Nejvýznamnější skupinou mezi cizinci z třetích zemí byli Ukrajinci (24 %) a cizinci z Asie 16 % (nejpočetnější skupinou regionu jsou Vietnamci).²² Nejvýznamnější zdrojovou zemí pracovní síly je pro Českou republiku tradičně Slovensko. Relativní zastoupení občanů Slovenska mezi ekonomicky aktivními cizinci se ale v průběhu let snižuje; v roce 1994 se občané SR podíleli na celkové zaměstnanosti cizinců 43 %, v roce 2004 již jen 35 %.

G r a f 29 Zdrojové regiony/kontinenty pracovních migrací do ČR (stav k 31.12.2004)



Pramen: MPSV/SSZ, MPO, graf VÚPSV Milada Horáková

G r a f 30 Zdrojové členské země EU-25 pracovních migrací do ČR (k 31.12.2004)

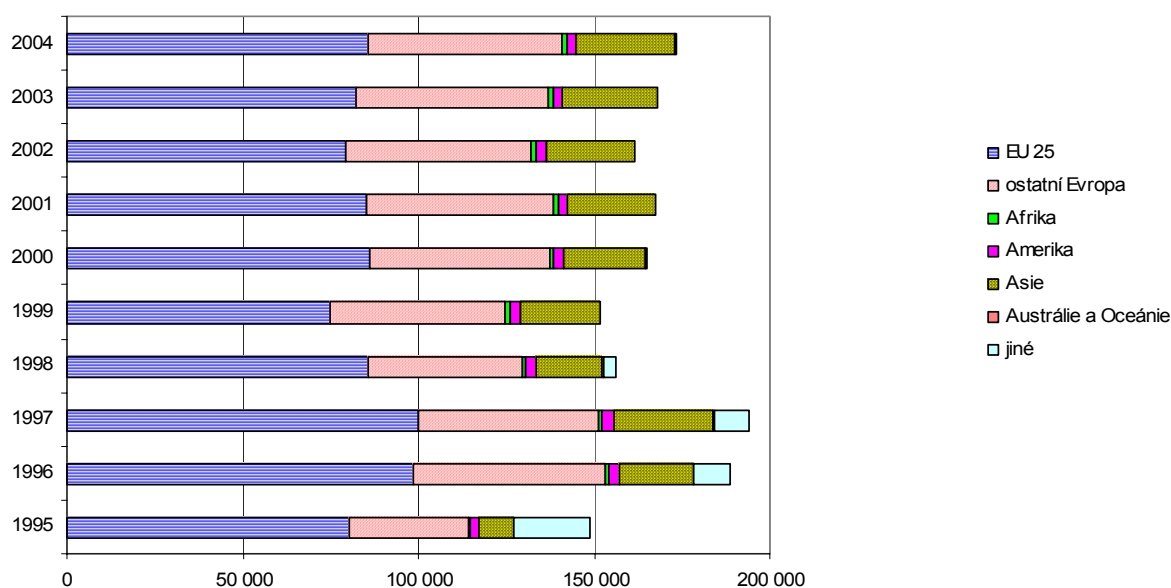


Pramen: MPSV/SSZ, MPO, graf VÚPSV Milada Horáková

Poznámka: občané ostatních členských zemí EU 25 nedosahují ani 1%.

²² Data k 31.12.2004

Graf 31 Vývoj pracovních migrací do ČR podle kontinentů/regionů



Pramen: MPSV/SSZ, MPO, graf VÚPSV Milada Horáková

3.4 Zastoupení cizinců v odvětvích národního hospodářství podle OKEČ

Struktura celkové zaměstnanosti cizinců (součet zaměstnání a živností) podle odvětvové klasifikace NH ukazuje na převahu obchodního sektoru (27 %) nad zpracovatelským průmyslem (23 %) a stavebnictvím (21 %).

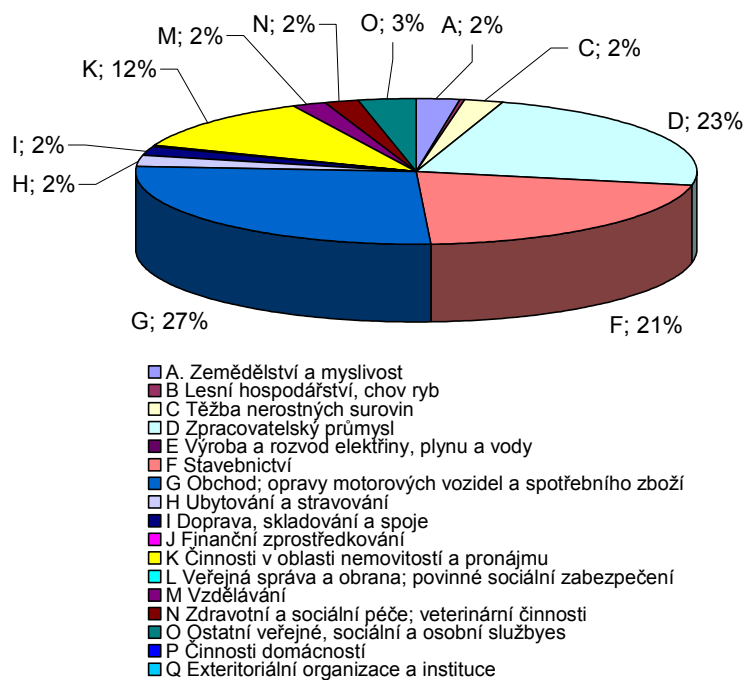
Nejvíce cizinců v postavení zaměstnanců bylo evidováno na konci roku 2004 ve zpracovatelském průmyslu (34 %), stavebnictví (22 %) a obchodě (12 %). Živnostenské podnikání cizinců mělo následující strukturu; 47 % oprávnění bylo vydáno v obchodě, 20 % ve stavebnictví, 14 % živnostenských aktivit cizinců probíhalo oblasti nemovitostí a pronájmu, 8 % ve zpracovatelském průmyslu a 4 % v ostatních veřejných a sociálních službách.²³

Občané EU-25 působí zejména ve zpracovatelském průmyslu a více než jiní cizinci jsou zastoupeni v odvětví činností v oblasti nemovitostí a pronájmu. V ostatních odvětvích NH mají převahu cizinci z třetích zemí (nečlenských zemí EU-25).

Ve srovnání se zaměstnanými v NH jsou cizinci (z hlediska celkové zaměstnanosti) relativně více zastoupeni v obchodě (27 %:13 %), stavebnictví 21 %:9 %) a činnostech v oblasti nemovitostí a pronájmu (12 %:6 %). V celkovém rozložení ekonomických aktivit obyvatelstva ČR podle odvětví NH tvoří cizinci viditelnější část pouze ve stavebnictví, obchodě a zpracovatelském průmyslu.

²³ Uvedené údaje byly shromážděny MPSV/SSZ a MPO pro publikaci „Cizinci v ČR 2005“, kterou vydává ČSÚ. Uvádíme je s laskavým svolením autorů.

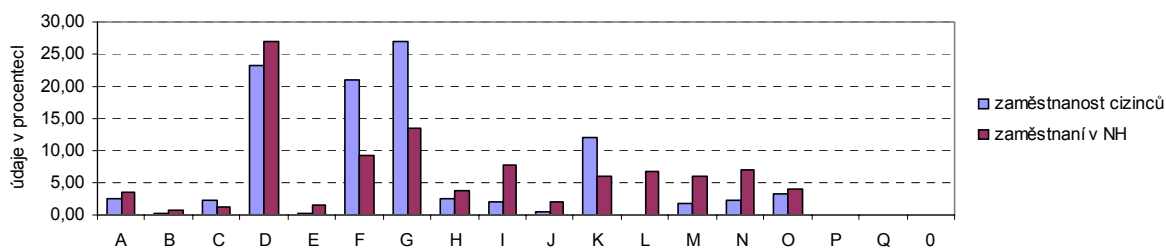
Graf 32 Zaměstnanost cizinců podle odvětvové klasifikace NH OKEČ



Pramen: předběžná data ČSÚ od MPSV/SSZ, MPO, graf VÚPSV Milada Horáková

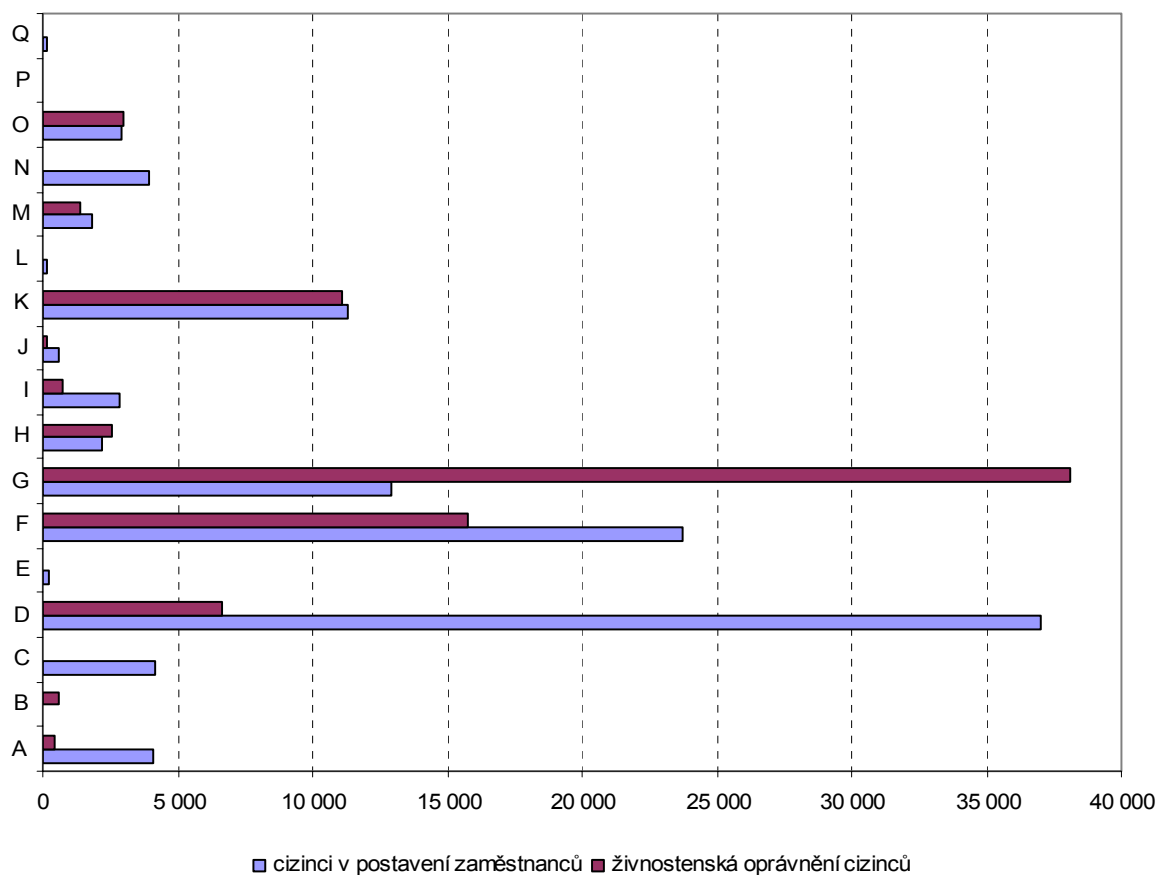
Poznámka: U cizinců v postavení zaměstnanců se jedná o počet osob, u živnostenského podnikání se jedná o počet živnostenských oprávnění, která byla v daném odvětví cizincům vystavena (informace nejsou identické; jedna osoba má běžně více živnostenských oprávnění, ale cizinec pouze výjimečně vykonává souběžně dvě zaměstnání).

Graf 33 Relativní zastoupení obyvatel ČR a cizinců v odvětvích NH podle OKEČ (ve 4. Q. 2004)



Pramen: předběžná data ČSÚ od MPSV/SSZ, MPO, graf VÚPSV Milada Horáková

Graf 34 Struktura zaměstnanosti cizinců v odvětvích NH podle OKEČ (31.12.2004)

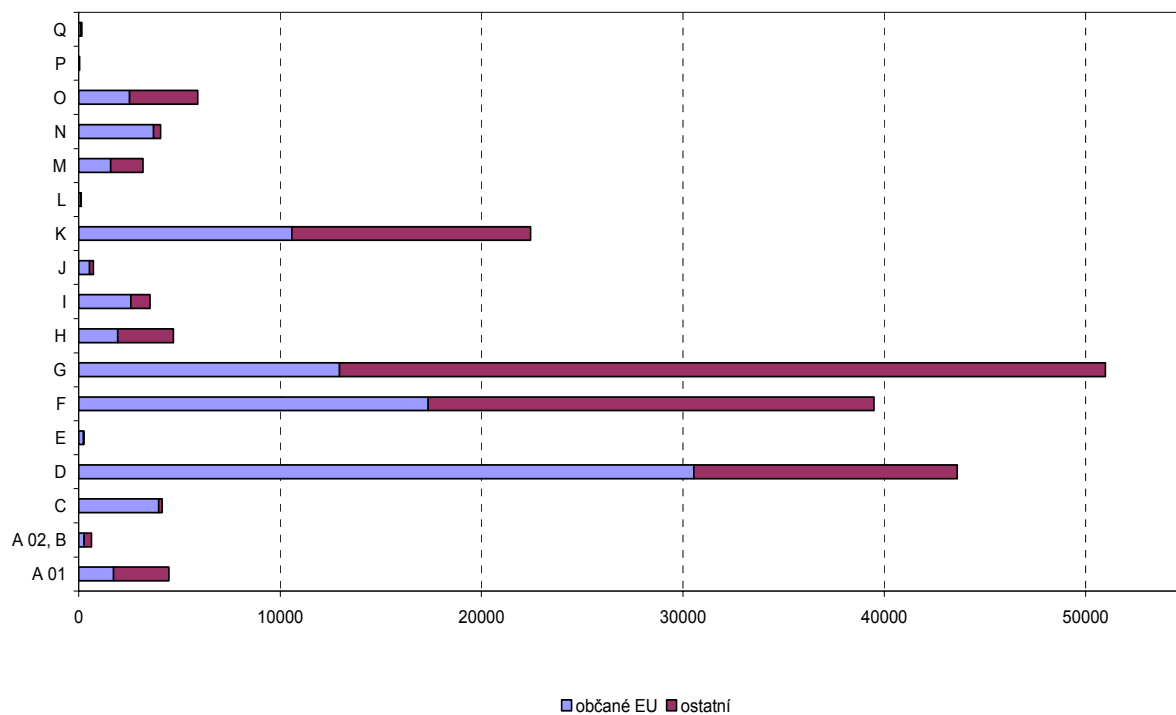


Pramen: předběžná data ČSÚ od MPSV/SSZ, MPO, graf VÚPSV Milada Horáková

Legenda:

- A zemědělství a myslivost
- B lesní hospodářství, chov ryb
- C těžba nerostných surovin
- D zpracovatelský průmysl
- E výroba a rozvod elektřiny, plynu a vody
- F stavebnictví
- G obchod; opravy motorových vozidel a spotřebního zboží
- H ubytování a stravování
- I doprava, skladování a spoje
- J finanční zprostředkování
- K činnosti v oblasti nemovitostí a pronájmu
- L veřejná správa a obrana; povinné sociální zabezpečení
- M vzdělávání
- N zdravotní a sociální péče; veterinární činnosti
- O ostatní veřejné, sociální a osobní služby
- P činnosti domácností
- Q exteritoriální organizace a instituce

Graf 35 Zastoupení občanů EU v odvětvích NH podle OKEČ

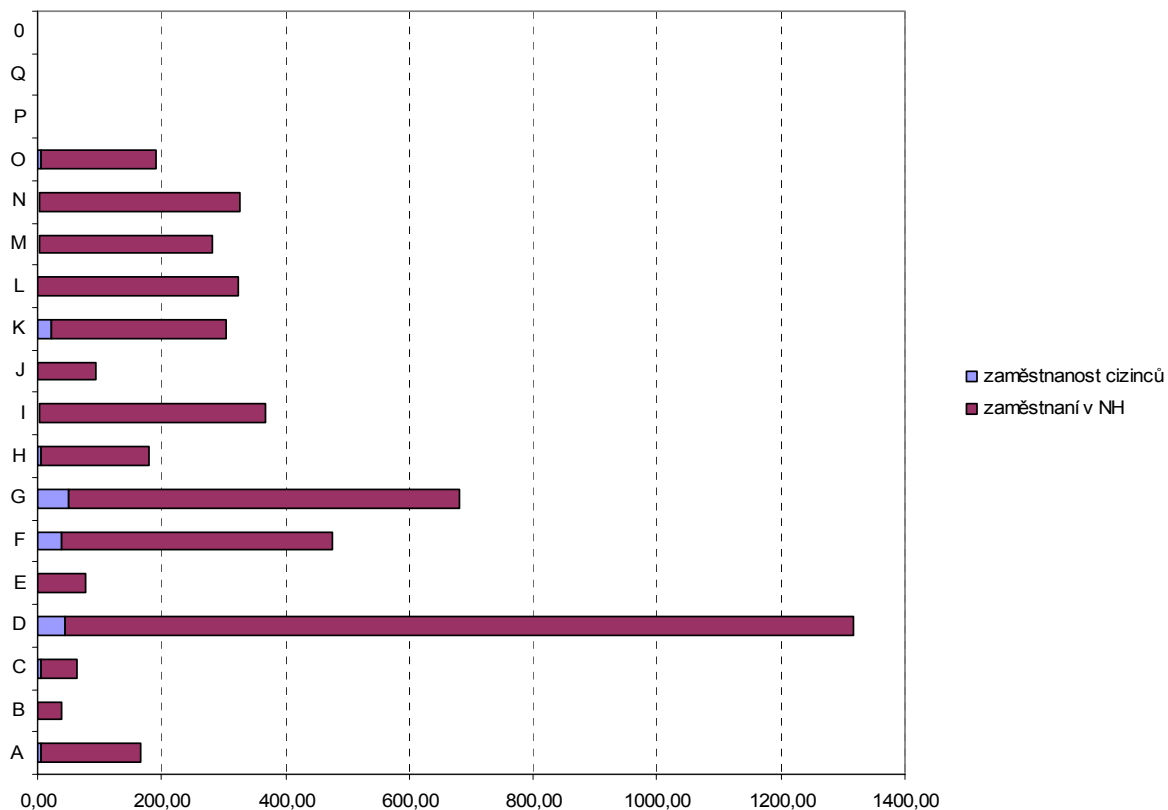


Pramen: předběžná data ČSÚ od MPSV/SSZ, MPO, graf VÚPSV Milada Horáková

Legenda:

- A zemědělství a myslivost
- B lesní hospodářství, chov ryb
- C těžba nerostných surovin
- D zpracovatelský průmysl
- E výroba a rozvod elektřiny, plynu a vody
- F stavebnictví
- G obchod; opravy motorových vozidel a spotřebního zboží
- H ubytování a stravování
- I doprava, skladování a spoje
- J finanční zprostředkování
- K činnosti v oblasti nemovitostí a pronájmu
- L veřejná správa a obrana; povinné sociální zabezpečení
- M vzdělávání
- N zdravotní a sociální péče; veterinární činnosti
- O ostatní veřejné, sociální a osobní služby
- P činnosti domácností
- Q exteritoriální organizace a instituce

Graf 36 Podíl cizinců na zaměstnanosti obyvatel v odvětvích NH podle OKEČ ve 4. Q. 2004



Pramen: ČSÚ/VŠPS, SSZ, MPO, graf Milada Horáková, VÚPSV

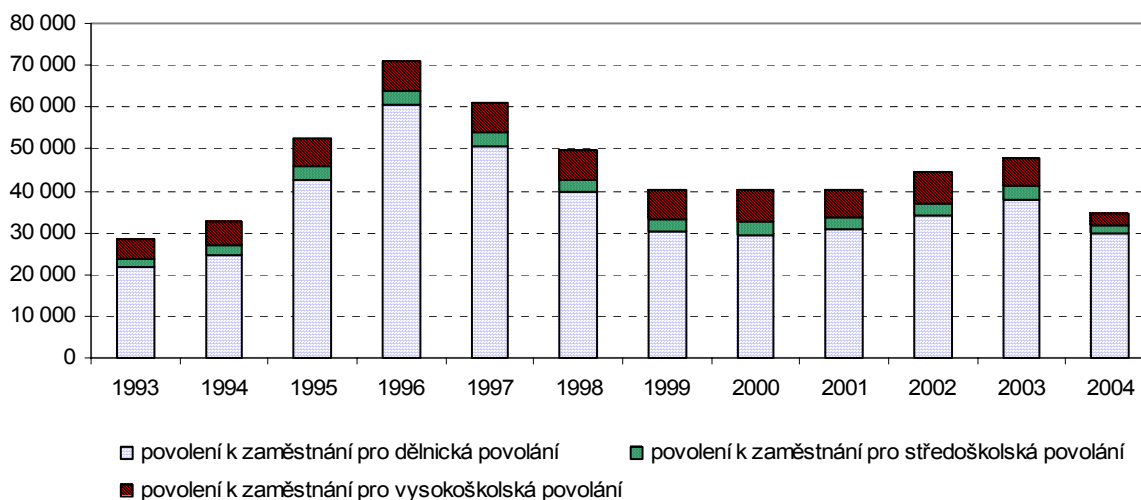
Legenda:

- A zemědělství a myslivost
- B lesní hospodářství, chov ryb
- C těžba nerostných surovin
- D zpracovatelský průmysl
- E výroba a rozvod elektřiny, plynu a vody
- F stavebnictví
- G obchod; opravy motorových vozidel a spotřebního zboží
- H ubytování a stravování
- I doprava, skladování a spoje
- J finanční zprostředkování
- K činnosti v oblasti nemovitostí a pronájmu
- L veřejná správa a obrana; povinné sociální zabezpečení
- M vzdělávání
- N zdravotní a sociální péče; veterinární činnosti
- O ostatní veřejné, sociální a osobní služby
- P činnosti domácností
- Q ex-teritoriální organizace a instituce
- 0 neuvedeno

3.5 Postavení cizinců v zaměstnání

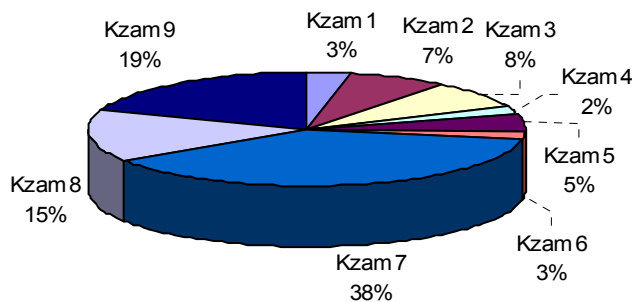
Povolení k zaměstnání cizinců bývají vydávána zejména pro dělnická povolání. Po vstupu České republiky do EU se celkový počet cizinců s povolením k zaměstnání snížil. Výrazně klesl zejména počet povolení pro zaměstnání vyžadující vysokoškolské vzdělání, což bylo způsobeno tím, že z tohoto okruhu cizinců zmizeli občané EU.

G r a f 37 Vystavená povolení k zaměstnání podle typu



Pramen: MPSV/SSZ, Bulletin 14, Mezinárodní pracovní migrace v České republice, VÚPSV, 2005

G r a f 38 Cizinci v postavení zaměstnanců podle KZAM (k 31.12.2004)



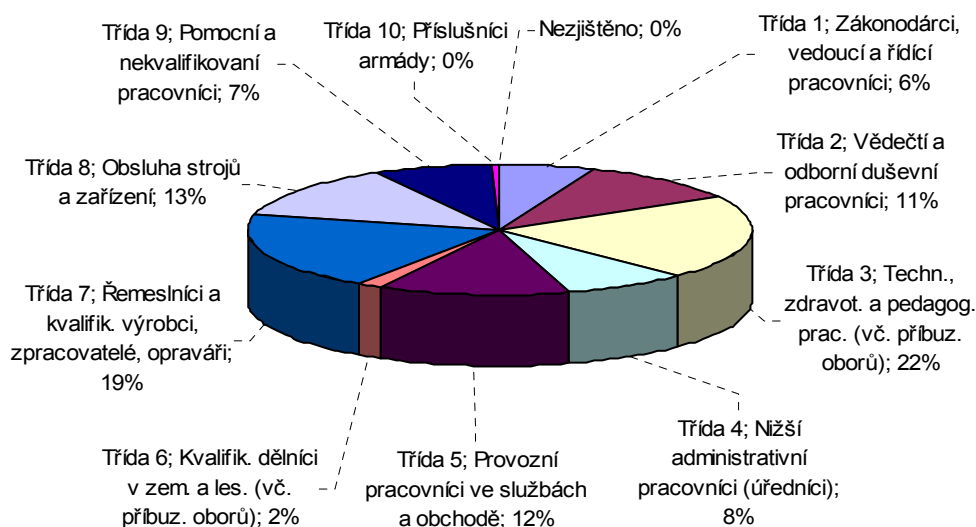
Pramen: MPSV/SSZ, graf Milada Horáková, VÚPSV

Legenda:

- KZAM 1 zákonodárci, vedoucí a řídicí pracovníci
- KZAM 2 vědečtí a odborní duševní pracovníci
- KZAM 3 techničtí, zdravotničtí a pedagogičtí pracovníci včetně příbuzných oborů
- KZAM 4 nižší administrativní pracovníci (úředníci)
- KZAM 5 provozní pracovníci ve službách a obchodě
- KZAM 6 kvalifikovaní dělníci v zemědělství a lesnictví (vč. příbuzných oborů)
- KZAM 7 řemeslníci a kvalifikovaní výrobci, zpracovatelé, opraváři
- KZAM 8 obsluha strojů a zařízení
- KZAM 9 pomocní a nekvalifikovaní pracovníci
- KZAM 0 nezjištěno

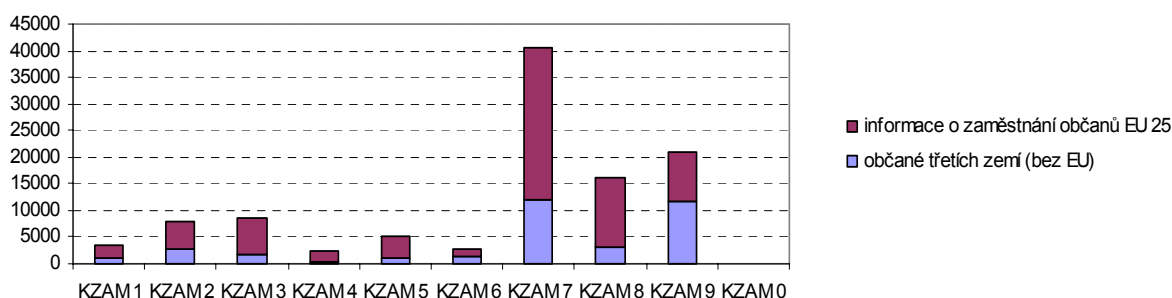
Podle údajů MPSV/SSZ bylo na konci roku 2004 mezi cizinci v postavení zaměstnanců 38 % v kvalifikační třídě 7 (řemeslníci, kvalifikovaní výrobci, zpracovatelé a opraváři), 19 % pomocných nekvalifikovaných pracovníků a 15 % dělníků v obsluze strojů a zařízení. Ve srovnání se zaměstnanými v národním hospodářství podle VŠPS bylo mezi cizinci více osob zaměstnaných v kvalifikační třídě 7 (38 %:19 %), kvalifikační třídě 9 (19 %:7 %), kvalifikační třídě 8 (15 %:13 %), kvalifikační třídě 6 (3 %:2 %). V ostatních, zejména vysoce kvalifikovaných profesích, byli cizinci zastoupeni méně; v kvalifikační třídě 1 (3 %:6 %), v kvalifikační třídě 2 (7 %:11 %), kvalifikační třídě 3 (8 %:22 %).

G r a f 39 Zaměstnaní v národním hospodářství podle KZAM ve 4. Q. 2004



Pramen: ČSÚ, VŠPS, graf Milada Horáková, VÚPSV

G r a f 40 Postavení v zaměstnání občanů EU a ostatních cizinců podle KZAM (k 31.12.2004)



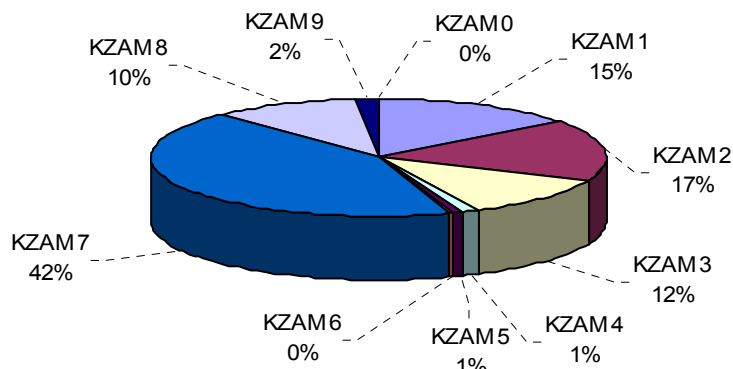
Pramen: MPSV/SSZ, graf Milada Horáková, VÚPSV

Srovnání mezi postavením občanů EU a cizinců z třetích zemí ukazuje na převahu občanů EU ve všech typech profesí s výjimkou pomocných a nekvalifikovaných prací, kde mají převahu cizinci z třetích zemí.

Občané zemí OECD se vyznačují oproti domácím obyvatelům podstatně vyšším zastoupením v kvalifikačních třídách KZAM 1 (15%:6%) a KZAM 2 (17%:11%). Relativně nejčastěji (42 %:19%) jsou zastoupeni i v kvalifikační třídě KZAM 7. Lze konstatovat, že

občané ekonomicky vyspělých zemí představují relativně nejkvalifikovanější skupinu zaměstnanců na trhu práce v České republice, byť ne nejpočetnější.

G r a f 41 Občané zemí OECD podle KZAM (k 31.12.2004)



Pramen: MPSV/SSZ, graf Milada Horáková, VÚPSV

3.6 Cizinci získaní pilotním projektem „Aktivní výběr kvalifikovaných zahraničních pracovníků“

Pilotní projekt získávání kvalifikované síly ze zahraničí byl odstartován v roce 2003 po předchozí více než tříleté přípravě.²⁴ Je založen na bodovém hodnocení uchazečů o práci, kteří se rekrutují ze zemí mimo EU-25. Vláda ČR nabízí zájemcům o zařazení do projektu a jejich rodinným příslušníkům získání trvalého pobytu v ČR ve zkrácené lhůtě 2,5 roku. V současné době mohou žádat o přijetí do projektu občané Bulharska, Chorvatska, Kazachstánu, Běloruska, Moldavska, Srbska a Černé hory a Kanady. Příští rok by měli mít tuto možnost i občané Ukrajiny. Postupem doby by měli mít tuto možnost cizinci ze všech zemí světa.

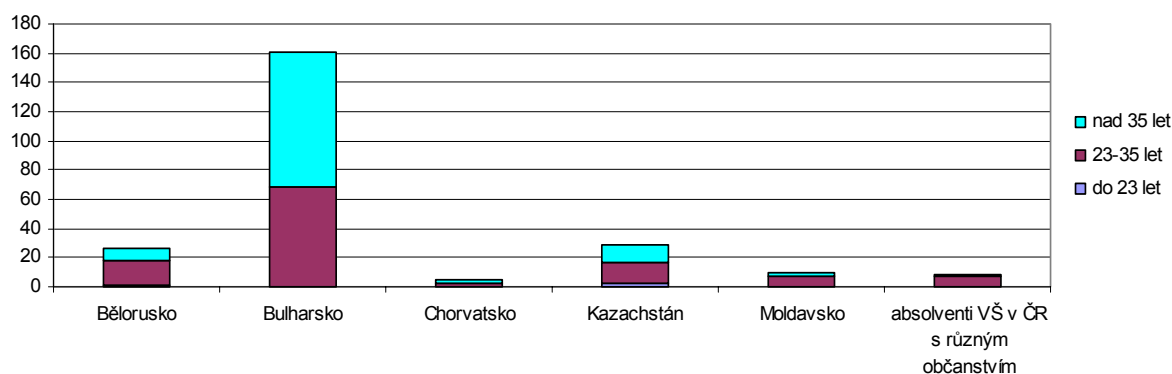
Zájem cizinců o zařazení do projektu je vyšší, nežli je množství kvalifikovaných pracovních příležitostí, které jim lze nabídnout. Vyhledání a zprostředkování zaměstnání mají cizincům i jejich potenciálním zaměstnavatelům usnadnit nové webové stránky, jejichž zřizovatelem a provozovatelem je MPSV www.praceprocizince.cz.

Zkušenosti s výběrově řízenou imigrací jsou doposud malé. Na konci roku 2004 bylo vybráno celkem 241 cizinců, z nichž bylo 53 % mužů. Nejvyšší zastoupení žen bylo mezi vybranými cizinci z Kazachstánu 65 %, Chorvatska 60% a Moldavska 60 %. Nejnižší podíl žen byl mezi cizinci, kteří vstoupili do pilotního projektu po ukončení VŠ v ČR (11 %). Mezi občany Běloruska bylo 45 % žen, mezi občany Bulharska 40 %.

Cizinci vybraní v pilotním projektu vykonávají v ČR rozmanité profese; nejčastěji se jedná o technické profese (25 %), manažerské profese (8 %), profese v oblasti IT (informační technologie) (7 %), zdravotnictví (7 %). Téměř polovina vybraných cizinců (47 %) má nejvyšší ukončené vzdělání na úrovni VŠ (od bakalářského výše), vysoký podíl je i těch, kteří mají střední odborné vzdělání s maturitou (36 %).

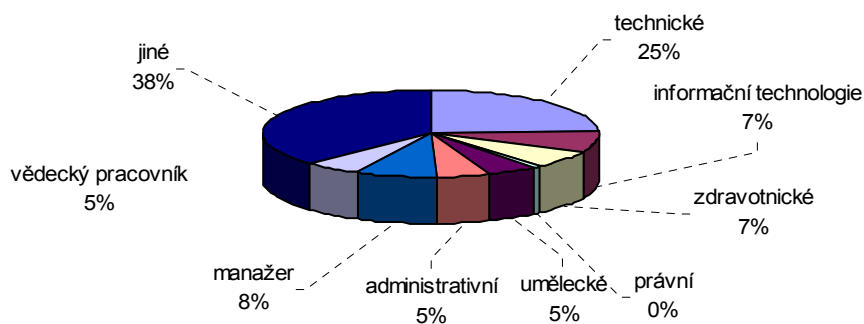
²⁴ Vládní usnesení číslo 975, z 26. září 2001, vládní usnesení číslo 720 z 10. července 2002, a vládní usnesení číslo 340 ze 14. dubna 2004.

G r a f 42 Vybraní cizinci podle státního občanství a věku



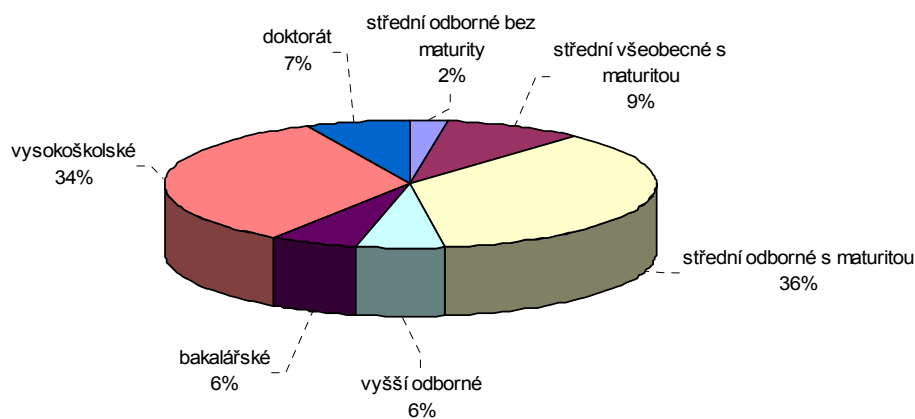
Pramen: MPSV, graf Milada Horáková, VÚPSV

G r a f 43 Typ profese cizinců vybraných v pilotním projektu, výběr kvalifikované pracovní síly ze zahraničí



Pramen: MPSV, graf Milada Horáková, VÚPSV

G r a f 44 Vybraní cizinci podle výše dosaženého vzdělání



Pramen: MPSV, graf Milada Horáková, VÚPSV

4. Nelegální zaměstnávání cizinců

Nelegální (černá) práce cizinců zahrnuje širokou škálu různých forem porušování právních předpisů o zaměstnávání a podnikání cizinců. Proto lze jen s velkými rozpaky prezentovat obecnou informaci o jejím rozsahu a charakteru. Podle výsledků kontrol úřadů práce byli v roce 2004 mezi nelegálními pracovníky obvykle cizinci zaměstnaní v profesích nevyžadujících kvalifikaci anebo nízkou kvalifikaci (mytí nádobí, úklid, pomocná pracovní síla, dělník v potravinářském průmyslu, stavebnictví, svářeč, betonář, kovoobráběč apod.), zaměstnaní byli v mnoha v různých oborech a odvětvích NH (např. zahradnictví, zpracovatelský průmysl, stavebnictví, ubytování a stravování, obchod, zemědělství, osobní služby apod.).

Odhad vytvořený z výsledků kontrol úřadů práce, cizinecké a pohraniční policie a celních úřadů na konci roku 2004 byl 17 tis. černých zaměstnanců. Počet nelegálně podnikajících cizinců nebyl k dispozici.²⁵ Odhady nelegálně zaměstnaných cizinců bývají velmi odlišné. My uvádíme zjištění kontrol úřadů práce, celníků a cizinecké policie shromážděná v součinnosti SSZ MPSV, MV CR, MPO.²⁶

Pokrokem v řešení problematiky černé práce cizinců je novela zákona č. 435/2004 Sb., která definuje pojem „nelegální zaměstnávání“.²⁷ Zdá se, že novela zákona o zaměstnanosti přispěla ke snížení podílu skrytých zaměstnanců mezi podnikateli. Snahy omezit skrytou zaměstnanost změnou zákona o zaměstnanosti ale narazily na nové problémy. Požadavek, aby měli členové družstev a společníci cizích firem povolení k zaměstnání, naráží na problémy členství v uvedených organizacích a tímto způsobem nelze jednoduše zamezit obcházení zákona skrýváním zaměstnanců.

Černé práci cizinců je věnována stále větší pozornost a její podíl na zaměstnanosti se patrně snižuje. Lze tak soudit nejen z lepší kontroly migrace, ale i v důsledku lepších zákonů.

²⁵ Podle úřadů práce bylo v roce 2004 v ČR mezi 4 158 kontrolovanými cizinci 15 % osob zaměstnaných v rozporu s právními předpisy (včetně občanů EU). Vycházíme-li z celkového počtu cizinců v postavení zaměstnanců na konci roku 2004, mohlo by se jednat zhruba o 17 tis. osob. Kontroly cizinecké policie odhalily dokonce menší podíl nelegálně zaměstnaných osob mezi kontrolovanými cizinci (3 %, respektive 11%, tj. necelé 4 tis. a 11 tis. osob). Výsledky kontrol Ministerstva průmyslu a obchodu, které zkontrolovalo v roce 2004 zhruba 250 subjektů, nejsou k dispozici. (Pramen: MPSV/SSZ)

²⁶ Vyhodnocení součinnosti kontrol-nelegální zaměstnávání cizinců, MPSV/SSZ.

²⁷ Nový zákon č. 435/2004 Sb., o zaměstnanosti v § 5 písm. e) definuje tzv. nelegální práci; podle § 89 zákona je plnění běžných úkolů zajišťovaných společníkem, statutárním orgánem nebo členem statutárního nebo jiného orgánu obchodní společnosti pro obchodní společnost nebo členem družstva nebo členem statutárního nebo jiného orgánu družstva pro družstvo považováno za zaměstnání, ke kterému je, pokud je vykonáváno státním příslušníkem ze třetí země, vyžadováno povolení k zaměstnání; v oblasti kontroly nelegálního zaměstnávání cizinců získaly kontrolní pravomoc rovněž celní úřady (§ 126 odst. 4. zákona).

Závěr

Trh práce v České republice je pro cizince stále atraktivnější, přestože nezaměstnanost v posledních letech rostla. Z členských zemí EU-25 přitahuje nejvíce občanů Slovenska a Polska, méně atraktivní je pro občany ekonomicky silnějších členských států EU. Z nich jsou častěji zastoupeni pouze občané Německa. Pracovní migrace z členských zemí EU-25 nejsou a nebyly nikterak omezovány; přesto nestačí saturovat domácí poptávku po pracovní síle v určitých odvětvích a profesích. Do budoucna to budou spíše občané třetích zemí, kteří rozšíří pracovní potenciál České republiky, jestliže bude na trhu práce dostatek pracovních příležitostí a nedostatek pracovní síly.

Nejrozšířenější formou ekonomické aktivity cizinců je zaměstnání, ve srovnání se zaměstnaným obyvatelstvem České republiky cizinci častěji podnikají. Mezi zaměstnanými podle VŠPS bylo na konci roku 2004 83 % zaměstnanců, mezi cizinci 63 %.

Více než polovinu cizích zaměstnanců představují občané Slovenska, pětinu občané Ukrajiny. Třetinu živnostenských podnikatelů představují Vietnamci a necelou třetinu Ukrajinci. Spektrum zemí, jejichž občané jsou evidováni na trhu práce v ČR je velmi široké (zhruba 180 zemí).

Cizinci, kteří přicházejí do České republiky za prací, přivádějí stále častěji své rodiny a jejich usídlení je vládou podporováno. Počet cizinců studujících na českých vysokých školách v průběhu let roste. Tito studenti budou moci po ukončení studia vyhledat pracovní místo v ČR a investice vložené do jejich vzdělání se mohou zúročit, pokud zaměstnavatelé nabídnou těmto absolventům zajímavá pracovní místa a pracovní podmínky. Jinak mohou jít pracovat tyto mladí lidé do jiných zemí, které jim nabídnou lepší podmínky. Lze očekávat, že všechny ekonomicky vyspělé země budou lákat na své pracovní trhy kvalifikované pracovníky a zvítězí ty, které jim budou moci nabídnout nejvíce.

Česká republika usiluje o integraci cizinců ve všech sférách sociálního života, tedy i na trhu práce. Atraktivní pracovní místa mohou cizinci nejnázne vyhledat, stejně jako ostatní obyvatelé, prostřednictvím vlivných sociálních sítí. Úspěšná profesní kariéra cizinců možná závisí více na sociálních kontaktech, které si v ČR vybudují, nežli na jejich kvalifikaci a schopnostech.

Vláda České republiky usnadňuje kvalifikovaným cizincům, o než má zájem vyhledání pracovního místa prostřednictvím internetu. Portál MPSV má propojit nabídku pracovních míst ze strany českých podnikatelů s poptávkou ze strany cizinců. Do jaké míry bude tento systém efektivně fungovat, ukáže teprve budoucnost. Prozatím převyšuje poptávka cizinců nad nabídkou podnikatelů.

Výběrové pracovní migrace jsou cílem migrační politiky vlády České republiky. Nelze je však považovat za jedinou vstupní bránu cizinců na český trh práce. Prozatím je výběrový systém pomalý a nákladný. Trh práce potřebuje nejen vysoce kvalifikovanou pracovní sílu, ale i kvalifikované řemeslníky, dělníky a pomocné pracovníky. Pracovní migrace reagující na aktuální potřeby trhu práce mají své opodstatnění a patrně je budou mít i v budoucnu.

Moderní trhy práce vyžadují flexibilní pracovní sílu. Ta může být získávána v potřebném množství a struktuře z domácích zdrojů i zahraničních zdrojů pouze za předpokladu cenově dostupné a fungující veřejné dopravy a bydlení. Odstranění vnitřních bariér blokujících pracovní mobilitu umožní efektivnější využívání domácí i cizí pracovní síly.

Tabulková příloha

Tabulka 1 Zaměstnanost cizinců v České republice podle kontinentů/regionů

- 1 cizinci v postavení zaměstnanců (platná povolení k zaměstnání cizinců a registrace občanů SR od roku 2004)
 2 živnostenská oprávnění cizinců
 3 celkem

státní občanství /druh ekonomické aktivity		EU	ostatní Evropa	Afrika	Amerika	Asie	Austrálie a Oceánie	jiné	celkem
1995	1	75 893	31 608	299	2 061	1 849	133	16	111 859
	2	4 407	2 301	202	350	8 116	28	21 592	36 996
	3	80 300	33 909	501	2 411	9 965	161	21 608	148 855
1996	1	89 903	48 867	353	2 015	1 968	117	23	143 246
	2	8 833	5 660	568	886	19 146	193	10 213	45 499
	3	98 736	54 527	921	2 901	21 114	310	10 236	188 745
1997	1	88 447	37 894	373	1 865	2 047	123	18	130 767
	2	11 586	13 307	811	1 285	26 258	238	10 044	63 529
	3	100 033	51 201	1 184	3 150	28 305	361	10 062	194 296
1998	1	76 369	30 411	372	1 779	2 163	140	13	111 247
	2	9 192	13 751	608	961	16 768	67	3 615	44 962
	3	85 561	44 162	980	2 740	18 931	207	3 628	156 209
1999	1	64 878	24 509	330	1 770	1 839	132	8	93 466
	2	10 055	25 293	1 035	984	20 787	73	159	58 386
	3	74 933	49 802	1 365	2 754	22 626	205	167	151 852
2000	1	76 199	23 212	311	1 764	2 012	139	10	103 647
	2	9 896	27 936	1 047	973	21 278	68	142	61 340
	3	86 095	51 148	1 358	2 737	23 290	207	152	164 987
2001	1	74 651	24 555	238	1 625	2 436	128	19	103 652
	2	10 634	28 458	1 171	1 017	22 551	80	89	64 000
	3	85 285	53 013	1 409	2 642	24 987	208	108	167 652
2002	1	68 638	27 406	238	1 813	2 934	145	5	101 179
	2	10 875	25 307	1 082	1 018	22 092	78	80	60 532
	3	79 513	52 713	1 320	2 831	25 026	223	85	161 711
2003	1	70 334	29 552	258	1 772	3 711	110	1	105 738
	2	12 039	25 029	1 070	1 045	22 994	84	32	62 293
	3	82 373	54 581	1 328	2 817	26 705	194	33	168 031
2004	1	72 775	29 265	226	1 491	4 088	132	7	107 984
	2	13 096	25 825	1 042	1 026	24 050	96	84	65 219
	3	85 871	55 090	1 268	2 517	28 138	228	91	173 203
rozdíl 2004 1995	1	-3 118	-2 343	-73	-570	2 239	-1	-9	-3 875
	2	8 689	23 524	840	676	15 934	68	-21 508	28 223
	3	5 571	21 181	767	106	18 173	67	-21 517	24 348

Pramen: MPSVSSZ, MPO, výpočet VÚPSV Milada Horáková

T a b u l k a 2 Trh práce a cizinci podle okresů a krajů NUTS 3 (k 31.12.2004)

okres / kraj	pracovní síla v okrese/regionu	celková zaměstnanost cizinců	neumístění uchazeči o zaměstnání	volná pracovní místa	podíl cizinců na pracovní síle	míra nezaměstnanosti v okrese/ kraji
Praha	681 090	56 355	26 727	14 598	8,27	3,6
Benešov	49 536	1 338	2 566	525	2,70	4,7
Beroun	38 916	1 250	2 369	611	3,21	5,6
Kladno	82 804	2 302	7 803	501	2,78	8,9
Kolín	49 453	1 428	4 606	453	2,89	9,1
Kutná Hora	39 525	727	4 205	212	1,84	10,2
Mělník	51 649	1 422	4 444	419	2,75	8,2
Mladá Boleslav	65 563	7 316	3 047	798	11,16	4,4
Nymburk	42 988	848	4 121	854	1,97	9,0
Praha-východ	54 605	3 379	2 072	681	6,19	3,5
Praha-západ	47 317	2 225	1 542	621	4,70	2,9
Příbram	56 913	1 575	5 086	632	2,77	8,6
Rakovník	29 046	604	2 151	168	2,08	7,3
Středočeský kraj (NUTS 3)	608 315	24 414	44 012	6 475	4,01	6,8
České Budějovice	93 211	2 028	4 325	1 056	2,18	4,1
Český Krumlov	32 859	1 440	3 486	323	4,38	10,2
Jindřichův Hradec	46 907	620	3 765	185	1,32	7,5
Písek	34 221	590	3 069	307	1,72	8,3
Prachatice	26 700	582	2 078	268	2,18	7,1
Strakonice	35 604	1 213	2 858	388	3,41	7,5
Tábor	53 345	783	3 440	712	1,47	5,9
Jihočeský kraj (NUTS 3)	322 847	7 256	23 021	3 239	2,25	6,6
Domažlice	31 924	559	2 143	293	1,75	6,5
Klatovy	43 247	761	3 920	567	1,76	8,5
Plzeň-jih	35 469	705	1 875	322	1,99	6,2
Plzeň-město	88 087	5 382	6 021	2 511	6,11	4,9
Plzeň-sever	38 942	743	2 501	287	1,91	5,9
Rokycany	23 686	488	1 832	129	2,06	7,1
Tachov	30 276	1 507	2 759	307	4,98	9,0
Plzeňský kraj (NUTS 3)	291 631	10 145	21 051	4 416	3,48	6,7
Cheb	50 417	3 495	4 608	421	6,93	8,8
Karlovy Vary	66 669	3 231	7 298	449	4,85	10,3
Sokolov	50 952	720	6 820	326	1,41	13,2
Karlovarský kraj (NUTS 3)	168 038	7 446	18 726	1 196	4,43	10,7
Děčín	71 606	1 532	11 181	467	2,14	14,9
Chomutov	69 538	1 315	12 184	675	1,89	16,5
Litoměřice	56 722	719	7 780	162	1,27	13,0
Louny	47 919	531	7 681	218	1,11	15,1
Most	61 857	891	14 749	278	1,44	22,7
Teplice	64 909	1 347	11 300	378	2,08	16,6
Ústí nad Labem	65 529	1 328	8 618	770	2,03	12,0
Ústecký kraj (NUTS 3)	438 080	7 663	73 493	2 948	1,75	15,8
Česká Lípa	57 044	683	5 398	467	1,20	8,9
Jablonec nad Nisou	44 580	1 553	3 622	364	3,48	7,1
Liberec	88 091	3 551	8 143	1 421	4,03	8,7
Semily	39 729	879	3 136	295	2,21	7,4
Liberecký kraj (NUTS 3)	229 444	6 666	20 299	2 547	2,91	8,2
Hradec Králové	86 168	1 955	6 078	669	2,27	6,7

okres / kraj	pracovní síla v okrese/regionu	celková zaměstnanost cizinců	neumístění uchazeči o zaměstnání	volná pracovní místa	podíl cizinců na pracovní síle	míra nezaměstnanosti v okrese/ kraji
Jičín	34 945	637	3 521	260	1,82	9,6
Náchod	56 109	1 460	4 597	450	2,60	7,6
Rychnov nad Kněžnou	39 322	581	2 828	156	1,48	6,7
Trutnov	60 710	1 723	5 502	540	2,84	8,6
Královéhradecký kraj (NUTS 3)	277 254	6 356	22 526	2 075	2,29	7,7
Chrudim	52 494	597	5 533	554	1,14	9,6
Pardubice	82 941	1 688	6 058	657	2,04	6,9
Svitavy	51 787	737	6 678	477	1,42	12,4
Ústí nad Orlicí	69 856	1 457	6 130	351	2,09	8,2
Pardubický kraj (NUTS 3)	257 078	4 479	24 399	2 039	1,74	8,9
Havlíčkův Brod	47 828	620	3 604	150	1,30	7,0
Jihlava	58 864	1 716	4 639	56	2,92	7,5
Pelhřimov	36 694	659	2 211	490	1,80	5,6
Třebíč	58 953	441	8 374	358	0,75	13,8
Žďár nad Sázavou	62 131	812	5 703	219	1,31	8,9
Vysočina (NUTS 3)	264 470	4 248	24 531	1 273	1,61	8,8
Blansko	52 285	1 045	4 919	351	2,00	8,7
Brno-město	199 457	7 645	20 890	1 099	3,83	9,8
Brno-venkov	83 807	1 603	6 582	609	1,91	7,2
Břeclav	65 056	1 731	7 770	319	2,66	11,3
Hodonín	81 045	1 844	12 617	410	2,28	14,7
Vyškov	44 499	598	4 767	179	1,34	10,4
Znojmo	57 150	617	8 662	481	1,08	14,6
Jihomoravský kraj (NUTS 3)	583 299	15 083	66 207	3 448	2,59	10,7
Jeseník	21 130	265	4 012	165	1,25	18,3
Olomouc	111 193	1 666	12 357	699	1,50	10,3
Prostějov	55 358	851	5 783	976	1,54	9,9
Přerov	68 128	698	9 154	377	1,02	12,7
Šumperk	62 126	551	8 285	296	0,89	12,6
Olomoucký kraj (NUTS 3)	317 935	4 031	39 591	2 513	1,27	11,7
Kroměříž	50 677	422	6 493	358	0,83	11,9
Uherské Hradiště	71 142	1 065	6 262	432	1,50	8,0
Vsetín	78 328	1 704	9 229	407	2,18	10,9
Zlín	105 255	1 895	9 622	565	1,80	8,4
Zlínský kraj (NUTS 3)	305 402	5 086	31 606	1 762	1,67	9,5
Bruntál	53 406	348	10 041	178	0,65	17,5
Frýdek-Místek	111 499	2 402	16 856	323	2,15	14,3
Karviná	135 907	4 874	27 807	230	3,59	19,6
Nový Jičín	80 209	777	10 826	674	0,97	12,6
Opava	91 897	485	11 064	360	0,53	11,3
Ostrava-město	164 065	5 089	28 892	909	3,10	16,6
Moravskoslezský kraj (NUTS 3)	636 983	13 975	105 486	2 674	2,19	15,7
celkem ČR	5 381 866	173 203	541 675	51 203	3,22	9,5

Pramen: MPSV/SSZ výpočet Milada Horáková, VÚPSV

T a b u l k a 3 Zaměstnanost cizinců podle odvětvové klasifikace národního hospodářství (k 31.12.2004)

odvětví národního hospodářství	absolutní četnosti	relativní četnosti
A zemědělství a myslivost	4 480	2,4
B lesní hospodářství, chov ryb	624	0,3
C těžba nerostných surovin	4 153	2,2
D zpracovatelský průmysl	43 636	23,1
E výroba a rozvod elektřiny, plynu a vody	250	0,1
F stavebnictví	39 490	20,9
G obchod; opravy motorových vozidel a spotřebního zboží	50 988	27,0
H ubytování a stravování	4 695	2,5
I doprava, skladování a spoje	3 544	1,9
J finanční zprostředkování	724	0,4
K činnosti v oblasti nemovitostí a pronájmu	22 449	11,9
L veřejná správa a obrana; povinné sociální zabezpečení	131	0,1
M vzdělávání	3 185	1,7
N zdravotní a sociální péče; veterinární činnosti	4 074	2,2
O ostatní veřejné, sociální a osobní služby	5 911	3,1
P činnosti domácností	42	0,0
Q exteritoriální organizace a instituce	161	0,1
celkem	188 537	100,0

Pramen: MPSV/SSZ, MPO

T a b u l k a 4 Postavení v zaměstnání různých typů cizích pracovníků podle kvalifikačních tříd KZAM

cizinci v postavení zaměstnanců	KZAM 1	KZAM 2	KZAM 3	KZAM 4	KZAM 5	KZAM 6	KZAM 7	KZAM 8	KZAM 9	KZAM 0	celkem
cizinci s povolením k zaměstnání	940	2 455	1 549	356	1 102	1 426	11 831	3 111	11 626	0	34 396
občané třetích zemí celkem (státy bez EU-25)	1 022	2 613	1 623	395	1 147	1 435	11 993	3 251	11 729	0	35 208
informace občané EU-25	2 446	5 357	7 127	1 994	3 891	1 275	28 673	12 808	9 191	27	72 789
informace občané EHP a Švýcarska	38	18	8	1	0	0	0	0	0	0	65
občané zemí OECD celkem	2 211	2 503	1 740	161	123	17	6 485	1 560	243	2	15 045
celkem všechny doklady o zaměstnaných cizincích	3 468	7 970	8 750	2 389	5 038	2 710	40 666	16 059	20 920	27	107 997

Pramen: MPSV/SSZ předběžná data

T a b u l k a 5 Neumístění uchazeči o zaměstnání, volná pracovní místa a cizinci v postavení zaměstnanců k 31.12.2004

okres / region	cizinci v postavení zaměstnanců	neumístění uchazeči o zaměstnání	volná pracovní místa	vztah mezi počtem neumístěných uchazečů o zaměstnání a počtem cizinců v postavení zaměstnanců (D/C)	vztah mezi počtem volných pracovních míst a počtem cizinců v postavení zaměstnanců (E/C)
Praha	34 519	26 727	14 598	0,77	0,42
Benešov	977	2 566	525	2,63	0,54
Beroun	795	2 369	611	2,98	0,77
Kladno	1 563	7 803	501	4,99	0,32
Kolín	1 116	4 606	453	4,13	0,41
Kutná Hora	446	4 205	212	9,43	0,48
Mělník	756	4 444	419	5,88	0,55
Mladá Boleslav	5 942	3 047	798	0,51	0,13
Nymburk	531	4 121	854	7,76	1,61
Praha-východ	2 017	2 072	681	1,03	0,34
Praha-západ	1 453	1 542	621	1,06	0,43
Příbram	1 091	5 086	632	4,66	0,58
Rakovník	334	2 151	168	6,44	0,50
Středočeský kraj (NUTS 3)	17 021	44 012	6 475	2,59	0,38
STŘEDNÍ ČECHY (NUTS 2)	17 021	44 012	6 475	2,59	0,38
České Budějovice	1 168	4 325	1 056	3,70	0,90
Český Krumlov	1 126	3 486	323	3,10	0,29
Jindřichův Hradec	263	3 765	185	14,32	0,70
Písek	413	3 069	307	7,43	0,74
Prachatice	284	2 078	268	7,32	0,94
Strakonice	807	2 858	388	3,54	0,48
Tábor	503	3 440	712	6,84	1,42
Jihočeský kraj (NUTS 3)	4 564	23 021	3 239	5,04	0,71
Domažlice	289	2 143	293	7,42	1,01
Klatovy	377	3 920	567	10,40	1,50
Plzeň-jih	347	1 875	322	5,40	0,93
Plzeň-město	3 529	6 021	2 511	1,71	0,71
Plzeň-sever	593	2 501	287	4,22	0,48
Rokycany	176	1 832	129	10,41	0,73
Tachov	545	2 759	307	5,06	0,56
Plzeňský kraj (NUTS 3)	5 856	21 051	4 416	3,59	0,75
JIHOZÁPAD (NUTS 2)	10 420	44 072	7 655	4,23	0,73
Cheb	1 127	4 608	421	4,09	0,37
Karlovy Vary	703	7 298	449	10,38	0,64
Sokolov	394	6 820	326	17,31	0,83
Karlovarský kraj (NUTS 3)	2 224	18 726	1 196	8,42	0,54
Děčín	292	11 181	467	38,29	1,60
Chomutov	254	12 184	675	47,97	2,66
Litoměřice	254	7 780	162	30,63	0,64
Louny	336	7 681	218	22,86	0,65
Most	335	14 749	278	44,03	0,83
Teplice	447	11 300	378	25,28	0,85
Ústí nad Labem	512	8 618	770	16,83	1,50
Ústecký kraj (NUTS 3)	2 430	73 493	2 948	30,24	1,21
SEVEROZÁPAD (NUTS 2)	4 654	92 219	4 144	19,81	0,89
Česká Lípa	230	5 398	467	23,47	2,03

okres / region	cizinci v postavení zaměstnanců	neumístění uchazeči o zaměstnání	volná pracovní místa	vztah mezi počtem neumístěných uchazečů o zaměstnání a počtem cizinců v postavení zaměstnanců (D/C)	vztah mezi počtem volných pracovních míst a počtem cizinců v postavení zaměstnanců (E/C)
Jablonec nad Nisou	1 030	3 622	364	3,52	0,35
Liberec	2 647	8 143	1 421	3,08	0,54
Semily	574	3 136	295	5,46	0,51
Liberecký kraj (NUTS 3)	4 481	20 299	2 547	4,53	0,57
Hradec Králové	1 165	6 078	669	5,22	0,57
Jičín	391	3 521	260	9,01	0,66
Náchod	1 013	4 597	450	4,54	0,44
Rychnov nad Kněžnou	415	2 828	156	6,81	0,38
Trutnov	1 351	5 502	540	4,07	0,40
Královéhradecký kraj (NUTS 3)	4 335	22 526	2 075	5,20	0,48
Chrudim	322	5 533	554	17,18	1,72
Pardubice	1 178	6 058	657	5,14	0,56
Svitavy	549	6 678	477	12,16	0,87
Ústí nad Orlicí	1 004	6 130	351	6,11	0,35
Pardubický kraj (NUTS 3)	3 053	24 399	2 039	7,99	0,67
SEVEROVÝCHOD (NUTS 2)	11 869	67 224	6 661	5,66	0,56
Havlíčkův Brod	474	3 604	150	7,60	0,32
Jihlava	1 370	4 639	56	3,39	0,04
Pelhřimov	501	2 211	490	4,41	0,98
Třebíč	187	8 374	358	44,78	1,91
Žďár nad Sázavou	620	5 703	219	9,20	0,35
Vysočina (NUTS 3)	3 152	24 531	1 273	7,78	0,40
Blansko	851	4 919	351	5,78	0,41
Brno-město	4 709	20 890	1 099	4,44	0,23
Brno-venkov	909	6 582	609	7,24	0,67
Břeclav	1 312	7 770	319	5,92	0,24
Hodonín	1 553	12 617	410	8,12	0,26
Vyškov	328	4 767	179	14,53	0,55
Znojmo	308	8 662	481	28,12	1,56
Jihomoravský kraj (NUTS 3)	9 970	66 207	3 448	6,64	0,35
JIHOVÝCHOD (NUTS 2)	13 122	90 738	4 721	6,91	0,36
Jeseník	158	4 012	165	25,39	1,04
Olomouc	940	12 357	699	13,15	0,74
Prostějov	669	5 783	976	8,64	1,46
Přerov	425	9 154	377	21,54	0,89
Šumperk	362	8 285	296	22,89	0,82
Olomoucký kraj (NUTS 3)	2 554	39 591	2 513	15,50	0,98
Kroměříž	197	6 493	358	32,96	1,82
Uherské Hradiště	721	6 262	432	8,69	0,60
Vsetín	1 408	9 229	407	6,55	0,29
Zlín	1 200	9 622	565	8,02	0,47
Zlínský kraj (NUTS 3)	3 526	31 606	1 762	8,96	0,50
STŘEDNÍ MORAVA (NUTS 2)	6 080	71 197	4 275	11,71	0,70
Bruntál	200	10 041	178	50,21	0,89
Frýdek-Místek	1 888	16 856	323	8,93	0,17
Karviná	4 311	27 807	230	6,45	0,05
Nový Jičín	380	10 826	674	28,49	1,77
Opava	298	11 064	360	37,13	1,21
Ostrava-město	3 222	28 892	909	8,97	0,28

okres / region	cizinci v postavení zaměstnanců	neumístění uchazeči o zaměstnání	volná pracovní místa	vztah mezi počtem neumístěných uchazečů o zaměstnání a počtem cizinců v postavení zaměstnanců (D/C)	vztah mezi počtem volných pracovních míst a počtem cizinců v postavení zaměstnanců (E/C)
Moravskoslezský kraj (NUTS 3)	10 299	105 486	2 674	10,24	0,26
MORAVSKOSLEZSKO (NUTS 2)	10 299	105 486	2 674	10,24	0,26
celkem ČR	107 984	541 675	51 203	5,02	0,47

Pramen: MPSV/SSZ výpočet Milada Horáková, VÚPSV

Literatura

Statistická ročenka trhu práce v České republice 2004

[Bulletin Mezinárodní pracovní migrace v České republice č. 14](#), Milada Horáková, Ivana Macounová, VÚPSV, 2005

Cizinci v České republice, Scientia, ČSÚ, 2004, 2003, 2002

Život cizinců v ČR v období 2000-2004, Bohdana Holá a Jaroslava Steinbauerová, ČSÚ 2005

Jak přilákat zahraniční odborníky, Práce a sociální politika, ročník 2, číslo 7-8, 12.7.2005

Projekt Aktivního výběru kvalifikovaných zahraničních pracovníků bude nově otevřen i občanům Ukrajiny, [www.migrace on line](http://www.migrace.online)

Evropa zestárne a vymře, varuje Špidla, EU, ihned.cz

Vyhodnocení součinnosti kontrol - nelegální zaměstnávání cizinců, SSZ MPSV, 2004

Zaměstnanost a nezaměstnanost v České republice podle výsledků výběrového šetření pracovních sil 4. čtvrtletí 2004, ČSÚ