

**Efektivnost sociálních transferů
při eliminaci chudoby v České republice**

Robert Trbola
Tomáš Sirovátka

VÚPSV Praha
výzkumné centrum Brno
2006

Vydal Výzkumný ústav práce a sociálních věcí,
Praha 2, Palackého náměstí 4
Vyšlo v roce 2006, 1. vydání, náklad 28 výtisků, počet stran 64, příl.
Tisk: VÚPSV

Recenze: Ing. Marie Burkhardová (ČSÚ)
prof. Ing. Vojtěch Krebs (VŠE)
doc. Ing. Antonín Slaný, CSc.

ISBN 80-87007-02-6

Obsah

Úvod	4
1. Účinky celkových sociálních transferů na eliminaci chudoby	9
1.1 Účinek sociálních transferů na eliminaci chudoby (hranice chudoby podle metodiky Eurostatu)	9
1.2 Účinek sociálních transferů na eliminaci chudoby (chudoba podle hranice životního minima)	16
2. Účinky jednotlivých typů sociálních transferů	23
2.1 Analýza účinků dávek podle chudoby měřené jako 60% hranice mediánu ekvivalentního příjmu	23
2.2 Analýza účinků dávek podle hranice životního minima	29
3. Úroveň sociálních dávek a jejich cílenost	35
3.1 Sociální příjmy v relaci k průměrným čistým peněžním příjmům osob pod hranicí chudoby	35
3.2 Sociální příjmy v relaci k průměrným čistým peněžním příjmům pro jednotlivé kategorie populace.....	37
3.3 Jednotlivé sociální příjmy v relaci k celkovým sociálním příjmům pro jednotlivé kategorie populace	39
3.4 Relativní výše sociálních příjmů pro jednotlivé kategorie populace	43
3.5 Vztah cílenosti a efektivnosti jednotlivých sociálních transferů.....	47
Závěry	49
Literatura	53
Seznam příloh	

Úvod

Národní akční plány sociálního začleňování sledují chudobu a sociální exkluzi pomocí primárních a sekundárních indikátorů, ve velké většině na úrovni "výsledků" (otcomes), tedy například rozsah chudoby, nerovností, nezaměstnanosti, předčasného zanechání školní docházky atd. (blíže srovnej Akinson et al. 2002). Je přitom obtížné odlišit účinky opatření sociální politiky od působení jiných faktorů. Jsou zde ovšem zařazeny i indikátory, jež umožňují sledovat účinek některých politik, přesněji sociálních transferů v oblasti eliminace příjmové chudoby, a to na základě hodnocení příjmů před transfery a po transferech: je tak možné hodnotit efektivnost sociálních transferů na počty chudých domácností, a to dokonce i v určitých kategoriích populace a odděleně pro transfery včetně důchodů a transfery bez započtení důchodů (Národní akční plán 2003). Tento přístup se opírá o metodiku, již nastínil Beckerman (1979) a následně rozpracovali další (srovnej zvláště (Mitchell; 1991, Deleeck, Van den Bosch a de Lathouwer; 1992, Mitchell a Gruen; 1995, Forster a Pellizari; 2000 aj.) a stala se dnes obecně akceptovanou.

Už dřívější studie založené na datech Mikrocenzu 1992 a 1996 ukázaly, že efektivnost sociálních transferů při eliminaci chudoby je v České republice relativně vysoká, dokonce nejvyšší v Evropě (Sirovátka; 1998, Sainsbury a Morissens; 2002) a tato zjištění byla potvrzena i na novějších datech „Šetření sociální situace domácností z roku 2001“ (Sirovátka et al.; 2005) a na datech Mikrocenzu 2002 (Denis a Guio; 2004). Tyto analýzy současně ukázaly, že efektivnost při eliminaci chudoby je ale u některých kategorií populace, jako jsou zejména nezaměstnaní, neúplné rodiny s dětmi či rodiny se třemi a více dětmi překvapivě nízká a rozdíly jsou větší než v jiných zemích.

Cílem této studie je prohloubit analýzu efektivnosti sociálních transferů při eliminaci chudoby v České republice. Využíváme k tomu data Mikrocenzu 2002 se záměrem:

- ukázat **efektivnost v eliminaci chudoby** podrobně pro jednotlivé typy sociálních transferů v oblasti celého systému sociálního zabezpečení a současně pro relativně podrobně rozlišené kategorie populace;
- ukázat **distribuci** jednotlivých typů sociálních transferů pro rozlišené kategorie populace a diskutovat vazby mezi efektivností a distribucí jednotlivých typů sociálních transferů.

Taková analýza může pomoci při úvahách o úpravě výše a distribuce jednotlivých typů dávek či o jejich zrušení či nahrazení jinými dávkami, neboť ukazuje, jak významné efekty mohou být oslabeny či naopak posíleny.

Je třeba vzít v úvahu metodická omezení:

Za prvé, sociální dávky plní vedle eliminace chudoby i další významné funkce (srovnej Atkinson; 1998: 120).

1. Redistribuce příjmu v rámci životního cyklu v souladu s potřebami lidí.
2. Zajištění - ochrana životního standardu proti nepříznivým událostem, jako je nemoc, invalidita, nezaměstnanost nebo ovdovění (osiření), mateřství, když tyto znamenají ztrátu příjmu, nikoliv však nezbytně chudobu.
3. Redistribuce k těm, na nichž jsou závislí další členové rodiny, jako jsou děti, staří lidé či zdravotně postižení členové domácností (tedy ke kategoriím lidí, u nichž je identifikována zvláštní potřeba).

Proto nemusí být efekty pro eliminaci chudoby vždy hlavním hlediskem pro nastavení dávek - typický případ je třeba dávka v mateřství, jež v případě pracujících žen de facto nahrazuje pracovní příjem a navíc může zohledňovat potřebu zvýšených výdajů rodiny.

Za druhé, náš postup hodnocení účinku dávek na eliminaci chudoby vychází z porovnání příjmové situace v příjmech „před“ dávkami a situace „po“ dávkách, což předpokládá neměnnost v chování subjektů. Lze však očekávat, že pobídky k práci a individuálnímu úsilí

by se zvýšily, pokud by dávky skutečně neexistovaly, a rozsah chudoby by tak mohl být podstatně menší.

Metodika

Ve studii vycházíme z databáze Mikrocenzu pro rok 2002, přičemž data za domácnosti tak, jak jsou uváděna v Mikrocenzu, byla přepočítána na struktury a počty jednotlivců ve společnosti. Data ČSÚ byla podrobena zvláštním výpočtům tak, aby bylo možno analyzovat efektivnost jako podíl chudých, kteří se v důsledku transferu sociálních dávek dostali nad hranici chudoby, na celkovém počtu chudých před dávkami.

Pro účely studie užíváme dvě varianty určení ukazatelů chudoby, dvě varianty hranic chudoby. V prvním případě se jedná o určení hranice chudoby prostřednictvím metodiky užívané Eurostatem. Podle ní je domácnost, jedinec, sociální skupina chudá, nedosahuje-li výše jejího příjmu 60% hranice mediánu ekvivalentního příjmu ve společnosti; hranice chudoby je stanovena jako procento určité statistické charakteristiky příjmové úrovně.

Druhou variantou určení podílu chudoby je určení hranice chudoby na základě srovnání příjmové situace domácností, jedinců, sociálních skupin ve vztahu k násobkům životního minima, přičemž důraz klademe především na procento chudých ve společnosti ve vztahu k hranici životního minima. V obou variantách se jedná o určení efektu eliminace příjmové chudoby prostřednictvím transferů sociálních dávek, tedy chudoby objektivně.

Pro úplnost a pohled na proces distribuce transferů sociálních dávek ve vztahu k chudobě doplňujeme sledování o další mediánové hranice (50 % a 70 %) a další násobky životního minima (1,3násobek a 1,6násobek životního minima) tak, jak jsou řazeny v tabulkách v první kapitole.

Sledování redukce chudoby podle životního minima a podle hranice 60 % mediánu ekvivalentního příjmu ve společnosti má svůj význam, neboť jde o legislativně vymezenou hranici chudoby a o hranici, která je konvenčně označena jako „závažná chudoba (hard poverty)“.

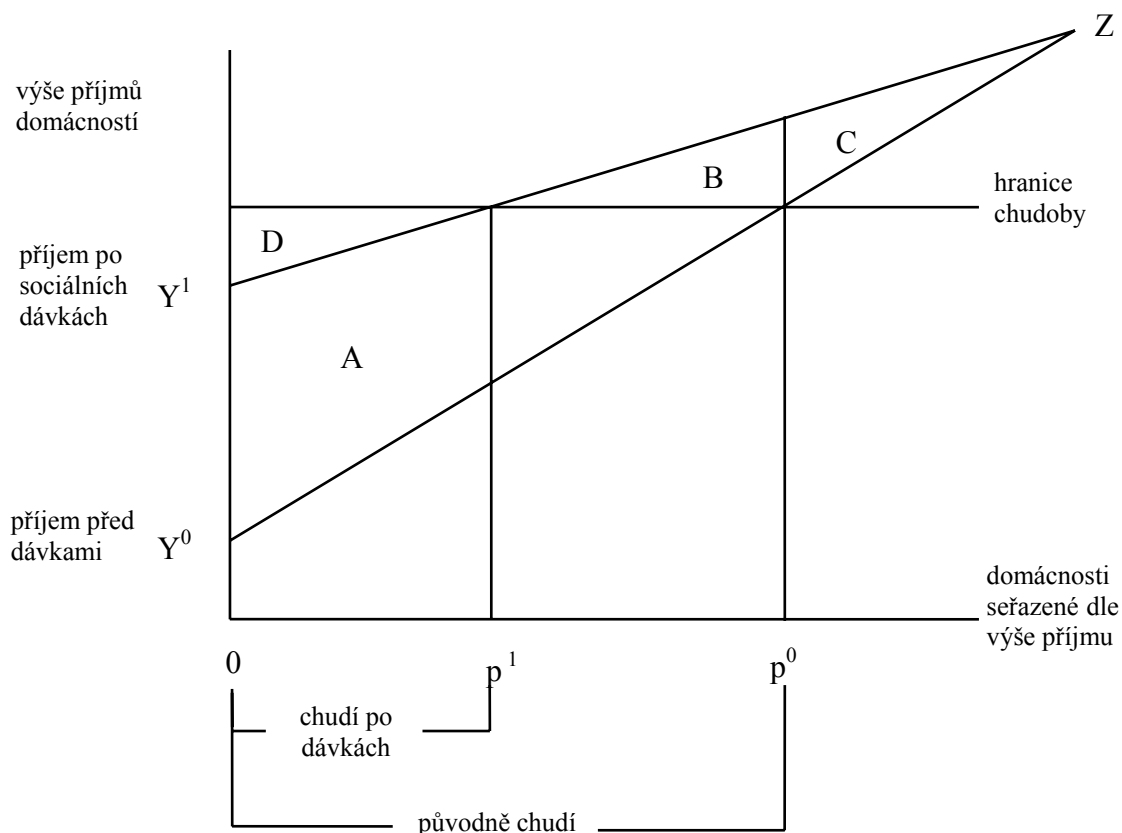
Efektivnost sociálních dávek při eliminaci příjmové chudoby může být nejsnáze měřena rozsahem, v němž použité dávky redukují počet chudých domácností, a rozsahem, v němž uzavírají mezeru chudoby (toto druhé hledisko zde nesledujeme).

Zjednodušíme-li problém chudoby na problém nedostačujících příjmů, pak efekty systému sociálního zabezpečení při eliminaci chudoby (nerovností) jsou výsledkem procesu, jenž má několik úrovní. Ty lze popsat s využitím modelu prezentovaného Mitchell (1991) a Mitchell a Gruen (1995) takto:

- a) vstupy do systému - finanční zdroje (objem sociálních dávek ve vztahu k příjmům);
 - b) produkt, tj. systém dávek (charakterizovaný výší/úrovní dávek, dále podmínkami dostupnosti a návazně pak alokací dávek);
 - c) výstupy systému dávek, (jejich reálný rozsah a rozložení sociálních dávek ve skupinách příjemců);
 - d) účinky - efekty sociálních dávek (redukce nerovností a především redukce chudoby).
- Zde se zabýváme hodnocením úrovně c) a d) a vazbou mezi nimi.

Klasické analytické schéma pro hodnocení účinnosti je převzato podle Beckermana (1979):

G r a f 1 Efektivnost sociálních dávek



Jako ukazatele efektivity sociálních dávek při redukcí chudoby je při sledování osy x (osa „domácností“) použit indikátor redukce počtu chudých domácností (členů domácností) měřený podílem těch domácností (členů), které v důsledku sociálních dávek dosáhly přinejmenším na hranici chudoby, a celku těch domácností (členů), jež byly chudé před dávkami (tento podíl je vyjádřen výrazem p^1/p^0).¹

Při hodnocení efektivity transferů na chudobu přitom postupujeme tak, že nejprve měříme chudobu "před sociálními transfery" a pak postupně započítáváme jednotlivé typy sociálních příjmů, a to podle logiky sociálního systému. Tedy nejprve dávky sociálního pojištění, pak dávky státní sociální podpory, a to tak, že vždy je napřed započtena ta dávka, jež je i při posuzování nároku na další dávku na úřadech započítána do příjmu. Nakonec jsou započteny dávky sociální pomoci. Takto můžeme sledovat jak postupně - "kumulativně" systém sociálních dávek eliminuje chudobu. Přitom měříme efektivity eliminace chudoby dvěma způsoby: jednak ve vztahu k původnímu počtu chudých před všemi transfery, jednak ve vztahu k počtu chudých "zbývající", tj. po zohlednění efektu všech předchozích dávek. První míra vyjadřuje "celkový" přínos dávky ve vztahu k počtu chudých před transfery, druhá míra pak její relativní přínos k eliminaci "zbývající" chudoby tak, jak postupně jsou dávky aplikovány.

¹ Obdobně jako ukazatel efektivity redukce „mezery chudoby“ je možné při sledování osy x a osy y (osa „příjmů“) použít velikost redukované mezery chudoby, tedy poměr mezery chudoby po dávkách a mezery chudoby před dávkami (jde o poměr ploch $A/(A+D)$). Plochy A, D jsou vyjádřeny v objemu finančních prostředků. Platby těm domácnostem, které byly chudé před dávkami, v poměru k celkovému objemu dávek jsou jedním z ukazatelů efektivity v cílenosti dávek - výraz $(A+B)/(A+B+C)$.

Práce je členěna do tří kapitol. V první kapitole se zaměřujeme na účinek sociálních transferů na eliminaci chudoby. Sledujeme dopady sociálních dávek jako celku na jednotlivé sociální skupiny srovnáním distribuce příjmů těchto skupin před transferovými platbami s distribucí po transferových platbách. Přitom užíváme dvě varianty určení míry chudoby ve společnosti: jednak 60% hranici mediánu ekvivalentního příjmu ve společnosti a jednak hranici životního minima ve společnosti.

Ve druhé kapitole podrobněji sledujeme účinky jednotlivých typů sociálních dávek z hlediska kompenzace nedostatečných příjmů jednotlivých sociálních skupin a kategorií osob a domácností ve společnosti. Důraz klademe především na kumulativní efekt dávek v podobě procentuální redukce míry chudoby v jednotlivých fázích distribuce dávek.

Ve třetí kapitole analyzujeme objem sociálních příjmů v celku čistých peněžních příjmů osob, potažmo podíl sociálních příjmů na rozpočtech osob a domácností. Podrobněji se věnujeme rozboru cílenosti dávek k jednotlivým kategoriím populace dle vybraných charakteristik:

V závěru práce se nejprve soustředíme na shrnutí hlavních poznatků analýz v členění dle jednotlivých kapitol, následně pak tyto poznatky zobecňujeme ve vztahu k realitě procesu distribuce sociálních transferů k nízkopříjmovým domácnostem.

Vybrané charakteristiky domácností

Přístup OECD

Struktura domácností podle aktivity na pracovním trhu:

„plně zaměstnané“ domácnosti, tj. - jednoho dospělého, jenž pracuje

- dvou a více dospělých, nejméně dva pracují

„nezaměstnané“ domácnosti, tj. domácnosti kde nikdo nepracuje

„částečně zaměstnané domácnosti“, tj. domácnosti s více dospělými, v nichž jen jeden člen pracuje

Přístup Eurostatu

Eurostat rozlišuje podobná základní hlediska ve sledování struktury domácností

a) postavení domácnosti na pracovním trhu:

zaměstnané domácnosti (alespoň jeden člen domácnosti je zaměstnán)

nezaměstnané domácnosti (pokud v domácnosti není nikdo zaměstnán a alespoň jeden člen je nezaměstnaný)

důchodci (pokud v domácnosti není nikdo zaměstnán nebo nezaměstnaný a alespoň jeden člen je důchodce)

ostatní neaktivní domácnosti (není-li v domácnosti žádný zaměstnaný, nezaměstnaný nebo důchodce)

b) typ rodiny - domácnosti (10 typů)

jednotlivec do 65 let

jednotlivec nad 65 let

dvojice do 65 let

dvojice nad 65 let

osamělý rodič

dvojice + 1 závislé dítě

dvojice + 2 závislé děti

dvojice + 3 závislé děti

dvojice + 1 závislé + 1 nezávislé dítě

ostatní domácnosti

Přehled sociálních dávek analyzovaných ve studii:

starobní důchod

ostatní důchody - plný invalidní, částečný invalidní, sirotčí, vdovský, vdovecký

dávky nemocenského pojištění (včetně mateřské)

dávky v nezaměstnanosti

dávky státní sociální podpory - rodičovský příspěvek, přídavky na dítě, sociální příplatek, příspěvek na bydlení, příspěvek na dopravu

ostatní dávky státní sociální podpory - zaopatřovací příspěvek, dávky péstounské péče, porodné, pohřebné

jiné sociální příjmy - příspěvek při péči o osobu blízkou, příspěvek na lázeňskou léčbu, dávky sociální péče pro těžce zdravotně postižené občany, příspěvky vyplácené obecními úřady

dávky sociální péče - pravidelné a jednorázové peněžní částky, věcné dávky

Z důvodu přehledné grafické struktury dokumentu používáme ve všech tabulkách zkratky jednotlivých druhů sociálních transferů. Pro lepší orientaci v textu i přílohách ke studii na tomto místě uvádíme jejich seznam vzestupně tak, jak jsou použity v tabulkách:

Seznam zkratk:

ST	sociální transfery
SD	starobní důchod
OD	ostatní důchody
NEM	dávky nemocenského pojištění
NEZ	dávky v nezaměstnanosti
RP	rodičovský příspěvek
PD	přídavky na dítě
SP	sociální příplatek
PnB	příspěvek na bydlení
PnD	příspěvek na dopravu
SSP	dávky státní sociální podpory
OSSP	ostatní dávky státní sociální podpory
JSP	jiné sociální příjmy
DSP	dávky sociální péče
red.	redukce
EA	ekonomická aktivita

1. Účinky celkových sociálních transferů na eliminaci chudoby

V této kapitole se zaměřujeme na dopady sociálních dávek na jednotlivé sociální skupiny, respektive na dopady těchto dávek na jejich příjmovou chudobu. Sledujeme eliminaci chudoby prostřednictvím dávek, a to podle druhů sociálních dávek a podle sociálních skupin.

Míra chudoby ve společnosti je ovlivněna především rozsahem primárních nerovností ve společnosti a vlastnostmi daného sociálního systému, který prostřednictvím svých nástrojů v podobě transferů přispívá k redukci těchto nerovností a redukci chudoby vzniklé tržní redistribucí příjmů. Jde o vztah tržních příjmů a disponibilních příjmů a procentuální redukce počtu chudých osob ve společnosti. Zjednodušeně řečeno se jedná o proces snižování míry chudoby ve společnosti navyšováním příjmů chudých skupin pomocí „balíku“ sociálních dávek. Sledujeme jaká část chudých po sociálních transferech dosáhla na hranici chudoby, respektive ji překročila, protože některé z dávek sociálního systému nejen řeší chudobu určitých skupin ve společnosti, ale zároveň navyšují příjmy u specifických sociálních skupin. Úžeji se pak snažíme zpřehlednit význam sociálních dávek z hlediska kompenzace nedostatečných příjmů s důrazem na jejich roli při eliminaci chudoby u specifických skupin v populaci (viz. subkapitola 1.1 a 1.2).

1.1 Účinek sociálních transferů na eliminaci chudoby (hranice chudoby podle metodiky Eurostatu)

Při aplikaci kritéria určení chudoby na základě 60% mediánu průměrného příjmu ve společnosti pro analýzu účinku distribuce sociálních dávek na redukci chudoby v populaci sledujeme zhruba dvojnásobně vyšší hodnoty podílu chudých po sociálních transferech (8,13 %), než při určení chudoby užitím kritéria hranice životního minima (3,62 %). Bližší bude toto srovnání provedeno v subkapitole 1.2. Nicméně můžeme v souladu s oběma variantami analýz tvrdit, že efektivnost sociálních transferů při redukci chudoby v České republice je relativně vysoká a v důsledku toho chudoba nepostihuje širší kategorie populace. Více se však koncentruje k sociálním skupinám, jako jsou nezaměstnaní, neúplné rodiny s dětmi, rodiny s více závislými dětmi, osoby v důchodovém věku a další.

V následujících tabulkách je zachycena míra chudoby ve společnosti jako celku a míra chudoby ve specifických kategoriích populace. Sledujeme podíl osob žijících pod hranicí chudoby před transferem a po transferu sociálních dávek a průběh snižování podílu chudých osob v souvislosti s výplatou těchto dávek. Je přitom zachována logická návaznost jednotlivých druhů dávek v procesu jejich načítání k tržnímu příjmu tak, jak to odpovídá reálnému postupu v sociálním systému podle nároku na tyto dávky. To znamená, že napřed započteme k příjmu dávky sociálního pojištění, po těchto dávkách dle nároku započítáváme dávky státní sociální podpory a následně po uplatnění nároku na tyto dávky poskytuje sociální systém ještě dávky sociální péče.

Tabulka 1 Míra chudoby před a po sociálních transferech (hranice chudoby = 60%medián); pohlaví, věk

celková populace	před ST	SD	OD	NEM	NEZ	RP	PD	SP	PnB	PnD	OSSP	JSP	DSP
OSOBY celkem	38,67	20,56	17,05	15,82	15,19	13,64	11,84	10,93	10,48	10,35	10,34	10,12	8,13
v tom: děti do 15 let (včetně)	35,43	33,47	31,30	29,53	28,70	25,05	21,03	18,88	17,73	17,60	17,55	17,26	14,57
osoby 16leté a starší	39,38	17,72	13,91	12,80	12,21	11,13	9,82	9,18	8,89	8,76	8,75	8,55	6,71
pohlaví													
muži	35,29	19,46	15,80	14,54	13,97	12,43	10,74	9,88	9,49	9,35	9,33	9,18	7,36
ženy	41,73	21,56	18,19	16,98	16,29	14,73	12,84	11,89	11,39	11,27	11,25	10,98	8,82
dovršený věk													
0 - 4	44,47	42,09	41,24	38,31	37,64	27,10	23,68	21,44	20,46	20,46	20,37	20,37	19,08
5 - 9	36,92	35,32	33,15	31,56	30,52	28,48	23,42	21,12	19,53	19,53	19,46	19,28	15,09
10 - 15	29,68	27,69	24,83	23,56	22,78	21,71	18,07	16,05	15,11	14,82	14,82	14,30	11,83
16 - 24	24,84	22,22	18,74	17,14	16,47	15,37	13,14	12,07	11,78	11,46	11,46	11,22	8,91
25 - 34	26,22	22,60	21,55	19,75	18,79	15,06	12,96	11,87	11,27	11,18	11,13	11,00	7,78
35 - 49	22,33	18,88	15,51	14,30	13,47	12,94	11,00	10,20	9,78	9,62	9,62	9,42	8,02
50 - 64	43,35	15,46	8,80	7,97	7,68	7,32	6,97	6,73	6,64	6,55	6,55	6,41	4,74
65 - 74	89,98	8,53	4,50	4,26	4,02	4,00	4,00	3,91	3,87	3,87	3,87	3,73	2,99
75 a více	88,27	11,01	8,12	8,12	8,12	8,12	8,12	8,12	7,97	7,97	7,97	7,38	6,57

Pramen: Mikrocensus 2002; vlastní výpočty provedené na základě dat z analýzy ČSÚ

Poznámka: hodnoty za osoby

V tabulkách máme znázorněnu situaci sociálních skupin v jednotlivých fázích procesu distribuce sociálních transferů zohledňující úroveň chudoby ve společnosti a proces kompenzace nedostatečných příjmů ve společnosti. Proces distribuce je rozdělen do tří fází. První fáze, kdy je chudoba indikována pouze tržními příjmy ve společnosti, fáze průběhu procesu distribuce sociálních transferů a fáze po distribuci těchto transferů. Je evidentní, že v průběhu procesu distribuce sociálních transferů dochází k redukci míry chudoby v populaci, a to v souvislosti s vazbou konkrétní dávky na ošetření sociální situace ve specifických skupinách populace.

Obecně můžeme konstatovat, že efektivnost sociálních transferů při podpoře příjmů chudých osob ve společnosti je vysoká. Zatímco na počátku procesu distribuce sociálních transferů dosahuje míra chudoby v české společnosti jako celku téměř 39 %, na konci tohoto procesu, tzn. po započtení všech možných druhů sociálních transferů k tržnímu příjmu, poklesl průměrný počet chudých osob ve společnosti na zhruba 8 %. Efekt distribuce sociálních transferů při redukci chudoby je tedy téměř 79 %. Tzn., že na konci procesu distribuce sociálních dávek je v populaci zhruba o 79 % méně osob pod hranicí 60 % mediánu ekvivalentního příjmu ve společnosti. Vidíme ovšem, že relativně odlišná je situace v kategorii populace dětí do 15 let. Efektivnost sociálních transferů při redukci chudoby je v této sociální skupině podstatně nižší (59 %). Dávky státní sociální podpory a dávky sociální péče sice hrají u této kategorie větší roli než u ostatních kategorií, nicméně stále ne dostatečnou a chudoba po transferech je zhruba 15 %.

Jakkoliv je riziko chudoby žen ve společnosti vyšší než riziko chudoby mužů (před sociálními transfery dosahuje míra chudoby žen téměř 42 %, míra chudoby u mužské části populace asi 35 %), po distribuci sociálních transferů se rozdíl mezi pohlavími stírá a efekt redukce je zhruba stejný, na úrovni 79 % (po sociálních transferech zůstává chudých zhruba 9 % žen a 7 % mužů).

Mezi nejchudší sociální skupiny ve společnosti před distribucí sociálních transferů logicky patří skupiny osob starších 65 let. Míra chudoby v první fázi distribuce u těchto osob

dosahuje téměř 90 %. Po distribuci sociálních transferů klesá podíl chudých v této kategorii na 3 %, což znamená, že efekt distribuce u této kategorie populace je nejsilnější a redukce míry chudoby dosahuje téměř 97 %. Rozhodující dávkou v procesu distribuce sociálních transferů pro tuto sociální skupinu jsou především důchody. Díky svému nivelizujícímu charakteru snižují podíl chudých až o 91 %.

T a b u l k a 2 Míra chudoby před a po sociálních transferech (hranice chudoby = 60 %medián); vzdělání, zdroj obživy, počet dětí

vzdělání	před ST	SD	OD	NEM	NEZ	RP	PD	SP	PnB	PnD	OSSP	JSP	DSP
bez vzdělání	35,42	33,47	31,42	29,65	28,77	24,90	20,95	18,69	17,47	17,33	17,29	16,98	14,33
základní (vč. neukončené)	61,77	30,03	23,94	22,69	22,02	21,63	19,68	18,64	18,05	17,81	17,81	17,52	13,33
vyučení, nižší střední	43,17	19,66	15,12	13,67	13,03	11,73	10,35	9,40	9,06	8,89	8,89	8,62	7,06
úplné střední (ÚSV, ÚSO)	26,40	11,88	9,61	8,78	8,27	6,81	5,52	5,37	5,25	5,20	5,17	5,10	3,94
vysokoškolské vč. bakalářského	19,70	5,06	3,86	3,29	2,97	2,73	2,62	2,46	2,46	2,46	2,46	2,37	1,93
EA osoby, zdroj obživy													
EA celkem	14,84	10,05	8,18	6,86	6,35	5,40	4,10	3,71	3,48	3,40	3,39	3,33	2,77
zaměstnanec - dělník	21,73	15,14	12,03	10,22	9,41	7,99	5,91	5,12	4,77	4,62	4,62	4,53	3,49
zaměstnanec - ostatní	9,15	5,61	4,51	3,31	2,95	2,49	1,76	1,59	1,45	1,39	1,37	1,32	1,01
sam.činný - se zaměstnanci	6,50	5,73	5,73	5,46	4,71	4,71	3,49	3,49	3,49	3,49	3,49	3,49	3,49
sam.činný - bez zaměstnanců	19,54	13,99	12,11	11,42	11,19	9,45	8,08	7,87	7,55	7,55	7,55	7,55	7,23
nezaměstnaný	71,17	65,34	63,45	61,45	57,72	56,99	55,79	53,28	52,61	52,32	52,32	52,32	36,04
nepracující důchodce	83,78	16,10	7,90	7,53	7,42	7,35	7,18	6,94	6,78	6,73	6,73	6,47	5,07
pobírající rodičovský příspěvek	48,20	46,40	45,95	43,83	43,83	28,30	24,27	21,90	21,03	21,03	20,87	20,87	18,96
žijící z majetku	43,11	43,11	43,11	43,11	43,11	43,11	43,11	43,11	43,11	43,11	43,11	43,11	43,11
student, učeň	26,21	23,71	19,40	18,00	17,46	17,21	13,07	11,74	11,50	11,03	11,03	10,80	9,46
ostatní osoby	36,71	34,52	32,22	30,52	29,70	26,05	22,21	20,02	18,73	18,55	18,51	17,87	15,24
- z toho osoby 16+	55,37	49,78	43,71	43,19	43,19	42,81	40,50	39,35	36,97	36,24	36,24	30,87	28,33
počet dětí v dom., kde osoba žije													
0	48,36	11,90	7,42	6,81	6,28	6,28	6,26	6,26	6,18	6,18	6,18	6,06	4,35
1	28,22	24,13	21,70	19,89	19,45	16,19	15,02	14,07	13,74	13,56	13,56	13,18	9,78
2	26,76	25,37	22,79	20,86	19,73	17,67	13,63	12,45	11,96	11,61	11,55	11,26	9,97
3	44,75	39,04	34,97	33,86	33,86	29,56	23,57	20,06	16,43	16,43	16,43	16,43	13,54
4 a více	79,92	79,92	75,96	75,96	75,96	70,47	60,31	47,00	45,15	45,15	45,15	45,15	45,15

Pramen: Mikrocensus 2002; vlastní výpočty provedené na základě dat z analýzy ČSÚ

Poznámka: 1. hodnoty za osoby

2. ostatní osoby = pomáhající člen, osoby trvale v domácnosti, ostatní jinde nezařazené

Podle úrovně dosaženého vzdělání sledujeme v populaci nejvyšší míru chudoby před sociálními transfery u kategorie osob se základním vzděláním (téměř 62 % chudých ve své kategorii). Po distribuci sociálních transferů klesá podíl chudých na necelých 14 %. Sociální transfery tedy výrazně redukovují míru chudoby v této kategorii populace, nicméně i po jejich distribuci zůstává míra chudoby osob se základním vzděláním vysoká. Obecně se tento trend projevuje i u ostatních skupin populace s nižším vzděláním, popř. bez vzdělání.

Sledujeme-li ekonomickou aktivitu osoby, pak nejohroženější skupinou jsou nepracující důchodci, u nichž je míra chudoby před distribucí sociálních transferů téměř 84 %. Po výplatě důchodů klesá tato míra na zhruba 16 % a ve třetí fázi distribuce (po výplatě všech sociálních transferů) se míra chudoby v této sociální skupině rovná zhruba 5 %. Efekt procesu distribuce sociálních transferů je zde tedy opět nejsilnější. Relativně rizikovou skupinou v incidenci ohrožení chudobou jsou nezaměstnaní, u nichž dosahuje míra chudoby před sociálními transfery zhruba 71 %. Po distribuci sociálních transferů klesá na 36 %.

Účinek distribuce dávek na eliminaci chudoby u této sociální skupiny je tedy zhruba jen 50 %, což je relativně málo.

Míra chudoby je také výrazná u rodin se čtyřmi a více dětmi. Před distribucí sociálních transferů se nachází v pásmu chudoby téměř 80 % těchto rodin. Prostřednictvím distribuce sociálních dávek klesá míra chudoby v této skupině na 45 %, dochází tedy k asi 44 % redukci chudoby, což je rovněž nižší účinek. Nejvýrazněji se efekt distribuce na redukci chudoby projevuje u skupiny bezdětných domácností (91 %). Obdobné výstupy popisující stav chudoby a proces její redukce prostřednictvím procesu distribuce sociálních transferů sleduje i analýza zohledňující charakteristiky domácností dle jednotlivých typologií domácností (viz tabulka 3). Nejslabší účinek distribuce sociálních transferů je v neúplných domácnostech s dětmi, kde jsou mimořádně vysoké podíly chudých. Před distribucí sociálních transferů dosahuje chudoba v této kategorii více než 61 %, po transferech klesá pouze na 30 %, což je největší podíl chudých po transferech mezi jednotlivými kategoriemi domácností. Podrobněji je efekt distribuce na redukci chudoby rozebrán v textu k tabulkám číslo 4, 5 a 6 (viz dále).

T a b u l k a 3 Míra chudoby před a po sociálních transferech (hranice chudoby = 60%medián); typologie domácností

typ domácnosti EU	před ST	SD	OD	NEM	NEZ	RP	PD	SP	PnB	PnD	OSSP	JSP	DSP
jednotlivec mladší 65 let	41,12	22,76	18,80	17,74	17,21	17,21	17,12	17,12	17,04	17,04	17,04	16,80	15,64
jednotlivec 65 let a více	99,28	11,81	10,03	10,03	10,03	10,03	10,03	10,03	9,79	9,79	9,79	9,43	9,26
pár, oba mladší 65 let	31,41	10,88	5,05	4,22	3,50	3,50	3,50	3,50	3,35	3,35	3,35	3,32	2,29
pár, aspoň jeden 65 let a více	97,27	5,12	0,88	0,88	0,88	0,88	0,88	0,88	0,88	0,88	0,88	0,88	0,88
rodiče s 1 závislým dítětem	21,61	19,96	16,98	14,57	14,21	9,90	8,67	8,49	8,31	8,19	8,19	8,19	6,46
rodiče se 2 závislými dětmi	19,99	19,99	18,28	16,13	14,88	12,33	8,64	8,39	8,26	7,87	7,79	7,52	7,06
rodiče se 3 a více závislými dětmi	47,17	47,17	44,18	43,81	43,81	37,93	29,59	22,44	20,78	20,78	20,78	20,78	19,38
rodiče s 1 závislým a 1 ostatním	23,71	22,70	20,41	19,71	19,71	19,35	19,21	15,98	15,06	14,77	14,77	14,77	11,77
neúplná rodina se záv. dítětem	61,31	59,26	54,45	53,23	51,97	51,43	44,24	40,78	37,99	37,64	37,64	36,93	29,46
ostatní domácnosti	34,38	16,65	12,43	11,38	10,76	9,92	9,69	9,27	8,94	8,94	8,94	8,56	4,74
typ domácností podle EA													
pracující - aspoň 1 EA	22,04	15,83	13,14	11,62	10,89	8,97	6,72	5,87	5,41	5,27	5,25	5,12	4,22
nepracující - nezaměstnaná;nikdo EA, aspoň 1 nezaměstnaný	98,41	93,12	91,24	90,38	89,48	89,48	89,48	85,57	85,06	85,06	85,06	85,06	61,49
nepracující - důchodci; nikdo EA, aspoň 1 nepracující důchodce	99,23	17,29	9,04	8,99	8,94	8,75	8,61	8,36	8,10	7,96	7,96	7,48	7,23
nepracující - ostatní neaktivní	82,51	82,51	81,88	81,88	81,88	79,55	78,49	76,77	75,06	75,06	75,06	70,88	63,95
typ domácností podle OECD													
plně zaměstnaná	11,66	7,27	6,22	4,89	4,74	4,44	3,09	2,74	2,40	2,34	2,34	2,34	2,10
nezaměstnaná - nikdo EA	97,36	58,72	49,75	49,35	48,92	48,51	48,26	46,24	45,67	45,49	45,49	44,70	34,50
částečně zaměstnaná	47,57	36,88	30,15	28,19	26,00	20,12	15,64	13,57	12,80	12,49	12,41	11,97	9,42
důchodce	99,62	8,87	5,81	5,81	5,81	5,81	5,81	5,81	5,70	5,70	5,70	5,52	5,44

Pramen: Mikrocensus 2002; vlastní výpočty provedené na základě dat z analýzy ČSÚ

Poznámka: hodnoty za osoby

Efekt transferů na redukci chudoby je ale vyšší, určíme-li jako hranici chudoby 50% medián ekvivalentního příjmu. Zde se efekt distribuce sociálních transferů projevuje téměř 90% eliminací chudých osob v populaci. Pro srovnání uvádíme i procentuální redukci chudoby v podmínkách 70% mediánu ekvivalentního příjmu ve společnosti. Její hodnota dosahuje úrovně 64 %.

Nyní se budeme podrobněji zabývat efektem redukce chudoby ve vztahu k jednotlivým sociálním kategoriím. V následujících tabulkách uvádíme míru chudoby v celku populace a v jednotlivých sociálních kategoriích před sociálními transfery, po jejich distribuci a procento redukce chudoby v tomto procesu. Pro srovnání nabízíme i pohled na situaci pro 50% hranici mediánu ekvivalentního příjmu a 70% hranici mediánu ekvivalentního příjmu, přičemž se ale budeme zabývat jen analýzou chudoby ve vztahu k hranici 60 % mediánu ekvivalentního příjmu.

Tabulka 4 Redukce chudoby ve vztahu k jednotlivým charakteristikám populace (hranice chudoby = 60%medián); pohlaví, věk

celková populace	pod 60 % mediánu			pod 50 % mediánu			pod 70 % mediánu		
	před ST	po ST	red.	před ST	po ST	red.	před ST	po ST	red.
OSOBY celkem	38,67	8,13	79%	32,38	3,78	88%	45,01	16,19	64%
v tom: děti do 15 let (včetně)	35,43	14,57	59%	26,61	6,86	74%	43,61	26,03	40%
osoby 16leté a starší	39,38	6,71	83%	33,65	3,10	91%	45,32	14,02	69%
pohlaví									
muži	35,29	7,36	79%	29,20	3,65	88%	41,85	14,17	66%
ženy	41,73	8,82	79%	35,27	3,90	89%	47,88	18,02	62%
dovršený věk									
0 - 4	44,47	19,08	57%	32,55	8,81	73%	55,54	30,85	44%
5 - 9	36,92	15,09	59%	28,51	7,58	73%	43,71	26,23	40%
10 - 15	29,68	11,83	60%	22,22	5,36	76%	37,24	23,35	37%
16 - 24	24,84	8,91	64%	18,40	4,33	76%	32,62	16,09	51%
25 - 34	26,22	7,78	70%	18,10	3,90	78%	33,16	15,31	54%
35 - 49	22,33	8,02	64%	16,41	3,99	76%	29,76	14,90	50%
50 - 64	43,35	4,74	89%	37,94	2,15	94%	48,13	10,07	79%
65 - 74	89,98	2,99	97%	87,98	0,54	99%	92,19	12,49	86%
75 a více	88,27	6,57	93%	85,00	1,97	98%	91,13	19,74	78%

Pramen: Mikrocensus 2002; vlastní výpočty provedené na základě dat z analýzy ČSÚ

Poznámka: hodnoty za osoby

Všimáme si nejdříve věkového rozložení jednotlivých sociálních skupin dotčených chudobou. K nejvýznamnější redukci rizika chudoby prostřednictvím sociálních transferů dochází u kategorie důchodců nad 65 let. Riziko chudoby je u této kategorie osob redukováno až v 97 %. Silný efekt redukce u této věkové skupiny je způsoben především transferem důchodů, a to nejen starobních, ale i pozůstalostních, invalidních a jiných druhů důchodů díky tomu, že konstrukce důchodů je relativně příznivá k nízkopříjmovým skupinám (role tzv. základní složky).

U kategorie osob v ekonomicky aktivním věku se míra eliminace rizika chudoby pohybuje mezi 65 % a 70 %, přičemž u starších věkových skupin nad 50 let činí 90 %. V menší míře (zhruba 60 %) redukuje sociální transfery chudobu dětí (do 15 let věku). V případě dětí se jedná především o dávky státní sociální podpory kompenzující nedostatečný příjem rodinám se závislými dětmi.

Tabulka 5 Redukce chudoby ve vztahu k jednotlivým charakteristikám populace (hranice chudoby = 60%medián); vzdělání, zdroj obživy, počet dětí

vzdělání	pod 60 % mediánu			pod 50 % mediánu			pod 70 % mediánu		
	před ST	po ST	red.	před ST	po ST	red.	před ST	po ST	red.
bez vzdělání	35,42	14,33	60%	26,67	6,74	75%	43,57	25,84	41%
základní (vč. neukončené)	61,77	13,33	78%	55,30	6,08	89%	68,28	26,24	62%
vyučení, nižší střední	43,17	7,06	84%	36,29	3,42	91%	50,32	15,35	69%
úplné střední (ÚSV, ÚSO)	26,40	3,94	85%	21,50	1,68	92%	31,56	8,15	74%
vysokoškolské vč. bakalářského	19,70	1,93	90%	16,89	1,01	94%	22,46	4,19	81%
EA osoby, zdroj obživy									
EA celkem	14,84	2,77	81%	9,13	0,97	89%	21,03	6,86	67%
zaměstnanec - dělník	21,73	3,49	84%	13,44	0,92	93%	30,68	9,97	68%
zaměstnanec - ostatní	9,15	1,01	89%	5,08	0,42	92%	13,48	3,40	75%
sam.činný - se zaměstnanci	6,50	3,49	46%	3,52	2,74	22%	12,64	6,98	45%
sam.činný - bez zaměstnanců	19,54	7,23	63%	14,00	2,77	80%	25,18	11,39	55%
nezaměstnaný	71,17	36,04	49%	62,95	22,27	65%	76,76	52,53	32%
nepracující důchodce	83,78	5,07	94%	80,15	1,30	98%	87,36	15,31	82%
pobírající rodičovský příspěvek	48,20	18,96	61%	34,62	8,27	76%	60,98	32,55	47%
žijící z majetku	43,11	43,11	0%	0,00	0,00		71,20	71,20	0%
student, učeň	26,21	9,46	64%	18,33	4,53	75%	35,87	18,76	48%
ostatní osoby	36,71	15,24	58%	27,99	7,69	73%	44,69	26,69	40%
- z toho osoby 16+	55,37	28,33	49%	47,20	21,46	55%	60,84	39,00	36%
počet dětí v dom., kde osoba žije									
0	48,36	4,35	91%	44,15	1,89	96%	52,34	10,29	80%
1	28,22	9,78	65%	21,54	5,71	74%	34,86	17,76	49%
2	26,76	9,97	63%	17,84	3,77	79%	36,53	18,87	48%
3	44,75	13,54	70%	36,53	5,21	86%	54,75	31,61	42%
4 a více	79,92	45,15	44%	69,44	26,72	62%	81,58	68,48	16%

Pramen: Mikrocensus 2002; vlastní výpočty provedené na základě dat z analýzy ČSÚ

Poznámka: 1. hodnoty za osoby

2. ostatní osoby = pomáhající člen, osoby trvale v domácnosti, ostatní jinde nezařazené

Vzdělání příjemce sociálních transferů je jedním z hlavních faktorů ovlivňujících míru chudoby ve společnosti. Nejvyšší míru chudoby sledujeme u osob bez vzdělání, popř. se vzděláním základním (až 62 % populace v této sociální skupině je chudých). Jakkoliv je chudobou ohroženo takové množství osob se základním vzděláním, je v této sociální skupině procento redukce chudoby velmi nízké ve srovnání s ostatními kategoriemi populace. U osob bez vzdělání je redukce chudoby 60 %, u osob se základním vzděláním je to zhruba 78 %. Naopak u kategorie vysokoškolsky vzdělaných osob (zhruba 20 % osob ve své sociální skupině je pod hranicí chudoby před distribucí sociálních transferů) je redukce rizika chudoby sociálními transfery téměř 90 %.

Příjmová chudoba je ovlivněna především ekonomickou aktivitou jednotlivce. Nejvíce jsou chudobou ohroženi lidé mimo trh práce, což je zřetelné i v naší tabulce. Před sociálními transfery se pod hranicí 60 % mediánu ekvivalentního příjmu ve společnosti nachází asi 72 % populace nezaměstnaných, pro kategorii nepracujících důchodců je tato hodnota ještě vyšší (84 %). Po distribuci sociálních transferů se míra chudoby výrazně snižuje zejména u kategorie nepracujících důchodců (po distribuci sociálních transferů dosahuje míra chudoby 5 %), což znamená téměř 95% eliminaci chudoby v této sociální skupině. Mezi nezaměstnanými dochází po distribuci sociálních transferů ke zhruba 50% redukci chudoby. Významnou měrou k eliminaci chudoby v této kategorii osob přispívají zejména dávky

sociální péče. Obecně hrají sociální transfery důležitou roli při eliminaci chudoby i pro kategorie zaměstnanců (čili ekonomicky aktivní pracující). Počet osob pod hranicí chudoby v této sociální skupině se po distribuci sociálních dávek snižuje až o 89 %.

Jak ukazují i jiné analýzy, mezi skupiny nejvíce ohrožené chudobou patří domácnosti jednotlivců a domácnosti s větším počtem závislých dětí. Před distribucí sociálních dávek je chudobou ohroženo zhruba 50 % domácností jednotlivců a až 80 % rodin se 4 a více závislými dětmi. Po distribuci těchto dávek dochází k nejvyšší redukci chudoby ve skupině jednotlivců (91 %) a skupině domácností s více závislými dětmi (ve skupině rodin se třemi dětmi činí redukce chudoby 70 %). K určitým odchylkám v míře chudoby a míře její redukce u jednotlivých typů rodin se závislými dětmi může docházet především s ohledem na skladbu těchto typů domácností. Pro rodiny se závislými dětmi mají důležitý význam dávky směřující k podpoře jejich nedostatečného příjmu, a to především rodičovský příspěvek, dávky státní sociální podpory a další. U jednotlivců jsou to především dávky v nezaměstnanosti a dávky sociální péče.

T a b u l k a 6 Redukce chudoby ve vztahu k jednotlivým charakteristikám populace (hranice chudoby = 60%medián); typologie domácností

typ domácnosti EU	pod 60 % mediánu			pod 50 % mediánu			pod 70 % mediánu		
	před ST	po ST	red.	před ST	po ST	red.	před ST	po ST	red.
jednotlivec mladší 65 let	41,12	15,64	62%	37,94	8,67	77%	44,30	27,55	38%
jednotlivec 65 let a více	99,28	9,26	91%	98,76	1,18	99%	99,41	36,29	63%
pár, oba mladší 65 let	31,41	2,29	93%	27,11	1,12	96%	36,34	4,84	87%
pár, aspoň jeden 65 let a více	97,27	0,88	99%	95,97	0,31	100%	97,61	2,24	98%
rodiče s 1 závislým dítětem	21,61	6,46	70%	13,59	3,13	77%	27,44	12,42	55%
rodiče se 2 závislými dětmi	19,99	7,06	65%	12,29	3,18	74%	29,62	14,30	52%
rodiče se 3 a více závislými dětmi	47,17	19,38	59%	36,58	9,88	73%	52,97	40,35	24%
rodiče s 1 závislým a 1 ostatním	23,71	11,77	50%	19,01	6,84	64%	28,61	20,63	28%
neúplná rodina se záv. dítětem	61,31	29,46	52%	50,13	14,19	72%	72,65	48,37	33%
ostatní domácnosti	34,38	4,74	86%	27,50	1,88	93%	41,84	9,20	78%
typ domácností podle EA									
pracující - aspoň 1 EA	22,04	4,22	81%	14,15	1,48	90%	30,08	10,54	65%
nepracující - nezaměstnaná; nikdo EA, aspoň 1 nezaměstnaný	98,41	61,49	38%	98,41	37,05	62%	98,41	80,67	18%
nepracující - důchodci; nikdo EA, aspoň 1 nepracující důchodce	99,23	7,23	93%	98,85	2,15	98%	99,32	19,84	80%
nepracující - ostatní neaktivní	82,51	63,95	22%	76,57	44,65	42%	86,98	80,49	7%
typ domácností podle OECD									
plně zaměstnaná	11,66	2,10	82%	6,51	0,66	90%	17,30	5,66	67%
nezaměstnaná - nikdo EA	97,36	34,50	65%	96,68	20,27	79%	97,78	48,89	50%
částečně zaměstnaná	47,57	9,42	80%	32,95	3,52	89%	61,52	22,54	63%
důchodce	99,62	5,44	95%	99,27	0,83	99%	99,65	19,60	80%

Pramen: Mikrocensus 2002; vlastní výpočty provedené na základě dat z analýzy ČSÚ

Poznámka: hodnoty za osoby

S ohledem na kategorizaci domácností metodikou EU můžeme konstatovat, že před sociálními transfery jsou v naší společnosti rizikem chudoby nejvíce ohroženy skupiny důchodců (přes 99 %), neúplné rodiny s dětmi (61 %), rodiny se třemi a více dětmi (47 %) a skupiny jednotlivců (41 %). Po distribuci sociálních dávek dochází k výraznému poklesu počtu chudých zejména mezi důchodci (více než 90% redukce chudoby). Výrazně se na eliminaci chudoby podílejí sociální transfery také u skupin domácností s dětmi, přičemž

redukce chudoby se po distribuci dávek pohybuje mezi 60 % a 70 % podle typu rodin se závislými dětmi.

Ve vztahu k typologii domácností podle EA dává analýza podobné výstupy jako v případě typologie domácností dle EU. Mezi nejchudší domácnosti patří domácnosti, v nichž žije důchodce (99 %) a domácnosti s nezaměstnaným (98 %). Sociální transfery nejvíce dostávají nad hladinu 60 % mediánu ekvivalentního domácnosti důchodců, jejichž počet žijící pod hranicí tohoto mediánu se snižuje o 92 % a kategorii ekonomicky aktivních, v níž dochází k eliminaci chudoby prostřednictvím sociálních transferů zhruba o 81 %. Naproti tomu v domácnostech nezaměstnaných dochází pouze ke 38% eliminaci chudoby transferem sociálních dávek, u kategorie nepracujících ostatních ekonomicky neaktivních je redukce chudoby pouze 22 %.

Obdobné výsledky sledujeme i u typologie domácností dle OECD (viz tabulka 6).

1.2 Účinek sociálních transferů na eliminaci chudoby (chudoba podle hranice životního minima)

Ve srovnání s kritériem chudoby dle mediánu ekvivalentního příjmu je redukce rizika chudoby u osob do 1,0násobku životního minima podstatně vyšší. Tato redukce činí v průměru asi 90 %. Dle kritéria stropu životního minima je počet chudých osob po distribuci sociálních transferů o více než polovinu nižší než podle hranice chudoby Eurostatu a činí asi 3,6 % v celkové populaci. Redukce chudoby sociálními transfery je dle varianty minimální životní úrovně zhruba o 10 % vyšší ve všech kategoriích (srovnej následující tabulky).

Tabulka 7 Srovnání redukce chudoby ve dvou variantách (medián x ŽM); pohlaví, věk

celková populace	pod 60 % mediánu			do 1,0 ŽM		
	před ST	po ST	red.	před ST	po ST	red.
OSOBY celkem	38,67	8,13	79%	31,89	3,62	89%
v tom: děti do 15 let (včetně)	35,43	14,57	59%	28,03	8,05	71%
osoby 16leté a starší	39,38	6,71	83%	32,74	2,65	92%
pohlaví						
muži	35,29	7,36	79%	28,66	3,42	88%
ženy	41,73	8,82	79%	34,82	3,81	89%
dovršený věk						
0 - 4	44,47	19,08	57%	33,38	9,23	72%
5 - 9	36,92	15,09	59%	30,58	9,22	70%
10 - 15	29,68	11,83	60%	23,54	6,66	72%
16 - 24	24,84	8,91	64%	17,45	3,87	78%
25 - 34	26,22	7,78	70%	18,20	3,96	78%
35 - 49	22,33	8,02	64%	16,26	3,64	78%
50 - 64	43,35	4,74	89%	35,45	1,35	96%
65 - 74	89,98	2,99	97%	87,17	0,26	100%
75 a více	88,27	6,57	93%	84,21	0,65	99%

Pramen: Mikrocensus 2002; vlastní výpočty provedené na základě dat z analýzy ČSÚ

Poznámka: hodnoty za osoby

Tabulka 8 Srovnání redukce chudoby ve dvou variantách (medián x ŽM); vzdělání, zdroj obživy, počet dětí

vzdělání	pod 60 % mediánu			do 1,0 ŽM		
	před ST	po ST	red.	před ST	po ST	red.
bez vzdělání	35,42	14,33	60%	28,20	7,96	72%
základní (vč. neukončené)	61,77	13,33	78%	54,00	5,37	90%
vyučení, nižší střední	43,17	7,06	84%	35,14	2,98	92%
úplně střední (ÚSV, ÚSO)	26,40	3,94	85%	20,95	1,40	93%
vysokoškolské vč. bakalářského	19,70	1,93	90%	16,59	0,57	97%
EA osoby, zdroj obživy						
EA celkem	14,84	2,77	81%	8,32	0,94	89%
zaměstnanec - dělník	21,73	3,49	84%	12,77	0,92	93%
zaměstnanec - ostatní	9,15	1,01	89%	4,42	0,30	93%
sam.činný - se zaměstnanci	6,50	3,49	46%	3,27	2,87	12%
sam.činný - bez zaměstnanců	19,54	7,23	63%	12,17	2,95	76%
nezaměstnaný	71,17	36,04	49%	61,83	17,90	71%
nepracující důchodce	83,78	5,07	94%	78,83	0,78	99%
pobírající rodičovský příspěvek	48,20	18,96	61%	35,15	8,76	75%
žijící z majetku	43,11	43,11	0%	0,00	0,00	0%
student, učeň	26,21	9,46	64%	17,91	4,23	76%
ostatní osoby	36,71	15,24	58%	29,28	8,78	70%
- z toho osoby 16+	55,37	28,33	49%	44,99	20,68	54%
počet dětí v dom., kde osoba žije						
0	48,36	4,35	91%	42,46	0,95	98%
1	28,22	9,78	65%	20,64	5,08	75%
2	26,76	9,97	63%	18,63	4,67	75%
3	44,75	13,54	70%	41,78	8,28	80%
4 a více	79,92	45,15	44%	69,44	27,59	60%

Pramen: Mikrocensus 2002; vlastní výpočty provedené na základě dat z analýzy ČSÚ

Poznámka: 1. hodnoty za osoby

2. ostatní osoby = pomáhající člen, osoby trvale v domácnosti, ostatní jinde nezařazené

Tabulka 9 Srovnání redukce chudoby ve dvou variantách (medián x ŽM); typologie domácností

typ domácnosti EU	pod 60 % mediánu			do 1,0 ŽM		
	před ST	po ST	red.	před ST	po ST	red.
jednotlivec mladší 65 let	41,12	15,64	62%	35,99	4,38	88%
jednotlivec 65 let a více	99,28	9,26	91%	98,33	0,00	100%
pár, oba mladší 65 let	31,41	2,29	93%	24,75	0,61	98%
pár, aspoň jeden 65 let a více	97,27	0,88	99%	95,48	0,00	100%
rodiče s 1 závislým dítětem	21,61	6,46	70%	13,68	2,56	81%
rodiče se 2 závislými dětmi	19,99	7,06	65%	12,67	3,62	71%
rodiče se 3 a více závislými dětmi	47,17	19,38	59%	41,33	11,81	71%
rodiče s 1 závislým a 1 ostatním	23,71	11,77	50%	19,92	6,84	66%
neúplná rodina se záv. dítětem	61,31	29,46	52%	50,76	16,05	68%
ostatní domácnosti	34,38	4,74	86%	25,48	1,77	93%
typ domácností podle EA						
pracující - aspoň 1 EA	22,04	4,22	81%	13,55	1,58	88%
nepracující - nezaměstnaná; nikdo EA, aspoň 1 nezaměstnaný	98,41	61,49	38%	98,41	34,48	65%
nepracující - důchodci; nikdo EA, aspoň 1 nepracující důchodce	99,23	7,23	93%	98,78	1,63	98%
nepracující - ostatní neaktivní	82,51	63,95	22%	75,87	42,77	44%
typ domácnosti podle OECD						
plně zaměstnaná	11,66	2,10	82%	6,15	0,73	88%
nezaměstnaná - nikdo EA	97,36	34,50	65%	96,63	18,93	80%
částečně zaměstnaná	47,57	9,42	80%	31,73	3,65	88%
důchodecká	99,62	5,44	95%	99,16	0,17	100%

Pramen: Mikrocensus 2002; vlastní výpočty provedené na základě dat z analýzy ČSÚ

Poznámka: hodnoty za osoby

Nyní se zaměříme na podrobnější rozbor účinků sociálních transferů na řešení nedostatečné příjmové situace v jednotlivých kategoriích populace. Jako kritérium míry chudoby nyní volíme 1,0násobek životního minima a budeme sledovat míru redukce chudoby po distribuci sociálních dávek. Orientačně uvádíme i situaci s ohledem na vyšší hranice násobku životního minima, těmto se však podrobněji věnovat nebudeme.

Obecně se ve společnosti před distribucí sociálních transferů pohybuje míra chudoby podle hranice životního minima kolem 32 %. Po distribuci sociálních transferů klesá podíl chudých v populaci na necelé 4 %. Efekt procesu distribuce sociálních transferů na eliminaci chudoby v populaci je tedy výrazný. Vyšší efekt zaznamenáváme u osob starších 16 let, kde míra redukce chudoby dosahuje hodnoty 92 % ve srovnání s mírou redukce u dětí do 15 let věku, kde dosahuje hodnoty 71 %. Ačkoliv před distribucí sociálních transferů možno sledovat vyšší podíl chudých žen v populaci (téměř 35 %) než podíl chudých mužů (28,6 %), procesem distribuce sociálních dávek se podíl redukuje na necelé 4 % (viz tabulka 10).

Tabulka 10 Redukce chudoby ve vztahu k jednotlivým charakteristikám populace (1,0násobek životního minima); pohlaví, věk

celková populace	do 1,0 ŽM			do 1,3 ŽM			do 1,6 ŽM		
	před ST	po ST	red.	před ST	po ST	red.	před ST	po ST	red.
OSOBY celkem	31,89	3,62	89%	40,85	10,60	74%	50,85	22,24	56%
v tom: děti do 15 let (včetně)	28,03	8,05	71%	40,73	22,62	44%	54,67	40,66	26%
osoby 16leté a starší	32,74	2,65	92%	40,88	7,95	81%	50,01	18,18	64%
pohlaví									
muži	28,66	3,42	88%	37,55	9,93	74%	47,97	20,56	57%
ženy	34,82	3,81	89%	43,84	11,21	74%	53,48	23,76	56%
dovršený věk									
0 - 4	33,38	9,23	72%	50,16	26,09	48%	65,55	45,61	30%
5 - 9	30,58	9,22	70%	42,03	24,14	43%	54,31	42,51	22%
10 - 15	23,54	6,66	72%	34,89	19,78	43%	49,14	36,84	25%
16 - 24	17,45	3,87	78%	26,80	11,35	58%	39,17	23,49	40%
25 - 34	18,20	3,96	78%	29,81	11,76	61%	41,29	25,49	38%
35 - 49	16,26	3,64	78%	24,36	10,61	56%	36,06	21,78	40%
50 - 64	35,45	1,35	96%	43,25	4,17	90%	50,23	10,77	79%
65 - 74	87,17	0,26	100%	90,37	1,28	99%	92,66	8,78	91%
75 a více	84,21	0,65	99%	88,28	3,06	97%	91,52	13,17	86%

Pramen: Mikrocensus 2002; vlastní výpočty provedené na základě dat z analýzy ČSÚ

Poznámka: hodnoty za osoby

Sledujeme-li populaci chudých ve vztahu k věkové struktuře, ukazuje analýza redukce chudoby prostřednictvím sociálních transferů téměř shodné výstupy jako analýza redukce chudoby dle 60 % mediánu ekvivalentního příjmu ve společnosti. Díky sociálním dávkám se dostává z chudoby téměř 100 % osob ve vyšších věkových kategoriích. V kategorii osob v ekonomicky aktivním věku je míra redukce chudoby zhruba 78 %, v 70 % případů vytahují sociální dávky nad hranici životního minima nejmladší věkové kategorie do 15 let.

Tabulka 11 Redukce chudoby ve vztahu k jednotlivým charakteristikám populace (1,0násobek životního minima); vzdělání, zdroj obživy, počet dětí

vzdělání	do 1,0 ŽM			do 1,3 ŽM			do 1,6 ŽM		
	před ST	po ST	red.	před ST	po ST	red.	před ST	po ST	red.
bez vzdělání	28,20	7,96	72%	40,74	22,68	44%	54,78	40,74	26%
základní (vč. neukončené)	54,00	5,37	90%	63,50	14,04	78%	72,28	30,72	57%
vyučení, nižší střední	35,14	2,98	92%	44,94	8,84	80%	55,85	19,86	64%
úplné střední (ÚSV, ÚSO)	20,95	1,40	93%	27,77	5,14	81%	36,54	12,81	65%
vysokoškolské vč. bakalářského	16,59	0,57	97%	20,43	2,50	88%	24,60	5,06	79%
EA osoby, zdroj obživy									
EA celkem	8,32	0,94	89%	16,57	4,36	74%	26,72	12,10	55%
zaměstnanec - dělník	12,77	0,92	93%	24,28	5,82	76%	37,23	17,59	53%
zaměstnanec - ostatní	4,42	0,30	93%	10,41	2,11	80%	18,71	7,11	62%
sam.činný - se zaměstnanci	3,27	2,87	12%	8,26	4,81	42%	15,72	9,28	41%
sam.činný - bez zaměstnanců	12,17	2,95	76%	20,81	8,70	58%	30,93	16,58	46%
nezaměstnaný	61,83	17,90	71%	72,28	40,42	44%	80,15	62,82	22%
nepracující důchodce	78,83	0,78	99%	84,08	3,30	96%	88,73	12,65	86%
pobírající rodičovský příspěvek	35,15	8,76	75%	55,07	27,09	51%	73,44	50,08	32%
žijící z majetku	0,00	0,00	0%	18,30	18,30	0%	71,20	71,20	0%
student, učeň	17,91	4,23	76%	28,86	12,81	56%	43,05	27,95	35%
ostatní osoby	29,28	8,78	70%	41,74	23,39	44%	55,54	41,31	26%
- z toho osoby 16+	44,99	20,68	54%	56,19	33,61	40%	66,42	49,46	26%
počet dětí v dom., kde osoba žije									
0	42,46	0,95	98%	47,93	2,91	94%	53,39	8,65	84%
1	20,64	5,08	75%	31,05	12,59	59%	43,30	27,17	37%
2	18,63	4,67	75%	32,27	15,26	53%	46,55	32,85	29%
3	41,78	8,28	80%	50,50	29,78	41%	69,39	49,45	29%
4 a více	69,44	27,59	60%	81,58	63,61	22%	91,85	79,98	13%

Pramen: Mikrocensus 2002; vlastní výpočty provedené na základě dat z analýzy ČSÚ

Poznámka: 1. hodnoty za osoby

2. ostatní osoby = pomáhající člen, osoby trvale v domácnosti, ostatní jinde nezařazené

S ohledem na vzdělanostní strukturu populace se potvrdilo zjištění z předchozí analýzy provedené dle varianty 60 % mediánu ekvivalentního příjmu jako hranice chudoby. Nejvyšší mírou chudoby jsou ohroženy osoby se základním a nižším vzděláním, i když v souladu s touto variantou měření chudoby je její rozsah v dané sociální skupině asi o 7 % nižší. Tradičně nejméně jsou chudobou ohroženy skupiny populace s vyšším a vysokoškolským vzděláním. V těchto skupinách je také nejvyšší efekt eliminace chudoby procesem distribuce sociálních transferů, kdy se nad hranici životního minima po distribuci dávek dostává až 97 % osob v této sociální skupině.

Podstatně nižší hodnoty míry chudoby jak před sociálními transfery, tak po jejich distribuci ve srovnání s variantou měření chudoby podle Eurostatu ukazuje analýza v závislosti na ekonomické aktivitě. V průměru jsou hodnoty míry chudoby asi o polovinu nižší (viz srovnání v tabulce 11). Nejnižší míru chudoby před distribucí sociálních transferů sledujeme tradičně u kategorie zaměstnanců, nejvyšší pak u nezaměstnaných a důchodců. V průměru dosahuje redukce chudoby sociálními transfery kolem 89 %, přičemž nejvyšší efekt je sledován u kategorie důchodců (99 %) a ekonomicky aktivních zaměstnanců, tedy pracujících (93 %). Nejmenší efekt redukce chudoby sledujeme u kategorie osob samostatně výdělečně činných (OSVČ) se zaměstnanci. Tato kategorie osob je ovšem nejméně ohrožena chudobou i před distribucí sociálních transferů (míra chudoby činí po transferech asi 3 %).

Rizikovou skupinou populace z hlediska ohrožení chudobou jsou domácnosti rodin s vyšším počtem dětí (70 %). Účinek sociálních dávek při podpoře nízkého příjmu je ale nejsilnější v případě domácností jednotlivců, kdy až 98 % osob žijících v takovém typu domácnosti se prostřednictvím distribuce sociálních dávek dostává nad hranici životního minima. Vcelku silný je tento efekt i pro kategorie rodin se třemi dětmi (80 %). Naopak nejnižší účinek mají sociální transfery při redukci chudoby v domácnostech rodin se čtyřmi a více dětmi, kdy redukce chudoby je pouze 60 %.

T a b u l k a 12 Redukce chudoby ve vztahu k jednotlivým charakteristikám populace (1,0násobek životního minima); typologie domácností

typ domácnosti EU	do 1,0 ŽM			do 1,3 ŽM			do 1,6 ŽM		
	před ST	po ST	red.	před ST	po ST	red.	před ST	po ST	red.
jednotlivec mladší 65 let	35,99	4,38	88%	38,51	9,38	76%	42,22	19,42	54%
jednotlivec 65 let a více	98,33	0,00	100%	98,82	2,22	98%	99,34	18,82	81%
pár, oba mladší 65 let	24,75	0,61	98%	30,91	2,19	93%	37,36	5,67	85%
pár, aspoň jeden 65 let a více	95,48	0,00	100%	96,92	0,59	99%	97,92	3,58	96%
rodiče s 1 závislým dítětem	13,68	2,56	81%	24,78	8,89	64%	36,80	22,48	39%
rodiče se 2 závislými dětmi	12,67	3,62	71%	24,79	10,96	56%	39,83	27,63	31%
rodiče se 3 a více závislými dětmi	41,33	11,81	71%	52,30	37,31	29%	69,79	56,95	18%
rodiče s 1 závislým a 1 ostatním	19,92	6,84	66%	25,66	14,58	43%	35,92	24,97	31%
neúplná rodina se záv. dítětem	50,76	16,05	68%	66,57	42,33	36%	78,31	64,79	17%
ostatní domácnosti	25,48	1,77	93%	36,23	5,92	84%	46,51	14,46	69%
typ domácností podle EA									
pracující - aspoň 1 EA	13,55	1,58	88%	24,88	7,37	70%	37,57	18,78	50%
nepracující - nezaměstnaná; nikdo EA, aspoň 1 nezaměstnaný	98,41	34,48	65%	98,41	68,95	30%	98,41	88,20	10%
nepracující - důchodci; nikdo EA, aspoň 1 nepracující důchodce	98,78	1,63	98%	99,08	4,37	96%	99,27	14,85	85%
nepracující - ostatní neaktivní	75,87	42,77	44%	81,11	72,40	11%	86,71	81,97	5%
typ domácností podle OECD									
plně zaměstnaná	6,15	0,73	88%	13,94	3,85	72%	24,22	11,14	54%
nezaměstnaná - nikdo EA	96,63	18,93	80%	97,15	37,21	62%	97,72	51,62	47%
částečně zaměstnaná	31,73	3,65	88%	51,78	16,04	69%	70,39	37,58	47%
důchodecká	99,16	0,17	100%	99,50	1,78	98%	99,62	11,60	88%

Pramen: Mikrocensus 2002; vlastní výpočty provedené na základě dat z analýzy ČSÚ

Poznámka hodnoty za osoby

S ohledem na typologii domácností dle EU je chudobou nejvíce ohrožena skupina neúplných rodin s dítětem. Rozsah chudoby v této sociální skupině před distribucí sociálních transferů činí 51 %. Efekt eliminace chudoby sociálními transfery je však v této sociální skupině jeden z nejnižších a dosahuje zhruba 68 %. Podíl chudých osob v důchodovém věku před transfery je sice podstatně vyšší (98 %) než u výše uvedeného typu domácnosti, efekt distribuce sociálních transferů na redukci chudoby je však téměř 100 %. Vysoce efektivní je distribuce sociálních transferů i ke skupině jednotlivců. Míra chudoby před transfery dosahuje v této sociální skupině asi 36% úrovně, podíl chudých je však během procesu distribuce eliminován až na 4 %, což pro tuto skupinu znamená 88 % redukci chudoby.

Při členění domácností podle ekonomické aktivity sledujeme opět zhruba stejné výstupy jako u předchozí varianty analýzy míry chudoby. Před distribucí sociálních transferů jsou chudobou téměř ve 100% ohroženi nepracující. Jde zejména o nezaměstnané, důchodce a

ostatní nepracující (matky na mateřských dovolených, osoby pobírající rodičovský příspěvek apod.). Míra chudoby těchto skupin osob činí 76%. Efekt redukce chudoby je opět nejvyšší u skupin populace v důchodovém věku. Eliminace rizika chudoby je téměř 98%. Vysoká je také hodnota redukce chudoby, a tím pádem i efekt této redukce pro skupinu chudých pracujících. Míra redukce je 88 %. Jejich podíl ve své sociální skupině je však nejnižší (před sociálními transfery činí 13,5 %, po sociálních transferech asi 1,6 %).

Výsledky při členění domácností dle typologie OECD jsou obdobné jako v předchozích analýzách. Opět k největšímu efektu redukce chudoby po sociálních transferech dochází u skupiny osob v důchodovém věku (100 %). Nejnižší efekt této redukce sledujeme u skupiny nezaměstnaných (80 %), což znamená, že 20 % z nich zůstává stále pod hranicí životního minima.

Pro srovnání uvádíme v této subkapitole také efekty eliminace příslušných podílů osob pod 1,3 a 1,6násobkem životního minima. Ve vztahu k celkové populaci dosahuje tato redukce po distribuci sociálních transferů míry 74 % pokud jde o skupiny osob žijící pod hranicí 1,3násobku životního minima. Efekt redukce je ještě nižší u skupin populace žijící pod úrovní 1,6násobku životního minima. Míra redukce v tomto případě dosahuje 56 %. Do určité míry je srovnatelný efekt redukce podílu osob ve všech třech úrovních násobků životního minima pouze pro kategorii osob v důchodovém věku a kategorii jednotlivců. U těchto sociálních skupin se ve všech sledovaných hranicích násobků životního minima míra redukce chudoby pohybuje mezi 81 % až 100 %. Jedná se tedy o vysoký efekt redukce chudoby prostřednictvím procesu distribuce transferů směrem k nízkopříjmovým skupinám populace (hodnoty srovnej v tabulkách 10 - 12).

2. Účinky jednotlivých typů sociálních transferů

V této kapitole se snažíme zachytit efekt jednotlivých dávek z hlediska kompenzace nedostatečných příjmů jednotlivých skupin populace. Studujeme kumulativní efekt dávek, což je jejich postupné načítání tak, jak to odpovídá reálné kumulaci transferů dle reálného nároku na ně. Ty jsou v některých případech podmíněny posouzením dopadu jiných dávek (jejich čerpáním). Cílem je tedy ukázat postupný dopad dávek tak, jak je tomu v praxi, dle logiky sociálního systému. Tomu odpovídá i postupné řazení dávek v našich analýzách, kdy začínáme sledovat redukci postupně od důchodů, načítáme další dávky dle jejich reálné váhy v systému, tj. dávky sociálního pojištění (nemocenská, příspěvky v nezaměstnanosti), dávky cílené k podpoře příjmů rodin s dětmi (rodičovský příspěvek, přídatky na dítě, dávky státní sociální podpory) a jiné sociální dávky. Sledujeme, jak se snižuje chudoba postupně po jednotlivých dávkách.

Zajímá nás přitom procentuální redukce míry chudoby v jednotlivých fázích distribuce dávek. Můžeme tak sledovat účinek konkrétní dávky na kompenzaci příjmu a výši procentuální redukce ve vztahu k rozsahu chudoby, jenž existovala po dávce předcházející. Dopad každé dávky na kompenzaci příjmové nedostatečnosti je tak zachycen v hodnotách redukce chudoby ve vztahu k předchozí míře chudoby. Efekt postupné redukce chudoby kumulací dávek je možno sledovat i v tabulkách v příloze k této zprávě. Efektivnost sociálních dávek můžeme opět sledovat ve dvou variantách přístupů k měření chudoby, a to jednak ve vztahu k 60% mediánu ekvivalentního příjmu ve společnosti a jednak ve vztahu k hranici životního minima.

2.1 Analýza účinků dávek podle chudoby měřené jako 60% hranice mediánu ekvivalentního příjmu

Bereme-li v úvahu populaci chudých osob ve vztahu vůči celku populace, pak sledujeme účinnost redukce chudoby prostřednictvím distribuce sociálních transferů na úrovni 79 %. Zatímco před sociálními transfery je podíl chudoby ve společnosti zhruba 39%, po sociálních transferech zůstává v populaci asi 8 % chudých. Jak ukazuje následující tabulka, k nejvyšší redukci chudoby dochází po distribuci důchodů - chudoba se snižuje na 20,5 %.

	před ST	SD	OD	NEM	NEZ	RP	PD	SP	PnB	PnD	OSSP	JSP	DSP
OSOBY celkem	38,67	20,56	17,05	15,82	15,19	13,64	11,84	10,93	10,48	10,35	10,34	10,12	8,13

Efekt redukce chudoby výrazně souvisí se složením domácností, v níž osoba žije, což se projevuje především v cílenosti dávek ke konkrétním typům domácností a jejich objemem. Redukce chudoby distribucí důchodů ve vztahu k celku populace je téměř 47%. Kumulativní účinek dalších transferů na redukci chudoby je podstatně nižší. Všechny ostatní dávky ve svém součtu redukuje chudobu v celku populace zhruba o 32 %. Míra redukce chudoby prostřednictvím sociálních dávek je rozdílná ve vztahu k jednotlivým sociálním skupinám. Obecně můžeme konstatovat, že tam, kde je nedostatečný příjem osob zapříčiněn ekonomickou neaktivitou, mají nejsilnější účinek důchody (starobní, pozůstalostní, invalidní a jiné), částečně také nemocenské dávky. Podobně u rodin s dětmi hrají nejdůležitější roli při podpoře jejich příjmů dávky cílené na tento typ podpory (rodičovský příspěvek, dávky státní sociální podpory apod.). Základní analýza účinku jednotlivých dávek ve vztahu k typologii sociálních skupin ve společnosti je provedena v následujících tabulkách.

T a b u l k a 13 Procentuální redukce chudoby mezi jednotlivými dávkami; k rozsahu chudoby po předchozí dávce; (hranice chudoby = 60 % medián); pohlaví, věk

celková populace	před ST	SD	OD	NEM	NEZ	RP	PD	SP	PnB	PnD	OSSP	JSP	DSP
OSOBY celkem	100	47	17	7	4	10	13	8	4	1	0	2	20
v tom: děti do 15 let (včetně)	100	6	6	6	3	13	16	10	6	1	0	2	16
osoby 16leté a starší	100	55	21	8	5	9	12	6	3	1	0	2	22
pohlaví													
muži	100	45	19	8	4	11	14	8	4	1	0	2	20
ženy	100	48	16	7	4	10	13	7	4	1	0	2	20
dovršený věk													
0 - 4	100	5	2	7	2	28	13	9	5	0	0	0	6
5 - 9	100	4	6	5	3	7	18	10	8	0	0	1	22
10 - 15	100	7	10	5	3	5	17	11	6	2	0	3	17
16 - 24	100	11	16	9	4	7	14	8	2	3	0	2	21
25 - 34	100	14	5	8	5	20	14	8	5	1	0	1	29
35 - 49	100	15	18	8	6	4	15	7	4	2	0	2	15
50 - 64	100	64	43	9	4	5	5	3	1	1	0	2	26
65 - 74	100	91	47	5	6	1	0	2	1	0	0	4	20
75 a více	100	88	26	0	0	0	0	0	2	0	0	7	11

Pramen: Mikrocensus 2002; vlastní výpočty provedené na základě dat z analýzy ČSÚ

Poznámka: hodnoty za osoby

T a b u l k a 14 Procentuální redukce chudoby mezi jednotlivými dávkami; k rozsahu chudoby po předchozí dávce; (hranice chudoby = 60 % medián); vzdělání, zdroj obživy, počet dětí

vzdělání	před ST	SD	OD	NEM	NEZ	RP	PD	SP	PnB	PnD	OSSP	JSP	DSP
bez vzdělání	100	5	6	6	3	13	16	11	6	1	0	2	16
základní (vč. neukončené)	100	51	20	5	3	2	9	5	3	1	0	2	24
vyučení, nižší střední	100	54	23	10	5	10	12	9	4	2	0	3	18
úplné střední (ÚSV, ÚSO)	100	55	19	9	6	18	19	3	2	1	1	2	23
vysokoškolské vč. bakalářského	100	74	24	15	10	8	4	6	0	0	0	3	19
EA osoby, zdroj obživy													
EA celkem	100	32	19	16	7	15	24	9	6	2	0	2	17
zaměstnanec - dělník	100	30	21	15	8	15	26	13	7	3	0	2	23
zaměstnanec - ostatní	100	39	20	27	11	16	29	10	9	4	1	4	23
sam.činný - se zaměstnanci	100	12	0	5	14	0	26	0	0	0	0	0	0
sam.činný - bez zaměstnanců	100	28	13	6	2	16	15	3	4	0	0	0	4
nezaměstnaný	100	8	3	3	6	1	2	4	1	1	0	0	31
nepracující důchodce	100	81	51	5	2	1	2	3	2	1	0	4	22
pobírající rodičovský příspěvek	100	4	1	5	0	35	14	10	4	0	1	0	9
žijící z majetku	100	0	0	0	0	0	0	0	0	0	0	0	0
student, učeň	100	10	18	7	3	1	24	10	2	4	0	2	12
ostatní osoby	100	6	7	5	3	12	15	10	6	1	0	3	15
- z toho osoby 16+	100	10	12	1	0	1	5	3	6	2	0	15	8
počet dětí v dom., kde osoba žije													
0	100	75	38	8	8	0	0	0	1	0	0	2	28
1	100	14	10	8	2	17	7	6	2	1	0	3	26
2	100	5	10	8	5	10	23	9	4	3	1	3	11
3	100	13	10	3	0	13	20	15	18	0	0	0	18
4 a více	100	0	5	0	0	7	14	22	4	0	0	0	0

Pramen: Mikrocensus 2002; vlastní výpočty provedené na základě dat z analýzy ČSÚ

Poznámka: 1. hodnoty za osoby

2. ostatní osoby = pomáhající člen, osoby trvale v domácnosti, ostatní jinde nezařazené

T a b u l k a 15 Procentuální redukce chudoby mezi jednotlivými dávkami; k rozsahu chudoby po předchozí dávce; (hranice chudoby = 60 % medián); typologie domácností

typ domácnosti EU	před ST	SD	OD	NEM	NEZ	RP	PD	SP	PnB	PnD	OSSP	JSP	DSP
jednotlivec mladší 65 let	100	45	17	6	3	0	0	0	0	0	0	1	7
jednotlivec 65 let a více	100	88	15	0	0	0	0	0	2	0	0	4	2
pár, oba mladší 65 let	100	65	54	16	17	0	0	0	4	0	0	1	31
pár, aspoň jeden 65 let a více	100	95	83	0	0	0	0	0	0	0	0	0	0
rodiče s 1 závislým dítětem	100	8	15	14	2	30	12	2	2	1	0	0	21
rodiče se 2 závislými dětmi	100	0	9	12	8	17	30	3	2	5	1	4	6
rodiče se 3 a více závislými dětmi	100	0	6	1	0	13	22	24	7	0	0	0	7
rodiče s 1 závislým a 1 ostatním	100	4	10	3	0	2	1	17	6	2	0	0	20
neúplná rodina se záv. dítětem	100	3	8	2	2	1	14	8	7	1	0	2	20
ostatní domácnosti	100	52	25	8	6	8	2	4	4	0	0	4	45
typ domácností podle EA													
pracující - aspoň 1 EA	100	28	17	12	6	18	25	13	8	3	0	2	18
nepracující - nezaměstnaná; nikdo EA, aspoň 1 nezaměstnaný	100	5	2	1	1	0	0	4	1	0	0	0	28
nepracující - důchodci; nikdo EA, aspoň 1 nepracující důchodce	100	83	48	1	1	2	2	3	3	2	0	6	3
nepracující - ostatní neaktivní	100	0	1	0	0	3	1	2	2	0	0	6	10
typ domácností podle OECD													
plně zaměstnaná	100	38	14	21	3	6	30	11	12	3	0	0	10
nezaměstnaná - nikdo EA	100	40	15	1	1	1	1	4	1	0	0	2	23
částečně zaměstnaná	100	22	18	6	8	23	22	13	6	2	1	4	21
důchoděcká	100	91	34	0	0	0	0	0	2	0	0	3	2

Pramen: Mikrocensus 2002; vlastní výpočty provedené na základě dat z analýzy ČSÚ

Poznámka: hodnoty za osoby

Při interpretaci výstupů zde postupně sledujeme, pro které sociální skupiny má konkrétní druh dávky nejvyšší, popř. nejnižší účinek.

Důchody

Důchody jsou nejúčinnější dávkou sociálního systému pokud jde o kompenzaci nízkých příjmů. Po distribuci důchodů dochází v populaci chudých až k 47% redukci podílu chudých. Důchody jsou logicky nejúčinnější dávkou pro kategorii skupin osob v důchodovém věku. Redukují míru chudoby až o 91 %. Ve vztahu ke vzdělanostní struktuře obyvatelstva má důchod nejvyšší účinek na příjmovou kompenzaci u kategorie vysokoškolsky vzdělaných skupin populace. Redukce chudoby zde dosahuje úrovně 74 %. Zřejmě zde hraje důležitou roli výše vyměřovaných důchodů. Naopak nejnižší efekt na příjmovou situaci osob má důchod u kategorie osob bez vzdělání, kde je tento efekt pouze 5%. Při zohlednění typologie domácností dle metodiky EU je nejvyššího efektu transferu důchodů dosaženo u jednotlivců a párů nad 65 let (88 % - 95 %). Nejnižšího efektu transferu důchodů je podle očekávání naopak dosaženo u rodičů se závislými dětmi (mezi 0 % a 8%). Výstupy dle typologie OECD jsou více méně obdobné. Prakticky podobný trend efektu vlivu důchodů na podporu příjmů chudých osob sledujeme i u ostatních druhů důchodů (invalidní, pozůstalostní apod.).

Dávka nemocenského pojištění

Nemocenská dávka eliminuje riziko zbývající chudoby u zhruba 7 % celkové populace. Vzhledem k tomu, že se jedná o dávku kompenzující nedostatečný příjem z důvodu pracovní neschopnosti, týká se především ekonomicky aktivní části populace. V důsledku toho má tato dávka nejvyšší účinek při podpoře příjmů, a tím na redukci chudoby pro

kategorii zaměstnanců, u nichž redukuje míru chudoby o téměř 27 %. Důležitou roli hraje také pro rodiny se závislými dětmi, kde se průměrná redukce chudoby transferem této dávky pohybuje kolem 13 %. S ohledem na to, že nárok na tuto dávku je vázán na ekonomickou aktivitu, sledujeme pak u ekonomicky aktivní populace účinnost při redukci chudoby na úrovni zhruba 12 %. Tyto účinky nejsou zanedbatelné a jsou významnější než dopad dávek v nezaměstnanosti.

Dávky v nezaměstnanosti

Prostřednictvím distribuce dávek v nezaměstnanosti se z pásma chudoby dostává zhruba 4 % celkové populace. Efekt transferu těchto dávek na redukci míry chudoby není příliš významný. Dávky se týkají především sociálních skupin v ekonomicky aktivním věku. V této kategorii redukuje míru chudoby na úrovni asi 7 %. Dle typu ekonomické aktivity osob se nejsilnější efekt projevuje u kategorie zaměstnanců. Redukce chudoby po transferu dávky v nezaměstnanosti dosahuje až 11 %. Ve vztahu k vzdělanostní struktuře populace sledujeme nejvyšší efekt eliminace rizika chudoby u vysokoškolsky vzdělaných osob. Redukce chudoby v této kategorii dosahuje hodnoty 10 %. Efekt redukce chudoby dávkou v nezaměstnanosti je silný především v domácnostech, v nichž aspoň jedna osoba pracuje. Dávka v nezaměstnanosti pomáhá kompenzovat ztrátu příjmu další osoby v domácnosti. Pro domácnosti, kde není žádný pracovní příjem, je ale její efekt slabý. Je příznačné, že pomáhá 8 % domácností částečně zaměstnaných dostat se nad hranici chudoby, kdežto u domácností plně nezaměstnaných jde pouze o 1 %.

Rodičovský příspěvek

Rodičovský příspěvek je dávkou směřující k podpoře příjmů rodin s dětmi a pro tuto sociální skupinu zastává v systému sociálních transferů významnou pozici. V průměru redukuje chudobu asi o 10 %. V podstatě nejsilněji se efekt distribuce této dávky projevuje v důsledku cílenosti k rodinám se závislými dětmi. Silný efekt této dávky na redukci chudoby sledujeme především u ekonomicky aktivních skupin populace, zaměstnanců, OSVČ (až 16 %). S růstem počtu dětí se efekt rodičovského příspěvku na redukci chudoby v těchto typech domácností snižuje. U kategorie rodin s jedním závislým dítětem je míra chudoby rodičovským příspěvkem redukována zhruba 30 %, u rodin se dvěma závislými dětmi je to již jen 17% redukce, u rodin se třemi dětmi se daří chudobu prostřednictvím této dávky eliminovat ve 13 % případů. Rodiny s vyšším počtem dětí mají vyšší životní náklady a rodičovský příspěvek, jenž slouží k podpoře nízkých příjmů s vyšším počtem dětí v rodinách, ztrácí na váze a jeho efekt na redukci míry chudoby se snižuje. Jeho výše nijak nesouvisí s počtem dětí v rodině a navíc je příspěvek obecně nízký. Obdobný výstup sledujeme v případě neúplných rodin se závislým dítětem, kde je efekt transferu rodičovského příspěvku směrem k tomuto typu rodiny minimální. Transfer této dávky dostává nad hranici chudoby pouze 1 % domácností neúplných rodin. V souladu s typologií domácností dle OECD hraje rodičovský příspěvek významnou roli při redukci chudoby u částečně zaměstnaných domácností, tj. tam, kde jeden člen domácnosti pracuje a jeden zůstává na rodičovské dovolené. I nízká dávka pak v kombinaci s pracovním příjmem dostává domácnosti nad hranici chudoby. Redukce míry chudoby transferem této dávky dosahuje 23 %.

Přídavek na dítě

Přídavek na dítě je sociálním transferem zacíleným na nižší příjmové skupiny populace. Slouží k podpoře příjmů rodin se závislými dětmi. Je dávkou redukující míru chudoby v celku populace zhruba 13 %. Efekt eliminace chudoby touto dávkou je nejsilnější především u osob ve věkové kategorii mezi 25 a 49 lety, což je skupina osob, v níž se nachází nejvyšší podíl domácností se závislými dětmi. V této věkové kategorii pomáhá přídavek na

dítě asi 15 % rodin dostat se navýšením příjmů o tuto dávku nad hranici chudoby. Sledujeme-li efekt této dávky na redukci chudoby ve vztahu k ekonomické aktivitě dotčených osob, pak se nejsilněji tento efekt projevuje u kategorie ekonomicky aktivních pracujících osob (míra redukce chudoby = 26% až 29 %), silný je také u kategorie studentů, kdy slouží jako významný zdroj příjmů studujících rodičů (24 %). V souladu s rozlišením typů rodin dle počtu závislých dětí sledujeme větší rozdíly v míře redukce chudoby. S růstem počtu dětí klesá míra redukce chudoby. Efekt transferu této dávky na redukci je nejsilnější u rodin se dvěma a třemi závislými dětmi (23 %). V rodinách se čtyřmi a více závislými dětmi je tento efekt slabší, redukce chudoby se pohybuje na úrovni 14 % v daném typu domácnosti. Je však nutno upozornit, že vypovídací schopnost míry redukce chudoby v závislosti na typu rodiny může být výrazně ovlivněna skladbou jednotlivých typů rodin se závislými dětmi. Celkově u rodin se závislými dětmi (v závislosti na počtu dětí) redukuje podíl chudých domácností v rozmezí od 22 % do 30 %. Nejslabší dopad na redukci chudoby má přídavek na dítě u neúplných domácností se závislým dítětem. Pomáhá asi 14 % těchto domácností dostat se nad hranici chudoby. Dle typologie domácností OECD sledujeme nejsilnější efekt přídavku na dítě na redukci chudoby u plně zaměstnaných domácností (30 %), dále pak částečně zaměstnaných domácností (22 %), naopak nejslabší je tento efekt u nezaměstnaných domácností (1 %).

Sociální příplatek

V redukci chudoby nepatří sociální příplatek k významným dávkám. V celku populace eliminuje riziko chudoby zhruba u 8 % osob. O něco výrazněji se jeho efekt projevuje při redukci chudoby u dětí do 15 let (asi 10 %). Sociálního příplatku k podpoře svých nízkých příjmů nejvíce využívá skupina osob bez jakéhokoliv vzdělání. Pro tuto sociální skupinu je také jeho efekt na redukci chudoby nejsilnější. Transferem sociálního příplatku se dostává zhruba 11 % osob bez vzdělání nad hranici chudoby. Zohledníme-li ekonomickou aktivitu osob, pak sledujeme vyšší míry redukce chudoby transferem této dávky u kategorie zaměstnanců, kategorie osob pobírajících rodičovský příspěvek a studentů, u nichž redukuje riziko chudoby opět asi v 10 % případech. Účinek této dávky je významný zejména pro rodiny s dětmi, přičemž síla jeho efektu na redukci chudoby roste s růstem počtu dětí v rodině. Nejvyšší účinek má pro rodiny se čtyřmi a více závislými dětmi. Podporou příjmů dostává nad hranici chudoby až 22 % domácností v této sociální skupině. Stejně výstupy sledujeme i při zohlednění typologie domácností metodikou EU (24% redukce míry chudoby u tohoto typu domácností). Ve vztahu k ekonomické aktivitě osob sledujeme silný efekt transferu této dávky na redukci chudoby u ekonomicky aktivních pracujících (13 % ní redukce), naopak slabší účinek se potvrzuje u kategorií nepracujících (mezi 2 % a 4 %). Stejně výstupy se potvrzují i při zohlednění typologie domácností metodikou OECD.

Příspěvek na bydlení

V systému sociálních transferů není příliš významnou dávkou. V celkovém objemu populace se na redukci chudoby podílí zhruba 4 %. Silnější efekt této dávky sledujeme zejména při podpoře příjmů osob bez vzdělání (6 %), naopak v kategorii osob s vysokoškolským vzděláním nemá příspěvek na bydlení téměř žádný efekt při podpoře příjmů. Významnější měrou přispívá také k podpoře příjmů kategorie zaměstnanců (9 %). Příspěvek na bydlení je však významnou dávkou s efektem podpory příjmu rodin se třemi dětmi. V této kategorii dostává nad hranici chudoby dokonce 18 % domácností.

Příspěvek na dopravu

Tato dávka je v sociálním systému méně významnou dávkou. Pracujeme s ní proto, že v analýzách užíváme data Mikrocenzu za rok 2002, kdy tato dávka byla ještě součástí systému sociálních transferů. V celku populace tato dávka redukovala chudobu zhruba v 1 % domácností. Výraznější byl její účinek na podporu příjmů zejména v kategorii domácností rodin s dětmi a v kategorii studentů. V průměru byl efekt transferu této dávky na eliminaci chudoby zhruba 4 %.

Ostatní dávky státní sociální podpory a jiné sociální příspěvky

Účinnost těchto dávek na eliminaci chudoby nízkopříjmových skupin populace je málo významná. Více jsou tyto dávky nasměrovány ke skupinám osob ve vyšším důchodovém věku a skupinám ostatních nepracujících osob (viz tabulky 13 - 15).

Dávky sociální péče

Dávky sociální péče jsou významným nástrojem kompenzace příjmů osob v tíživé sociální situaci. Efekt působení dávek sociální péče na podporu nízkých příjmů těchto osob je výrazný. Po důchodech jsou dávky sociální péče druhým nejvýznamnějším nástrojem s ohledem na účinek při eliminaci chudoby ve společnosti. Efekt působení sociálních dávek je zřejmý především v míře redukce podílu osob žijících pod hranicí chudoby, v tomto případě pod hranicí 60 % mediánu ekvivalentního příjmu. Struktura příjemců dávek sociální péče je v mnohém ovlivněna funkcí dávek státní sociální podpory a ostatních sociálních transferů k nízkopříjmovým domácnostem. Poté, co jsou nároky na všechny ostatní dávky v sociálním systému uspokojeny a vyčerpány, zůstává v populaci stále ještě 10,2 % chudých domácností nacházejících se pod hranicí chudoby (měřeno 60% mediánem ekvivalentního příjmu). Po transferu dávek sociální péče klesá tento podíl na hodnotu 8,2 %, což v konečném důsledku znamená 20% redukci míry chudoby v celkové populaci. Dávky sociální péče jsou tedy účinné cca pro 200 tisíc osob v České republice. Závěry našich předchozích analýz (Sirovátka, Kofroň, Trbola; 2003) však potvrzují podstatně vyšší hodnotu podílu uživatelů dávek sociální péče v celkové populaci. Tato hodnota činí téměř 6 %. Pro větší část z nich ale tyto dávky nestačí, aby je dostaly nad hranici chudoby (životní minimum je na nižší úrovni). Část příjemců ale možná není chudá.

Nejvíce se efekt transferu této dávky projevuje při redukci míry chudoby u kategorie domácností mezi 25 a 35 lety věku (hodnota redukce chudoby činí 29 %). Významný je účinek transferu také u starších věkových kategorií (od 50 do 75 let věku), kde výrazně přispívá k redukci chudoby u 20 % až 26 % osob.

Z hlediska ekonomické aktivity přednosti domácnosti sledujeme nejvýraznější účinek transferu dávek sociální péče na redukci chudoby u skupiny nezaměstnaných osob (31 %), nejnižší pak u kategorie OSVČ (4 %) a kategorie osob pobírajících rodičovský příspěvek (9 %). S ohledem na typologii domácností v závislosti na počtu dětí se potvrzuje vysoký efekt transferu dávek sociální péče na redukci chudoby zejména u domácností jednotlivců a domácností s jedním dítětem. Dávky sociální péče vytahují nad hranici chudoby až 28 % těchto domácností. Pro jednotlivce jsou často tyto dávky jediným zdrojem sociálního příjmu kompenzujícího nedostatečný pracovní příjem a důchod. Nejnižší účinek těchto dávek se prokázal u skupiny domácností se 4 a více dětmi. Tyto rodiny jsou před chudobou spíše chráněny systémem dávek státní sociální podpory a dávek směřovaných k podpoře příjmů rodin s dětmi. Lze dokonce usuzovat, že v systému sociální péče neuplatní své nároky.

Silný je efekt transferu dávek sociální péče na redukci chudoby směrem k domácnostem jednotlivců pod 65 let (31 % redukce chudoby), k rodinám s jedním závislým dítětem (21 %) a k neúplným rodinám se závislým dítětem (20 %). Dle metodiky OECD se potvrzuje efekt této dávky jako dávky kompenzující nedostatečný příjem zejména osob, u

nichž byl nárok na ostatní dávky již vyčerpán nebo byl neuplatnitelný. Nejsilněji se projevuje u skupiny nezaměstnaných, popř. částečně zaměstnaných domácností, popř. ekonomicky neaktivních osob. Redukce chudoby v těchto sociálních skupinách dosahuje až 28 %.

2.2 Analýza účinků dávek podle hranice životního minima

V této subkapitole stručně shrneme hlavní poznatky o redukcí chudoby distribucí sociálních transferů podle výše životního minima, s cílem upozornit na odlišnosti ve srovnání s analýzou redukce chudoby podle 60% mediánu ekvivalentního příjmu. V celkové populaci činí podíl chudých podle hranice životního minima před distribucí sociálních transferů zhruba 32 %. Poté, co se prostřednictvím distribuce sociálních transferů navyšují čisté peněžní příjmy osob, se podíl chudých v populaci snižuje na zhruba 3,6 %. Dochází tedy k téměř 89% redukcí chudoby.

	před ST	SD	OD	NEM	NEZ	RP	PD	SP	PnB	PnD	OSSP	JSP	DSP
OSOBY celkem	31,89	14,28	11,26	10,58	9,86	8,77	7,45	6,85	6,38	6,33	6,32	6,15	3,62

I zde se prokazuje výrazná vazba efektu na složení domácností, v níž osoba žije. Po distribuci důchodů dochází k nejméně výraznější redukcí míry chudoby. Podíl chudých v této fázi redistribuce činí 14,3 %, což znamená zhruba 55 % redukcí míry chudoby. Ostatní dávky se ve svém součtu na redukcí chudoby podílejí zhruba 34 %. Ve srovnání s analýzou redukce chudoby dle mediánu průměrného příjmu však sledujeme výrazný posun v efektu dávek sociální péče. Zatímco výplata dávek sociální péče u předchozí analýzy redukovala podíl chudých v celkové populaci o dalších 20 %, při analýze účinku sociálních dávek dle varianty životního minima sledujeme po distribuci dávek sociální péče redukcí počtu chudých o dalších 40 % oproti stavu po distribuci předchozí dávky (viz následující tabulky 16 - 18). Důvodem je nižší úroveň životního minima ve srovnání s hranicí chudoby podle 60% mediánu ekvivalentního příjmu.

Tabulka 16 Procentuální redukce chudoby mezi jednotlivými dávkami; k rozsahu chudoby po předchozí dávce; (1,0násobek životního minima); pohlaví, věk

celková populace	před ST	SD	OD	NEM	NEZ	RP	PD	SP	PnB	PnD	OSSP	JSP	DSP
OSOBY celkem	100	55	21	6	7	11	15	8	7	1	0	3	41
v tom: děti do 15 let (včetně)	100	7	8	4	4	13	16	10	8	0	0	3	38
osoby 16leté a starší	100	64	27	7	9	10	15	7	6	1	0	3	43
pohlaví													
muži	100	52	23	6	7	12	13	9	7	1	0	2	41
ženy	100	58	20	6	7	10	16	8	7	1	0	4	41
dovršený věk													
0 - 4	100	6	3	4	2	27	14	10	9	0	0	1	37
5 - 9	100	5	9	3	4	9	15	13	6	0	0	0	40
10 - 15	100	9	12	5	4	3	17	8	10	0	0	7	37
16 - 24	100	14	21	6	8	6	17	5	6	2	0	2	44
25 - 34	100	15	8	5	7	21	15	11	5	0	0	3	42
35 - 49	100	15	21	8	9	4	15	6	8	2	1	3	40
50 - 64	100	73	57	12	13	3	8	2	2	1	0	2	48
65 - 74	100	96	65	7	21	14	0	11	12	0	0	0	56
75 a více	100	95	60	0	23	0	14	0	0	0	0	12	40

Pramen: Mikrocensus 2002; vlastní výpočty provedené na základě dat z analýzy ČSÚ

Poznámka: hodnoty za osoby

T a b u l k a 17 Procentuální redukce chudoby mezi jednotlivými dávkami; k rozsahu chudoby po předchozí dávce; (1,0násobek životního minima); vzdělání, zdroj obživy, počet dětí

vzdělání	před ST	SD	OD	NEM	NEZ	RP	PD	SP	PnB	PnD	OSSP	JSP	DSP
bez vzdělání	100	6	8	4	4	14	16	11	8	0	0	3	38
základní (vč. neukončené)	100	62	28	3	8	3	12	5	4	0	0	2	47
vyučení, nižší střední	100	63	27	10	7	11	17	8	7	2	1	3	37
úplné střední (ÚSV, ÚSO)	100	65	26	8	12	18	14	6	10	0	0	2	45
vysokoškolské vč. bakalářského	100	83	22	9	27	5	15	0	8	8	0	8	39
EA osoby, zdroj obživy													
EA celkem	100	35	21	15	11	18	30	13	13	3	1	7	25
zaměstnanec - dělník	100	33	23	14	16	20	34	18	18	3	1	9	38
zaměstnanec - ostatní	100	43	22	29	12	16	36	11	9	3	0	17	31
sam.činný - se zaměstnanci	100	12	0	0	0	0	0	0	0	0	0	0	0
sam.činný - bez zaměstnanců	100	30	15	6	0	19	21	10	10	4	0	0	12
nezaměstnaný	100	11	7	3	9	0	6	2	3	0	0	1	55
nepracující důchodce	100	88	74	3	20	2	9	8	7	4	0	3	42
pobírající rodičovský příspěvek	100	4	1	4	2	34	17	10	8	0	1	1	38
žijící z majetku	0	0	0	0	0	0	0	0	0	0	0	0	0
student, učeň	100	13	28	7	6	2	21	8	9	3	1	2	31
ostatní osoby	100	7	9	4	4	12	15	10	8	0	0	4	36
- z toho osoby 16+	100	11	14	2	1	1	6	6	7	0	0	9	17
počet dětí v dom., kde osoba žije													
0	100	84	51	11	23	0	1	0	1	0	0	2	57
1	100	19	13	6	4	10	10	5	9	3	0	4	40
2	100	4	15	8	5	15	19	6	8	0	0	4	39
3	100	16	11	1	5	20	27	20	0	0	3	0	38
4 a více	100	0	10	0	4	0	15	19	9	0	0	0	27

Pramen: Mikrocensus 2002; vlastní výpočty provedené na základě dat z analýzy ČSÚ

Poznámka: 1. hodnoty za osoby

2. ostatní osoby = pomáhající člen, osoby trvale v domácnosti, ostatní jinde nezařazené

T a b u l k a 18 Procentuální redukce chudoby mezi jednotlivými dávkami; k rozsahu chudoby po předchozí dávce; (1,0násobek životního minima); typologie domácností

typ domácnosti EU	před ST	SD	OD	NEM	NEZ	RP	PD	SP	PnB	PnD	OSSP	JSP	DSP
jednotlivec mladší 65 let	100	57	33	7	10	0	3	0	3	0	0	0	47
jednotlivec 65 let a více	100	98	0	0	0	0	0	0	0	0	0	0	0
pár, oba mladší 65 let	100	74	69	26	8	0	0	0	0	0	0	0	56
pár, aspoň jeden 65 let a více	100	98	0	0	0	0	0	0	0	0	0	0	0
rodiče s 1 závislým dítětem	100	12	13	8	3	19	13	4	12	7	0	0	50
rodiče se 2 závislými dětmi	100	0	12	12	8	28	7	4	9	0	0	2	31
rodiče se 3 a více závislými dětmi	100	0	9	1	6	16	25	23	7	0	2	0	24
rodiče s 1 závislým a 1 ostatním	100	11	19	0	10	0	12	8	0	0	0	10	27
neúplná rodina se záv. dítětem	100	3	10	3	2	1	14	8	9	0	0	5	44
ostatní domácnosti	100	56	30	6	15	3	22	5	4	0	0	2	59
typ domácností podle EA													
pracující - aspoň 1 EA	100	29	20	11	10	21	30	18	14	2	1	6	29
nepracující - nezaměstnaná; nikdo EA, aspoň 1 nezaměstnaný	100	12	7	0	5	0	3	2	2	0	0	0	52
nepracující - důchodci; nikdo EA, aspoň 1 nepracující důchodce	100	89	72	2	1	6	4	8	14	6	0	5	16
nepracující - ostatní neaktivní	100	0	0	0	0	4	5	1	7	0	0	9	26
typ domácností podle OECD													
plně zaměstnaná	100	44	10	18	11	1	40	10	13	5	0	15	12
nezaměstnaná - nikdo EA	100	46	20	0	4	1	3	3	3	0	0	2	46
částečně zaměstnaná	100	22	23	8	9	28	25	21	14	0	1	2	35
důchodecká	100	97	82	0	0	0	0	0	0	0	0	0	67

Pramen: Mikrocensus 2002; vlastní výpočty provedené na základě dat z analýzy ČSÚ

Poznámka: hodnoty za osoby

Dále sledujeme významné redukce podílu chudých po distribuci každé z dávek.

Důchody

Distribuce důchodů vytahuje nad úroveň životního minima až 96 % populace osob starších 65 let. Je to asi o 5 % více osob než při užití varianty mediánu průměrného příjmu pro určení míry chudoby ve společnosti. Podobně s ohledem na typologii domácností dle metodiky EU sledujeme nejsilnější efekt transferu důchodů pro jednotlivce a páry nad 65 let (98 %). Trend silného účinku starobních důchodů na redukci chudoby v těchto sociálních skupinách sledujeme i u ostatních druhů důchodů.

Dávka nemocenského pojištění

Efekt distribuce dávky nemocenského pojištění v celku populace spočívá ve zhruba 6% redukci chudoby. S ohledem na věkové složení populace je tato dávka ve větší míře využívána osobami nad třicet pět let věku. Podíl chudých se v této věkové kategorii snižuje o 8 % ve vztahu k příjmu s důchody. S rostoucím věkem až do hranic věku důchodového je efekt této dávky na redukci chudoby ještě silnější (12 %). Nejsilnější efekt plynoucí z této dávky sledujeme u kategorie zaměstnanců. V celku ekonomicky aktivní populace dochází k redukci chudoby transferem této dávky o 15 %, v kategorii zaměstnanců činí redukce podílu chudých až 29 %. Významný je efekt této dávky pro redukci chudoby v rodinách s jedním a dvěma závislými dětmi. Ve vztahu k typologii domácností podle OECD sledujeme největší přínos nemocenské dávky pro plně zaměstnané domácnosti. Průměrná výše redukce míry chudoby činí 18 %.

Dávky v nezaměstnanosti

Dávka v nezaměstnanosti redukuje chudobu zhruba v 7 % případů ve vztahu k dávkám předchozím. V kategorii zaměstnanců redukuje dávka v nezaměstnanosti chudobu až u 16 % osob. Ve vztahu k typologii OECD se nejsilnější efekt prokazuje v plně zaměstnaných domácnostech (11 % redukce chudoby). Dávka má efekt při krátkodobé nezaměstnanosti. Výrazně silný efekt této dávky na redukci chudoby sledujeme také u kategorie osob s vysokoškolským vzděláním (27 % redukce; srovnaj viz varianta mediánu průměrného příjmu = 10 %).

Rodičovský příspěvek

Tato dávka redukuje míru chudoby v průměru o 11 %. Silný efekt dávky na redukci míry chudoby sledujeme především ve věkové kategorii populace mezi 25 a 35 roky, tedy v době, kdy je nejvíce využívána rodičovská dovolená (21 % osob v této kategorii). Nejsilněji se efekt této dávky na redukci chudoby projevuje u kategorie osob pobírajících rodičovský příspěvek (34 % těch chudých osob, které ji pobírají). Ve srovnání s efektem rodičovského příspěvku podle hranice chudoby na úrovni 60 % mediánu průměrného příjmu se efekt na redukci chudoby podle životního minima až do třetího dítěte v rodině zvyšuje. V rodinách se třemi dětmi se podílí na redukci chudoby 20 %. Ve vztahu k typologii domácností podle EU je efekt na redukci chudoby nejvyšší pro domácnosti rodin se dvěma závislými dětmi (až 28 %). Naopak téměř nulový efekt na redukci chudoby má tato dávka pro rodiny s více než čtyřmi dětmi a také pro neúplné rodiny s dětmi.

Přídavek na dítě

Přídavek na dítě je hned po dávkách sociální péče transferem se silným efektem na redukci míry chudoby pro kategorie rodin se závislými dětmi. V celku populace redukuje míru chudoby zhruba u 15 % osob. Efekt eliminace chudoby transferem tohoto druhu dávky je tedy významný. Nejsilněji se efekt na redukci chudoby projevuje především u kategorie osob v ekonomicky aktivním věku, obzvláště pak u zaměstnanců, kde snižuje podíl chudých osob v této kategorii o 36 %. Významná je tato dávka také v rodinách se třemi dětmi (27 % redukce míry chudoby). Obecně je tato dávka významná především pro kategorie pracujících domácností s aspoň jedním členem ekonomicky aktivním (30 % redukce míry chudoby) a kategorii domácností plně zaměstnaných (40 %). Silný efekt přídavku na dítě na redukci chudoby sledujeme také u kategorie studentů. Zde tato dávka přispívá jako významný zdroj příjmů studujících rodičů a redukuje chudobu 21 % osob v této kategorii.

Sociální příplatek

V celku populace se sociální příplatek podílí na 8% redukci chudoby. Při určení míry chudoby ve společnosti podle životního minima je sociální příplatek dávkou s výrazným efektem při redukci chudoby především u kategorií osob bez jakéhokoliv vzdělání. Podíl chudých bez vzdělání ve své kategorii redukuje o 11 %. Vyšší míry redukce chudoby distribucí sociálního příplatku sledujeme u kategorie zaměstnanců (až 18% redukce podílu chudých v této skupině), kategorie osob pobírajících rodičovský příspěvek (10 %) a studentů, u nichž redukuje riziko chudoby asi v 10 % případů. Nejsilněji se efekt této dávky projevuje u rodin se třemi a více dětmi (až 23 %). Ve vztahu k ekonomické aktivitě osob sledujeme silný efekt transferu této dávky na redukci chudoby u ekonomicky aktivních pracujících (18 % redukce) a domácností částečně zaměstnaných (21 % redukce).

Příspěvek na bydlení

Tato dávka se podílí na redukci chudoby v celku populace zhruba 7 %. V případě určení míry chudoby pomocí hranice životního minima je dávkou se silnějším efektem, než je

tomu u varianty podle 60 % mediánu průměrného příjmu (4% redukce). Silnější efekt této dávky sledujeme zejména při podpoře příjmů osob ekonomicky aktivních, kde redukuje počet chudých téměř o 13 %, v kategorii zaměstnanců až o 18 %. U kategorií rodin s dětmi sledujeme opačný trend ve výstupech ve srovnání s analýzou podle mediánu průměrného příjmu. Zatímco příspěvek na bydlení se v předchozí analýze výrazněji projevoval v síle účinku na redukci chudoby u rodin se třemi a více dětmi (18 %), podle životního minima je tento účinek silnější u rodin s jedním dítětem. V typologii domácností podle EU dosahuje redukce chudoby v kategorii rodin s jedním závislým dítětem téměř 12 %, kdežto u rodin s více dětmi je podstatně nižší (asi 7 %). Je však nutné si uvědomit, že efekt této dávky ve vztahu k počtům závislých dětí v rodinách je výrazně ovlivněn skladbou jednotlivých domácností. Silnější efekty této dávky na redukci míry chudoby u ekonomicky aktivních pracujících potvrzují také výstupy analýz v souladu s typologií domácností podle ekonomické aktivity (14 %) a OECD (13 %).

Příspěvek na dopravu

V celku populace tato dávka redukovala chudobu zhruba v 1 % domácností. Výraznější efekt sledujeme pouze u kategorie studentů (3 %) a kategorie zaměstnanců a ekonomicky aktivních domácností (5 %)

Ostatní dávky státní sociální podpory a jiné sociální příspěvky

Efekt distribuce těchto dávek na eliminaci chudoby nízkopříjmových domácností není příliš silný. V určitých kategoriích populace lze sledovat efekt snížení podílu chudých osob, zejména pak prostřednictvím distribuce dávek z kategorie jiné sociální příjmy, které v celku populace snižují chudobu o zhruba 3 %. Více jsou tyto dávky nasměrovány ke skupinám osob ve vyšším důchodovém věku a skupinám ostatních nepracujících osob (viz tabulky 16 - 18).

Dávky sociální péče

Efekt eliminace chudoby prostřednictvím distribuce dávek sociální péče je velmi významný. Struktura příjemců dávek sociální péče je v mnohém ovlivněna funkcí dávek sociálního pojištění a dávek státní sociální podpory. Po vyčerpání nároku na všechny ostatní dávky v sociálním systému se podíl chudých pod hranicí životního minima v celkové populaci pohybuje kolem 6,2. Redukce této chudoby na hodnotu podílu 3,6 je významná, jedná se o přibližně 260 tisíc osob, a ve srovnání s první variantou analýz (60% medián ekvivalentního příjmu ve společnosti) dosahuje úrovně 41 %. Čili efekt distribuce dávek sociální péče na redukci chudoby podle varianty výše životního minima ve společnosti je téměř dvojnásobný. Nejsilněji se efekt této dávky projevuje při redukci míry chudoby u kategorií domácností nad 50 let věku (hodnota redukce chudoby se pohybuje kolem 50 %). Významný je účinek transferu také u kategorií osob v ekonomicky aktivním věku, kde míra redukce dosahuje hodnot pře 40 %. S ohledem na ekonomickou aktivitu osob sledujeme nejsilnější účinek tohoto transferu u kategorie osob nezaměstnaných, v níž distribuce dávek sociální péče redukuje chudobu o 55 %. Významné místo zaujímají dávky sociální péče také v rozpočtech domácností jednotlivců, kde redukuje podíl chudých o téměř 57 %. Potvrzuje se tak domněnka, že v těchto typech domácností jsou dávky sociální péče jediným sociálním příjmem kompenzujícím nedostatečný pracovní příjem a příjem z důchodů. Nejnižší účinek těchto dávek se prokázal u skupiny domácností s více dětmi (27 % redukce chudoby u domácností se 4 a více dětmi). Tyto domácnosti více využívají dávek v systému státní sociální podpory a část z nich ani nárok na tuto dávku neuplatní. Analýzy redukce chudoby v souladu s typologiemi domácností podle EU, EA a OECD svými výstupy potvrzují silný efekt transferu dávek sociální péče na redukci chudoby směrem k domácnostem jednotlivců pod 65

let (56 % redukce chudoby), k rodinám s jedním závislým dítětem (50 %) a k neúplným rodinám se závislým dítětem (44 %) a ke skupině nezaměstnaných, popř. částečně zaměstnaných domácností, popř. ekonomicky neaktivních osob. Míra redukce chudoby v těchto sociálních skupinách dosahuje až 52 %.

3. Úroveň sociálních dávek a jejich cílenost

V této kapitole se zaměřujeme na zjištění o úrovni a cílenosti sociálních transferů směrem k populaci jako celku i k jejím jednotlivým kategoriím. Budeme konkrétně sledovat podíl sociálních příjmů v celku čistých peněžních příjmů² osob a domácností. Označujeme ho jako „úroveň“ sociálních příjmů

Cílenost sociálních příjmů budeme posuzovat jako výši příjmů v jednotlivých sociálních skupinách v relaci k průměrným sociálním příjmům ve společnosti.

3.1 Sociální příjmy v relaci k průměrným čistým peněžním příjmům osob pod hranicí chudoby

V tabulce 19 sledujeme, jaký podíl na objemu celkových čistých příjmů osob tvoří sociální transfery. Pro přehlednější pochopení situace chudých osob v populaci a pro určení významu sociálních transferů pro tyto osoby sledujeme nejprve podíl sociálních transferů na celkových průměrných čistých peněžních příjmech. Hranici chudoby jsme i zde stanovili jako 60% hranici mediánu ekvivalentního příjmu ve společnosti. Pro úplnost ukazujeme tento podíl i pro populaci chudých osob žijících pod 50% hranici mediánu ekvivalentního příjmu a 70% hranicí tohoto mediánu. V tabulce uvádíme již jen relativní hodnoty objemu sociálních transferů, absolutní hodnoty jsou k nahlédnutí v tabulkách v příloze.

Tabulka 19 Relace sociálních příjmů k čistým peněžním příjmům (podle 50%, 60% a 70% mediánu ekvivalentního příjmu)

	příjmy včetně sociálních transferů			
	osoby ČR celkem	z toho v domácnostech s příjmy		
		pod 50 % mediánu	pod 60 % mediánu	pod 70 % mediánu
počet osob	10 116 765	382 451	822 170	1 637 406
sociální příjmy celkem	25,73	72,53	67,52	60,12
důchody starobní	15,61	7,34	12,24	19,86
ostatní	2,94	5,04	6,09	6,34
nemocenské	1,24	1,13	2,03	1,86
podpora v nezaměstnanosti	0,73	6,90	4,57	3,20
dávky státní sociální podpory	3,69	28,97	24,73	17,76
přídavky na děti	1,66	9,82	8,48	6,47
sociální příspěvek	0,50	7,16	5,97	4,03
rodičovský příspěvek	1,06	7,13	6,14	4,45
příspěvek na bydlení	0,27	4,58	3,55	2,32
příspěvek na dopravu	0,10	0,19	0,29	0,27
ostatní dávky státní sociální podpory	0,11	0,08	0,31	0,23
jiné sociální příjmy	0,18	1,07	0,53	0,47
dávky sociální péče (sociální potřebnost)	1,34	22,07	17,33	10,61
čisté peněžní příjmy	100,00	100,00	100,00	100,00

Pramen: Mikrocensus 2002; vlastní výpočty provedené na základě dat z analýzy ČSÚ

Poznámka: hodnoty za osoby

² Čisté peněžní příjmy jsou výsledkem procesu distribuce příjmů ve společnosti a jsou tvořeny z hrubých peněžních příjmů odečtením daně z příjmů, zdravotního a sociálního pojištění. Čisté peněžní příjmy tvoří téměř 95 % celkových čistých peněžních příjmů, zbylých zhruba 5 % celkových čistých peněžních příjmů je tvořeno naturálními příjmy.

Sociální příjmy jsou důležitou složkou příjmů osob a domácností, zvláště pak, jedná-li se o domácnosti a osoby, které se v souvislosti se svými příjmy nacházejí pod hranicí chudoby. V celku populace se sociální příjmy na objemu čistých peněžních příjmů podílejí téměř 26 %, zatímco pro osoby pod hranicí 60% mediánu ekvivalentního příjmu ve společnosti tvoří sociální příjmy až 68% podíl na jejich příjmech. Pro osoby pod 50 % mediánu ekvivalentního příjmu ve společnosti tvoří sociální příjmy dokonce tři čtvrtiny jejich celkových čistých peněžních příjmů.

Nejdůležitější složkou sociálních transferů v celkové populaci jsou důchody. Tvoří téměř 16 % objemu čistých průměrných peněžních příjmů ve společnosti. Druhou nejdůležitější dávkou v sociálním systému jsou dávky státní sociální podpory (téměř 4% podíl na objemu příjmů).

Situace chudých domácností s ohledem na rozložení sociálních příjmů je výrazně odlišná od situace v celkové populaci. Prakticky nejvyšší podíl na celkovém objemu čistých peněžních příjmů pro populaci osob žijících pod hranicí 60 % ekvivalentního příjmu tvoří dávky státní sociální podpory (25 %) a dávky sociální péče (zhruba 17 %), v součtu pak důchody a ostatní důchody, které však svým podílem na objemu celkových čistých peněžních příjmů ve srovnání s dávkami státní sociální podpory nejsou příliš významné.

Zvláště pak pro osoby nacházející se pod 50% hranicí mediánu tvoří důchody ve srovnání s dávkami státní sociální podpory a s dávkami sociální péče zanedbatelnou složku (dávky státní sociální podpory se na objemu čistých příjmů u této skupiny populace podílejí téměř 29 %, dávky sociální péče 22 %, kdežto důchody pouze asi 12 %). Důležitou součást příjmů však tvoří důchody u skupiny osob žijících pod 70% hranicí mediánu. Zde tvoří důchody ve svém součtu více než 26% podíl objemu čistých peněžních příjmů. Důchodci se totiž patrně koncentrují mezi 60 % a 70 % mediánu průměrného příjmu ve společnosti.

V následující tabulce se soustředíme na podrobnější analýzu podílu jednotlivých sociálních transferů na celku sociálních transferů.

T a b u l k a 20 Relace jednotlivých sociálních příjmů k sociálním příjmům celkem (podle 50%, 60% a 70% mediánu ekvivalentního příjmu)

	příjmy včetně sociálních transferů			
	osoby ČR celkem	z toho v domácnostech s příjmy		
		pod 50% mediánu	pod 60% mediánu	pod 70% mediánu
počet osob	10 116 765	382 451	822 170	1 637 406
sociální příjmy celkem	100,00	100,00	100,00	100,00
důchody starobní	60,66	10,12	18,12	33,04
ostatní	11,44	6,95	9,01	10,55
nemocenské	4,81	1,56	3,01	3,10
podpora v nezaměstnanosti	2,84	9,51	6,77	5,33
dávky státní sociální podpory	14,34	39,94	36,63	29,55
přídavky na děti	6,43	13,54	12,56	10,76
sociální příplatek	1,96	9,87	8,84	6,70
rodičovský příspěvek	4,12	9,84	9,10	7,41
příspěvek na bydlení	1,03	6,32	5,25	3,86
příspěvek na dopravu	0,39	0,26	0,43	0,45
ostatní dávky státní sociální podpory	0,41	0,11	0,46	0,39
jiné sociální příjmy	0,71	1,47	0,78	0,78
dávky sociální péče (sociální potřebnost)	5,19	30,43	25,67	17,65

Pramen: Mikrocensus 2002; vlastní výpočty provedené na základě dat z analýzy ČSÚ

Poznámka: hodnoty za osoby

V sociálních příjmech distribuovaným směrem k osobám v celkové populaci dominují především starobní důchody. Společně s ostatními druhy důchodů tvoří 72 % celkových sociálních příjmů. Významným transferem v rámci sociálního systému jsou také dávky státní sociální podpory, které tvoří zhruba 14 % celkových sociálních transferů. Ostatní transfery v systému se na sociálních příjmech podílejí zhruba 14 %. Sledujeme-li podrobněji strukturu sociálních výdajů v nízkopříjmových skupinách populace, pak můžeme konstatovat, že výrazně nejsilnějším transferem v systému jsou dávky státní sociální podpory. Ve všech třech nízkopříjmových skupinách populace - měřeno hranicí mediánu - se podíl těchto dávek pohybuje kolem hranice 30 % všech sociálních výdajů, u skupin populace s nejnižšími příjmy dosahuje téměř 40% podíl na celkových sociálních transferech. Důležitou součástí sociálních transferů směrem k nízkopříjmovým skupinám jsou také dávky sociální péče, které u osob pod hranicí chudoby tvoří více než čtvrtinu celkových sociálních příjmů. V systému dávek státní sociální podpory jsou dávkou s nejsilnějším dopadem přídatky na děti (asi 13 % celkových sociálních výdajů), dále pak sociální příplatek a rodičovský příspěvek (zhruba 10 % podíl).

Z analýzy objemu sociálních výdajů v jejich základní struktuře lze konstatovat, že transferem s nejvyšší vahou v sociálním systému jsou dávky důchodového zabezpečení, starobní důchody včetně všech ostatních důchodů. S ohledem na přínos v objemu celkových čistých peněžních příjmů ve společnosti tvoří jejich významnou část. Naopak pro nízkopříjmové domácnosti jsou nejvýznamnějším transferem dávky státní sociální podpory, tedy dávky směřující výrazně k podpoře rodin s dětmi.

3.2 Sociální příjmy v relaci k průměrným čistým peněžním příjmům pro jednotlivé kategorie populace

Úroveň sociálních transferů budeme sledovat na podílu jednotlivých sociálních příjmů na čistých peněžních příjmech osob jednotlivých kategorií populace. Tento indikátor poměru dávek do jednotlivých kategorií populace naznačuje význam dávky pro tyto kategorie. Zajímáme se tedy, jaký mají sociální příjmy přínos pro čisté peněžní příjmy určitých kategorií osob či domácností.

Na objemu průměrných čistých peněžních příjmů ve společnosti se sociální dávky podílí téměř 26 %. Důvodem rozsahu objemu sociálních příjmů v rozpočtech jednotlivých osob a domácností je jejich sociální situace. Ta určuje podíl sociálních příjmů v objemu čistých peněžních příjmů osob a domácností. V souladu se specifickými charakteristikami osob a domácností se tak objem sociálních příjmů v jejich rozpočtech s větší či menší mírou vychyluje od průměrného podílu sociálních příjmů na průměrných čistých peněžních příjmech ve společnosti. V následujících tabulkách 21 - 24 jsou uvedeny podíly sociálních příjmů na čistých peněžních příjmech vybraných kategorií osob a domácností.

Tabulka 21 Relace sociálních příjmů k čistým peněžním příjmům podle vybraných charakteristik osob a domácností; pohlaví, věk

	čisté peněžní příjmy	sociální příjmy	sp /čpp v %
muži	143 040	33 744	23,6
ženy	134 762	37 464	27,8
0 - 4	116 804	28 037	24,0
5 - 9	122 477	21 426	17,5
10 - 15	127 801	18 488	14,5
16 - 24	141 319	19 820	14,0
25 - 34	150 034	21 025	14,0
35 - 49	145 617	18 517	12,7
50 - 64	151 925	49 155	32,4
65 - 74	115 031	96 190	83,6
75 +	108109	88 811	82,2

Pramen: Mikrocensus 2002; vlastní výpočty provedené na základě dat z analýzy ČSÚ

Podíl sociálních příjmů v objemu čistých peněžních příjmů se výrazně neliší podle pohlaví. Mírně vyšší je podíl sociálních příjmů u žen (28 %) než u mužů (24 %). Výrazné rozdíly však sledujeme podle věku. Zatímco v nižších věkových kategoriích se podíl sociálních příjmů v objemu čistých peněžních příjmů domácností pohybuje výrazně pod průměrnou hodnotou pro celkovou populaci (15 %), pro osoby v důchodovém věku tvoří sociální příjmy až 84 % všech čistých peněžních příjmů.

T a b u l k a 22 Relace sociálních příjmů k čistým peněžním příjmům podle vybraných charakteristik osob a domácností; počet dětí v domácnosti, v níž osoba žije

	čisté peněžní příjmy	sociální příjmy	sp /čpp v %
0	149 165	53 457	35,8
1	138 500	22 610	16,3
2	129 607	17 647	13,6
3	109 778	24 623	22,4
4 +	84 777	37 905	44,7

Pramen: Mikrocensus 2002; vlastní výpočty provedené na základě dat z analýzy ČSÚ

Poznámka: hodnoty za osoby

Vyšší je podíl sociálních příjmů u domácností se čtyřmi a více dětmi (45 %) a v rozpočtech příjmů domácností jednotlivců, v nichž tvoří téměř 36% podíl.

T a b u l k a 23 Relace sociálních příjmů k čistým peněžním příjmům podle vybraných charakteristik osob a domácností; typ domácnosti EU

	čisté peněžní příjmy	sociální příjmy	sp /čpp v %
jednotlivci pod 65 let	140 982	31 012	22,0
jednotlivci nad 65 let	93 137	88 885	95,4
pár, oba mladší 65 let	167 831	38 078	22,7
pár, aspoň jeden 65 let a více	116 596	109 017	93,5
rodiče s jedním závislým dítětem	146 790	16 605	11,3
rodiče se dvěma závislými dětmi	134 807	13 456	10,0
rodiče se třemi a více závislými dětmi	105 940	22 355	21,1
rodiče s aspoň jedním závislým a ostatním dítětem	141 641	17 286	12,2
neúplná rodina s aspoň jedním závislým dítětem	96 453	33 764	35,0
ostatní domácnosti	153 987	40 866	26,5

Pramen: Mikrocensus 2002; vlastní výpočty provedené na základě dat z analýzy ČSÚ

Poznámka: hodnoty za osoby

Ve vztahu k typologii domácností metodikou EU sledujeme nejvyšší podíly sociálních příjmů vedle osob nad 65 let věku (95 %) také v domácnostech neúplných rodin se závislými dětmi (35 %). Naopak v domácnostech rodin s jedním a dvěma závislými dětmi dosahuje tento podíl výrazně podprůměrných hodnot (11 %). U rodin se třemi a více závislými dětmi je podíl sociálních příjmů na čistých příjmech sice vyšší (21 %), přesto jsou tyto domácnosti častěji chudé (celkově jsou sociální dávky nízké).

Tabulka 24 Relace sociálních příjmů k čistým peněžním příjmům podle vybraných charakteristik osob a domácností; typ domácnosti EA, typ domácnosti podle OECD

	čisté peněžní příjmy	sociální příjmy	sp /čpp v %
typ domácnosti podle EA			
pracující - aspoň jeden člen EA	151 304	21 230	14,0
nepracující - nezaměstnaná	69 190	60 418	87,3
nepracující - důchodci	102 506	99 280	96,8
nepracující - ostatní neaktivní	71 215	35 669	50,1
typ domácnosti podle OECD			
plně zaměstnaná	162 520	15 137	9,3
nezaměstnaná - nikdo z dospělých není EA	88 034	79 364	90,2
částečně zaměstnaná	123 719	36 215	29,3
důchodecká	100 883	98 731	97,9

Pramen: Mikrocensus 2002; vlastní výpočty provedené na základě dat z analýzy ČSÚ

Poznámka: hodnoty za osoby

Ekonomická aktivita domácnosti je určující pro příjmovou skladbu domácnosti. Tam, kde je v domácnosti aspoň jeden její člen ekonomicky aktivní - pracující, popř. plně zaměstnané, dosahuje výše podílu sociálních příjmů v objemu celkových čistých peněžních příjmů výrazně podprůměrných hodnot. Naopak pro domácnosti nepracující (nezaměstnané) a důchodecké jsou sociální příjmy důležitým zdrojem příjmů. V objemu jejich čistých peněžních příjmů tvoří většinové podíly (viz tabulka 24).

3.3 Jednotlivé sociální příjmy v relaci k celkovým sociálním příjmům pro jednotlivé kategorie populace

Význam dávek pro konkrétní sociální skupiny budeme sledovat na podílu objemu jednotlivých druhů dávek na celkovém objemu sociálních transferů v čistých peněžních příjmech osob a domácností.

Tabulka 25 Relace jednotlivých sociálních příjmů k sociálním příjmům celkem podle vybraných charakteristik osob a domácností; pohlaví, věk

	pohlaví		věková pásma								
	muži	ženy	0 - 4	5 - 9	10-15	16-24	25-34	35-49	50-64	65-74	75+
soc. příjmy jako % z ČPP	23,59	27,80	24,00	17,49	14,47	14,03	14,01	12,72	32,35	83,62	82,15
sociální příjmy	100,00	100,00	100,00	100,00	100,00	100,00	100,00	100,00	100,00	100,00	100,00
důchody starobní	57,78	63,02	6,85	8,50	13,88	22,20	23,17	26,94	72,42	95,68	94,78
ostatní	12,84	10,29	3,12	7,67	15,01	22,23	9,97	20,68	17,02	2,92	2,97
nemocenské	5,37	4,36	12,29	6,91	7,04	8,94	13,31	8,58	3,63	0,33	0,30
podpora v nezaměstnanosti	3,15	2,58	3,07	4,67	4,18	7,71	5,30	7,07	1,85	0,23	0,51
dávky státní soc. podpory	14,82	13,96	64,52	50,89	46,28	27,30	36,14	25,15	1,91	0,34	0,35
přídavky na děti	6,64	6,26	15,61	23,78	27,39	14,14	12,02	14,89	0,87	0,13	0,15
sociální příplatek	1,86	2,04	6,01	10,77	8,70	3,35	4,08	3,24	0,26	0,04	0,02
rodičovský příspěvek	4,42	3,88	37,31	10,76	4,35	5,50	15,92	3,54	0,30	0,09	0,09
příspěvek na bydlení	1,01	1,05	3,07	4,16	3,95	1,91	2,27	1,90	0,27	0,02	0,03
příspěvek na dopravu	0,43	0,35	0,13	0,47	1,37	1,84	0,22	1,22	0,10	0,01	0,01
ostatní dávky SSP	0,45	0,37	2,39	0,95	0,53	0,56	1,63	0,36	0,11	0,05	0,04
jiné sociální příjmy	0,70	0,71	0,44	1,78	1,76	0,91	1,27	1,20	0,55	0,17	0,50
dávky sociální péče	5,33	5,08	9,70	19,57	11,84	10,72	10,84	10,39	2,62	0,33	0,59

Pramen: Mikrocensus 2002; vlastní výpočty provedené na základě dat z analýzy ČSÚ

Poznámka: 1. hodnoty za osoby

2. ČPP = čisté peněžní příjmy

S ohledem na členění populace dle pohlaví nesledujeme mezi muži a ženami výraznější rozdíly v objemu jednotlivých druhů sociálních příjmů v celkových sociálních transferech. V celkovém objemu sociálních transferů jsou nejvýznamnější složkou důchody, které spolu s ostatními důchody tvoří v průměru téměř 72 % všech sociálních příjmů. Jejich podíl na celkovém objemu sociálních příjmů je o něco vyšší u žen (úhrnem jednotlivých druhů přes 73,5 %) než u mužů (úhrnem 71 %). Dávky státní sociální podpory, jež jsou druhou nejvýznamnější složkou sociálních transferů, jsou k mužům i ženám směřovány téměř rovnoměrně. Jejich podíl na celku sociálních transferů činí přes 14 %. Význam důchodů je nejvyšší zejména pro nejstarší věkové kategorie nad 65 let, kde tvoří až 95 % všech sociálních příjmů. V součtu s ostatními druhy důchodů tvoří téměř 97,5 % těchto příjmů.

Naopak dávky státní sociální podpory jsou transferem s velmi silným efektem na podporu příjmů mladších věkových kategorií (pro kategorii dětí ve věku do čtyř let tvoří tyto dávky až 65% podíl v objemu sociálních příjmů). V objemu dávek státní sociální podpory je nejvýznamnější dávkou pro tuto věkovou kategorii rodičovský příspěvek, jehož podíl v celkovém objemu sociálních transferů tvoří zhruba 37 %. Podíl dávek státní sociální podpory na objemu všech sociálních transferů se snižuje úměrně s věkem. Do šestnácti let věku dítěte tvoří podíl dávek státní sociální podpory na celkovém objemu sociálních příjmů stále zhruba 50 %. Pro tuto věkovou kategorii je nejvýznamnější složkou dávek státní sociální podpory příspěvek na dítě, jenž tvoří zhruba čtvrtinu objemu všech sociálních transferů.

Významnou měrou na celkovém objemu sociálních transferů se v mladších věkových kategoriích podílí také dávky sociální péče. Hodnota jejich podílu v sociálních transferech je vyšší u mladších věkových kategorií (viz tabulka 26).

T a b u l k a 26 Relace jednotlivých sociálních příjmů k sociálním příjmům celkem podle vybraných charakteristik osob a domácností; počet dětí v domácnosti, v níž osoba žije

	počet dětí v domácnosti, v níž osoba žije				
	0	1	2	3	4 +
soc. příjmy jako % z ČPP	35,84	16,32	13,62	22,43	44,71
sociální příjmy	100,00	100,00	100,00	100,00	100,00
důchody starobní	81,49	23,91	10,52	12,64	2,88
ostatní	10,15	17,31	12,57	9,71	11,19
nemocenské	3,05	9,25	8,95	8,10	1,81
podpora v nezaměstnanosti	1,98	6,12	4,03	2,94	1,83
dávky státní sociální podpory	0,39	31,05	52,06	56,05	65,49
přídavky na děti	0,06	10,86	26,69	28,56	25,84
sociální příplatek	0,01	3,64	6,54	8,69	17,69
rodičovský příspěvek	0,00	12,60	13,35	10,93	16,69
příspěvek na bydlení	0,17	2,30	3,08	3,90	4,00
příspěvek na dopravu	0,01	0,68	1,55	2,09	0,92
ostatní dávky SSP	0,14	0,98	0,85	1,88	0,35
jiné sociální příjmy	0,46	1,34	1,45	0,55	0,26
dávky sociální péče	2,50	11,02	10,41	10,00	16,54

Pramen: Mikrocensus 2002; vlastní výpočty provedené na základě dat z analýzy ČSÚ

Poznámka: 1. hodnoty za osoby

2. ČPP = čisté peněžní příjmy

Podíl dávek státní sociální podpory v celkovém objemu sociálních transferů dosahuje výrazně nadprůměrných hodnot u všech domácností s dětmi. Nejvyšší je tento podíl u kategorie domácností se čtyřmi a více dětmi (65,5 %; srovnej viz průměrná hodnota podílu

této dávky v celkovém objemu sociálních transferů = 14,3 %). V objemu dávek státní sociální podpory se na celkovém objemu sociálních transferů výrazněji podílejí rodičovský příspěvek a přídavky na děti. V kategoriích domácností se dvěma a více dětmi se na celkových sociálních transferech přídavky na děti podílejí zhruba 25 % (srovnej viz 6,4 % průměr v celku populace), rodičovský příspěvek tvoří zhruba 13 % objemu všech sociálních transferů (srovnej viz 4,1 % průměr v celku).

Relativně významným sociálním příjmem pro domácnosti s dětmi je také dávka nemocenského pojištění, která je ve srovnání s průměrnou hodnotou podílu na celkových sociálních příjmech v populaci (4,8 %) pro tyto kategorie populace zhruba dvojnásobná.

Podobný trend sledujeme i u dávek sociální péče. Na celkovém objemu sociálních příjmů se např. u rodin se čtyřmi a více dětmi podílí více než 16,5 %.

Tabulka 27: Relace jednotlivých sociálních příjmů k sociálním příjmům celkem podle vybraných charakteristik osob a domácností; typ domácnosti EU

	typ domácnosti EU									
	jednotl. pod 65 let	jednotl. nad 65 let a více	pár, oba mladší 65 let	pár, aspoň jeden 65 let a více	rodiče s 1 závisl. dítětem	rodiče se 2 závisl. dětmi	rodiče se 3 a více závisl. i dětmi	rodiče s aspoň 1 závisl. a aspoň 1 ostatním dítětem	neúplná rodina s aspoň 1 závisl. dítětem	ostatní domácnosti
soc. příjmy jako % z ČPP	22,00	95,43	22,69	93,50	11,31	9,98	21,10	12,20	35,01	26,54
sociální příjmy	100,00	100,00	100,00	100,00	100,00	100,00	100,00	100,00	100,00	100,00
důchody starobní	67,09	97,54	68,25	97,41	9,44	0,28	1,74	8,25	9,62	61,94
ostatní	15,32	2,20	19,16	2,23	17,03	8,97	7,94	23,42	19,77	15,12
nemocenské	4,43	0,01	6,14	0,13	14,77	13,01	4,53	7,82	3,45	5,52
podpora v nezaměstnanosti	3,31	0,00	2,80	0,02	4,00	4,03	2,20	13,39	4,34	4,35
dávky státní sociální podpory	1,48	0,04	0,64	0,03	44,83	63,35	72,42	27,14	43,58	6,01
přídavky na děti	0,28	0,00	0,07	0,00	13,29	32,81	34,29	16,10	19,34	2,33
sociální příspěvek	0,00	0,00	0,02	0,00	2,65	4,76	13,14	5,19	12,20	0,94
rodičovský příspěvek	0,00	0,00	0,01	0,00	23,76	20,07	16,98	1,44	4,95	1,86
příspěvek na bydlení	1,14	0,03	0,23	0,01	2,70	2,56	4,35	2,18	5,90	0,38
příspěvek na dopravu	0,00	0,00	0,00	0,00	0,78	1,67	2,10	1,99	1,10	0,14
ostatní dávky SSP	0,05	0,01	0,30	0,02	1,67	1,48	1,55	0,23	0,08	0,38
jiné sociální příjmy	0,15	0,15	0,56	0,14	0,69	1,53	0,24	1,51	2,01	1,05
dávky sociální péče	8,23	0,07	2,46	0,04	9,23	8,84	10,94	18,48	17,22	6,00

Pramen: Mikrocensus 2002; vlastní výpočty provedené na základě dat z analýzy ČSÚ

Poznámka: 1. hodnoty za osoby

2. ČPP = čisté peněžní příjmy

V typologii domácností EU se potvrzuje nejsilnější podíl důchodů při kompenzaci nedostatečných příjmů v rozpočtech domácností a osob důchodového věku a v domácnostech jednotlivců. Důchody suplují až 97 % všech sociálních příjmů domácností jednotlivců a párů nad 65 let věku a zhruba 67 % sociálních příjmů domácností jednotlivců. Ostatní druhy důchodů jsou nadprůměrné především v domácnostech rodin s jedním dítětem, neúplných domácnostech se závislými dětmi a v kategorii párů mladších 65 let. Průměrně tvoří v těchto domácnostech zhruba 19 % celkových sociálních příjmů.

Dávky nemocenského pojištění jako sociální příjem domácností jsou významné jen v kategorii domácností rodin s jedním a dvěma závislými dětmi. Průměrný podíl na objemu sociálních transferů za celek populace přesahují v těchto kategoriích zhruba o 10 %.

Podíl dávek státní sociální podpory v objemu všech sociálních transferů dosahuje nadprůměrných hodnot ve všech kategoriích domácností rodin s dětmi. Nejvyšší je v rodinách se třemi a více dětmi (72,5 %). Pro tuto kategorii domácností jsou velmi významným sociálním příjmem také dávky sociální péče. Na celkovém objemu sociálních transferů se v této kategorii podílí téměř 18,5 %. Dávky sociální péče jsou také významným zdrojem příjmů pro neúplné rodiny s dětmi. V celku sociálních transferů distribuovaných těmito domácnostem tvoří zhruba 17 %. Významnou dávkou v systému dávek státní sociální podpory jsou především přídatky na děti. Ty se v rodinách s více než dvěma závislými dětmi podílí na celku sociálních příjmů asi 33 %. Naopak v kategorii domácností rodin s jedním závislým dítětem hraje významnou roli v celkových sociálních příjmech rodičovský příspěvek. Na jejich objemu se podílí téměř 24 %. Z výstupů uvedených v tabulce je dále patrný význam ostatních dávek státní sociální podpory, zvláště pak sociálního příplatku a příspěvku na bydlení. Sociální příplatek je nejvíce využíván rodinami se třemi a více dětmi (téměř sedminásobek průměrného podílu v celku populace) a neúplnými rodinami se závislými dětmi (šestinásobek průměrného podílu v celku populace). Příspěvek na bydlení je důležitou součástí sociálních příjmů pro neúplné rodiny s dětmi. Jeho podíl na celkových sociálních příjmech činí téměř 6 %. Obě tyto dávky však nejsou ve srovnání s přínosem ostatních druhů dávek státní sociální podpory a dávek sociální péče příliš významné.

V následující tabulce konečně sledujeme relaci sociálních příjmů k čistým peněžním příjmům na základě typologie domácností a osob podle ekonomické aktivity a typologie OECD. Zjištění jsou obdobná jako u předchozích sledování. Je zřejmé, že důchody jsou nejdůležitější složkou sociálních příjmů pro domácnosti důchodců (téměř 100 %), domácností nezaměstnaných, bez ekonomicky aktivního člena (61 %) a nejvyšší podíl na celkových sociálních příjmech tvoří i u kategorie domácností pracujících s aspoň jedním ekonomicky aktivním členem (40 %).

Málo významným sociálním transferem nahlíženo podílem na celkovém objemu sociálních příjmů jsou dávky v nezaměstnanosti. Ty i v domácnostech nezaměstnaných nepracujících dosahují pouze 9% podílu na objemu celkových sociálních příjmů. V domácnostech nezaměstnaných podle metodiky OECD činí tento podíl dokonce jen necelá tři procenta.

Dávky nemocenského pojištění jsou významným sociálním příjmem pouze pro domácnosti plně zaměstnané, kde tvoří více než 15 % všech sociálních příjmů.

Příjmy z dávek státní sociální podpory jsou nejvýznamnější pro kategorii domácností nepracujících, neaktivních. Jedná se většinou o domácnosti, v nichž jedna osoba nepracuje z důvodu čerpání rodičovské dovolené, popř. péče o rodinu, ženy na mateřské dovolené apod. Proto také podíl těchto příjmů v celkových sociálních příjmech těchto domácností činí zhruba 62 %. Dávky státní sociální podpory jsou ovšem významným sociálním příjmem i pro ostatní kategorie domácností v daném členění (viz tabulka 28).

Velmi významným sociálním transferem pro skupinu nepracujících nezaměstnaných domácností a skupinu domácností nepracujících s ostatními neaktivními členy jsou dávky sociální péče. Ty tvoří v prvním případě více než 36% podíl na celkových sociálních příjmech, ve druhém zhruba 23% podíl. Průměrná hodnota tohoto podílu v celku populace je asi 5 %.

Tabulka 28 Relace jednotlivých sociálních příjmů k sociálním příjmům celkem podle vybraných charakteristik osob a domácností; typ domácnosti EA, typ domácnosti podle OECD

	typ domácnosti podle EA				typ domácnosti podle OECD			
	pracující - aspoň jeden člen EA	nepracující - nezaměst- naná	nepracující - důchodci	nepracující - ostatní neaktivní	plně zaměstnaná	nezaměstna- ná- nikdo z dospělých není EA	částečně zaměstn.	důchodecká
soc. příjmy jako % z ČPP	14,03	87,32	96,85	50,09	9,31	90,15	29,27	97,87
sociální příjmy	100,00	100,00	100,00	100,00	100,00	100,00	100,00	100,00
důchody starobní	40,33	20,79	91,08	1,43	43,51	60,77	37,06	97,49
ostatní	16,18	7,42	7,41	2,45	12,12	12,07	20,35	2,15
nemocenské	9,99	1,43	0,07	1,49	15,25	0,59	4,59	0,00
podpora v nezaměstnanosti	4,47	8,67	0,04	0,67	5,05	2,72	3,88	0,00
dávky státní sociální podpory	24,28	24,64	0,85	62,05	20,61	10,83	28,05	0,12
přídavky na děti	11,78	7,92	0,30	15,46	14,44	3,38	9,05	0,03
sociální příspěvek	2,41	7,28	0,21	13,72	1,83	3,00	3,01	0,00
rodičovský příspěvek	7,38	4,52	0,13	26,17	1,47	2,47	13,46	0,00
příspěvek na bydlení	1,13	4,73	0,11	6,16	0,93	1,80	1,35	0,02
příspěvek na dopravu	0,76	0,13	0,04	0,39	1,05	0,11	0,47	0,01
ostatní dávky SSP	0,80	0,06	0,07	0,15	0,89	0,07	0,71	0,07
jiné sociální příjmy	0,88	0,82	0,33	8,87	0,70	0,91	1,07	0,18
dávky sociální péče	3,87	36,24	0,23	23,03	2,76	12,11	5,00	0,06

Pramen: Mikrocensus 2002; vlastní výpočty provedené na základě dat z analýzy ČSÚ

Poznámka: 1. hodnoty za osoby

2. ČPP = čisté peněžní příjmy

Sociální transfery jsou důležitou součástí čistých peněžních příjmů domácností a hrají významnou roli v ochraně nízkopříjmových domácností před chudobou. Jednoznačné je to v případě osob v důchodovém věku. Dalšími významnými sociálními skupinami, které přijímají větší objem sociálních dávek ve svých příjmech, jsou rodiny s dětmi, neúplné rodiny, nezaměstnané a jinak ekonomicky neaktivní osoby, popř. domácnosti jednotlivců. Dle jednotlivých charakteristik těchto sociálních skupin mají sociální transfery různou váhu při podpoře jejich příjmů. Významné jsou především důchody, dávky státní sociální podpory a dávky sociální péče.

3.4 Relativní výše sociálních příjmů pro jednotlivé kategorie populace

V této subkapitole se soustředíme na distribuci dávek do jednotlivých kategorií populace. Sledujeme relativní výši sociálních příjmů pro jednotlivé kategorie populace (cílenost). Váha sociálního transferu pro určitou kategorii populace se odvozuje od relace výše dávky v této kategorii populace k průměrné výši dávky v celé populaci. Hodnota 1 je index, který vyjadřuje, že relace je 1:1. Budeme tedy sledovat, jak se liší objem konkrétních sociálních příjmů podle kategorií osob a domácností vzhledem k průměrným absolutním hodnotám těchto příjmů v celku populace. Je-li hodnota indexu menší než 1, pak k daným sociálním skupinám proudí nižší sociální dávka, než je průměr ve společnosti. Naopak hodnoty indexu vyšší než 1 znamenají vyšší dávku (respektive její násobky), než je hodnota průměru.

T a b u l k a 29 Cílenost sociálních příjmů k jednotlivým kategoriím populace podle vybraných charakteristik osob a domácností; pohlaví, věk

	pohlaví		věková pásma								
	muži	ženy	0-4	5-9	10-15	16-24	25-34	35-49	50-64	65-74	75+
sociální příjmy	0,95	1,05	0,79	0,60	0,52	0,56	0,59	0,52	1,38	2,69	2,49
důchody starobní	0,90	1,09	0,09	0,08	0,12	0,20	0,22	0,23	1,64	4,25	3,89
ostatní	1,06	0,94	0,21	0,40	0,68	1,08	0,51	0,94	2,05	0,69	0,64
nemocenské	1,06	0,95	2,01	0,86	0,76	1,03	1,63	0,92	1,04	0,18	0,15
podpora v nezaměstnanosti	1,05	0,95	0,85	0,99	0,76	1,51	1,10	1,29	0,90	0,22	0,45
dávky státní sociální podpory	0,98	1,02	3,53	2,13	1,67	1,06	1,48	0,91	0,18	0,06	0,06
přídavky na děti	0,98	1,02	1,91	2,22	2,21	1,22	1,10	1,20	0,19	0,06	0,06
sociální příplatek	0,90	1,09	2,41	3,30	2,30	0,95	1,23	0,86	0,18	0,06	0,03
rodičovský příspěvek	1,01	0,99	7,11	1,57	0,55	0,74	2,27	0,45	0,10	0,06	0,06
příspěvek na bydlení	0,92	1,07	2,33	2,41	1,98	1,03	1,29	0,95	0,36	0,04	0,08
příspěvek na dopravu	1,06	0,95	0,26	0,73	1,83	2,64	0,34	1,64	0,35	0,07	0,06
ostatní dávky SSP	1,05	0,95	4,61	1,40	0,67	0,76	2,36	0,46	0,37	0,36	0,26
jiné sociální příjmy	0,94	1,05	0,49	1,51	1,29	0,71	1,05	0,88	1,07	0,64	1,75
dávky sociální péče	0,97	1,03	1,47	2,26	1,18	1,15	1,23	1,04	0,70	0,17	0,28

Pramen: Mikrocensus 2002; vlastní výpočty provedené na základě dat z analýzy ČSÚ

Poznámka: hodnoty za osoby

index 1 = průměrné hodnoty podílu jednotlivých sociálních příjmů v celku sociálních transferů v ČR

Celkově jsou sociální příjmy u žen o 10 % vyšší než u mužů. Zatímco sociální příjmy jsou až o 40 % nižší u věkových kategorií mezi 10 až 50 lety, u starších věkových kategorií jsou až 2,5krát vyšší, než je jejich průměrná hodnota v populaci. Nepřekvapuje, že objem důchodů vyplácených starším věkovým kategoriím osob je více než 4krát vyšší ve srovnání s jeho průměrnou hodnotou v populaci.

Zřejmá je i cílenost nemocenských dávek ke kategorii dětí do 4 let (2krát vyšší objem dávek než v průměru populace) a ke kategorii osob mezi 25 a 35 lety, a to v průměru až o 63 % vyšší ve vztahu k průměrné hodnotě této dávky v populaci. V případě dětí do čtyř let mají důležitý vliv na jejich cílenost i v nich zahrnuté dávky v mateřství.

Výše dávek v nezaměstnanosti přesahuje průměrné hodnoty za společnost především u kategorie osob mezi 16 a 24 lety věku (zhruba o 50 %).

Dávky státní sociální podpory jsou výrazně zacíleny na podporu kategorie dětí do čtyř let věku (index = 3,53). Násobek průměrné výše této dávky se snižuje úměrně s věkem, vyšší příjem je pak opět ve věkové kategorii mezi 25 a 35 lety (zhruba 1,5násobek). Přídavky na dítě výrazně (dvojnásobně) překračují průměrnou hodnotu své výše u dětí mezi 5 a 15 lety, zatímco rodičovský příspěvek je nejvíce zacílen na skupinu dětí do čtyř let (7násobek průměrné hodnoty v populaci). Pro kategorie dětí ve věku do 15 let je významnou dávkou také sociální příplatek, jehož výše je v těchto věkových skupinách zhruba trojnásobná ve srovnání s průměrem v populaci.

Výše dávky sociální péče dětem ve věkových kategoriích do 10 let přesahuje průměrné hodnoty této dávky ve společnosti více než dvakrát.

T a b u l k a 30 Cílenost sociálních příjmů k jednotlivým kategoriím populace podle vybraných charakteristik osob a domácností; počet dětí v domácnosti, v níž osoba žije

	počet dětí v domácnosti v níž osoba žije				
	0	1	2	3	4 +
sociální příjmy	1,50	0,63	0,49	0,69	1,06
důchody starobní	2,01	0,25	0,09	0,14	0,05
ostatní	1,33	0,96	0,54	0,59	1,04
nemocenské	0,95	1,22	0,92	1,16	0,40
podpora v nezaměstnanosti	1,04	1,36	0,70	0,71	0,68
dávky státní sociální podpory	0,04	1,37	1,79	2,70	4,85
přídavky na děti	0,02	1,07	2,05	3,06	4,27
sociální příplatek	0,01	1,18	1,65	3,06	9,59
rodičovský příspěvek	0,00	1,94	1,60	1,83	4,30
příspěvek na bydlení	0,25	1,41	1,47	2,60	4,11
příspěvek na dopravu	0,03	1,10	1,98	3,72	2,53
ostatní dávky SSP	0,50	1,52	1,03	3,19	0,92
jiné sociální příjmy	0,97	1,20	1,01	0,54	0,39
dávky sociální péče	0,72	1,34	0,99	1,33	3,38

Pramen: Mikrocensus 2002; vlastní výpočty provedené na základě dat z analýzy ČSÚ

Poznámka: hodnoty za osoby

index 1 = průměrné hodnoty podílu jednotlivých sociálních příjmů v celku sociálních transferů v ČR

V souladu s členěním domácností podle počtu dětí sledujeme nadprůměrný objem sociálních příjmů v kategorii bezdětných domácností. Tento je o polovinu vyšší než průměrná výše dávky v populaci mimo jiné i v důsledku dvojnásobné výše objemu důchodů v této skupině.

Výraznou cílenost sociálních transferů k podpoře domácností rodin se čtyřmi a více dětmi sledujeme téměř u všech dávek státní sociální podpory. Významný rozdíl ve vztahu k průměrným hodnotám v populaci zaznamenáváme především u sociálního příplatku (desetinásobek průměrné výše), dále pak u rodičovského příspěvku, příspěvku na bydlení a přídavků na děti. Výše těchto dávek přesahuje průměrné hodnoty ve společnosti více než čtyřikrát.

Také dávky sociální péče jsou podstatně významnější součástí sociálních příjmů těchto domácností než v případě ostatních typů domácností. Jejich výše je téměř triapůlkrát vyšší než průměrná výše objemu tohoto druhu sociálních transferů v celkové populaci.

T a b u l k a 31 Cílenost sociálních příjmů k jednotlivým kategoriím populace podle vybraných charakteristik osob a domácností; typ domácnosti EU

	typ domácnosti EU									
	jednotl. pod 65 let	jednotl. nad 65 let a více	pár, oba mladší 65 let	pár, aspoň jeden 65 let a více	rodiče s 1 závisl. dítětem	rodiče se 2 závisl. dětmi	rodiče se 3 a více závisl. i dětmi	rodiče s aspoň 1 závisl. a aspoň 1 ostatním dítětem	neúplná rodina s aspoň 1 závisl. dítětem	ostatní domácnosti
sociální příjmy	0,87	2,49	1,07	3,05	0,47	0,38	0,63	0,48	0,95	1,14
důchody starobní	0,96	4,00	1,20	4,90	0,07	0,00	0,02	0,07	0,15	1,17
ostatní	1,16	0,48	1,79	0,59	0,69	0,30	0,43	0,99	1,63	1,51
nemocenské	0,80	0,00	1,36	0,09	1,43	1,02	0,59	0,79	0,68	1,31
podpora v nezaměstnanosti	1,01	0,00	1,05	0,02	0,65	0,53	0,49	2,28	1,45	1,75
dávky státní sociální podpory	0,09	0,01	0,05	0,01	1,45	1,66	3,16	0,92	2,87	0,48
přídavky na děti	0,04	0,00	0,01	0,00	0,96	1,92	3,34	1,21	2,84	0,41
sociální příplatek	0,00	0,00	0,01	0,00	0,63	0,92	4,20	1,28	5,89	0,55
rodičovský příspěvek	0,00	0,00	0,00	0,00	2,68	1,84	2,58	0,17	1,14	0,52
příspěvek na bydlení	0,96	0,07	0,24	0,02	1,21	0,93	2,63	1,02	5,40	0,42
příspěvek na dopravu	0,01	0,00	0,01	0,00	0,93	1,63	3,40	2,48	2,69	0,41
ostatní dávky SSP	0,11	0,06	0,78	0,16	1,90	1,37	2,38	0,27	0,20	1,05
jiné sociální příjmy	0,18	0,54	0,84	0,61	0,46	0,81	0,21	1,03	2,68	1,70
dávky sociální péče	1,38	0,03	0,51	0,02	0,83	0,64	1,32	1,72	3,14	1,32

Pramen: Mikrocensus 2002; vlastní výpočty provedené na základě dat z analýzy ČSÚ

Poznámka: hodnoty za osoby

index 1 = průměrné hodnoty podílu jednotlivých sociálních příjmů v celku sociálních transferů v ČR

Ve struktuře členění domácností podle typologie EU sledujeme výrazně nadprůměrné výše sociálních transferů u kategorií domácností starších 65 let (téměř třikrát vyšší než průměrné hodnoty v populaci).

Významnou dávkou v domácnostech rodin s aspoň jedním závislým a aspoň jedním ostatním dítětem je podpora v nezaměstnanosti. Hodnota jejího objemu přesahuje průměrné hodnoty více než dvojnásobně, což je patrně dáno nezaměstnaností mladých lidí žijících v domácnostech rodičů.

Dávky státní sociální podpory jsou více využívány rodinami s více závislými dětmi a domácnostmi neúplných rodin se závislými dětmi. Výše všech druhů těchto dávek je v kategorii rodin se třemi a více závislými dětmi v průměru až třikrát větší než jejich průměrná výše v populaci. V případě sociálního příplatku a příspěvku na bydlení sledujeme výraznou cílenost k podpoře neúplných rodin se závislými dětmi (více než pětinašobek průměrných hodnot v populaci).

Výše dávek sociální péče přesahuje průměrné hodnoty v populaci především u domácností jednotlivců pod 65 let, dále pak u domácností rodin s jedním závislým a jedním ostatním dítětem a neúplných rodin se závislými dětmi. Zde se cílenost této dávky k podpoře nízkých příjmů projevuje nejvýrazněji (index = 3,14).

T a b u l k a 32 Cílenost sociálních příjmů k jednotlivým kategoriím populace podle vybraných charakteristik osob a domácností; typ domácnosti EA, typ domácnosti podle OECD

	typ domácnosti podle EA				typ domácnosti podle OECD			
	pracující - aspoň jeden člen EA	nepracující - nezaměst- naná	nepracující - důchodci	nepracující - ostatní neaktivní	plně zaměstnaná	nezaměst- naná- nikdo z dospělých není EA	částečně zaměstn.	důcho- decká
sociální příjmy	0,59	1,69	2,78	1,00	0,42	2,22	1,01	2,77
důchody starobní	0,40	0,58	4,18	0,02	0,30	2,23	0,62	4,45
ostatní	0,84	1,10	1,80	0,21	0,45	2,35	1,80	0,52
nemocenské	1,24	0,50	0,04	0,31	1,34	0,27	0,97	0,00
podpora v nezaměstnanosti	0,94	5,17	0,04	0,23	0,75	2,13	1,39	0,00
dávky státní sociální podpory	1,01	2,91	0,17	4,32	0,61	1,68	1,98	0,02
přídavky na děti	1,09	2,09	0,13	2,40	0,95	1,17	1,43	0,01
sociální příplatek	0,73	6,29	0,29	7,00	0,40	3,41	1,56	0,00
rodičovský příspěvek	1,07	1,86	0,09	6,34	0,15	1,33	3,31	0,00
příspěvek na bydlení	0,65	7,74	0,29	5,95	0,38	3,87	1,32	0,04
příspěvek na dopravu	1,17	0,58	0,27	1,01	1,16	0,62	1,22	0,04
ostatní dávky SSP	1,17	0,23	0,46	0,36	0,92	0,36	1,76	0,47
jiné sociální příjmy	0,74	1,96	1,29	12,51	0,42	2,84	1,54	0,70
dávky sociální péče	0,44	11,82	0,12	4,43	0,23	5,19	0,98	0,03

Pramen: Mikrocensus 2002; vlastní výpočty provedené na základě dat z analýzy ČSÚ

Poznámka: hodnoty za osoby

index 1 = průměrné hodnoty podílu jednotlivých sociálních příjmů v celku sociálních transferů v

Podle ekonomické aktivity domácností a podle typologie OECD sledujeme nadprůměrné hodnoty objemu sociálních příjmů v domácnostech nezaměstnaných a domácnostech důchodců.

Výrazně nadprůměrnou výši podpory v nezaměstnanosti sledujeme dle očekávání u domácností nezaměstnaných (pětinásobek průměrné hodnoty ve společnosti), větší objem nemocenské dávky naopak směřuje k podpoře domácností plně zaměstnaných.

Dávky státní sociální podpory jsou více zacíleny k podpoře domácností nepracujících - nezaměstnaných (téměř trojnásobek hodnoty průměru těchto dávek ve společnosti), domácností nepracujících ostatních neaktivních (více než čtyřnásobek) a domácností částečně zaměstnaných (téměř dvojnásobek průměrné výše). Nadprůměrnou výši dávky ve srovnání s její průměrnou hodnotou v celkové populaci sledujeme především u sociálního příplatku a příspěvku na bydlení v domácnostech nezaměstnaných (až sedminásobek), v domácnostech nepracujících - ostatních neaktivních také u rodičovského příspěvku (více než šestnásobek průměrné výše ve společnosti).

Významným a vysoce cíleným sociálním příjmem jsou dávky sociální péče. Zatímco v plně zaměstnaných domácnostech dosahuje jejich výše jen zhruba 20 % průměrné hodnoty ve společnosti, v kategorii domácností nepracujících nezaměstnaných dosahuje výše těchto dávek téměř dvanásobku průměrné výše této dávky v celkové populaci.

3.5 Vztah cílenosti a efektivnosti jednotlivých sociálních transferů

Nemusí platit zcela zásadně, že čím je určitá dávka pro určitou kategorii populace relativně vyšší k průměrné dávce (tedy čím je k této kategorii více cílená), tím bude její účinek na eliminaci chudoby silnější a naopak. Účinek dávky záleží kromě toho také na její absolutní výši ve vztahu k příjmům a k rozsahu chudoby (nižší dávky mají nižší účinek) a vedle toho také na kontextu, to znamená například, že může být účinná dávka, která jen

doplňuje již existující příjmy než dávka, která má veškeré příjmy zcela nahradit (srovnej Mitchell a Gruen 1995).

Abychom ověřili význam cílenosti proti významu absolutní úrovně dávek a kontextu, provedli jsme korelační analýzu efektu a cílenosti dávek pro jednotlivé kategorie populace podle znaků pohlaví, věk, postavení domácnosti na trhu práce, typ rodiny.

T a b u l k a 33 Korelační koeficienty PE a HV mezi cíleností a efektivností jednotlivých sociálních dávek

	PE	HV
sociální transfery	0,575	0,003
důchod starobní	0,926	0,000
důchody ostatní	0,407	0,044
nemocenské dávky	0,763	0,000
dávky v nezaměstnanosti	0,005	0,981
rodičovský příspěvek	0,571	0,003
dětské přídavky	0,596	0,002
sociální příplatek	0,317	0,123
příspěvek na bydlení	0,129	0,538
příspěvek na dopravu	0,453	0,023
ostatní dávky SSP	0,086	0,681
jiné sociální příjmy	0,435	0,030
dávky sociální péče	0,249	0,229

*Poznámka: HV = hladina významnosti
PE = Pearsonův korelační koeficient*

Efekty dávek jsou spojeny velmi silně s jejich cíleností ke specifickým kategoriím populace v případě starobních důchodů a nemocenských dávek. Spíše silná je korelace efektivnosti a cílenosti v případě přídatku na děti, rodičovského příspěvku a "ostatních důchodů" (nejvíce invalidní, vdovské a sirotčí). Spíše slabá je však korelace v případě sociálního příplatku a dávek sociální péče (do životního minima) a zcela zanedbatelná je v případě dávek v nezaměstnanosti.

Tedy, i když velmi cílené, buď podle příjmu nebo jiných kritérií (nezaměstnanost), mají tyto dávky jen malý efekt na eliminaci chudoby. To může mít řadu důvodů. Řada autorů se shoduje, že příjmově testované dávky se často mívají účinkem proto, že nejsou vlastně dobře cílené (vysoká míra jak nevyužívání, tak i zneužívání) a pak jsou obvykle dost nízké v relaci na statistickou hranici chudoby. Tedy je sice důležitá jejich cílenost, ale jen v kombinaci s absolutní výší dávek a pak ještě s kontextem, v němž jsou poskytovány: tedy zda například mohou být kombinovány ještě s jinými příjmy anebo zda jsou podmíněny sociální potřebností, a tedy testováním příjmů a majetku (means-test). Pokud jsou předmětem testování příjmů a majetku, pak je jejich efekt nižší a nejsou dostatečnou zárukou ochrany před chudobou, a to ani v tom případě, že by legislativní hranice chudoby (životní minimum) dosahovala úrovně statistické hranice chudoby.

Závěry

A/ Shrnutí

1. Účinky celkových sociálních transferů na eliminaci chudoby

- Efektivnost sociálních transferů při redukci chudoby v České republice je relativně vysoká. Efekt distribuce sociálních transferů spočívá v 79 % redukcii počtu osob pod hranicí 60 % mediánu ekvivalentního příjmu ve společnosti. Redukce počtu osob pod hranicí životního minima prostřednictvím sociálních transferů je až 90%. Dle kritéria stropu životního minima je počet chudých osob po distribuci sociálních transferů o více než polovinu nižší než podle hranice chudoby Eurostatu.
- Mezi nejchudší sociální skupiny ve společnosti před distribucí sociálních transferů logicky patří skupiny osob starších 65 let a děti do 15 let. Efekt distribuce sociálních transferů, zejména pak důchodů, u starších věkových kategorií je nejsilnější a redukce míry chudoby dosahuje téměř 97 %. U skupiny dětí do 15 let je naopak efektivnost sociálních transferů při redukci chudoby podstatně nižší (asi 59%).
- Relativně rizikovou skupinou v incidenci ohrožení chudobou jsou nezaměstnaní, u nichž dosahuje míra chudoby před sociálními transfery zhruba 71 %. Po distribuci sociálních transferů klesá na 36 %. Účinek distribuce dávek na eliminaci chudoby u této sociální skupiny je tedy zhruba jen 50 %, což je relativně málo.
- Míra chudoby je také výrazná u rodin se čtyřmi a více dětmi. Prostřednictvím distribuce sociálních dávek klesá míra chudoby zhruba o 44 %, což je rovněž nižší účinek.
- Velmi výrazně se efekt distribuce sociálních transferů na redukci chudoby projevuje u skupiny bezdětných domácností (91 %), nejslabší účinek sledujeme v neúplných domácnostech s dětmi, kde jsou mimořádně vysoké podíly chudých. Před distribucí sociálních transferů dosahuje chudoba v této kategorii více než 61 %, po transferech klesá pouze na 30 %, což je největší podíl chudých po transferech mezi jednotlivými kategoriemi domácností.

2. Účinky jednotlivých typů sociálních transferů

- Efekt redukce chudoby výrazně souvisí se složením domácnosti, v níž osoba žije. Redukce chudoby distribucí důchodů ve vztahu k celku populace je téměř 47 %. Kumulativní účinek dalších transferů na redukci chudoby je podstatně nižší (ostatní dávky ve svém součtu redukcují chudobu v celku populace zhruba o 32 %). Můžeme konstatovat, že tam, kde je nedostatečný příjem osob zapříčiněn ekonomickou neaktivitou, mají nejsilnější účinek důchody (starobní, pozůstalostní, invalidní a jiné), částečně také nemocenské dávky. Podobně u rodin s dětmi hrají nejdůležitější roli při podpoře jejich příjmů dávky cílené na rodiny (rodičovský příspěvek, dávky státní sociální podpory apod.).
- Důchody jsou nejúčinnější dávkou sociálního systému pokud jde o kompenzaci nízkých příjmů. Jsou logicky nejúčinnější pro kategorii skupin osob v důchodovém věku.
- Nemocenská dávka má nejvyšší účinek při podpoře příjmů a tím na redukci chudoby pro kategorii zaměstnanců a pro rodiny se závislými dětmi.
- Efekt transferu dávek v nezaměstnanosti na redukci chudoby není příliš významný (4 %). Pro domácnosti, kde není žádný pracovní příjem, je jejich efekt na redukci dokonce pouze 1 %.
- Rodičovský příspěvek se nejsilněji projevuje v cílenosti k rodinám se závislými dětmi. S růstem počtu dětí se efekt rodičovského příspěvku na redukci chudoby v těchto typech domácností snižuje. Nejnižší je jeho efekt pro neúplné rodiny. Transfer této dávky dostává nad hranici chudoby pouze 1 % domácností neúplných rodin. Výše rodičovského příspěvku nijak nesouvisí s počtem dětí v rodině a navíc je příspěvek obecně nízký.

- Efekt eliminace chudoby přídavkem na dítě je nejsilnější u osob ve věkové kategorii mezi 25 a 49 lety, ekonomicky aktivních, což je skupina osob, v níž se nachází nejvyšší podíl domácností se závislými dětmi. Silný je také u kategorie studentů, kde slouží jako významný zdroj příjmů studujících rodičů (24 %). S růstem počtu dětí klesá míra redukce chudoby prostřednictvím přídavku na dítě. Nejslabší dopad na redukcii chudoby má jeho distribuce u neúplných domácností se závislým dítětem. Z chudoby pomáhá asi 14 % těchto domácností.
- Sociální příplatek není dávkou s významným účinkem na redukcii chudoby (8 % celkové populace). Výrazněji se jeho efekt projevuje jen při redukcii chudoby u dětí do 15 let (asi 10 %). Jeho význam roste s růstem počtu dětí v rodině. Nejvyšší účinek má pro rodiny se čtyřmi a více závislými dětmi (až 22 %).
- Obdobně příspěvek na bydlení není příliš významnou dávkou implikující výrazný efekt na redukcii chudoby. Je však významný při podpoře příjmů rodin se třemi dětmi. V této kategorii dostává nad hranici chudoby dokonce 18 % domácností.
- Efekt působení dávek sociální péče na podporu nízkých příjmů je výrazný. Po důchodech jsou dávky sociální péče druhým nejvýznamnějším nástrojem podpory příjmů chudých domácností. Jejich distribucí dochází ke 20 % redukcii míry chudoby v celkové populaci. Nejvíce se efekt transferu této dávky projevuje při redukcii míry chudoby u kategorie domácností mezi 25 a 35 lety věku, nezaměstnaných osob, domácností jednotlivců, domácností s jedním dítětem a neúplných rodin se závislým dítětem.
- Analýza redukce chudoby podle životního minima přináší výrazný posun v efektu distribuce dávek sociální péče na redukcii chudoby. Sledujeme zde až 40% redukcii v počtu chudých po jejich distribuci. Důvodem je nižší úroveň životního minima ve srovnání s hranicí chudoby podle 60% mediánu ekvivalentního příjmu. Nejsilněji se efekt této dávky projevuje při redukcii míry chudoby u kategorií domácností nad 50 let věku (hodnota redukce chudoby se pohybuje kolem 50 %).
- Další rozdíly ve srovnání s analýzou účinku distribuce sociálních dávek na redukcii chudoby podle 60% hranice ekvivalentního příjmu sledujeme např. u rodičovského příspěvku, jehož účinek na redukcii se až do třetího dítěte v rodině zvyšuje. Účinek příspěvku na bydlení na redukcii chudoby je podle varianty životního minima vyšší (7 %) a je silnější u rodin s jedním dítětem.

3. Úroveň sociálních dávek a jejich cílenost

- Sociální transfery jsou důležitou součástí čistých peněžních příjmů domácností a hrají významnou roli v ochraně nízkopříjmových domácností před chudobou. Jednoznačné je to v případě osob v důchodovém věku. Dalšími významnými sociálními skupinami, které přijímají větší objem sociálních dávek ve svých příjmech, jsou rodiny s dětmi, neúplné rodiny, nezaměstnané a jinak ekonomicky neaktivní osoby, popř. domácnosti jednotlivců.
- V celku populace se sociální příjmy na objemu čistých peněžních příjmů podílejí téměř 26 %. Pro osoby pod hranicí 60% mediánu ekvivalentního příjmu ve společnosti tvoří sociální příjmy až 68% podíl na jejich příjmech. Nejdůležitější složkou sociálních transferů v celkové populaci jsou důchody. Tvoří téměř 16 % objemu čistých průměrných peněžních příjmů ve společnosti. Druhou nejdůležitější dávkou v sociálním systému jsou dávky státní sociální podpory (téměř 4% podíl na objemu příjmů). Zatímco v nižších věkových kategoriích se podíl sociálních příjmů v objemu čistých peněžních příjmů domácností pohybuje výrazně pod průměrnou hodnotou pro celkovou populaci (15 %), pro osoby v důchodovém věku tvoří sociální příjmy až 84 % všech čistých peněžních příjmů. Vyšší je podíl sociálních příjmů u domácností se čtyřmi a více dětmi (45 %) a v rozpočtech příjmů domácností jednotlivců, v nichž tvoří téměř 36% podíl.

- Situace chudých domácností s ohledem na rozložení sociálních příjmů je výrazně odlišná od situace v celkové populaci. Prakticky nejvyšší podíl na celkovém objemu čistých peněžních příjmů pro populaci osob žijících pod hranicí 60 % ekvivalentního příjmu tvoří dávky státní sociální podpory (25 %) a dávky sociální péče (zhruba 17 %), dále pak důchody. Důležitou součást příjmů tvoří důchody u skupiny osob žijících pod 70% hranicí mediánu. Zde tvoří důchody ve svém součtu více než 26%
- podíl objemu čistých peněžních příjmů. Důchodci se totiž koncentrují dost často mezi 60 % a 70 % mediánu průměrného příjmu ve společnosti.
- V sociálních příjmech v celkové populaci dominují především starobní důchody. Společně s ostatními druhy důchodů tvoří 72 % celkových sociálních příjmů. Významné jsou také dávky státní sociální podpory (zhruba 14 % celkových sociálních transferů). V systému dávek státní sociální podpory jsou dávkou s nejsilnějším dopadem přídavky na děti (asi 13 % celkových sociálních výdajů, dále pak rodičovský příspěvek (zhruba 10% podíl). Důležitou součástí sociálních transferů směrem k nízkopříjmovým skupinám jsou také dávky sociální péče. Jsou významným sociálním transferem pro skupinu nepracujících nezaměstnaných domácností a skupinu domácností nepracujících s ostatními neaktivními členy.
- Výrazná je cílenost sociálních transferů k podpoře domácností rodin se čtyřmi a více dětmi, a to především u dávek státní sociální podpory a dávek sociální péče. Výše těchto dávek několikanásobně přesahuje průměrné hodnoty ve společnosti. Nadprůměrné hodnoty objemu sociálních příjmů v domácnostech sledujeme také v domácnostech nezaměstnaných a domácnostech důchodců.
- Účinek dávky záleží mimo jiné na její absolutní výši ve vztahu k příjmům a k rozsahu chudoby (nižší dávky mají nižší účinek). Vedle toho však její účinek záleží také na kontextu. Může být účinnější i dávka, která jen doplňuje již existující příjmy, než dávka, která má veškeré příjmy zcela nahradit. Efekty dávek jsou spojeny velmi silně s jejich cíleností ke specifickým kategoriím populace v případě starobních důchodů a nemocenských dávek. Spíše silná je korelace efektivnosti a cílenosti v případě přídavky na děti, rodičovského příspěvku a "ostatních důchodů". Spíše slabá je však korelace v případě sociálního příplatku a dávek sociální péče (do životního minima) a zcela zanedbatelná je v případě dávek v nezaměstnanosti.

B/ Zobecnění

(1) Obecně se systém sociálních transferů jako celek vyznačuje vysokou cíleností dávek ke skupinám s nízkými příjmy a schopností provádět redistribuci v jejich prospěch. To se vztahuje jak na dávky sociálního pojištění nahrazující pracovní příjmy (zejména důchody), tak na dávky hrazené z daní - zejména na dávky určené rodinám s dětmi.

(2) Tato klíčová vlastnost vysvětluje vysokou účinnost systému dávek při eliminaci příjmové chudoby při relativně nízkých nákladech na celý systém - je to ovšem na úkor možnosti poskytovat vyšší poměr náhrady dávek pojištění či vyšší úroveň dávek rodinám pro skupiny s mírně podprůměrnými, průměrnými nebo vyššími příjmy.

(3) Cílenost sama o sobě není ale dostatečnou kvalitou systému dávek při ochraně před chudobou v případě nejvíce ohrožených kategorií populace. Platí to zejména tehdy, když jsou dávky relativně nízké a když jsou poskytovány na základě testování příjmů a majetku.

(4) Sociální dávky jsou ale spíše nízké, pokud posuzujeme průměrné poměry náhrady dávek sociálního pojištění k průměrným mzdám (zejména to platí pro dávky v nezaměstnanosti, ale i pro důchody), a platí to i pro relace dávek určených rodinám, jako jsou zejména přídavky na děti.

(5) Účinnost při eliminaci chudoby je proto spolehlivá zejména u důchodových dávek, jež jsou díky jejich konstrukci dobrou ochranou před chudobou i v oblasti nízkých důchodů. V případě dalších dávek je tomu tak už jen tehdy, když je v domácnostech alespoň nějaký - i když nízký - pracovní příjem. Dávky mohou totiž účinně ochránit před chudobou jen v kombinaci s jinými příjmy, a to ještě za podmínky jejich vysoké cílenosti ke skupinám s nízkými pracovními (pracovní příjmy nahrazujícími) příjmy. Proto tak nízká chudoba důchodců a nízké počty pracujících chudých.

(6) Na druhé straně, protože systém započítává všechny dávky do příjmů rozhodných pro doplnění příjmu do životního minima, domácnosti, kde chybí nějaký pracovní příjem nebo alespoň důchod jej nahrazující, nejsou před chudobou (podle definice Eurostatu) ochráněny a riziko chudoby je u nich v porovnání s ostatní populací relativně vysoké. Je to velmi patrné například u osob žijících jen na rodičovském příspěvku (a vychovávající děti), u nezaměstnaných, u domácností se třemi a více dětmi, v neúplných rodinách s dětmi.

(7) Problémem české společnosti začíná být ovšem v posledních letech chudoba dětí: je zřejmé, že efektivnost dávek k dětem a k domácnostem s dětmi je podstatně nižší než například k domácnostem důchodců. Je to signál, že v domácnostech, kde se počty neaktivních osob zvyšují díky dětem (zejména pokud je jich více), vzniká při výpadku pracovního příjmu (v důsledku nezaměstnanosti či nutnosti péče o dítě či jinou osobu) dost často riziko chudoby (v případě samoživitelek ve velké části této kategorie). Je to také negativní signál pro české mladé ženy a muže a může být jednou z okolností, jež udržují ženy na trhu práce, ale odvádí je z reprodukčního trhu.

Je důležité tyto vlastnosti systému dávek zhodnotit, neboť systém patrně čekají změny - i když to může být reforma postupná a prováděná v etapách, po jednotlivých oblastech dávek, v závislosti na politickém kontextu a konsenzu. Předpokládáme totiž, že některé vlastnosti systému - zejména nivelizující a redistributivní charakter důchodového systému, stejně jako vysoká cílenost rodinných dávek k nízkopříjmovým skupinám - nebudou (z více důvodů) v střednědobém horizontu udržitelné. Současně lze vyslovit hypotézu, že objem dávek nebude v blízké době oproti současnému stavu příliš navýšen (je to otázka balance veřejných financí podle kodaňských kritérií jednotné měny v EU). Vznikne patrně větší zátěž pro systém dávek sociální pomoci - a pokud životní minimum bude nadále nižší než hranice chudoby (což lze předpokládat), naroste počet chudých, a to i pracujících chudých. V závislosti na postupu změn v cílenosti dávek a v závislosti na tempu valorizace životního minima bude pak záviset počet chudých. Je ovšem třeba dodat, že bude záviset ještě na jiných okolnostech, zejména na vývoji nezaměstnanosti.

Literatura

- Atkinson, A. B. 1998. *Incomes and the Welfare State*. Cambridge University Press.
- Atkinson, A. B., Cantillon, B., Marlier, E. a Nolan, B. 2002. *Social Indicators: The EU and Social Inclusion*. Oxford University Press.
- Beckerman, W. 1979. *Poverty and the Impact of Income Maintenance Programmes in Developed Countries*. Geneva: ILO.
- Deleeck H., Van den Bosch, de Lathouwer L. 1992. *Poverty and the Adequacy of Social Security in the EC. A Comparative Analysis*. Aldershot: Avebury.
- Dennis, I. , A. C. Guio 2004. *Poverty and Social exclusion in the EU*, Statistics in focus, no. 16, Luxembourg: Eurostat.
- Eurostat 2000. *Income, Poverty and Social Exclusion*. European Social Statistics. EC: Luxembourg.
- Foerster, M.F., M. Pelizzari 2000. *Trends and Driving Factors in Income Distribution and Poverty in the OECD Area*. Labour Market and Social Policy Occasional Papers No 42, OECD: Paris.
- Mitchell, D. 1991. *Income Transfers in Ten Welfare States*. Aldershot: Avebury.
- Mitchell, D., Gruen, F. 1995. *The Role of Targeting in Rethinking Social Security*. In: *Social Security Tomorrow: Permanence and Change*. ISSA: Geneva.
- Ringén, S. 1987. *The Possibility of Politics*. Oxford: Oxford University Press.
- Sainsbury, D., A. Morissens 2002. "Poverty in Europe in the mid-1990s: the effectiveness of means-tested benefits," *Journal of European Social Policy* 12, 4: 307-327.
- Sirovátka, T. 1999. "Efektivnost české sociální politiky". *Politická ekonomie* XLVII (6):777-796.
- Sirovátka, T., Kofroň, P., Rákoczyová, M., Hora O., Trbola, R. 2005. [*Príjmová chudoba, materiální deprivace a sociální vyloučení v České republice a srovnání se zeměmi EU \(výzkumná zpráva z projektu Monitorování chudoby\)*](#). Praha, Brno: VÚPSV ČR. Výzkumná zpráva.

Seznam příloh

1. Podíl osob žijících pod hranicí chudoby před a po sociálních transferech (do 1,0 ŽM)
2. Redukce chudoby ve vztahu k situaci po předchozí dávce (1,0násobek životního minima)
3. Redukce chudoby ve vztahu k situaci po předchozí dávce (60 % medián ekvivalentního příjmu)
4. Příjmy na spotřební jednotku EU
5. Příjmy na spotřební jednotku EU podle vybraných charakteristik osob a domácností
6. Poverty - reduction effectiveness of social transfers for the entire population (in %)

1. Podíl osob žijících pod hranicí chudoby před a po sociálních transferech (do 1,0 ŽM)

	před ST	SD	OD	NEM	NEZ	RP	PD	SP	PnB	PnD	OSSP	JSP	DSP
OSOBY celkem	31,89	14,28	11,26	10,58	9,86	8,77	7,45	6,85	6,38	6,33	6,32	6,15	3,62
v tom: děti do 15 let (včetně)	28,03	26,21	24,03	23,00	22,16	19,29	16,29	14,60	13,43	13,41	13,37	12,99	8,05
osoby 16leté a starší	32,74	11,65	8,45	7,85	7,15	6,45	5,51	5,15	4,83	4,78	4,76	4,64	2,65
pohlaví													
muži	28,66	13,82	10,67	10,04	9,32	8,17	7,10	6,48	6,03	5,96	5,94	5,84	3,42
ženy	34,82	14,70	11,80	11,08	10,35	9,31	7,78	7,19	6,71	6,68	6,66	6,43	3,81
dovršený věk													
0 - 4	33,38	31,49	30,65	29,34	28,66	20,83	17,94	16,18	14,79	14,79	14,75	14,65	9,23
5 - 9	30,58	29,13	26,48	25,66	24,61	22,30	18,91	16,41	15,50	15,50	15,43	15,43	9,22
10 - 15	23,54	21,50	18,93	17,90	17,12	16,52	13,70	12,58	11,35	11,30	11,30	10,52	6,66
16 - 24	17,45	14,99	11,80	11,06	10,22	9,64	7,99	7,59	7,15	7,04	7,01	6,86	3,87
25 - 34	18,20	15,54	14,26	13,50	12,49	9,85	8,33	7,41	7,04	7,04	7,04	6,85	3,96
35 - 49	16,26	13,77	10,84	10,00	9,11	8,78	7,44	7,02	6,42	6,31	6,27	6,11	3,64
50 - 64	35,45	9,56	4,13	3,65	3,19	3,10	2,85	2,79	2,72	2,68	2,68	2,62	1,35
65 - 74	87,17	3,44	1,20	1,12	0,88	0,76	0,76	0,68	0,60	0,60	0,60	0,60	0,26
75 a více	84,21	4,57	1,84	1,84	1,42	1,42	1,23	1,23	1,23	1,23	1,23	1,08	0,65
vzdělání													
bez vzdělání	28,20	26,42	24,29	23,22	22,33	19,30	16,18	14,44	13,33	13,31	13,28	12,89	7,96
základní (vč. neukončené)	54,00	20,65	14,94	14,53	13,35	12,91	11,37	10,79	10,36	10,32	10,29	10,09	5,37
vyučení, nižší střední	35,14	12,93	9,40	8,48	7,93	7,05	5,86	5,37	5,00	4,89	4,87	4,70	2,98
úplné střední (ÚSV, ÚSO)	20,95	7,39	5,43	4,98	4,40	3,61	3,11	2,92	2,62	2,62	2,62	2,56	1,40
vysokoškolské vč. bakalářského	16,59	2,87	2,24	2,03	1,48	1,40	1,19	1,19	1,09	1,01	1,01	0,93	0,57
ekonomická aktivita osoby, zdroj obživy													
ekonomicky aktivní celkem	8,32	5,43	4,31	3,65	3,25	2,65	1,87	1,62	1,41	1,36	1,36	1,26	0,94
- v tom: zaměstnanec - dělník	12,77	8,53	6,59	5,65	4,75	3,82	2,53	2,08	1,71	1,66	1,64	1,49	0,92
zaměstnanec - ostatní	4,42	2,54	1,98	1,42	1,25	1,04	0,66	0,59	0,54	0,52	0,52	0,43	0,30
sam.činný - se zaměstnanci	3,27	2,87	2,87	2,87	2,87	2,87	2,87	2,87	2,87	2,87	2,87	2,87	2,87
sam.činný - bez zaměstnanců	12,17	8,47	7,22	6,76	6,76	5,47	4,33	3,89	3,50	3,36	3,36	3,36	2,95
- nezaměstnaný	61,83	55,21	51,43	49,78	45,17	45,17	42,58	41,53	40,24	40,24	40,24	39,95	17,90
- nepracující důchodce	78,83	9,47	2,42	2,34	1,88	1,84	1,67	1,54	1,43	1,38	1,38	1,34	0,78
- pobírající rodičovský příspěvek	35,15	33,81	33,51	32,24	31,75	20,90	17,41	15,67	14,43	14,43	14,28	14,10	8,76
- žijící z majetku	0,00	0,00	0,00	0,00	0,00	0,00	0,00	0,00	0,00	0,00	0,00	0,00	0,00
- student, učeň	17,91	15,67	11,33	10,57	9,92	9,73	7,66	7,04	6,44	6,25	6,20	6,09	4,23
- ostatní osoby (pomáhající člen, osoby trvale v domácnosti, ostatní jinde nezařazené)	29,28	27,31	24,96	23,91	23,06	20,19	17,14	15,39	14,24	14,21	14,18	13,66	8,78
- z toho osoby 16+	44,99	40,24	34,63	33,93	33,58	33,09	31,11	29,29	27,37	27,37	27,37	24,84	20,68

2. Redukce chudoby ve vztahu k situaci po předchozí dávce (1,0násobek životního minima)

	před ST	SD	OD	NEM	NEZ	RP	PD	SP	PnB	PnD	OSSP	JSP	DSP
OSOBY celkem	100%	55%	65%	67%	69%	72%	77%	79%	80%	80%	80%	81%	89%
v tom: děti do 15 let (včetně)	100%	7%	14%	18%	21%	31%	42%	48%	52%	52%	52%	54%	71%
osoby 16leté a starší	100%	64%	74%	76%	78%	80%	83%	84%	85%	85%	85%	86%	92%
pohlaví													
muži	100%	52%	63%	65%	67%	71%	75%	77%	79%	79%	79%	80%	88%
ženy	100%	58%	66%	68%	70%	73%	78%	79%	81%	81%	81%	82%	89%
dovršený věk													
0 - 4	100%	6%	8%	12%	14%	38%	46%	52%	56%	56%	56%	56%	72%
5 - 9	100%	5%	13%	16%	20%	27%	38%	46%	49%	49%	50%	50%	70%
10 - 15	100%	9%	20%	24%	27%	30%	42%	47%	52%	52%	52%	55%	72%
16 - 24	100%	14%	32%	37%	41%	45%	54%	56%	59%	60%	60%	61%	78%
25 - 34	100%	15%	22%	26%	31%	46%	54%	59%	61%	61%	61%	62%	78%
35 - 49	100%	15%	33%	39%	44%	46%	54%	57%	60%	61%	61%	62%	78%
50 - 64	100%	73%	88%	90%	91%	91%	92%	92%	92%	92%	92%	93%	96%
65 - 74	100%	96%	99%	99%	99%	99%	99%	99%	99%	99%	99%	99%	100%
75 a více	100%	95%	98%	98%	98%	98%	99%	99%	99%	99%	99%	99%	99%
vzdělání													
bez vzdělání	100%	6%	14%	18%	21%	32%	43%	49%	53%	53%	53%	54%	72%
základní (vč. neukončené)	100%	62%	72%	73%	75%	76%	79%	80%	81%	81%	81%	81%	90%
vyučení, nižší střední	100%	63%	73%	76%	77%	80%	83%	85%	86%	86%	86%	87%	92%
úplné střední (ÚSV, ÚSO)	100%	65%	74%	76%	79%	83%	85%	86%	88%	88%	88%	88%	93%
vysokoškolské vč. bakalářského	100%	83%	86%	88%	91%	92%	93%	93%	93%	94%	94%	94%	97%
ekonomická aktivita osoby, zdroj obživy													
Ekonomicky aktivní celkem	100%	35%	48%	56%	61%	68%	78%	81%	83%	84%	84%	85%	89%
- v tom: zaměstnanec - dělník	100%	33%	48%	56%	63%	70%	80%	84%	87%	87%	87%	88%	93%
zaměstnanec - ostatní	100%	43%	55%	68%	72%	76%	85%	87%	88%	88%	88%	90%	93%
sam.činný - se zaměstnanci	100%	12%	12%	12%	12%	12%	12%	12%	12%	12%	12%	12%	12%
sam.činný - bez zaměstnanců	100%	30%	41%	44%	44%	55%	64%	68%	71%	72%	72%	72%	76%
- nezaměstnaný	100%	11%	17%	19%	27%	27%	31%	33%	35%	35%	35%	35%	71%
- nepracující důchodce	100%	88%	97%	97%	98%	98%	98%	98%	98%	98%	98%	98%	99%
- pobírající rodičovský příspěvek	100%	4%	5%	8%	10%	41%	50%	55%	59%	59%	59%	60%	75%
- žijící z majetku	100%	0%	0%	0%	0%	0%	0%	0%	0%	0%	0%	0%	0%
- student, učeň	100%	13%	37%	41%	45%	46%	57%	61%	64%	65%	65%	66%	76%
- ostatní osoby (pomáhající člen, osoby trvale v domácnosti, ostatní jinde nezařazené)	100%	7%	15%	18%	21%	31%	41%	47%	51%	51%	52%	53%	70%
- z toho osoby 16+	100%	11%	23%	25%	25%	26%	31%	35%	39%	39%	39%	45%	54%

3. Redukce chudoby ve vztahu k situaci po předchozí dávce (60 % medián ekvivalentního příjmu)

	před ST	SD	OD	NEM	NEZ	RP	PD	SP	PnB	PnD	OSSP	JSP	DSP
OSOBY celkem	100%	47%	56%	59%	61%	65%	69%	72%	73%	73%	73%	74%	79%
v tom: děti do 15 let (včetně)	100%	6%	12%	17%	19%	29%	41%	47%	50%	50%	50%	51%	59%
osoby 16leté a starší	100%	55%	65%	68%	69%	72%	75%	77%	77%	78%	78%	78%	83%
pohlaví													
muži	100%	45%	55%	59%	60%	65%	70%	72%	73%	74%	74%	74%	79%
ženy	100%	48%	56%	59%	61%	65%	69%	72%	73%	73%	73%	74%	79%
dovršený věk													
0 - 4	100%	5%	7%	14%	15%	39%	47%	52%	54%	54%	54%	54%	57%
5 - 9	100%	4%	10%	15%	17%	23%	37%	43%	47%	47%	47%	48%	59%
10 - 15	100%	7%	16%	21%	23%	27%	39%	46%	49%	50%	50%	52%	60%
16 - 24	100%	11%	25%	31%	34%	38%	47%	51%	53%	54%	54%	55%	64%
25 - 34	100%	14%	18%	25%	28%	43%	51%	55%	57%	57%	58%	58%	70%
35 - 49	100%	15%	31%	36%	40%	42%	51%	54%	56%	57%	57%	58%	64%
50 - 64	100%	64%	80%	82%	82%	83%	84%	84%	85%	85%	85%	85%	89%
65 - 74	100%	91%	95%	95%	96%	96%	96%	96%	96%	96%	96%	96%	97%
75 a více	100%	88%	91%	91%	91%	91%	91%	91%	91%	91%	91%	92%	93%
vzdělání													
bez vzdělání	100%	5%	11%	16%	19%	30%	41%	47%	51%	51%	51%	52%	60%
základní (vč. neukončené)	100%	51%	61%	63%	64%	65%	68%	70%	71%	71%	71%	72%	78%
vyučení, nižší střední	100%	54%	65%	68%	70%	73%	76%	78%	79%	79%	79%	80%	84%
úplné střední (ÚSV, ÚSO)	100%	55%	64%	67%	69%	74%	79%	80%	80%	80%	80%	81%	85%
vysokoškolské vč. bakalářského	100%	74%	80%	83%	85%	86%	87%	88%	88%	88%	88%	88%	90%
ekonomická aktivita osoby, zdroj obživy													
Ekonomicky aktivní celkem	100%	32%	45%	54%	57%	64%	72%	75%	77%	77%	77%	78%	81%
- v tom: zaměstnanec - dělník	100%	30%	45%	53%	57%	63%	73%	76%	78%	79%	79%	79%	84%
zaměstnanec - ostatní	100%	39%	51%	64%	68%	73%	81%	83%	84%	85%	85%	86%	89%
sam.činný - se zaměstnanci	100%	12%	12%	16%	28%	28%	46%	46%	46%	46%	46%	46%	46%
sam.činný - bez zaměstnanců	100%	28%	38%	42%	43%	52%	59%	60%	61%	61%	61%	61%	63%
- nezaměstnaný	100%	8%	11%	14%	19%	20%	22%	25%	26%	26%	26%	26%	49%
- nepracující důchodce	100%	81%	91%	91%	91%	91%	91%	92%	92%	92%	92%	92%	94%
- pobírající rodičovský příspěvek	100%	4%	5%	9%	9%	41%	50%	55%	56%	56%	57%	57%	61%
- žijící z majetku	100%	0%	0%	0%	0%	0%	0%	0%	0%	0%	0%	0%	0%
- student, učeň	100%	10%	26%	31%	33%	34%	50%	55%	56%	58%	58%	59%	64%
- ostatní osoby (pomáhající člen, osoby trvale v domácnosti, ostatní jinde nezařazené)	100%	6%	12%	17%	19%	29%	39%	45%	49%	49%	50%	51%	58%
- z toho osoby 16+	100%	10%	21%	22%	22%	23%	27%	29%	33%	35%	35%	44%	49%

4. Příjmy na spotřební jednotku EU

	příjmy včetně sociálních transferů			
	osoby ČR celkem	z toho v domácnostech s příjmy		
		pod 50% mediánu	pod 60% mediánu	pod 70% mediánu
počet osob	10 116 765	382 451	822 170	1 637 406
sociální příjmy	35 693	36 652	40 147	41 803
důchody starobní	21 652	3 709	7 276	13 811
ostatní	4 084	2 549	3 619	4 410
nemocenské	1 718	572	1 208	1 295
podpora v nezaměstnanosti	1 013	3 487	2 720	2 228
dávky státní sociální podpory	5 120	14 640	14 706	12 353
přídavky na děti	2 296	4 964	5 041	4 497
sociální příplatek	699	3 618	3 548	2 799
rodičovský příspěvek	1 472	3 605	3 652	3 097
příspěvek na bydlení	369	2 317	2 109	1 612
příspěvek na dopravu	138	96	174	187
ostatní dávky státní sociální podpory	146	40	183	161
jiné sociální příjmy	253	540	315	327
dávky sociální péče (sociální potřebnost)	1 853	11 154	10 304	7 380
čisté peněžní příjmy	138 702	50 533	59 458	69 537

5. Příjmy na spotřební jednotku EU podle vybraných charakteristik osob a domácností

	osoby ČR celkem	pohlaví		věková pásma - dovršený věk								
		muži	ženy	0 - 4	5 - 9	10 - 15	16 - 24	25 - 34	35 - 49	50 - 64	65 - 74	75 a více
počet osob	10 116 765	4 815 778	5 300 987	442 688	546 786	836 003	1 248 189	1 544 237	2 108 285	2 064 040	813 396	513 140
sociální příjmy	35 693	33 744	37 464	28 037	21 426	18 488	19 820	21 025	18 517	49 155	96 190	88 811
důchody starobní	21 652	19 497	23 611	1 920	1 821	2 566	4 399	4 871	4 989	35 597	92 038	84 176
ostatní	4 084	4 334	3 856	876	1 644	2 775	4 407	2 097	3 829	8 365	2 805	2 634
nemocenské	1 718	1 813	1 632	3 446	1 481	1 302	1 771	2 799	1 589	1 783	316	266
podpora v nezaměstnanosti	1 013	1 064	967	861	1 000	773	1 527	1 114	1 308	910	221	455
dávky státní sociální podpory	5 120	5 001	5 228	18 090	10 903	8 557	5 410	7 599	4 657	940	328	315
přídavky na děti	2 296	2 241	2 345	4 377	5 095	5 065	2 802	2 527	2 756	428	128	133
sociální příspěvek	699	628	764	1 686	2 308	1 608	664	857	599	128	40	22
rodičovský příspěvek	1 472	1 492	1 454	10 460	2 305	804	1 090	3 347	656	148	82	84
příspěvek na bydlení	369	341	395	860	891	730	379	478	351	134	15	30
příspěvek na dopravu	138	146	131	36	101	253	365	47	227	48	9	8
ostatní dávky státní sociální podpory	146	153	139	671	204	97	111	344	67	54	53	38
jiné sociální příjmy	253	238	267	124	382	326	181	267	221	271	162	442
dávky sociální péče (sociální potřebnost)	1 853	1 797	1 903	2 719	4 193	2 190	2 125	2 278	1 924	1 289	319	524
čisté peněžní příjmy	138 702	143 040	134 762	116 804	122 477	127 801	141 319	150 034	145 617	151 925	115 031	108 109

	osoby ČR celkem	počet dětí v domácnosti v níž osoba žije				
		0	1	2	3	4 a více
počet osob	10 116 765	4 604 953	2 176 629	2 667 029	502 049	166 105
sociální příjmy	35 693	53 457	22 610	17 647	24 623	37 905
důchody starobní	21 652	43 560	5 405	1 857	3 113	1 091
ostatní	4 084	5 423	3 914	2 218	2 391	4 243
nemocenské	1 718	1 628	2 092	1 580	1 994	687
podpora v nezaměstnanosti	1 013	1 057	1 383	710	724	692
dávký státní sociální podpory	5 120	209	7 021	9 187	13 801	24 824
přídavky na děti	2 296	35	2 455	4 711	7 033	9 794
sociální příplatek	699	5	822	1 154	2 139	6 704
rodičovský příspěvek	1 472	1	2 849	2 356	2 690	6 327
příspěvek na bydlení	369	91	520	543	961	1 517
příspěvek na dopravu	138	4	153	274	515	349
ostatní dávký státní sociální podpory	146	73	222	150	464	134
jiné sociální příjmy	253	245	303	257	136	99
dávký sociální péče (sociální potřebnost)	1 853	1 334	2 491	1 837	2 463	6 270
čisté peněžní příjmy	138 702	149 165	138 500	129 607	109 778	84 777

	osoby ČR celkem	typ domácnosti EU									
		jednotlivec mladší 65 let	jednotlivec 65 let a více	pár, oba mladší 65 let	pár, aspoň jeden 65 let a více	rodiče s 1 závislým dítětem	rodiče se 2 závislými dětmi	rodiče se 3 a více závislými dětmi	rodiče s aspoň 1 závislým a aspoň 1 ostatním dítětem	neúplná rodina s aspoň 1 závislým dítětem	ostatní domácnosti
počet osob	10 116 765	523 052	458 211	1 326 298	681 949	1 131 949	2 088 177	526 054	574 245	560 439	2 246 391
sociální příjmy	35 693	31 012	88 885	38 078	109 017	16 605	13 456	22 355	17 286	33 764	40 866
důchody starobní	21 652	20 806	86 699	25 987	106 190	1 568	37	389	1 426	3 250	25 314
ostatní	4 084	4 750	1 954	7 295	2 430	2 828	1 207	1 774	4 049	6 676	6 179
nemocenské	1 718	1 373	5	2 339	147	2 452	1 751	1 012	1 352	1 163	2 255
podpora v nezaměstnanosti	1 013	1 028	0	1 066	22	663	542	492	2 315	1 466	1 777
dávky státní sociální podpory	5 120	458	33	243	30	7 445	8 524	16 188	4 691	14 715	2 456
přídavky na děti	2 296	86	0	28	0	2 206	4 415	7 665	2 783	6 529	951
sociální příspěvek	699	0	0	8	0	440	640	2 938	898	4 120	383
rodičovský příspěvek	1 472	0	0	4	0	3 945	2 701	3 795	250	1 671	759
příspěvek na bydlení	369	355	24	89	6	448	345	973	377	1 994	153
příspěvek na dopravu	138	1	0	1	0	129	225	471	343	371	57
ostatní dávky státní sociální podpory	146	16	9	113	24	277	199	347	39	29	153
jiné sociální příjmy	253	46	135	213	155	115	205	54	260	679	431
dávky sociální péče (sociální potřebnost)	1 853	2 552	59	936	44	1 533	1 189	2 445	3 194	5 816	2 454
čisté peněžní příjmy	138 702	140 982	93 137	167 831	116 596	146 790	134 807	105 940	141 641	96 453	153 987

	osoby ČR celkem	typ domácnosti podle EA				typ domácnosti podle OECD			
		pracující - aspoň jeden člen EA	nepracující - nezaměstnaná	nepracující - důchodci	nepracující - ostatní neaktivní	plně zaměstnaná	nezaměstnaná nikdo z dospělých není EA	částečně zaměstnaná	důchodecká
počet osob	10 116 765	7 911 651	507 004	1 602 519	95 591	5 624 738	1 268 879	2 286 913	936 234
sociální příjmy	35 693	21 230	60 418	99 280	35 669	15 137	79 364	36 215	98 731
důchody starobní	21 652	8 562	12 559	90 420	511	6 586	48 233	13 421	96 252
ostatní	4 084	3 435	4 485	7 353	875	1 835	9 577	7 368	2 124
nemocenské	1 718	2 122	863	65	530	2 309	467	1 662	0
podpora v nezaměstnanosti	1 013	949	5 236	40	238	764	2 160	1 404	0
dávký státní sociální podpory	5 120	5 154	14 888	845	22 134	3 120	8 597	10 158	117
přídavky na děti	2 296	2 502	4 787	297	5 514	2 186	2 683	3 279	28
sociální příspěvek	699	512	4 400	204	4 893	277	2 384	1 091	0
rodičovský příspěvek	1 472	1 568	2 732	132	9 336	223	1 961	4 874	0
příspěvek na bydlení	369	241	2 856	107	2 198	140	1 430	488	16
příspěvek na dopravu	138	162	80	38	140	160	86	169	5
ostatní dávký státní sociální podpory	146	170	34	67	53	135	52	257	68
jiné sociální příjmy	253	187	495	327	3 166	105	718	388	178
dávký sociální péče (sociální potřebnost)	1 853	821	21 893	229	8 216	417	9 612	1 812	59
čisté peněžní příjmy	138 702	151 304	69 190	102 506	71 215	162 520	88 034	123 719	100 883

6. Poverty - reduction effectiveness of social transfers for the entire population (in %)

	Poor before transfers %	Poor after transfers %	Poverty-reduction effectiveness (relative)	Poor after pensions %	Poverty-reduction effectiveness (relative); benefits without pensions
Czech Republic	39	8	79.5	18	55.5
Sweden	34	9	73.5	x	x
Denmark	36	10	72.2	29	65.5
Germany	39	11	71.8	21	47.6
Netherlands	37	11	70.3	21	47.6
Belgium	38	13	65.8	23	43.5
United Kingdom	40	17	57.5	37	54.1
Italy	42	19	54.8	22	13,6
Portugal	36	20	44.4	24	16,7

Source: based on Dennis and Guio, 2004 (data from 2001) and MPSV 2004 (data from Microcensus, 2001)

Poverty line as 60 % of median income per capita (equivalence scale 1.0, 0.5, 0.3). .. no data available