

**Rodina a zaměstnání II.  
Mladé rodiny**

(Deskriptivní fáze analýzy)

Helena Bartáková  
Václav Kulhavý

Praha 2007  
VÚPSV, v.v.i

Vydal Výzkumný ústav práce a sociálních věcí, v.v.i.  
Praha 2, Palackého náměstí 4  
Vyšlo v roce 2007, 1. vydání, počet stran 82  
Tisk: VÚPSV, v.v.i.

Recenze: Mgr. Lenka Reinosová (MPSV)  
PhDr. Gabriela Munková, CSc. (Přírodovědecká fakulta UK)  
Doc. Ing. Lucie Kozlová, Ph.D. (katedra sociální práce a sociální politiky,  
Jihočeská univerzita)

ISBN 978-80-87007-62-4  
<http://www.vupsv.cz>

## **Abstrakt**

Tato studie je jednou z pěti výzkumných zpráv vycházejících ze série empirických šetření realizovaných v rámci grantového projektu "Rodina, zaměstnání a vzdělání". Cílem realizace série pěti sond vybraných rodinných typů v různých etapách rodinného (životního) cyklu je poznat základní souvislosti mezi aspiracemi a životními strategiemi v oblasti profese, rodinného života a vzdělávání. Tato studie má záměrně deskriptivní charakter a využívá převážně základní metody třídění statistických dat. Studie snahou o zachycení komplexních vzorců chování v daných oblastech života poskytuje, jak věříme, jedinečný a obsahově zajímavý podklad pro různé využití výstupů v praxi i pro další podobně zaměřené výzkumy. Sonda sledovala mladé rodiny, konkrétně manžele (i z opakovaných sňatků), oba ve věku 20 – 36 let. Záměrně byly do vzorku vybrány tři čtvrtiny respondentů s alespoň jedním dítětem ve věku 3 – 7 let, čtvrtinu souboru tvořili manželé bez dětí. Zabývali jsme se oblastí životních hodnot a postojů, životních strategií a plánů do budoucna, stávající situací respondentů v oblasti rodiny, partnerských vztahů, zaměstnání a vzdělání a souvisejícími zdroji napětí v daných oblastech života. Pozornost byla věnována i rodinné politice a preferencím respondentů v tomto ohledu.

## **Klíčová slova**

postoje, hodnoty a normy pracovního a rodinného života, rodinná politika, plány, aspirace a strategie, zdroje napětí a bariéry v pracovním a rodinném životě

## **Abstract**

This study represents one of the five research reports based on the series of the empirical surveys, which were realized within the project "Family, employment and education". The aim of these empirical surveys focused on the selected types of families in the selected periods of the life cycle was to explore the connections between the aspirations and living strategies in the field of professional life, family and education. This study is intentionally of a descriptive character, using the basic statistical methods of analysis. The intention was to describe complex behavioural patterns in the given fields of life. Thus the study provides a ground for practical applications or for another similarly focused research. The study was focused on the married couples (also repetitive marriages) where both partners are of age between 20 - 36 years. Three quarters of respondents were meant to have at least one child of age between 3 - 7 years, and one quarter was meant to be childless. The main interest was devoted to the domain of norms, values and attitudes; living strategies and future plans; current situation in the family and partner relationship, employment and education and to the connected sources of tensions and barriers. The family policy and respondents' preferences in this respect were explored as well.

## **Key words**

attitudes, values and norms in the field of work and private life, family policy, future plans and aspirations, strategies, sources of tension and barriers in the private and working life.



## Obsah

Úvod .....	7
<b>1. Základní charakteristika souboru.....</b>	<b>8</b>
<b>2. Životní hodnoty a postoje.....</b>	<b>11</b>
<b>3. Současná situace rodiny.....</b>	<b>22</b>
3.1 Rodinná situace.....	22
3.2 Partnerské vztahy .....	23
3.3 Zaměstnání.....	26
3.4 Vzdělání .....	33
<b>4. Životní strategie a plány do budoucna.....</b>	<b>37</b>
4.1 Strategie plánování rodiny .....	37
4.2 Partnerské vztahy, harmonizace práce a rodiny.....	43
4.3 Výkon zaměstnání.....	53
4.4 Vzdělání .....	57
<b>5. Zdroje napětí a bariéry.....</b>	<b>58</b>
<b>6. Rodinná politika.....</b>	<b>66</b>
<b>Shrnutí .....</b>	<b>80</b>
<b>Literatura.....</b>	<b>82</b>

Tato publikace vznikla v rámci řešení výzkumného projektu „Rodina, zaměstnání, vzdělání“ (registrační číslo 1J 051/05-DP2), který je finančně podporován Ministerstvem práce a sociálních věcí České republiky. Projekt je součástí výzkumného programu TP-5 „Moderní společnost a její proměny“.



## Úvod

Tato studie je jednou z pěti výzkumných zpráv vycházejících ze série empirických šetření realizovaných v rámci grantového projektu "Rodina, zaměstnání a vzdělání". Cílem celého projektu je jednak poznání reálných forem sladování rodiny a zaměstnání a míry konfliktnosti těchto sfér z pohledu rodin a jedinců, jednak analýza relevantních kontextuálních podmínek harmonizace rodinného (soukromého) života a profesního uplatnění včetně jeho vzdělanostních předpokladů. Základním interpretačním rámcem je vztah ekonomických a sociálních podmínek, změn v hodnotové sféře a chování jedinců. Na řešení projektu se společně podílejí Fakulta sociálních studií Masarykovy univerzity, Výzkumný ústav práce a sociálních věcí a společnost STEM s.r.o.

Cílem realizace série pěti sond vybraných rodinných typů v různých etapách rodinného (životního) cyklu, které kladou odlišné nároky na harmonizaci rodiny a zaměstnání, je poznat základní souvislosti mezi aspiracemi a životními strategiemi v oblasti profese a rodiny. Tato a následující studie mají záměrně deskriptivní charakter a využívají pouze jednoduchá třídění. Tím poskytují, jak věříme, jedinečný a obsahově zajímavý podklad pro různé využití získaných dat v praxi i pro další podobně zaměřené výzkumy. Především však jsou východiskem pro připravovanou analytickyji zpracovanou závěrečnou zprávu uspořádanou tematicky a zohledňující proměny vazeb rodiny, zaměstnání a vzdělání v průběhu rodinného cyklu.

Empirické sondy byly realizovány v únoru až dubnu 2006. Na koncepci série typologických sond a přípravě dotazníků spolupracovaly především STEM a VÚPSV. Sběr dat a zpracování datových souborů včetně číselníku a základních tabulek provedl STEM. Sondy byly zaměřeny na tyto skupiny:

1. svobodní jedinci
2. mladé rodiny
3. rodiny se školními dětmi
4. rodiny po odchodu dětí
5. neúplné rodiny

## 1. Základní charakteristika souboru

Druhé ze série pěti šetření vybraných rodinných typů v rámci projektu Rodina-zaměstnání-vzdělání proběhlo v únoru roku 2006 a zaměřovalo se na mladé rodiny. Cílovou skupinou byli manželé (i z opakovaných sňatků), oba ve věku 20 - 36 let, přičemž záměrem bylo, aby  $\frac{3}{4}$  souboru měly alespoň jedno dítě ve věku 3 - 7 let. Čtvrtinu souboru tvořili manželé bez dětí. Za pomocí dotazníku bylo na celém území České republiky šetřeno celkem 500 respondentů, polovinu tvořili muži, druhou polovinu ženy. V každé domácnosti byl dotazován pouze jeden z manželů. Šlo o kvótní výběr, studie tudíž nemá charakter reprezentativnosti. Cíle této studie se shodují s výše uvedenými cíli celého projektu s tím, že se budeme snažit zachytit specifika mladých rodin - s dětmi i bez dětí, tedy konkrétně představeného výzkumného vzorku.

Celkem bylo dotázáno 500 respondentů, 244 (49 %) mužů a 256 (51 %) žen. Věk respondentů se reálně pohyboval mezi 20 až 38 lety. Průměrný věk mužů dosáhl 30,6 let (medián 31 let), průměrný věk žen 29 let (medián 29 let) (rovněž tabulka č. 1).

Věk respondentů v době sňatku se lišil podle pohlaví - zatímco se velká část mužů žení ve věku nad 25 let včetně (61 %), velká část žen se vdává před dosažením 25. roku (65 % žen). V současném manželství bylo 77 % mužů starších než jejich partnerka, 13 % partnerů stejně starých a v 10% manželství byla starší žena. Obecně platí, že ženy ve souboru byly spíše mladší (převažuje skupina do 30 let), zatímco muži tvoří větší část souboru nad 30 let.



Tabulka č. 1 Věk, vzdělání a socioekonomické postavení respondentů, podle pohlaví (v %)

		pohlaví respondenta/ky		celkem (%)
		muž	žena	
věk respondenta/ky	20 - 24 let	7,0	<b>13,3</b>	10,2
	25 - 29 let	26,3	<b>37,1</b>	31,8
	30 - 34 let	<b>55,3</b>	45,3	50,2
	nad 35 let	<b>11,5</b>	4,3	7,8
celkem (N)		244	256	500
počet dětí	0	25,0	23,8	24,4
	1	34,8	33,2	34,0
	2	35,6	38,3	37,0
	3	4,5	3,9	4,2
	5	0,0	0,8	0,4
celkem (N)		244	256	500
vzdělání respondenta/ky	základní	2,1	2,3	2,2
	ZŠ, bez maturity	<b>46,3</b>	33,2	39,6
	maturita, VOS	34,8	<b>50,8</b>	43,0
	VŠ	<b>16,8</b>	13,7	15,2
celkem (N)		244	256	500
ekonomická činnost-respondent/ka	Zaměstnán(a)	<b>94,7</b>	66,4	80,2
	Nezaměstnán(a)	2,5	2,4	2,4
	neaktivní	2,9	<b>31,4</b>	17,4
celkem (N)		244	255	499
ekonomická činnost - partner/ka	Zaměstnán(a)	<b>96,2</b>	60,0	78,6
	Nezaměstnán(a)	1,6	3,7	2,6
	neaktivní	2,4	<b>36,2</b>	18,8
celkem (N)		243	256	499
věk respondenta/ky v době sňatku	17-21	11,5	30,3	21,1
	22-24	27,6	35	31,4
	25-26	29,2	20,1	24,5
	27+	31,7	14,6	23
celkem (N)		244	256	500

Třetina respondentů měla základní vzdělání nebo středoškolské vzdělání bez maturity (téměř 40 % mužů a téměř 30 % žen). Středoškolské vzdělání s maturitou (vč. vyučen s maturitou) nebo vyšší odbornou školu uvedla polovina respondentů (zde naopak více žen než mužů - 58 % žen a 44 % mužů). Vysokoškoláků bylo v souboru celkem 15 %, mužů 17 % a žen 14 %.

Většina souboru byli respondenti v zaměstnání (80 %), necelých 20 % představovali ekonomicky neaktivní a pouze malá část byli nezaměstnaní - cca 2,4 %. Z hlediska pohlaví se potvrzuje, že muži i ženy jsou především zaměstnaní (přičemž více muži), zatímco ženy jsou pak více než muži ekonomicky neaktivní (tj. pečují o děti). Riziko nezaměstnanosti je pro obě skupiny velice podobné.

Největší podíl domácností (viz tabulka č. 2) tvořily domácnosti čtyřčlenné (38 %), třetina domácností měla tři členy, 23 % domácností bylo dvoučlenných, respektive bylo tvořeno bezdětným párem a jen 6 % domácností uvedlo pět a více osob v domácnosti. Kromě zhruba jedné čtvrtiny vzorku, kterou tvořili respondenti s partnerem bez dětí, byla ve vzorku asi třetina respondentů s jedním dítětem, 37 % jedinců se dvěma dětmi, kteří tvořili nejpočetnější skupinu, a necelých 5 % jedinců se třemi a více dětmi. Za problematické považujeme analyzovat příjmovou situaci, neboť tento ukazatel je subjektivní nad rámec zde prezentovaných dat.

## 1. Základní charakteristika souboru

---

Tabulka č. 2 **Počet osob a počet dětí žijících v domácnosti respondenta, podle pohlaví**

	muži		ženy		celkem	
	počet	%	počet	%	počet	%
počet osob v domácnosti						
2	59	24,2	56	22,0	115	23,0
3	84	34,4	83	32,5	167	33,5
4	87	35,7	100	39,2	187	37,5
5 a více	14	5,7	16	6,3	30	6,0
počet dětí v domácnosti						
0	61	25,0	61	23,8	122	24,4
1	85	34,8	85	33,2	170	34,0
2	87	35,7	98	38,3	185	37,0
3 a více	11	4,5	12	4,7	23	4,6

## 2. Životní hodnoty a postoje

Jedním z témat dotazníkového šetření bylo zjištění hodnotových orientací v životě mladých rodin zahrnujících oblast zaměstnání, vzdělání a rodinného života. Ukazují se určité souvislosti, které významnou měrou zasahují do toho, jak mladá rodina funguje, resp. jaký je její reprodukční potenciál (tabulky č. 3 a č. 4). Z obecného hlediska se zdá, že rodina a péče o děti (i z hlediska využití volného času) představují významný hodnotový rámec. Oproti tomu faktory, které se týkají přímo zaměstnání (jako je kvalifikace, výše příjmu nebo dostatek času věnovaný zaměstnání) jsou považovány za relativně méně podstatné. Nabízí se otázka, zda tyto hodnoty nejsou v rozporu s tím, jak vypadá každodenní realita. Dovedeme si představit, že respondenti těmto faktorům přikládají takový význam právě proto, že se jim nedaří je realizovat v každodenním životě. Určitá preference materiálních aspektů je patrná ve skupině mužů a u lidí s nižším vzděláním.

## 2. Životní hodnoty a postoje

Tabulka č. 3 **Vztah práce a volného času v životě člověka, podle vzdělání (v %)**

		1 nejméně důležité	2	3	4	5 nejvíce důležité	celkem (N)
mít co nejvyšší vzdělání a kvalifikaci	ZŠ, bez maturity	<b>4,3</b>	<b>18,7</b>	<b>54,5</b>	18,7	3,8	209
	maturita, VOŠ	0,9	<b>13,0</b>	<b>39,1</b>	<b>35,8</b>	11,2	215
	VŠ	2,7	2,7	23,0	<b>52,7</b>	<b>18,9</b>	74
žít pro svou rodinu a děti	ZŠ, bez maturity	1,0	5,3	12,0	36,4	<b>45,5</b>	209
	maturita, VOŠ	3,3	1,4	14,0	38,8	42,5	214
	VŠ	0,0	5,4	12,2	<b>47,3</b>	35,1	74
mít práci, která mě baví	ZŠ, bez maturity	2,9	2,9	<b>22,5</b>	43,1	28,7	209
	maturita, VOŠ	1,4	3,3	18,2	48,1	29,0	214
	VŠ	4,0	4,0	9,3	<b>54,7</b>	28,0	75
mít práci, která je dobře placená	ZŠ, bez maturity	3,3	3,3	10,5	40,2	<b>42,6</b>	209
	maturita, VOŠ	0,5	4,2	16,4	48,8	30,0	213
	VŠ	1,3	6,7	<b>22,7</b>	<b>49,3</b>	20,0	75
mít dostatek času na přátele a koníčky	ZŠ, bez maturity	0,5	11,5	36,8	36,8	<b>14,4</b>	209
	maturita, VOŠ	1,4	12,2	36,6	38,0	11,7	213
	VŠ	4,0	8,0	<b>46,7</b>	33,3	8,0	75
mít dostatek času věnovat se partnerovi a dětem	ZŠ, bez maturity	1,9	2,4	12,0	40,7	<b>43,1</b>	209
	maturita, VOŠ	2,8	1,4	6,5	<b>51,4</b>	37,9	214
	VŠ	2,7	4,0	10,7	<b>54,7</b>	28,0	75
mít hodně peněz a dobře si žít	ZŠ, bez maturity	2,4	3,8	18,7	39,2	<b>35,9</b>	209
	maturita, VOŠ	2,3	7,5	28,5	41,1	20,6	214
	VŠ	2,7	6,7	<b>44,0</b>	37,3	9,3	75
mít dostatek času věnovat se práci a zaměstnání	ZŠ, bez maturity	1,0	10,1	46,6	31,3	11,1	208
	maturita, VOŠ	1,4	16,8	43,0	30,8	7,9	214
	VŠ	4,1	11,0	45,2	34,2	5,5	73
celkem (%)		1,6	13,1	44,8	31,5	8,9	495

Tabulka č. 4 **Vztah práce a volného času v životě člověka, podle pohlaví (v %)**

		1 nejméně důležité	2	3	4	5 nejvíce důležité	celkem (N)
mít co nejvyšší vzdělání a kvalifikaci	muž	3,3	15,2	40,3	31,3	9,9	243
	žena	2,0	12,5	<b>45,9</b>	31,0	8,6	255
žít pro svou rodinu a děti	muž	1,2	4,1	13,2	<b>40,9</b>	40,5	242
	žena	2,4	3,1	12,5	37,3	<b>44,7</b>	255
mít práci, která mě baví	muž	3,7	3,7	16,0	42,0	<b>34,6</b>	243
	žena	1,2	2,7	21,2	<b>51,8</b>	23,1	255
mít práci, která je dobře placená	muž	2,9	3,3	9,9	<b>43,2</b>	<b>40,7</b>	243
	žena	0,8	5,1	<b>19,7</b>	<b>47,2</b>	27,2	254
mít dostatek času na přátele a koníčky	muž	2,5	8,6	36,6	<b>38,3</b>	<b>14,0</b>	243
	žena	0,4	<b>13,8</b>	<b>39,8</b>	35,4	10,6	254
mít dostatek času věnovat se partnerovi a dětem	muž	2,9	2,1	<b>10,3</b>	<b>48,1</b>	36,6	243
	žena	2,0	2,4	8,6	46,7	<b>40,4</b>	255
mít hodně peněz a dobře si žít	muž	3,3	5,8	22,2	39,1	<b>29,6</b>	243
	žena	1,6	5,9	<b>31,0</b>	40,4	21,2	255
mít dostatek času věnovat se práci a zaměstnání	muž	1,7	10,3	42,1	<b>35,1</b>	<b>10,7</b>	242
	žena	1,6	<b>15,8</b>	<b>47,4</b>	28,1	7,1	253
celkem (%)		1,6	13,1	44,8	31,5	8,9	495

Respondenti měli dále vyjádřit svůj souhlas nebo nesouhlas s předkládanými názory týkajícími se oblasti rodiny a zaměstnání v životě mužů a žen (také tabulka č. 5). Z baterie dvanácti položek, které mohou být shrnuty pod název **postoje k rolím mužů a žen na trhu práce a v domácnosti**, byly za pomoci faktorové analýzy extrahovány 4 faktory (rotované řešení). Dohromady tyto čtyři faktory vysvětlují 59 % variance v odpovědích respondentů. Položky, které se ocitly společně v tom kterém faktoru, byly pak i společně analyzovány.

## 2. Životní hodnoty a postoje

Tabulka č. 5 **Souhlas s výroky týkajícími se rovnocenného postavení mužů a žen ve veřejné a soukromé sféře, podle pohlaví, vzdělání a přítomnosti dětí (v %)**

	celkem	pohlaví		vzdělání			přítomnost dětí	
		muž	žena	ZŠ, bez maturity	maturita, VOŠ	VŠ	0	1+
<b>muž a žena by měli mít v manželství stejnou možnost věnovat se svým koníčkům a zájmům</b>								
určitě/spíše souhlasím	96,2	95,5	96,9	95,2	95,7	100,0	97,5	95,7
určitě/spíše nesouhlasím	3,8	4,5	3,1	4,8	4,3	0,0	2,5	4,3
<b>muž a žena by měli mít v manželství stejnou možnost věnovat se svému zaměstnání</b>								
určitě/spíše souhlasím	86,2	80,0	92,2	79,2	90,7	86,8	85,3	86,5
určitě/spíše nesouhlasím	13,8	20,0	7,8	20,8	9,3	13,2	14,7	13,5
<b>do rodinného rozpočtu by měli přispívat muž i žena</b>								
určitě/spíše souhlasím	91,2	91,8	90,6	87,4	93,7	90,8	96,7	89,4
určitě/spíše nesouhlasím	8,8	8,2	9,4	12,6	6,3	9,2	3,3	10,6
<b>v současné době žena potřebuje vzdělání a vlastní kariéru</b>								
určitě/spíše souhlasím	68,9	65,2	72,6	56,3	73,5	81,5	76,8	66,4
určitě/spíše nesouhlasím	31,1	34,8	27,4	43,7	26,5	18,5	23,2	33,6

První faktor zahrnuje výroky o *rovnocenném postavení mužů a žen (v domácnosti, na trhu práce a v otázce volného času)*<sup>1</sup>. Vůbec nejvyšší souhlas v rámci všech dvanácti postojových otázek vztahujících se k rolím mužů a žen se projevil v názorech na to, že by 'muži a ženy měli mít v manželství stejnou možnost věnovat se svým koníčkům a zájmům' (96 % respondentů). Dále, že by 'do rodinného rozpočtu měli přispívat muž i žena' (91 % respondentů) a rovněž že by 'muži a ženy měli mít v manželství stejnou možnost věnovat se svému zaměstnání' (86 % respondentů). Znamená to, že zde respondenti výrazně podporují rovné postavení mužů a žen ve veřejné a soukromé sféře (prakticky bez ohledu na sociodemografické charakteristiky).

<sup>1</sup> V rámci prvního faktoru byly extrahovány položky 'Muž a žena by měli mít v manželství stejnou možnost věnovat se svým koníčkům a zájmům', 'Muž a žena by měli mít v manželství stejnou možnost věnovat se svému zaměstnání', 'Do rodinného rozpočtu by měli přispívat muž i žena' a 'V současné době žena potřebuje vzdělání a vlastní kariéru'.

Tabulka č. 6 **Souhlas s výroky týkajícími se dělby pečovatelských závazků a domácí práce mezi muže a ženy, podle pohlaví, vzdělání a přítomnosti dětí (v %)**

	celkem	pohlaví		vzdělání			přítomnost dětí	
		muž	žena	ZŠ, bez maturity	maturita, VOŠ	VŠ	0	1+
<b>rodičovskou dovolenou by měli žena a muž čerpat střídavě, aby se na péči o dítě mohli oba podílet v podobné míře</b>								
určitě/spíše souhlasím	31,9	28,0	35,7	25,8	36,7	29,3	35,2	30,9
určitě/spíše nesouhlasím	68,1	72,0	64,3	74,2	63,3	70,7	64,8	69,1
<b>pokud je to pro rodinu výhodné, je správné, když muž zůstane doma s dětmi a žena chodí do práce</b>								
určitě/spíše souhlasím	61,9	56,0	67,6	54,5	66,8	61,8	63,2	61,5
určitě/spíše nesouhlasím	38,1	44,0	32,4	45,5	33,2	38,2	36,8	38,5
<b>muž a žena by měli mít stejné povinnosti v péči o domácnost</b>								
určitě/spíše souhlasím	72,8	65,2	80,1	67,8	74,6	77,7	79,5	70,6
určitě/spíše nesouhlasím	27,2	34,8	19,9	32,2	25,4	22,3	20,5	29,4

Tabulka č. 7 **Souhlas s výroky týkajícími se tradiční role žen, podle pohlaví, vzdělání a přítomnosti dětí (v %)**

	celkem	pohlaví		vzdělání			přítomnost dětí	
		muž	žena	ZŠ, bez maturity	maturita, VOŠ	VŠ	0	1+
<b>být trvale v domácnosti může přinášet radost a uspokojení stejně jako práce v zaměstnání</b>								
určitě/spíše souhlasím	44,5	44,9	44,3	56,3	40,0	34,2	36,1	47,3
určitě/spíše nesouhlasím	55,5	55,1	55,7	43,7	60,0	65,8	63,9	52,7
<b>muž má vydělávat peníze a žena se má starat o domácnost</b>								
určitě/spíše souhlasím	63,6	70,9	56,6	77,4	60,5	43,4	54,9	66,4
určitě/spíše nesouhlasím	36,4	29,1	43,4	22,6	39,5	56,6	45,1	33,6
<b>předškolní děti trpí, jestliže je jejich matka zaměstnaná</b>								
určitě/spíše souhlasím	53,1	56,5	49,8	60,1	54,9	31,6	59,5	50,1
určitě/spíše nesouhlasím	46,9	43,5	50,2	39,9	45,1	68,4	40,5	49,1

Názor, že 'v současné době žena potřebuje vzdělání a vlastní kariéru' již tak drtivý souhlas nezaznamenal, nicméně téměř 70 % respondentů s tímto výrokiem souhlasí. To je poměrně překvapivé, zvláště v kontrastu s podporou spíše tradičněji orientovaných postojů v dalších dvou tabulkách, které zahrnují druhý faktor týkající se názorů na dělbu pečovatelských závazků a neplacené práce mezi muži a žen<sup>2</sup> a třetí

<sup>2</sup> V rámci prvního faktoru byly extrahovány položky 'Rodičovskou dovolenou by měli žena a muž čerpat střídavě, aby se na péči o dítě mohli oba podílet v podobné míře', 'Pokud je to pro rodinu výhodné, je

## 2. Životní hodnoty a postoje

faktor obsahující výroky vztahující se k „tradiční“ roli žen<sup>3</sup>. Můžeme zde sledovat relativně malou podporu rovnoměrně sdílené odpovědnosti za péči o dítě a relativně silnou podporu tradiční role žen.

Tradiční postoj se objevil hlavně u výroku (viz tabulky č. 6 a 7), že by 'rodičovskou dovolenou měli muži a ženy čerpat střídavě, aby se na péči o dítě mohli oba podílet v podobné míře' (68 % respondentů s výrokem nesouhlasí). Dále u výroku, že 'muž má vydělávat peníze a žena se má starat o domácnost' (64 % respondentů s výrokem souhlasí) a u výroku, že 'předškolní děti trpí, jestliže je jejich matka zaměstnaná' (53 % respondentů s tímto výrokem souhlasí). Na druhou stranu však opět zaznamenáváme i podporu netradičních postojů: 62 % respondentů souhlasí s tím, že 'pokud je to pro rodinu výhodné, je správné, když muž zůstane doma s dětmi a žena chodí do práce'. Rovněž 73 % respondentů podporuje výrok, že 'muž a žena by měli mít stejné povinnosti v péči o domácnost' a 56 % respondentů nesouhlasí s tím, že 'být trvale v domácnosti může přinášet radost a uspokojení stejně jako práce v zaměstnání'.

V tabulce č. 8 zahrnující položky čtvrtého faktoru, který lze nazvat *názory na vliv pečovatelských závazků na pracovní kariéru*<sup>4</sup>, můžeme sledovat, že si více jak polovina lidí myslí, že 'domácí péče o děti vážně ohrožuje pracovní kariéru ženy'. Respondenti si tedy uvědomují, že zátěž výchovou dětí může mít negativní vliv na vývoj kariér žen (zejména ženy, respondenti se středním a vyšším vzděláním a respondenti bezdětní). Tomuto zjištění pak kontrastují odpovědi na další výrok v tabulce, a to, že 'mít děti znamená příliš velké omezení rodičů'. Nejméně jsou o výroku přesvědčeny ženy, vzdělanější lidé a lidé s jedním a více dětmi, ačkoli bychom právě u těchto skupin očekávali největší „náklady příležitosti“ (z hlediska pracovního trhu - přestávka v kariéře, omezená flexibilita)<sup>5</sup>.

Tabulka č. 8 **Souhlas s výroky týkajícími se vlivu pečovatelských závazků na rodiče, podle pohlaví, vzdělání a přítomnosti dětí (v %)**

	celkem	pohlaví		vzdělání			přítomnost dětí	
		muž	žena	ZŠ, bez maturity	maturita, VOŠ	VŠ	0	1+
<b>domácí péče o děti vážně ohrožuje pracovní kariéru ženy</b>								
určitě/spíše souhlasím	54,4	49,8	58,7	46,3	57,5	61,3	63,0	51,6
určitě/spíše nesouhlasím	45,6	50,2	41,3	53,7	42,5	38,7	37,0	48,4
<b>mít děti znamená příliš velké omezení rodičů</b>								
určitě/spíše souhlasím	40,6	42,6	38,7	45,8	39,0	34,2	54,9	36,0
určitě/spíše nesouhlasím	59,4	57,4	61,3	54,2	61,0	65,8	45,1	64,0

správné, když muž zůstane doma s dětmi a žena chodí do práce' a 'Muž a žena by měli mít stejné povinnosti v péči o domácnost'.

<sup>3</sup> V rámci druhého faktoru byly extrahovány položky 'Být trvale v domácnosti může přinášet radost a uspokojení stejně jako práce v zaměstnání', 'Muž má vydělávat peníze a žena se má starat o domácnost' a 'Předškolní děti trpí, jestliže je jejich matka zaměstnaná'.

<sup>4</sup> V rámci třetího faktoru byly extrahovány položky 'Domácí péče o děti vážně ohrožuje pracovní kariéru ženy' a 'Mít děti znamená příliš velké omezení rodičů'.

<sup>5</sup> Je však možné, že lidé vnímali výrok komplexněji: nejen z hlediska potenciálních rizik pro působení na trhu práce, ale zahrnuli i všechna pozitiva, která založení rodiny přináší.



Podíváme-li se na rozdíly podle pohlaví, pak ženy téměř ve všech případech vyjadřují egalitárnější postoje než muži. Obecně však rozdíly mezi muži a ženami nejsou příliš velké. Největší rozdíly mezi pohlavími nacházíme u výroku 'muž má vydělávat peníze a žena se má starat o domácnost' a u výroku 'muž a žena by měli mít stejné povinnosti v péči o domácnost'.

Rovněž vzdělání má vliv na rozdíly v postojích: vysokoškolsky vzdělaní jedinci vyjadřují téměř vždy egalitárnější postoje než lidé s nižším vzděláním. Nejvíce otevřené rovnocenné dělbě rolí mužů a žen jsou ženy vysokoškolačky. Největší rozdíl mezi ženami v nejnižší vzdělanostní kategorii a vysokoškolačkami nacházíme u výroku, že 'v současné době žena potřebuje vzdělání a vlastní kariéru', dále u výroku, že 'muž má vydělávat peníze a žena se má starat o domácnost' a u výroku, že 'předškolní děti trpí, jestliže je jejich matka zaměstnaná'. Tento „liberálnější“ postoj vzdělanějších žen zřejmě souvisí s jejich větší orientací na pracovní aktivitu, s jejich lepšími možnostmi kariéru rozvinout a vůbec s jejich lepšími šancemi na kvalitní pracovní místa. Co se týká mužů, jsou muži se středoškolským vzděláním zhruba v polovině výroků „liberálnější“ než muži s vysokoškolským vzděláním. Největší rozdíl mezi muži v nejnižší vzdělanostní kategorii a vysokoškolačky nacházíme u výroku, že 'muž má vydělávat peníze a žena se má starat o domácnost' a u výroku, že 'předškolní děti trpí, jestliže je jejich matka zaměstnaná', kdy méně vzdělanější muži jsou konzervativnější.

Co se týká rozdílů mezi jedinci bezdětnými a jedinci s jedním a více dětmi, pak jedinci bezdětní vyjadřují téměř vždy egalitárnější názory na role mužů a žen. Rozdíly však nejsou nijak výrazné. Významnější rozdíly (okolo 10 %) nacházíme u pěti položek<sup>6</sup>. Poměrně překvapivě si však bezdětní myslí více než lidé s dětmi, že 'předškolní děti trpí, jestliže je jejich matka zaměstnaná' (60 % bezdětných ku 50 % s dětmi), a hlavně, že 'mít děti znamená příliš velké omezení rodičů' (55 % bezdětných ku 36 % s dětmi).

Celkově lze říci, že je v datech patrná jistá rozporuplnost v názorech české veřejnosti na role mužů a žen, na kterou upozorňuje např. text Kuchařové (2005). Určitou ambivalenci v postojích k sociálním rolím mužů a žen potvrdily i analýzy dat ISSP 2002 (modul Family and Changing Gender Roles III) provedené Chaloupkovou a Šalamounovou (2004). Zajímavé však je, že tradiční postoje k rolím mužů a žen se nezdají dominantní (nejméně je vyjadřují ženy, vzdělanější jedinci a lidé bez dětí), a naopak se ukazuje jistá otevřenost vůči větší flexibilitě a rovnosti genderových rolí. To, že jsou v realitě role stále spíše tradičně rozdělené, může být výsledkem ekonomického tlaku na domácnosti, a to v tom smyslu, že muži mají stále obvykle vyšší mzdy.

Kontinuita jejich kariér se proto zdá důležitější pro uchování ekonomického standardu rodiny než kontinuita kariér žen. Vlivu ekonomických faktorů by nahrávala např. silná podpora respondentů (62 %) v případě položky 'pokud je to pro rodinu výhodné, je správné, když muž zůstane doma s dětmi a žena chodí do práce' v kombinaci se slabou podporou (32 %) názoru, že 'rodičovskou dovolenou by měli žena a muž čerpat střídavě, aby se na péči o dítě mohli oba podílet v podobné míře'. Změna rolí je tedy přijatelná pouze, pokud je to ekonomicky výhodné.

Pokud mají lidé děti a zároveň pracují (či plánují pracovat), musejí se prakticky vždy nějakým způsobem vypořádat s požadavky sféry rodiny a sféry práce. Velmi

---

<sup>6</sup> 'V současné době žena potřebuje vzdělání a vlastní kariéru', 'Muž a žena by měli mít stejné povinnosti v péči o domácnost', 'Být trvale v domácnosti může přinášet radost a uspokojení stejně jako práce v zaměstnání', 'Muž má vydělávat peníze a žena se má starat o domácnost' a 'Domácí péče o děti vážně ohrožuje pracovní kariéru ženy'.

## 2. Životní hodnoty a postoje

často leží větší část odpovědnosti za záležitosti sféry rodiny na ženách, proto další otázka zjišťovala, jaký typ pracovního úvazku by byl pro ženy ideální, a to podle věku dítěte. Respondenti se měli rozhodnout mezi plným pracovním úvazkem, částečným pracovním úvazkem a variantou zůstat doma.

Tabulka č. 9 **Typy ideálních pracovních úvazků ženy podle věku dítěte (v %) - ženy**

období podle stáří dítěte/dětí	práce ženy podle typu úvazku		
	na celý úvazek	na částečný úvazek	zůstat doma
období po uzavření sňatku, než se narodí děti	93,4	3,9	2,7
období, kdy je některé z dětí ve věku 1-2 roky	1,6	3,9	94,5
období, kdy je některé z dětí ve věku 2-3 roky	2,0	19,2	78,8
období, kdy je některé z dětí ve věku 3-6 let	17,6	60,5	21,9
období, kdy nejmladší dítě začne chodit do školy	45,3	47,3	7,4
období po odchodu dětí z domova	94,9	2,7	2,4

Tabulka č. 10 **Typy ideálních pracovních úvazků ženy podle věku dítěte (v %) - muži**

období podle stáří dítěte/dětí	práce ženy podle typu úvazku		
	na celý úvazek	na částečný úvazek	zůstat doma
období po uzavření sňatku, než se narodí děti	89,3	5,3	5,3
období, kdy je některé z dětí ve věku 1-2 roky	1,2	5,7	93,0
období, kdy je některé z dětí ve věku 2-3 roky	1,2	13,9	84,8
období, kdy je některé z dětí ve věku 3-6 let	16,4	57,0	26,6
období, kdy nejmladší dítě začne chodit do školy	39,3	54,1	6,6
období po odchodu dětí z domova	93,0	4,1	2,9

Muži a ženy se v typech ideálních pracovních úvazků pro ženy (podle věku dítěte) poměrně dobře shodují, pouze s tím malým rozdílem, že muži by za ideálnější považovali vždy mírně nižší pracovní aktivitu žen než ženy samy. Zřetelná je preference plných pracovních úvazků žen v období po uzavření sňatku (viz tabulky č. 9 a 10), než se narodí děti (93 % ženy, 89 % muži). Až do třetího roku věku některého z dětí jsou plné pracovní úvazky považovány pro ženy za ideální zcela minimálně. Mezi druhým a třetím rokem věku dítěte by ale 19 % žen rádo využilo částečný pracovní úvazek, téměř 80 % žen by ale raději zůstalo doma (muži by doma rádi viděli 85 % žen).

Mezi 3. a 6. rokem věku některého z dětí vidí 22 % žen a 27 % mužů jako ideální, aby žena zůstala s předškolním dítětem doma. V tomto věku dítěte je zároveň významné nízké procento respondentů, kteří za ideální úvazek pro ženu považují celý pracovní úvazek (jen 18 % žen a 16 % mužů). Zároveň ve stejném věku dítěte považuje vysoké procento respondentů za ideální částečný pracovní úvazek pro ženy (61 % žen a 57 % mužů). Použijeme-li data ze šetření „Manželství, práce a rodina“, který provedli v roce 2005 Rabušic a Chromkova-Manea<sup>7</sup>, lze konstatovat, že tyto

<sup>7</sup> Survey byl proveden v říjnu a listopadu 2005 v rámci výzkumného projektu GA403/05/0800 "Rodina, práce a reprodukční strategie aneb preferenční teorie v České republice". Čítal celkem 1708 domácností

preferované typy úvazků kontrastují se skutečně realizovanými úvazky. Žen s nejmladším dítětem do 3 let je na plný úvazek zaměstnáno 15 % a s nejmladším dítětem mezi 3 a 6 lety 54 %; na částečný úvazek pracují s nejmladším dítětem do 3 let pouhá 4 % žen a s nejmladším dítětem mezi 3 a 6 lety jen 12 % žen.

V případě dětí školou povinných se ženy rozdělují prakticky na 2 skupiny: necelá polovina vidí jako ideální plný pracovní úvazek a necelá polovina částečný pracovní úvazek, doma by zůstalo 7 % žen. Muži preferují v tomto období hlavně částečné úvazky žen (54 %).

Po odchodu dětí z domova pak opět jasně dominují celé pracovní úvazky pro ženy. Tento vývoj ideálních pracovních úvazků pro ženy zřetelně ilustruje očekávanou, a zdá se i akceptovanou, zátěž žen rodinnými povinnostmi - péčí a výchovou dětí, která se odráží do jejich pracovních kariér.

Podíváme-li se na vliv vzdělání, pak až do 3. roku věku dítěte není příliš rozdíl mezi preferencemi žen z různých vzdělanostních skupin. Od tří let do povinné školní docházky se ale již nejvíce pracovní aktivitě přiklání vysokoškolačky (přičemž preferují především částečné úvazky - 68 %). Doma by v tomto věku dítěte považovalo za ideální zůstat jen 9 % žen s vysokoškolským vzděláním, ale asi třetina žen z nejnižší vzdělanostní skupiny. V době, kdy nejmladší dítě začne chodit do školy, by více jak polovina vysokoškolaček chtěla pracovat na plný úvazek a 40 % na částečný; u žen s nejnižším vzděláním je to asi třetina na celý a více než polovina na částečný úvazek (doma by stále chtělo zůstat 12 % těchto nízko-kvalifikovaných žen). Ženy s maturitou a s vyšším odborným vzděláním se přiklání v tomto věku dítěte ke dvěma řešením: necelá polovina vidí jako ideální plný pracovní úvazek a necelá polovina částečný pracovní úvazek. Na téměř sto procentní pracovní aktivitě žen po odchodu dětí z domova se shodnou ženy ze všech vzdělanostních skupin. Muži vykreslují obdobný vzorec rozložení preferencí v závislosti na vzdělání jako ženy<sup>8</sup>.

Na základě předložených informací se zdá, že 3 roky věku dítěte jsou jakýmsi zlomovým bodem, od kterého se pak představy o ideální formě zapojení ženy na trh práce částečně rozcházejí v závislosti na vzdělání, a to až do odchodu dětí z domova. Nicméně rozdíly nejsou tak výrazné, jak bychom v závislosti na vzdělání mohli očekávat. Sledovali jsme proto, zda do představ žen o ideálním pracovním úvazku podle věku dítěte vstupují i jejich postoje - srovnali jsme ženy, které souhlasí s tím, že být trvale v domácnosti může přinášet radost a uspokojení stejně jako práce v zaměstnání, s těmi, které s tímto nesouhlasí. Ukázalo se, že ženy, které vyjádřily souhlas s tímto výrokem, jsou konzervativnější - více se přiklání k setrvání žen s dětmi doma do jejich vyššího věku (86 % mezi 2. - 3. rokem dítěte, třetina mezi 3. a 6. rokem dítěte a 12 % se školními dětmi, což zhruba odpovídá názorům lidí z nejnižší vzdělanostní skupiny). Téměř 30 % žen, které s výrokem nesouhlasily, naproti tomu považuje za vhodnou pracovní aktivitu již od 2. roku věku dítěte (od třetího roku dítěte je to téměř 90 % těchto žen). Zároveň se v jednotlivých postojových skupinách neprojeví žádné rozdíly podle pohlaví a jen částečné rozdíly podle vzdělání (nizkokvalifikovaní tendují více k delšímu setrvání žen s dětmi doma ve srovnání s dalšími dvěma vzdělanostními skupinami). Osobní postojové orientace jsou tedy zřejmě důležitým faktorem, důležitějším než pohlaví či vzdělání.

---

(2546 respondentů), z toho 445 žen bez partnera, 422 mužů bez partnerky a 841 párů. Ženy byly ve věku 20 až 40 let, muži bez partnerek také ve věku 20 až 40 let, ostatní muži 20-58 let.

<sup>8</sup> Nejvýraznější rozdíl oproti ženám je v tom, že mezi 2. a 3. rokem dítěte chce jen 3/4 vysokoškolsky vzdělaných mužů, aby žena zůstala s dítětem doma oproti 90 % mužů z nejnižší vzdělanostní kategorie. A v době, kdy nejmladší dítě začne chodit do školy, by muži s maturitou a vyšším odborným vzděláním preferovali, aby asi třetina žen využívala částečný a dvě třetiny žen celý pracovní úvazek (přičemž tyto ženy samy pak preferují rozdělení půl na půl).

## 2. Životní hodnoty a postoje

Tabulka č. 11 **Názory na zaměstnání, podle pohlaví a vzdělání (v %)**

	pohlaví respondenta/ky		vzdělání			celkem (%)
	muž	žena	ZŠ, bez maturity	maturita, VOŠ	vš	
práce pouze způsob jak vydělat peníze	18,4	19,9	<b>31,1</b>	13,0	3,9	19,2
nenechá si práci zasahovat do soukromí	29,9	<b>43,0</b>	33,5	38,1	<b>40,8</b>	36,6
často se neubrání aby práce zasahovala do soukromí	<b>46,7</b>	30,9	30,1	<b>44,7</b>	<b>44,7</b>	38,6
práci podřizuje soukromý život	4,9	<b>6,3</b>	5,3	4,2	<b>10,5</b>	5,6
celkem (N)	244	253	197	214	75	497

Další otázky již směřovaly k hodnotovým orientacím ve vztahu k zaměstnání (tabulka 11). Otázka, zda si respondenti nechávají zasahovat práci do soukromí tak souvisí s významem práce v životě lidí. Názor, který význam práce omezuje na „způsob, jak vydělat peníze“ je blízký zejména lidem s nízkým vzděláním. Naopak podíl výpovědí ve smyslu zasahování práce do soukromí vzrůstá s dosaženým vzděláním, což naznačuje, že více vzdělaní respondenti si pracovní povinnosti více přenáší i do soukromé sféry života. Ukazuje se, že ženy usilují více než muži o nezávislost na výkonu na trhu práce.

Tabulka č. 12 **Názory na zaměstnání, podle pohlaví a vzdělání (v %) – pouze s dětmi**

	pohlaví respondenta/ky		vzdělání			celkem (%)
	muž	žena	ZŠ, bez maturity	maturita, VOŠ	vš	
práce pouze způsob jak vydělat peníze	20,8	22,6	33,8	15,8	3,8	21,7
nenechá si práci zasahovat do soukromí	33,9	44,1	34,4	40,6	49,1	39,2
často se neubrání aby práce zasahovala do soukromí	44,3	31,3	31,3	43,0	39,6	37,6
práci podřizuje soukromý život	1,1	2,1	,6	,6	7,5	1,6
celkem (N)	183	195	160	165	53	378

Role zaměstnání v životě člověka je nejčastěji spatřována v nutnosti zajistit zdroj obživy (tabulka č. 12). Teprve poté se ukazují význam zaměstnání jako prostředek seberealizace (možnost uplatnit vzdělání, resp. možnost dělat, co mě baví). Zaměstnání jako prostředek společenského postavení nebo příležitosti vydělat velké peníze je vnímáno spíše okrajově.

Tabulka č. 13 **Co pro život znamená zaměstnání (důvod 1), podle pohlaví a vzdělání (v %)**

	pohlaví respondenta/ky		vzdělání respondenta/ky			celkem (%)
	muž	žena	ZŠ, bez maturity	maturita, VOŠ	VŠ	
možnost získat společenské postavení	4,9	5,1	2,4	7,5	5,3	5,0
možnost uplatnit vzdělání	17,2	<b>27,3</b>	9,1	27,1	<b>45,3</b>	<b>22,3</b>
možnost setkávat se s lidmi	2,5	6,7	4,8	4,7	4,0	4,6
možnost, dělat co mě baví	14,8	15,8	13,5	15,9	<b>18,7</b>	<b>15,3</b>
možnost být nezávislý	8,2	7,9	10,6	6,5	5,3	8,0
nutnost zajistit zdroj příjmu	<b>50,4</b>	35,6	<b>57,2</b>	37,4	18,7	<b>42,9</b>
příležitost vydělávat velké peníze	2,0	1,6	2,4	0,9	2,7	1,8
celkem (N)	244	253	208	214	75	497

Lze nalézt zajímavou souvislost mezi sledovanými položkami a pohlavím (tabulky č. 13 a 14). Zatímco muži v zaměstnání spatřují nutnost zajistit zdroj příjmu (1. důvod) a až poté chápou zaměstnání jako prostředek k uplatnění vzdělání, v případě žen se ukazuje relativně větší význam v rovině uplatnění vzdělání (1. důvod) a zdrojů nezávislosti (2. důvod). Jak se domníváme, toto souvisí s přetrvávajícím významem tradičních rolí (v případě mužů) a emancipací žen ve společnosti v souvislosti s účastí na trhu práce. Tzv. kulturní a symbolické významy zaměstnání jsou spíše vlastní lidem s vyšším vzděláním (uplatnění vzdělání, seberealizace apod.), zatímco lidé s nižším vzděláním o zaměstnání spíše očekávají zdroj příjmu a možnost sociálního kontaktu.

Tabulka č. 14 **Co pro život znamená zaměstnání (důvod 2), podle pohlaví a vzdělání (v %)**

	pohlaví respondenta/ky		vzdělání respondenta/ky			celkem (%)
	muž	žena	ZŠ, bez maturity	maturita, VOŠ	VŠ	
možnost získat společenské postavení	4,9	5,9	1,4	6,5	<b>13,3</b>	5,4
možnost uplatnit vzdělání	<b>22,5</b>	17,0	13,9	<b>24,8</b>	21,3	<b>19,7</b>
možnost setkávat se s lidmi	10,2	16,6	<b>20,2</b>	10,7	2,7	13,5
možnost, dělat co mě baví	22,5	19,8	<b>22,1</b>	18,7	25,3	<b>21,1</b>
možnost být nezávislý	13,5	<b>19,0</b>	<b>19,7</b>	15,9	8,0	16,3
nutnost zajistit zdroj příjmu	18,0	20,6	16,8	20,1	<b>24,0</b>	<b>19,3</b>
příležitost vydělávat velké peníze	8,2	1,2	5,8	3,3	5,3	4,6
celkem (N)	244	253	208	214	75	497

### 3. Současná situace rodiny

V této části se zaměříme na deskripci stávající situace, a to zejména z hlediska reálné situace a názorů na rodinu, partnerské vztahy, zaměstnání a vzdělání.

#### 3.1 Rodinná situace

Kromě zhruba jedné čtvrtiny vzorku, kterou tvořili respondenti s partnerem bez dětí, byla ve vzorku asi třetina respondentů s jedním dítětem, 37 % jedinců se dvěma dětmi, kteří tvořili nejpočetnější skupinu, a necelých 5 % jedinců se třemi a více dětmi.

Zajímavé je zjištění o dělbě neplacené práce mezi muže a ženy, i podle vzdělanostních skupin (tabulka č. 15). Ukazuje se, že respondenti v průměru stráví cca 40 hodin týdně prací v domácnosti (a pro rodinu). Jde o každodenní péči o rodinu (17 hodin), výchovu a hraní si s dětmi (12 hodin) a až pak následuje zajištění chodu domácnosti (10 hodin). S velkou převahou jsou tyto činnosti zajišťovány ženami, které se těmto záležitostem věnují necelých 53 hodin, oproti cca 25 hodinám mužů.

Tabulka č. 15 **Kolik hodin týdně v průměru strávíte Vy a Váš partner/partnerka prací v domácnosti, podle pohlaví a vzdělání, průměr – celý soubor**

	každodenní péče o děti	výchova, hraní si s dětmi	zajištění chodu domácnosti, nákupy, domácí práce	každodenní péče o děti - partner	výchova, hraní si s dětmi - partner	zajištění chodu domácnosti, nákupy, domácí práce - partner
muž	9	8	7	26	18	15
(N)	172	176	230	172	172	227
žena	<b>24</b>	<b>15</b>	<b>14</b>	9	8	6
(N)	180	184	237	179	181	234
ZŠ, bez maturity	15	9	9	17	12	11
(N)	151	153	195	147	148	192
maturita, VOŠ	<b>18</b>	12	11	16	12	10
(N)	151	156	203	153	154	201
VŠ	<b>18</b>	<b>16</b>	<b>13</b>	23	17	11
(N)	50	51	69	51	51	68
celkem	17	12	10	17	13	11
(N)	352	360	467	351	353	461

Sledovali jsme i to, jak respondenti hodnotí činnost partnera (tabulka č. 16). Zatímco muži činnost ženy spíše nadhodnocují (předpokládají 63 hodin práce oproti reálným 53 hodinám), ženy čas mužů věnovaný „domácnosti a rodině“ odhadují v téměř stejném rozsahu jako muži samotní. Zároveň platí, že se pracím v domácnosti věnují spíše respondenti s vyšším vzděláním, což znamená to, že vysokoškolsky vzdělaní lidé se více podílejí na domácích pracích a péči o děti než jedinci s nižším vzděláním.

Tabulka č. 16 **Kolik hodin týdně v průměru strávíte Vy a Váš partner/partnerka prací v domácnosti při, podle pohlaví a vzdělání, průměr – respondenti s dětmi**

	každodenní péče o děti	výchova, hraní si s dětmi	zajištění chodu domácnosti, nákupy, domácí práce	každodenní péče o děti - partner	výchova, hraní si s dětmi - partner	zajištění chodu domácnosti, nákupy, domácí práce - partner
muž	68	46	50	85	77	70
(N)	183	183	183	183	183	183
žena	99	71	71	90	79	78
(N)	195	195	195	195	195	195
ZŠ, bez maturity	70	53	60	97	86	86
(N)	160	160	160	160	160	160
maturita, VOŠ	102	66	65	87	78	76
(N)	165	165	165	165	165	165
VŠ	74	53	52	59	54	30
(N)	53	53	53	53	53	53
celkem	84	59	61	88	78	74
(N)	378	378	378	378	378	378

### 3.2 Partnerské vztahy

Celkově vzato mezi respondenty přetrvává převážně shoda v různých aspektech rodinného života (tabulka č. 17 a 18). Pokud nahlédneme situaci více podrobně, pak je paradoxní, že se respondenti zejména shodují v otázce rodinného života, v otázce přátel a využití peněz, zároveň však uvádějí, že neshody jsou v oblasti výchovy dětí a dále v rozdělení domácích prací a dalších povinností, z čehož usuzujeme, že respondenti souhlasí s dotazy na obecné situace, zatímco konkrétní dotazy (např. o výchově dětí) představují situace, kterými se respondent již zabýval - jde o prožitek konkrétní zkušenosti.

Pokud se podíváme na „shodu“ podle pohlaví, vidíme, že trend je poměrně vyrovnaný. Žádný rozdíl mezi muži a ženami není statisticky významný. Z hlediska vzdělání jde rovněž o velice stabilní trend (rozdíly nejsou převážně statisticky významné - Bonfferoni PostHoc test). Můžeme však vysledovat jemné rozdíly podle vzdělání: zatímco v otázkách praktického fungování rodiny a domácnosti se zvyšujícím vzděláním shoda mezi partnery mírně vzrůstá, v „kulturních“ faktorech (jako je výchova dětí nebo v zájmech a koníčcích) je partnerská shoda spíše nižší. Vedle toho je však zřejmé, že „kulturní a ekonomické“ diference mají rovněž kořeny v rozdílných zkušenostech partnerů a jejich očekáváních.

### 3. Současná situace rodiny

Tabulka č. 17 **Shoda v domácnosti, podle pohlaví (v %)**

		určitě ano	spíše ano	spíše ne	určitě ne	celkem (N)
shodne se s partnerem - na Vašich přátelích a známých	muž	28,0	60,1	11,1	0,8	243
	žena	32,0	53,5	12,5	2,0	256
celkem (%)		30,1	56,7	11,8	1,4	499
shodne se s partnerem - na tom, jak hospodařit s penězi, které v domácnosti máte	muž	<b>32,1</b>	56,0	11,1	0,8	243
	žena	29,7	54,7	<b>14,8</b>	0,8	256
celkem (%)		30,9	55,3	13,0	0,8	499
shodne se s partnerem - v názorech na význam zaměstnání	muž	23,0	57,6	<b>18,1</b>	1,2	243
	žena	<b>28,1</b>	55,1	15,6	1,2	256
celkem (%)		25,7	56,3	16,8	1,2	499
shodne se s partnerem - v názorech na důležitost vzdělání	muž	<b>28,0</b>	<b>59,3</b>	11,9	0,8	243
	žena	27,0	55,5	<b>15,2</b>	<b>2,3</b>	256
celkem (%)		27,5	57,3	13,6	1,6	499
shodne se s partnerem - v zájmech a koníčcích	muž	16,5	53,7	26,4	3,3	242
	žena	17,6	53,9	27,0	1,6	256
celkem (%)		17,1	53,8	26,7	2,4	498
shodne se s partnerem - v názorech na rodinný život	muž	32,6	<b>59,9</b>	6,6	0,8	242
	žena	<b>40,0</b>	51,4	6,7	2,0	255
celkem (%)		36,4	55,5	6,6	1,4	497
shodne se s partnerem - v otázkách výchovy dětí*	muž	31,3	55,8	11,5	1,4	208
	žena	33,6	52,8	10,3	3,3	214
celkem (%)		32,5	54,3	10,9	2,4	422
shodne se s partnerem - ve způsobu trávení volného času	muž	24,0	56,2	19,8	0,0	242
	žena	24,6	55,9	18,0	1,6	256
celkem (%)		24,3	56,0	18,9	0,8	498
shodne se s partnerem - na rozdělení domácích prací a povinností	muž	16,5	56,4	25,5	1,6	243
	žena	15,6	53,5	27,3	3,5	256
celkem (%)		16,0	54,9	26,5	2,6	499

\* Pouze ti respondenti, kteří mají děti



Tabulka č. 18 **Shoda v domácnosti, podle vzdělání**

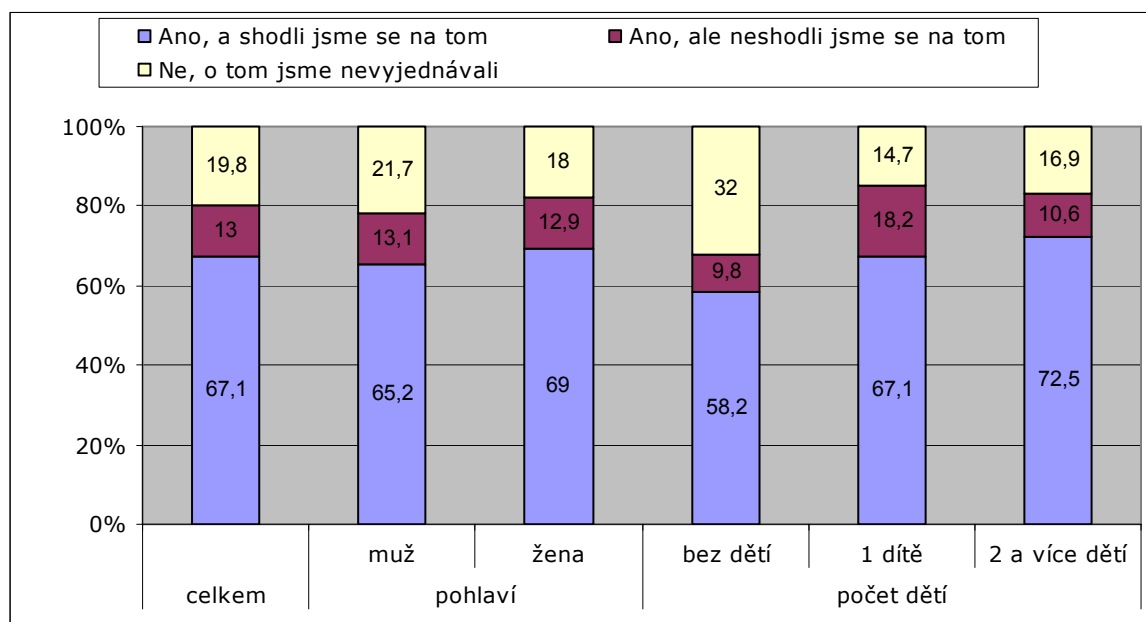
		určitě ano	spíše ano	spíše ne	určitě ne	celkem (N)
shodne se s partnerem - na Vašich přátelích a známých	ZŠ, bez maturity	24,0	<b>60,1</b>	14,4	1,4	208
	maturita, VOŠ	32,6	56,3	9,8	1,4	215
	VŠ	<b>39,5</b>	48,7	10,5	1,3	76
celkem (%)		30,1	56,7	11,8	1,4	499
shodne se s partnerem - na tom, jak hospodařit s penězi, které v domácnosti máte	ZŠ, bez maturity	19,7	<b>60,1</b>	19,2	1,0	208
	maturita, VOŠ	39,1	51,2	8,8	0,9	215
	VŠ	<b>38,2</b>	53,9	7,9	0,0	76
celkem (%)		30,9	55,3	13,0	0,8	499
shodne se s partnerem - v názorech na význam zaměstnání	ZŠ, bez maturity	17,3	<b>60,6</b>	19,7	2,4	208
	maturita, VOŠ	29,3	55,8	14,9	0,0	215
	VŠ	<b>38,2</b>	46,1	14,5	1,3	76
celkem (%)		25,7	56,3	16,8	1,2	499
shodne se s partnerem - v názorech na důležitost vzdělání	ZŠ, bez maturity	18,3	<b>63,9</b>	16,3	1,4	208
	maturita, VOŠ	27,9	56,7	13,5	1,9	215
	VŠ	<b>51,3</b>	40,8	6,6	1,3	76
celkem (%)		27,5	57,3	13,6	1,6	499
shodne se s partnerem - v zájmech a koníčcích	ZŠ, bez maturity	15,9	51,9	30,3	1,9	208
	maturita, VOŠ	21,0	52,8	23,4	2,8	214
	VŠ	9,2	61,8	26,3	2,6	76
celkem (%)		17,1	53,8	26,7	2,4	498
shodne se s partnerem - v názorech na rodinný život	ZŠ, bez maturity	28,5	62,3	7,7	1,4	207
	maturita, VOŠ	43,5	49,5	5,1	1,9	214
	VŠ	38,2	53,9	7,9	0,0	76
celkem (%)		36,4	55,5	6,6	1,4	497
shodne se s partnerem - v otázkách výchovy dětí*	ZŠ, bez maturity	22,9	63,1	11,2	2,8	179
	maturita, VOŠ	41,0	47,5	8,7	2,7	183
	VŠ	35,0	48,3	<b>16,7</b>	0,0	60
celkem (%)		32,5	54,3	10,9	2,4	422
shodne se s partnerem - ve způsobu trávení volného času	ZŠ, bez maturity	18,8	58,7	<b>21,6</b>	1,0	208
	maturita, VOŠ	31,3	52,3	<b>15,4</b>	0,9	214
	VŠ	19,7	59,2	<b>21,1</b>	0,0	76
celkem (%)		24,3	56,0	18,9	0,8	498
shodne se s partnerem - na rozdělení domácích prací a povinností	ZŠ, bez maturity	11,1	51,4	<b>33,7</b>	3,8	208
	maturita, VOŠ	18,6	56,7	22,3	2,3	215
	VŠ	22,4	59,2	<b>18,4</b>	0,0	76
celkem (%)		16,0	54,9	26,5	2,6	499

\* Pouze ti respondenti, kteří mají děti

### 3. Současná situace rodiny

Nepochybně důležitým rozhodnutím v životě mužů a žen je založení rodiny. Ve výzkumu proto byla položena i otázka, zda partneři vyjednávají jednak o tom, kdy rodinu založit a jednak o počtu dětí, respektive o tom, kolik dětí chtějí mít. Graf č. 1 ukazuje, že zhruba 80 % respondentů o těchto otázkách se svým partnerem/partnerkou diskutuje, přičemž 67 % respondentů se v těchto otázkách shodne a 13 % respondentů sice o problému vyjednává, nicméně se neshodne. 20 % respondentů o otázkách počtu a načasování narození dětí nevyjednává vůbec. Muži a ženy se v odpovědích poměrně výrazně shodují. Bezdětní jedinci se od jedinců s dětmi liší tím, že asi třetina o otázkách založení rodiny a počtu dětí nevyjednává (oproti 15 % jedinců s jedním dítětem a 17 % jedinců se dvěma a více dětmi). Nejvíce o daných otázkách vyjednávají právě jedinci se dvěma a více dětmi (73 %) a nejvíce se na počtu dětí a jejich načasování neshodnou jedinci s jedním dítětem (18 %) - rozhodnutí pro druhé dítě zřejmě významně ovlivňuje další strategie rodiny ve více směrech.

Graf č. 1 **Vyjednávati jste se svým partnerem/kou o tom, kdy a kolik dětí chcete mít? Podle pohlaví a počtu dětí (v %)**



Nejméně se svým partnerem o zmíněných rozhodnutích vyjednávají lidé z nejnižší vzdělanostní skupiny (téměř 30 % nevyjednává), nejvíce pak vysokoškoláci (nevyjednává jen asi 10 %). To zřejmě svědčí o větší důležitosti plánování rodičovství pro jedince s vyšší kvalifikací, pravděpodobně i proto, že ti ve svých plánech i více zvažují potenciální dopad na pracovní kariéru. Nejrozdílnější představy o tom, zda se shodli či zda vůbec o daných věcech vyjednávali, mají muži a ženy z nejnižší vzdělanostní kategorie.

### 3.3 Zaměstnání

Z 80 % byli respondenti zaměstnaní, necelých 20 % představovali ekonomicky neaktivní a pouze malá část byli nezaměstnaní - cca 2,4 % (viz tabulka č. 19). V oblasti zaměstnání výzkum dále sledoval charakteristiky pracovního místa (typ zaměstnaneckého poměru, pracovní doba, spokojenost s prací atd.), které mohou být

důležitou determinantou strategií jedinců v oblasti pracovního, ale i rodinného života, případně i v oblasti vzdělávání.

Tabulka č.19 **Zaměstnanecký poměr respondentů/ek a jejich partnerů/ek, podle pohlaví (v %)**

	respondent		partner	
	muž	žena	muž	žena
zaměstnanecký poměr se smlouvou na dobu neurčitou	84,7	83,1	74,1	81,3
zaměstnanecký poměr se smlouvou na dobu určitou	12,5	15,6	21,1	14,2
veřejně prospěšné práce	-	-	-	0,5
příležitostné práce bez pracovní smlouvy	2,8	1,3	4,1	1,8
neví, jak partner(ka) pracuje/pracoval(a)	-	-	0,7	2,3

*Poznámka: odpovídají zaměstnaní nebo nezaměstnaní - ti uvádějí poslední zaměstnání. Čtvrtina respondentů neuváděla typ svojí smlouvy (124 lidí) a obdobný podíl respondentů (134 lidí) neuváděl typ smlouvy svého partnera.*

Respondenti/ky v dotazníku odpovídali zpravidla za sebe, v některých otázkách ale i za partnera/ku (např. tabulka č. 19). U těch respondentů, kteří byli zaměstnaní (nezaměstnaní uváděli situaci ve svém posledním zaměstnání) můžeme vidět, že se podíl pracovních smluv na dobu neurčitou mezi muži a ženami prakticky neliší (u obou pohlaví přes 80 %), u smluv na dobu určitou je podíl žen mírně vyšší než podíl mužů (17 % ku 13 %). Muži se se svými partnerkami více shodují ve formě zaměstnaneckého poměru, oproti tomu ženy se od svých partnerů více liší. Veřejně prospěšné práce, stejně jako příležitostné práce bez pracovní smlouvy jsou spíše zanedbatelnými kategoriemi.

Významnější rozdíly zaznamenáme, sledujeme-li formu zaměstnaneckého poměru podle počtu dětí a pohlaví. U mužů v typech smluv s narůstajícím počtem dětí (0 dětí až 2 a více dětí) k pohybu prakticky nedochází (drží se mezi 82 - 88 % u smluv na dobu neurčitou a mezi 10 - 14 % u smluv na dobu určitou). Zcela jiný vývoj nacházíme u žen, kde podíl smluv na dobu neurčitou klesá z 92 % u žen bezdětných na 74 % u žen se 2 a více dětmi a kde podíl smluv na dobu určitou roste z 8 % u žen bezdětných na 26 % u žen se 2 a více dětmi. Jedním z možných vysvětlení je, že jsou ženy s dětmi zaměstnavateli vnímány jako rizikovější pracovní síla (v důsledku častějších přerušování kariéry a vyšších absencí z důvodu péče o děti), což může vést k uzavírání většího podílu pro ženy méně výhodných pracovních smluv.

Analýzy dat z výzkumu z roku 2005 „Manželství, práce a rodina“ (data sebrali: Rabušic, L., Chromkova-Manea, B.) rovněž ukazují o něco vyšší podíl žen pracujících na pracovní úvazek na dobu určitou: u žen s malými dětmi (3 - 6 let věku dítěte) šlo o 22 % těchto žen<sup>9</sup>. Ve dvou třetinách těchto zaměstnání se přitom jednalo o plné úvazky, u nichž bychom preferenci takto sjednaného pracovního poměru na straně žen spíše neočekávali.

Vedle typu úvazku byla ve výzkumu sledována i pracovní doba respondentů (tabulka č. 20). V následující tabulce můžeme vidět, že asi dvě třetiny respondentů (mužů i žen) mají pevnou pracovní dobu, o něco více žen (64 %) než mužů (58 %). Další zhruba čtvrtina respondentů má možnost využívat pružné pracovní doby, zde o

<sup>9</sup> Údaj se taktéž vztahuje k současnému či k jejich posledním zaměstnání, zahrnutý totiž byly i v současnosti nezaměstnané ženy.

### 3. Současná situace rodiny

něco více mužů než žen. Z hlediska možností sladování pracovního a rodinného života by byla flexibilní pracovní doba ženami mnohem žádanější. Podle šetření „Manželství, práce a rodina“ z roku 2005 (data sebrali: Rabušic, L., Chromkova-Manea, B.) se 'pružná pracovní doba nebo zkrácený úvazek' ukazuje ve skupině vysokoškoláků (ale i žen obecně a žen s dětmi) jako nejžádanější opatření hned po opatřeních finančního charakteru (která mohou být na základě dosavadních výzkumů považována za typický rys poptávky české veřejnosti ve vztahu k opatřením sociální politiky).

Tabulka č. 20 **Pracovní doba respondenta, podle pohlaví a vzdělání (v %)**

	celkem	pohlaví		vzdělání		
		muž	žena	ZŠ, bez maturity	maturita, VOŠ	VŠ
pevná pracovní doba	60,4	57,9	63,9	62,6	59,5	58,7
pružná pracovní doba (volba počátku pracovní doby)	23,9	25,0	22,3	18,3	23,0	38,1
práce z domova, práce vykonávaná doma	1,0	1,3	0,6	0,8	0,5	3,2
práce na směny	12,4	12,3	12,7	16,0	14,0	0,0
jiná	2,3	3,5	0,6	2,3	3,0	0,0

*Poznámka: odpovídají zaměstnaní nebo nezaměstnaní - ti uvádějí poslední zaměstnání. Z důvodu nulových četností v kategorii 'Neví, jakou pracovní dobu má/měl partner(ka)' zde byla tato varianta vyřazena. Pětina respondentů neuvedla svoji pracovní dobu (106 lidí) a obdobný podíl respondentů (112 lidí) neuvedl pracovní dobu svého partnera (viz další tabulka).*

Dále můžeme zaznamenat, že možnost využít flexibilnější pracovní dobu zřejmě závisí na vzdělání (dále též tabulka č. 20): až 40 % vysokoškoláků si může volit počátek pracovní doby oproti zhruba 20 % jedinců s nízkým nebo středním vzděláním. Práce z domova je poměrně zanedbatelnou kategorií (ačkoli je jistě rovněž vhodným nástrojem sladování práce a rodiny), využívá ji zhruba 1 % respondentů (více mužů než žen), nejvíce pak vysokoškoláci (3 %). Asi 12 % respondentů (obdobně mužů i žen) pracuje na směny. Zde je zřejmá diferenciace podle vzdělání, kdy nejvíce na směny pracují lidé s nízkým vzděláním (16 %), zatímco vysokoškolsky vzdělaní jedinci se v této kategorii nevyskytují vůbec. Pokud jde o kategorii 'Jiné' znamenala zpravidla práci nepravidelnou, vykonávanou většinou podle potřeby, podle zakázek apod.

V tabulce č. 21 můžeme vidět pracovní dobu partnera/partnerky respondenta. Partnerky vykazují obdobnou strukturu typů pracovní doby jako jejich muži. Partneři žen se naopak od svých žen liší vyšším podílem pevné pracovní doby a naopak nižším podílem práce s flexibilním začátkem a práce na směny. Vliv vzdělání je zde rovněž zřejmý: 30 % vysokoškoláků může využívat možnosti pružné pracovní doby oproti asi 20 % v případě nízkého i středního vzdělání. Pevnou pracovní dobu naopak dodržují více respondenti z nižší a střední vzdělanostní skupiny (u obou skupin asi 62 % oproti 54 % vysokoškoláků). Práce z domova je i u partnerů/rek zanedbatelnou kategorií.

Tabulka č. 21 **Pracovní doba partnera/ky, podle pohlaví a vzdělání (v %)**

	celkem	pohlaví		vzdělání		
		muž	žena	ZŠ, bez maturity	maturita, VOŠ	vš
pevná pracovní doba	60,8	69,8	55,2	61,7	62,2	54,2
pružná pracovní doba (volba počátku pracovní doby)	21,9	17,4	24,7	21,9	19,4	30,5
práce z domova, práce vykonávaná doma	1,0	2,0	0,4	0,0	2,0	0,0
práce na směny	11,9	8,1	14,2	14,8	10,9	8,5
jiná	3,4	2,7	3,8	1,6	4,0	5,1
neví, jakou pracovní dobu má/měl partner(ka)	1,0	-	1,7	0,0	1,5	1,7

Můžeme si položit doplňující otázku, zda jsou flexibilnější plné nebo částečné pracovní úvazky. Velká část plných pracovních úvazků má pevnou pracovní dobu - u 65 % až 70 % respondentů a u 60 % až 80 % partnerů/rek respondentů. Částečné úvazky mají pevnou pracovní dobu zhruba v polovině případů, zbytek částečných úvazků má buďto pružnou pracovní dobu nebo jde o práci na směny.

Podíváme-li se co se děje s pracovní dobou s ohledem na počet dětí, pak podíl pevné pracovní doby s narůstajícím počtem dětí u mužů klesá, u žen klesá u prvního dítěte, u dvou a více dětí naopak přerůstá i ženy bezdětné. Pružná pracovní doba s narůstajícím počtem dětí u žen klesá, u mužů klesá u prvního dítěte, u dvou a více dětí opět narůstá.

Spokojenost respondentů se současným zaměstnáním (případně s posledním zaměstnáním - tabulka č. 22) byla měřena na jedenácti položkách. Celkově lze shrnout, že jsou respondenti se svojí prací spíše spokojeni než nespokojeni (což je patrné na devíti položkách ze zmíněných jedenácti).

### 3. Současná situace rodiny

Tabulka č. 22 **Spokojenost v zaměstnání s vybranými položkami, podle pohlaví (v %)**

	celkem	pohlaví	
		muž	žena
<b>jistota zaměstnání</b>			
určitě a spíše spokojen(a)	74,6	73,9	75,4
spíše a určitě nespokojen(a)	25,3	26,1	24,5
<b>charakter práce</b>			
určitě a spíše spokojen(a)	86,0	86,3	85,7
spíše a určitě nespokojen(a)	14,0	13,7	14,3
<b>výše příjmu</b>			
určitě a spíše spokojen(a)	55,8	57,5	54,0
spíše a určitě nespokojen(a)	44,2	42,4	46,0
<b>vztahy mezi spolupracovníky</b>			
určitě a spíše spokojen(a)	84,4	89,3	79,5
spíše a určitě nespokojen(a)	15,7	10,7	20,6
<b>tempo práce</b>			
určitě a spíše spokojen(a)	81,5	86,8	76,3
spíše a určitě nespokojen(a)	18,5	13,2	23,6
<b>pracovní doba</b>			
určitě a spíše spokojen(a)	73,5	77,4	69,5
spíše a určitě nespokojen(a)	26,5	22,6	30,5
<b>možnost využít vzdělání, kvalifikaci a zkušenosti</b>			
určitě a spíše spokojen(a)	77,1	79,2	75,0
spíše a určitě nespokojen(a)	22,9	20,8	25,0
<b>sociální výhody (rekreace, zdravotní péče apod.)</b>			
určitě a spíše spokojen(a)	39,7	42,4	37,0
spíše a určitě nespokojen(a)	60,3	57,5	63,0
<b>perspektiva pracovního postupu</b>			
určitě a spíše spokojen(a)	44,8	45,3	44,2
spíše a určitě nespokojen(a)	55,2	54,7	55,8
<b>rozsah přesčasové práce</b>			
určitě a spíše spokojen(a)	59,1	59,6	58,5
spíše a určitě nespokojen(a)	41,0	40,4	41,5
<b>porozumění pro potřeby zaměstnanců se školními dětmi</b>			
určitě a spíše spokojen(a)	55,8	58,7	52,9
spíše a určitě nespokojen(a)	44,1	41,3	47,0

Pozn. Na otázku odpovídali pouze respondenti, kteří jsou nebo v minulosti byli alespoň 6 měsíců zaměstnaní nebo podnikali. Spokojenost se zaměstnáním byla měřena na spektru určitě spokojen(a) - spíše spokojen(a) - spíše nespokojen(a) - určitě nespokojen. Pro lepší přehlednost statistického výstupu byly první dvě a poslední dvě možnosti odpovědí sloučeny. Respondenti hovořili o svém nynějším nebo posledním zaměstnání. Na každou položku neodpovědělo vždy zhruba 50 respondentů.

Obecně jsou lidé nejvíce spokojeni s 'charakterem práce', se 'vztahy se spolupracovníky' a s 'tempem práce' - úroveň spokojenosti na těchto položkách celkově přesahuje 80 %. U dvou z těchto položek ale nacházíme diferenciaci podle pohlaví - ženy jsou o 10 % méně spokojené se vztahy se spolupracovníky a s tempem práce než je tomu u mužů.

Pokud zůstaneme u spokojenosti, rovněž si úspěšně vedou položky 'jistota zaměstnání', 'pracovní doba' a 'možnost využít vzdělání, kvalifikaci a zkušenosti' (podíl spokojených respondentů je více než 70 %). Muži a ženy se zde poměrně shodují. Určitý genderový rozdíl (8 %) nacházíme jen u položky 'pracovní doba'. Můžeme předpokládat, že nižší spokojenost žen s tempem práce a pracovní dobou

může souviset s jejich větší potřebou úspěšného sladování práce a rodiny, k čemuž, jak výzkumy naznačují, nejsou zcela ideální ani podmínky českého trhu práce ani partnerská dělba neplacené práce.

U položek 'výše příjmu', 'rozsah přesčasové práce' a 'porozumění pro potřeby zaměstnanců se školními dětmi' vyjadřují respondenti stále ještě větší spokojenost (mírně nad 55 %) než nespokojenost. Nacházíme menší spokojenost žen než mužů pouze na položce 'porozumění pro potřeby zaměstnanců se školními dětmi', což zřejmě souvisí již s výše zmíněnou potřebou harmonizace pracovních a rodinných povinností.

Vzhledem k příjmové nerovnosti mužů a žen v ČR bychom zde očekávali vyšší genderové rozdíly v oblasti spokojenosti s příjmem. To se však nepotvrzuje: muži a ženy jsou přibližně stejně spokojeni. Zrovna tak se neukázal nižší podíl mužů na položce spokojenosti s rozsahem přesčasové práce, což bychom mohli očekávat s ohledem na obecně větší přesčasovost práce mužů v ČR (potvrzeno např. daty „Manželství, práce a rodina“, 2005 - data sebrali: Rabušic, L., Chromkova-Manea, B., či daty European Commission 2006).

Nespokojenost se zaměstnáním jak u mužů, tak u žen převažuje pouze na položkách 'perspektiva pracovního postupu' (okolo 55 %) a 'sociální výhody (rekreace, zdravotní péče apod.)' (až 60 %). Překvapivá je shoda mužů a žen v nespokojenosti s perspektivou pracovního postupu, který je vzhledem k genderové segmentaci pracovního trhu a odlišnému postavení mužů a žen v zaměstnání méně pravděpodobný pro ženy (ženy se nacházejí zřetelně méně často na řídicích pozicích, mají menší možnosti kariérního růstu, od čehož se pak odvíjí i horší finanční ohodnocení). Se sociálními výhodami jsou pak o něco více nespokojené ženy než muži (63 % žen a 58 % mužů). Rovněž na této položce nacházíme i největší podíl *určitě nespokojených* ze všech sledovaných položek, což tabulka nezachycuje (22 % žen a 20 % mužů).

Naopak nejvyšší podíl *určitě spokojených* (mezi 20 - 35 %) vykazují položky 'jistota zaměstnání', 'charakter práce', 'vztahy mezi spolupracovníky' a 'možnost využít vzdělání, kvalifikaci a zkušenosti'.

Co se týká faktoru *vzdělání*, vzorec je poměrně jasný: s klesajícím vzděláním klesá i spokojenost se zaměstnáním. Obecně jsou nejspokojenější vysokoškolsky vzdělaní jedinci, což je pochopitelné s ohledem na zpravidla vyšší kvalitu pracovních míst, která tato skupina pracovníků zaujímá a která zřejmě poskytují vyšší uspokojení z práce v mnoha ohledech. Někdy je však s vysokou kvalifikací spojena i vysoká flexibilita, která nemusí znamenat dostatečně chráněnou pozici na pracovním trhu. To se však v našem vzorku respondentů nezdá být pravděpodobné, jelikož 'jistota zaměstnání' spolu s 'charakterem práce', 'vztahy mezi spolupracovníky', 'tempem práce', 'pracovní dobou' a 'možností využít vzdělání, kvalifikaci a zkušenosti' zaznamenává u vysokoškoláků největší spokojenost (mezi 80 - 90% po sečtení položek *určitě* a *spíše spokojen(a)*). Vysokou spokojenost vykazují vysokoškoláci i u výše příjmu (77 %). Naopak nejnižší spokojenost u vysokoškoláků vyvolává položka 'sociální výhody' (54 %), obecně však spokojenost převládá nad nespokojeností na všech sledovaných položkách.

Lidé se středním vzděláním jsou sice se svým zaměstnáním obecně méně spokojeni než vysokoškoláci, stále ale převládá spokojenost nad nespokojeností na většině sledovaných položek. Nespokojenost převládá pouze u 'sociálních výhod' (57 %) a 'perspektivy pracovního postupu' (56 %). Nejvíce spokojeni jsou naopak

### 3. Současná situace rodiny

---

s 'jistotou zaměstnání', s 'charakterem práce' a se 'vztahy mezi spolupracovníky' (mezi 82 - 88%).

Lidé s nízkým vzděláním jsou obecně nejméně spokojeni se svým zaměstnáním. Na některých položkách ale svojí spokojeností převyšují obě vzdělanější kategorie pracovníků, a to v oblasti 'vztahů mezi spolupracovníky' (87 %) a 'tempa práce' (83 %). Ve spokojenosti s 'pracovní dobou' (77 %) převyšují pracovníky s maturitou. Jsou tedy spíše spokojeni s charakterem, sociálním prostředím a náročností zaměstnání, než s materiálními a kvalitativními atributy zaměstnání. Největší nespokojenost totiž u nízkokvalifikovaných jedinců vykazují položky 'porozumění pro potřeby zaměstnanců se školními dětmi' (51 %) 'výše příjmu' (57 %), 'perspektiva pracovního postupu' (63 %) a především 'sociální výhody' (71 %).

Celkově zle shrnout, že vzdělání ovlivňuje spokojenost především u výše příjmu, jistoty zaměstnání, sociálních výhod a perspektivy pracovního postupu, což v podstatě odpovídá výhodám pracovníků pohybujících se na primárních trzích práce oproti pracovníkům pohybujícím se na sekundárních trzích práce.

Sledovali jsme rovněž ty položky, kde ženy vyjádřily vyšší míru nespokojenosti než 40 %<sup>10</sup> s cílem zjistit, o jaké ženy se v tomto případě jedná. Data ukázala, že mezi nespokojenými ženami jsou nejvíce zastoupeny ženy z nejnižší vzdělanostní kategorie, na druhém místě pak ženy se střední úrovní vzdělání (vysokoškolačky nejméně) a rovněž jsou zde více zastoupeny ženy s dětmi (bezdětné ženy naopak nejméně). Nižší úroveň vzdělání a zátěž rodinnými povinnostmi tedy pravděpodobně může vést k tomu, že ženy přijímají taková zaměstnání, která jednak nepřinášejí (nebo omezeně) osobní uspokojení z práce a jednak v omezenější míře umožňují potřebné sladění práce a rodinných povinností.

Z hlediska rizika nezaměstnanosti se zdá (také tabulky č. 23 - č. 24), že většina lidí v souboru nemá zkušenost s nezaměstnaností (necelých 83 % lidí). Přibližně 11 % bylo nezaměstnaných jednou. Riziko nezaměstnanosti je soustředěno u lidí s nižším vzděláním, což se rovněž projevuje i v celkové délce nezaměstnanosti za posledních 5 let. Lze tedy říci, že po této stránce soubor zhruba odpovídá struktuře a tendencím v celé ČR (jak to například známe z Výběrových šetření pracovních sil).

---

<sup>10</sup> Šlo o položky 'výše příjmu', 'sociální výhody', 'perspektiva pracovního postupu', 'rozsah přesčasové práce' a 'porozumění pro potřeby zaměstnanců se školními dětmi'.



Tabulka č.23 **Nezaměstnanost za posledních pět let, podle pohlaví a vzdělání (v %).**

		pohlaví respondenta/ky		vzdělání respondenta/ky			celkem (%)
		muž	žena	ZŠ, bez maturity	maturita, VOŠ	VŠ	
respondent/ka	ano, víc než dvakrát	4,1	3,6	5,4	3,8	0,0	3,9
	ano, dvakrát	2,5	2,4	3,9	1,4	1,4	2,4
	ano, jednou	10,8	11,2	<b>15,1</b>	<b>10,8</b>	0,0	11,0
	ne, nebyl	82,6	82,9	75,6	84,0	98,6	82,7
	celkem (N)	241	251	205	213	74	492
partner/ka	ano, víc než dvakrát	4,2	3,1	5,9	2,8	0,0	3,7
	ano, dvakrát	2,9	3,5	4,9	2,3	1,3	3,2
	ano, jednou	13,9	12,2	<b>16,6</b>	9,9	12,0	13,0
	ne, nebyl	79,0	81,2	72,7	85,0	86,7	80,1
	celkem (N)	238	255	194	213	75	493

Tabulka č. 24 **Celková délka nezaměstnanosti za posledních pět let, podle pohlaví a vzdělání (v měsících)**

	pohlaví respondenta/ky		vzdělání respondenta/ky			celkem
	muž	žena	ZŠ, bez maturity	maturita, VOŠ	VŠ	
průměrný počet měsíců	12	13	12	13	4	13
počet (respondentů/tek)	41	43	50	33	1	84

Tabulka č. 25 **Celková délka nezaměstnanosti za posledních pět let, podle pohlaví a vzdělání (v měsících) – respondenti/ky s dětmi**

	pohlaví respondenta/ky		vzdělání respondenta/ky			celkem
	muž	žena	ZŠ, bez maturity	maturita, VOŠ	VŠ	
průměrný počet měsíců	12	14	12	15	4	13
počet (respondentů/tek)	35	31	44	21	1	66

### 3.4 Vzdělání

Z hlediska vzdělání se ukazuje, že většina respondentů dokončila vzdělání těsně před dovršením 20. roku života (rovněž tabulka č. 26). Je však celkem logické, že vysokoškoláci dokončují vzdělání obecně později. Nepatrně dříve formální vzdělání ukončují ženy.

Tabulka č. 26 **Věk ukončení dosavadního nejvyššího vzdělání, podle pohlaví a vzdělání (průměr)**

pohlaví respondenta/ky	věk ukončení vzdělání	věk ukončení vzdělání - partner
muž	<b>19,8</b>	<b>19,2</b>
(N)	239	233
žena	<b>19,5</b>	<b>19,7</b>
(N)	252	247
ZŠ, bez maturity	<b>18,0</b>	<b>18,4</b>
(N)	206	202
maturita, VOŠ	<b>19,6</b>	<b>19,8</b>
(N)	209	203
VŠ	<b>24,2</b>	<b>21,3</b>
(N)	76	75
celkem	<b>19,7</b>	<b>19,4</b>
(N)	491	480

Pokud se týká významu dalšího vzdělávání (tabulka č. 27), je celkem překvapivé, že většina respondentů další vzdělání považuje pouze za výhodu (téměř 54 % respondentů). O nezbytnosti je přesvědčeno jen 22 % respondentů a 20 % respondentů si myslí, že další vzdělávání už není nutné. O důležitosti (resp. nezbytnosti) dodatečného vzdělání spíše nepochybují vysokoškolsky vzdělaní lidé. S tím, jak klesá dosažené vzdělání, se tedy snižuje i jeho význam vzdělání (žádný vysokoškolsky vzdělaný člověk si nemyslí, že je vzdělání zbytečné). Je však celkem překvapivé, že si nezbytnost vzdělání připouští zejména muži, zatímco ženy spíše inklinují k možnostem „výhoda“ nebo „není to nutné“, což je ještě více patrné v případě, kdy dotazované mají děti (skupina „další vzdělání nezbytné“ je menší, naopak odpověď „další vzdělání není nutné“ je více častá - u mužů k tomuto posunu nedochází).

Tabulka č. 27 **Jak důležité je další vzdělávání, podle pohlaví a vzdělání (v %)**

	pohlaví respondenta/ky		vzdělání respondenta/ky			celkem (%)
	muž	žena	ZŠ, bez maturity	maturita, VOŠ	VŠ	
je to nezbytné	<b>24,2</b>	19,9	<b>8,6</b>	26,0	<b>47,4</b>	22,0
je to výhoda	52,9	<b>54,7</b>	55,0	55,3	46,1	53,8
není to nutné	18,4	<b>21,5</b>	<b>28,7</b>	16,3	6,6	20,0
je to zbytečné	4,5	3,9	<b>7,7</b>	2,3	0,0	4,2
celkem (N)	244	256	209	215	76	500

Ukazuje se, že v tomto výběrovém souboru se pouze malý podíl respondentů účastnil některého ze vzdělávacích programů (tabulka č. 28). V případě denního studia to byla pouze 2 %, u dálkového studia to byla 3 %. Pouze u vzdělávacích kurzů to bylo více než 25 % respondentů. Byly to zejména ženy, kdo se nepatrně více účastnil denního studia, zatímco muži spíše byli v kombinovaném studiu nebo vzdělávacích kurzech. Je rovněž patrné, že se vzdělávali zejména více kvalifikovaní lidé, protože - jak se domníváme - očekávali větší zisky po absolvování. Je zajímavé, že podíl

respondentů absolvujících některou z uvedených forem vzdělání se v podstatě nemění podle toho, zda rodinu tvoří děti či nikoli (což se patrně změní v případě většího počtu dětí).

Tabulka č. 28 **Podíl respondentů, kteří absolvovali některou z uvedených forem vzdělávání (poslední rok), podle pohlaví a vzdělání (v %)**

	pohlaví respondenta/ky		vzdělání respondenta/ky			celkem
	muž	žena	ZŠ, bez maturity	maturita, VOŠ	VŠ	
denní studium na střední nástavbové, vysoké škole	1	4	1	3	4	2
dálkové kombinované studium	5	2	2	4	6	3
vzdělávací kurzy	29	24	15	31	44	26
celkem (N)	244	256	209	215	76	500

Zvažování ekonomické výhodnosti (nemusí jít čistě o ekonomickou výhodnost, může jít i o to, že když se např. nedovzdělají, tak budou propuštěni) se ukazuje i v případě uváděných důvodů pro absolvování nějakého z kurzů (viz tabulka č. 29). 85 % dotázaných uvedlo, že hlavním důvodem, který je k absolvování vedl, byly výhody spojené se zaměstnáním. Je však rovněž zřejmé, že ženy mají jiné důvody, než pouze ty, spojené se zaměstnáním, což se také ukazuje ve skupině více vzdělaných respondentů. Ti častěji uvádějí jiné důvody než pouze zaměstnání.

Tabulka č. 29 **Hlavní důvod pro další studium (podíl odpovědí souvisejících se zaměstnáním, oproti osobním a společenským důvodům), podle pohlaví a vzdělání**

	pohlaví respondenta/ky		vzdělání respondenta/ky			celkem
	muž	žena	ZŠ, bez maturity	maturita VOŠ	VŠ	
(%)	91	77	97	79	84	85
N	80	70	37	76	37	150

Zaměříme-li se však na konkrétní důvody (tabulky č. 30 a č. 31), které vedly k absolvování dalšího vzdělávání (ve všech formách), pak je zřejmé, že hlavní roli hraje udržení stávajícího místa a zvýšení nebo změna kvalifikace (patrně) s cílem lepší pozice na stávajícím pracovním místě (1. důvod). Významným druhým důvodem je získání vyššího finančního ohodnocení. Je tedy zřejmé, že další vzdělávání se úzce vztahovalo k stávajícímu zaměstnání, ne tolik k získání nového zaměstnání (uvádělo pouze cca 6 % respondentů). Zdá se tedy, že hlavní motivací ke vzdělávání jsou konkrétní požadavky stávajícího pracovního místa. Obecně jako další motivaci představuje zájem o obor. Významnou roli může rovněž hrát skutečnost, že vzdělávací kurzy bývají placeny stávajícími zaměstnavateli v rámci podpory celoživotního vzdělávání.

Ženy jsou v dalším vzdělávání na rozdíl od mužů spíše orientovány na aspekty získání nového zaměstnání, tedy skrze doplnění kvalifikace (jako první důvod) a zvýšení kvalifikace (jako druhý důvod). To zřejmě souvisí s jejich úsilím o vstup na trh práce (například po rodičovské dovolené). Muži spíše usilují o zvýšení kvalifikace

### 3. Současná situace rodiny

s cílem vyššího finančního ohodnocení. Vedle toho také sledují vytváření nových kontaktů.

Ukazuje se, že udržení stávajícího pracovního místa je důležitým důvodem pro absolvování vzdělávacího kurzu zejména ve skupině lidí s maturitou - podobně jako získání nového místa. Vyšší finanční ohodnocení je oproti tomu významné pro skupinu lidí s nízkým vzděláním. Motivací lidí s vysokoškolským vzděláním je doplnění vzdělání a také zájem o obor.

Tabulka č. 30 **První důvod pro absolvování kurzů, podle pohlaví a vzdělání (v %)**

	pohlaví respondenta/ky		vzdělání respondenta/ky			celkem (%)
	muž	žena	ZŠ, bez maturity	maturita, VOŠ	VŠ	
udržení pracovního místa	26,0	24,1	29,4	<b>31,7</b>	9,7	<b>25,2</b>
získání pracovního místa	4,1	<b>9,3</b>	2,9	<b>11,7</b>	0,0	<b>6,3</b>
vyšší finanční ohodnocení	15,1	14,8	<b>23,5</b>	10,0	12,9	15,0
zvýšení, změna kvalifikace	<b>23,3</b>	14,8	20,6	18,3	19,4	<b>19,7</b>
doplnění vzdělání	15,1	<b>27,8</b>	5,9	23,3	<b>32,3</b>	<b>20,5</b>
zájem o obor	11,0	9,3	11,8	3,3	<b>22,6</b>	10,2
získání nových kontaktů	<b>5,5</b>	0,0	5,9	1,7	3,2	<b>3,1</b>
celkem (N)	73	54	36	60	31	127

Tabulka č. 31 **Druhý důvod pro absolvování kurzů, podle pohlaví a vzdělání (v %)**

	pohlaví respondenta/ky		vzdělání respondenta/ky			celkem (%)
	muž	žena	ZŠ, bez maturity	maturita, VOŠ	VŠ	
udržení pracovního místa	12,3	13,0	14,7	16,7	3,2	12,6
získání pracovního místa	1,4	1,9	0,0	3,3	0,0	1,6
vyšší finanční ohodnocení	<b>28,8</b>	13,0	<b>35,3</b>	15,0	19,4	<b>22,0</b>
zvýšení, změna kvalifikace	19,2	<b>25,9</b>	14,7	21,7	<b>29,0</b>	<b>22,0</b>
doplnění vzdělání	21,9	24,1	23,5	23,3	<b>22,6</b>	<b>22,8</b>
zájem o obor	13,7	16,7	8,8	18,3	16,1	15,0
získání nových kontaktů	2,7	5,6	2,9	1,7	<b>9,7</b>	3,9
celkem (N)	73	54	36	60	31	127

## 4. Životní strategie a plány do budoucna

V této kapitole se zabýváme strategií mladé rodiny z hlediska přijaté strategie. Zejména jde o to, jak mladé rodiny plánují budoucnost v souvislosti se zaměstnáním a zajištěním rodiny. Dále se zabýváme reprodukční strategií.

### 4.1 Strategie plánování rodiny

Sledovali jsme plány respondentů v oblasti časování sňatku a v oblasti plánování a péče o děti (tabulka č. 32). Ideální věk pro uzavření sňatku a čas pro narození prvního a posledního dítěte je u respondentů diferencovaný. Data ukazují, že průměrný ideální věk pro uzavření sňatku je 25,3 (s tím, že muži spíše vyšší věk než ženy - o necelé 2 roky) let a pro narození prvního dítěte je to necelých 27 let. Zdá se tedy, že respondenti jsou spíše zastánci plánovaného rodičovství, kdy se domnívají, že je optimální naplánovat početí v prvním roce po svatbě. Optimální věk pro narození posledního dítěte se ukazuje na 33 let. Jako optimální počet dětí v rodině respondenti uvádí tzv. reprodukční počet dětí (tj. cca 2,1 až 2,2 dětí).

Tabulka č. 32 **Ideální věk, podle pohlaví a vzdělání (průměr)**

	ideální věk pro uzavření sňatku	ideální věk pro nar. prvního dítěte	ideální věk pro narození posledního dítěte
muž	26,2	27,6	33,6
(N)	232	227	223
žena	24,5	26,3	32,6
(N)	244	246	242
ZŠ+vyučení	24,7	26,4	32,5
(N)	199	197	193
maturita	25,5	27,1	33,4
(N)	206	205	201
VŠ	26,5	27,8	33,9
(N)	71	71	71
celkem	25,3	26,9	33,1
(N)	476	473	465

Obecně muži uvádějí relativně vyšší věk pro všechny uvedené možnosti než ženy a zároveň se domnívají, že optimální je mít nepatrně více dětí (statisticky nevýznamné) než kolik uvádí ženy (také tabulka č. 33). Je zřejmé, že se zvyšujícím se vzděláním se zvyšuje i ideální věk jak pro manželství, tak pro narození dětí. Je zajímavé, že nejsou významné rozdíly mezi muži a ženami i když kontrolujeme dosažené vzdělání.

#### 4. Životní strategie a plány do budoucna

Tabulka č. 33 **Ideální věk, podle vzdělání pro ženy a muže (průměr)**

vzdělání	muži			ženy		
	ideální věk pro uzavření sňatku	ideální věk pro nar. prvního dítěte	ideální věk pro nar. posledního dítěte	ideální věk pro uzavření sňatku	ideální věk pro nar. prvního dítěte	ideální věk pro nar. posledního dítěte
ZŠ+vyučení	25,7	27,2	33,4	23,6	25,4	31,4
(N)	110	108	106	89	89	87
maturita	26,2	27,7	33,7	25,0	26,7	33,2
(N)	84	82	80	122	123	121
VŠ	27,6	28,6	34,1	25,1	27,0	33,7
(N)	38	37	37	33	34	34
celkem	26,2	27,6	33,6	24,5	26,3	32,6
(N)	232	227	223	244	246	242

Dalším z faktorů, které mohou zasahovat do rozhodování o narození dítěte (či dalšího dítěte) jsou plány týkající se zaměstnání a profesního uplatnění jedinců. 55 % dotázaných se vyjádřilo, že je při rozhodování o narození dítěte správné vyjednávat, protože plány obou partnerů na profesní uplatnění jsou stejně důležité (graf č. 2). Jde tedy o poměrně velkou část populace, která se domnívá, že realizace kariéry je důležitá nejen v případě mužů (což bychom očekávali vzhledem k tradičně vnímané roli muže jako živitele), ale i žen. Bližší pohled ukázal, že ti, kteří volili vyjednávání partnerů při rozhodování o narození dítěte, totiž také častěji souhlasili s právem mužů i žen na realizaci vlastní kariéry<sup>11</sup>. Zároveň jsou to většinou respondenti se středním a vysokým vzděláním.

Dále 27 % dotázaných vypovědělo, že rozhodování o narození dítěte je správné podřít plánům ženy, protože její profesní uplatnění bude narozením dítěte poznamenáno nejvíce. A konečně 18 % respondentů se domnívá, že rozhodování o narození dítěte je správné podřít plánům na profesní uplatnění muže, protože ten bude hlavním živitelem rodiny.

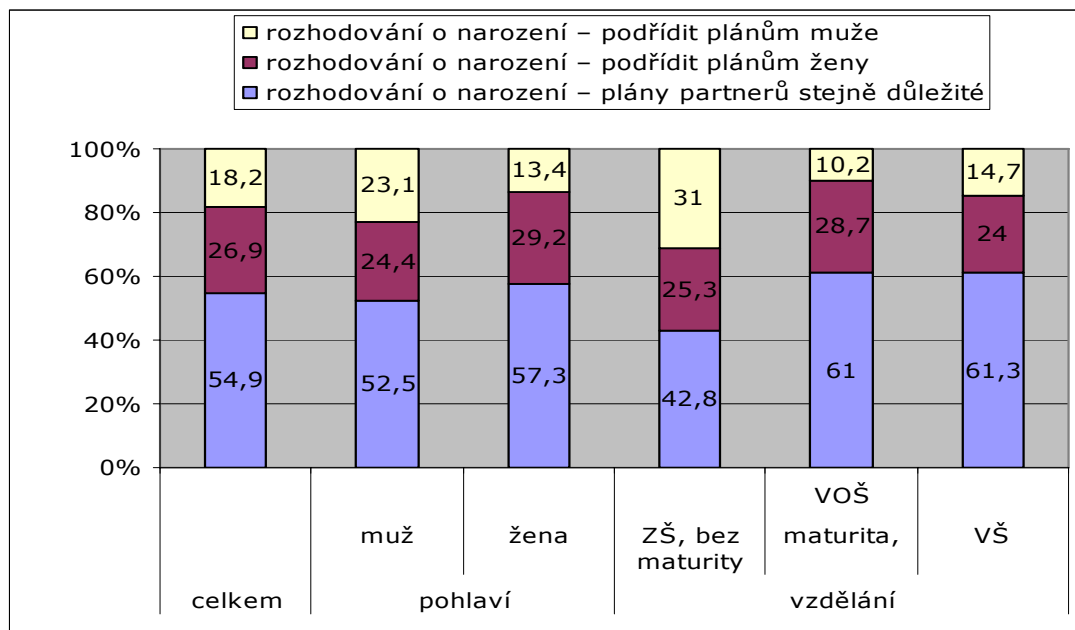
Tyto poslední dvě výpovědi odrážejí všeobecná očekávání, že to bude žena, kdo z důvodu péče o malé dítě opustí pracovní trh. Avšak ti, kdo preferují podřít narození dítěte plánům ženy, také častěji souhlasí s právem mužů a žen na možnost věnovat se svému zaměstnání a s tím, že v současné době žena potřebuje vzdělání a vlastní kariéru (většinou jde o respondenty se středním a vyšším vzděláním). Kdežto ti, kteří si myslí, že by se rozhodování o dítěti mělo podřít plánům muže, častěji souhlasí např. s výrokem, že muž má vydělávat peníze a žena se má starat o domácnost. Zároveň jde většinou o respondenty s nižším vzděláním (a v tomto případě častěji o muže).

Co se týká celkové distribuce odpovědí podle vzdělání, je zohledňování pracovních plánů obou partnerů nejsilnější u lidí s vyšším vzděláním (61 % lidí se středním i vysokoškolským vzděláním). U vysokoškolsky vzdělaných jedinců bychom očekávali i větší důraz na pracovní plány žen (24 %), jelikož právě kariéra vysokoškolaček je narozením dítěte z hlediska postavení na trhu práce a kariérních možností vystavena nejvyšším nákladům příležitosti ve srovnání s nižšími vzdělanostními kategoriemi. Vysokoškolsky vzdělaní muži a ženy se ale v distribuci

<sup>11</sup> Jedná se o souhlas s výrokem 'Muž a žena by měli mít v manželství stejnou možnost věnovat se svému zaměstnání'.

odpovědi shodují - pozornost věnují kariéře obou a volí tedy zřejmě ponejvíce kooperativní strategie.

Graf č. 2 **Strategie plánování narození dítěte a profesní plány, podle pohlaví a vzdělání (v %)**



Pozn.:

„rozhodování o narození – podřídí plánům muže“ = Rozhodování o narození dítěte je správné podřídí plánům na profesní uplatnění muže, protože ten bude hlavním živatelem rodiny

„rozhodování o narození – podřídí plánům ženy“ = Rozhodování o narození dítěte je správné podřídí plánům ženy, protože její profesní uplatnění bude narozením dítěte poznamenáno nejvíce.

„rozhodování o narození – plány partnerů stejně důležité“ = Při rozhodování o narození dítěte je správné vyjednávat, protože plány obou partnerů na profesní uplatnění jsou stejně důležité.

Odlišné názory vyjádřili lidé z nejnižší vzdělanostní skupiny - pracovní plány obou by upřednostňovalo 43 % respondentů, plány žen 25 % respondentů a plány mužů 31 % respondentů. Vidíme, že ačkoli zhruba třetina těchto respondentů zohledňuje především roli muže jako živatele, je zde téměř 70 % respondentů, kteří vnímají důležitou pracovní roli žen. Jelikož jsou lidé s nižším vzděláním více tradičně orientováni, pak potenciálním důvodem těchto názorů může být nižší výdělečná schopnost mužů v této vzdělanostní kategorii a větší význam příjmu žen pro udržení finanční soběstačnosti domácnosti.

Zdá se tedy, že odpovědi jsou mnohdy vedené postoji (preferencemi) jedince, částečně jsou ovlivněny vzděláním a vliv pohlaví se projevuje jen ve skupině lidí, kteří si myslí, že by se reprodukční strategie měla podřídí profesním plánům muže. Vliv počtu dětí se projevuje jen ve skupině žen - mezi těmi, které jsou pro zohledňování plánů obou či plánů muže, převládají ženy s dětmi; mezi těmi, které by daly přednost plánům žen, převládají bezdětné ženy.

V další otázce na preference jedinců (otázky č. 34 až č. 37), které se týkají významu zaměstnání a profesního růstu pro plánování dětí, vidíme, že cca 7 % výzkumného souboru o tomto významu ještě neuvažuje. Dále je soubor rozdělen na dvě skupiny, kdy větší část (50 %) nachází pouze malý význam zaměstnání a profesního růstu pro zvažování počtů dětí. 44 % naopak velmi zvažuje zaměstnání a

#### 4. Životní strategie a plány do budoucna

profesní růst při zvažování počtů dětí. Ukazuje se, že jsou to zejména muži, kdo v úvahách o plánovaném rodičovství zvažuje dopady na zaměstnání. Ženy o tom zatím spíše nepřemýšlejí. Z tohoto pohledu se zdá (hypoteticky) možné, že se muži chovají spíše „odpovědně“ (a „sobecky“), zatímco ženy jsou řízeny více emocionálními a biologickými faktory. Nebo zkrátka vědí, že dítě bude mít vždy dopad na vývoj jejich zaměstnanecké dráhy, tudíž vědí, že tomu nelze zabránit (pokud chtějí děti), a tak to vytěsňují nebo to vnímají jako něco, co zkrátka přijde a nemá cenu o tom přemýšlet. Oba partneři pak - když děti mají - již jim nepřisuzují velký význam (respektive necelých 50 % uvádí, že v rozhodování o dětech mají vyhlídky na zaměstnání poměrně malou důležitost).

Kromě toho se zdá, že je to zejména skupina respondentů s maturitním vzděláním, která je typická tím, že více zvažuje dopad narození dětí na rozvoj kariéry. Tvoří většinu těch, kteří dětem přisuzují velký význam z hlediska možností profesního uplatnění (ne o význam dětí jako takový).

Tabulka č. 34 **Životní preference dětí a zaměstnání 1, podle pohlaví a vzdělání (v %)**

		pohlaví respondenta/ky		vzdělání respondenta/ky			celkem (%)
		muž	žena	ZŠ, bez maturity	maturita, VOŠ	VŠ	
která z násl. dvou strategií plánování rodiny a zaměstnání je podle Vás lepší	děti brzy, pak zaměstnání	44,6	50,2	<b>54,3</b>	43,9	38,7	47,5
	nejprve zaměstnání, pak děti	55,4	49,8	45,7	56,1	<b>61,3</b>	52,5
celkem (N)		243	251	205	213	76	494

Tabulka č. 35 **Životní preference dětí a zaměstnání 1, podle pohlaví a vzdělání (v %) – pouze respondenti/ky s dětmi**

		pohlaví respondenta/ky		vzdělání respondenta/ky			celkem (%)
		muž	žena	ZŠ, bez maturity	maturita, VOŠ	VŠ	
která z násl. dvou strategií plánování rodiny a zaměstnání je podle Vás lepší	děti brzy, pak zaměstnání	<b>52,2</b>	<b>62,4</b>	<b>64,4</b>	52,8	50,9	64,4
	nejprve zaměstnání, pak děti	47,8	37,6	35,6	47,2	<b>49,1</b>	35,6
celkem (N)		182	194	160	163	53	376

Co se týká plánování rodiny a zaměstnání, u respondentů jsme sledovali preference zaměstnání a založení rodiny. Ukazuje se, že nepatrná většina české společnosti (53 %) je spíše nakloněna tomu, aby zajištění zaměstnání předcházelo zakládání rodiny. Tato skupina respondentů zastává názor, že by člověk měl nejdříve vybudovat solidní základy v zaměstnání a teprve poté mít děti. Tento postup je rovněž spíše podporován muži (55 % oproti 45 % volícím spíše strategii nejdříve mít děti),



zatímco názory žen jsou více vyrovnané. Podobně se zdá, že se vzrůstajícím vzděláním se zvyšuje předpoklad preference zaměstnání před založením rodiny.

V případě lidí, kteří již děti mají, dochází k významnému posunu směrem k preferenci dětí před zaměstnáním (nejprve děti, pak zaměstnání). To může sledovat dvě skutečnosti. Jednak jde o projev vlastní strategie. Respondenti jsou mladí, mají děti, takže preferují děti před zaměstnáním. Druhým vysvětlením je to, že se do formování tohoto postoje projektuje vlastní zkušenost s výchovou dětí, kdy rodiče reflektují to, že je „mladý člověk“ je více trpělivý pro výchovu dětí.

Tabulka č. 36 **Životní preference, děti a zaměstnání 2, podle pohlaví a vzdělání (v %)**

		pohlaví respondenta/ky		vzdělání respondenta/ky			celkem (%)
		muž	žena	ZŠ, bez maturity	maturita, VOŠ	VŠ	
jakou důležitost v rozhodování o narození dítěte přikládáte Vy osobně plánům týkajícím se zaměstnání a profesního uplatnění	velmi velkou	<b>7,0</b>	3,6	2,9	<b>7,0</b>	6,6	5,3
	poměrně velkou	<b>39,1</b>	37,5	31,2	<b>44,1</b>	40,8	<b>38,3</b>
	poměrně malou	39,1	<b>40,2</b>	<b>42,9</b>	36,6	<b>39,5</b>	<b>39,7</b>
	velmi malou	9,9	<b>10,0</b>	<b>13,2</b>	7,0	<b>9,2</b>	9,9
	zatím o tom nepřemýšlí	4,9	<b>8,8</b>	<b>9,8</b>	5,2	3,9	6,9
celkem (N)		243	251	205	213	76	494

#### 4. Životní strategie a plány do budoucna

Tabulka č. 37 **Životní preference, děti a zaměstnání 2, podle pohlaví a vzdělání (v %) – pouze respondenti/ky s dětmi**

		pohlaví respondenta/ky		vzdělání respondenta/ky			celkem (%)
		muž	žena	ZŠ, bez maturity	maturita, VOŠ	VŠ	
jakou důležitost v rozhodování o narození dítěte přikládáte Vy osobně plánům týkajícím se zaměstnání a profesního uplatnění	velmi velkou	7,7	3,1	2,5	6,7	9,4	5,4
	poměrně velkou	31,9	31,9	26,1	38,0	30,2	<b>31,9</b>
	poměrně malou	46,7	46,1	49,7	42,9	47,2	<b>46,4</b>
	velmi malou	11,0	12,0	15,3	8,0	11,3	11,5
	zatím o tom nepřemýšlí	2,7	6,8	6,4	4,3	1,9	4,8
celkem (N)		182	191	157	163	53	373

V obecnější rovině se zdá, že 2/3 respondentů preferují volný čas, který stráví v rodinném kruhu oproti preferenci zaměstnání a ekonomického zajištění (tabulky č. 38 a č. 39). Názory respondentů se však diferencují v plánech do budoucna: muži jsou spíše orientovaní na zajištění ekonomického blahobytu rodiny a domácnosti, zatímco ženy preferují čas věnovaný rodině. Ukazuje se, že „volný“ čas strávený s rodinou preferují zejména lidé, kteří mají děti (četnost toho názoru se zvyšuje o cca 9, resp. o 4 procentní body v případě práce ve vyšším věku). Oproti tomu, vzdělání diferencuje pohled respondentů na práci ve vyšším věku. Potvrzuje se, že duševně pracující (vysokoškoláci) jsou spíše nakloněni pracovat do vyššího věku, než je tomu u nízkokvalifikovaných (převážně manuálně) pracujících respondentů.

Tabulka č. 38 **Plány do budoucna (podíl odpovědí preferujících volný čas a rodinu), podle pohlaví a vzdělání (v %)**

	pohlaví respondenta/ky		vzdělání respondenta/ky			celkem (%)
	muž	žena	ZŠ, bez maturity	maturita, VOŠ	VŠ	
plány do budoucna*	61	80	68	74	70	71
práce ve vyšším věku**	65	67	72	64	58	66

\**Hodně pracovat a zajistit si tak dostatek peněz na pohodlný život rodiny a dětí. Pracovat uvážene a mít dostatek času věnovat se rodině a dětem.*

\*\**Někteří lidé zastávají názor, že ve vyšším věku by měl člověk, pokud mu to zdraví dovolí, pokračovat v zaměstnání co nejdéle, aby si zachoval svěžest a neztratil kontakty s lidmi. Jiní říkají, že člověk ve vyšším věku by měl, jakmile dosáhne nároku na důchod, opustit zaměstnání, aby si mohl užívat rodinu a volný čas, dokud není ještě starý a nemocný. S kterým z těchto názorů více souhlasíte?*

Tabulka č. 39 **Plány do budoucna (podíl odpovědí preferujících volný čas a rodinu), podle pohlaví a vzdělání (v %) – respondenti/ky s dětmi**

	pohlaví respondenta/ky		vzdělání respondenta/ky			celkem (%)
	muž	žena	ZŠ, bez maturity	maturita, VOŠ	VŠ	
plány do budoucna*	68	89	75	80	83	79
práce ve vyšším věku**	67	73	75	67	60	70

\*Hodně pracovat a zajistit si tak dostatek peněz na pohodlný život rodiny a dětí. Pracovat uváženě a mít dostatek času věnovat se rodině a dětem.

\*\* Někteří lidé zastávají názor, že ve vyšším věku by měl člověk, pokud mu to zdraví dovolí, pokračovat v zaměstnání co nejdéle, aby si zachoval svěžest a neztratil kontakty s lidmi. Jiní říkají, že člověk ve vyšším věku by měl, jakmile dosáhne nároku na důchod, opustit zaměstnání, aby si mohl užívat rodinu a volný čas, dokud není ještě starý a nemocný. S kterým z těchto názorů více souhlasíte?

## 4.2 Partnerské vztahy, harmonizace práce a rodiny

Je poměrně překvapivé (tabulka č. 40), že respondenti jsou relativně spokojeni s tím, jak se partner podílí (otázky zjišťovaly stav, jak si respondent představuje spolupráci partnera/ky na různých oblastech společného soužití) na chodu domácnosti, resp. na péči o děti či jejich výchově (nejčastější odpovědí byla alternativa „zhruba stejně“). Na druhou stranu se ukazuje, že to jsou zejména ženy, kdo si přeje větší zapojení partnera do chodu domácnosti. Rozdíl mezi muži a ženami se pohybuje okolo 30 až 35 procentních bodů. Rovněž se ukazuje, že se zapojením partnera/ky relativně spojenost vzrůstá se zvyšujícím se vzděláním.

To ukazuje na tři základní aspekty dělby domácích prací: první je, že respondenti nejsou s to (na základě dat) posoudit, co vše by mohli od svého partnera/ky očekávat (jde o přejímání kulturních očekávání o rolích mužů a žen; žena očekává, že udělá více domácí práce a od mužů se toho až tak moc nečeká...), takže spíše inklinují ke spokojenosti se stávajícím rozdělením rolí. Druhým faktorem je skutečnost, že ženy skutečně více času věnují domácím pracím a péči o děti. A konečně ženy s vyšším dosaženým vzděláním více požadují účast partnera na chodu domácnosti a výchově dětí.

#### 4. Životní strategie a plány do budoucna

Tabulka č. 40 **Jak byste si představoval(a) spolupráci Vašeho partnera/partnerky při zajišťování chodu domácnosti), podle pohlaví a vzdělání (v %)**

		o hodně více	o něco více	zhruba stejně	o něco méně	o hodně méně	celkem (N)
spolupráce s partnerem - při péči, zajištění péče o děti	muž	1,6	10,4	<b>85,2</b>	2,2	0,5	183
	žena	<b>9,7</b>	<b>31,8</b>	57,4	1,0	0,0	195
celkem (%)		5,8	21,4	70,9	1,6	0,3	378
spolupráce s partnerem - při výchově, hraní si s dětmi	muž	2,7	9,8	<b>85,8</b>	1,6	0,0	183
	žena	<b>11,8</b>	<b>33,3</b>	52,8	1,5	0,5	195
celkem (%)		7,4	22,0	68,8	1,6	0,3	378
spolupráce s partnerem - při zajištění chodu domácn., domácích pracích	muž	2,5	9,1	<b>81,1</b>	<b>5,8</b>	1,6	243
	žena	<b>10,2</b>	<b>38,7</b>	48,8	2,3	0,0	256
celkem (%)		6,4	24,2	64,5	4,0	0,8	499
spolupráce s partnerem-při péči, zajištění péče o děti	ZŠ+vyučení	6,3	25,0	<b>67,5</b>	1,3	0,0	160
	maturita	6,1	22,4	70,3	1,2	0,0	165
	VŠ	<b>3,8</b>	<b>7,5</b>	83,0	3,8	1,9	53
celkem (%)		5,8	21,4	70,9	1,6	0,3	378
spolupráce s partnerem - při výchově, hraní si s dětmi	ZŠ+vyučení	6,9	23,1	68,1	1,9	0,0	160
	maturita	<b>8,5</b>	21,2	67,9	1,8	0,6	165
	VŠ	5,7	20,8	73,6	0,0	0,0	53
celkem (%)		7,4	22,0	68,8	1,6	0,3	378
spolupráce s partnerem - při zajištění chodu domácn., domácích pracích	ZŠ+vyučení	<b>7,2</b>	26,3	63,2	3,3	0,0	209
	maturita	6,0	22,8	66,0	4,2	0,9	215
	VŠ	5,3	22,7	64,0	<b>5,3</b>	<b>2,7</b>	75
celkem (%)		6,4	24,2	64,5	4,0	0,8	499

Podobně se zdá (tabulka č. 41), že mezi partnery je nižší shoda v očekávání o dělbě odpovědnosti o péči za malé dítě. Ukazuje se, že jak ženy, tak muži neočekávají, že by muž převzal část této péče, kdyby to představovalo zásah do jeho pracovní kariéry (což může úzce souviset s jeho tradiční rolí „toho, kdo zajistí rodinu“). Zajímavé je (výsledek však není statisticky významný), že muži samotní byli spíše ochotni tuto roli převzít, zatímco ženy byly spíše skeptické. Z hlediska vzdělání v tomto ohledu nejsou výraznější odchylky.

Tabulka č. 41 **Jste - byl byste - ochoten (u žen, je, byl by Váš partner ochoten) převzít část péče o děti předškolního věku za cenu dočasného přerušení zaměstnání, podle pohlaví a vzdělání (v %)**

	určitě ano	spíše ano	spíše ne	určitě ne	celkem (N)
muž	13,7	26,1	39,4	20,7	241
žena	10,0	26,3	42,2	21,5	251
celkem (%)	11,8	26,2	40,9	21,1	492
ZŠ, bez maturity	10,7	22,3	41,3	25,7	206
maturita, VOŠ	15,7	27,1	41,4	15,7	210
VŠ	3,9	34,2	38,2	23,7	76
celkem (%)	11,8	26,2	40,9	21,1	492

Z dat je rovněž zřejmé, že s výjimkou nízkokvalifikovaných lidí přikládají respondenty velký význam pomoci při realizaci domácích prací. Ukazuje se, že pomoc by více pomohla respondentům v jejich vlastním životě a chodu rodiny než pro skloubení (harmonizaci) rodiny a zaměstnání. Toto potvrzuje předcházející tezi o podcenění pomoci partnera stejně jako nedostatečné reflexi možnosti dělby rolí v domácnosti.

Muži obecně více podceňují význam pomoci ženy pro svůj osobní život a rodinu (ženy naopak vnímají poměrně významný prostor - deficit pomoci partnerů - v těchto oblastech), ale zároveň se s ženami shodnou na zanedbatelném vlivu jejich pomoci na postavení ženy v zaměstnání z hlediska potenciálu harmonizace rodiny se zaměstnáním (tabulka č. 42). Z hlediska dosaženého vzdělání rovněž překvapivě nedochází k posunům důrazu k větší dělbě rolí, což poukazuje na výraznou přetrvávající zakořeněnost kulturních determinant rozhodujících o dělbě rolí v domácnosti. Ukazuje se, že počet dětí nemá významný vliv na to, jak by pomohlo, pokud by se partner/ka podílel na domácích pracích tak, jak by si respondent/ka přál (podíly odpovědí této podskupiny jsou stejné).

#### 4. Životní strategie a plány do budoucna

Tabulka č. 42 **Pokud by se Váš partner/partnerka podílel(a) na domácích pracích tak, jak byste si přál(a), jak moc by to pomohlo, podle pohlaví a vzdělání**

		velmi podstatně	znatelně	jen málo	vůbec ne	celkem (N)
jak by pomohla pomoc partnera – osobně	muž	12,1%	48,3%	29,3%	<b>10,3%</b>	58
	žena	<b>16,8%</b>	<b>56,5%</b>	24,8%	1,9%	161
celkem (%)		15,5%	54,3%	26,0%	4,1%	219
jak by pomohla pomoc partnera – rodině	muž	12,1%	53,4%	22,4%	<b>12,1%</b>	58
	žena	9,9%	62,7%	23,6%	3,7%	161
celkem (%)		10,5%	60,3%	23,3%	5,9%	219
jak by pomohla pomoc partnera – možnostem skloubit rodinu a zaměstnání	muž	12,1%	41,4%	34,5%	12,1%	58
	žena	11,2%	44,7%	30,4%	13,7%	161
celkem (%)		11,4%	43,8%	31,5%	13,2%	219
jak by pomohla pomoc partnera – osobně	ZŠ+vyučení	<b>19,3%</b>	53,4%	22,7%	4,5%	88
	maturita	15,3%	54,1%	26,5%	4,1%	98
	VŠ	6,1%	57,6%	<b>33,3%</b>	3,0%	33
celkem (%)		15,5%	54,3%	26,0%	4,1%	219
jak by pomohla pomoc partnera – rodině	ZŠ+vyučení	9,1%	61,4%	21,6%	<b>8,0%</b>	88
	maturita	<b>13,3%</b>	56,1%	26,5%	4,1%	98
	VŠ	6,1%	<b>69,7%</b>	18,2%	6,1%	33
celkem (%)		10,5%	60,3%	23,3%	5,9%	219
jak by pomohla pomoc partnera – možnostem skloubit rodinu a zaměstnání	ZŠ+vyučení	11,4%	<b>46,6%</b>	25,0%	17,0%	88
	maturita	12,2%	43,9%	32,7%	11,2%	98
	VŠ	9,1%	36,4%	<b>45,5%</b>	9,1%	33
celkem (%)		11,4%	43,8%	1,53%	13,2%	219

Klíčovou podmínkou pro možnost participace na pracovním trhu je pro rodiče zajištění péče o dítě/děti (tabulka č. 43). Ve výzkumu byli respondenti dotazováni, jaký by si představovali nejlepší způsob zajištění péče o děti v závislosti na věku dětí.

Tabulka č. 43 **Nejlepší způsob zajištění péče o děti v závislosti na jejich věku - ženy (v %)**

věk dítěte	já sama na rodičovské dovolené/ v domácnosti	partner na rodičovské dovolené/ v domácnosti	střídavě já s partnerem na rodičovské dovolené/ v domácnosti	prarodiče/ jiní příbuzní	vzájemné hlídání s jinými rodiči/ přáteli	najatá osoba/ placené hlídání doma	jesle/ mateřská škola (alespoň část dne)
6 - 11 měsíců	92,1	4,7	1,6	0,8	0,4	-	0,4
1-2 roky	83,5	7,9	4,7	2,4	-	1,2	0,4
2-3 roky	63,1	9,9	9,9	8,7	1,6	2,0	4,8
3-4 roky	26,3	5,1	6,3	12,2	7,8	5,5	36,9
více než 4 roky	9,8	2,4	1,6	9,1	3,9	3,5	69,7

Ženy v prvním roce života dítěte jednoznačně preferují osobní péči o dítě v domácím prostředí (92 %) - také tabulka č. 44. Ve věku mezi 1. a 2. rokem dítěte považuje za ideální zůstat s dítětem na rodičovské dovolené či v domácnosti 84 % žen, 8 % žen by uvítalo, kdyby byl na rodičovské dovolené partner a 5 % žen by se s partnerem na rodičovské rádo střídalo. Zbylé varianty jsou zanedbatelné. Mezi 2. a 3. rokem se preferované varianty péče o dítě již více rozrůžňují: s dítětem doma by preferovalo zůstat již 63 % žen, 10 % žen by uvítalo, kdyby byl na rodičovské dovolené partner, 10 % by se s partnerem chtělo na rodičovské dovolené střídat, 9 % by zapojilo do péče o dítě prarodiče či jiné příbuzné a jen 5 % žen by využilo mateřskou školu. Je zde tedy zřetelná orientace na domácí péči o dítě (nikoli jen osobní péči matky, ale částečně i jiných osob) až do 3 let věku dítěte, a to i u vysokoškolsky vzdělaných žen<sup>12</sup>. Preference institucionální péče je do tří let věku velmi nízká. Mezi 3. a 4. rokem dítěte se ale preference mění - institucionální péči považuje za ideální 37 % žen (u vysokoškolaček je to 60 % žen) a domácí péči již jen 26 % žen, i když i to je významné číslo (vysokoškolaček 6 %). Nad 4 roky věku dítěte jednoznačně dominuje preference institucionální péče (70 %, u vysokoškolaček přes 90 %), domácí péči by za nejlepší v tomto věku dětí považovalo 10 % žen.

Tabulka č. 44 **Nejlepší způsob zajištění péče o děti v závislosti na jejich věku - muži (v %)**

věk dítěte	já sám na rodičovské dovolené/ v domácnosti	partnerka na rodičovské dovolené/ v domácnosti	střídavě já s partnerkou na rodičovské dovolené/ v domácnosti	prarodiče/ jiní příbuzní	vzájemné hlídání s jinými rodiči/ přáteli	najatá osoba/ placené hlídání doma	jesle/ mateřská škola (alespoň část dne)
6 - 11 měsíců	7,8	88,9	2,1	0,4	0,8	-	0,0
1-2 roky	7,0	87,7	2,9	2,5	-	0,0	0,0
2-3 roky	6,1	74,6	8,6	5,3	1,2	,8	3,3
3-4 roky	1,6	31,6	10,2	14,3	2,5	2,5	37,3
více než 4 roky	,8	13,1	5,7	11,1	2,5	2,9	63,9

Co se týká nejlepšího způsobu péče o dítě v závislosti na jeho věku podle mužů, lze konstatovat, že se preference mužů nijak výrazně neliší od preferencí žen - muži vidí jako ideální především osobní péči partnerky v domácím prostředí rovněž zhruba do tří let věku dítěte (od 89 % u dětí do 1 roku až po 75 % u dětí mezi 3. a 4. rokem). Starat se osobně doma o dítě by preferovalo 8 % mužů v případě dětí do 1 roku věku, 7 % mužů v případě dětí mezi 1. a 2. rokem a 6 % mužů ve věku mezi 2. a 3. rokem dítěte, poté zájem mužů o tuto variantu péče klesá na minimum. S partnerkou by se na rodičovské dovolené chtěli muži střídat spíše mezi 2. a 3. rokem dítěte (9 %) a hlavně mezi 3. a 4. rokem (10 %). V preferencích týkajících se institucionální péče o dítě a zapojení prarodičů či jiných příbuzných do péče o dítě panuje mezi partnery poměrně velká shoda v každém věku dítěte. Ostatní varianty péče jsou stejně jako u žen spíše zanedbatelné.

<sup>12</sup> Je nutno zmínit velmi nízký počet vysokoškolsky vzdělaných žen v souboru (N=34), což zde může zkreslovat výstupy.

#### 4. Životní strategie a plány do budoucna

Tabulka č. 45 **Reálný způsob zajištění péče o nejmladší dítě v závislosti na jeho věku - ženy (v %)**

věk nejmladšího dítěte	já sama na rodičovské dovolené/ v domácnosti	partner na rodičovské dovolené/ v domácnosti	střídavě já s partnerem na rodičovské dovolené/ v domácnosti	prarodiče/ jiní příbuzní	vzájemné hlídání s jinými rodiči/ přáteli	najatá osoba/ placené hlídání doma	jesle/ mateřská škola (alespoň část dne)
6 - 11 měsíců	94,8	2,1	0,0	1,6	0,5	0,5	0,5
1-2 roky	92,1	2,6	1,1	3,2	0,5	0,5	0,0
2-3 roky	79,8	2,7	1,1	10,9	1,1	0,5	3,8
3-4 roky	37,8	2,4	1,2	14,0	3,7	2,4	38,4
více než 4 roky	15,3	1,5	3,8	6,1	1,5	3,1	68,7

Pozn.: Na otázky odpovídali pouze respondenti, kteří mají dítě/děti starší než 6 měsíců (N=376) a zároveň mají dítě/děti v tom věku, na který se jednotlivé otázky dotazují.

Zajímavý může být pohled na to, zda se daří ideální formy péče o dítě reálně naplňovat, tedy zda se preference shodují s realitou (tabulky č. 45 a č. 46). Celkově lze konstatovat, že v realitě zajišťují péči o děti do tří let skutečně především ženy v domácím prostředí. Muži jsou do péče zapojeni minimálně - před i po dosažení tří let věku dítěte. Od tří let věku dítěte začíná mít větší význam institucionální péče a od čtyř let věku dítěte hraje institucionální péče dominantní roli v zajišťování péče tak, jak to ženy i muži považují za ideální.

Porovnáme-li ženami preferovaná řešení s reálnými, pak reálně zůstal doma s dítětem (na rodičovské dovolené nebo v domácnosti) v každé věkové kategorii větší podíl žen, než jaký je ženami považovaný za ideální. Rozdíl mezi ideálním a reálným stavem je u nejmenších dětí 3 procentní body, u dětí mezi 1. a 2. rokem 8 procentních bodů, u dětí mezi 2. a 3. rokem 17 procentních bodů a u dětí mezi 3. a 4. rokem je to 12 procentních bodů. Ve srovnání s preferovaným stavem je rovněž méně často zajišťována péče o dítě partnerem na rodičovské dovolené nebo tím, že by se partneři na rodičovské dovolené střídali.

Zapojení prarodičů a jiných příbuzných do péče je naopak reálně vyšší než ideálně. Vzájemné hlídání s přáteli či najaté osoby/placené hlídání jsou reálně využívány méně než se zdá ženám ideální (avšak i v ideální podobě jde o velmi nízké procento - roli může hrát kulturní nezvyklost tohoto řešení péče, ale i finanční důvody). Rozdíly mezi realizovanou péčí o dítě a ideální/preferovanou péčí o dítě se však v případě žen nezdají být nijak výrazné.



Tabulka č. 46 **Reálný způsob zajištění péče o nejmladší dítě v závislosti na jeho věku - muži (v %)**

věk nejmladšího dítěte	já sám na rodičovské dovolené/ v domácnosti	partnerka na rodičovské dovolené/ v domácnosti	střídavě já a partnerka na rodičovské dovolené/ v domácnosti	prarodiče / jiní příbuzní	vzájemné hlídání s jinými rodiči/ přáteli	najatá osoba/ placené hlídání doma	jesle/ mateřská škola (alespoň část dne)
6 - 11 měsíců	3,9	92,8	1,7	1,7	0,0	0,0	0,0
1-2 roky	6,3	87,5	2,3	2,3	0,0	1,1	0,6
2-3 roky	4,7	82,0	2,9	5,2	2,3	0,6	2,3
3-4 roky	2,6	42,4	5,3	13,2	2,6	0,0	33,8
více než 4 roky	,8	19,0	4,8	9,5	4,0	0,0	61,9

Pozn.: Na otázky odpovídali pouze respondenti, kteří mají dítě/děti starší než 6 měsíců (N=376) a zároveň mají dítě/děti v tom věku, na který se jednotlivé otázky dotazují.

V případě mužů rovněž platí, že se realizovaná řešení péče poměrně dobře shodují s preferovanými řešeními. Určité rozdíly však nacházíme: reálně zajišťuje péči o dítě partnerka na rodičovské dovolené či v domácnosti více, než by muži považovali za ideální. S tím pravděpodobně souvisí reálně menší podíl mužů na rodičovské dovolené či mužů střídajících se na rodičovské dovolené se svojí partnerkou, než jaký by si muži ideálně představovali. Důvodem může být kulturní kontext, nepřipravenost zaměstnavatelů na variantu, že péči převezme muž, ale i finanční důvody (obecně nižší platy žen vedou zpravidla k rozhodnutí, že péči převezme žena). Vzájemné hlídání s přáteli či najaté placené osoby na hlídání jsou reálně využívány méně, než se mužům zdá ideální, tak jako u žen. Realizované využívání institucionální péče se však velmi dobře shoduje s preferencemi mužů.

Vedle institucionální péče, jejíž využívání jsme právě částečně sledovali, se jako velmi dobrý nástroj sladování pracovní a rodinné sféry jeví flexibilní pracovní úvazky (tabulka č. 47). Podíl částečných úvazků na celkové zaměstnanosti je však v ČR stále všeobecně velmi nízký (1,5 % muži, 5,2 % ženy, OECD 2005). Není proto překvapující, že je poptávka po flexibilních úvazcích včetně částečných úvazků znatelná, zejména u kvalifikovanějších pracovníků a také u žen s dětmi (data z výzkumu „Manželství, práce a rodina“, 2005 - data sebrali: Rabušic, L., Chromkova-Manea, B. - ukazují, že částečný úvazek by preferovala asi polovina ekonomicky neaktivních žen, tedy žen momentálně v domácnosti či na rodičovské dovolené).

Tabulka č. 47 **Využívání (současné nebo minulé) částečného úvazku z důvodu péče o dítě, podle pohlaví a vzdělání (v %)**

	celkem		pohlaví		vzdělání	
		muž	žena	ZŠ, bez maturity	maturita VOŠ	vš
ano	17,1	4,4	29,0	14,4	17,3	22,6
ne	82,9	95,6	71,0	85,6	82,7	77,4

Pozn.: Na otázku odpovídali pouze respondenti, kteří mají dítě/děti starší než 6 měsíců (N=375).

Tabulka č. 17 dále ukazuje, že 17 % rodičům se podařilo částečný úvazek z důvodu péče o dítě využít, přičemž šlo o 4 % mužů a 29 % žen. Důvodem genderového rozdílu je nepochybně i fakt, že primární zodpovědnost za péči nesou (nejen) v naší společnosti ženy, tudíž zřejmě i více usilují o získání částečného

#### 4. Životní strategie a plány do budoucna

pracovního úvazku, který dovoluje lepší sladování rodinných a pracovních povinností a zároveň udržuje rodiče v kontaktu s trhem práce. Drtivé procento mužů a asi dvě třetiny žen však částečný úvazek z důvodu péče o dítě nevyužilo.

Zaměříme-li se na faktor vzdělání, nezdá se opět nijak překvapující, že z hlediska možnosti využití částečných úvazků jsou na tom nejlépe vysokoškoláci, jejichž vysoká kvalifikace často umožňuje flexibilnější formy zaměstnání. Částečný úvazek z důvodu péče o dítě využilo asi 23 % vysokoškolsky vzdělaných respondentů oproti 14 % rodičů se základním vzděláním a bez maturity.

Dalším nástrojem sladování pracovního a rodinného života je rodičovská dovolená. Jak lze vidět v tabulce, rodičovskou dovolenou využilo 82 % žen a 4 % mužů, což ilustruje tradiční dělu péče o děti v českých domácnostech. Finančně nepřijatelné bylo čerpání rodičovské dovolené pro 4 % žen a 6 % mužů. Negativní postoj zaměstnavatele k čerpání rodičovské dovolené rozhodně nehraje roli u žen a objevuje se jako marginální důvod pro nečerpání rodičovské dovolené i u mužů (2 %). Čerpat rodičovskou dovolenou plánují 3 % žen a 2 % mužů. Naopak rodičovskou dovolenou nečerpalo a ani neplánuje čerpat 87 % mužů a 12 % žen. Tedy drtivé procento mužů neuvažuje o zapojení se do péče o děti formou čerpání rodičovské dovolené. Je otázkou, zda zmíněných 12 % žen, které rodičovskou dovolenou nečerpaly a neplánují ji čerpat, jsou ženy rozhodnuté o přenechání péče partnerovi (nebo jiné osobě) či zda odpovídaly v rozmezí nejbližšího časového horizontu (např. zatím neplánují další dítě) a své rozhodnutí mohou v budoucnu měnit.

Pokud jde o rozdíly podle vzdělání, nejvíce rodičovskou dovolenou v kategorii mužů čerpali vysokoškoláci (12 % oproti 3 % mužů s nízkým vzděláním a 3 % mužů se středním vzděláním)<sup>13</sup> a v kategorii žen vysokoškolačky (93 % oproti 81 % žen s nízkým vzděláním a 79 % žen se středním vzděláním) - viz také tabulka č. 48. Zároveň ale muži vysokoškoláci neplánují čerpat rodičovskou dovolenou více než nižší vzdělanostní kategorie mužů, i když jistý rozdíl zde je (81 % vysokoškoláků nečerpalo a ani neplánuje čerpat rodičovskou dovolenou ku 87% mužů se středním a 89% mužů s nižším vzděláním).

Tabulka č.48 **Čerpání rodičovské dovolené, podle pohlaví a vzdělání (v %)**

	celkem	pohlaví	
		muž	žena
ano, čerpal(a)	44,3	4,4	81,5
ne, měl(a) jsem zájem, ale bylo to finančně nepřijatelné	4,8	5,5	4,1
ne, měl(a) jsem zájem, ale neumožnil mi to zaměstnavatel	0,8	1,6	0,0
ne, ale plánuji to	2,1	1,6	2,6
nečerpal(a) a ani to neplánuji	48,0	86,8	11,8

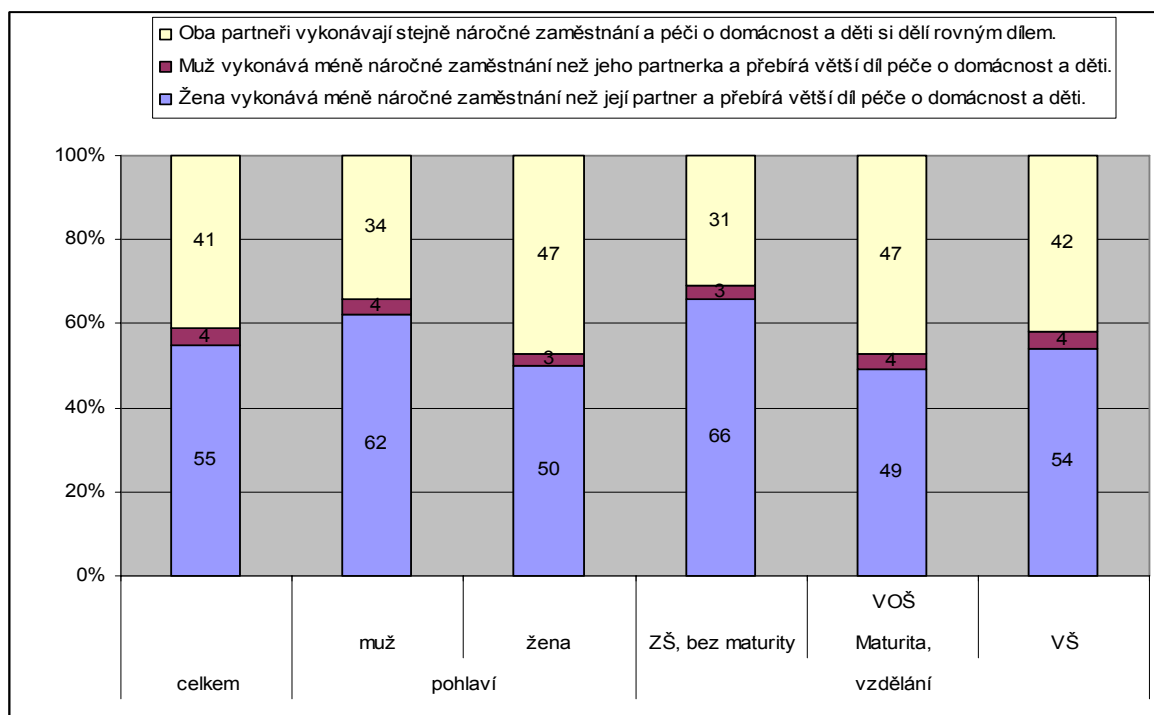
Pozn.: Na otázku odpovídali pouze respondenti, kteří mají dítě/děti starší než 6 měsíců (N=377).  
Rodičovskou dovolenou čerpalo 167 respondentů, z toho 8 mužů.

V rodině, kde jsou oba manželé zaměstnaní, je těžké skloubit nároky zaměstnání s péčí o děti a domácnost a mnohdy to je i zdrojem napětí a konfliktů. Respondenti byli proto požádáni, aby zvolili tu ze tří nabízených možností, kterou osobně považují za nejlepší způsob, jak tomuto napětí a konfliktům předcházet.

<sup>13</sup> Je to ale velmi málo zastoupená kategorie (jen 8 mužů bylo na rodičovské dovolené), proto je věrohodnost procent velmi omezená.

55 % dotázaných se domnívá, že nejlepší strategií je, když žena vykonává méně náročné zaměstnání než její partner a přebírá větší díl péče o domácnost a děti (graf č. 3). Tento názor zastávají více muži než ženy (62 % mužů a 50 % žen) a rovněž více lidé z nejnižší vzdělanostní kategorie (66 %) ve srovnání se střední vzdělanostní kategorií (49 %) a vysokoškoláky (54 %). Pro tuto strategii harmonizace práce a rodiny můžeme užít výraz modifikovaný breadwinner model (Gornicková, Meyers 2003) či, jak tuto variantu nazývá Hakimová (2000), model dvoupříjmové domácnosti, kde jen jeden z partnerů je orientovaný/á na pracovní kariéru a druhý „má zaměstnání“. Tato varianta se u nás etablovala již za socialismu s tím, že šlo u mužů i žen zpravidla o plné pracovní úvazky (dnes to však může znamenat v náročnějších tržních podmínkách větší orientaci na částečné úvazky žen, tedy na méně náročné zaměstnání pro ženy).

Graf č. 3 **Názory na možnosti sladování práce a rodiny z pohledu dělby práce mezi partnery, podle pohlaví a vzdělání (v %).**



Názor, že nejlepším řešením harmonizace pracovní a rodinné sféry je případ, kdy muž vykonává méně náročné zaměstnání než jeho partnerka a přebírá větší díl péče o domácnost a děti, je zcela marginální (3 - 4 %), a to bez ohledu na pohlaví či vzdělání.

Poměrně vysoké procento dotázaných (41 %) zastává názor, že nejlepším řešením harmonizace práce a rodiny je model, kdy oba partneři vykonávají stejně náročné zaměstnání a péči o domácnost a děti si dělí rovným dílem. Nejvíce tento model preferují ženy a lidé se středním vzděláním. Zajímavé je, že největší rozdíly nacházíme mezi vysokoškolsky vzdělanými muži a ženami - tento rovnocenný model dělby práce preferuje jen 30 % vysokoškoláků, ale téměř 60 % stejně vzdělaných žen (což pak přispívá k tomu, že středoškoláci mají celkově nejvyšší podporu modelu rovnocenného zapojení obou partnerů než vysokoškoláci). Vysokoškolsky vzdělaní

#### 4. Životní strategie a plány do budoucna

muži naopak z více než z 60 % inklinují k modifikovanému breadwinner modelu, kdežto ženy vysokoškolačky jen asi ze 40 %.

Celkově lze konstatovat, že jde o významnou část populace, která preferuje model rovnocenného rozdělení rolí mezi partnery, tzv. egalitárního modelu, jak ho nazývá Hakimová (2000)<sup>14</sup>. Zdá se však, že preference vyjádřené v našem výzkumu kontrastují s realitou, respektive se zjištěními (výše v textu), že muži např. v minimální míře čerpají rodičovskou dovolenou či v minimální míře snižují svůj pracovní úvazek z důvodu péče o dítě a že péči o děti zajišťují v drtivé většině ženy.

Při detailnějším pohledu se ukázalo, že ve skupině žen preferujících modifikovaný breadwinner model jde především o ženy, které vyjadřují spíše tradičnější postoje<sup>15</sup>. A rovněž jsou zde nejvíce zastoupeny ženy z nejnižší vzdělanostní kategorie (60 % ku 46 % se středním a 43 % s vysokoškolským vzděláním). Naopak ty ženy, které vyjadřují spíše egalitárnější postoje<sup>16</sup>, se rozpadají na dvě skupiny - větší polovina se přiklání k modelu, kde oba partneři vykonávají stejně náročné zaměstnání a péči o domácnost a děti si dělí rovným dílem (u tohoto modelu je obecně největší podpora vysokoškolaček), a necelá polovina těchto žen preferuje modifikovaný breadwinner model.

Dále se výzkum zaměřil na zjišťování osobního preferovaného způsobu skloubení rodinných a pracovních povinností (tabulka č. 49). Muži jsou poměrně rovnoměrně rozděleni mezi tři preferované možnosti, jak skloubit rodinné a pracovní povinnosti: věnovat se rodině i práci, ale spíše dát přednost rodině (25 %), věnovat se rodině a práci stejnou měrou (28 %) a věnovat se rodině i práci, ale spíše dát přednost práci (29 %). Zmíněných 25 % mužů, kteří by chtěli dát přednost spíše rodině a téměř 11 % mužů, kteří by preferovali se věnovat výhradně rodině, lze považovat za významný podíl mužů (dohromady 36 %) se spíše prorodinnou orientací.

Tabulka č. 49 **Preferovaný způsob řešení při skloubení rodinných a pracovních povinností, podle pohlaví (v %)**

	respondent		partner/ka	
	muž	žena	muž	žena
dát přednost rodině	10,7	29,3	29,5	6,5
věnovat se rodině i práci, ale spíše dát přednost rodině	25,2	52,0	49,6	16,7
věnovat se rodině a práci stejnou měrou	27,8	15,9	18,8	30,5
věnovat se rodině i práci, ale spíše dát přednost práci	28,6	1,6	2,1	36,6
dát přednost práci	7,7	1,2	0,0	9,8

Podíl spíše prorodinně orientovaných žen je však více než dvojnásobný ve srovnání s muži - více než polovina žen by se chtěla věnovat oběma sférám, ale spíše

<sup>14</sup> Pro srovnání uvádíme výsledky výzkumu „Manželství, práce a rodina“ z roku 2005 (data sebrali: Rabušic, L., Chromkova-Manea, B.), kde tzv. modifikovanému breadwinner modelu vyjádřila podporu asi polovina mužů a asi 40 % žen. Tzv. egalitární model podporovala asi třetina mužů a polovina žen.

<sup>15</sup> Máme na mysli ženy, které určitě nebo spíše souhlasí s výroky, že 'Muž má vydělávat peníze a žena se má starat o domácnost' nebo že 'Být trvale v domácnosti může přinášet radost a uspokojení stejně jako práce v zaměstnání'; a určitě či zcela nesouhlasí s výroky 'Do rodinného rozpočtu by měli přispívat muž i žena', že 'V současné době žena potřebuje vzdělání a vlastní kariéru' nebo že 'Muž a žena by měli mít v manželství stejnou možnost věnovat se svému zaměstnání'.

<sup>16</sup> Za ženy s egalitárnějšími postoji jsou považovány ty, které vyjádřily opačně postoje, než ženy tradičně orientované (měřeno na stejných položkách).

dát přednost rodině a téměř třetina žen pak preferuje dát přednost výhradně rodině (dohromady 81 %). Asi 16 % žen by se oběma sférám chtělo věnovat stejnou měrou. Žen, které by preferovaly věnovat se spíše práci nebo výhradně práci, nacházíme velmi malý podíl.

Zajímavý je pohled do partnerských soužití, kde se objevuje poměrně výrazná shoda mezi partnery v osobních preferencích sladování pracovního a rodinného života (ať již se díváme na pár muž-respondent a žena-partnerka nebo na pár žena-respondent a muž-partner). Zdá se tedy, že si partneři v tomto ohledu více méně rozumějí.

Ze sociálního a kulturního hlediska je pozoruhodný téměř 10 % podíl žen-partnerek, které by preferovaly dát přednost výhradně práci, z nichž je 29 % žen bezdětných, 25 % s jedním dítětem a téměř polovina se dvěma a více dětmi (jde však celkově o velmi malou kategorii - 24 žen).

Zároveň jsou zřejmě osobní preference v otázce skloubení pracovního a rodinného života ovlivněny i věkem žen: ženy, které by daly přednost výhradně práci nebo by se chtěly věnovat rodině i práci, ale spíše dát přednost práci, jsou buďto mladší - ve věku 19 - 26 let (48 %), z nichž více než polovina je bezdětná nebo spíše starší - 33 a více let (62 %), tzn. zřejmě již s odrostlejšími dětmi.

Podíváme-li se na vzdělání žen, pak ženy z nejnižší vzdělanostní skupiny své preference rozdělily téměř napůl mezi volbu 'Dát přednost rodině' a volbu 'Věnovat se rodině i práci, ale spíše dát přednost rodině'. Zatímco středoškolačky a vysokoškolačky nejvíce preferují věnovat se rodině i práci, ale spíše dát přednost rodině (53 %, resp. 65 %). Přednost rodině by při skloubení rodinných a pracovních povinností chtěla dát čtvrtina středoškolaček a 15 % vysokoškolaček a věnovat se oběma sférám stejnou měrou pak 10 % žen s nejnižším vzděláním a 18 % žen středoškolaček i vysokoškolaček. Silná orientace na rodinu je tedy patrná z koncentrace odpovědí do prvních dvou položek (viz tabulka). U žen bezdětných je patrná větší orientace na práci než u žen s dětmi, nicméně i u nich se odpovědi upřednostňující hlavně nebo výhradně práci vyskytují marginálně (5 %).

### 4.3 Výkon zaměstnání

Sledujeme-li výhled respondentů do budoucna v oblasti zaměstnání, obecně lze říci, že respondenti nejsou příliš ochotni se přizpůsobit pro udržení zaměstnání. Nejčastější odpovědí v matici otázek na to, co by byli pro udržení zaměstnání ochotni udělat, je z nabízených možností dojíždění a změna kvalifikace (tabulky č. 50 a č. 51).

Respondenti jsou ochotni pracovat mimo svůj obor (určitě ano a spíše ano odpovědělo cca 70 % respondentů), méně již mimo své bydliště (54 %). Spíše nechtějí přijmout méně placenou práci (47 %), omezovat čas věnovaný rodině (42 %) a téměř vůbec neuvažují o veřejně prospěšných pracích jako formě zaměstnání (souhlasí pouze 23 %).

Ukazuje se, že ženy jsou nepatrně více ochotné pracovat za nižší mzdu a mimo svůj obor, zatímco muži spíše připouští omezení času věnovaného rodině a jsou ochotni cestovat delší čas do zaměstnání (což opět podtrhává tezi o přetrvávajícím rozdělení rolí v domácnosti). Rovněž se ukazuje - třebaže zde není úplně jasný význam veřejně prospěšných prací - že jsou méně akceptovatelné ve skupinách lidí s nižším vzděláním.

Ne vždy se rodiče navracejí na pracovní trh bezprostředně po rodičovské dovolené. Zhruba 20 % rodičů setrvává po nějakou dobu mimo pracovní trh: asi 7 %

#### 4. Životní strategie a plány do budoucna

---

přestalo pracovat (zatím) natrvalo a asi 12 % přestalo pracovat dočasně, ale po nějaké době se na trh práce navrátilo. Dále asi třetina rodičů začala pracovat na kratší pracovní úvazek, nejvíce ale rodiče se dvěma a více dětmi (36 %). Největší podíl respondentů (52 %) však pokračoval v práci na stejnou nebo i delší pracovní dobu než před rodičovskou dovolenou. Vidíme zde ale vliv počtu dětí: zatímco se na stejný nebo i delší úvazek navrací 60 % rodičů s jedním dítětem, rodičů se dvěma a více dětmi je to 44 %. U některých kategorií nalézáme i rozdíly mezi muži a ženami, ale vzhledem k malé četnosti skupiny mužů ponecháváme tyto rozdíly stranou.

Tabulka č. 50 **Pro udržení zaměstnání byste byl(a) ochotna, podle pohlaví a vzdělání (v %)**

		určitě ano	spíše ano	spíše ne	určitě ne	celkem (N)
pracovat za nižší mzdu	muž	8,6	32,0	<b>40,2</b>	19,3	244
	žena	6,7	<b>46,5</b>	33,1	13,8	254
celkem (%)		7,6	39,4	36,5	16,5	498
pracovat mimo svůj obor a kvalifikaci	muž	22,6	46,9	21,8	8,6	243
	žena	20,7	52,0	21,1	6,3	256
celkem (%)		21,6	49,5	21,4	7,4	499
pracovat mimo místo svého bydliště	muž	<b>21,1</b>	<b>45,5</b>	23,1	10,3	242
	žena	12,2	29,4	<b>33,3</b>	<b>25,1</b>	255
celkem (%)		16,5	37,2	28,4	17,9	497
vykonávat veřejně prospěšné práce	muž	3,3	21,5	38,4	<b>36,8</b>	242
	žena	2,0	20,3	40,2	<b>37,5</b>	256
celkem (%)		2,6	20,9	39,4	37,1	498
omezit čas, který byste chtěl(a) věnovat rodině	muž	<b>7,0</b>	<b>44,0</b>	37,9	11,1	243
	žena	1,2	31,4	<b>46,7</b>	<b>20,8</b>	255
celkem (%)		4,0	37,6	42,4	16,1	498
pracovat za nižší mzdu	ZŠ+vyučení	7,7	36,5	39,9	15,9	208
	maturita	8,4	42,1	30,8	18,7	214
	VŠ	5,3	39,5	43,4	11,8	76
celkem (%)		7,6	39,4	36,5	16,5	498
pracovat mimo svůj obor a kvalifikaci	ZŠ+vyučení	<b>25,8</b>	<b>51,2</b>	16,3	6,7	209
	maturita	21,9	49,8	20,5	7,9	215
	VŠ	9,3	44,0	<b>38,7</b>	<b>8,0</b>	75
celkem (%)		21,6	49,5	21,4	7,4	499
pracovat mimo místo svého bydliště	ZŠ+vyučení	15,9	39,4	<b>28,8</b>	<b>15,9</b>	208
	maturita	15,4	34,1	28,5	22,0	214
	VŠ	<b>21,3</b>	<b>40,0</b>	26,7	12,0	75
celkem (%)		16,5	37,2	28,4	17,9	497
vykonávat veřejně prospěšné práce	ZŠ+vyučení	2,9	23,0	41,1	33,0	209
	maturita	2,8	18,7	37,9	40,7	214
	VŠ	1,3	21,3	38,7	38,7	75
celkem (%)		2,6	20,9	39,4	37,1	498
omezit čas, který byste chtěl(a) věnovat rodině	ZŠ+vyučení	<b>6,3</b>	<b>42,8</b>	38,9	12,0	208
	maturita	2,3	32,1	44,7	20,9	215
	VŠ	2,7	38,7	<b>45,3</b>	<b>13,3</b>	75
celkem (%)		4,0	37,6	42,4	16,1	498

#### 4. Životní strategie a plány do budoucna

Tabulka č. 51 **Situace po rodičovské dovolené ve vztahu k návratu na pracovní trh, podle pohlaví a počtu dětí (v %)**

	celkem	pohlaví		počet dětí	
		muž	žena	1 dítě	2+ dětí
(zatím) natrvalo jsem přestal(a) pracovat	7,3	7,1	7,3	6,9	7,8
dočasně jsem přestal(a) pracovat, ale později jsem se do práce vrátil(a)	12,2	21,4	11,0	12,1	12,5
začal(a) jsem pracovat na kratší pracovní úvazek	28,5	28,6	28,4	20,7	35,9
pokračoval(a) jsem v práci se stejnou pracovní dobou jako před rodičovskou dovolenou nebo i delší	52,0	42,9	53,2	60,3	43,8

*Pozn. Na otázku odpovídali pouze ti respondenti, kteří ukončili rodičovskou dovolenou (N=123). Na otázku odpovědělo 14 mužů, ačkoli jen 8 mužů uvedlo, že někdy čerpali rodičovskou dovolenou. U mužů nejsou údaje z důvodu malé četnosti kategorie příliš vypovídající.*

Sledujeme-li návrat na trh práce po rodičovské dovolené přes vzdělanostní kategorie, jsou rovněž nejpočetnější skupinou napříč vzdělanostním spektrem rodiče, kteří se vrací na stejnou nebo i delší pracovní dobu. Vysokoškoláci přestávají natrvalo pracovat nejméně často (asi 5 % vysokoškoláků ku asi 13% rodičů s nejnižším vzděláním) a naopak nejvíce často pokračují v práci se stejnou pracovní dobou nebo i delší než před rodičovskou dovolenou (asi 68 % vysokoškoláků ku asi 42% rodičů s nejnižším vzděláním). Částečný pracovní úvazek se přibližuje k 30% u všech vzdělanostních kategorií a dočasně přestávají pracovat spíše lidé s nižším vzděláním.

Vedle skupiny rodičů, kteří se již na pracovní trh po rodičovské dovolené navrátili a mohli o této zkušenosti vypovídat, se ve výzkumu objevili i respondenti, kteří se v současné době věnují plně péči o dítě. Těch se výzkum dotazoval na pracovní aspirace.

Z těch respondentů, kteří jsou v současné době na mateřské či rodičovské dovolené nebo v domácnosti (pečují o děti a přitom nepracují, tzn. nejsou zaměstnaní, nepodnikají), nemá zhruba polovina (54 %) v momentální situaci žádné pracovní ambice (nejvíce rodiče s nejnižším vzděláním) - tabulka č. 52. Nicméně téměř polovina rodičů v této situaci by se na pracovní trh nějakou formou ráda zapojila, což je významný podíl. Nejvíce by respondenti preferovali práci z domova - necelá třetina respondentů (28 %, především vysokoškolačky). 15 % respondentů by v této situaci rádo využilo částečný úvazek (nejvíce středoškolačky) a necelá 3 % by vedle současné péče o dítě uvítala i plný pracovní úvazek. Preference ve vztahu k péči o dítě a paralelní pracovní činnosti mohou nicméně souviset s tím, jak dlouho je již rodič na mateřské/rodičovské dovolené či s dítětem/děťmi v domácnosti. S rostoucí délkou domácí péče o dítě zřejmě jednak roste motivace pro návrat do pracovní aktivity (ať již finanční či seberealizační či jiná) a jednak s rostoucím věkem dítěte klesá nutnost intenzivní péče, což zřejmě otevírá větší prostor pro pracovní uplatnění.



Tabulka č. 52 **Pracovní aspirace rodičů věnujících se v současné době plně péči o dítě/děti**

	%	N
starám se o dítě(děti) a domácnost a o zaměstnání nebo jiné práci (zatím) neuvažují	53,8	42
vyhovovalo by mně, kdybych vedle péče o dítě(děti) a domácnost měl(a) práci, kterou bych mohl(a) vykonávat z domova	28,2	22
vyhovovalo by mně, kdybych vedle péče o dítě(děti) a domácnost měl(a) vhodnou práci na zkrácený úvazek mimo domov	15,4	12
vyhovovalo by mně, kdybych vedle péče o dítě(děti) a domácnost měl(a) vhodnou práci na plný úvazek mimo domov	2,6	2

Pozn. na otázku odpovídali pouze respondenti, kteří jsou v současné době na mateřské či rodičovské dovolené nebo v domácnosti, pečují o dítě(děti) a přitom nepracují (nejsou zaměstnání, nepodnikají). Z celkového počtu 78 respondentů byli 3 muži.

## 4.4 Vzdělání

Zaměříme-li se na vzdělanostní aspirace jedinců ve vztahu k vlastním dětem, je zřejmé, že respondenti mají relativně progresivní očekávání o vzdělání svých potomků. 42 % respondentů očekává, že jejich dítě bude mít vysokou školu, následováno 26 % respondentů uvádějících střední školu s maturitou (a gymnáziem) a 17 %, kteří zmínili vyšší odbornou školu. Pouze necelých 12 % se tím vůbec nezabývá. (rovněž tabulka č. 53.)

Ukazuje se, že muži jsou více prakticky zaměřeni - očekávají, že jejich dítě bude spíše mít střední školu nebo vyšší odbornou školu, zatímco ženy spíše preferují vysokou školu. Z hlediska reprodukce lidského kapitálu je celkem škoda, že pouze 14 % respondentů se základním vzděláním očekává, že jejich dítě dosáhne vysokoškolského vzdělání a stejný podíl o tom nepřemýšlí, zatímco vysokoškoláci z necelých 82 % očekávají u svých dětí opět vysokoškolské vzdělání a pouze 10 % o tom nepřemýšlí.

Tabulka č. 53 **Očekávané vzdělání pro děti, podle pohlaví a vzdělání (v %)**

	pohlaví respondenta/ky		vzdělání respondenta/ky			celkem (%)
	muž	žena	ZŠ, bez maturity	maturita, VOŠ	VŠ	
ZŠ, bez maturity	3,3	3,1	7,7	0,0	0,0	3,2
střední odborná škola	<b>24,6</b>	21,9	<b>35,4</b>	18,1	3,9	<b>23,2</b>
gymnázium	2,5	3,1	5,3	1,4	0,0	2,8
vyšší odborná škola	<b>18,0</b>	15,2	<b>23,0</b>	14,9	3,9	16,6
vysoká škola	38,5	<b>46,1</b>	<b>14,4</b>	<b>55,8</b>	<b>81,6</b>	<b>42,4</b>
neví, nepřemýšlí o tom	13,1	10,5	14,4	9,8	10,5	11,8
celkem (N)	244	256	198	215	76	500

## 5. Zdroje napětí a bariéry

Preference jedinců v různých oblastech života mají nepochybně význam pro jejich chování, nicméně ne vždy je možné preferovaná řešení skutečně realizovat, jelikož mohou být blokována různými okolnostmi (viz např. tabulka č. 54, nebo č. 55). Z hlediska **vztahu mezi institucí rodiny a zaměstnáním** dochází k různým pnutím v předpokládaných dopadech narození dětí na životní situaci, které se mohou dále odrážet ve strategiích jednání. Ukazuje se, že se muži oproti ženám obávají méně ztráty zaměstnání nebo rizika stagnace, ale zároveň očekávají obdobnou míru rizika snížení životní úrovně či přehodnocení životních plánů jako ženy. Ženy se rovněž obávají, že ztratí kontakt s okolím - patrně proto, že anticipují větší míru odpovědnosti a starosti o dítě. Analýza naznačuje, že zvyšující vzdělání výrazně snižuje rizika a pnutí v oblasti životní úrovně a sociálních kontaktů.

Tabulka č. 54 **Předpokládejme, že by se Vám v blízké době narodilo dítě. Obáváte se v souvislosti s tím (v %), podle pohlaví:**

		určitě ano	spíše ano	spíše ne	určitě ne	celkem (N)
přišel(a) o práci, kterou máte	muž	2,9	5,7	27,0	<b>64,3</b>	244
	žena	<b>18,8</b>	<b>30,4</b>	28,0	22,8	250
celkem (%)		10,9	18,2	27,5	43,3	494
ztratil(a) šanci dělat finančně jinak zajímavou práci	muž	1,6	7,0	30,3	<b>61,1</b>	244
	žena	<b>18,2</b>	<b>32,8</b>	32,8	16,2	253
celkem (%)		10,1	20,1	31,6	38,2	497
to omezilo Vaše šance na další postup v práci	muž	2,5	6,6	26,2	<b>64,8</b>	244
	žena	<b>16,2</b>	<b>34,8</b>	30,4	18,6	253
celkem (%)		9,5	20,9	28,4	41,2	497
nemohl(a) dokončit studium, v budoucnu studovat	muž	3,7	6,6	23,9	<b>65,8</b>	243
	žena	<b>5,1</b>	<b>10,6</b>	26,4	57,9	254
celkem (%)		4,4	8,7	25,2	61,8	497
se podstatně snížila Vaše životní úroveň	muž	12,7	<b>41,8</b>	29,1	16,4	244
	žena	<b>23,2</b>	38,6	31,1	7,1	254
celkem (%)		18,1	40,2	30,1	11,6	498
musel(a) zrušit některé své životní plány	muž	10,7	40,2	32,8	16,4	244
	žena	<b>18,8</b>	38,8	31,4	11,0	255
celkem (%)		14,8	39,5	32,1	13,6	499
přišel(a) o kontakty s lidmi	muž	1,6	13,1	<b>40,6</b>	<b>44,7</b>	244
	žena	<b>10,6</b>	<b>26,7</b>	37,3	25,5	255
celkem (%)		6,2	20,0	38,9	34,9	499

Tabulka č. 55 **Předpokládejme, že by se Vám v blízké době narodilo dítě. Obáváte se v souvislosti s tím (v %), podle vzdělání:**

		určitě ano	spíše ano	spíše ne	určitě ne	celkem (N)
přišel(a) o práci, kterou máte	ZŠ+vyučení	11,7	12,2	<b>28,8</b>	<b>47,3</b>	205
	maturita	11,2	<b>24,8</b>	27,1	36,9	214
	VŠ	8,0	16,0	25,3	<b>50,7</b>	75
celkem (%)		10,9	18,2	27,5	43,3	494
ztratil(a) šanci dělat finančně jinak zajímavou práci	ZŠ+vyučení	8,2	16,4	32,9	<b>42,5</b>	207
	maturita	12,1	<b>26,0</b>	28,8	33,0	215
	VŠ	9,3	13,3	<b>36,0</b>	41,3	75
celkem (%)		10,1	20,1	31,6	<b>38,2</b>	497
to omezilo Vaše šance na další postup v práci	ZŠ+vyučení	5,8	17,4	27,1	<b>49,8</b>	207
	maturita	10,7	<b>26,5</b>	<b>29,8</b>	33,0	215
	VŠ	<b>16,0</b>	14,7	28,0	41,3	75
celkem (%)		9,5	20,9	28,4	41,2	497
nemohl(a) dokončit studium v budoucnu studovat	ZŠ+vyučení	2,9	4,8	22,1	<b>70,2</b>	208
	maturita	<b>6,5</b>	<b>12,1</b>	<b>29,4</b>	51,9	214
	VŠ	2,7	9,3	21,3	<b>66,7</b>	75
celkem (%)		4,4	8,7	25,2	61,8	497
se podstatně snížila Vaše životní úroveň	ZŠ+vyučení	<b>23,9</b>	<b>42,1</b>	23,4	10,5	209
	maturita	15,0	41,6	33,2	10,3	214
	VŠ	10,7	30,7	<b>40,0</b>	<b>18,7</b>	75
celkem (%)		18,1	40,2	30,1	11,6	498
musel(a) zrušit některé své životní plány	ZŠ+vyučení	<b>15,3</b>	<b>44,5</b>	26,8	13,4	209
	maturita	14,9	37,2	34,0	14,0	215
	VŠ	13,3	32,0	<b>41,3</b>	13,3	75
celkem (%)		14,8	39,5	32,1	13,6	499
přišel(a) o kontakty s lidmi	ZŠ+vyučení	<b>6,7</b>	18,2	<b>40,2</b>	34,9	209
	maturita	7,0	20,5	<b>40,0</b>	32,6	215
	VŠ	2,7	<b>24,0</b>	32,0	<b>41,3</b>	75
celkem (%)		6,2	20,0	38,9	34,9	499

Bez ohledu na rizika spojená s reprodukcí se 30 % respondentů obává v nejbližším časovém horizontu (12 měsíců) ztráty nynějšího zaměstnání, 20 % dále toho, že budou přerazeni na horší práci a 26 % dotázaných očekává, že u nich dojde ke snížení platu (tabulka č. 56). Ukazuje se, že muži se obávají těchto rizik o 5 až 7 procentních bodů více než ženy. Je to však veskrze překvapující, protože jak víme, nositeli rizika těchto jevů jsou spíše ženy. Při pohledu na ukazatel vzdělání vidíme, že obava z rizika se výrazně snižuje s vyšším dosaženým vzděláním. Je však zajímavé, že stejné podíly zůstávají i ve skupině respondentů, kteří již mají děti.

Tabulka č. 56 **Obáváte se následujících možností (podíl souhlasných odpovědí), podle pohlaví a vzdělání (v %)**

	pohlaví respondenta/ky		vzdělání respondenta/ky			celkem (%)
	muž	žena	ZŠ, bez maturity	maturita, VOŠ	vš	
ztráta nynějšího zaměstnání	34	27	38	28	16	30
přeřazení na horší práci, horší pracovní místo	23	18	27	19	19	20
snížení platu	29	23	33	32	14	26
celkem (N)	226	225	191	190	70	451

Dále zaměříme pozornost na reprodukční strategie (tabulka č. 57). Vliv na reprodukční strategie páru mohou mít různé okolnosti včetně možností uplatnění na pracovním trhu v případě, že se pár rozhodne pro (dalšího) potomka. Rozdílné názory partnerů v oblasti narození a počtu dětí mohou vést k partnerským neshodám. Vlastní či partnerčiny plány na uplatnění v zaměstnání jsou hlavním důvodem neshod ohledně narození a počtu dětí spíše u mužů (39 %, hlavně u mužů vysokoškoláků - 57 %) než u žen (27 %) a rovněž u lidí s vyšším vzděláním (nejvíce pak u lidí s maturitou či vyšším odborným vzděláním - 39 %).

Tabulka č. 57 **Vlastní nebo partnerovy/partnerčiny plány na uplatnění v zaměstnání jako hlavní důvod neshod ohledně narození a počtu dětí, podle pohlaví a vzdělání (v %)**

	celkem	pohlaví		vzdělání		
		muž	žena	ZŠ, bez maturity	maturita VOŠ	vš
ano	32,8	38,7	27,3	21,1	39,4	33,3
ne	67,2	61,3	72,7	78,9	60,6	66,7

*Poznámka: na otázku odpovídali jen ti, kteří uvedli, že s partnerem/kou vyjednávali, ale neshodli se na tom, kdy a kolik chtějí mít děti (N= 65)*

Počet respondentů odpovídajících na tuto otázku byl však velmi nízký (v důsledku filtru), proto nemusejí být výstupy plně věrohodné. Naopak 67 % dotázaných vypovědělo, že vlastní nebo partnerovy/partnerčiny plány na uplatnění v zaměstnání nejsou hlavním důvodem neshod ohledně narození a počtu dětí. Nejvíce toto tvrzení uvádějí lidé z nejnižší vzdělanostní kategorie (79 %) a trochu překvapivě i ženy (72 %), u nichž bychom mohli předpokládat spíše vyšší tenzi mezi rodinnými a pracovními plány, zejména u některých skupin žen.

Trochu jiná situace je u lidí bezdětných, kde více jak polovina respondentů vypověděla (více muži než ženy), že vlastní nebo partnerovy/partnerčiny plány na uplatnění v zaměstnání jsou hlavním důvodem neshod ohledně narození a počtu dětí.

Tabulka č. 58 **Možné bariéry v práci na částečný úvazek z důvodu péče o dítě, podle pohlaví a vzdělání (v %)**

	celkem	pohlaví		vzdělání		
		muž	žena	ZŠ, bez maturity	maturita, VOŠ	VŠ
ano, je to pro mě finančně nepřijatelné	25,3	33,9	17,2	26,4	26,3	18,9
ano, zaměstnavatel mi to neumožňuje	15,6	9,4	21,4	12,8	15,5	22,6
ano, brání mi v tom jiné okolnosti	10,8	6,1	15,1	8,8	12,4	9,4
nebrání, nemám zájem pracovat na částečný úvazek	39,2	46,7	32,3	43,2	36,6	39,6
nebrání, pracuji na částečný úvazek	9,1	3,9	14,1	8,8	9,3	9,4

Pozn.: Na otázku odpovídali pouze respondenti, kteří mají dítě/děti starší než 6 měsíců (N=372).

V rámci plánování (další) reprodukční strategie mohou hrát roli i politiky sladování pracovního a rodinného života, do kterých patří i možnost využívat částečné pracovní úvazky.

Využívání částečných úvazků je ovšem v ČR velice nízké. Z tabulky je patrné, že hlavními okolnostmi, které brání využívání částečných úvazků kvůli péči o dítě, je především nezáměr o tyto úvazky (a to téměř u poloviny mužů a u jedné třetiny žen) a finanční nepřijatelnost částečných úvazků, která je u mužů dvojnásobná než u žen (34 % ku 17 %). To zřejmě souvisí s rolí mužů jakožto živitelů - mužův příjem je často hlavním zdrojem financí pro domácnost<sup>17</sup>. U žen pak výrazněji vystupuje i role zaměstnavatele, který je důvodem nevyužití částečného úvazku asi u jedné pětiny žen. U mužů je to překvapivě jen asi 9 %, což se však zdá být spíše odrazem toho, že se muži u svých zaměstnavatelů o částečné úvazky nesnaží (a spadají tedy do kategorie těch, co nemají zájem), než že by zaměstnavatelé byly v poskytování částečných úvazků k mužům vstřícnější než k ženám.

Podíváme-li se na vliv vzdělání, pak je nezáměr také nejsilnějším motivem k tomu, proč nejsou z důvodu péče o dítě částečné úvazky využívány (okolo 40 % u všech vzdělanostních kategorií). Velkou roli hraje také finanční nepřijatelnost těchto úvazků (asi 26 % u nižší i střední vzdělanostní kategorie). Ne však u vysokoškoláků (asi 19 %), těm v tomto ohledu více brání zaměstnavatel (23 %).

Nejen, že se některým rodičům nemusí podařit nastoupit po své rodičovské dovolené na preferovaný pracovní úvazek, ale dokonce se jim nemusí okamžitý návrat na trh práce podařit vůbec či s nějakými problémy (tabulka č. 59). Další tabulka proto sleduje, jaký byl průběh návratu na trh práce po poslední rodičovské dovolené z hlediska své plynulosti.

Bez problémů se návrat podařil zhruba polovině rodičů (54 %). Určité problémy pak vyjádřilo asi 40 % respondentů. Jednak jde o téměř 10 % rodičů, kteří se v zápětí po rodičovské dovolené setkali s nezaměstnaností (což zhruba odpovídá nezaměstnanosti žen v ČR, která je na úrovni 9 %). A jednak se jedná o asi 30 % rodičů, kteří se s určitými problémy s návratem na trh práce setkali, ale dle jejich vyjádření lze předpokládat, že se většině z nich tyto problémy podařilo vyřešit. Zbývá

<sup>17</sup> Výsledky výzkumu „Manželství, práce a rodina“ z roku 2005 (data sebrali: Rabušic, L., Chromkova-Manea, B.) ukazují, že reálně je živitelem muž v cca 60% domácností (ať již je to partnerské soužití či samostatně žijícího muže), oba partneři jsou živiteli rovnocenně v cca 17% domácností a žena v páru či samoživitelka je živitelkou v cca 16% domácností.

## 5. Zdroje napětí a bariéry

zhruba 5 % rodičů, kteří zůstali po (poslední) rodičovské dovolené doma. Vzhledem k malé četnosti skupiny mužů opět ponecháváme rozdíl mezi muži a ženami stranou.

Tabulka č. 59 **Problémy při nástupu do zaměstnání po své (poslední) rodičovské dovolené podle pohlaví a počtu dětí (v %)**

	celkem	pohlaví		počet dětí	
		muž	žena	1 dítě	2+ dětí
ano, ale vyřešili jsme to	31,1	50,0	28,7	26,3	34,4
ano, byl(a) jsem nezaměstnaný(á)	9,8	14,3	9,3	5,3	14,1
ne, do zaměstnání jsem nastoupil(a) bez problémů	54,1	28,6	57,4	63,2	46,9
do zaměstnání jsem nešel(a), zůstal(a) jsem doma	4,9	7,1	4,6	5,3	4,7

Pozn. Na otázku odpovídali pouze ti respondenti, kteří ukončili rodičovskou dovolenou (N=122). Na otázku odpovědělo 14 mužů, ačkoli jen 8 mužů uvedlo, že někdy čerpali rodičovskou dovolenou. U mužů nejsou údaje z důvodu malé četnosti kategorie příliš vypovídající.

Podíváme-li se na situaci rodičů vzhledem k počtu dětí, vidíme, že nižší počet dětí má zřejmě příznivější dopad na možnosti návratu na trh práce po rodičovské dovolené. Rodiče se dvěma a více dětmi měli totiž ve srovnání s rodiči s jedním dítětem větší problémy znovu nastoupit do zaměstnání, které se jim ale podařilo vyřešit, dále téměř trojnásobný podíl na nezaměstnanosti v zápětí po rodičovské dovolené a rovněž se jim výrazně méně často podařilo nastoupit zpět do zaměstnání bez problémů.

Vzdělání má vliv zejména na bezproblémový návrat do zaměstnání (74 % vysokoškoláků ku 48% rodičů s nejnižším vzděláním). Rovněž se vysokoškolsky vzdělaní rodiče nepotýkají s nezaměstnaností či nezůstávají doma po své (poslední) rodičovské dovolené a rovněž mají méně často problémy s návratem, které však vyřešili, než nižší vzdělanostní kategorie rodičů. Podle Kuchařové at al. (2006) vzdělání a kvalifikace neovlivňuje pouze dobu setrvání na rodičovské dovolené, ale i možnosti návratu žen do předcházejícího zaměstnání: vysokoškolsky vzdělané ženy se výrazně častěji vracejí k původnímu zaměstnavateli oproti ženám s nižším vzděláním<sup>18</sup>. Vyšší vzdělání se tedy zdá být cestou k lepší pozici na trhu práce i k lepším podmínkám sladování pracovního a rodinného života.

Vedle bariér, se kterými se lidé mohou potýkat v oblasti pracovního trhu v důsledku založení rodiny, jsme pozornost věnovali i **okolnostem, které mohou jedincům znesnadňovat účast na dalším vzdělávání** v preferovaném rozsahu (tabulka č. 60). Je patrné, že velká část respondentů (téměř 48 %) nemá o další vzdělávání vůbec zájem. Zřejmě jsou tyto respondenti spokojeni s úrovní vzdělání, které dosáhli. Přibližně 28 % je spokojeno s možnostmi a vzdělávání se patrně účastní a konečně přibližně 1/4 respondentů uvádí, že pociťují okolnosti, které jim brání v dalším vzdělávání v rozsahu, který by si přáli. Větší překážky uvádějí ženy, kde se projevuje zejména vliv rodiny - podíl žen s dětmi uvádějících, že jim okolnosti brání v dalším vzdělávání dokonce vzrůstá až na téměř 40 %. Muži naopak spíše nemají o další vzdělávání zájem, což ještě vzrůstá s příchodem dětí. Z hlediska dosaženého vzdělání není znatelný výrazný trend v případě bariér bránících přístupu do programu. Zajímavý moment však spočívá v tom, že zájem o vzdělávání mají spíše respondenti

<sup>18</sup> Zatímco mezi ženami se základním vzděláním nebo s vyučením se do tří let věku dítěte vrátí k původnímu zaměstnavateli pouhých 26 %, u žen s vysokoškolským vzděláním je to 63 %. Celkem se přitom vrátí po dohodě k původnímu zaměstnavateli téměř 80 % vysokoškolsky vzdělaných žen a pouhých 43 % žen se základním vzděláním nebo vyučením.

s vysokoškolským vzděláním. Nízkokvalifikovaní dotazovaní o další vzdělávání spíše nemají zájem.

Tabulka č. 60 **Brání Vám nějaké okolnosti v tom, abyste se mohl(a) věnovat dalšímu vzdělávání v rozsahu, jaký byste si přál(a), podle pohlaví a vzdělání (v %)**

	pohlaví respondenta/ky		vzdělání respondenta/ky			celkem (%)
	muž	žena	ZŠ, bez maturity	maturita VOŠ	VŠ	
ano, brání	18,5	<b>30,3</b>	<b>18,2</b>	30,7	25,0	24,5
nebrání, jsem spokojený	<b>29,6</b>	25,6	18,7	29,7	<b>46,1</b>	27,6
nebrání, nemám zájem	<b>51,9</b>	44,1	<b>63,2</b>	39,6	28,9	<b>47,9</b>
celkem (N)	244	256	209	215	76	500

Hlavní překážkou k vyšší účasti ve vzdělávacích kurzech je především nedostatek volného času. Druhý nejčastější důvod, proč se respondenti neúčastní dalšího vzdělávání, jsou rodinné povinnosti. Jako málo významný důvod pro neúčast v dalším vzdělávání se ukazuje nedostatečná nabídka kurzů a nesouhlas partnera/ky.

Jsou to zejména ženy, které uvádějí, že jim čas brání v účasti ve vzdělávacích kurzech. (To se rovněž ukazuje v souvislosti s náročností rodinných povinností.) Naopak muži uvádí význam času jako relativně méně významný důvod; méně často také uvádí rodinné povinnosti jako faktor neúčasti. Naopak muži vnímají překážky zejména v zaměstnání (nedostatek času + problémy na straně zaměstnavatele).

Nahlédneme-li jednotlivé důvody (tabulky č. 61 a č. 62), pak vidíme, že nedostatek času trápí zejména vysokoškolsky vzdělané respondenty (často spojené s plněním rodinných povinností), kdežto lidé s nižším vzděláním jsou spíše limitováni nedostatkem finančních zdrojů a menší nabídkou vzdělávacích kurzů.

Tabulka č. 61 **Uváděné důvody, které brání v účasti na dalším vzdělávání, podle pohlaví a vzdělání (podíl souhlasných odpovědí v %)**

	pohlaví respondenta/ky		vzdělání respondenta/ky			celkem (%)
	muž	žena	ZŠ, bez maturity	maturita, VOŠ	VŠ	
nedostatek času	77	<b>88</b>	78	86	<b>89</b>	84
nedostatek financí	39	<b>45</b>	<b>59</b>	36	32	43
nedostatečná nabídka kurzů	20	32	16	<b>26</b>	16	21
překážky, problémy na straně zaměstnavatele	<b>45</b>	27	<b>45</b>	27	37	34
rodinné povinnosti	53	<b>89</b>	76	72	<b>89</b>	76
nesouhlas partnera, partnerky	9	11	9	11	5	10
celkem (N)	45	78	38	66	19	123

## 5. Zdroje napětí a bariéry

Tabulka č.62 **Uváděné důvody, které brání v účasti na dalším vzdělávání, podle pohlaví a vzdělání (v %) - respondenti/ky s dětmi**

	pohlaví respondenta/ky		vzdělání respondenta/ky			celkem (%)
	muž	žena	ZŠ, bez maturity	maturita, VOŠ	VŠ	
nedostatek času	71	<b>90</b>	75	87	<b>88</b>	83
nedostatek financí	43	46	<b>59</b>	39	35	45
nedostatečná nabídka kurzů	17	19	16	20	18	18
překážky, problémy na straně zaměstnavatele	49	26	42	26	41	34
rodinné povinnosti	58	<b>94</b>	79	82	88	82
nesouhlas partnera, partnerky	11	10	13	11	6	11
celkem (N)	36	69	34	54	17	105

Poslední oblastí, kde jsme sledovali možná pnutí, byla **oblast reprodukce**. Co se týká přímo plánů na další reprodukční strategie, pak 44 % respondentů plánuje mít další děti, kdežto 36 % o dalších dětech již neuvažuje a cca 15 % si prozatím není jisto, což v je podstatě stejné jak pro muže, tak pro ženy, stejně tak jako pro jednotlivé skupiny podle vzdělání.

K identifikaci faktorů rozhodování o počtu dětí je podstatné sledovat důvody, proč lidé nechtějí mít další děti (tabulky č. 63 a č. 64). V rámci faktorů uváděných v druhém pořadí je hlavním důvodem to, že respondent má tolik potomků, kolik si představoval, a také „existenční“ potíže. Faktory uváděné na druhém místě se také významněji prolínají s aspekty spojenými se zaměstnáním a celkovým pohledem na volný čas a užívání si života. Obecně se zdá, že muži zejména preferují subjektivní (zdravotní) důvody a prožívání života, zatímco ženy spíše uvádí jako hlavní důvod strach o existenční zajištění a ztrátu zaměstnání. Důvody, proč nemít další děti podobně souvisejí s dosaženým vzděláním: vysokoškoláci jako hlavní důvod uvádí požadavky profese a užívání si života, kdežto nízkokvalifikovaní spíše reflektují existenční potíže (a své zájmy).

Tabulka č. 63 **První důvod proč respondent/ka nechce (další) děti, podle pohlaví a vzdělání (v %) - pouze respondenti/ky s dětmi**

	pohlaví respondenta/ky		vzdělání respondenta/ky			celkem (%)
	muž	žena	ZŠ, bez maturity	maturita, VOŠ	VŠ	
tolik dětí, kolik chtěl	66,7	65,4	66,0	68,2	65,8	<b>66,0</b>
nedovoluje zdravotní stav	<b>10,6</b>	6,2	9,0	7,5	7,9	8,3
profese neumožňuje	4,1	4,6	4,0	2,8	<b>10,5</b>	4,3
musel by obětovat své zájmy	3,3	1,5	3,0	1,9	0,0	2,4
měli by vážné existenční potíže	8,1	<b>13,8</b>	14,0	10,3	5,3	<b>11,1</b>
riziko ztráty zaměstnání	0,8	<b>4,6</b>	2,0	3,7	2,6	2,8
nemohl by si užívat života	<b>2,4</b>	0,8	1,0	0,9	<b>5,3</b>	<b>1,6</b>
jiný důvod	4,1	3,1	3,0	4,7	2,6	3,6
celkem (N)	117	127	106	101	37	244



Tabulka č. 64 **Druhý důvod proč respondent/ka nechce (další) děti, podle pohlaví a vzdělání (v %) – pouze respondenti/ky s dětmi**

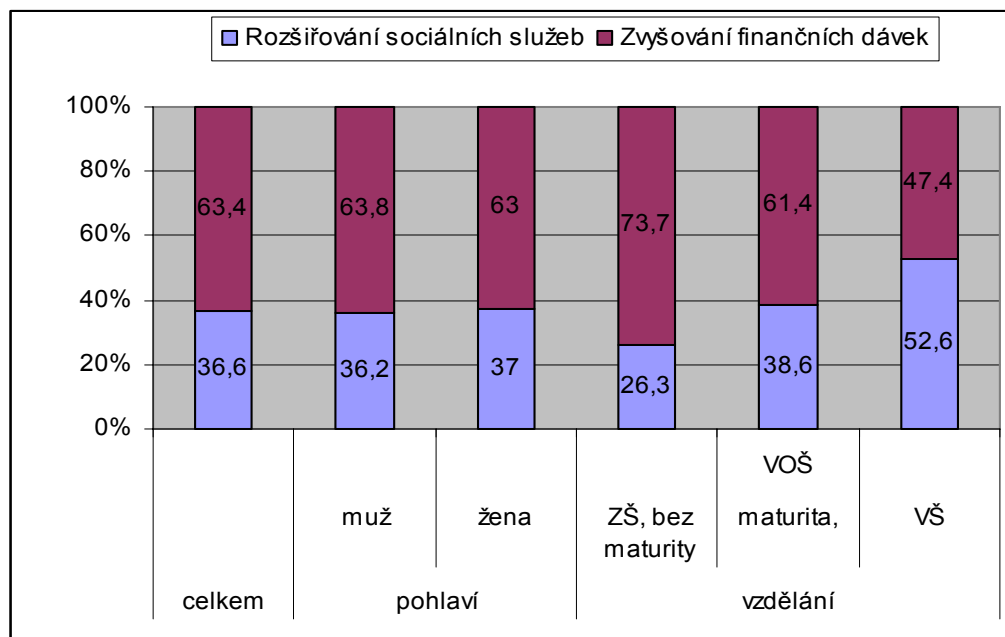
	pohlaví respondenta/ky		vzdělání respondenta/ky			celkem (%)
	muž	žena	ZŠ, bez maturity	maturita, VOŠ	VŠ	
tolik dětí, kolik chtěl	9,0	6,5	<b>11,9</b>	4,0	5,7	7,7
nedovoluje zdravotní stav	10,8	8,1	6,9	13,1	5,7	9,4
profese neumožňuje	12,6	14,5	8,9	<b>18,2</b>	14,3	13,6
musel by obětovat své zájmy	6,3	5,6	4,0	5,1	<b>14,3</b>	6,0
měli by vážné existenční potíže	23,4	<b>29,8</b>	<b>32,7</b>	24,2	17,1	<b>26,8</b>
riziko ztráty zaměstnání	10,8	<b>18,5</b>	13,9	14,1	20,0	<b>14,9</b>
nemohl by si užívat života	13,5	11,3	11,9	13,1	11,4	12,3
jiný důvod	<b>13,5</b>	5,6	9,9	8,1	11,4	9,4
celkem (N)	111	124	101	99	35	235

## 6. Rodinná politika

Nepochybně důležitou roli ve sladování rodinného a pracovního života hraje sociální stát. Výzkum se zaměřil především na identifikaci názorů respondentů na opatření státní rodinné politiky.

Opatření státní rodinné politiky mohou přispívat k lepšímu sladění pracovního a rodinného života občanů dvojitým způsobem: jednak formou služeb (zejména služeb péče o děti, příp. ostatní závislé členy rodiny) a jednak opatřeními finančního charakteru; a samozřejmě i kombinací obou těchto nástrojů. Respondenti byli tázáni, kterou oblastí by se stát měl zabývat především - zda rozšiřováním sociálních služeb<sup>19</sup> nebo zvyšováním finančních dávek. 37 % respondentů by volilo cestu rozšiřování sociálních služeb a 63 % respondentů zvyšování finančních dávek. Zdá se tedy, že v české společnosti (mezi muži a ženami není prakticky žádný rozdíl) mají zřetelně větší podporu opatření finančního charakteru než služby pro rodinu v oblasti péče, což potvrzují i výsledky výzkumu „Manželství, práce a rodina“ z roku 2005 (data sebrali: Rabušic, L., Chromkova-Manea, B.).

Graf č. 4 **Upřednostňovaný charakter opatření státu zaměřených na usnadnění kombinace rodiny a zaměstnání, podle pohlaví a vzdělání (v %)**



Rozdíly je však možné zachytit, sledujeme-li vzdělání respondentů (graf č. 4). Lidé se základním vzděláním a bez maturity mají o rozšiřování služeb pro rodinu nejmenší zájem (26 %). U vysokoškolsky vzdělaných jedinců má naopak tato forma pomoci ze strany státu nadpoloviční podporu (53 %). Služby ulehčující sladování pracovního a rodinného života a např. umožňující rychlejší návrat pečujících osob na pracovní trh mají zřejmě největší význam právě pro jedince s vysokým lidským

<sup>19</sup> Respondenti byli dotazováni na preferenci rozšiřování sociálních služeb v rámci otázky sladování pracovního a rodinného života. Proto lze předpokládat, že se odpovědi respondentů vztahovaly skutečně především ke službám formální péče o děti, nikoli k sociálním službám jako takovým (sociální služby obecně zahrnují mnohem širší pole působnosti než je oblast sladování práce a rodiny).

kapitálem, u nichž se dají předpokládat nejvyšší náklady příležitosti dlouhodobějšího setrvání mimo trh práce. Zároveň menší důraz vysokoškolsky vzdělaných osob na finanční opatření (rozhodně ale ne zanedbatelný - 47 %) může souviset s jejich větším výdělečným potenciálem, který zajišťuje lepší životní standard i bez podpory sociálního státu.

Preference jednoho či druhého typu opatření je rovněž ovlivněna přítomnost dětí v rodině. U respondentů s alespoň jedním dítětem poměrně překvapivě klesá zájem o rozšiřování služeb ve srovnání s respondenty bezdětnými (46 % u lidí bezdětných ku 31 % s jedním dítětem a 35 % se dvěma a více dětmi). Současně s přítomností dětí v rodině roste důraz na opatření finančního charakteru, především u prvního dítěte (54 % u lidí bezdětných ku 69 % s jedním dítětem a 65 % se dvěma a více dětmi). Pokud je tedy otázka kladena ve smyslu, na co má být položen důraz politik státu *především*, pak zřejmě finanční nákladnost reprodukce stále předčí potřebu lepšího sladování práce a rodiny pomocí rozšiřování sociálních služeb (které preferují jen některé skupiny obyvatelstva) anebo stávající situace v oblasti těchto služeb více méně odpovídá úrovni preferencí.

Dodejme, že vysokoškoláci, kteří by preferovali rozšiřování služeb, jsou překvapivě více muži než ženy, spíše lidé mladší (pod 26 let věku vč.) a spíše lidé bezdětní. I ve skupině lidí s nejnižším a se středním vzděláním vyjadřují lidé bez dětí vyšší preference služeb než lidé s dětmi (ostatní faktory zmíněné u vysokoškoláků však roli nehrají).

Jedním z finančních opatření pro sladování práce a rodiny je rodičovský příspěvek (tabulka č. 65). Ten je v současné době vyplácený až do 4 let věku dítěte, a to rodiči, který osobně pečuje o dítě. Respondentům byly nabídnuty čtyři varianty délky a výše pobírání rodičovského příspěvku, ze kterých měli vybrat nejprve variantu, kterou považují za nejlepší a poté tu, kterou považují naopak za nejhorší.

Tabulka č. 65 **Nejlepší a nejhorší varianta délky a výše vyplácení rodičovského příspěvku (v %)**

délka vyplácení příspěvku a jeho výše	varianta		nejlepší varianta				
	nejlepší	nejhorší	muž	žena	ZŠ, bez maturity	matu-rita, VOŠ	VŠ
příspěvek je vyplácen do 4 let věku dítěte a činí 3 696 Kč měsíčně	7,1	46,5	7,4	6,7	7,9	5,9	9,2
příspěvek je vyplácen do třech a půl roku věku dítěte a jeho výše se pohybuje mezi 6 000 - 7 500 Kč měsíčně	52,2	1,2	53,7	50,8	51,2	53,1	51,3
příspěvek je vyplácen do dvou a půl roku věku dítěte a jeho výše se pohybuje mezi 10 - 11 000 Kč měsíčně	33,4	4,3	30,6	36,1	34,1	33,1	32,9
příspěvek je vyplácen do jednoho a půl roku věku dítěte a jeho výše činí 70 - 80 % čisté mzdy, kterou rodič pobírající příspěvek vydělával před odchodem na rodičovskou dovolenou	7,3	47,9	8,3	6,3	6,7	7,9	6,6

Za nejlepší způsob je považována varianta, kdy by byl rodičovský příspěvek vyplácen do třech a půl roku věku dítěte a jeho výše by se pohybovala mezi 6 000 - 7

500 Kč měsíčně (což je výše rodičovského příspěvku platná v současnosti - od počátku roku 2007). Tuto variantu preferuje 52 % dotázaných. Druhá nejčastěji preferovaná varianta, kterou zvolilo 33 % dotázaných, je ta, kdy by byl příspěvek vyplácen do dvou a půl roku věku dítěte a jeho výše by se pohybovala mezi 10 000 - 11 000 Kč měsíčně. Dvě zbývající varianty získaly pouze 7% podporu. Jednou z nich je donedávna uplatňovaná (do konce roku 2006) výše a délka rodičovského příspěvku - příspěvek je vyplácen do 4 let věku dítěte a činí 3 696 Kč měsíčně; druhou z nich je varianta, kdy by byl příspěvek vyplácen do jednoho a půl roku věku dítěte a jeho výše by činila 70 - 80 % čisté mzdy, kterou rodič pobírající příspěvek vydělával před odchodem na rodičovskou dovolenou. Zdá se tedy, že respondenti preferují vyšší rodičovský příspěvek po kratší dobu, než je tomu nyní, a zároveň preferují jeho plošné vyplácení raději než odvození jeho výše od předchozího příjmu.

Tabulka č. 66 **Preference opatření rodinné politiky podle jejich důležitosti - index tří opatření vybraných respondenty jako nejdůležitější, standardizovaný pro vybrané sociodemografické kategorie**

	muži	ženy	ženy s dětmi	bezdětní	VŠ	všichni
dobrá dostupnost služeb a zařízení pro děti do tří let věku s kvalitní péčí a přijatelnými cenami	0,24	0,27	0,25	0,30	0,28	0,26
dobrá dostupnost mateřských škol s kvalitní péčí a přijatelnými cenami	0,49	0,56	0,58	0,44	0,77	0,52
dobře placená mateřská dovolená	1,26	1,20	1,24	1,16	0,96	1,23
dobře placená a přiměřeně dlouhá rodičovská dovolená	1,17	1,18	1,16	1,23	1,00	1,17
snížení daní pro osoby s nezaopatřenými dětmi	0,37	0,17	0,15	0,31	0,25	0,27
možnosti zkrácených úvazků a pružné pracovní doby pro rodiče s malými dětmi	0,51	0,65	0,70	0,49	0,81	0,58
dostatečně vysoké porodné při narození dítěte	0,22	0,18	0,19	0,19	0,17	0,20
dostatečně vysoké přídavky na děti	0,65	0,65	0,65	0,64	0,29	0,65
snížení nákladů na vzdělání dětí	0,10	0,06	0,08	0,07	0,10	0,08
možnost novomanželské půjčky	0,09	0,11	0,10	0,14	0,04	0,10
cenově dostupné bydlení pro rodiny s dětmi	0,56	0,51	0,48	0,68	0,47	0,53
zavedení povinnosti zaměstnavatele poskytovat matkám nebo otcům dětí do 10ti let každý měsíc 1-2 dny volna na rodinné záležitosti	0,08	0,07	0,07	0,06	0,20	0,08
možnost rodičů střídat se na mateřské a rodičovské dovolené	0,02	0,06	0,05	0,07	0,01	0,04
kvalitní pracovně-právní ochrana rodičů v zaměstnání a garance jejich nároků	0,14	0,16	0,19	0,10	0,29	0,15
dostatek zařízení pro školní děti v mimoškolní době a během prázdnin (družiny)	0,11	0,16	0,13	0,16	0,13	0,14

Pozn.: minimální hodnota indexu je 0, maximální hodnota je 3. Pokud opatření bylo zmíněno jako nejdůležitější, dostalo hodnotu 3, pokud jako druhé nejdůležitější, dostalo hodnotu 2 a jako třetí hodnotu 1, pokud zmíněné nebylo, dostalo hodnotu 0. Bodové ohodnocení jednotlivých opatření bylo standardizováno vydělením počtem respondentů v té které kategorii (N).

Zvýraznění indikuje nejpreferovanější opatření v rámci jednotlivých sociodemografických kategorií respondentů (údaje ve sloupcích).

Sledujeme-li preference vyplácení rodičovského příspěvku podle pohlaví a vzdělání, nenacházíme téměř žádné rozdíly - preference jsou prakticky uniformní u mužů i u žen a napříč vzdělanostními kategoriemi (tabulka č. 66). I když by se dalo předpokládat, že pro respondenty s vysokoškolským vzděláním by výše rodičovského příspěvku odvozená od předchozího příjmu mohla být nejvýhodnější vzhledem k jejich vyššímu výdělečnému potenciálu. Na druhé straně, rodičovský příspěvek čerpají většinou ženy, které mají obecně nižší mzdy než muži a jejichž mzdy tedy nemusí svou výší vždy konkurovat dvěma nejpreferovanějším nabízeným variantám vyplácení příspěvku. Rovněž určité procento žen jde na mateřskou/rodičovskou dovolenou aniž by předtím vstoupily na pracovní trh.

Podíváme-li se, jaké varianty vyplácení rodičovského příspěvku považují respondenti za nehorší, pak jde prakticky o zrcadlový obraz předchozích zjištění (viz tabulka).

V rámci rodinné politiky existuje řada opatření, která usnadňují rodičovství, péči o děti a jejich výchovu a umožňují lépe kombinovat uplatnění na trhu práce a rodinné povinnosti. Respondenti si proto měli z nabídky patnácti opatření vybrat tři, která považují za nejvýznamnější, a seřadit je podle důležitosti.

Sledovali jsme vybrané sociodemografické kategorie, preference opatření se však zdají být u různých skupin respondentů poměrně obdobná. Všeobecně nejpreferovanějším opatřením je dobře placená mateřská dovolená, dále pak dobře placená a přiměřeně dlouhá rodičovská dovolená a dostatečně vysoké přídatky na děti. Tedy jednoznačně opatření finančního charakteru (a pravděpodobně lze i první dvě opatření chápat jako opatření umožňující domácí péči o nejmenší děti). Na tomto pořadí důležitosti se prakticky shodnou jak muži, tak ženy, tak i ženy s dětmi (s tou výjimkou, že u žen s dětmi se na třetím místě důležitosti ocitají možnosti zkrácených úvazků a pružné pracovní doby pro rodiče s malými dětmi a na čtvrtém místě pak dostatečně vysoké přídatky na děti).

Lidé bezdětní a lidé s vysokoškolským vzděláním se od ostatních sledovaných skupin mírně liší. Ve skupině lidí bezdětných je nejpreferovanějším opatřením dobře placená a přiměřeně dlouhá rodičovská dovolená, dále dobře placená mateřská dovolená, ale také cenově dostupné bydlení pro rodiny s dětmi (na čtvrtém místě pak dostatečně vysoké přídatky na děti). Lidé s vysokoškolským vzděláním nejvíce upřednostňují dobře placenou a přiměřeně dlouhou rodičovskou dovolenou, dále dobře placenou mateřskou dovolenou, ale i možnosti zkrácených úvazků a pružné pracovní doby pro rodiče s malými dětmi (na dalším místě se ocitá dobrá dostupnost mateřských škol s kvalitní péčí a přijatelnými cenami). Ačkoli jsou tedy preference opatření rodinné politiky poměrně shodné napříč populací, nacházíme i určité rozdíly související zřejmě se specifickými charakteristikami a potřebami té které skupiny respondentů.

Rovněž sledujeme-li jednotlivá opatření, nikoli jednotlivé skupiny respondentů (respektive sledujeme-li údaje v řádcích a ne ve sloupcích), pak např. u služeb péče o děti (ačkoli tato opatření mají obecně nízké preference) vykazují největší zájem bezdětní a vysokoškoláci; u dobře placené mateřské dovolené, snížení daní pro osoby s nezaopatřenými dětmi, dostatečně vysokého porodného či u snížení nákladů na vzdělání dětí jsou to muži (což může souviset s připisovanou finanční odpovědností muže za domácnost); bezdětní se např. nejvíce ze všech (kromě již zmíněných opatření) zajímají o možnost novomanželské půjčky, cenově dostupné bydlení pro rodiny s dětmi či dostatek zařízení pro školní děti v mimoškolní době a během prázdnin atd.

Výsledky výzkumu „Manželství, práce a rodina“ z roku 2005 (data sebrali Rabušic, L., Chromkova-Manea, B.) poskytují obdobný pohled na preference respondentů v oblasti politik. Preference politik jsou totiž rovněž poměrně konzistentní napříč sledovanými sociodemografickými skupinami a směřují k poměrně jasnému rozdělení genderových rolí. Ženy i muži např. preferují dlouhodobou osobní péči (žen) o děti v domácím prostředí (vysoká podpora prodloužené mateřské dovolené s 90% náhradou platu a zároveň velmi nízká podpora zkrácení rodičovské dovolené v kombinaci se zvýšením rodičovského příspěvku, malý zájem, aby tato opatření využívali muži). Naopak politiky, které by mohly přispět k vyrovnání genderových rolí či přispět k rychlejšímu návratu žen na trh práce, pak velkou částí respondentů poptávány nejsou. Lze nicméně zaznamenat mírné diference v preferencích sledovaných skupin. Muži si např. všeobecně více všímají opatření spojených s příjmem (tedy s jejich rolí živitele: daně, přídavky, náklady na vzdělávání dětí). Vysokoškoláci se pak mírně odlišují tím, že vidí větší význam ve flexibilních pracovních úvazcích či vyjadřují relativně nejvyšší preference různých typů služeb (přičemž však i u nich služby celkově výrazně zaostávají za jinými opatřeními zejména finančního charakteru). Dále se zdá, že se preference politik diferencují dle zkušeností a v rámci životního cyklu - např. ženy s dětmi dominují v preferencích důraznějších opatření proti nezaměstnanosti, bezdětní pak v preferencích zvýšení porodného, existence novomanželské půjčky či cenově dostupnějšího bydlení pro rodiny s dětmi (Bartáková, Hora 2006, v recenzním řízení). Hypotézou pak může být, že vývoj osobních preferencí v rámci životního cyklu může mít větší význam pro preferenci politik než sociodemografické charakteristiky.

Tabulka č. 67 **Nejméně důležité opatření rodinné politiky, vybrané sociodemografické kategorie (v %)**

	muži	ženy	ženy s dětmi	bezdětní	VŠ	všichni
možnost rodičů střídat se na mateřské a rodičovské dovolené	26,6	18,7	19,0	20,5	26,0	22,6
zavedení povinnosti zaměstnavatele poskytovat matkám nebo otcům dětí do 10ti let každý měsíc 1-2 dny volna na rodinné záležitosti	11,6	15,4	14,7	14,5	16,4	13,5
dobrá dostupnost služeb a zařízení pro děti do tří let věku s kvalitní péčí a přijatelnými cenami	11,2	14,9	16,3	12,8	6,8	13,1
možnost novomanželské půjčky	15,4	10,0	9,8	10,3	6,8	12,7
dostatek zařízení pro školní děti v mimoškolní době a během prázdnin (družiny)	7,9	9,5	9,8	9,4	9,6	8,7
snížení nákladů na vzdělání dětí	6,2	9,1	10,3	6,0	9,6	7,7
dostatečně vysoké porodné při narození dítěte	7,1	4,6	4,9	4,3	6,8	5,8
kvalitní pracovně-právní ochrana rodičů v zaměstnání a garance jejich nároků	3,7	6,6	7,1	5,1	2,7	5,2
snížení daní pro osoby s nezaopatřenými dětmi	4,1	4,1	2,7	8,5	8,2	4,1
možnosti zkrácených úvazků a pružné pracovní doby pro rodiče s malými dětmi	2,5	2,5	2,2	3,4	-	2,5
cenově dostupné bydlení pro rodiny s dětmi	1,7	1,7	1,6	1,7	1,4	1,7
dostatečně vysoké přídatky na děti	0,4	1,2	0,5	1,7	4,1	0,8
dobře placená a přiměřeně dlouhá rodičovská dovolená	0,4	0,8	0,5	0,9	-	0,6
dobrá dostupnost mateřských škol s kvalitní péčí a přijatelnými cenami	0,8	0,4	0,5	-	-	0,6
dobře placená mateřská dovolená	0,4	0,4	-	0,9	1,4	0,4

Opatření v tabulce byla seřazena podle své nedůležitosti pro všechny respondenty (kategorie všichni).

Zvýraznění indikuje nejméně preferovaná opatření v rámci jednotlivých sociodemografických kategorií respondentů (údaje ve sloupcích).

Respondenti našeho výzkumu byli dotazováni nejen na nedůležitější opatření rodinné politiky, ale i na to, jaká opatření (z patnácti nabízených) považují naopak za nejméně důležitá (tabulka č. 67). Zde byla shoda napříč sledovanými socio-demografickými kategoriemi ještě výraznější než u předchozí otázky. Za všeobecně nejméně důležité opatření je považována možnost rodičů střídat se na mateřské a rodičovské dovolené. V tom panovala naprostá shoda mezi respondenty. Za druhé nejméně preferované opatření je většinou považováno zavedení povinnosti zaměstnavatele poskytovat matkám nebo otcům dětí do 10ti let každý měsíc 1-2 dny volna na rodinné záležitosti. Jako třetí nejméně upřednostňované opatření se nejčastěji objevuje dobrá dostupnost služeb a zařízení pro děti do tří let věku s kvalitní péčí a přijatelnými cenami a jako čtvrté možnost novomanželské půjčky. Ženy s dětmi a vysokoškoláci se v pořadí nejméně důležitých opatření mírně odlišují od ostatních sledovaných skupin respondentů.

Respondenti byli dále dotazováni, zda pokud by opatření rodinné politiky, která označili za nejvíce důležitá, byla zavedena či zajištěna na odpovídající úrovni, zda by to nějak ovlivnilo jejich osobní život. Dotazník nabízel pět variant odpovědí, přičemž respondenti měli u každé varianty odpovědět ano či ne. Tabulka ukazuje analýzu odpovědí ano.

Zavedení preferovaných opatření rodinné politiky by pro 62 % dotázaných znamenalo, že by pro ně bylo snazší mít tolik dětí, kolik zamýšleli. Pro 43 % dotázaných by to znamenalo, že by se mohli rozhodnout mít více dětí či mít děti dříve. 79% respondentů by zavedení preferovaných opatření umožnilo lépe sladit výchovu dětí a rodinný život se zaměstnáním. Zde nalézáme rozdíl 8 procentních bodů mezi muži a ženami (75 % mužů ku 83 % žen). Pro 51 % respondentů by zavedení upřednostňovaných opatření znamenalo, že by měli více šancí na lepší uplatnění v zaměstnání v době výchovy dětí - rozdíl v závislosti na pohlaví je zde již markantní: jde o 38 % mužů a 63 % žen. A konečně, zavedení opatření by 80 % respondentů ulehčilo situaci při výchově dětí - rozdíl mezi muži a ženami je 10 procentních bodů (75 % mužů ku 85 % žen).

Zavedení preferovaných opatření rodinné politiky by tedy zřejmě mělo vliv jak na reprodukční strategie respondentů (spíše na počet dětí než na načasování jejich narození), tak na sladování pracovního a rodinného života - tabulka č. 68. Zatímco v rámci reprodukčních strategií by zavedení opatření mělo obdobný význam pro muže i ženy, v rámci sladování práce a rodiny by daná opatření měla zřetelně větší význam pro ženy, což patrně souvisí s jejich větší zátěží rodinnými povinnostmi ve srovnání s muži.

Tabulka č. 68 **Vliv opatření rodinné politiky, vnímaných jako nejdůležitější, na osobní život respondenta, podle pohlaví (v %, odpověď ANO)**

	celkem	pohlaví	
		muž	žena
bylo by pro mě snazší mít tolik dětí, kolik jsem zamýšlel(a)	62,3	63,0	61,5
mohl(a) bych se rozhodnout mít více dětí, či mít děti dříve	43,1	43,1	43,1
mohl(a) bych lépe sladit výchovu dětí a rodinný život se zaměstnáním	79,1	74,9	83,3
měl(a) bych více šancí na lepší uplatnění v zaměstnání v době výchovy dětí	50,7	37,9	63,1
ulehčilo by to moji situaci při výchově dětí	80,1	75,0	85,2

Určitý vliv na percepci opatření a jejich významu pro některé oblasti osobního života má vzdělání, avšak spíše v kategorii žen, muži se podle vzdělání v odpovědích příliš neliší (kromě poslední položky - vysokoškolákům by zavedení preferovaných opatření ulehčilo situaci při výchově dětí ze všech nejméně). Co se týká žen, zavedení preferovaných opatření by mělo menší význam pro reprodukční strategie u žen s vysokoškolským vzděláním ve srovnání se ženami z nejnižší vzdělanostní kategorie (zavedení preferovaných opatření by umožnilo mít tolik dětí, kolik zamýšlelo 69 % žen z nejnižší vzdělanostní kategorie, ale jen 50 % vysokoškolaček; a mít více dětí či mít děti dříve by mohlo 45 % žen z nejnižší vzdělanostní kategorie a 38 % vysokoškolaček). Zavedení preferovaných opatření by pro vysokoškolačky rovněž častěji znamenalo mít více šancí na lepší uplatnění v zaměstnání v době výchovy dětí, zatímco ulehčenou situaci při výchově dětí by měly nejvíce ženy z nejnižší vzdělanostní kategorie.



Respondenti byli rovněž dotazováni, jak velký zásah do rodinného rozpočtu by znamenalo odnětí některé z uvedených sociálních dávek (tabulka č. 69 a č. 70). Zdá se, že relativně největší zásah do hospodaření domácnosti představují dávky peněžité pomoci v mateřství a rodičovský příspěvek. Příspěvek na bydlení a zaopatřovací příspěvek jsou spíše okrajové a rodiny by se bez nich relativně lépe obešly. Jsou to zejména ženy (s výjimkou podpory v nezaměstnanosti, kde se opět ukazuje větší orientace mužů na zaměstnání), kdo se domnívá, že by absence dávek představovala větší zásah do hospodaření rodiny. Je však zřejmé, že vysokoškolsky vzdělané ženy - s vyšším rozpočtem domácnosti - nepřipisují tak velký význam absenci těchto dávek jako ženy s nízkým dosaženým vzděláním. Podobně se ukazuje, že obecně pro respondenty s vyšším vzděláním, kteří tudíž mají i vyšší příjmy, by výpadek uvedených sociálních dávek nepředstavoval velký problém.

Tabulka č. 69 **Jak velký zásah do rozpočtu by znamenalo, kdyby se Vaše rodina musela bez tohoto příspěvku obejít (v %), podle pohlaví**

		velmi podstatný, nevyšli by s příjmy	dost podstatný, museli by se hodně omezit	spíše nepodstatný, vyšli by ještě slušně	zcela nepodstatný, vůbec by nepocítili	celkem (N)
přídavky na děti	muž	17,4	32,6	36,3	13,7	190
	žena	25,1	30,3	32,8	11,8	195
celkem (%)		21,3	31,4	34,5	12,7	385
peněžité pomoci v mateřství	muž	29,1	44,9	21,3	4,7	127
	žena	45,6	37,4	13,6	3,4	147
celkem (%)		38,0	40,9	17,2	4,0	274
rodičovský příspěvek	muž	30,8	42,0	23,8	3,5	143
	žena	38,5	37,8	18,6	5,1	156
celkem (%)		34,8	39,8	21,1	4,3	299
sociální příplatek	muž	17,3	37,5	26,9	18,3	104
	žena	25,7	38,1	29,5	6,7	105
celkem (%)		21,5	37,8	28,2	12,4	209
příspěvek na bydlení	muž	12,3	28,4	27,2	32,1	81
	žena	18,7	28,6	30,8	22,0	91
celkem (%)		15,7	28,5	29,1	26,7	172
zaopatřovací příspěvek	muž	7,9	28,6	27,0	36,5	63
	žena	16,9	18,5	40,0	24,6	65
celkem (%)		12,5	23,4	33,6	30,5	128
podpora v nezaměstnanosti	muž	31,7	30,2	4,8	33,3	63
	žena	27,1	28,8	23,7	20,3	59
celkem (%)		29,5	29,5	13,9	27,0	122
doplátek do životního minima	muž	19,4	32,3	11,3	37,1	62
	žena	22,6	29,0	22,6	25,8	62
celkem (%)		21,0	30,6	16,9	31,5	124

Tabulka č. 70 **Jak velký zásah do rozpočtu by znamenalo, kdyby se Vaše rodina musela bez tohoto příspěvku obejít (v %), podle vzdělání**

		velmi podstatný, nevyšli by s příjmy	dost podstatný, museli by se hodně omezit	spíše nepodstatný, vyšli by ještě slušně	zcela nepodstatný, vůbec by nepocítili	celkem (N)
přídavky na děti	ZŠ+vyučení	30,5	35,9	26,9	6,6	167
	maturita	16,8	28,7	40,7	13,8	167
	VŠ	5,9	25,5	39,2	29,4	51
celkem (%)		21,3	31,4	34,5	12,7	385
peněžitá pomoc v mateřství	ZŠ+vyučení	47,4	37,7	11,4	3,5	114
	maturita	37,0	44,5	15,1	3,4	119
	VŠ	14,6	39,0	39,0	7,3	41
celkem (%)		38,0	40,9	17,2	4,0	274
rodičovský příspěvek	ZŠ+vyučení	48,4	35,2	13,1	3,3	122
	maturita	29,6	46,7	20,7	3,0	135
	VŠ	11,9	31,0	45,2	11,9	42
celkem (%)		34,8	39,8	21,1	4,3	299
sociální příplatek	ZŠ+vyučení	29,8	41,3	21,2	7,7	104
	maturita	15,7	36,1	34,9	13,3	83
	VŠ	4,5	27,3	36,4	31,8	22
celkem (%)		21,5	37,8	28,2	12,4	209
příspěvek na bydlení	ZŠ+vyučení	22,9	36,1	27,7	13,3	83
	maturita	11,4	20,0	34,3	34,3	70
	VŠ	0,0	26,3	15,8	57,9	19
celkem (%)		15,7	28,5	29,1	26,7	172
zaopatřovací příspěvek	ZŠ+vyučení	20,7	25,9	32,8	20,7	58
	maturita	7,5	24,5	32,1	35,8	53
	VŠ	0,0	11,8	41,2	47,1	17
celkem (%)		12,5	23,4	33,6	30,5	128
podpora v nezaměstnanosti	ZŠ+vyučení	41,4	29,3	10,3	19,0	58
	maturita	21,7	32,6	19,6	26,1	46
	VŠ	11,1	22,2	11,1	55,6	18
celkem (%)		29,5	29,5	13,9	27,0	122
doplatek do životního minima	ZŠ+vyučení	29,8	31,6	15,8	22,8	57
	maturita	18,0	30,0	24,0	28,0	50
	VŠ	0,0	29,4	0,0	70,6	17
Celkem (%)		21,0	30,6	16,9	31,5	124

Výzkum se zaměřil nejen na zjištění preferencí v oblasti politik státu směřovaných k rodinám s dětmi a jejich potenciálnímu významu pro osobní život jedinců, ale i na názory respondentů na tato opatření státu. Respondenti se na sedmibodové škále měli přiklonit k jednomu či druhému pólu protikladných názorů. Relativně silný souhlas s tvrzením v levé části tabulky se objevuje u čtyř skupin bipolárních výroků. Za prvé, muži i ženy se shodně domnívají (průměr 2,45 muži a 2,46 ženy), že 'Rodiny s dětmi by měly dostat především finanční podporu, aby matky mohly zůstat co nejdéle v domácnosti a pečovat o děti', spíše, než, že

‘Rodiny s dětmi potřebují hlavně služby denní péče o děti, aby matky mohly jít do zaměstnání a přispívat do rodinného rozpočtu’. Nejvíce prvním výroku vyjadřují podporu lidé z nejnižší vzdělanostní kategorie (1,99), ale výrazná je i u vysokoškoláků (2,95). Preference domácí péče *matek* o děti (raději než institucionální péče) je tedy v populaci jasná a shoduje se s předchozími výstupy uvedenými výše.

Dále se respondenti rovněž více přiklánějí k názoru, že ‘Péče o děti je práce jako kterákoliv jiná a měla by být stejně odměňovaná jako práce v zaměstnání’ než, že ‘Péče o děti je přirozená rodičovská povinnost a není proč za ni platit’. Více s prvním výrokiem souhlasí ženy než muži (2,39 žen, 2,68 muži) a nejvíce lidé z nejnižší vzdělanostní kategorie (2,29). Třetí poměrně silně podporovaný výrok v levé části tabulky zní, že ‘Stát má vytvářet podmínky, aby se každá rodina mohla o sebe postarat sama podle vlastního uvážení’ raději než, že ‘V dnešní době je nutné, aby stát určoval, jak se o rodiny postará’. Více s prvním výrokiem souhlasí muži než ženy a rovněž vysokoškolsky vzdělaní jedinci (2,46). O něco méně jednoznačný souhlas (3,31) než předchozí tři skupiny názorů vyvolalo tvrzení, že ‘Stát by měl přispívat rodinám s dětmi na to, aby rodiče mohli poskytovat dětem kvalitní vzdělání a vyžití ve volném čase’, které tvořilo protipól názoru, že ‘Stát by měl přispívat přímo školám a zařízením pro volný čas dětí, aby kvalitní vzdělání a aktivity dětí ve volném čase byly dostupné pro všechny rodiny’. Muži a ženy se zde poměrně dobře shodnou spíše na prvním výroku (3,26 muži a 3,36 ženy) a zároveň shodu s prvním výrokiem vykazují lidé z nejnižší vzdělanostní kategorie (3,13).

Střední hodnotu souhlasu (4,1, tedy souhlas s oběma názory tak napůl) vykazují dvojice výroků ‘Rodinám s malými dětmi by nejvíce pomohlo zlepšení podmínek pro uplatnění žen s malými dětmi na trhu práce’ versus ‘Rodiny s dětmi potřebují nejvíce dostatečnou finanční podporu’. Rozdíl mezi muži a ženami je zcela zanedbatelný, avšak rozdíl mezi vzdělanostními kategoriemi je naopak zřejmý: respondenti z nejnižší vzdělanostní kategorie představují skupinu, která se nejvíce přiklání k finanční podpoře státu (průměr 4,32); vysokoškoláci naopak představují skupinu, která volí spíše zlepšení podmínek pro uplatnění žen s malými dětmi na trhu práce (průměr 3,59).

Výrazný souhlas s tvrzeními v pravé části tabulky vykazují dvě dvojice názorů. Jednak si lidé spíše myslí, že ‘Podpora mladých rodin se musí zaměřit především na dostupnost bydlení a jiné předpoklady pro založení rodiny’, než, že ‘Podpora mladých rodin od státu se musí zaměřit především na příspěvky na výchovu dětí’. Muži a ženy se liší minimálně (4,65 muži a 4,55 ženy) a nejednoznačnější souhlas s výrokiem v pravé části tabulky vyslovují vysokoškoláci (5,05). Lidé si rovněž více myslí, že ‘Ani zaměstnaný člověk není vždy schopen zvládnout náklady na bydlení a děti’ než, že ‘Když má člověk jistotu zaměstnání, nemusí dostávat podpory na děti nebo na bydlení’. Rozdíl mezi muži a ženami je opět malý (4,80 muži a 4,87 ženy) a největší podporu má výrok v pravé části tabulky od lidí z nejnižší vzdělanostní kategorie. Pro ně je zřejmě jistota zaměstnání nejnižší.

Všeobecně nejsilnější souhlas vyvolalo tvrzení, že ‘Otec rodině spíše pomůže, když vydělává, než když je na rodičovské dovolené’, které tvořilo dvojici s tvrzením, že ‘Otcové by měli mít povinnost vybrat si alespoň 2-4 měsíce rodičovské dovolené místo matek’. Více první tvrzení podporovali muži než ženy (5,58 a ženy 5,33) a především lidé z nejnižší vzdělanostní kategorie (5,80). Role mužů a žen v oblasti péče o děti se tedy zdají být jednoznačné, což dokládají i některá zjištění výše v textu.

Podíváme-li se na rozdíly mezi lidmi bez dětí a s dětmi, pak nelze vysledovat nijak dramatické rozdíly v preferencích politik mezi těmito skupinami ani významné odchytky od skupin sledovaných v tabulce. To opět indikuje relativně konzistentní

preferencie sledované populace. Obecně lze však říci, že lidé s dětmi tendují mírně více k opatřením finančního charakteru než lidé bez dětí a také lidé se dvěma a více dětmi tendují více k odpovědím, které implikují závislost na sociálním státu (a jeho rozhodnutích) či na (pracujícím) partnerovi.

Tabulka č. 71 **Názory na opatření sociální politiky, průměrné skóre podle pohlaví a vzdělání**

	průměr	pohlaví		vzdělání			
		M	Ž	ZŠ	střed.	VŠ	
rodiny s dětmi by měly dostat především finanční podporu, aby matky mohly zůstat co nejdéle v domácnosti a pečovat o děti	2,45	2,45	2,46	1,99	2,61	2,95	rodiny s dětmi potřebují hlavně služby denní péče o děti, aby matky mohly jít do zaměstnání a přispívat do rodinného rozpočtu
péče o děti je práce jako kterákoliv jiná a měla by být stejně odměňovaná jako práce v zaměstnání	2,53	2,68	2,39	2,29	2,58	2,93	péče o děti je přirozená rodičovská povinnost a není proč za ni platit
stát by měl přispívat rodinám s dětmi na to, aby rodiče mohli poskytovat dětem kvalitní vzdělání a vyžití ve volném čase	3,31	3,26	3,36	3,13	3,30	3,76	stát by měl přispívat přímo školám a zařízením pro volný čas dětí, aby kvalitní vzdělání a aktivity dětí ve volném čase byly dostupné pro všechny rodiny
rodinám s malými dětmi by nejvíce pomohlo zlepšení podmínek pro uplatnění žen s malými dětmi na trhu práce	4,10	4,11	4,09	4,32	4,11	3,59	rodiny s dětmi potřebují nejvíce dostatečnou finanční podporu
otcové by měli mít povinnost vybrat si alespoň 2-4 měsíce rodičovské dovolené místo matek	5,45	5,58	5,33	5,80	5,24	5,39	otec rodině spíše pomůže, když vydělává, než když je na rodičovské dovolené
stát má vytvářet podmínky, aby se každá rodina mohla o sebe postarat sama podle vlastního uvážení	2,69	2,59	2,78	2,79	2,69	2,46	v dnešní době je nutné, aby stát určoval, jak se o rodiny postará
podpora mladých rodin od státu se musí zaměřit především na příspěvky na výchovu dětí	4,60	4,65	4,55	4,23	4,70	5,05	podpora mladých rodin se musí zaměřit především na dostupnost bydlení a jiné předpoklady pro založení rodiny
když má člověk jistotu zaměstnání, nemusí dostávat podpory na děti nebo na bydlení	4,83	4,80	4,87	4,92	4,89	4,46	ani zaměstnaný člověk není vždy schopen zvládnout náklady na bydlení a děti

Poznámka: průměr je počítaný na sedmibodové škále. Čím více se průměr blíží číslu 1, tím více se respondent přiklání výroku v levé části tabulky; a čím více se průměr blíží číslu 7, tím více se respondent přiklání výroku v pravé části tabulky. Střední hodnota škály je 4.

Vzdělání

ZŠ = základní vzdělání ZŠ, bez maturity a střední vzdělání bez maturity

Stř. = ZŠ, bez maturity a střední vzdělání s maturitou, vyšší odborné vzdělání

VŠ = vysokoškolské vzdělání (bakalářské, magisterské a doktorské)

Celkově pak lze shrnout, že lidé preferují především tři okruhy opatření (viz dále tabulka č. 71). Jednak opatření směřující k finanční podpoře a odměňování péče v domácím prostředí, jednak opatření finančního charakteru pro rodiny i s většími dětmi (již ne navázána přímo na péči) a jednak opatření finančního charakteru spojená s bydlením. Je zde tedy opět zřejmá orientace sledované populace na finanční podporu stávajícího rodinného modelu spíše než na služby, přístup na trh práce či větší flexibilitu genderových rolí.

Nízká úroveň sdílení péče o děti mezi muži a ženami může být dána jednak osobními preferencemi (a kulturními očekáváními souvisejícími s genderovými rolami), ale i strukturálně. Například všeobecně vyšší mzdy mužů poměrně jednoznačně předurčují ženu k tomu, aby z důvodu péče o malé dítě opouštěla pracovní trh ona, nikoli partner (viz také tabulky č. 72 a č. 73). Další otázka výzkumu se proto respondentů ptala, jaká by měla být výše takového příspěvku, aby se matce nebo otci vyplatilo zůstat s dítětem do 3 let jeho věku doma. Variabilita výše příspěvku byla značná - pro matky se pohybovala od 4 000 Kč do 78 000 Kč, pro otce od 1 500 Kč až do 50 000 Kč. Extrémní hodnoty však byly z analýzy odstraněny (viz poznámka pod tabulkou). Zjištěná průměrná výše příspěvku, při kterém by se rodičům vyplatilo zůstat s dítětem do 3 let doma, výrazně převyšuje v současné době vyplácený rodičovský příspěvek<sup>20</sup> a navíc se poměrně významně liší v případě matek a otců (zhruba o 4 000 Kč): pro matku by byl dostačující příspěvek asi 9 000 Kč, zatímco pro otce 13 000 Kč. Nejčastěji by respondenti jako dostačující pro matku viděli částku 10 000 Kč (necelá třetina dotázaných) a pro otce částku 15 000 Kč (asi čtvrtina dotázaných). I z dalších statistických údajů je zřejmé, že částka, při které by se vyplatilo zůstat s dítětem do 3 let doma, je pro matky vždy stanovena nižší než pro otce, přičemž s narůstajícími percentily rozdíly mezi matkami a otci rostou.

Tabulka č. 72 **Základní statistické ukazatele o příspěvku, který by měl(a) dostat otec/matka, aby se jim vyplatilo zůstat s dítětem do 3 let věku doma (v Kč)**

	průměr	modus	1. decil	1. kvartil	medián	3. kvartil	9. decil
pro matku	8 991	10 000	6 000	7 000	8 500	10 000	12 000
pro otce	13 156	15 000	8 000	10 000	12 000	15 000	20 000

Poznámka: při výpočtu byly vyloučeny extrémní hodnoty (pro matku 25 000 Kč, 71 000 Kč a 78 000 Kč; pro otce 1 500 Kč, 35 000 Kč, 40 000 Kč a 50 000 Kč).

Tabulka č. 73 **Průměrná výše příspěvku, aby se matce/otci vyplatilo zůstat s dítětem do 3 let věku doma, podle pohlaví a vzdělání (v Kč)**

	celkem	pohlaví		vzdělání		
		muži	ženy	ZŠ, bez maturity	maturita, VOŠ, VOŠ	VŠ
pro matku	8 991	8 866	9 108	8 673	8 955	9 623
pro otce	13 156	13 263	13 052	12 413	13 360	13 993

Poznámka: při výpočtu byly vyloučeny extrémní hodnoty (pro matku 25 000 Kč, 71 000 Kč a 78 000 Kč; pro otce 1 500 Kč, 35 000 Kč, 40 000 Kč a 50 000 Kč).

Pokud se týká průměrných částek, při kterých by se matce nebo otci vyplatilo zůstat s dítětem do 3 let jeho věku doma, nacházíme minimální rozdíl (asi 200 Kč) mezi názory mužů a žen - matkám by muži i ženy přiznali zhruba 9 000 Kč a otcům zhruba 13 000 Kč. S vyšším vzděláním roste připisovaná výše příspěvku pro matky i pro otce. Jedinci s vysokoškolským vzděláním by ve srovnání jedinci z nejnižší vzdělanostní

<sup>20</sup> V současnosti náleží rodiči celodenně a řádně pečujícímu o dítě do 4 let věku rodičovský příspěvek ve výši 3 696 Kč měsíčně, od ledna 2007 by měl být zhruba dvojnásobný.

kategorie přiznali asi o 1 000 Kč více matce (asi 8 600 Kč ku asi 9 600 Kč); a asi o 1 600 Kč více otci (asi 12 400 Kč ku asi 14 000 Kč).

## Shrnutí

Sonda byla zaměřená na mladé rodiny, konkrétně na manžele (i z opakovaných sňatků), oba ve věku 20 - 36 let. Tři čtvrtiny respondentů měly mít alespoň jedno dítě ve věku 3 - 7 let, čtvrtinu souboru pak tvořili manželé bez dětí. Zabývali jsme se stávající situací respondentů v oblasti rodiny, partnerských vztahů, zaměstnání a vzdělání. Dotazovali jsme se na postoje, hodnoty a normy týkající se daných oblastí i na postoje vztahující se k vybraným opatřením rodinné politiky. Zajímaly nás rovněž plány, aspirace a strategie respondentů v předeslaných oblastech zkoumání. V neposlední řadě jsme se snažili zmapovat případné zdroje napětí a bariéry v pracovním a rodinném životě respondentů.

Co se týká **hodnotových orientací** v životě mladých rodin, pak na prvním místě je rodina - partner a děti. Pro mladé rodiny je však významné mít i dobře placenou práci, která přináší i sebeuspokojení. Podobné důvody se ukazují jako významné i z hlediska **dalšího vzdělávání**, které však není příliš časté (nejčastější formou studia jsou krátkodobé formy vzdělání - účast uvádí cca 25 % respondentů). Hlavní motivací mužů je, aby si účastník zvýšil kvalifikaci a tak získal vyšší platové ohodnocení, zatímco ženy si spíše zvyšují a doplňují vzdělání, aby získaly nové pracovní místo.

Pokud jde o postoje k sociálním rolím mužů a žen, je v názorech české veřejnosti patrná jistá rozporuplnost. Na jedné straně se objevují tradiční postoje, na druhé straně se v datech ukazuje určitá otevřenost jedinců vůči větší rovnosti genderových rolí (nejvíce u žen, vzdělanějších jedinců - hlavně vzdělanějších žen a lidí bez dětí). V realitě však zřejmě hrají roli i ekonomické faktory - změna rolí se zdá přijatelná zejména v případech, že to je ekonomicky výhodné.

Osobní postojové orientace se ukazují jako jeden z významnějších faktorů ovlivňujících další postojové odpovědi respondentů, stejně jako (do určité míry) vzdělání. Tento fakt se projevuje např. i v odpovědích o ideálním úvazku pro ženy podle věku dítěte, v odpovědích na otázku komu by se měly podřídit plány narození dítěte s ohledem na pracovní kariéru (zda muži, ženě či oběma). A rovněž v otázce jak nejlépe skloubit nároky zaměstnání s péčí o děti a domácnost - ženy s tradičnějšími postoji tendují především k tzv. modifikovanému breadwinner modelu (zároveň mají spíše nižší vzdělání) a ženy s liberálnějšími postoji tendují zhruba půl na půl k tzv. modifikovanému breadwinner modelu a k modelu, kde oba partneři vykonávají stejně náročné zaměstnání a péči o domácnost a děti si dělí rovným dílem (zároveň mají spíše střední a vyšší vzdělání). Vliv pohlaví nebo přítomnosti či nepřítomnosti dětí v rodině je v otázce postojů obecně spíše kolísavý.

Pokud jde o **stávající situaci** v zaměstnání, pak určitou roli hraje vliv přítomnosti dětí a faktor vzdělání. Např. zaměstnanecký poměr na dobu určitou je častější u žen s dětmi, pružná pracovní doba se vyskytuje spíše u vzdělanějších lidí. Čerpání částečného úvazku kvůli péči o děti je obecně nízké (nejčastější důvod je překvapivě nezájem, ale i finanční nepřijatelnost). Vzdělanější pracovníci jsou rovněž celkově spokojenější v zaměstnání, což v podstatě odpovídá výhodám pracovníků pohybujících se na primárních trzích práce oproti pracovníkům pohybujícím se na sekundárních trzích práce. V kategorii žen jsou pak nespokojenější ženy z nejnižší vzdělanostní kategorie a rovněž jsou zde více zastoupeny ženy s dětmi. Nižší úroveň vzdělání a zátěž rodinnými povinnostmi tedy pravděpodobně může vést k tomu, že ženy přijímají taková zaměstnání, která jednak nepřinášejí (nebo omezeně) osobní uspokojení z práce a jednak v omezenější míře umožňují potřebné sladění práce a rodinných povinností.

Co se týká forem péče o dítě, pak se zdá, že se ideální formy péče o dítě daří reálně více či méně naplňovat. Preference institucionální péče i její reálné využívání je do tří let věku velmi nízké, a to i u vysokoškolsky vzdělaných žen. Od tří let věku dítěte začíná mít větší význam institucionální péče a od čtyř let věku dítěte hraje institucionální péče dominantní roli v zajišťování péče tak, jak to ženy i muži považují za ideální.



Ve snaze zvládnout časově náročnou péči o děti spolu se zaměstnáním a pracovními i osobními plány se mohou vyskytovat zdroje **napětí a bariéry** vyplývající z této situace. Obecně se muži více než ženy obávají ztráty nynějšího zaměstnání, přeřazení na horší práci či snížení platu (celkem jde o 20-30 % jedinců). Pokud jde ovšem o obavy z vlivu narození dítěte na různé oblasti života, lze konstatovat, že se ženy více než muži obávají ztráty zaměstnání či snížení šancí na postup v práci a rovněž ztráty kontaktu s okolím. Vlastní či partnerčiny plány na uplatnění v zaměstnání jsou hlavním důvodem neshod ohledně narození a počtu dětí zhruba u třetiny respondentů, více u mužů. Určitou problematickou oblastí může být i plynulý návrat na pracovní trh po rodičovské dovolené - jisté problémy v tomto ohledu zažívá podstatná část rodičů (40 %), u desetiny rodičů jde přímo o nezaměstnanost. Nižší počet dětí má obecně příznivější dopad na možnosti návratu na trh práce po rodičovské dovolené, stejně jako vyšší vzdělání.

V poslední části analýzy jsme se věnovali názorům a preferencím respondentů ve vztahu k opatřením **sociální politiky státu** (zejména rodinné politiky). Obecně respondenti upřednostňují spíše opatření finančního charakteru před službami. Rovněž preference domácí péče *matek* o děti (raději než institucionální péče) je v populaci jasná a tuto práci by respondenti ocenili jako jakoukoli jinou práci v zaměstnání. Role mužů v oblasti péče o děti se zdá být velmi limitovaná, mužům je připisována zejména výdělečná činnost. Rovněž aby se muži vyplatilo být s dítětem doma do tří let věku, musel by být rodičovský příspěvek zhruba o čtyři tisíce vyšší, než aby se to vyplatilo ženě.

Preference opatření rodinné politiky jsou poměrně shodné napříč populací, najdou se však přece jen určité rozdíly mezi různými socio-demografickými skupinami respondentů, zejména se mírně odlišují vysokoškoláci a lidé bez dětí.

Celkově pak lze shrnout, že lidé preferují především tři okruhy opatření. Jednak opatření směřující k finanční podpoře a odměňování péče v domácím prostředí, jednak opatření finančního charakteru pro rodiny i s většími dětmi (již ne navázána přímo na péči) a jednak opatření finančního charakteru spojená s bydlením. Je zde tedy opět zřejmá orientace sledované populace na finanční podporu stávajícího rodinného modelu spíše než na služby, přístup na trh práce či větší flexibilitu genderových rolí. Hypotézou nicméně může být, že vývoj osobních preferencí v rámci životního cyklu může mít větší význam pro preferenci politik než socio-demografické charakteristiky.

Z přehledu této sondy se ukázalo, že u mladých rodin hrají tradiční role stále významnou roli. Muži obvykle spíše zajišťují dostatečné příjmy, zatímco ženy pečují o děti a zajišťují chod domácnosti. Jak lze však předpokládat na základě tohoto deskriptivního vhledu do dat, tento trend je zejména významný u méně kvalifikovaných pracovníků. Zdá se, že se vzrůstajícím vzděláním se strategie stávají více pestré (a individuální) a kulturní, ekonomické a sociální podmínky umožňují individuální řešení daných problémů.

## Literatura

Bartáková, H. - Hora, O. *Genderové role a pozice na trhu práce v období po rodičovské dovolené*. 2006. V recenzním řízení.

*European Commission*. Indicators for monitoring the Employment Guidelines including indicators for additional employment analysis. 2006 Compendium. DG Employment, Social Affairs and Equal Opportunities. [online]. [quoted 2006-10-15]

< [http://ec.europa.eu/employment\\_social/employment\\_strategy/docindic\\_en.htm](http://ec.europa.eu/employment_social/employment_strategy/docindic_en.htm) >

Gornicková, J. C. - Meyers, M. K. *Families That Works. Policies for Reconciling Parenthood and Employment*. New York: Russell Sage Foundation, 2003

Hakim, C. 2000. *Work-Lifestyle Choices in the 21st Century*. Oxford: Oxford University Press.

Čhaloupková, J. - Šalamounová, P. *Postoje k manželství, rodičovství a k rolím v rodině v České republice a v Evropě*. Praha: Sociologický ústav AV ČR, 2004

Kuchařová, V. Postoje k manželství a rodičovství a reflexe změn podmínek pro rodičovství. in *Sborník z česko-německo-rakouské konference Rodinná politika jako nástroj prevence sociálního vyloučení*. Brno: NCR, 2005. s. 33-51

Kuchařová, V. - Ettlerová, S. - Nešporová, O. - Svobodová, K. *Zaměstnání a péče o malé děti z perspektivy rodičů a zaměstnavatelů. Zpráva z výzkumu realizovaného jako součást projektu „Programu Iniciativy Společenství EQUAL“, Role rovných příležitostí pro ženy a muže v prosperitě společnosti (Půl na půl)*. Praha: VÚPSV, 2006

OECD. *Employment Outlook*. Paris: OECD, 2005

*Pozn.* V textu jsou uvedeny výsledky výběrového šetření, které bylo na podobné téma provedeno v roce 2005. (Zdroj: Rabušic, L. - Chromkova-Manea, B.. *Manželství, práce a rodina*. 2005. *Datový soubor.*)