

**Rodina a zaměstnání III.
Rodiny se školními dětmi**

(Deskriptivní fáze analýzy)

Anna Šťastná

VÚPSV, v.v.i. Praha
2007

Vydal Výzkumný ústav práce a sociálních věcí, v.v.i.
Praha 2, Palackého náměstí 4
Vyšlo v roce 2007, 1. vydání, počet stran 70
Tisk: VÚPSV, v.v.i. Praha

Recenze: Mgr. Lenka Reinosová (MPSV)
PhDr. Gabriela Munková, CSc. (Přírodovědecká fakulta UK)
Doc. Ing. Lucie Kozlová, Ph.D. (katedra sociální práce a sociální politiky,
Jihočeská univerzita)

ISBN 978-80-87007-63-1

<http://www.vupsv.cz>

Abstrakt

Studie je třetí ze série pěti výzkumných zpráv vycházejících ze souboru empirických šetření, která byla zaměřena na vybrané rodinné typy v různých fázích rodinného (životního) cyklu. Cílem této studie je poznání vazeb mezi postoji a životními hodnotami a strategiemi i reálným chováním mužů a žen ve věku 36 - 50 let, kteří žijí v společné domácnosti s alespoň jedním dítětem školního věku. Důraz je přitom kladen na sféru rodiny, práce a vzdělávání, a to jak samostatně, tak v jejich vzájemné provázanosti. Zpráva je členěna do pěti hlavních tematických kapitol. Po deskripci výběrového souboru se 2. kapitola věnuje životním hodnotám a postojům respondentů. Ve třetí kapitole je zjišťována současná životní situace respondentů zejména z hlediska rodinné situace a partnerských vztahů, ekonomického postavení, příjmové a materiální situace, jejich zaměstnání a účasti na dalším vzdělávání. Dále jsou v textu postihnuty životní strategie a plány do budoucna, především rodičovské plány českých mužů a žen, skloubení pracovních povinností s péčí o rodinu a domácnost a otázky spojené s výkonem zaměstnání. Pátá kapitola popisuje, do jaké míry mohou některé životní události vytvářet napětí, příp. bariéry uskutečňování životních cílů. Závěrečná kapitola porovnává zkušenosti a názory osob s menšími dětmi na opatření rodinné a sociální politiky.

Klíčová slova: rodina; zaměstnání; vzdělání; životní hodnoty; strategie; rodinná politika; sociální politika; rodinný (životní) cyklus; děti školního věku

Abstract

This is the third of five research studies based on empirical surveys which were focused on selected family types in different stages of family (life) cycle. The aim of the study is a description of real behaviour and values, attitudes and strategies of Czech men and women aged 36-50 years who live with child/children under 10 years in the same household. We stressed both the sphere of family, work and education independently and in their interactions. The study is divided into five main chapters. After the description of the sample we pay attention to people's values and attitudes. Third chapter describes their current partnership situation, economic activity, income and further education. The analysis also describes future partnership and parental plans, possibilities of work-life balance and educational aspiration. The fifth chapter deals with barriers and events which could cause some tensions in life. Finally we analyze experiences and attitudes towards family and social policy measures.

Key words: family; education; work; values; life strategies; family policy; social policy; family (life) cycle; school-age children

Obsah

Úvod	7
1. Základní charakteristika souboru	8
2. Životní postoje a hodnoty	10
3. Současná situace rodiny	21
3.1 Rodinná situace	21
3.2 Partnerské vztahy	23
3.3 Zaměstnání.....	26
3.4 Vzdělání	34
4. Životní strategie a plány do budoucna	38
4.1 Strategie plánování rodiny.....	38
4.2 Partnerské vztahy, harmonizace práce a rodiny	42
4.3 Výkon zaměstnání.....	54
5. Zdroje napětí a bariéry	56
6. Rodinná a sociální politika	59
Shrnutí	68
Literatura	70

Tato publikace vznikla v rámci řešení výzkumného projektu „Rodina, zaměstnání, vzdělání“ (registrační číslo 1J 051/05-DP2), který je finančně podporován Ministerstvem práce a sociálních věcí České republiky. Projekt je součástí výzkumného programu TP-5 „Moderní společnost a její proměny“.

Úvod

Tato studie je jednou z pěti výzkumných zpráv vycházejících ze série empirických šetření realizovaných v rámci grantového projektu „Rodina, zaměstnání a vzdělání“. Cílem celého projektu je jednak poznání reálných forem sladění rodiny a zaměstnání a míry konfliktnosti těchto sfér z pohledu rodin a jedinců a jednak analýza relevantních kontextuálních podmínek harmonizace rodinného (soukromého) života a profesního uplatnění včetně jeho vzdělanostních předpokladů. Základním interpretačním rámcem je vztah ekonomických a sociálních podmínek, změn v hodnotové sféře a chování jedinců. Na řešení projektu se společně podílejí Fakulta sociálních studií Masarykovy University, Výzkumný ústav práce a sociálních věcí a společnost STEM s.r.o.

Cílem realizace série pěti sond vybraných rodinných typů v různých etapách rodinného (životního) cyklu, které kladou odlišné nároky na harmonizaci rodiny a zaměstnání, je poznat základní souvislosti mezi aspiracemi a životními strategiemi v oblasti profese a rodiny. Tato a následující studie mají záměrně deskriptivní charakter a využívají pouze jednoduchá třídění. Tím poskytují, jak věříme, jedinečný a obsahově zajímavý podklad pro různé využití získaných dat v praxi i pro další podobně zaměřené výzkumy. Především však jsou východiskem pro připravovanou analytičtější zpracovanou závěrečnou zprávu, uspořádanou tematicky a zohledňující proměny vazeb rodiny, zaměstnání a vzdělání v průběhu rodinného cyklu.

Empirické sondy byly realizovány v únoru až dubnu 2006. Na koncepci série typologických sond a přípravě dotazníků spolupracovaly především STEM a VÚPSV. Sběr dat a zpracování datových souborů včetně číselníku a základních tabulek provedl STEM. Sondy byly zaměřeny na tyto skupiny:

1. svobodní jedinci,
2. mladé rodiny,
3. rodiny se školními dětmi,
4. rodiny po odchodu dětí,
5. neúplné rodiny.

Jako třetí ze série šetření vybraných rodinných typů byla v březnu 2006 uskutečněna sonda rodin se školními dětmi. Pro tento typ sondy byli vybráni ženatí respondenti, vdané respondentky (sňatek mohl být v obou případech jak první, tak i opakovaný), přičemž v každé domácnosti byl dotazován pouze jeden z partnerů. Věk obou partnerů v domácnosti respondenta/ky měl být 36 - 50 let. Dalšími výběrovými kritérii bylo rovnoměrné zastoupení mužů a žen v souboru (muži 50 %, ženy 50 %), alespoň jedno dítě ve věku 7-12 let žijící ve společné domácnosti s respondentem/kou a minimálně 1/5 vysokoškolsky vzdělaných ve výběrovém souboru (4/5 ostatní vzdělání). Standardizovanými rozhovory bylo na celém území České republiky dotázáno celkem 500 respondentů, polovinu měli tvořit muži, druhou polovinu ženy.

Třetí sonda se kromě témat společných všem pěti šetřením zaměřuje na problematiku kombinace pracovních a rodinných povinností v rodinách s dítětem (dětmi) do 12 let, ve kterých většinou oba rodiče opět plně pracují (po čase stráveném na mateřské a rodičovské dovolené), ovšem zároveň se musí plně starat o děti. Reálné formy sladění rodiny a zaměstnání, aplikované respondenty v každodenním životě, jsou tak porovnávány s preferencemi jedinců.

Pokud nebude uvedeno jinak, tabulky a grafy v této studii jsou zpracovány na základě dat šetření „Rodiny se školními dětmi“.

1. Základní charakteristika souboru

V sondě bylo dotázáno celkem 500 respondentů, 241 (48,2 %) mužů a 259 (51,8 %) žen. V souboru jsou zastoupeni rodiče, kteří mají alespoň jedno dítě ve školním věku, jejich průměrný věk je u žen 39 a u mužů 41 let. Více než pětina respondentů-mužů má vysokoškolské vzdělání, vysokoškolaček je v souboru zastoupeno 15 %. Středoškolské vzdělání s maturitou nebo vyšší odbornou školu absolvovala polovina mužů i žen, se základním nebo středoškolským vzděláním bez maturity byla čtvrtina dotazovaných mužů a třetina dotazovaných žen. Většina respondentů je zaměstnána na plný úvazek (81 % mužů a 72 % žen), částečný úvazek využívají téměř výhradně ženy a i ty spíše sporadicky (4 % z dotazovaných, necelých 6 % ze zaměstnaných). Soukromě podniká (podnikatelé se zaměstnanci a osoby samostatně výdělečně činné) nebo má svobodné povolání 18 % respondentů a 8 % respondentek. 12 % žen bylo v době šetření na mateřské nebo rodičovské dovolené s dalším dítětem či se staralo výhradně o domácnost. Žádný z respondentů-mužů není nezaměstnaný, žen bez práce jsou 2 %.

Tabulka č. 1 **Věk, vzdělání a socioekonomické postavení respondentů, podle pohlaví**

	muž		žena		celkem	
	počet	%	počet	%	počet	%
celkem	241	100,0	259	100,0	500	100,0
věk						
35-37	46	19,1	96	37,1	142	28,4
38-39	56	23,2	70	27,0	126	25,2
40-42	55	22,8	49	18,9	104	20,8
43+	84	34,9	44	17,0	128	25,6
vzdělání						
základní, střední bez maturity	63	26,1	89	34,4	152	30,4
středoškolské vč. vyučen s maturitou, VOŠ	124	51,5	131	50,6	255	51,0
vysokoškolské	54	22,4	39	15,1	93	18,6
socioekonomické postavení						
zaměstnanec/kyně na plný úvazek	194	80,5	184	71,9	378	76,1
zaměstnanec/kyně na částečný (zkrácený) úvazek	2	0,8	11	4,3	13	2,6
soukromý/á podnikatel/ka se zaměstnanci	16	6,6	5	2,0	21	4,2
OSVČ, živnostník, svobodné povolání	27	11,2	16	6,3	43	8,7
pomáhající rodinný příslušník	-	-	1	0,4	1	0,2
na mateřské dovolené	x	x	4	1,6	4	0,8
na rodičovské dovolené	-	-	14	5,5	14	2,8
v domácnosti	-	-	13	5,1	13	2,6
nezaměstnaný/á	-	-	6	2,3	6	1,2
invalidní důchodce	2	0,8	1	0,4	3	0,6
jiné	-	-	1	0,4	1	0,2

Rodiče ve zkoumaném souboru jsou nejčastěji poprvé ženatí/vdané. Opakovaný sňatek uzavřelo 12 % mužů a 16 % žen. Ve více než polovině rodin žijí dvě děti. Jedináči jsou ve třetině rodin, tři a více dětí má 16 % rodin. V naprosté většině žije ve zkoumané domácnosti pouze nukleární rodina bez dalších příbuzných (95 %). Rodiny jsou tedy nejčastěji čtyřčlenné, tříčlenných je okolo 30 % a vícečlenných (5 a více osob) 18 %.

Tabulka č. 2 **Rodinný stav respondentů, počet osob a počet dětí žijících v domácnosti respondenta, podle pohlaví**

	muž		žena		celkem	
	počet	%	počet	%	počet	%
rodinný stav						
ženatý/vdaná prvně	209	86,7	209	80,7	418	83,6
ženatý/vdaná opakovaně	29	12,0	42	16,2	71	14,2
neuvedeno	3	1,2	8	3,1	11	2,2
počet osob v domácnosti						
3	69	28,6	78	30,1	147	29,4
4	132	54,8	130	50,2	262	52,4
5 a více	40	16,6	51	19,7	91	18,2
počet dětí v domácnosti						
1	72	29,9	83	32,0	155	31,0
2	131	54,4	133	51,4	264	52,8
3 a více	38	15,8	43	16,6	81	16,2

Průměrná délka trvání současného sňatku je 14,3 roky (medián 14 let). Kratší dobu trvají opakovaná manželství (10,7 let) oproti oboustranně prvním sňatkům (15,5 let) dotázaných rodičů.

V současném manželství je 78 % mužů starších než jejich partnerka, 13 % partnerů stejně starých a v 8 % případů byla starší žena. Pokud je ve vztahu muž starší než jeho partnerka, je průměrný věkový rozdíl vyšší než v těch partnerstvích, kde je starší žena - v těchto případech je žena starší v průměru o 2,6 roku (medián 2 roky). Je-li starší muž, pak v průměru o 3,6 roku (medián 3 roky). V případě opakovaných sňatků respondentů je věkový rozdíl mezi mužem a ženou téměř o rok vyšší (4,3 roky oproti 3,4 roku u prvního sňatku respondenta).

2. Životní postoje a hodnoty

Z výsledků řady sociologických šetření vyplývá, že rodina si dlouhodobě zachovává svoji vysokou hodnotu. Založit rodinu a vychovávat děti představuje pro většinu lidí i dnes jeden z nejdůležitějších životních cílů. V žebříčku životních cílů a hodnot však zároveň nabývají na důležitosti některé hodnoty, které mohou naplňování ideálu rodinného života různými způsoby ovlivňovat. K těmto hodnotám patří například větší důležitost přikládána penězům a zajímavé, užitečné či dobře placené práci.

Při posuzování tří základních oblastí, kterým byla ve výzkumu (RZV) věnována pozornost - oblasti rodiny, zaměstnání a vzdělání - z hlediska důležitosti pro skupinu respondentů, kteří již svoji vlastní rodinu založili, nepřekvapí, že rodiče ještě neodrostlých dětí staví do popředí důležitosti rodinný život a dostatek času věnovaný partnerovi a dětem (viz tabulka č. 3). V žebříčku životních cílů je tedy spokojený rodinný život a dostatek času věnovat se jeden druhému stavěn výše než finanční a hmotné zabezpečení, pracovní naplnění („mít práci, která mě baví“) a dostatek času na volnočasové aktivity a přátele. Rovněž vysoké dosažené vzdělání a kvalifikace se v porovnání s druhými dvěma oblastmi umístilo na nižších stupních žebříčku.

Tabulka č. 3 **Jak jsou uvedené věci důležité? Podle pohlaví a vzdělání**

	celkem	pohlaví		vzdělání		
		muž	žena	ZŠ, bez maturity	maturita, VOŠ	VŠ
žít pro svou rodinu a děti	4,2	4,1	4,3	4,3	4,2	4,3
mít dostatek času věnovat se partnerovi a dětem	4,2	4,1	4,3	4,2	4,1	4,3
mít práci, která je dobře placená	4,0	4,0	3,9	4,1	3,9	3,9
mít práci, která mě baví	3,9	3,9	3,9	3,9	3,8	4,1
mít hodně peněz a dobře si žít	3,6	3,6	3,6	3,8	3,6	3,5
mít dostatek času na přátele a koníčky	3,4	3,4	3,4	3,4	3,4	3,4
mít co nejvyšší vzdělání a kvalifikaci	3,3	3,4	3,3	3,0	3,3	3,9
mít dostatek času věnovat se práci a zaměstnání	3,3	3,3	3,2	3,2	3,2	3,4

Pozn.: průměrné škálové hodnoty, 1 = nejméně důležité, 5 = nejvíce důležité.

Pořadí jednotlivých položek na pomyslném žebříčku hodnot je shodné u mužů a žen, jedinou odlišnost lze vyzorovat v tom, že ženy připisovaly rodinnému životu a času na partnera a děti signifikantně vyšší důležitost než muži. Z hlediska nejvyššího dosaženého vzdělání se v jistém ohledu vyděluje skupina vysokoškolsky vzdělaných respondentů, kteří pro svůj život podstatně více zdůrazňují důležitost zajímavé a uspokojující práce („mít práci, která mě baví“) a co nejvyššího vzdělání a kvalifikace. Tyto dvě položky, tedy oblast zaměstnání a seberealizace, se umísťují v pořadí ihned za rodinnou sférou. V porovnání s vysokoškoláky hodnotí středoškoláci a lidé bez maturity důležitost vzdělání a kvalifikace podstatně níže (na pětibodové škále rozdíl v průměrných škálových hodnotách 0,9 mezi vysokoškoláky a lidmi bez maturity), obdobně nezdůrazňují do takové míry hodnotu práce, která by je bavila. Naopak lidé bez maturity připisují větší důležitost ekonomickému zajištění, především prostřednictvím dobře placeného zaměstnání.

Zajímavé je, že ani jedna ze vzdělanostních skupin nepřipisuje, v porovnání s ostatními oblastmi, příliš velkou důležitost dostatku času, který by mohli věnovat jak zaměstnání, tak i svým koníčkům a známým. V rodinách, kde jsou děti, které stále vyžadují péči a pozornost svých rodičů, je z hlediska časových priorit jednoznačně na

prvním místě dostatek času na rodinný a partnerský život. Žádné signifikantní odlišnosti v preferencích uvedených oblastí se neprojevily ani v závislosti na počtu dětí v rodině ani v závislosti na věku dotazovaných.

Po obecných hodnotových prioritách se zaměříme na vybrané výroky dotýkající se každé ze tří oblastí a také jejich vzájemného propojení, především otázek skloubení rodinných a pracovních povinností. Základní, čemu bude v této fázi věnována pozornost, jsou vedle celkových tendencí odlišnosti především z hlediska pohlaví a nejvyššího dosaženého vzdělání. Věk respondentů ani počet dětí v rodině, jak bude dále ukázáno, nehraje ve většině výroků žádnou diferencující roli.

Jelikož prioritní místo si v názorech a postojích většiny lidí, a to nejen v tomto výzkumu, udržuje rodina, zaměříme se nejprve na vybrané výroky týkající se rodičovských povinností, dětí a péče o ně. Rodiče nepovažují děti za omezující element ve svém životě, k tomu, že **mít děti znamená příliš velké omezení rodičů**, se přiklonilo necelých 32 % respondentů, přičemž silný souhlas s tímto výrokem („určitě souhlasím“) vyslovilo pouze necelých 5 % dotázaných. Názor mužů a žen se v tomto ohledu neliší, výrazně vyšší míru nesouhlasu však oproti ostatním vzdělanostním skupinám projevili lidé s nízkým vzděláním. Odráží se zde pravděpodobně jejich nižší orientace na seberealizaci mimo rodinu a nižší míra důležitosti připisovaná profesní oblasti, v níž se naopak mohou skupiny těch vzdělanějších cítit dětmi v některých aspektech omezovány.

Tento výrok je zajímavé dále srovnávat z hlediska počtu dětí v rodině. Pomyslným dělítkem mezi rodinami prorodinně zaměřenými a těmi ostatními se ukazuje být již rozdíl mezi těmi, kteří mají (možná zatím) jedináčka, a rodinami se dvěma a více dětmi. S tím, že dítě své rodiče příliš omezuje, totiž souhlasí vysoký podíl (44 %) rodičů jedináčků, ovšem pouze 26 % těch, kteří mají doma dvě nebo více dětí. Z povahy výběrových kritérií vyplývá, že pokud je v rodině jedináček, je mu již minimálně 6 let (v rodině muselo být dítě školního věku), často se tedy jedná o rodiče, kteří z důvodu svých dalších plánů zamýšleli mít pouze jedno dítě nebo v průběhu jeho výchovy zjistili časovou či jinou náročnost péče o ně a začali si připadat dítětem v některé ze sfér omezování.

Tradičně vysoká zaměstnanost žen v České republice, a to i matek malých dětí, se odráží mimo jiné v rozložení souhlasných a nesouhlasných názorů na to, zda malé, předškolní **děti trpí** či netrpí tím, **je-li jejich matka zaměstnána**. Respondenti, a to i zvláště muži a ženy, jsou v tomto ohledu rozděleni na polovinu, přičemž výrazně častěji s tímto názorem souhlasí lidé bez maturity, naopak více odpůrců se najde u osob s úplným středoškolským vzděláním. Souhlasné stanovisko, tedy přesvědčení, že malým dětem neprospívá pracovní nasazení jejich matky, je při podrobnějším zkoumání rovnoměrněji rozděleno mezi vyhraněné a umírněné zastánce (21 % určitě souhlasí, 29 % spíše souhlasí), než je tomu u těch, kteří se s výrokem neztotožňují. Mezi nimi jej totiž razantně odmítlo pouze 11 % dotazovaných (určitě nesouhlasí), kdežto 39 % se k nesouhlasu přiklonilo pouze spíše. Tito rodiče by tedy nehodnotili dopad zaměstnanosti matky na malé dítě takto relativně tvrdým verbálním soudem, ovšem je možné, že jistý negativní vliv této situace na dítě připouštějí, ať již ze zkušenosti své vlastní či svého sociálního okolí.

2. Životní postoje a hodnoty

Tabulka č. 4 **Souhlas s výroky týkajícími se dětí a rodiny, podle pohlaví a vzdělání (v %)**

	celkem	pohlaví		vzdělání		
		muž	žena	ZŠ, bez maturity	maturita, VOŠ	VŠ
mít děti znamená příliš velké omezení rodičů						
určitě/spíše souhlasím	31,7	29,0	34,1	23,7	33,9	38,7
určitě/spíše nesouhlasím	68,3	71,0	65,9	76,3	66,1	61,3
předškolní děti trpí, jestliže je jejich matka zaměstnaná						
určitě/spíše souhlasím	50,2	51,9	48,6	60,9	45,3	46,2
určitě/spíše nesouhlasím	49,8	48,1	51,4	39,1	54,7	53,8
pokud je to pro rodinu výhodné, je správné, když muž zůstane doma s dětmi a žena chodí do práce						
určitě/spíše souhlasím	64,2	58,5	69,5	61,8	63,9	68,8
určitě/spíše nesouhlasím	35,8	41,5	30,5	38,2	36,1	31,2
rodičovskou dovolenou by měli žena a muž čerpat střídavě, aby se na péči o dítě mohli oba podílet v podobné míře						
určitě souhlasím	6,2	3,8	8,5	6,0	6,3	6,5
spíše souhlasím	25,7	22,5	28,6	21,9	26,7	29,0
spíše nesouhlasím	48,3	49,2	47,5	48,3	47,1	51,6
určitě nesouhlasím	19,8	24,6	15,4	23,8	20,0	12,9

Další dva výroky se týkají péče o děti a otázky tradičního rozdělení genderových rolí pečovatelů. S názorem, že pokud je **pro rodinu výhodné, že muž zůstane doma a stará se o děti a žena chodí do práce**, je takovéto rozdělení rolí správné, souhlasily téměř dvě třetiny respondentů, ovšem při porovnání odpovědí podle pohlaví podstatně častěji ženy (sedm z deseti). Naopak muži ve 42 % s tímto řešením rodinné situace a genderově stále velmi netypickým rozdělením rolí nesouhlasili.

K ideji **střídavého čerpání rodičovské dovolené matkou i otcem dítěte** s cílem zapojit rovnoměrněji oba rodiče do péče o nejmenší děti se přikláněla necelá třetina dotázaných. Rozhodný souhlas vyjádřilo pouze 6 % (ovšem téměř 9 % žen), naproti tomu určitě s tímto tvrzením nesouhlasil každý pátý respondent (každý čtvrtý muž oproti 15 % žen). Tyto názory se nijak neliší od převládajících názorů i praxe v české společnosti, kdy pouze nepatrné procento otců reálně alespoň po nějakou dobu využije legislativní možnosti¹ a svého práva a pečuje formou rodičovské dovolené o své dítě (dětí)² [Nešporová, O., 2005].

Názory na uvedené dva výroky týkající se možných forem uspořádání a rozdělení péče o děti se ve zkoumaném souboru nelišily v žádné z dalších sledovaných charakteristik, tedy ani podle dosaženého vzdělání respondentů ani podle jejich věku či počtu dětí v rodině.

Třebaže v rozdělení rodičovských rolí při péči o malé děti je větší odpovědnost i časová náročnost přisuzována ženě a toto je hodnoceno jako správné řešení, při **rozdělení povinností při péči o domácnost** se tři čtvrtiny respondentů přiklánějí k egalitářskému modelu stejné odpovědnosti za domácnost a plnění stejných povinností oběma partnery (tabulka č. 5). Rovnoměrnou dělbu povinností častěji prosazují ženy (v 85 %, určitě souhlasí 36 % žen), více než třetina mužů naopak tento názor nezastává a každý desátý dotázaný muž s ním „určitě nesouhlasí“. Z hlediska

¹ Na rodičovskou dovolenou do 3 let věku dítěte může v České republice nastoupit muž od roku 2001.

² V České republice tvoří muži celodenně pečující o malé děti zhruba 1 % z osob pečujících doma o malé děti. V roce 2004 bylo ze všech osob pobírajících rodičovský příspěvek v ČR 1,2 % mužů, v roce 2005 to bylo 1,4 % mužů.

nejvyššího dosaženého vzdělání se žádná ze skupin v názoru nevyděljuje, odlišnosti jsou patrné pouze v závislosti na věku dotázaných. Zvolená nejmladší skupina rodičů, ve věku 35-37 let oproti všem starším častěji prosazuje spravedlivé dělení péče o domácnost mezi sebe a svého partnera/partnerku, naproti tomu u lidí nad 43 let ze zkoumané skupiny se častěji setkáme s odmítavým názorem (třetina z nich s uvedenou tezí nesouhlasila). Tyto odlišnosti jsou však způsobeny tím, že v mladších věkových skupinách bylo ve zkoumaném souboru vyšší zastoupení žen, které obecně častěji požadují větší pomoc a zapojení svého partnera do domácích povinností, naopak mezi nejstaršími respondenty v souboru dominovali muži. V rámci této zkoumané skupiny se tedy nedá konstruovat hypotéza o věkové podmíněnosti genderově rovnoměrnější dělby či alespoň preferencí rovnoměrnější dělby povinností. Z tohoto pohledu bude nutné zkoumat odlišnosti napříč jednotlivými sondami a krom výraznějších věkových odlišností zkoumat také vliv odlišné životní a rodinné situace respondentů.

Spolu s preferováním vyvážené spolupráce při zajištění chodu domácnosti jsou respondenty podporovány také rovné šance a příležitosti pro oba dva partnery věnovat se jak svému zaměstnání, tak i svým koníčkům a zájmům. Třetina dotázaných určitě souhlasí a další více než polovina (55 %) spíše souhlasí s tím, že by **jak muž, tak žena měli mít v manželství stejnou možnost věnovat se svému zaměstnání**. Toto tvrzení častěji a s větší vehemencí podporují ženy (40 % určitě souhlasí) a lidé s vysokoškolským vzděláním. Naopak lidé bez maturity častěji s tímto tvrzením nesouhlasí (v 16 %), ovšem v souboru se téměř nevyskytuje silný nesouhlas.

Stejná možnost pro oba manžele věnovat **se svým koníčkům a zájmům** je podporována ještě o něco více než rovnost pracovních šancí. S výrokem nesouhlasila pouhá 3 % dotázaných. Ani v tomto případě nepřekvapí, že ženy častěji než muži vyjadřují uvedenému tvrzení plnou podporu („určitě souhlasím“). Stejně tak výrok častěji podporují vysokoškolsky vzdělaní lidé, u kterých se dá říci, že se již počáteční volbou seberealizace prostřednictvím vzdělávání přihlásili k uvědomování si důležitosti pracovní, ale i mimopracovní sféry a osobních zájmů v životě člověka.

2. Životní postoje a hodnoty

Tabulka č. 5 **Souhlas s výroky týkajícími se dělby rolí, podle pohlaví a vzdělání (v %)**

	celkem	pohlaví		vzdělání		
		muž	žena	ZŠ, bez maturity	maturita, VOŠ	VŠ
muž a žena by měli mít stejné povinnosti v péči o domácnost						
určitě/spíše souhlasím	74,6	63,1	85,3	75,0	74,1	75,3
určitě/spíše nesouhlasím	25,4	36,9	14,7	25,0	25,9	24,7
muž a žena by měli mít v manželství stejnou možnost věnovat se svému zaměstnání						
určitě souhlasím	33,7	26,7	40,3	26,3	34,3	44,6
spíše souhlasím	55,4	62,9	48,4	57,2	57,5	46,7
spíše/určitě nesouhlasím	10,8	10,4	11,2	16,4	8,3	8,7
muž a žena by měli mít v manželství stejnou možnost věnovat se svým koníčkům a zájmům						
určitě souhlasím	48,0	40,7	54,8	40,8	48,2	59,1
spíše souhlasím	49,0	56,8	41,7	55,3	49,8	36,6
spíše/určitě nesouhlasím	3,0	2,5	3,5	3,9	2,0	4,3
muž má vydělávat peníze a žena se má starat o domácnost						
určitě souhlasím	16,0	19,9	12,4	23,7	11,4	16,1
spíše souhlasím	44,4	47,3	41,7	44,1	48,6	33,3
spíše nesouhlasím	31,2	28,6	33,6	27,0	31,8	36,6
určitě nesouhlasím	8,4	4,1	12,4	5,3	8,2	14,0
do rodinného rozpočtu by měli přispívat muž i žena						
určitě souhlasím	39,2	32,4	45,6	43,4	35,7	41,9
spíše souhlasím	51,8	60,2	44,0	46,7	55,7	49,5
spíše/určitě nesouhlasím	9,0	7,5	10,4	9,9	8,6	8,6

Jak již bylo uvedeno, většina lidí souhlasí s tím, že muž a žena by měli mít v domácnosti stejné povinnosti, vedle toho však zároveň existuje názor, který přisuzuje ženě roli pečovatelky o domácnost a rodinu a muži roli živitele rodiny. S výrokem, že **muž má vydělávat peníze a žena se má starat o domácnost**, souhlasilo 60 % dotázaných rodičů. Stoupenci tohoto tradičního rodového dualismu jsou častěji muži a lidé méně vzdělaní (bez maturity), a to jak mezi rodiči definovanými naším výběrem, tak v celé české společnosti. Ve výzkumech ISSP94 a 02, stejně jako v šetření ROD00 souhlasila s názorem, že muž má vydělávat peníze a žena se starat o domácnost, vždy polovina dotázaných [Haberlová a kol., 2006].

V tomto výroku je tedy zdůrazňována primární role muže jako živitele rodiny, s čímž častěji vyjadřují silný souhlas muži a osoby s nejnižším vzděláním, naopak častěji protestují („určitě nesouhlasím“) ženy a lidé vysokoškolsky vzdělaní. Neznamená to však, že by dotázaní vymezovali působení ženy pouze do domácí sféry, což ostatně potvrzuje nejen již zmíněný názor o důležitosti rovných možností věnovat se práci, ale také přesvědčení o tom, že by oba partneři měli přispívat do rodinného rozpočtu. Na důležitosti finančního zajištění rodiny oběma partnery se shoduje naprostá většina respondentů (91 %).

Pro českou společnost je od konce druhé světové války typická vysoká zaměstnanost žen mimo domov, v případě rodin se hovoří o tzv. dvoupříjmové rodině, kdy jsou oba partneři zapojeni do výdělečné činnosti. Podíl žen na ekonomicky aktivním obyvatelstvu byl v bývalém Československu v poválečném období 36,5 % (v roce 1948). V průběhu 60. a 70. let se zvýšil na 44 % a do současnosti zůstal téměř nezměněn [Kotýnková, Kuchařová, Průša, 2003]. Většina vdaných žen s dětmi byla spíše než ideou pracovní seberealizace nucena k nástupu do zaměstnání sociální situací v rodině, kdy byl druhý, i když podstatně nižší, příjem v rodině nezbytností. Model pracovního zapojení žen se příliš nezměnil ani v období transformace. Podle výsledků posledního sčítání lidu (2001) bylo ze všech ekonomicky aktivních 45 % žen. Z těch pak bylo 90,2 % zaměstnaných a 9,8 % nezaměstnaných. V současné době je

však krom nutnosti druhého příjmu v rodině, která je u nižších sociálních vrstev neoddiskutovatelná, zdůrazňována také právě idea seberealizace v zaměstnání, rovných příležitostí pro profesní uplatnění a jisté finanční nezávislosti žen.

Ve zkoumaném souboru se ani samy ženy nestavějí do role hospodyně a častěji než muži podporují model dvoupříjmové rodiny, kdy do rodinného rozpočtu přispívají oba manželé (viz tabulka č. 5).

Vedle přesvědčení o stejných povinnostech muže i ženy v domácnosti existuje ve společenském mínění norma uznávající tradiční genderovou dělbu rolí. Na jedné straně je tak legitimizováno „dvojí břemeno“ ženy, tedy zajišťování chodu domácnosti ženou při její současné vysoké ekonomické aktivitě. Zároveň však data z výzkumů ukazují, že práce v domácnosti nemusí být vnímaná jako druhá povinnost, kterou by měla žena vedle zaměstnání zvládnout, ale je stavěna na stejnou úroveň, jako práce v zaměstnání. Mezi dotazovanými rodiči zastává 45 % názor, že **být trvale v domácnosti může přinášet radost a uspokojení stejně jako práce v zaměstnání** (tabulka č. 6). Zajímavé je, že v tomto pohledu na práci v domácnosti se postoje mužů a žen nijak neliší. Odlišnosti jsou vázány spíše na dosažené vzdělání, neboť lidé bez maturity souhlasí s tímto názorem častěji než lidé s vyšším vzděláním, u nichž je seberealizace prostřednictvím zaměstnání, k níž směřovali již volbou delšího a náročnějšího studia, častější.

Tabulka č. 6 **Souhlas s výrokem týkajícím se domácnosti a zaměstnání, podle pohlaví a vzdělání (v %)**

	celkem	pohlaví		vzdělání		
		muž	žena	ZŠ, bez maturity	maturita, VOŠ	VŠ
být trvale v domácnosti může přinášet radost a uspokojení stejně jako práce v zaměstnání						
určitě/spíše souhlasím	45,3	48,3	42,5	55,9	40,6	40,9
určitě/spíše nesouhlasím	54,7	51,7	57,5	44,1	59,4	59,1

Respondenti si jsou však zároveň vědomi, že domácí **péče o děti vážně ohrožuje pracovní kariéru ženy**. V tomto názoru panuje všeobecná shoda, polovina rodičů (51 %) bez rozdílu v závislosti na pohlaví, vzdělání, věku či počtu dětí s výrokem souhlasila, přičemž každý desátý rodič vyjádřil rozhodný souhlas.

Ve veřejném mínění obecně a také v odpovědích dotázaných rodičů je reflektována stejná možnost mužů a žen pracovat (viz tabulka č. 5). Velká většina (69 %) lidí se zároveň domnívá, že **žena potřebuje v současné době vzdělání a vlastní kariéru** (tabulka č. 7). Jak v přesvědčení o stejném významu práce pro ženy jako pro muže, tak i v názorech na potřebu vlastní kariéry žen jsou vidět odlišné hodnotové orientace vysokoškoláků. Ti pociťují potřebu vzdělání a vlastní kariéry žen častěji než lidé s nízkým vzděláním. Není jistě překvapením, že vysokoškoláci přisuzují velký význam jak vzdělání obecně, tak průběžnému, dalšímu vzdělávání, kterému přisuzují častěji atribut nezbytnosti (47 %). Pouze necelých 7 % lidí, kteří absolvovali vysokou školu, se domnívá, že další vzdělávání není nutné či je přímo zbytečné. Lidé s maturitou zdůrazňují spíše výhody plynoucí z dalšího vzdělávání, nepovažují ho však za nutné v takové míře jako vysokoškoláci. Lidé bez maturity naopak často pochybují o jeho nutnosti, častěji jim také přijde jako úplně zbytečné a předpokládají, že jim vzdělání získané ve škole vystačí na celý život.

Zajímavé je také to, že důležitost vzdělání a vlastní kariéry pro ženu je silněji vnímána v rodinách, kde je pouze jedno dítě, než v rodinách se dvěma a více dětmi.

2. Životní postoje a hodnoty

Podobně jako v obecném názoru, že dítě rodiče omezuje, se tedy také zde vyděluje skupina rodičů, kteří kompromis mezi rodinou a mimorodinnou seberealizací a zájmy (včetně důležitosti jim přikládané) řešili nižším počtem dětí.

Tabulka č. 7 **Souhlas s výroky týkajícími se vzdělání a zaměstnání, podle pohlaví a vzdělání (v %)**

	celkem	pohlaví		vzdělání		
		muž	žena	ZŠ, bez maturity	maturita, VOŠ	VŠ
v současné době žena potřebuje vzdělání a vlastní kariéru						
určitě/spíše souhlasím	69,1	66,7	71,3	59,2	69,2	84,9
určitě/spíše nesouhlasím	30,9	33,3	28,7	40,8	30,8	15,1
za jak důležité považujete průběžné, další vzdělávání						
je to nezbytné	26,0	25,7	26,3	13,8	25,5	47,3
je to výhoda	58,6	57,3	59,8	56,6	64,3	46,2
není to nutné	12,4	14,5	10,4	23,7	8,6	4,3
je to zbytečné, vzdělání získané ve škole vystačí na celý život	3,0	2,5	3,5	5,9	1,6	2,2

Ze sociologických výzkumů opětovně vyplývá, že práce je vysoce ceněnou hodnotou, která svým narůstajícím významem konkuruje hodnotě rodiny. Orientace na práci tedy hraje důležitou roli v životních strategiích, a to nejenom z toho důvodu, že souvisí s naplňováním jiného ceněného životního cíle - přání mít hodně peněz a dobře si žít [Haberlová a kol., 2006].

Mají-li se respondenti tohoto výzkumu vyslovit k tomu, **co pro ně v jejich životě znamená zaměstnání**, nejčastěji (34 %) volí jako první nejdůležitější charakteristiku „nutnost zajistit si základní zdroj příjmu“, téměř čtvrtina pak na prvním místě zdůrazňuje možnost uplatnit své vzdělání a schopnosti (tabulka č. 8). Dále je u 18 % respondentů s prací nejvíce spojována možnost dělat to, co člověka baví, a každý desátý zdůrazňuje možnost být díky svému zaměstnání nezávislý(á). Možnost získat určité společenské postavení nebo příležitost vydělat „velké“ peníze se ve volbě respondentů na prvních dvou místech nevyskytuje příliš často.

Pokud respondenti zdůrazňují jako nejdůležitější aspekt finanční zajištění, zpravidla jako druhou nejdůležitější hodnotí možnost setkávat se s lidmi (26 %), možnost být nezávislý (25 %) a také možnost uplatnit své vzdělání a schopnosti (24 %). U těch, kteří materiální stránce předradili zaměstnání jako prostředek seberealizace skrze uplatnění svého vzdělání a schopností, se na druhém místě co do důležitosti vyskytuje možnost dělat, co člověka baví (37 %), necelá třetina pak doplňuje k uplatnění kompetencí také zajištění zdroje příjmů (31 %).

Charakteristickým rysem hodnotových orientací týkajících se sféry zaměstnání jsou malé rozdíly v důvodech, proč chtějí muži a ženy pracovat. Na první místo řadí nejčastěji nutnost zajištění základního zdroje příjmů (38 % mužů a 31 % žen). Dále je to možnost uplatnit své vzdělání a schopnosti a věnovat se tomu, co člověka baví. Při výběru dvou nejdůležitějších charakteristik (1. a 2. pořadí) významu zaměstnání v životě respondenta si naopak méně než 5 % mužů i žen zvolilo možnost získat určité společenské postavení a příležitost vydělat „velké“ peníze. Pro ženy častěji než pro muže představuje zaměstnání zdroj společenských kontaktů, neboť 11 % z nich uvedlo, že zaměstnání pro ně na prvním místě znamená možnost setkávat se s jinými lidmi.

Větší odlišnosti v tom, co pro respondenty znamená zaměstnání, jsou patrné z hlediska nejvyššího dokončeného vzdělání. Polovina lidí bez maturity spatřuje ve svém zaměstnání na prvním místě nutnost zajistit si základní zdroj příjmů. Středoškoláci volili na prvním místě také tuto možnost, ovšem zdaleka ne tak často jako lidé s nejnižším vzděláním; blízko za finančním aspektem se u nich navíc umístila možnost uplatnit své vzdělání a schopnosti. Vysokoškolsky vzdělaní lidé naopak na prvním místě nejčastěji volili možnost uplatnit své vzdělání a schopnosti (38 %). Pro každého čtvrtého vysokoškoláka pak jeho zaměstnání na prvním místě představuje možnost dělat to, co ho baví. Vysokoškoláci tedy, pokud mluví o svém zaměstnání, zdůrazňují na prvním místě seberealizaci, využití nabytých kompetencí a osobní zájem na vykonávaném zaměstnání, pouze každý pátý předřazuje tomuto aspektu hledisko ekonomické.

Tabulka č. 8 Co pro vás znamená zaměstnání? Podle pohlaví a vzdělání (v %)

	celkem		pohlaví		vzdělání		
	1. pořadí	2. pořadí	muž	žena	ZŠ, bez maturity	maturita, VOŠ	VŠ
nutnost zajistit si základní zdroj příjmu	34,0	22,3	37,5	30,7	50,7	28,6	21,7
možnost uplatnit své vzdělání a schopnosti	23,5	17,2	24,2	22,8	12,0	25,0	38,0
možnost dělat, co mě baví	17,8	20,0	16,3	19,3	14,7	17,1	25,0
možnost být nezávislý(á)	10,5	17,4	11,3	9,8	9,3	14,3	2,2
možnost setkávat se s jinými lidmi	6,9	14,0	2,5	11,0	8,0	7,5	3,3
možnost získat určité společenské postavení	4,3	4,9	4,2	4,3	1,3	5,2	6,5
příležitost vydělávat „velké“ peníze	3,0	4,3	4,2	2,0	4,0	2,4	3,3

Pozn.: třídění podle pohlaví a vzdělání podle 1. pořadí.

Jinou výpovědí o významu přiřádanému zaměstnání jsou výroky vztahující se k práci a míře možného zasahování do soukromého života. Pro 17 % dotázaných není práce nic víc než způsob, jak vydělat peníze (tabulka č. 9). Nejčastěji takto charakterizovali svoji práci lidé bez úplného středoškolského vzdělání (každý třetí), naopak pouze 7 % mezi vysokoškoláky. 43 % rodičů pracuje rádo, nenechá se však pracovními povinnostmi limitovat či jakkoli omezovat ve svém soukromém životě. To, že ač rády pracují, nenechají si ale práci zasahovat do soukromého života, častěji zdůrazňují ženy, a to téměř v polovině případů. Muži naopak častěji zdůrazňují důležitost práce a připouštějí, že i když nechtějí, často se neubrání tomu, aby práce zasahovala i do jejich soukromého života. Také v tomto výroku je patrná skutečnost, že odpovědnost za zajištění chodu domácnosti a výchovu dětí leží často úplně nebo z větší části na ženě, která tedy tuto situaci řeší vybudovanou strategií, ve které nesmí nechat prostor pro to, aby práce mohla nějakým způsobem výrazně zasahovat do mimopracovní sféry a ohrozit tak plnění některé ze zmíněných funkcí. Naopak muži, ač proklamují nespokojenost se zasahováním práce do soukromého života, se tomuto kompromisu často nevyhnou. Častěji nechávají pracovní povinnosti zasahovat do soukromí také vysokoškoláci, charakter jejichž práce to také častěji umožňuje, ale i vyžaduje.

Naopak málokdo z rodičů (5 %) uvádí, že by pro něj práce byla natolik důležitá, že by byl ochoten podřídit jí i svůj osobní život. Zajisté to vyplývá jednak z životní a rodinné fáze, ve které se respondenti nacházejí, kdy založením rodiny a výchovou dětí již nerozhodují pouze o zasahování a omezování svého osobního života, ale vnitřního života celé prokreační rodiny, nicméně ani u respondentů, kteří se nacházejí v odlišných životních fázích, není podíl lidí takto výrazně pracovně orientovaných a

2. Životní postoje a hodnoty

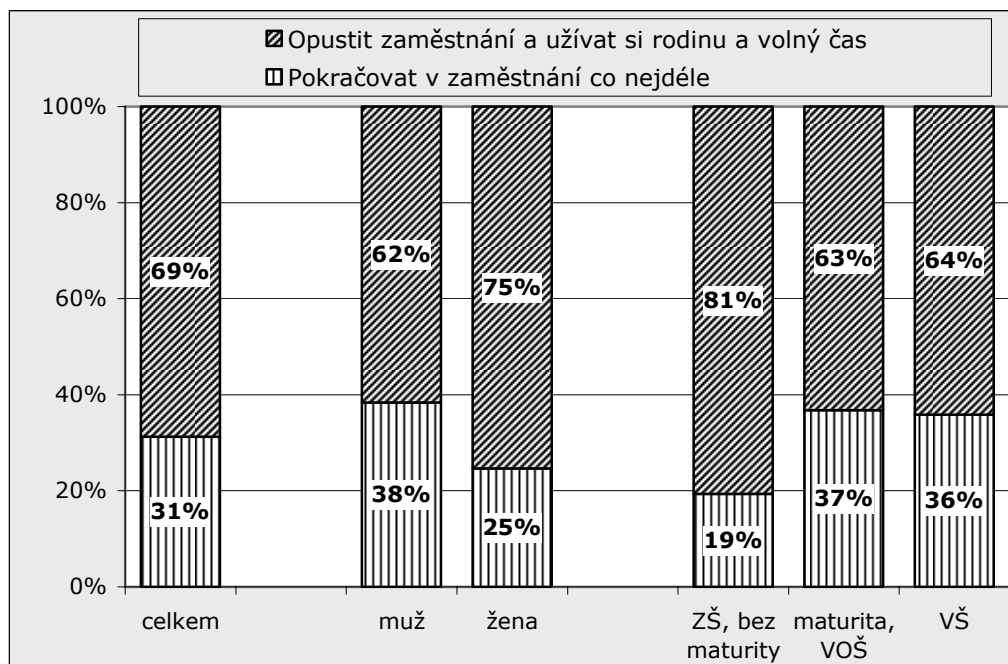
práci vše podřizujících diametrálně odlišný (viz výzkumné zprávy ze sond 1, 2, 4 a 5 realizovaných v rámci tohoto projektu).

Tabulka č. 9 **Výroky vztahující se k práci, podle pohlaví a vzdělání (v %)**

	celkem	pohlaví		vzdělání		
		muž	žena	ZŠ, bez maturity	maturita, VOŠ	VŠ
Práce je pro mě jen způsob, jak vydělat peníze, nic víc	17,0	15,8	18,1	32,2	11,8	6,5
Rád(a) pracuji, ale nenechám práci zasahovat do svého soukromého života	42,7	37,5	47,5	37,5	46,9	39,8
Práce je pro mě dost důležitá, ale i když nechci, často se neubráním, aby zasahovala i do mého soukromého života	35,1	40,8	29,7	27,0	36,2	45,2
Práce je pro mě natolik důležitá, že jí podřizuji i svůj soukromý život	5,2	5,8	4,6	3,3	5,1	8,6

Pozn.: Z předložených výroků respondenti vybírali jeden, který nejlépe vystihoval jejich názor.

O velké důležitosti, kterou v životě lidí sehraává možnost trávit čas se svojí rodinou a možnost užít si volného času, vypovídá také převažující názor, že člověk ve vyšším věku v okamžiku, kdy dosáhne nároku na důchod, by měl opustit zaměstnání a užít si rodinu a volný čas, dokud ještě není starý a nemocný (graf č. 1). Necelá třetina lidí si naopak myslí, že pokud to člověku dovolí jeho zdravotní stav, měl by pokračovat v zaměstnání co nejdéle, mimo jiné také proto, aby si zachoval svěžest a neztratil kontakty s lidmi. Na takto vystavěných dvou pomyslných pólech zaměstnání a rodina ve vyšším (důchodovém) věku se ženy častěji přiklání k užívání si volného času a soukromé sféry ve své rodině, se snahou pracovat co nejdéle se ztotožňuje každá čtvrtá žena, oproti 38 % mužů. Význam pracovní seberealizace u vzdělanějších osob se prokazuje ne pouze v době nástupu kariéry a postupného profesního a kariérního růstu, ale také ve vyšším, důchodovém věku, kdy se k ideji pokračování v zaměstnání co nejdéle kloní více než třetina středoškoláků i vysokoškoláků. Mezi lidmi bez maturity zastává tento názor pouze každý pátý dotázaný.

Graf č. 1 **Preferované strategie zaměstnání ve vyšším věku. Podle pohlaví a vzdělání**

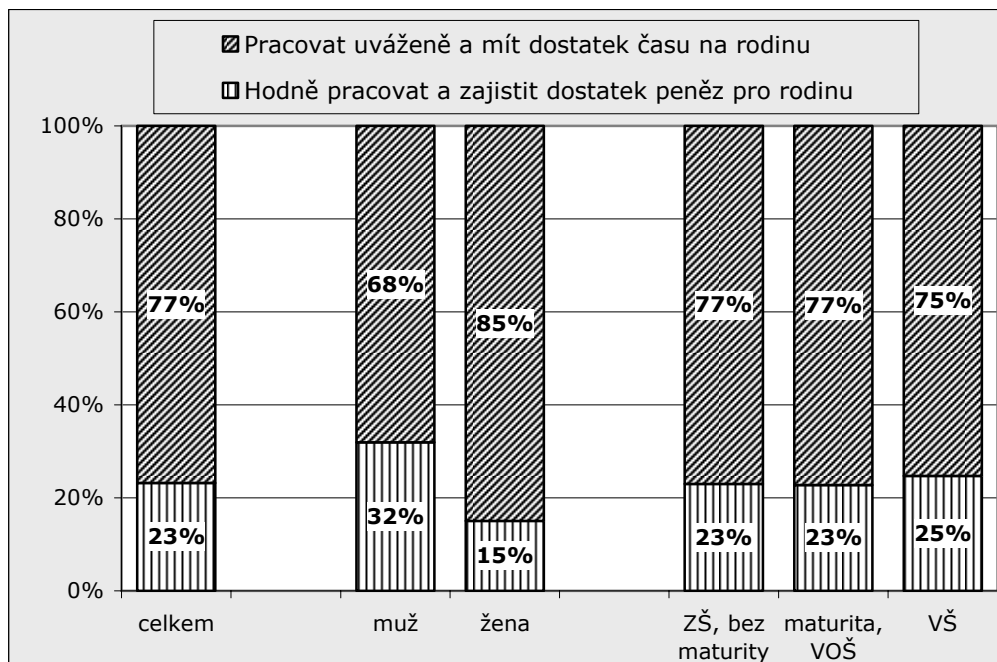
Výpovědi o významu přikládanému zaměstnání a rodině a jejich vzájemné slučitelnosti je volba mezi strategií spočívající ve vysokém pracovním výkonu zajišťujícím dostatek peněz na pohodlný život rodiny a dětí na jedné straně a strategií založenou na menším pracovním nasazením umožňujícím věnovat dostatek času rodině a dětem na straně druhé. V tomto ohledu se jasně ukazuje, že většina lidí (77 %) dává přednost rodinnému životu a rodinným vztahům před možností vydělávat peníze a zabezpečovat tak vyšší materiální standard rodiny (graf č. 2).

Ze sociologických výzkumů vyplývá, že zaměření na vysoký pracovní výkon zajišťující peníze na kvalitní služby pro rodinu je strategie, která převládá pouze u mladých rodin, a to ještě jen tehdy, jedná-li se o úplné mladé manželské rodiny. V dalších fázích rodinného cyklu orientace na vysoké pracovní nasazení slábne a na významu nabývá potřeba mít čas a věnovat se sobě navzájem, svým dětem a rodičům [Haberlová a kol., 2006].

Zajímavá je rovněž poměrně malá diferenciací postojů k práci a rodině a volby mezi pracovním výkonem a rodinnou sférou. Vliv vzdělání a předpokládaná větší orientace na pracovní výkon u vzdělanějších osob se v tomto typu rodin neprojevuje. Vliv pohlaví je zde sice patrný, ovšem i mezi muži jich stále více než dvě třetiny preferují dostatek času na rodinu a zároveň nižší pracovní výkon. Rozdíl mezi strategiemi volenými muži a ženami může být v tomto ohledu ovlivněn mateřskými povinnostmi žen a také rozdílnými profesními ambicemi mužů a žen.

2. Životní postoje a hodnoty

Graf č. 2 **Plány do budoucna ohledně času věnovanému práci a rodině, podle pohlaví a vzdělání**



Pozn.: Plné znění výroků, z nichž respondenti vybírali, bylo: „Hodně pracovat a zajistit si tak dostatek peněz na pohodlný život rodiny a dětí“ a „Pracovat uváženě a mít dostatek času věnovat se rodině a dětem“.

3. Současná situace rodiny

3.1 Rodinná situace

Počet dětí

Ideál dvoudětného modelu rodiny má v České republice dlouholetou tradici a také názory na ideální počet dětí v rodině jsou v populaci v průběhu času poměrně konzistentní. Ve výzkumu CVVM se v roce 2003 pro dvě děti vyjádřily 2/3 respondentů, téměř stejný podíl jako v polovině 90. let [Šalamounová, Šamanová, 2003: 29]. Podle výzkumů také v předmanželských plánech partneři často kalkulují s dvoudětným modelem. Mezi mladými manželskými páry (respondent/ka do 35 let věku, výzkum BMG03) jich více než polovina před sňatkem plánovala, kolik dětí by partneři chtěli mít. Nejčastěji plánují jedno až dvě děti a dvě děti, další část mladých manželů uvažuje o dvou až třech dětech. Potenciální dvoudětný model se tedy objevuje v plánech většiny nastávajících manželů (ve výzkumu BMG03 to bylo v 80 % případů).

Mezi rodiči s alespoň jedním dítětem školního věku také jasně převládá dvoudětný model - ideál dvě děti ve své rodině propaguje 73 % dotázaných, další více než pětina rodičů považuje pro sebe za ideální tři a více dětí, jedno dítě je ideálem pouze pro necelých 6 % dotázaných.³ Představa o ideálním počtu dětí se nijak nelišila podle pohlaví dotázaného ani podle nejvyššího dosaženého vzdělání. Jisté odlišnosti v důležitosti připisované kariéře či mimorodinné seberealizaci, prokázané u rodičů s vyšším vzděláním v jejich obecných postojích a názorech, se tedy nikterak neprojevují v čistě soukromé sféře v představách o ideálním počtu dětí.

Představa o ideálním počtu dětí nicméně do jisté míry souvisí s reálným počtem dětí, které v době šetření v rodině žily. Je zde vidět poměrně vysoká shoda mezi ideály a skutečností, 84 % rodičů se dvěma dětmi považuje tento počet také za ideální, obdobně je tomu u 64 % rodičů se třemi a více dětmi v domácnosti. Rodiče s jedním dítětem považují jedináčka za ideál v 16 % případů, 72 % by pro sebe za ideální volilo opět dvoudětný model. V tomto případě je tedy velmi pravděpodobné, že řada z rodičů své přání ještě zrealizuje.

Tabulka č. 10 **Ideální počet dětí**

ideální počet dětí	celkem	pohlaví		počet dětí v rodině		
		muž	žena	1 dítě	2 děti	3 a více dětí
1 dítě	5,5	6,6	4,4	16,1	1,2	-
2 děti	72,7	70,3	75,0	72,0	84,0	36,4
3 a více dětí	21,8	23,1	20,6	11,9	14,8	63,6
N	477	229	248	143	257	77

Ve více než polovině námi zkoumaných rodin žily dvě děti. Jedno dítě bylo ve třetině rodin, tři a více dětí mělo 16 % rodin. Téměř 70 % respondentů pak uvedlo, že v době výzkumu již mají tolik dětí, kolik si původně přáli. Výrazně častěji deklarují tuto skutečnost rodiče se dvěma dětmi v domácnosti, což při preferovaném dvoudětném

³ Podíly počítány z validních procent bez těch rodičů, kteří nevěděli nebo nedokázali na otázku odpovědět (5 % ze všech dotázaných).

3. Současná situace rodiny

modelu není nikterak překvapující. 8 % rodičů uvedlo, že v době výzkumu ještě neměli tolik dětí, kolik si přáli, nicméně další dítě plánovali či jej už čekali. Častěji se tato situace týkala rodičů jedináčků a mladších lidí (35-39 let), kteří ještě nechtěli ukončit svoji reprodukci a naopak plánovali alespoň jedno další dítě. Více dětí, než kolik si původně přáli mít, uvádí 7 % rodičů. Nejčastěji uvádějí více dětí, než jaká byla původní představa, rodiče se třemi a více dětmi v domácnosti.

Souhrnně se dá tedy říci, že polovina rodičů s jedináčky a se třemi a více dětmi má nyní tolik dětí, kolik si jich původně přála mít. Ovšem druhá polovina rodičů s jedním dítětem uvádí, že jejich původní přání ohledně počtu dětí bylo vyšší, ale nepodařilo se ho (pro část rodičů pouze zatím) realizovat. Třetina rodičů se třemi a více dětmi naopak uvádí, že realita předčila jejich plány a nyní mají více dětí, než původně chtěli.

Tabulka č. 11 **Máte v současné době tolik dětí, kolik jste si původně přál(a)? Podle věku a počtu dětí (v %)**

	celkem	počet dětí			věk	
		1 dítě	2 děti	3 a více dětí	35-39	40+
ano, mám tolik dětí, kolik jsem si přál(a)	68,6	49,7	84,8	51,9	63,4	74,6
ne, mám méně dětí, ale další dítě plánujeme/čekáme	7,8	16,1	4,2	3,7	11,9	3,0
ne, mám méně dětí a další již neplánujeme	16,6	32,3	9,5	9,9	18,3	14,7
ne, mám více dětí, než jsem si původně přál(a)	7,0	1,9	1,5	34,6	6,3	7,8

Další dítě neplánuje 17 % rodičů, ač mají méně dětí, než si původně přáli. Většinou se to týká rodičů s jedním dítětem v domácnosti. Mezi nejčastější důvody, proč mají rodiče méně dětí, než si původně přáli, patří zdravotní problémy jednoho či obou partnerů. Každý pátý rodič uvedl jako hlavní důvod to, že si jejich partner/ka nepřál/a mít více dětí, stejný podíl uvádí jako nejdůležitější faktor nevyhovující existenční podmínky, které další dítě neumožňovaly.

Tabulka č. 12 **Důvody, proč mají rodiče méně dětí, než si původně přáli (v %)**

	1. důvod	2. důvod
nedovolil to můj/partnerův/partnerčin zdravotní stav	47,0	5,3
můj partner/partnerka si to nepřál/a	19,3	23,7
naše existenční podmínky to neumožňovaly	19,3	17,1
moje práce a profesní aktivity to neumožňovaly	3,6	5,3
mít více dětí by pro mne znamenalo riziko ztráty zaměstnání/zhoršení pracovní pozice	3,6	14,5
Jiný důvod	3,6	18,4
nemohl(a) bych si užívat života jako dosud	2,4	5,3
moje zájmy to neumožňovaly	1,2	3,9
máme velké problémy s výchovou dětí, které máme, další dítě bychom již těžko zvládli	-	6,6
N	83	76

3.2 Partnerské vztahy

Shoda mezi partnery

Velká většina dotázaných rodičů deklaruje shodu s partnerem v základních věcech týkajících se rodinného života a výchovy dětí. Nejvyšší shoda panuje v otázkách vzdělání dětí a v názorech na rodinný život, ve kterých se s partnerem/kou neshodne pouze necelá desetina rodičů (spíše nebo určitě neshodne). 84 % – 86 % lidí se s partnerem shodne také v názorech na důležitost vzdělání, na sociálních sítích (známých a přátelích), na výchově dětí i na hospodaření s rodinnými financemi a na významu zaměstnání. Relativně nejnižší míru shody, kdy již více než čtvrtina dotázaných pocituje, že se s partnerem/kou spíše nebo určitě neshodnou, je možné vysledovat v otázce, jakým způsobem trávit volný čas (26 % se neshodne), v osobních zájmech a koníčcích (32 % se neshodne) a v rozdělení domácích prací a povinností (34 % se neshodne).

V pocítované míře shody se neprokázaly signifikantní odlišnosti mezi dotázanými muži a ženami, rozdíly ve shodě ve vybraných oblastech však existují v závislosti na nejvyšším dokončeném vzdělání dotázaných. Muži vysokoškoláci častěji deklarují jasnou shodu („určitě ano“) se svojí partnerkou v otázkách důležitosti připisované vzdělání. Pro ženy vysokoškolačky platí tato častější jasná shoda s partnerem v názorech na význam zaměstnání. Muži s nižším vzděláním (základní a střední bez maturity) se naopak oproti vzdělanějším mužům podle svých slov častěji s manželkou neshodnou v otázkách trávení volného času, v zájmech a koníčcích, ale ani v názorech na rodinný život.

Tabulka č. 13 **Shoda mezi partnery ve vybraných otázkách (v %)**

	určitě ano	spíše ano	spíše ne	určitě ne
na tom, jaké vzdělání by mělo/y mít Vaše dítě/děti	38,5	52,9	6,6	2,0
v názorech na rodinný život	32,8	58,2	7,0	2,0
v názorech na důležitost vzdělání	32,0	54,4	10,8	2,8
na Vašich přátelích a známých	26,0	59,8	11,8	2,4
v otázkách výchovy dětí	26,0	59,0	13,0	2,0
na tom, jak hospodařit s penězi, které v domácnosti máte	28,8	55,2	14,2	1,8
v názorech na význam zaměstnání	24,2	59,6	13,6	2,6
ve způsobu trávení volného času	17,4	56,6	23,2	2,8
v zájmech a koníčcích	13,4	54,2	28,2	4,2
na rozdělení domácích prací a povinností	13,2	53,3	29,9	3,6

Mezi specifickou oblast partnerské shody, na kterou byla v rámci výzkumu koncipované jako zkoumání propojení rodinné a profesní sféry zaměřena pozornost, bylo společné plánování počtu dětí a to, zda dotázaní rodiče plánovali či vyjednávali se současným manželem/manželkou o tom, kdy a kolik dětí by si přáli. Více než dvě třetiny rodičů o těchto otázkách s partnerem vyjednávaly a ve většině párů se oba shodli (85 % z těch párů, ve kterých k uvedenému vyjednávání došlo). V téměř třetině rodin pak o uvedených otázkách manželé nevyjednávali. Jedinou signifikantní odlišností, kterou je možné v rámci základních diferenciačních znaků vysledovat, je nižší míra shody v těch rodinách, kde je pouze jedno dítě. Vzhledem k tomu, že nebyly podrobněji zkoumány příčiny této neshody, kromě důvodu souvisejícího s plány jednoho z rodičů na uplatnění v zaměstnání, lze o nich pouze spekulovat. Jasně ovšem je, že se neprokázala souvislost s vyšší orientací na zaměstnání, neboť 76 % z těch, kteří se v otázce počtu dětí neshodli, popřelo, že by důvodem neshody byly plány jednoho nebo

3. Současná situace rodiny

obou rodičů na uplatnění v zaměstnání. V tom se nijak nelišily odpovědi rodičů s jedním a s více dětmi, ostatně odlišnosti nebyly potvrzeny ani v závislosti na ostatních třídících znacích.

Tabulka č. 14 **Shoda mezi partnery při vyjednávání o počtu dětí, podle pohlaví a počtu dětí v domácnosti (v %)**

	celkem	pohlaví		počet dětí	
		muž	žena	1 dítě	2 a více dětí
ano, a shodli jsme se na tom	58,4	57,7	59,1	58,1	58,6
ano, ale neshodli jsme se na tom	10,0	8,3	11,6	15,5	7,5
ne, o tom jsme nevyjednávali	31,6	34,0	29,3	26,5	33,9

Čas věnovaný rodině, domácnosti a zaměstnání

Ekonomicky aktivní rodiče věnují v průměru nejvíce času za týden své práci, a to jak muži, tak i ženy. Ale zatímco u mužů je tato převaha jednoznačná na úkor péče o děti a zajištění chodu domácnosti, čemuž v součtu věnují průměrně o polovinu méně času než práci, ženy se domácnosti, výchově a péči o děti věnují ve stejné míře jako práci (průměrný rozsah času věnovaný týdně těmto třem oblastem je u žen stejný jako průměrný čas věnovaný zaměstnání). Ženy tedy rovnoměrněji rozdělují svůj čas mezi tři „základní aktivity“ - zaměstnání, péči o domácnost a péči o děti a volný čas trávený s nimi, muži po dominantní orientaci na profesi věnují dětem méně času než jejich partnerky, ovšem nejméně vyrovnaný je čas, který je nutné věnovat zajištění chodu domácnosti. V součtu tak muži disponují větším množstvím času, ve kterém se mohou věnovat jiným, v dotazníku nezjišťovaným aktivitám (například individuálním koníčkům, zájmům apod.).

Tabulka č. 15 **Průměrný počet hodin týdně strávených při vyjmenovaných činnostech, podle pohlaví a socioekonomického postavení**

	celkem		zaměstnanec/kyně na plný úvazek		zaměstnanec/kyně na částečný (zkrácený) úvazek		soukromý/á podnikatel/ka se zaměstnanci		OSVČ, živnostník, svobodné povolání	
	muž	žena	muž	žena	muž	žena	muž	žena	muž	žena
zaměstnání, práce										
průměr	46,9	41,1	45,3	41,8	45,0	28,0	52,2	50,4	55,4	43,5
medián	45	40	42	40	45	28	55	50	50	42
N	483	417	394	348	3	28	26	7	60	34
každodenní péče o děti										
průměr	10,1	16,5	10,1	16,6	-	21,0	6,8	13,0	11,0	13,6
medián	7	14	7	14	-	20	7	9	5	10
N	408	372	339	313	-	21	18	6	50	32
výchova/ hraní/ sport/ učení se s dětmi										
průměr	7,9	10,9	8,0	10,8	-	13,7	7,3	12,0	7,6	9,1
medián	6	8	5	8	-	8	7	10	6	8
N	419	372	342	311	-	23	24	7	53	31
zajištění chodu domácnosti, nákupy, domácí práce apod.										
průměr	6,4	13,6	6,5	13,5	-	13,3	6,3	14,0	6,2	14,4
medián	5	12	5	12	-	14	5	14,5	5	12
N	403	368	339	310	-	23	19	6	45	29

Pozn.: Průměry jsou uvedeny dohromady za muže-respondenty a muže-partnery respondentek, stejně tak u žen za ženy-respondentky a ženy-partnery respondentů, vždy s vyloučením možnosti „neví“. Z tohoto důvodu se liší N v jednotlivých otázkách podle toho, kolik dotázaných neumělo určit rozsah času věnovaného partnerem/partnerkou té které činnosti.

Potvrdil se také rozdílný čas věnovaný práci mezi muži a ženami, tak mezi zaměstnanci a podnikateli. Zatímco muži v zaměstnaneckém poměru na plný pracovní úvazek pracují v průměru 45 hodin týdně, podnikatelé 52-55 hodin týdně (viz tabulka č. 15). Ženám zaměstnaným na částečný úvazek zabere jejich práce pochopitelně méně času než těm na plný úvazek - průměrně o 14 hodin týdně méně, tedy 28 hodin týdně.

V porovnání s dobou, kdy bylo dítě malé,⁴ pociťuje nyní, tedy v době školní docházky dítěte, téměř polovina rodičů, že má více **volného času**. Asi tak stejně volného času deklaruje třetina dotázaných, každý pátý rodič uvádí, že má volného času méně. Zhruba stejný rozsah volného času nyní i dříve uvádějí častěji muži než ženy. Vzhledem k tomu, že převážnou část péče o malé děti zastávají v rodinách ženy, nemění se u mužů množství volného času v závislosti na snižujícím se rozsahu nutné péče o větší děti do takové míry jako u žen. Více volného času v porovnání s minulostí uvádějí častěji také respondenti nad 42 let, což může být jednak způsobeno tím, že v této věkové kategorii je více mužů, zároveň také mohou hrát roli souvislosti spojené se zaměstnáním. Je možné předpokládat, že nejstarší respondenti v porovnání s mladšími kategoriemi dotazovaných rodičů již nevěnují tolik času a úsilí vybudovat si určité postavení v zaměstnání, na jehož vybudování měli vzhledem ke svému věku již více času a mohli tohoto cíle již dosáhnout. Naopak v době, kdy bylo dítě malé, byli tito ve věku zhruba 35-40 let a mohli v té době vedle péče o děti věnovat kariéře a zaměstnání více času, což se v důsledku muselo odrazit na pocitu menšího rozsahu volného času v minulosti.

Tabulka č. 16 **Rozsah volného času (VČ) v porovnání s dobou, kdy bylo dítě malé, podle pohlaví a věku (v %)**

	celkem	pohlaví		věk			
		muž	žena	35-37	38-39	40-42	43 a více let
více VČ	48,2	44,5	51,4	49,0	44,7	41,3	56,0
asi tak stejně VČ	32,8	39,3	27,3	30,0	45,6	31,5	25,0
méně VČ	19,0	16,2	21,4	21,0	9,7	27,2	18,97

Pozn.: Na otázku odpovídali respondenti, kteří měli pouze děti ve věku sedm a více let.

Vedle rozsahu volného času obecně se můžeme podrobněji zaměřit na změnu v **rozsahu času věnovaného pracovní, rodinné a volnočasové sféře**. Rodiče nejčastěji uvádějí, že nyní více času (o hodně více + o něco více času) věnují svému zaměstnání (58 %). Třetina věnuje nyní více času svým zájmům a koníčkům, 23 % pak výchově dětí. Přibližně každý pátý rodič věnuje více času také dalšímu (sebe)vzdělávání nebo rekvalifikaci, péči o své nebo partnerovy/partnerčiny rodiče a volnému času trávenému s partnerem/kou a dětmi. V porovnání se situací, kdy byly děti v rodině malé, naopak méně času na zajištění každodenní péče o ně vynakládá polovina rodičů, pouze 12 % považuje rozsah času nutný k péči o děti za vyšší a pro ostatní (38 %) je to zhruba stejný objem času.

⁴ Otázky na změny v rozsahu volného času a času věnovanému vybraným aktivitám v porovnání s dobou, kdy bylo dítě malé, byly položeny jen těm rodičům, kteří měli pouze děti ve věku sedm a více let a žádné mladší.

3. Současná situace rodiny

Tabulka č. 17 **Rozsah času věnovaný jednotlivým aktivitám v porovnání s dobou, kdy bylo dítě malé (v %)**

	o hodně více času	o něco více času	zhruba stejně času	o něco méně času	o hodně méně času	N
zaměstnání	24,4	33,0	31,3	7,3	3,9	409
zájmy, koníčky	3,7	30,5	44,1	18,3	3,4	410
výchova dětí	2,9	20,5	53,9	19,5	3,2	410
(další) vzdělávání, rekvalifikace, sebevzdělávání	4,7	17,6	54,7	12,3	10,8	408
volný čas trávený s partnerem a dětmi	2,0	18,5	62,2	16,1	1,2	410
zajištění chodu domácnosti, domácí práce	1,2	12,2	61,1	22,2	3,2	409
každodenní péče/zajištění každodenní péče o děti	1,5	10,2	38,3	40,0	10,0	410
péče/zajištění péče o Vaše rodiče/rodiče manžela/ky*	0,4	2,6	9,7	10,1	2,5	396

Pozn.: Na otázku odpovídali respondenti, kteří měli pouze děti ve věku sedm a více let.

* nezahrnuje respondenty, jejichž partner a ani oni sami nemají rodiče

Již bylo řečeno, že muži častěji než ženy v současné době nepociťují výrazné změny v objemu svého volného času v porovnání s dobou, kdy se v rodině zajišťovala péče o malé děti. Ovšem také rozsah času věnovaného svému zaměstnání, vzdělávání, koníčkům a zájmům je u mužů častěji zhruba stejný. Ženy se školními dětmi naopak věnují nyní svému zaměstnání, rekvalifikacím či jinému vzdělávání více času než v době péče o malé děti. Nejpatrnější je změna rozsahu činnosti v profesní sféře, kdy téměř třetina žen udává, že svému zaměstnání nyní věnuje o hodně více času.

Tabulka č. 18 **Rozsah času věnovaný vybraným aktivitám v porovnání s dobou, kdy bylo dítě malé, podle pohlaví (v %)**

		celkem	pohlaví	
			muž	žena
zaměstnání	o hodně více času	24,4	16,3	31,5
	o něco více času	33,0	35,3	31,1
	zhruba stejně času	31,3	40,0	23,7
	o něco méně času	7,3	6,8	7,8
	o hodně méně času	3,9	1,6	5,9
(další) vzdělávání , rekvalifikace, sebevzdělávání	o hodně více času	4,7	2,1	6,9
	o něco více času	17,6	13,7	21,1
	zhruba stejně času	54,7	61,1	49,1
	o něco méně času	12,3	14,7	10,1
	o hodně méně času	10,8	8,4	12,8
zájmy , koníčky	o hodně více času	3,7	5,8	1,8
	o něco více času	30,5	27,9	32,7
	zhruba stejně času	44,1	50,0	39,1
	o něco méně času	18,3	15,3	20,9
	o hodně méně času	3,4	1,1	5,5

3.3 Zaměstnání

Většina dotázaných rodičů i jejich manželů/manželek byla zaměstnána na plný úvazek, částečný úvazek využívaly téměř výhradně ženy a i ty spíše sporadicky (4 %

z dotázaných a 7 % v případě manželek dotázaných mužů). Zkrácený pracovní úvazek patří mezi jeden ze způsobů umožňujících upravit dobu či místo vykonávání práce v rámci snahy skloubit zaměstnání s rodinnými povinnostmi a péčí o děti. Jakkoli by v současné české společnosti byla výraznější možnost zkrácení pracovní doby relativně vítána [Kuchařová a kol., 2006], a to především ženami, existuje nesoulad mezi preferencí a reálným využíváním této možnosti. Ve stávajících podmínkách je totiž jak pro ženy, tak pro muže nevýhodné pracovat na zkrácený pracovní úvazek. Podle propočtů je zkrácená ekonomická aktivita méně výhodná než plná neaktivita [Národní zpráva o rodině, 2004: 147]. Kratší úvazky představují také riziko pro kvalifikovanou pracovní sílu, neboť může být díky nim zpomalen její pracovní postup nebo úplně zastaven profesní růst. Práce na zkrácený úvazek tedy vyhovuje ženám jako pečujícím osobám, nikoliv však jako osobám s určitými předpoklady pro výkon náročné práce [Krause a kol., 2004: 32].

V dotázaných rodinách soukromě podnikalo (podnikatelé se zaměstnanci a osoby samostatně výdělečně činné) nebo mělo svobodné povolání téměř 18 % mužů (jak respondentů, tak i manželů dotázaných žen) a 8 % žen (respondentek a taktéž v případě manželek dotázaných mužů). 11-12 % žen bylo v době šetření na mateřské nebo rodičovské dovolené s dalším dítětem či se staralo výhradně o domácnost. Žádný z respondentů-mužů nebyl nezaměstnaný, žen bez práce⁵ byla 2 %.

Z hlediska socioekonomického postavení byly v rodině nejčastěji oba manželé zaměstnaní - zaměstnanecký poměr obou partnerů jsme našli ve dvou třetinách rodin (tabulka č. 20). Vedle toho v každé desáté rodině muž podnikal a jeho manželka pracovala jako zaměstnankyně. Poslední častěji zastoupenou kombinací byly rodiny, kde byl muž zaměstnaný a jeho manželka byla doma na mateřské nebo rodičovské dovolené či zůstala v domácnosti (8 %).

V rodinách s dětmi ve školním věku se tedy potvrzuje pro Českou republiku typická vysoká zaměstnanost žen mimo domov a existence dvoupříjmového manželství, kde jsou oba z partnerů zapojeni do výdělečné činnosti. Výjimku tvoří pouze ty rodiny, kde je žena načas mimo pracovní trh z důvodu péče o další, malé dítě.

Tabulka č. 19 **Sociálně ekonomické postavení respondentů/ek a jejich manželů/ek (v %)**

	respondent		manžel	
	muž	žena	muž	žena
student	-	-	0,4	-
zaměstnanec na plný úvazek	80,5	71,0	78,8	68,5
zaměstnanec na částečný (zkrácený) úvazek	0,8	4,2	0,4	7,1
soukromý podnikatel se zaměstnanci	6,6	1,9	3,9	0,8
OSVČ, živnostník, svobodné povolání	11,2	6,2	13,5	7,5
pomáhající rodinný příslušník	-	0,4	-	0,8
na mateřské dovolené	x	1,5	x	0,4
na rodičovské dovolené	-	5,4	-	6,6
v domácnosti	-	5,0	-	3,7
nezaměstnaný/á	-	2,3	0,8	2,9
invalidní důchodce	-	0,4	0,4	0,0
jiné + neudáno	0,8	1,5	1,9	1,7

⁵ Nezaměstnaných bylo v době šetření v souboru pouze 6 respondentek, přičemž ve dvou případech uplynulo od posledního zaměstnání již více než rok. Zbylé 4 případy nezaměstnanosti byly kratší než 10 měsíců.

3. Současná situace rodiny

Tabulka č. 20 **Sociálně ekonomické postavení mužů a žen v rodině (v %)**

sociálně ekonomické postavení		žena				
		zaměstnan- kyně	podnikatelka se zaměst- nanci, OSVČ	MD, RD, v domácnosti	nezaměst- naná	ostatní vč. neudáno
muž	zaměstnanec	65,2	4,0	8,4	1,8	0,8
	podnikatel se zaměstnanci, OSVČ	9,4	4,0	2,8	0,6	0,8
	nezaměstnaný	-	-	0,2	0,2	-
	ostatní vč. neodáno	0,8	0,2	-	-	0,8

U těch rodičů, kteří byli zaměstnaní, se ve většině jednalo o zaměstnanecký poměr se smlouvou na dobu neurčitou. Smlouvu na dobu určitou měly častěji ženy - 13 % žen oproti 9 % jejich partnerů a 17 % partnerek dotázaných mužů. Mezi dotazovanými muži měla oproti jejich partnerkám smlouvu na dobu určitou pouhá polovina, tj. 8 % respondentů.

Tabulka č. 21 **Zaměstnanecký poměr respondentů/ek a jejich manželů/ek (v %)**

	respondent		manžel	
	muž	žena	muž	žena
zaměstnanecký poměr se smlouvou na dobu neurčitou	91,8	86,4	88,3	79,9
zaměstnanecký poměr se smlouvou na dobu určitou	8,2	13,1	9,2	16,9
příležitostné práce bez pracovní smlouvy	-	0,5	-	0,5
neví, jak manžel(ka) pracuje/pracoval(a)	x	x	2,4	2,6
N	194	198	206	189

Většina dotázaných rodičů (74 %) při výkonu svého zaměstnání neřídí žádné podřízené, ostatní nějaké podřízené mají, přičemž necelá desetina lidí řídí jak 1-2 podřízené, tak 3-5 i více než 5 podřízených. Podřízené mají častěji muži, ženy jsou častěji zaměstnány v profesích a na pozicích, v nichž žádné podřízené nemají (86 % oproti 63 % dotázaných mužů). Diference jsou patrné také v souvislosti s nejvyšším dosaženým vzděláním, neboť lidé s vyšším vzděláním mají častěji nějaké podřízené – více než polovina vysokoškoláků (54 %), naopak pouze každý desátý člověk bez maturity (tabulka č. 22). Odlišnosti podle nejvyššího dosaženého vzdělání se projevují i odděleně v souboru dotázaných mužů a v souboru žen. Se zvyšujícím vzděláním a kvalifikací jsou lidé častěji zaměstnáváni na takových pozicích, ve kterých řídí alespoň jednoho ze spolupracovníků/podřízených.

Tabulka č. 22 **Pozice v zaměstnání, podle pohlaví a vzdělání (v %)**

	celkem	pohlaví		vzdělání		
		muž	žena	ZŠ, bez maturity	maturita, VOŠ	vš
neřídí žádné podřízené	73,8	62,8	85,8	89,7	75,4	45,9
řídí 1-2 podřízené	9,5	13,0	5,7	4,8	8,6	18,8
řídí 3-5 podřízených	8,8	11,7	5,7	5,6	8,6	14,1
řídí více než 5 podřízených	7,9	12,6	2,8	0,0	7,3	21,2
N	443	231	212	126	232	85

Profesní zařazení manželských párů podle dvou základních skupin - manuálně a nemanuálně pracujících⁶ - je spíše homogenní, především v případě nemanuálně pracujících. Ve 44 % párů pracují oba partneři v nemanuální profesi, ve 26 % manželství naproti tomu oba partneři vykonávají činnost manuálního charakteru. Zhruba v každém desátém manželství pracuje muž v nemanuální profesi a žena v manuální, v 19 % manželství je tomu naopak.

Muži častěji pracují na pozici řemeslníků, kvalifikovaných výrobců, zpracovatelů či jako obsluha strojů a zařízení. Ženy zauímají mnohem častěji pozici v nižší administrativě a jako provozní pracovnice ve službách a obchodě (tabulka č. 23).

Vykonávaná profese samozřejmě úzce souvisí s nejvyšším dosaženým vzděláním. Lidé s nejnižším vzděláním pracují spíše v manuálních profesích, zatímco vysokoškoláci působí nejčastěji (61 % u mužů a 69 % u žen) jako duševně pracující, vědečtí a odborní pracovníci. Naproti tomu středoškoláci s maturitou častěji pracují na místech technických, zdravotnických a pedagogických pracovníků a také jako úředníci v nižší administrativě.

Tabulka č. 23 **Profesní zařazení respondentů, podle pohlaví a vzdělání (v %)**

	respondent		manžel	
	muž	žena	muž	žena
zákonodárci, vedoucí a řídicí pracovníci	15,2	9,7	8,6	6,4
vědečtí a odborní duševní pracovníci	13,1	13,1	13,9	14,5
techničtí, zdravotničtí a pedagogičtí pracovníci	22,8	21,2	20,9	22,7
nižší administrativní pracovníci	7,6	17,8	7,0	19,1
provozní pracovníci ve službách a obchodě	5,5	19,5	5,7	20,0
kvalifikovaní dělníci v zemědělství, lesnictví	0,8	0,8	2,0	0,5
řemeslníci, kvalifikovaní výrobci, zpracovatelé	20,3	6,4	17,6	5,0
obsluha strojů a zařízení	13,1	5,9	21,7	6,8
pomocní a nekvalifikovaní pracovníci	1,7	5,5	2,5	5,0
N	237	236	244	220

Zatímco ženy častěji než muži pracují na zkrácený úvazek (podle průzkumu veřejného mínění o postavení žen na trhu práce ženy také častěji než muži požadují práci na částečný úvazek, zatímco muži častěji než ženy považují práci na částečný úvazek za vhodnou formu práce pro svojí partnerku - [Haberlová a kol., 2006]), pružnou pracovní dobu, při které je možné volit si počátek a konec pracovní doby (při dodržení počtu odpracovaných hodin stanovených výší pracovního úvazku), využívají naopak častěji muži než ženy. Pružná pracovní doba za účelem harmonizace pracovního a rodinného života se přitom podle výzkumů řadí k velmi žádaným úpravám pracovní doby, a to především ženami [Kuchařová a kol., 2006]. Práce z domova se u dotázaných nevyskytla vůbec.

Muži tedy častěji než ženy zastávají takové pozice na trhu práce, které jim poskytují určitou pracovní nezávislost. Ženy, které zabezpečují většinu péče o děti a domácnost, naproti tomu častěji pracují v rámci pevné pracovní doby, což jim v některých případech může znesnadnit hladké zajištění nenadálých rodinných událostí.

⁶ Mezi nemanuální profese jsou řazeny kategorie zákonodárci, vedoucí a řídicí pracovníci; vědečtí a odborní duševní pracovníci; techničtí, zdravotničtí a pedagogičtí pracovníci; nižší administrativní pracovníci. Mezi profese manuální jsou řazeny kategorie provozní pracovníci ve službách a obchodě; kvalifikovaní dělníci v zemědělství, lesnictví; řemeslníci, kvalifikovaní výrobci, zpracovatelé; obsluha strojů a zařízení; pomocní a nekvalifikovaní pracovníci.

3. Současná situace rodiny

Je však nutné uvažovat i tu alternativu, že pružná pracovní doba nemusí být nutně využívána k harmonizaci práce a rodiny a naopak může být spojena s množstvím přesčasových hodin a velkým objemem práce.

Tabulka č. 24 **Pracovní doba respondenta a partnera, podle pohlaví (v %)**

	respondent		manžel	
	muž	žena	muž	žena
pevná pracovní doba	67,7	74,7	66,2	72,0
pružná pracovní doba (volba počátku pracovní doby)	18,5	14,6	20,8	14,3
práce z domova, práce vykonávaná doma	-	-	-	0,5
práce na směny	13,3	9,1	9,7	12,6
jiná	0,5	1,5	2,4	-
neví, jakou pracovní dobu má/měl manžel(ka)	-	-	1,0	0,5
N	195	198	207	182

Obecně je využívání pružné pracovní doby a práce z domova velmi závislé na vzdělání a s ním úzce spojeným charakterem práce. Lidé s vyšším vzděláním mají vyšší šance než ostatní využívat alespoň částečně ve svém zaměstnání práci z domova, ke které je často nutná počítačová gramotnost a připojení na internet (které je opět podmíněno počítačovou gramotností), ale například také životní úroveň zaměstnanců či tím, co je schopen zaměstnavatel poskytnout. Podle výzkumů dobrou životní úroveň deklaruje až 72 % lidí, kteří alespoň částečně využívají možnosti práce z domova, a 67 % respondentů, kteří zvládají harmonizaci práce a rodiny a využívají alespoň částečně flexibilní pracovní dobu [Haberlová a kol., 2006].

S podstatnými a základními aspekty svého zaměstnání, mezi něž se řadí charakter práce, pracovní prostředí, vztahy mezi spolupracovníky či tempo práce, je více než 80 % dotázaných rodičů spokojeno (tabulka č. 25). Nejčastěji a v nejvyšší míře jsou spokojeni s charakterem své práce (třetina zcela jistě deklaruje spokojenost). Tři čtvrtiny rodičů jsou pak spokojeny se svojí pracovní dobou, jistotou zaměstnání a možnostmi využít své vzdělání, kvalifikaci a zkušenosti. Na opačné straně pomyslného žebříčku spokojenosti, tedy mezi položkami, se kterými vyjádřilo nejvíce rodičů nespokojenost, je oblast sociálních výhod poskytovaných zaměstnavatelem (mezi něž patří rekreace, zdravotní péče apod.), ovšem také zřejmě nedostatečná perspektiva pracovního postupu a finanční ohodnocení pracovníků (s výší příjmu není spokojeno 46 % dotázaných).

Oproti mužům jsou ženy ve svém zaměstnání častěji nespokojeny s charakterem práce (nespokojeno je 16 % žen oproti 7 % mužů), s čímž pravděpodobně také částečně souvisí častější nespokojenost žen s možností, resp. nemožností využít v zaměstnání své vzdělání, kvalifikaci a zkušenosti (29 % žen deklaruje nespokojenost, oproti 20 % mužů). Vyšší nespokojenost oproti mužským protějškům vyjadřují také s výší příjmu, sociálními výhodami a perspektivou pracovního postupu. Do všech těchto oblastí se částečně promítá odlišné postavení v zaměstnání, kdy ženy na rozdíl od mužů výrazně méně často zastávají vyšší či řídicí pozice, od nichž se odvíjejí mj. možnosti kariérního a profesního růstu i finanční ohodnocení (viz tabulka č. 22 a 23).

Ženy se zřejmě také cítí více ohroženy na trhu práce, protože častěji než muži deklarují nespokojenost s jistotou svého zaměstnání (29 % žen oproti 18 % mužů). U žen jsou s jistotou zaměstnání výrazně spokojeny vysokoškolačky, které zároveň tvoří skupinu nejméně ohroženou rizikem nezaměstnanosti. V neposlední řadě je 12 % žen velmi nespokojeno („určitě nespokojena“) s porozuměním zaměstnavatele pro

potřeby svých zaměstnanců a zaměstnankyň, které mají děti školního věku. Muži uvedli takto výraznou nespokojenost pouze ve 2 % případů. Spíše než odlišný přístup zaměstnavatele k mužů a ženám se zde ukazuje, že ženy, vzhledem k tomu, že na nich většinou leží vyšší část odpovědnosti za péči o děti, jsou k přístupu zaměstnavatele „citlivější“, protože samy měly častější možnost osobně se setkat s problematikou poskytování či neposkytování různých služeb ve prospěch zaměstnanců pečujících o děti.

Spokojenost se svým zaměstnáním se do značné míry odvíjí také od vzdělání dotázaných rodičů. Uvědomíme-li si, že s rostoucí výší vzdělání se také často rozšiřují možnosti profesního uplatnění a výběru takového pracovního místa, které jednotlivci v dané situaci nejvíce vyhovuje, není divu, že vysokoškolsky vzdělaní rodiče byli v porovnání s méně vzdělanými při posuzování řady položek souvisejících se svým zaměstnáním častěji spokojeni. Především pak spokojenost u žen často souvisela s dosaženým vzděláním. Vysokoškolačky jsou častěji spokojeny s jistotou svého zaměstnání, možnostmi využít své vzdělání a kvalifikaci, charakterem práce, jejím tempem, pracovní dobou i výší finančního ohodnocení. Ženy s nejnižším vzděláním, tj. se základním nebo středoškolským bez maturity, jsou naopak výrazně více nespokojeny se svým pracovním prostředím, porozuměním pro potřeby zaměstnanců se školními dětmi, nedostatečnou perspektivou možného pracovního postupu i se sociálními výhodami.

U mužů je spokojenost ovlivněna dosaženým vzděláním především v případě jistoty zaměstnání a výše příjmů, možnostmi využít své vzdělání a zkušenosti a v případě perspektivy pracovního postupu. V těchto aspektech svého zaměstnání jsou (obdobně jako u žen) vysokoškoláci častěji a více spokojeni než muži s nižším vzděláním.

Tabulka č. 25 **Spokojenost v zaměstnání s vybranými položkami (v %)**

	určitě spokojen/a	spíše spokojen/a	spíše nespokojen/a	určitě nespokojen/a	N
charakter práce	32,0	56,1	10,7	1,3	469
pracovní prostředí	21,1	60,3	15,6	3,0	469
vztahy mezi spolupracovníky	24,1	56,8	15,2	3,8	468
tempo práce	19,0	61,8	17,3	1,9	469
pracovní doba	24,1	52,5	19,4	4,1	469
jistota zaměstnání	20,0	56,3	19,8	3,8	469
možnost využít vzdělání, kvalifikaci a zkušenosti	23,9	51,5	19,0	5,6	468
porozumění pro potřeby zaměstnanců se školními dětmi	13,9	51,3	27,5	7,3	466
rozsah přesčasové práce	10,3	46,7	35,1	8,0	465
výše příjmu	12,4	41,6	38,4	7,7	469
perspektiva pracovního postupu	6,4	35,9	45,7	12,0	468
sociální výhody (rekreace, zdravotní péče apod.)	8,4	30,6	41,5	19,5	467

Příjem a materiální situace

Čistý měsíční příjem respondentů i celkový příjem všech členů domácnosti byl zjišťován jako součet příjmu ze zaměstnání, příp. podnikání spolu s příjmy ze sociálního zabezpečení (včetně přídavků na děti, rodičovského příspěvku, podpory v nezaměstnanosti, důchodů, všech sociálních dávek) a vedlejšími výdělky.

3. Současná situace rodiny

Téměř polovina respondentů odmítla sdělit jak výši svého osobního čistého příjmu (43 %), tak celkovou výši příjmů domácnosti (48 %).

Mezi těmi, kteří výši příjmů uvedli, se měsíční příjmy pracujících lidí (tj. zaměstnanci, podnikatelé, OSVČ i pomáhající rodinní příslušníci) pohybují od 3 000 Kč do 60 000 Kč, v průměru to činí 14 981 Kč (medián 13 000 Kč). Ženy mají oproti mužům nižší průměrný čistý osobní příjem, který v tomto případě činí pouhých 61 % mužova příjmu. Tento rozdíl mezi příjmy mužů a žen se vyskytuje i při třídění podle vzdělání a manuálního či nemanuálního charakteru vykonávané práce (tabulka č. 26). Největší rozdíly se vyskytují u manuální práce a u vysokoškolsky vzdělaných respondentů, kdy v obou případech čistý osobní příjem ženy dosahuje 58 % výše mužova čistého osobního příjmu.

Jak u mužů, tak u žen rostou průměrné příjmy s výši dosaženého vzdělání. Lidé s nejnižším vzděláním pak mohou hospodařit se zhruba polovičními příjmy (53 %) než lidé s vysokoškolským vzděláním. S touto skutečností souvisí i to, že vyšší příjmy mají lidé pracující v nemanuálních profesích, příjmy manuálně pracujících dosahují v průměru 70 % příjmů nemanuálně pracujících.

Tabulka č. 26 **Čistý měsíční příjem pracujících respondentů, podle vzdělání a profese (v Kč)**

	celkem	vzdělání			profese	
		ZŠ, bez maturity	maturita, VOŠ	vš	nemanuální	manuální
celkem	14 981	11 392	15 654	21 488	17 336	12 155
muž	18 583	14 495	18 801	24 652	21 230	15 362
žena	11 353	8 985	12 550	14 210	13 387	8 893

Pozn.: pouze pracující N = 265

Čistý měsíční příjem všech členů domácnosti, do něhož jsou zahrnuty jak příjmy ze zaměstnání či podnikání, tak i příjmy z vedlejších výdělků a sociálního zabezpečení (včetně přídatků na děti, rodičovského příspěvku, podpory v nezaměstnanosti, důchodů a všech sociálních dávek), se pohybuje mírně pod hranicí 30 000 Kč, přičemž příjmy domácnosti odmítla sdělit polovina dotázaných (48 %). Rozdíly v průměrných měsíčních příjmech mezi domácnostmi, kde oba manželé pracují, a domácnostmi, kde pracuje pouze jeden z partnerů, jsou malé (1 500 Kč) a nebyla prokázána jejich signifikantní odlišnost. Rozdíly, především pak u domácností se dvěma pracujícími,⁷ jsou však opět v závislosti na nejvyšším ukončeném vzdělání a manuální či nemanuální práci, kterou dotázaný rodič vykonává.

⁷ Z důvodu malé četnosti rodin, v nichž pracuje pouze jeden z rodičů (N = 40), se v této skupině neprokázaly výraznější signifikantní odlišnosti, statisticky významné odlišné jsou pouze průměrné příjmy manuálně a nemanuálně pracujících respondentů.

Tabulka č. 27 **Čistý měsíční příjem domácnosti, podle vzdělání a profese respondenta/ky (v Kč)**

	celkem	vzdělání respondenta/ky			profese respondenta/ky	
		ZŠ, bez maturity	maturita, VOŠ	VŠ	nemanuální	manuální
domácnost - 2 pracující	29 582	24 023	31 058	37 380	33 334	24 834
domácnost - 1 pracující	28 081	22 952	33 495	31 462	35 919	20 006

Nadpoloviční většina (58 %) dotázaných rodičů se z hlediska velikosti svých příjmů a majetku ve své domácnosti cítí průměrně zajištěna. 28 % dotázaných se považuje za dobře zajištěné a zbývajících 14 % hodnotí svoji domácnost jako špatně zajištěnou (tabulka 28). Pocit uspokojení s finanční a materiální situací roste u dotázaných respondentů s výší dokončeného vzdělání. Jelikož je výše vzdělání spojena také s vyššími příjmy (viz tabulka 26), téměř polovina vysokoškoláků hodnotí svoji domácnost jako dobře zajištěnou (solidně + velmi dobře). Naopak každý čtvrtý rodič se základním vzděláním a bez maturity deklaruje, že je špatně zajištěn či chudý. Také lidé pracující v nemanuálních profesích se cítí lépe zajištěni oproti těm v manuálních profesích, kteří častěji deklarují průměrnou nebo špatnou zajištěnost.

Tabulka č. 28 **Materiální a finanční zajištění domácnosti, podle pohlaví, vzdělání a profese (v %)**

	celkem	pohlaví		vzdělání			profese	
		muž	žena	ZŠ, bez maturity	maturita, VOŠ	VŠ	nemanuální	manuální
velmi dobře zajištění	3,2	32,0	25,1	13,8	29,8	48,4	39,3	12,2
solidně zajištění	25,2							
průměrně zajištění	58,0	55,2	60,6	59,9	60,0	49,5	53,7	65,4
špatně zajištění	11,6							
v zásadě chudí	2,0	12,9	14,3	26,3	10,2	2,2	7,0	22,3

Podle rodičů by největší zásah do rodinného rozpočtu znamenal, kdyby se rodina musela obejít bez peněžité pomoci v mateřství (pro 77 % rodin by to byl velmi podstatný a dost podstatný zásah) a bez rodičovského příspěvku (75 % velmi podstatný a dost podstatný zásah). Zde je ovšem nutné poznamenat, že část rodičů vypovídala zřejmě o minulosti nebo hypotetické situaci, neboť podíl těch, kteří uvedli, že danou dávku nepobírají, je nižší než ve skutečnosti. K otázce se tedy vyjadřovali i rodiče, kteří neměli v domácnosti dítě ve věku, kterému by odpovídal nárok na uvedené dvě dávky.⁸ Významný zásah v negativním slova smyslu by pro rodiny znamenal, kdyby přišly o podporu v nezaměstnanosti. Ovšem i zde je nutné u většiny těch, kteří tuto otázku zodpověděli, vnímat odpovědi spíše jako hodnocení hypotetické situace či odvolání se na situaci minulou, a to vzhledem k tomu, že v souboru bylo v době šetření nezaměstnaných pouze 6 respondentek a 9 partnerů.⁹

Zhruba pro polovinu z těch rodin (48 % - 52 %), které uvedly, že dané finanční příspěvky dostávají, jsou pak podstatné i příjmy plynoucí ze sociálních příplatků, doplatků do životního minima a přídatků na děti.

⁸ Na peněžitou pomoc v mateřství má matka nárok po dobu 28 týdnů okolo porodu, na rodičovský příspěvek pak rodič do 4 let věku dítěte.

⁹ Z těchto rodin uvedlo 5, že podporu nepobírá, pro ostatní by její ztráta podle vlastních slov znamenala velmi podstatný zásah vedoucí k nutnosti výrazného omezení či k nemožnosti vyjít s příjmy.

Tabulka č. 29 **Jak velký zásah do rozpočtu rodiny by znamenalo přestat pobírat jednotlivé příspěvky? (v %)**

	velmi podstatný, nevyšli bychom s příjmy	dost podstatný, museli bychom se hodně omezit	spíše nepodstatný, vyšli bychom ještě slušně	zcela nepodstatný, vůbec bychom to nepocítili	N
peněžitá pomoc v mateřství	36,4	40,2	16,5	6,9	261
rodičovský příspěvek	29,1	45,8	19,3	5,8	275
podpora v nezaměstnanosti	32,9	27,4	19,9	19,9	146
sociální příplatek	17,4	34,4	33,9	14,2	218
doplatek do životního minima	22,6	26,7	27,4	23,3	146
přídavky na děti	17,7	30,5	39,0	12,8	462
příspěvek na bydlení	14,1	30,4	32,5	23,0	191

3.4 Vzdělání

Nejvyšší dosažené vzdělání, konkrétně podíl vysokoškoláků byl jedním z výběrových kritérií souboru (minimálně 1/5 vysokoškolsky vzdělaných a 4/5 ostatní vzdělání). Jak bylo stručně uvedeno již v souhrnných charakteristikách souboru, více než pětina respondentů-mužů tedy měla vysokoškolské vzdělání, vysokoškolaček je v souboru zastoupeno 15 %. Středoškolské vzdělání s maturitou nebo vyšší odbornou školu absolvovala polovina mužů i žen, čtvrtina dotazovaných mužů a třetina žen měla základní nebo středoškolské vzdělání bez maturity.

V úplných rodinách lze sledovat vzdělanostní homogenitu či heterogenitu manželských párů. Z výsledků posledního sčítání lidu (2001) vyplývá, že v úplných rodinách celkem měly středoškolačky nejčastěji partnery se stejným či o stupeň nižším vzděláním a u jedné pětiny měl partner vysokoškolské vzdělání. Vysokoškolsky vzdělané ženy mají jen výjimečně partnery s nejnižším stupněm vzdělání. Téměř jedna čtvrtina vysokoškolaček žije v manželství se středoškolákem a u více než tří pětín je partner rovněž vysokoškolák. Více než polovina žen se základním vzděláním měla partnera vyučeného či se středním odborným vzděláním bez maturity a pouze necelá jedna třetina těchto žen měla partnera se stejným vzděláním. U dvou třetin z celkového počtu vyučených a žen se středním odborným vzděláním bez maturity byl u jejich partnerů zjištěn tentýž stupeň vzdělání. [ČSÚ, 2003].

Mezi námi sledovanými rodiči se prokázala poměrně vysoká vzdělanostní homogenita - v 60 % manželství měli muž i žena stejnou úroveň vzdělání (tabulka č. 30). Ve čtvrtině rodin měl muž vyšší vzdělání než jeho partnerka, žena měla vyšší vzdělání než její partner v 16 % rodin.

Tabulka č. 30 **Vzdělanostní struktura manželských párů (absolutně i v %)**

		muž		
		ZŠ, bez maturity	maturita, VOŠ	VŠ
žena	ZŠ, bez maturity	95 (19,0 %)	173 (34,6 %)	123 (24,6 %)
	maturita, VOŠ	78 (15,6 %)		
	VŠ			31 (6,2 %)

V době konání výzkumu studovalo na střední, nástavbové či vysoké škole již pouze velmi málo dotazovaných rodičů (3 %). Pokud se dospělí respondenti nějak vzdělávají, je to spíše formou vzdělávacích nebo rekvalifikačních kurzů (tabulka č. 31).

Tabulka č. 31 **Studium v současné době či v posledních 12 měsících (v %)**

	ano	ne	N
studium na střední/nástavbové škole	1,2	98,8	499
studium na vysoké škole	2,2	97,8	498
vzdělávací/rekvalifikační kurzy (mimo kurzů bezpečnosti práce a jiných povinných školení v zaměstnání)	18,0	82,0	499

Respondenty vedou k dalšímu vzdělávání především důvody spojené se zaměstnáním, naopak pětina z těch, kteří se nějakým způsobem vzdělávají, uvedla, že tak činí převážně z osobních či společenských důvodů. Ti z respondentů, u kterých se jedná především o důvody spojené se zaměstnáním, uvádějí nejčastěji jako hlavní důvod snahu o zvýšení, získání nebo změnu své kvalifikace (23 % na prvním místě) a udržení si pracovního místa (22 % na prvním místě). Dalšími důvody jsou pak získání nového pracovního místa a vyšší finanční ohodnocení (pro 15 % je tento důvod na prvním místě, pro 23 % na druhém).

Pokud porovnáváme hlavní důvod (uváděný v prvním pořadí) vzdělávání u mužů a u žen, je patrné, že u mužů převažují důvody směřující k udržení či zachování stávající situace (udržení si pracovního místa, vyšší finanční ohodnocení) a na horních příčkách se umísťuje také osobní zájem o obor (třetí nejčastěji zmiňovaný hlavní důvod). U žen jsou nejčastěji uváděny důvody vedoucí ke změně stávající, pravděpodobně nepříznivé či znevýhodňující situace (zvýšení, získání či změna kvalifikace, získání pracovního místa). Pokud sledujeme pořadí hlavních důvodů u jednotlivých vzdělanostních skupin, lidé bez maturity se v souvislosti se zaměstnáním vzdělávají nejčastěji z důvodu získání či udržení si pracovního místa a za účelem zvýšení kvalifikace. Středoškoláci, vedle důvodů souvisejících se zvyšováním kvalifikace a snahou udržet si místo, často zmiňují studium s cílem doplnit si vzdělání. V těchto případech tedy zřejmě dotázaní vykonávají práci, na kterou jim všeobecné středoškolské vzdělání nemusí plně postačovat a pomocí školení a vzdělávacích kurzů si doplňují potřebné odborné či technické znalosti. Vysokoškoláci, na rozdíl od ostatních dvou skupin, naopak častěji jako hlavní důvod svého současného vzdělávání uvádějí vyšší finanční ohodnocení a zájem o obor.

Tabulka č. 32 **Důvody pro další vzdělávání (v %), podle pohlaví a vzdělání (pořadí)**

	pořadí		pohlaví		vzdělání		
	1. pořadí	2. pořadí	muž	žena	ZŠ, bez maturity	maturita, VOŠ	VŠ
zvýšení/ získání/ změna kvalifikace	22,9	16,9	4.	1.	3.	1.	5.
udržení pracovního místa	21,7	9,6	1.	3.	2.	2.	1.
získání pracovního místa	16,9	8,4	6.	2.	1.	6.	4.
vyšší finanční ohodnocení	14,5	22,9	2.	4.	4.	4.	2.
zájem o obor	12,0	13,3	3.	6.	5.	5.	3.
doplnění vzdělání	9,6	21,7	5.	5.	6.	3.	6.
získání nových kontaktů	2,4	7,2	7.	7.	7.	7.	7.
N	83		39	44	23	40	20

V průměru věnují dotázaní svým vzdělávacím či rekvalifikačním kurzům sedm a půl hodiny týdně, medián je 5 hodin. V tabulce jsou uvedeny také průměrné počty hodin věnovaných vzdělávání jednotlivými vzdělanostními skupinami respondentů. Je z nich patrná zvyšující se časová náročnost i ochota obětovat více času spolu se zvyšujícím se vzděláním, nicméně vzhledem k malému početnímu zastoupení

3. Současná situace rodiny

respondentů navštěvujících vzdělávací kurzy celkem, i podle vytyčených skupin, nejsou průměry, respektive jejich odlišnosti vyhodnoceny jako statisticky významné.

Tabulka č. 33 **Průměrný počet hodin v týdnu věnovaný vzdělávacím/ rekvalifikačním kurzům, podle vzdělání**

počet hodin týdně	průměr	medián	minimum	maximum	N
celkem	7,4	5	1	40	82
ZŠ, bez maturity	5,9	5	1	25	19
maturita, VOŠ	6,8	5	2	35	42
VŠ	10,2	8	1	40	21

Ženy častěji než muži uvádějí, že s rozsahem času věnovanému svému dalšímu vzdělávání nejsou spokojeny a chtěly by tomu věnovat více času (50 % ze všech žen, které se nějakým způsobem dále vzdělávají, 44 % z těch, které absolvují vzdělávací či rekvalifikační kurzy).¹⁰ Muži jsou naopak s rozsahem času věnovanému svému vzdělávání častěji spokojeni (72 % ze všech, kteří studují, 78 % těch, kteří absolvují vzdělávací či rekvalifikační kurzy).

V České republice by si téměř dvě třetiny rodičů patnáctiletých žáků pro své dítě přály vysokoškolské vzdělání.¹¹ Na druhé straně základní školu nebo gymnázium by si celkem přálo jen necelé 1 % rodičů. Pro převážnou většinu rodičů je navíc důležité (76 % velmi a 18 % docela důležité), aby jejich dítě získalo maturitu, to, zda bude dítě pokračovat ve studiu i po maturitě, je pro rodiče důležité méně (35 % velmi a 40 % docela důležité). I tak dalšímu studiu připisují důležitost tři čtvrtiny rodičů [Basl, 2003].

Také rodiče mladších dětí, dotazovaní v našem výzkumu, si z více než poloviny představují pro své děti vysokoškolské vzdělání, vyšší odbornou školu by si přálo dalších 15 % rodičů. Pouhá 2 % rodičů by si pro dítě představilo vyučení a pětina středoškolské vzdělání - odborné (18 %) a všeobecné - gymnázium (2 %). Vůbec o této otázce nepřemýšlí 8 % dotázaných. Z tabulky č. 34 je rovněž patrné, že vysokoškolsky vzdělaní respondenti si pro své dítě v naprosté většině taktéž představují vysokoškolské vzdělání (84 %), nikdo z nich naopak nevolil možnost vyučení. Vysokoškolský titul si pro dítě přeje také více než polovina (58 %) lidí s maturitou či vyšší odbornou školou. Mezi lidmi se základní školou nebo bez maturity si nejvyšší stupeň vzdělání pro dítě představuje jedna třetina, dalších 36 % by pro něj chtělo odborné středoškolské vzdělání.

¹⁰ V otázce „Jste s množstvím času, který věnujete nebo jste v posledních dvanácti měsících věnoval(a) svému dalšímu vzdělávání?“ nebyla z důvodu nízké četnosti třetí varianty odpovědi („Ne, chtěl(a) bych tomu věnovat méně času“, N= 4) zahrnuta do analýzy, čímž bylo umožněno podrobnější třídění otázky za dostatečného početního zastoupení respondentů ve zbylých dvou variantách odpovědi („Ano“, „Ne, chtěl(a) bych tomu věnovat více času“).

¹¹ Vyplývá to z výzkumného projektu zaměřeného na problematiku nerovného přístupu ke vzdělání - PISA-L (Programme for International Student Assessment - Longitudinal) a šetření PISA realizovaných Sociologickým ústavem AV ČR.

Tabulka č. 34 **Jaké nejvyšší ukončené vzdělání byste si představoval(a) pro svoje dítě/děti? Podle vzdělání respondenta (v %)**

vzdělání pro dítě/děti	celkem	vzdělání respondenta		
		ZŠ, bez maturity	maturita, VOŠ	VŠ
vyučení	2,2	7,2	-	-
střední odborná škola	18,0	36,2	12,2	4,3
gymnázium	2,4	2,6	2,7	1,1
vyšší odborná škola	14,8	16,4	17,3	5,4
vysoká škola	54,8	32,2	57,6	83,9
neví, nepřemýšlí o tom	7,8	5,3	10,2	5,4
celkem	100,0	100,0	100,0	100,0
N	500	152	255	93

Zaměříme-li se na otázku mezigenerační homogenity z hlediska vzdělání, zde do jisté míry modifikovanou tím, že se doposud u dětí nejedná o skutečně dosažené vzdělání, ale o to, co by si pro ně přáli jejich rodiče, je zcela zřejmé, že více než polovina (56 %) dotázaných rodičů by si pro své dítě představovala vyšší vzdělání, než jakého dosáhli oni sami. Třetina rodičů (34 %) by si pak pro potomky přála stejnou úroveň vzdělání, jako mají oni sami. Pouhá 2 % dotázaných uvádějí nižší úroveň vzdělání, než které dosáhli. Tato otázka nebyla dále rozvíjena, o důvodech rozhodnutí rodičů lze pouze spekulovat. Je ale zřejmé, že ne vždy jsou brány v potaz schopnosti dítěte ani jeho reálné šance danou úroveň vzdělání dosáhnout a kapacitní možnosti českého vzdělávacího systému, především vysokého školství. Již jen z toho důvodu, že v řadě rodin jsou děti, které mají dosud zkušenost pouze s prvním stupněm základní školy, dokládá tato otázka spíše poměrně velkou důležitost, kterou rodiče přisuzují jak vzdělání obecně, tak vzdělání pro budoucí život svých dětí. Je nepravděpodobné, že by v polovině zkoumaných rodin dítě dosáhlo vysokoškolského vzdělání, nicméně přáním rodičů je, aby se děti vzdělávaly pokud možno více než oni sami.

Tabulka č. 35 **Chtěné vzdělání pro dítě a mezigenerační homogenita vzdělání (absolutně a v %)**

chtěné vzdělání pro dítě	celkem	vzdělání respondenta		
		ZŠ, bez maturity	maturita, VOŠ	VŠ
ZŠ, bez maturity	11 (2,2 %)	11 (2,2 %)		
maturita, VOŠ	176 (35,2 %)		82 (16,4 %)	10 (2,0 %)
VŠ	274 (54,8 %)	280 (56,0 %)		78 (15,6 %)
neví, nepřemýšlí o tom	39 (7,8 %)	8 (1,6 %)	26 (5,2 %+)	5 (1,0 %)

4. Životní strategie a plány do budoucna

4.1 Strategie plánování rodiny

Podle výsledků šetření zaměřených na rodinu a rodinný život¹² je v dnešní době za ideální věk pro narození prvního dítěte u žen považováno věkové rozmezí 25-29 let (53 % respondentů). Ještě v polovině 90. let však převládal názor, že by ženy měly mít své první dítě do 24 let věku (56 % respondentů) [Šalamounová, Šamanová, 2003: 28]. Změna názoru na ideální věk při narození dítěte tedy do značné míry koresponduje s reálným vzestupem průměrného věku matek při porodu, který v České republice pozorujeme od počátku 90. let. Také při hodnocení ideálního věku muže při narození prvního dítěte se v názorech lidí projevuje posun směrem k vyššímu věku - v roce 2003 přibližně každý pátý člověk uváděl věk 30 let, více než polovina (57 %) pak uvedla nižší věk, v rozmezí 25 - 29 let. Věk nad 30 let uvedla třetina respondentů [Šalamounová, Šamanová, 2003: 28]. Preferovaný věk pro zakládání rodiny souvisí především se vzděláním, neboť lidé s maturitou nebo s vyšším vzděláním častěji uvádějí vyšší ideální věk pro narození dítěte. Ve výzkumech bylo také opakovaně prokázáno reálné odkládání porodů do vyššího věku v důsledku realizace individuálních studijních, pracovních či jiných plánů.

Také ve sledovaných rodinách se odráží všeobecný posun ideálního věku pro důležité životní kroky. V představách dotázaných rodičů se **ideální věk pro uzavření sňatku** pohybuje v rozmezí 19 až 39 let, v průměru dosahuje necelých 27 let u mužů a mírně přes 25 let u žen (tabulka č. 36). Polovina prvně vdaných/ženatých respondentů uzavřela manželství v nižším věku, než jaký věk pro tuto událost považují nyní za ideální. Pětina dotázaných tak učinila ve stejném věku, jaký pokládají za ideální, a 28 % uzavřelo sňatek později.

Ideální věk pro narození prvního dítěte je v průměru o rok a půl vyšší než ideální věk při sňatku a dosahuje necelých 27 let u žen a 28 roků u mužů. 2 % dotázaných však považují za ideální mít dítě před uzavřením sňatku, respektive v nižším věku. 23 % rodičů pak uvedlo shodný ideální věk pro sňatek i rodičovství, tzn. v tomto případě je sňatek velmi úzce časově svázán se založením rodiny. Ostatní, 75 % dotázaných, uvádějí za ideální nejprve uzavřít sňatek a teprve později, tj. ve vyšším věku si pořídit první dítě - v tomto případě je průměrný ideální rozdíl mezi věkem při sňatku a při narození prvního dítěte 2,1 roku.

Narození posledního dítěte je podle mužů ideální ve 35 letech, podle žen ve 33,5 letech. Rozdíly nejsou patrné pouze v závislosti na pohlaví dotázaného, nýbrž také na celkovém ideálním počtu dětí v rodině. Diference v době mezi narozením prvního a posledního potomka závisí na počtu celkově plánovaných dětí - tam, kde rodiče považují za ideál dvoudětnou rodinu, je průměrná ideální doba mezi prvním a druhým dítětem 5,8 roku, ti, kteří mají ideál v početnější rodině, tomuto také přizpůsobují meziporodní intervaly, neboť průměrná ideální doba mezi narozením prvního a posledního dítěte je 9,1 roku u lidí přejících si 3 děti.

Není bez zajímavosti, že respondenti, v jejichž rodině žijí 3 a více dětí, spatřují pro uzavření sňatku a narození prvního dítěte nižší ideální věk, než je tomu v rodinách s méně dětmi. Projevuje se zde realistické zhodnocení, které je ovšem potvrzováno také v jiných výzkumech a analýzách „tvrdých dat“, a sice, že čím více je odkládáno

¹² šetření Naše společnost 2003/leden, šetření STEM, modul pro rodinu 1996/září

rodičovství a narození prvního dítěte se odsouvá do vyššího věku, tím je zároveň vyšší riziko, že rodiče v důsledku nestihnou mít tolik dětí, kolik si jich původně přáli. V nižším ideálním věku partnerství a rodičovství u respondentů s více dětmi se tedy zřejmě odráží jednak jejich osobní zkušenosti, tak také silnější orientace na rodinu a s tím korespondující přání založit ji v nižším věku.

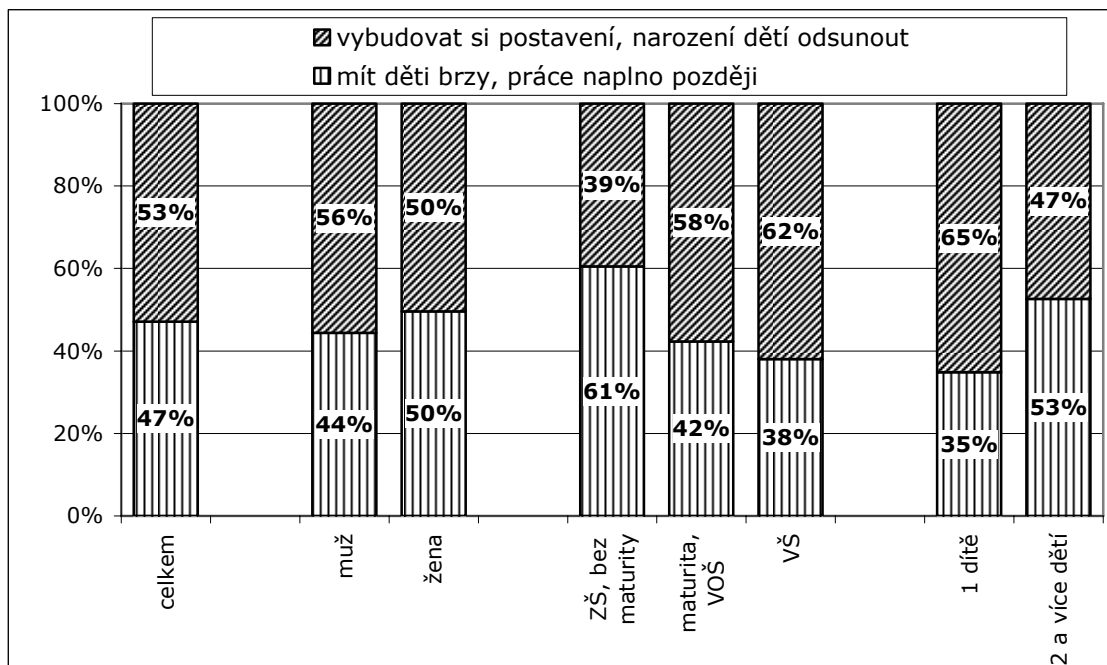
Tabulka č. 36 **Ideální věky pro uzavření sňatku a narození prvního a posledního dítěte, podle pohlaví respondenta a počtu dětí v domácnosti**

	celkem	pohlaví		počet dětí		
		muž	žena	1 dítě	2 děti	3 a více dětí
ideální věk pro uzavření sňatku						
- průměr	25,9	26,7	25,2	26,8	25,6	25,3
- medián	25	26	25	26	25	25
ideální věk pro narození prvního dítěte						
- průměr	27,4	28,1	26,8	28,4	27,1	26,5
- medián	27	28	27	28	27	26
ideální věk pro narození posledního dítěte						
- průměr	34,2	35,0	33,5	34,7	33,8	34,7
- medián	35	35	33	35	35	35

Tendence odsouvat rodičovství na pozdější dobu je patrná i v představách o ideálních předpokladech, za kterých by měl člověk o početí dítěte uvažovat. Z výzkumů vyplývá, že k ideálním podmínkám, které jsou brány v potaz při rozhodování člověka o narození dítěte, patří vedle bytové a ekonomické samostatnosti také pocit, že „už si člověk něco užil“, že už má za sebou období volnosti, cestování, přátel a koníčků. Tato podmínka hraje sice podstatně menší roli než například vlastní byt či dostatečný příjem, ale určitě ji nelze přehlížet, neboť jí je přisuzován stejný význam jako podmínce mít ukončenou přípravu na zvolené povolání nebo dobře vybavenou domácnost [Haberlová a kol., 2006].

Důraz kladený při rozhodování o narození dítěte na hmotnou soběstačnost budoucího rodiče je patrný také ve strategiích plánování rodiny a zaměstnání. Dotázaní měli vybírat mezi dvěma strategiemi týkajícími se časování založení rodiny a věnování se kariéře podle toho, která se jim osobně zdá lepší. První z nich je mít děti brzy a zaměstnání se věnovat naplno teprve tehdy, když jsou děti větší a péče o ně není už tak časově náročná, druhou strategií je narození dětí odsunout na pozdější dobu a nejprve si vybudovat určité postavení v zaměstnání. První ze strategií, dávající přednost rodině a rodičovství a odsouvající zaměstnání na pozdější dobu, prosazuje necelá polovina dotázaných rodičů (47 %), výrazně častěji však lidé s nejnižším vzděláním (61 %), neboť ve shodě s obecně hodnotovými výroky je u této skupiny patrné, že zaměstnání a budování kariéry není u nich prioritou ani prostředkem osobní seberealizace. Tuto strategii upřednostňující děti před zaměstnáním (alespoň co se načasování týká) častěji prosazují také rodiče z rodin se dvěma a více dětmi. Je zde možné spekulovat o tom, že rodiče jedináčků jednak odsouvali dítě do doby, kdy si již vybuďovali kariéru, ovšem často již nemusejí další děti vzhledem ke svému věku „stihnout“, jednak mohou mít nižší počet dětí právě z toho důvodu, aby se i nadále mohli plně věnovat zaměstnání a kariéře. Nechtějí se ovšem v tomto případě ochudit o vysoce ceněnou hodnotu rodičovství, neboť rozhodnutí o narození dítěte je dnes především výrazem touhy po citovém uspokojení a naplnění individuálních potřeb rodičů.

Graf č. 3 Strategie plánování rodiny a zaměstnání, podle pohlaví, vzdělání a počtu dětí (v %)



Pozn.: „vybudovat si postavení, narození dětí odsunout“ = Narození dětí posunout na pozdější dobu a nejprve si vybudovat určité postavení v zaměstnání.
 „mít děti brzy, práce naplno později“ = Mít děti brzy a zaměstnání se věnovat naplno teprve tehdy, když jsou děti větší a péče o ně není už tak časově náročná.

Jedním z kritérií, podle kterých člověk zvažuje, zda chce nebo nechce mít dítě, případně kdy, tedy mohou být, a v řadě případů skutečně jsou, plány týkající se zaměstnání a profesního uplatnění. Při zjišťování důležitosti, kterou při rozhodování o narození dítěte rodiče přikládali/přikládají plánům týkajícím se zaměstnání, opět vidíme důležitost přikládanou své práci především u vysokoškoláků, naopak lidé s nejnižším vzděláním ve čtvrtině případů tímto způsobem vůbec neuvažují a v pětině případů přikládají pracovním plánům v tomto ohledu pouze velmi malou důležitost (tabulka č. 37).

Celkově nějakým způsobem **zvažuje při rozhodování o narození dítěte své pracovní plány** 81 % lidí, přičemž pouze 4 % jim přikládají velmi velkou důležitost. Další necelá třetina jim připisuje poměrně velkou důležitost. Naopak téměř polovina (47 %) hovoří o malé důležitosti - 33 % o poměrně malé a 14 % dokonce o velmi malé.

Ti z rodičů, kteří preferují strategii nejdříve se věnovat dětem a odsunout plné pracovní zapojení na pozdější dobu, také častěji v souvislosti s rozhodováním o narození dítěte nepřemýšlejí o svých pracovních plánech (25 %), pokud je berou v úvahu, častěji jim přikládají pouze malou důležitost (18 %). I tak však pětina uvádí, že pracovním plánům při narození dítěte přikládají poměrně velkou důležitost, což však nemusí v žádném případě kontrastovat se zvolenou strategií. Preferovanou strategii je možné chápat jako jakýsi globální plán vnímaný v dlouhodobém měřítku, v rámci něj však může určitá skupina v krátkodobém horizontu zvažovat i své bezprostřední pracovní plány.

Naopak ti dotázaní, kteří prosazují strategii nejprve si vybudovat určité postavení v zaměstnání a posunout narození dětí na pozdější dobu, přikládají práci a pracovním plánům při rozhodování o narození dítěte poměrně velkou důležitost ve 39 % případů. Naproti tomu podstatně méně jich své pracovní plány do zvažování o dítěti vůbec nezahrnuje (13 %) a pouze 10 % uvádí, že připisuje v tomto ohledu plánům v zaměstnání velmi malou důležitost.

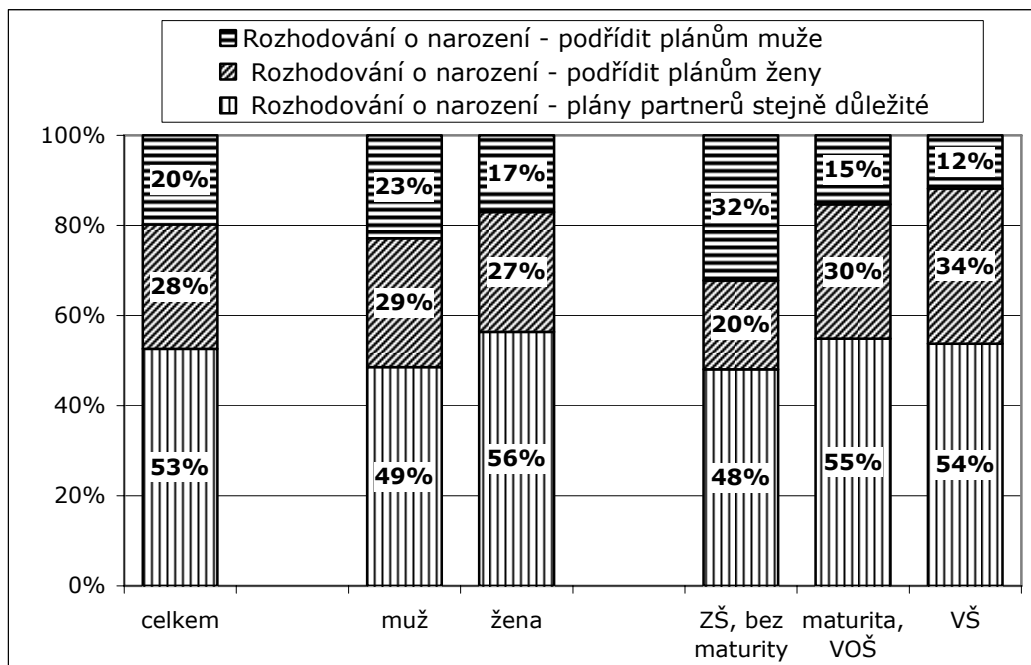
Tabulka č. 37 **Jakou důležitost v rozhodování o narození dítěte přikládáte plánům týkajícím se zaměstnání a profesního uplatnění? Podle pohlaví a vzdělání (v %)**

	celkem	pohlaví		vzdělání		
		muž	žena	ZŠ, bez maturity	maturita, VOŠ	VŠ
velmi velkou	4,4	5,4	3,5	3,3	4,7	5,4
poměrně velkou	30,5	31,7	29,4	17,3	33,2	44,6
poměrně malou	32,5	33,3	31,8	35,3	32,4	28,3
velmi malou	13,9	11,7	16,1	19,3	11,9	10,9
nepřemýšlím o tom	18,6	17,9	19,2	24,7	17,8	10,9

Dalším hlediskem, které se při rozhodování o narození dítěte může vyskytovat, je otázka, zda jsou v tomto ohledu prioritní plány na profesní uplatnění ženy, protože její profesní uplatnění bude narozením dítěte poznamenáno nejvíce, nebo naopak plány na profesní uplatnění muže, protože ten bude hlavním živitelem rodiny, či zda je při rozhodování o narození dítěte správné vyjednávat, protože plány obou partnerů na profesní uplatnění jsou stejně důležité. Více jak polovina (53 %) dotázaných rodičů souhlasí s tím, že ve věci plánování rodiny je nezbytné vyjednávat a respektovat tak profesní a pracovní plány obou partnerů. 28 % vidí jako důležitější vzít v potaz především pracovní plány ženy, uvědomují si tak zřejmě, jaký zásah do kontinuity v kariéře představuje mateřství, a že je na místě zhodnotit a zvážit v tomto ohledu další možnosti pracovní aktivity (graf č. 4).

Nejméně, 20 % dotázaných si myslí, že by se rozhodování o dítěti mělo podřídit plánům muže. Pro pětinu tedy muž stále vystupuje v roli živitele rodiny, jehož profesní plány jsou hlavní, žena, ač není popírána důležitost jejího zaměstnání, se musí ve svých plánech do jisté míry podřídit svému partnerovi. Ti, kteří prosazují podřídit plánování rodiny muži, totiž také častěji nesouhlasí s tím, že by muž a žena měli mít stejnou možnost věnovat se svému zaměstnání, a také propagují tradiční rozdělení rolí, kdy muž má vydělávat peníze a žena se má starat o domácnost. Strategii upřednostňující plány muže prosazují častěji lidé s nejnižším vzděláním (třetina lidí bez maturity oproti 12 % vysokoškoláků), kteří naopak oproti ostatním vzdělanostním skupinám méně často souhlasí s tím, že by se rozhodování o narození dítěte mělo podřizovat pracovním plánům ženy.

Graf č. 4 **Strategie plánování narození dítěte a profesní plány, podle pohlaví a vzdělání (v %)**



Pozn.: „rozhodování o narození - podřídít plánům muže“ = Rozhodování o narození dítěte je správné podřídít plánům na profesnímu uplatnění muže, protože ten bude hlavním živitelem rodiny
 „rozhodování o narození - podřídít plánům ženy“ = Rozhodování o narození dítěte je správné podřídít plánům ženy, protože její profesní uplatnění bude narozením dítěte poznamenáno nejvíce.
 „rozhodování o narození - plány partnerů stejně důležité“ = Při rozhodování o narození dítěte je správné vyjednávat, protože plány obou partnerů na profesní uplatnění jsou stejně důležité.

4.2 Partnerské vztahy, harmonizace práce a rodiny

Péče o děti

V dnešní době stále přetrvává základní rozdíl v profesní kariéře mužů a žen, který spočívá v tom, že zatímco u mužů je kariéra ve většině případů kontinuální, u žen je přerušovaná rodičovstvím. Ženy navíc dnes zůstávají s dětmi doma o něco déle (buď bez zaměstnání nebo v kombinaci s příležitostnými výdělky), než tomu bylo dříve. Podle výzkumů považují matky dětí do 10 let věku nejstaršího dítěte nejčastěji za správné končit rodičovskou dovolenou okolo 4 let věku dítěte, průměrná udávaná hodnota se však blíží 5 letům. Reálně zůstávají „doma“ (přerušují kariéru) nejčastěji 3 roky [Kuchařová a kol., 2006].

Z předešlého výzkumů v rodinách s malými dětmi [Kuchařová a kol., 2006], stejně tak jako z oficiálních statistik je zřejmé, že rodičovská dovolená muže je mezi rodiči stále považována za něco spíše výjimečného. Jen menšina respondentů považuje za normální situaci, kdy muž pečuje doma o malé děti, zatímco žena pracuje. S výrokem „je v pořádku, když muž pečuje doma o děti a žena chodí do práce“ nesouhlasilo zhruba 67 % mužů a 61 % žen. Muž je ve větší míře spojován se zodpovědností za finanční zajištění rodiny a s vykonáváním pracovních povinností.

Ač jsme se v námi sledovaných rodinách neptali přímo na ochotu využít možnost čerpání rodičovské dovolené, ale obecně na převzetí části péče o předškolní dítě, také zde si 60 % dotázaných myslí, že by muž, v případě respondentek jejich manžel, nebyl ochoten převzít část péče o předškolní děti za cenu dočasného přerušování zaměstnání. 40 % rodičů si naopak myslí, že by k tomuto kroku muž ochotný byl. Určitěji jsou o tom přesvědčeny ženy v případě svých manželů (17 %), dotázaní muži rozhodně souhlasili s výrokem pouze v 10 %.

Tabulka č. 38 **Ochota muže převzít část péče o předškolní dítě/děti za cenu dočasného přerušování zaměstnání, podle pohlaví (v %)**

	celkem	pohlaví	
		muž	žena
určitě ano	13,6	10,0	17,0
spíše ano	26,0	31,1	21,2
spíše ne	40,0	39,0	40,9
určitě ne	20,4	19,9	20,8

V prvním období manželství, před založením rodiny je ideálním modelem dvoupříjmové manželství, kdy i žena pracuje na plný úvazek (tabulka č. 39). Odráží se v tom ideální představa o rovných pracovních možnostech a pracovní seberealizaci obou partnerů, jak muže, tak i ženy. Pouze velmi málo respondentů má v této počáteční fázi rodinného cyklu představu, že by žena pracovala na částečný úvazek či zůstala doma. V okamžiku narození dítěte pak žena kariéru přerušuje a zůstává doma nejlépe do 3 let věku dítěte. Jako ideální spatřuje tento model většina respondentů - 94 % pro období, kdy je některému z dětí méně než 2 roky, a 86 % v období, kdy jsou děti 2-3 roky. Pro období, kdy je dítě starší tří let, ale ještě stále nechodí do školy, by více jak polovina respondentů (58 %) volila možnost, aby žena pracovala na částečný úvazek. Téměř třetina respondentů zastává názor, že by ještě v tomto období měla žena zůstat doma, naproti tomu 12 % by volilo návrat k plnému pracovnímu zapojení v zaměstnání, a tedy práci na plný úvazek. V této položce také spatřujeme jedinou prokázanou odlišnost podle výše vzdělání respondentů - lidé se základním vzděláním si jako ideální pro toto období představují práci ženy na plný úvazek výrazně méně často než vysokoškoláci (7 % oproti 22 %).

Spolu se zvyšujícím se věkem dítěte se jak v realitě, tak v ideálech respondentů navracejí ženy na pracovní trh častěji na plný úvazek a v domácnosti jich zůstává pouze nepatrný podíl. Klesá také podíl těch, kteří by si pro ženu představovali práci na částečný úvazek. V době, kdy nejmladší dítě chodí do základní školy, by podle 64 % respondentů měla žena již opět pracovat na plný úvazek, 32 % by volilo úvazek částečný a pouze 4 % si jako ideální model představují, že žena zůstane doma. Ve fázi rodinného cyklu po odchodu dětí z domova již 95 % dotázaných jako ideální pracovní úvazek pro ženu uvádí celý úvazek. V ideálech týkajících se pracovního zapojení žen podle stáří dětí v rodině se názory mužů a žen nikterak neliší, neprokázaly se odlišnosti ani s ohledem na nejvyšší dokončené vzdělání (s výjimkou uvedené vyšší náklonnosti vysokoškoláků pracovat na celý úvazek v době, kdy je dítě ve věku navštěvování mateřské školy).

4. Životní strategie a plány do budoucna

Tabulka č. 39 **Typy ideálních pracovních úvazků ženy podle věku dítěte (v %)**

období podle stáří dítěte/děti	práce ženy podle typu úvazku		
	na celý úvazek	na částečný úvazek	zůstat doma
období po uzavření sňatku, než se narodí děti	94,2	3,6	2,2
období, kdy je některé z dětí ve věku 1-2 roky	1,2	4,6	94,2
období, kdy je některé z dětí ve věku 2-3 roky	1,8	12,2	86,0
období, kdy je některé z dětí ve věku 3-6 let	11,8	57,6	30,6
období, kdy nejmladší dítě začne chodit do školy	37,8	51,0	11,2
období, kdy nejmladší dítě chodí do základní školy	63,8	31,8	4,4
období po odchodu dětí z domova	94,8	3,8	1,4

S představami o ideálním uspořádání pracovních úvazků ženy v závislosti na stáří dítěte do značné míry korespondují také představy o nejlepším způsobu zajištění péče o děti v závislosti na jejich věku (tabulky č. 40 a č. 41). Pro nejmladší dítě, **do dvou let**, si většina respondentů představuje zajištění péče matkou, která v té době zůstává na mateřské a později rodičovské dovolené. Z dalších alternativ zajištění péče je nejčastěji zmiňován otec dítěte čerpající rodičovskou dovolenou (za ideální toto řešení považují 4 % žen a 7 % mužů). Pro dítě ve věku 1-2 roky pak ještě část rodičů uvažuje model střídavé péče obou rodičů, ostatní formy zajištění péče o takto malé děti, a to jak formy péče v rámci širší rodiny, tak péče institucionální či cizích, nepříbuzných lidí, nejsou při výběru ideálního zajištění péče o dítě zmiňovány téměř vůbec.

Pro **dvou až tříleté dítě** je stále jako nejlepší vnímána péče jeho matky (77 % mužů a 71 % žen), necelá desetina by volila střídání se na rodičovské dovolené/v domácnosti s partnerem/partnerkou. U starších dětí, které již splňují věkový limit tří let pro nástup do mateřské školy, by se k této možnosti institucionální péče (a to alespoň na část dne) přiklonila třetina rodičů. Výrazněji se v tomto věku dítěte také prosazuje zajištění péče ze strany širší rodiny, za ideální to považuje desetina dotázaných. Projevuje se zřejmě snaha upřednostnit rodinnou péči u těchto malých dětí a přání svěřit je mateřské škole či jiné formě institucionální péče až ve vyšším věku. Pro **3-4leté dítě** si totiž stále 44 % mužů a 36 % žen ideálně představuje péči matky, která setrvá v domácnosti (při současné možnosti pobírat rodičovský příspěvek¹³). Pro předškolní děti **starší 4 let** si pak rodiče nejčastěji představují péči v mateřské škole, domácí péči jednoho z rodičů považuje za ideální 25 % mužů a 21 % žen.

Tabulka č. 40 **Ideální nejlepší způsob zajištění péče o děti v závislosti na jejich věku, muži (v %)**

věk dítěte	já sám na rodičovské dovolené/ v domácnosti	partnerka na rodičovské dovolené/ v domácnosti	střídavě já s partnerkou na rodičovské dovolené/ v domácnosti	prarodiče/ jiní příbuzní	vzájemné hlídání s jinými rodiči/ přáteli	najatá osoba/ placené hlídání doma	jesle/ mateřská škola (alespoň část dne)
6 - 11 měsíců	7,9	88,0	1,7	1,2	0,8	0,4	-
1-2 roky	6,2	85,5	3,7	2,1	1,2	0,4	0,8
2-3 roky	5,0	77,1	8,8	2,5	2,5	0,8	3,3
3-4 roky	1,7	44,2	6,7	12,1	2,1	3,3	30,0
více než 4 roky	0,8	18,3	5,8	7,5	3,7	4,1	59,8

¹³ Rodičovský příspěvek je určen rodiči, který po celý kalendářní měsíc osobně, celodenně a řádně pečuje o dítě **do 4 let** věku nebo do 7 let, je-li dítě dlouhodobě zdravotně postižené.

Tabulka č. 41 **Ideální nejlepší způsob zajištění péče o děti v závislosti na jejich věku, ženy (v %)**

věk dítěte	já sama na rodičovské dovolené/ v domácnosti	partner na rodičovské dovolené/ v domácnosti	střídavě já s partnerem na rodičovské dovolené/ v domácnosti	prarodiče/ jiní příbuzní	vzájemné hlídání s jinými rodiči/ přáteli	najatá osoba/ placené hlídání doma	jesle/ mateřská škola (alespoň část dne)
6 - 11 měsíců	93,1	3,9	1,5	-	1,2	-	0,4
1-2 roky	87,6	3,9	6,2	1,2		0,8	0,4
2-3 roky	71,2	5,8	9,3	5,4	1,2	1,9	5,1
3-4 roky	36,2	3,5	5,8	10,1	3,5	4,3	36,6
více než 4 roky	17,1	0,8	3,5	6,6	2,7	3,1	66,3

Těmto ideálním modelům se velmi blíží způsoby zajištění péče, které rodiče při péči o nejmladší dítě realizovali. Jak vyplývá z tabulek č. 42 a č. 43, do doby, kdy byly dítěti 3 roky, v rodinách naprosto převládalo zajištění péče matkou, která s dítětem zůstala na mateřské a později rodičovské dovolené. Z dotázaných otců jich bylo s nejmladším dítětem doma více, než kolik uvádějí souhrnné statistiky (v současnosti se podíl mužů pobírajících rodičovský příspěvek pohybuje mezi 1 % a 2 %, ovšem muži mají ze zákona tuto možnost až od roku 2001. Předtím, ale i nyní, tedy část mužů o dítě pečuje, ovšem nečerpá oficiální rodičovskou dovolenou) - 6 % s dítětem do jednoho roku, 5 % s ročním dítětem a 4 % s dítětem dvouletým. Ženy uvádějí nižší podíl partnerů, kteří doma pečovali o nemladší dítě do jeho 3 let věku, tyto odlišnosti jsou však dány rozsahem souboru a výběrem, kdy mezi otci pravděpodobně ti více prarodinně založení byli také ochotnější zúčastnit se výzkumu a zodpovědět předložený dotazník.

Po třetím roce věku nejmladšího dítěte je zřejmý posun v reálném zajištění péče - od domácí péče mateřské k institucionální v podobě mateřské školy, a také k častější výpomoci širší rodiny, především prarodičů dítěte. V době, kdy byly nejmladšímu dítěti více než 4 roky, ale ještě nechodilo do školy, s ním doma zůstala necelá šestina matek, prarodiče či jiní příbuzní jej hlídali v 9 % případů a naprostá většina dětí navštěvovala mateřskou školu (68 % - 70 % dětí). Jiná forma hlídání a péče o předškolní děti, jakou může být vzájemné hlídání dětí spolu s jinými rodiči nebo přáteli či placené hlídání doma (najatou osobou), se v dotázaných rodinách vyskytovalo pouze velmi zřídka, a to bez ohledu na věk dítěte. Tyto služby a uspořádání péče nejsou v České republice příliš rozšířeny a pokud můžeme soudit z uvedených ideálních představ o zajištění péče, rodiče o tento způsob převažující péče nemají příliš zájem. Placené hlídání či výpomoc přátel je v našem prostředí využívána spíše příležitostně a na krátkou dobu (např. dobu nutnou na vyřízení si důležitých věcí, večerní návštěvu kulturních programů apod.).

Tabulka č. 42 **Reálný způsob zajištění péče o nejmladší dítě v závislosti na jeho věku, muži (v %)**

věk nejmladšího dítěte	já sám na rodičovské dovolené/ v domácnosti	partnerka na rodičovské dovolené/ v domácnosti	střídavě já s partnerkou na rodičovské dovolené/ v domácnosti	prarodiče/ jiní příbuzní	vzájemné hlídání s jinými rodiči/ přáteli	najatá osoba/ placené hlídání doma	jesle/ mateřská škola (alespoň část dne)
6 - 11 měsíců	6,2	89,8	2,2	0,9	0,9	-	-
1-2 roky	5,3	87,6	2,2	3,1	0,9	0,4	0,4
2-3 roky	4,0	79,3	4,4	7,9	0,4	0,4	3,5
3-4 roky	1,7	39,7	5,6	15,1	2,6	1,3	34,1
více než 4 roky	0,9	16,0	1,7	8,7	3,0	1,7	68,0

4. Životní strategie a plány do budoucna

Tabulka č. 43 **Reálný způsob zajištění péče o nejmladší dítě v závislosti na jeho věku, ženy (v %)**

věk nejmladšího dítěte	já sama na rodičovské dovolené/ v domácnosti	partner na rodičovské dovolené/ v domácnosti	střídavě já s partnerem na rodičovské dovolené/ v domácnosti	prarodiče/ jiní příbuzní	vzájemné hlídání s jinými rodiči/ přáteli	najatá osoba/ placené hlídání doma	jesle/ mateřská škola (alespoň část dne)
6 - 11 měsíců	94,0	2,4	0,8	1,2	0,4	-	1,2
1-2 roky	90,7	3,2	2,0	2,8	-	0,4	0,8
2-3 roky	79,4	3,6	2,8	6,0	0,8	1,2	6,0
3-4 roky	40,7	1,2	2,0	8,3	1,6	1,6	44,7
více než 4 roky	15,3	-	2,4	8,8	0,8	2,4	70,3

Ideální představy o uspořádání péče se tedy velmi často kryjí s tím, jak respondenti ve skutečnosti péči o dítě/děti zajišťovali. Především v období, kdy je dítě nejmenší, se reálný způsob péče shodoval s ideální představou u více jak 90 % rodin. Nebyla přitom shledána žádná systematická odchylka reality od nyní proklamovaného ideálu, odchylky byly způsobeny spíše individuálními případy vyskytujícími se ve všech ostatních kombinacích reality s ideálem. Pro období, kdy jsou dítěti 2-3 roky a kdy je starší 4 let, ale ještě nechodí do školy, se skutečné uspořádání s tím ideálním shodovalo u tří čtvrtin dotázaných. 10 % dotázaných uvedlo, že v době, kdy bylo nejmladší dítě starší 4 let, chodilo do mateřské školy, ač by nyní ideálně pro toto období prosazovali jiný než institucionální druh péče. 6 % pak naopak zajišťovalo péči o dítě starší 4 let jinak než institucionálně, ač by nyní preferovalo pro takto staré dítě mateřskou školu.

Relativně nejméně se shodovalo skutečné zajištění péče s ideální představou v době, kdy bylo dítě 3-4leté. V 64 % případů odpovídá současný ideál realitě té doby, 12 % rodičů zajišťovalo péči pomocí mateřské školy, ač nyní preferují jinou formu, především péči jich samých nebo někoho z rodiny, 7 % by nyní posílalo takto staré dítě do školky, ač o své nejmladší dítě pečovalo jinou formou (nejčastěji opět zůstal jeden z rodičů v té době doma).

S reálnými způsoby zajištění péče o dítě v závislosti na jeho věku úzce souvisí to, jakou strategii volili rodiče bezprostředně po ukončení mateřské/rodičovské dovolené. Vzhledem k tomu, že na rodičovské dovolené či doma o děti pečovalo pouze 19 dotázaných mužů, zaměříme se především na odpovědi žen. Bezprostředně po poslední mateřské/rodičovské dovolené nebo pobytu doma s dítětem/děťmi pokračovala polovina žen v práci se stejnou nebo i delší pracovní dobou jako před rodičovskou dovolenou. Téměř čtvrtina žen přestala dočasně pracovat, ovšem později se do práce opět vrátila, pětina žen pak řešila období po rodičovské dovolené prací na kratší pracovní úvazek. 8 % žen přestalo natrvalo pracovat. Tyto strategie volily ženy bez ohledu na výši vzdělání či na počet dětí, které již v domácnosti žily.

Nicméně ač velmi málo početně zastoupeni (N = 19), také otcové pečující o děti byli po skončení této péče vystaveni volbě pracovní strategie. V tomto případě tedy 47 % mužů pokračovalo v práci ve stejném či i větším časovém rozsahu než před tím, 37 % dočasně přestalo pracovat a 16 % přestalo pracovat natrvalo. Žádný z mužů nesnížil pracovní úvazek.

Problém nastoupit zpět do zaměstnání po své poslední mateřské/rodičovské dovolené či po pobytu doma s dítětem/děťmi měl velmi vysoký podíl matek, podle svých slov se jisté problémy týkaly 41 % žen. Polovina žen (52 %) nastoupila do zaměstnání bez problémů a zbylých 7 % se rozhodlo zůstat doma a do zaměstnání

nenastoupilo. Opět se neprokázala žádná souvislost se vzděláním žen či počtem dětí. Z těch, které měly s návratem do práce potíže, jich téměř třetina byla v důsledku těchto problémů nezaměstnaná. Průměrně se jednalo o nezaměstnanost v délce jednoho roku, tento průměr je však ovlivněn dvěma extrémními hodnotami převyšujícími 40 měsíců, mediánová délka nezaměstnanosti je v tomto případě 8 měsíců.

V případě mužů je výskyt či naopak absence problémů s návratem obdobná jako v případě žen - polovina z nich nastoupila zpět do zaměstnání bez problémů, 28 % jisté problémy mělo, nicméně ty se podařilo vyřešit, a 13 % (N = 2) byli nezaměstnaní.

Tabulka č. 44 **Problém nastoupit do zaměstnání po poslední mateřské/rodičovské dovolené, pobytu doma s dětmi, ženy**

	počet	%
ano, ale vyřešili jsme to	70	27,9
ano, byla jsem nezaměstnaná	32	12,7
ne, do zaměstnání jsem nastoupila bez problémů	131	52,2
do zaměstnání jsem nešla, zůstala jsem doma	18	7,2
N	251	100,0

Především ty ženy, které byly bezprostředně po mateřské či rodičovské dovolené z důvodů problémů s nastoupením do zaměstnání nezaměstnané, pociťují, že pro ně domácí péče o dítě znamenala poměrně velký zásah do pracovní kariéry, kterou to v důsledku na dlouhou dobu poznamenalo (tabulka č. 45). Naopak ženy, které neměly s opětovným nástupem do zaměstnání v podstatě žádný problém, nespátřují ani ve svém setrvání doma při péči o dítě žádný podstatný zásah do své pracovní kariéry, kterou tento fakt podle jejich mínění v podstatě nijak nepoznamenal.

Celkově tedy 43 % žen, které byly nějaký čas doma s dítětem/dětmi a poté začaly opět pracovat, uvádí, že mateřská/rodičovská dovolená znamenala pro jejich pracovní kariéru pouze malý zásah a nikterak ji nepoznamenala. Ve třetině případů se jednalo pouze o malý zásah, který ovlivnil pracovní kariéru jen na krátký čas. Pro každou pátou ženu však znamenala domácí péče o děti poměrně velký zásah s dlouhodobými následky odrážejícími se v pracovní kariéře. 4 % dokonce uvádějí, že to jejich kariéru poznamenalo zásadním způsobem, a sice natrvalo (alespoň zatím). Tyto zkušenosti mají opět ženy napříč vzdělanostními stupni, neprojevila se žádná statistická závislost na výši dosaženého vzdělání.

Většina žen si pro potřeby nástupu do zaměstnání po mateřské/rodičovské dovolené nepotřebovala doplnit vzdělání ani se rekvalifikovat (78 %). Pro ostatní ženy to bylo nutné, protože bez tohoto by se ve svém oboru buď neuplatnily (15 %) nebo by práci ztratily či novou vůbec nezískaly (7 %).

4. Životní strategie a plány do budoucna

Tabulka č. 45 **Zásah mateřské/rodičovské dovolené do pracovní kariéry, ženy**

zásah do pracovní kariéry	počet	%	problémy s nástupem do zaměstnání		
			ano, ale vyřešily se	nezaměstnanost	bez problémů
velmi malý, v podstatě ji to nijak nepoznámalo	103	42,6	31,9	31,3	51,5
poměrně malý, poznámalo ji to jen na krátký čas	83	34,3	36,2	15,6	38,5
poměrně velký, poznámalo ji to na dlouhou dobu	46	19,0	24,6	43,8	9,2
zásadní, (zatím) ji to poznámalo natrvalo	10	4,1	7,2	9,4	0,8
N	242	x	69	32	130

V případě pečujících otců se podle vyjádření nejednalo o žádný zásadní negativní dopad na jejich pracovní kariéru, 37 % mužů uvedlo, že péče o dítě měla velmi malý vliv, a 53 % deklarovalo pouze malý, krátkodobý vliv. Vzhledem k nízkému početnímu zastoupení pečujících otců a odlišné situaci, ve které se muži oproti ženám při rozhodnutí, zda celodenně pečovat doma o dítě, nacházejí, lze toto spojovat se skutečností, že péči o děti mohou častěji zastávat ti otcové, jejichž povolání nebude tímto nijak podstatně ohroženo, nebo které to svým charakterem umožňuje. Ze studií otců celodenně pečujících o dítě také vyplývá, že v určitých regionech a vzdělanostních kategoriích řeší péči o dítě otcovu nezaměstnanost, má-li jeho partnerka možnost výdělečné činnosti [Nešporová, 2005]. Také v tomto případě se tedy nedá hovořit o negativním zásahu domácí péče do pracovní kariéry muže.

Partnerské vztahy - dělba práce a povinností

V období péče o školní děti je již většina žen opět ekonomicky aktivní, ale množství času, který věnuje práci v domácnosti a péči o děti, zůstává stále na vysoké úrovni. V období, kdy se žena navrácí na trh práce nebo se o návrat alespoň snaží, si tak rodiny silně uvědomují problémy se sladováním pracovních a rodinných povinností. Pokud v rodinách s alespoň jedním dítětem školního věku zjišťujeme, jak by si rodiče představovali spolupráci svého partnera/partnerky při zajišťování chodu domácnosti, výchově dětí a trávení volného času s nimi, jsou patrné rozdílné představy mužů a žen ohledně zapojení jejich protějšků. Z tabulky č. 46 je zřejmé, že muži jsou v naprosté většině s dělbou práce a zapojením svých manželek do obstarávání domácích povinností a výchovy dětí spokojeni, neboť přes 80 % si nepředstavuje, že by v míře zapojení partnerky do péče o děti, jejich výchovu a trávení volného času s nimi měla nastat nějaká změna. V případě zajištění chodu domácnosti a domácích prací si zhruba stejné zapojení své manželky, jako doposud, představuje 76 % mužů. O něco větší spolupráci manželky by si ve všech třech oblastech přálo 10-13 % mužů. Zhruba každý desátý muž by si naopak představoval o něco menší zapojení manželky na zajištění chodu domácnosti a domácích prací. Tuto skutečnost je možné připisovat někdy odlišnému nazírání mužů a žen na nutnost vykonávání či frekvenci vykonávání jistých domácích prací, kdy muži jsou především k úklidu do jisté míry benevolentnější než jejich partnerky.

Poměrně dosti odlišné jsou představy žen ohledně zapojení jejich manželů. Zhruba polovina (44 - 55 % podle jednotlivých sfér) je se stávajícím zapojením spokojena, respektive si nepředstavuje oproti stávajícímu stavu žádné podstatnější změny. Více než třetina žen by si naopak představovala o něco větší spolupráci svého

partnera, a to jak při péči a výchově dětí, tak při zajištění chodu domácnosti a vykonávání domácích prací. Každá desátá žena by si přála dokonce „o hodně větší“ zapojení muže při péči a výchově dětí, v případě zajištění a péče o domácnost by ráda svého muže o hodně více zapojila každá osmá žena.

Muži by tedy ve většině případů míru zapojení svých manželek do zabezpečování domácí sféry neměnili, ženy by naopak uvítaly větší participaci svých partnerů, pravděpodobně již jen z toho důvodu, že větší odpovědnost na zajištění chodu domácnosti a péči o děti má ve sledovaných rodinách žena, i když drtivá většina jich se vyslovuje pro to, že muž i žena by měli mít stejné povinnosti v péči o domácnost (viz tabulka č. 5), čemuž evidentně v realitě praktikované strategie v řadě případů neodpovídají.

Tabulka č. 46 **Představy o spolupráci manžela/manželky při zajištění chodu domácnosti a péči o děti, podle pohlaví (v %)**

	o hodně více	o něco více	zhruba stejně	o něco méně
	muž			
na péči/zajištění péče o děti	0,8	12,9	83,4	2,9
na výchově/hraní si/sportu/učení se s dětmi	0,8	12,9	83,8	2,5
na zajištění chodu domácnosti, domácích pracích	2,5	10,0	76,3	11,2
	žena			
na péči/zajištění péče o děti	9,7	34,7	54,8	0,8
na výchově/hraní si/sportu/učení se s dětmi	10,8	35,1	52,9	1,2
na zajištění chodu domácnosti, domácích pracích	15,8	37,1	44,0	3,1

Pozn.: variantu „o hodně méně“ ne zvolil v případě péče o děti a výchovy/hraní si/sportu/učení se s dětmi žádný z respondentů, v otázce na zajištění chodu domácnosti byla tato kategorie spojena s kategorií „o něco méně“ z důvodu nízkých četností odpovědí (N = 3)

Ti z respondentů, kteří v některé ze zkoumaných oblastí uvedli, že by si u partnera/ky představovali odlišnou míru jejich zapojení, než jaká je doposud, byli dále dotazováni na to, jak si myslí, že by jim osobně, jejich rodině i jejich možnostem skloubit rodinu a zaměstnání pomohlo, kdyby se jejich partner/ka podílel/a na zajištění domácnosti a péči o děti tak, jak by si přáli. Je nutné předeslat, že mužů v této otázce odpovídalo pouze 84, neboť ostatní byli se zapojením svých manželek ve všech zkoumaných oblastech spokojeni a nic by na stávající situaci neměnili. Zatímco ženy uvádějí, že by jiná (vyšší) míra zapojení jejich partnera pomohla znatelně nebo velmi podstatně, a to nejen jim samým, ale i celé rodině, případně jejich možnostem skloubit pracovních a rodinných povinností, muži podstatně častěji připouštějí, že by jim to pomohlo pouze málo (42 %). Dalším 43 % by změna míry zapojení partnerky pomohla znatelně.

Ženy uvádějí, že větší podíl jejich manžela na péči a výchově dětí a/nebo zajištění chodu domácnosti by pomohl v první řadě jim samotným (21 % velmi podstatně a 64 % znatelně), neboť subjektivně nedostatečnou pomoc partnera musejí kompenzovat nejčastěji svojí vlastní aktivitou. Zvýšené zapojení mužů by ovšem podle vyjádření pomohlo také celé rodině (14 % velmi podstatně, 62 % znatelně). Relativně nejskeptičtější byl hodnocen přínos pro možnosti ženy sladit rodinu a zaměstnání - každá desátá se domnívá, že by to nemělo vůbec žádný vliv, 28 % spatřuje v tomto ohledu pomoc pouze malou. Zbylým 62 % by to však stále skýtalo výraznou pomoc (velmi podstatnou či znatelnou).

4. Životní strategie a plány do budoucna

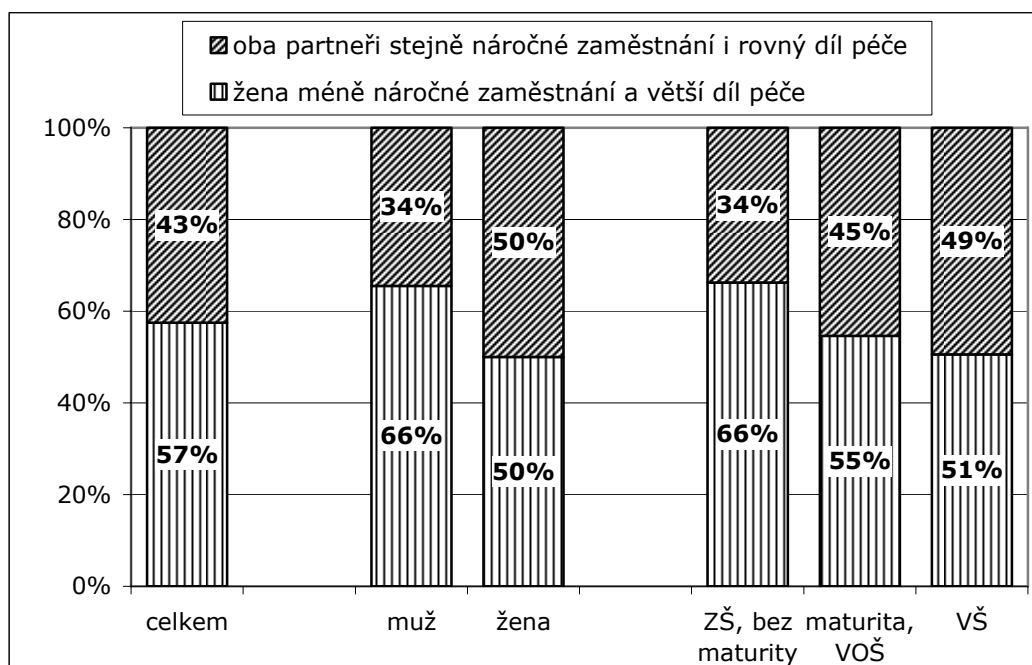
Tabulka č. 47 **Pokud by se Váš manžel/ka podílel/a na domácích pracích, výchově dětí a péči o ně tak, jak byste si přál/a, jak moc by to pomohlo? podle pohlaví (v %)**

	velmi podstatně	znatelně	jen málo	vůbec ne
muž				
pomohlo Vám osobně	6,0	42,9	41,7	9,5
pomohlo Vaší rodině	9,5	45,2	39,3	6,0
pomohlo Vaším možnostem skloubit rodinu a zaměstnání	8,3	34,5	44,0	13,1
žena				
pomohlo Vám osobně	21,1	63,9	14,4	0,6
pomohlo Vaší rodině	14,4	61,7	21,1	2,8
pomohlo Vaším možnostem skloubit rodinu a zaměstnání	12,8	49,4	28,3	9,4

Větší těžkosti při sladění práce a rodiny můžeme očekávat spíše u (výdělečně činných) žen, neboť v postojích stále přetrvává tradiční rozdělení rolí v rodině, kdy žena zvládá dvojí zátěž - práci v zaměstnání a péči o domácnost a rodinu. Z výzkumů v rodinách s malými dětmi vyplývá, že většina rodičů z úplných rodin sice zvládá pracovní i rodinnou zátěž bez větších problémů, další čtvrtina však kvůli práci „ochuzuje“ rodinu [Kuchařová a kol., 2006]. Podle citovaného výzkumu pak pocit napětí mezi plněním rodinných a pracovních povinností již někdy zažilo 28 % rodičů z úplných rodin. Napětí mezi prací a rodinou někdy pocítila čtvrtina těch, kteří nemají větší problémy sladit tyto dvě oblasti, ovšem zejména rodiče, kteří podle svých slov více či méně šidí rodinu ve prospěch práce. Častěji to odůvodňují vysokými nároky v zaměstnání a charakterem práce (pracovní dobou, místem práce apod.). Podle výzkumů ženy, matky malých dětí, častěji než muži nemají větší problémy zvládnout práci a rodinu, naproti tomu však mnohem častěji zvládají obojí jen napůl. Pro muže je naopak typičtější zvládnání pracovních povinností na úkor rodiny, což souvisí s relativně vyšším počtem hodin věnovaným práci, a to zejména u pracovníků na vyšších řídicích a odborných pozicích [Kuchařová a kol., 2006].

Ve sledovaných rodinách s alespoň jedním dítětem školního věku, v nichž naprostá většina rodičů pracuje, byla jako nejlepší způsob řešení, kterým by bylo možné předejít případnému napětí či konfliktům při skloubení nároků zaměstnání s péčí o děti a domácnost, uváděna strategie, kdy žena vykonává méně náročné zaměstnání než její partner a přebírá větší díl péče o domácnost a děti. Ve prospěch tohoto řešení se vyslovilo 57 % dotázaných, podporováno bylo především ze strany mužů a u lidí s nízkým vzděláním. Druhou možnost spočívající v rovném dělení povinností pracovních i rodinných („oba partneři vykonávají stejně náročné zaměstnání a péči o domácnost a děti si dělí rovným dílem“) volilo 43 % respondentů.¹⁴ Ženy, stejně tak jako vysokoškoláci, volily mezi těmito dvěma variantami velmi rovnoměrně a volba je tímto rozdělila na dvě poloviny.

¹⁴ Třetí, v dotazníku nabízenou možnost „Muž vykonává méně náročné zaměstnání než jeho partnerka a přebírá větší díl péče o domácnost a děti“ zvolilo pouze 11, tj. 2 % respondentů. Z důvodu nízkého početního zastoupení odpovědí v této kategorii byla tato v dalším třídění vyřazena. 100 % tedy dává součet zbylých dvou možností.

Graf č. 5 **Možnosti předcházení napětí plynoucím z náročnosti skloubení zaměstnání a péče o děti, podle pohlaví a vzdělání (v %)**

Pozn.: „oba partneři stejně náročné zaměstnání i rovný díl péče“ = Oba partneři vykonávají stejně náročné zaměstnání a péči o domácnost a děti si dělí rovným dílem.

„žena méně náročné zaměstnání a větší díl péče“ = Žena vykonává méně náročné zaměstnání než její partner a přebírá větší díl péče o domácnost a děti.

S ohledem na preferované způsoby, na nichž by měla podle respondentů být založena harmonizace pracovních a rodinných povinností, tedy nepřekvapí **reálné způsoby řešení při skloubení práce a rodiny**. Zatímco dotázané muže lze rozdělit téměř na třetiny, kdy jedna třetina dává před prací přednost rodině, druhá třetina se snaží oběma sférám věnovat stejnou měrou a třetí třetina dává přednost práci, u žen nenalezneme téměř žádný případ (necelá 3 %), kdy by respondentka při snaze skloubit rodinu a zaměstnání podle svých slov upřednostňovala profesní sféru. Každá pátá žena pak tvrdí, že se snaží věnovat práci do stejné míry jako rodině, více než polovina se snaží věnovat taktéž oběma sférám, ovšem rodinu upřednostňuje, a 23 % dává jednoznačně přednost rodině. Obdobné rozložení zjistíme v případě, kdy dotázaní vypovídají o svém manželovi/manželce. Muži ještě častěji uvádějí, že jejich manželka dává přednost rodině (31 % oproti 23 % v případě, kdy o sobě vypovídá žena).

Tabulka č. 48 **Preferovaný způsob řešení při skloubení rodinných a pracovních povinností, podle pohlaví (v %)**

	respondent		manžel	
	muž	žena	muž	žena
dát přednost rodině	9,1	22,7	5,3	31,2
věnovat se rodině i práci, ale spíše dát přednost rodině	25,2	53,8	19,4	48,9
věnovat se rodině a práci stejnou měrou	33,9	20,6	35,2	17,3
věnovat se rodině i práci, ale spíše dát přednost práci	27,0	2,0	33,2	2,6
dát přednost práci	4,8	0,8	6,9	0,0

Z odpovědí dotázaných je poměrně zřejmé, že se v realitě snaží o co největší naplnění preferovaného ideálního způsobu strategie sladování pracovní a rodinné sféry. Pokud považuje muž za nejlepší řešení, že se žena věnuje méně náročnému zaměstnání a přebírá větší odpovědnost za domácnost a děti, pak v polovině případů se také jeho partnerka v realitě sice věnuje oběma sférám, ale spíše dává přednost rodině, a v dalších 39 % případů dává jednoznačně přednost rodině. Muž naopak v tomto případě ve 34 % spíše upřednostňuje práci, čtvrtina se podle svých slov věnuje práci i rodině stejnou měrou a čtvrtina spíše dává přednost rodině. V případě, že je muž zastáncem rovné dělby domácích povinností a možnosti pro oba partnery vykonávat stejně náročné zaměstnání, v polovině případů vypovídá, že sám skloubení práce a rodiny řeší tak, že se věnuje oběma sférám stejnou měrou, téměř čtvrtina jich upřednostňuje spíše rodinu. Pouze 15 % zastánců tohoto egalitářského modelu uvedlo, že při řešení, jak skloubit práci a rodinu, dává spíše přednost svému zaměstnání. Manželky těchto mužů se pak v necelé třetině věnují práci i rodině stejnou měrou, 47 % se věnuje oběma věcem, spíše však upřednostňuje rodinu, a v 15 % dávají přednost rodině.

Vyjádření žen v závislosti na preferenci jednotlivých modelů skloubení pracovních a mimopracovních, rodinných povinností jsou velmi obdobné. Ženy, které považují za nejlepší model méně náročnou pracovní aktivitu a zabezpečení domácnosti a dětí, preferují pro sebe samu věnovat se práci i rodině, ovšem upřednostňovat spíše rodinu, případně dát jednoznačně přednost rodině. O svých partnerech pak uvádějí, že spíše dávají přednost práci či se snaží věnovat oběma oblastem stejně. Ženy, podle kterých je ideálem spravedlivé dělení povinností i pracovních šancí mezi partnery, preferují v realitě věnovat se práci i rodině, a to buď za upřednostnění rodiny nebo stejnou měrou. Jejich partneři se pak také věnují rodině i práci přibližně stejně (42 %), zhruba čtvrtina se jich věnuje spíše práci a necelá čtvrtina spíše rodině.

Z možností, které ulehčují nebo by mohly ulehčit rodičům jejich snahu **skloubit rodinný a pracovní život**, je jednoznačně jako nejdůležitější hodnoceno porozumění a spolupráce partnera. Jako nejdůležitější hodnotila tuto skutečnost téměř polovina respondentů, a to muži i ženy bez rozdílu (tabulka č. 49). Krom této varianty přisuzovali dotázaní na prvním místě důležitost také dostatečnému příjmu, který by jim umožnil zaplatit si pomoc v domácnosti, pracovní době, kterou by bylo možné upravit potřebám rodiče (pružná nebo nepravidelná pracovní doba), a s tím do jisté míry také souvisejícímu porozumění ze strany zaměstnavatele. Takto vzniklý žebříček důležitosti se neliší v závislosti na pohlaví dotázaného, mírné odchylky spatřujeme podle výše vzdělání, kdy lidé s maturitou častěji zdůrazňují důležitost pružné či nepravidelné pracovní doby, lidé s nejnižším vzděláním pak možnost pracovat na částečný úvazek.

Respondenti měli za úkol vybrat podle pořadí dvě možnosti, které jim ze sledovaného hlediska připadají nejdůležitější, na druhém místě se tedy nejčastěji přiklání k důležitosti porozumění ze strany zaměstnavatele. Potvrzuje se zde tedy to, co je patrné i z jiných sociologických výzkumů, a sice, že vedle významu připisovaného rozdělení rolí v rodině mezi partnery je často jako klíčové při otázkách sladování pracovní a rodinné sféry vnímáno také porozumění ze strany zaměstnavatele, případně též možnosti úprav pracovního úvazku či doby. Dokládá to také fakt, že z těch respondentů, kteří jako první a nejdůležitější možnost zmínili porozumění a spolupráci partnera, uvedlo 30 % na druhém pořadí právě porozumění ze strany zaměstnavatele, 16 % pružnou či nepravidelnou pracovní dobu, 11 % možnost vykonávat práci doma a 5 % možnost pracovat na zkrácený úvazek. Celkem tedy na druhé místo za výpomoc partnera zařadilo vstřícnost a flexibilitu ve sféře

zaměstnání 62 % dotázaných. Ve sféře rodiny, tedy vedle pomoci partnera také ve výpomoci rodičů či jiných příbuzných, vidí důležité ulehčení 21 % lidí.

Opačně také ti, co na prvním místě vyzdvihují důležitost vstřícnosti zaměstnavatele, uvádějí v téměř polovině případů na druhém místě porozumění a pomoc ze strany své rodiny, a to jak partnera, tak rodičů a jiných příbuzných.

Tabulka č. 49 **Možnosti, které by mohly rodičům ulehčit harmonizaci rodiny a zaměstnání, podle pohlaví a vzdělání (v %)**

	celkem		pohlaví		vzdělání		
	1. pořadí	2. pořadí	muž	žena	ZŠ, bez maturity	maturita, VOŠ	vš
porozumění a spolupráce partnera	48,7	12,2	50,2	47,3	42,1	50,0	55,9
dostatečný příjem, který by umožňoval zaplatit si pomoc v domácnosti	12,6	16,4	14,1	11,2	17,1	10,6	10,8
pružná/nepravidelná pracovní doba dle potřeb rodiče	11,4	15,0	10,0	12,8	5,9	15,0	10,8
porozumění ze strany zaměstnavatele	10,0	23,4	10,0	10,1	13,2	7,9	10,8
porozumění a výpomoc rodičů/blízkých příbuzných	6,6	14,6	8,7	4,7	7,2	7,5	3,2
možnost vykonávat práci/část práce doma	6,0	10,8	4,6	7,4	7,2	4,7	7,5
možnost pracovat na částečný úvazek	4,6	7,4	2,5	6,6	7,2	4,3	1,1

Z výzkumů mezi rodiči malých dětí vyplývá, že pro skloubení rodinných a pracovních povinností v praxi ve sféře svého zaměstnání nejvíce mužů a žen (necelá třetina) využívá možnosti čerpat mimořádné pracovní volno pro zajištění rodinných záležitostí [Kuchařová a kol., 2006]. Signifikantní rozdíly z hlediska pohlaví jsou v zastoupení rodičů zaměstnaných na zkrácený pracovní úvazek - otcové využívali možnosti pracovat na zkrácený úvazek pouze v necelých 4 % případů, oproti tomu matky v 17 %. Rozdíly je možné spatřovat z hlediska dosaženého vzdělání a postavení v zaměstnání. Vysokoškoláci a řídící či odborní pracovníci častěji využívají možnosti pracovat doma, mimořádného pracovního volna naopak častěji využívají ženy s nízkým dokončeným vzděláním a manuálně pracující. Vzhledem k tomu, že v současném pracovněprávním prostředí je práce na zkrácený úvazek spíše nevýhodná, pro určité skupiny žen (podle charakteru zaměstnání) může být v otázkách skloubení práce a rodiny vítanou možností flexibilní pracovní doba [Kuchařová a kol., 2006].

Výsledky sondy mezi rodiči školních dětí základní poznatky o využívání částečných úvazků z důvodu péče o malé děti potvrzují. Částečný úvazek někdy využily hlavně dotázané ženy (28 %), u mužů se toto uspořádání pracovního času s ohledem na péči o dítě vyskytlo pouze marginálně (u 4 % dotázaných otců). Méně často zkrácený úvazek využívali také vysokoškoláci, respektive ženy vysokoškolačky (13 % oproti 28 % u žen bez maturity a 31 % středoškolaček), u mužů nebyl vliv vzdělání prokázán. Jelikož nebyly v tomto dotazníku zjišťovány jiné formy úpravy pracovní doby či místa nebo jiné využívané možnosti poskytované zaměstnavatelem při péči žen a malé dítě/děti, je možno pouze usuzovat, že tak, jako v předešlém výzkumu [Kuchařová a kol., 2006], vysokoškolačky z hlediska své často vyšší pracovní flexibility i odlišného charakteru zaměstnání mohly ve větší míře využívat jiný způsob řešení, než je částečný pracovní úvazek.

Tabulka č. 50 **Využívání (současné nebo minulé) částečného úvazku z důvodu péče o dítě, podle pohlaví a vzdělání (v %)**

	celkem	pohlaví		vzdělání		
		muž	žena	ZŠ, bez maturity	maturita, VOŠ	VŠ
ano	16,7	4,2	28,3	16,4	19,7	8,7
ne	83,3	95,8	71,7	83,6	80,3	91,3

4.3 Výkon zaměstnání

Jedním z vážnějších problémů, který může v tomto období životního a rodinného cyklu zasahovat do života rodiny a celkové životní spokojenosti rodičů, může být ohrožená pracovní pozice a nejistá situace rodičů na trhu práce. Matka, která sice již většinou nezůstává s malými dětmi doma, ovšem stále na ní leží velká zodpovědnost za péči o děti školního věku vyžadující nemalý objem času může mít komplikace při novém nástupu do práce či při výběru zaměstnání, při němž by bylo možné skloubit povinnosti matky a zaměstnankyně.

Z výzkumů vyplývá, že v mladých rodinách mají na trhu práce mnohem labilnější pozici mladé ženy vychovávající děti než muži. Více než třetina mladých žen, které vychovávají děti, shledává své šance na trhu práce jako zcela neřešitelný či velmi obtížný problém a pro pětinu mladých žen je neřešitelným či téměř neřešitelným problémem sladit zaměstnání s péčí o rodinu [Haberlová, 2002].

Ve zkoumaných rodinách mají obavy ze ztráty zaměstnání také častěji ženy - 34 % dotázaných žen oproti 23 % mužů. Je proto na místě zjišťovat, co by byli rodiče ochotni udělat pro to, aby zůstali zaměstnání v případě, že by jejich zaměstnání bylo ohroženo. Na prvním místě¹⁵ se jak muži, tak ženy shodují na tom, že by v zájmu udržet si zaměstnání podstoupili rekvalifikaci či další vzdělávání (tabulka č. 51). Na druhém místě by byli muži ochotni pracovat mimo místo svého bydliště, ženy naopak mimo svůj obor a kvalifikaci. Pracovat mimo místo bydliště radí ženy až na čtvrté místo, což souvisí s časovou náročností, kterou si daleké dojíždění do zaměstnání vyžaduje a která by však v řadě případů narušila péči o děti, ať již to je vodění dítěte do a ze školy či zajištění odpoledního trávení volného času dítěte, kterou do značné míry v rodinách obstarávají ženy. Spíše než tuto strategii, kdy mimo místo svého bydliště by určitě nepracovalo 21 % žen, by ženy volily na třetím místě práci za nižší mzdu. Dále by pak ženy byly ochotny pracovat za horších pracovních podmínek a nejméně z nich by bylo ochotno omezit čas, který by chtěly věnovat rodině.

V podílu mužů, kteří by byli ochotni pracovat mimo svůj obor kvalifikace, se tato možnost radí na třetí místo, dále je to pak strategie omezení času věnovaného rodině, k čemuž se přiklání podstatně více mužů než žen. Pracovat za nižší mzdu by bylo ochotno 43 % mužů, ovšem rozhodně tuto možnost odmítá téměř pětina mužů. Poslední z možností je ochota přistoupit na práci za horších pracovních podmínek.

Rozdíly mezi volenou strategií mužů a žen v případě ohrožení jejich zaměstnání jsou patrné z tabulky č. 51. Muži by tedy spíše byli ochotní udělat ústupky v rodinné sféře, tedy pracovat mimo místo svého bydliště a omezit čas věnovaný rodině, ženy by v první řadě hledaly možnosti ústupků ve sféře zaměstnání - pracovaly by mimo svůj obor či za nižší mzdu. Z hlediska nejvyššího vzdělání se projevují odlišnosti v tom, že ochota pracovat mimo svůj obor kvalifikace je u žen-vysokoškolaček nižší (53 % spíše + určitě ano), ženy bez maturity jsou tomuto řešení naopak nakloněny

¹⁵ Pořadí pro muže a ženy je určeno podle ochoty splnit dané požadavky (odpovědi určitě ano + spíše ano).

v 92 % případů (spíše + určitě ano). Muži bez maturity jsou pak méně ochotni podstoupit rekvalifikaci či další vzdělávání - 13 % by toto určitě nepodstoupilo oproti necelým 2 % v případě středoškoláků.

Tabulka č. 51 **Co byste byl/a ochoten/ochotna udělat pro to, abyste zůstal/a zaměstnaný/á, v případě, že by Vaše zaměstnání bylo ohroženo? Podle pohlaví (v %)**

	pořadí	určitě ano	spíše ano	spíše ne	určitě ne
muž					
podstoupit rekvalifikaci/další vzdělávání	1.	32,4	51,0	11,6	5,0
pracovat mimo svůj obor a kvalifikaci	3.	14,1	48,5	27,0	10,4
pracovat mimo místo svého bydliště	2.	14,2	51,3	24,2	10,4
pracovat za nižší mzdu	5.	6,3	36,3	38,8	18,8
omezit čas, který byste chtěl věnovat rodině	4.	6,2	51,0	32,8	10,0
pracovat za horších pracovních podmínek	6.	5,8	35,7	37,3	21,2
žena					
podstoupit rekvalifikaci/další vzdělávání	1.	40,9	47,1	9,3	2,7
pracovat mimo svůj obor a kvalifikaci	2.	18,3	56,0	18,7	7,0
pracovat mimo místo svého bydliště	4.	13,6	32,6	32,9	20,9
pracovat za nižší mzdu	3.	8,1	44,0	37,1	10,8
omezit čas, který byste chtěla věnovat rodině	6.	5,0	22,8	54,8	17,4
pracovat za horších pracovních podmínek	5.	5,0	30,5	45,9	18,5

Pozn.: Položky jsou seřazeny sestupně podle ochoty (určitě ano + spíše ano) celkem, dohromady za obě pohlaví. Druhý sloupec - „pořadí“ - značí pořadí odděleně pro muže a ženy podle ochoty (určitě ano + spíše ano) upravené zmíněným způsobem svoji situace.

5. Zdroje napětí a bariéry

Vedle strategií volených za účelem zvládnout časově náročnou péči o děti spolu se zaměstnáním a pracovními i osobními plány se mohou vyskytovat zdroje napětí a jisté bariéry vyplývající z této situace. Je tedy na místě zjišťovat, zda se rodiče v souvislosti s časem věnovaným výchově a péči o děti obávají nějakých omezení ve svém pracovním, ale i osobním životě. Tato obava může plynout jednak z osobní zkušenosti, kdy k některé ze zjišťovaných věcí u dotázaných rodičů již skutečně došlo, jednak může být obava pocíťována bez ohledu na reálnou osobní zkušenost či zkušenost ze svého okolí.

V pracovní oblasti panují největší obavy ze **ztráty šance na finančně či jinak zajímavou práci** - deklaruje to třetina dotázaných rodičů (tabulka č. 52). Zhruba každý čtvrtý rodič pak pocíťuje obavy z toho, že by v souvislosti s výchovou a péčí o děti mohly být omezeny jeho šance na další pracovní postup (28 %) nebo by dokonce úplně přišel o práci, kterou má (25 %). Obavy z komplikací v profesní oblasti jsou častější u dotázaných matek, například obavu z toho, že by ztratila šanci na zajímavou (finančně či jinak) práci, vyjadřuje 42 % žen, tj. téměř o 20 procentních bodů více než v případě mužů. Otcové naopak častěji deklarují (36 % - 41 %), že se uvedených omezení či ohrožení ve své práci rozhodně neobávají či s něčím obdobným nemají zkušenost.

V oblasti svého **vzdělání** lidé spíše nepocíťují obavu z omezené možnosti studia vlivem časově náročné péče o dítě, částečně také proto, že v současné době se jich dále vzdělává pouze malá část a polovina dotázaných ani nemá o další vzdělávání zájem. Obavu z toho, případně vlastní zkušenost s tím, že by v souvislosti s péčí o děti nemohli studovat, vyjadřuje 22 % dotázaných rodičů (5 % určitě ano, 17 % spíše ano). V tomto ohledu se neliší zkušenosti a obavy ani u mužů a u žen ani u jednotlivých vzdělanostních skupin. Ukazuje se tedy, že především ženy subjektivně pocíťují větší ohrožení pracovního místa, kdy matky malých dětí jsou na pracovním trhu více ohroženy než muži, otcové malých dětí. Naopak v oblasti vzdělávání nejsou malé děti vnímány pro své rodiče jako závažnější bariéra.

Dostatečnost příjmů na uspokojování (ne)zbytných potřeb domácnosti a jejich členů představuje jeden z hlavních aspektů hodnocení **životní úrovně**. Z výzkumů vyplývá, že narození prvního dítěte spíše negativně ovlivňuje životní úroveň mladých rodin - podle šetření BMG03 se životní úroveň narozením prvního dítěte zhoršila v téměř polovině mladých rodin, u dalších zhruba dvou pětin zůstala stejná, zvýšila se pouze u 11 % manželských párů s dětmi. Vyšší počet výdělečně činných osob v úplných rodinách a ve střední věkové kategorii do značné míry ovlivňuje naplňování rodinného rozpočtu, nakládání s příjmy a životní úroveň rodiny. Se svým současným příjmem tak nejobtížněji vycházejí (mladé) neúplné rodiny, hlavně samoživitelky s malými dětmi a s určitým odstupem také rodiny manželů a nesezdaných partnerů s dětmi předškolního věku a neúplné rodiny s dospívajícími dětmi [Haberlová a kol., 2006].

Obavu z podstatného snížení životní úrovně respondenta v souvislosti s péčí o děti vyjadřuje třetina dotázaných rodičů (příčemž 10 % si jich je tímto zcela jisto). Naopak čtvrtina rodičů vypovídá, že by k výraznému zhoršení životní úrovně určitě nedošlo, resp. se toho určitě neobávají. Toto rozhodné, odmítavé stanovisko zastávají častěji muži než ženy (30 % oproti 19 %). Projevuje se zde tedy pravděpodobně větší jistota úplných rodin v otázce materiálního a finančního zabezpečení. V řadě zkoumaných rodin ženy při péči o děti plně pracují, věk dítěte nebyl v této konkrétní

otázce specifikován, u dětí školního věku se tedy opravdu většinou jedná o dvoupříjmové rodiny, u nichž je obava z výrazného propadu životní úrovně nižší než u rodin v jiné fázi rodinného cyklu či například rodin neúplných. Krom toho se jedná o úplné rodiny, takže i případná redukce či úplné vypadnutí jednoho pracovního příjmu z důvodu vysoké časové náročnosti péče o dítě neimplikuje takové obavy, jako u rodin jednopříjmových.

Ani v osobní sféře, kterou zde reprezentují **kontakty s ostatními lidmi**, nelze říci, že by péče a výchova dětí vyvolávala v dotázaných rodičích výraznější obavy. 21 % sice uvádí, že přišlo, respektive se obává, že by v této souvislosti přišlo o kontakty s lidmi, téměř polovina to však spíše odmítá a určitě s tvrzením nesouhlasí skoro třetina dotázaných - častěji mužů, což je vzhledem k reálnému rozdělení domácích povinností a času jim věnovaného nasnadě.

To, že museli, či se obávají toho, že by v souvislosti s péčí o děti museli **zrušit některé své životní plány**, uvádí 41 % dotázaných. To jistě není ničím překvapujícím zjištěním, již sám přechod k rodičovství je přechodem neodvolatelným, při kterém na rozdíl od řady jiných dennodenně činěných voleb není v tomto případě oprava jednou učiněného rozhodnutí možná a toto rozhodnutí nelze vzít zpět, biologickým rodičem člověk zůstává. Zároveň s sebou nese atributy jistého zlomového přechodu, neboť těhotenství připraví ženu na mateřství fyziologicky, ne však sociálně. V souvislosti s časovou náročností péče o dítě tedy v každé rodině, a v prvních letech především u pečovatele, dochází k redefinici plánů vzhledem k reálným možnostem, které v dané situaci dítě svým rodičům dává. Toto ovšem vůbec nemusí znamenat, že změna nebo zrušení některých životních plánů je vnímána respondenty negativně, jako nepříjemný zásah do jejich osobního života. Je nutné si uvědomit, že rodičovství je pro většinu lidí velmi důležitou součástí jejich životních plánů, hodnotou, o kterou usilují a jejíž realizaci si přejí. To, že této situaci své ostatní životní plány podřizují, jen dokládá, jak vysoko na jejich žebříčku hodnot rodina a děti stojí.

5. Zdroje napětí a bariéry

Tabulka č. 52 **Obava/osobní zkušenost, že v souvislosti s výchovou a péčí o děti by se mohly stát uvedené věci, podle pohlaví (v %)**

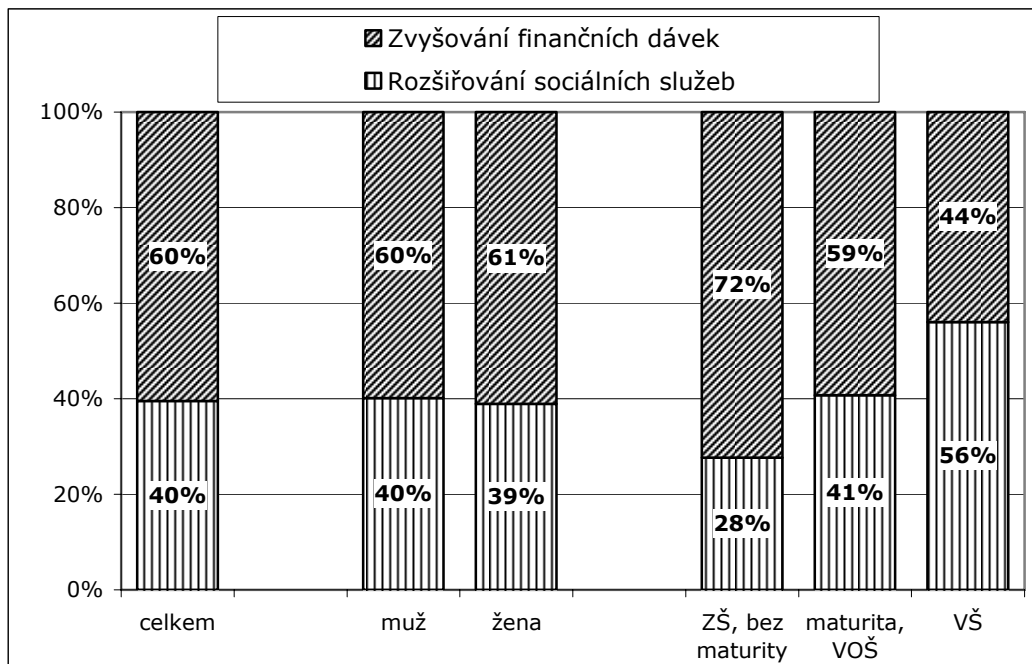
	celkem	muž	žena
že jste/byste přišel(a) o práci, kterou jste měl(a)/máte			
určitě ano	7,6	3,8	11,3
spíše ano	17,3	14,2	20,2
spíše ne	43,1	41,3	44,7
určitě ne	32,0	40,8	23,7
že jste/byste ztratil(a) šanci na finančně/jinak zajímavou práci			
určitě ano	9,5	6,7	12,1
spíše ano	23,7	17,1	30,0
spíše ne	40,4	40,4	40,5
určitě ne	26,4	35,8	17,5
že to/by to omezilo Vaše šance na další postup v práci			
určitě ano	6,7	4,6	8,6
spíše ano	21,6	16,7	26,2
spíše ne	41,9	37,9	45,7
určitě ne	29,8	40,8	19,5
že jste/byste nemohl(a) studovat			
určitě ano	4,8	3,8	5,8
spíše ano	17,3	14,6	19,8
spíše ne	35,0	35,4	34,6
určitě ne	42,9	46,3	39,7
že se/by se podstatně snížila Vaše životní úroveň			
určitě ano	9,9	7,5	12,1
spíše ano	22,5	19,2	25,7
spíše ne	43,5	43,3	43,6
určitě ne	24,1	30,0	18,7
že jste/byste musel(a) zrušit některé své životní plány			
určitě ano	9,3	7,1	11,3
spíše ano	31,7	27,6	35,5
spíše ne	39,6	41,0	38,3
určitě ne	19,4	24,3	14,8
že jste/byste přišel(a) o kontakty s lidmi			
určitě ano	4,0	1,7	6,2
spíše ano	17,1	15,9	18,3
spíše ne	47,0	46,0	47,9
určitě ne	31,9	36,4	27,6

6. Rodinná a sociální politika

V názorech na sociální roli státu lze rozlišovat v zásadě dvě skupiny lidí, resp. dvě možnosti - na jedné straně jsou lidé, kteří jsou přesvědčeni, že oni sami a jejich rodina stačí na vše vlastními silami a jsou schopni se zabezpečit z vlastních zdrojů a vlastního zázemí. Tato skupina je pak nakloněna odmítat prioritní záruky státu. Na druhé straně je skupina, která podle výzkumů pociťuje nějaké ohrožení (aktuální nebo potenciální) a která má tendenci přenášet odpovědnost na stát.

V názorech na to, co je v sociální politice důležitější, zda finanční dávky nebo služby, se většinou veřejnost dělí na dvě skupiny, kdy polovina upřednostňuje služby a požaduje spíše zajištění podmínek, ve kterých by svoje zvolené strategie mohla podle svých představ realizovat, druhá polovina požaduje naopak finanční podporu. Rozhodování mezi dávkami a službami je přitom často závislé na fázi rodinného cyklu a typu rodinného uspořádání. Z výzkumů vyplývá [Haberlová a kol., 2006], že sociální služby preferují zejména rodiny ve střední a poslední fázi rodinného cyklu a domácnosti jednotlivců, finančním dávkám dávají nejčastěji přednost v rodinách osamělých matek.

V rodinách s alespoň jedním dítětem školního věku by se mohlo zdát, že rodiče začnou více akcentovat rozšíření sociálních služeb, především byla-li tato otázka spojena s opatřeními státní rodinné politiky zaměřenými na podmínky sladování rodiny a zaměstnání, neboť v této fázi rodinného cyklu nabývá na důležitosti zajištění vzdělání a volnočasových aktivit dětí za současného vysokého zapojení ženy do pracovního procesu (zůstává však otázkou, zda toto respondenti mohou zařazovat pod pojem sociální služba). Tato domněnka se však příliš nepotvrzuje, neboť 60 % dotázaných si myslí, že stát by se měl v péči o rodiny s dětmi školního věku zabývat především zvyšováním finančních dávek. Tomuto tvrzení jsou nakloněni především lidé bez maturity (72 %), naopak vysokoškolsky vzdělaní častěji než zvyšování finančních dávek prosazují rozšíření sociálních služeb (56 %)

Graf č. 6 **Preferované oblasti opatření rodinné politiky, podle pohlaví a vzdělání (v %)**

Vedle těchto dvou základních orientací byla sledována opatření rodinné politiky také konkrétně, a sice v baterii 19 vybraných opatření, která mohou rodičům usnadňovat rodičovství, péči o děti a jejich výchovu a zároveň mohou umožňovat lépe kombinovat uplatnění na pracovním trhu a rodinné povinnosti. Při výběru opatření z hlediska přisuzované důležitosti (respondenti měli za úkol vybrat tři opatření, která považují osobně za nejdůležitější) se projevila jasná preference dostatečně vysokých finančních dávek především v období rané péče o dítě, neboť více než polovina rodičů považovala za nejdůležitější opatření rodinné politiky dobře placenou a přiměřeně dlouhou rodičovskou dovolenou (29 %) a dobře placenou mateřskou dovolenou (25 %). Až za těmito dvěma opatřeními se umístilo opatření z oblasti služeb, neboť desetina rodičů považuje za nejdůležitější dobrou dostupnost mateřských škol s kvalitní péčí a přijatelnými cenami. Uvedená opatření nejčastěji volená jako nejdůležitější takto posuzují shodně jak muži, tak ženy. 9 % žen pak jako nejdůležitější uvedlo možnost zkrácených úvazků a pružné pracovní doby pro rodiče s malými dětmi. Nebyla opomenuta ani problematika bydlení, kdy cenově dostupné bydlení pro rodiny s dětmi zdůrazňovalo jako nejdůležitější 8 % respondentů (na druhém i třetím pořadí důležitosti to byla zhruba desetina lidí). Z častěji volených opatření to byly dále ještě dostatečně vysoké přídatky na děti a dostupnost služeb a zařízení pro děti do tří let s kvalitní péčí a přijatelnými cenami.

Tabulka č. 53 Pořadí opatření rodinné politiky podle jejich důležitosti (v %)

	pořadí			muž		žena	
	1.	2.	3.	poř.*	%	poř.*	%
dobře placená a přiměřeně dlouhá rodičovská dovolená	29,4	15,3	5,5	1.	29,2	1.	29,6
dobře placená mateřská dovolená	24,7	8,1	3,4	2.	25,8	2.	23,7
dobrá dostupnost mateřských škol s kvalitní péčí a přijatelnými cenami	10,7	8,7	9,7	3.	10,0	3.	11,3
cenově dostupné bydlení pro rodiny s dětmi	7,8	9,9	11,1	4.	8,3	5.	7,4
možnosti zkrácených úvazků a pružné pracovní doby pro rodiče s malými dětmi	6,2	9,7	8,5	7.	3,8	4.	8,6
dostatečně vysoké přídavky na děti	5,6	9,7	12,1	5.	7,1	6.	4,3
dostupnost služeb a zař. pro děti do tří let s kvalitní péčí a přijatelnými cenami	4,2	4,0	2,6	6.	5,4	7.	3,1
snížení daní pro osoby s nezaopatřenými dětmi	2,4	5,6	6,1	8.	2,9	8.-10.	1,9
kvalitní pracovněprávní ochrana rodičů v zaměstnání a garance jejich nároků	1,8	3,0	3,0	9.	1,7	8.-10.	1,9
zvýšená ochrana matek/otců po návratu z mateřské/rodičovské dovolené před nezaměstnaností	1,6	3,4	8,5	10.-11.	1,3	8.-10.	1,9
možnost rodičů střídát se na mateřské a rodičovské dovolené	1,2	0,6	1,8	12.-14.	0,8	11.-12.	1,6
snížení nákladů na vzdělání dětí	1,0	4,0	6,7	10.-11.	1,3	13.-14.	0,8
možnost novomanželské půjčky	0,8	3,4	3,0	17.-19.	-	11.-12.	1,6
dostatek zařízení pro pobyt školních dětí v mimoškolní době a během prázdnin (družiny)	0,6	2,4	3,8	15.-16.	0,4	13.-14.	0,8
dostatek možností pro zájmy a volný čas školních dětí za přijatelné ceny	0,6	3,8	5,5	12.-14.	0,8	15.-19.	0,4
dostatečně vysoké porodné při narození dítěte	0,6	5,0	2,8	12.-14.	0,8	15.-19.	0,4
kvalitní poradenství pro rodiče při výchově dětí	0,4	0,2	0,6	15.-16.	0,4	15.-19.	0,4
dobrá dostupnost služeb a zařízení pro staré lidi s kvalitní péčí a přijatelnými cenami	0,2	0,6	1,8	17.-19.	-	15.-19.	0,4
zavedení povinnosti zaměstnavatele poskytovat matkám/otcům dětí do 10 let každý měsíc 1-2 dny volna na rodinné záležitosti	-	2,4	3,2	17.-19.	-	15.-19.	-

Pozn.: * Opatřením posuzovaným respondenty jako nejdůležitější, tedy uváděným v 1. pořadí, je přiřazeno pořadí důležitosti zvlášť pro muže a ženy podle podílu respondentů, kteří dané opatření vybrali.

Naopak mezi tři nejdůležitější opatření se u většiny dotázaných nedostala opatření zaměřená na volnočasové aktivity a mimoškolní zájmy dětí, dobrou dostupnost služeb a zařízení pro staré lidi s kvalitní péčí a za přijatelné ceny a také zavedení povinnosti zaměstnavatele poskytovat matkám/otcům dětí do 10 let každý měsíc 1-2 dny volna na obstarání rodinných záležitostí či poradenství pro rodiče s dětmi. Z předložené baterie byla zároveň tato opatření respondenty nejčastěji uváděna jako nejméně důležitá (tabulka č. 54). 27 % považuje za nejméně důležité kvalitní poradenství pro rodiče při výchově dětí, pravděpodobně proto, že značná část rodin výchovná poradenství nevyužívá. 15 % rodičů zvolilo jako nejméně důležitou dobrou dostupnost služeb a zařízení pro staré lidi, projevuje se zde tedy mimo jiné to, že se jedná o poměrně mladé respondenty s menšími dětmi, kteří ve většině případů mají své rodiče zcela soběstačné, často také stále ekonomicky aktivní. S problematikou péče o staré lidi se tedy naši respondenti často ještě neměli možnost osobně setkat a seznámit, na ženách neleží dvojitá břemeno typické pro tzv. sendvičovou generaci, která se musí starat jednak o své děti či vnoučata, zároveň však o své nebo partnerovy rodiče, kteří již nejsou zcela soběstační. Prioritní jsou tedy v těchto rodinách opatření zacílená na mladé rodiny a na rodiny s malými dětmi, neboť každý z dotázaných má poměrně čerstvou osobní zkušenost například s reálnou výší finančních příspěvků po dobu mateřské a rodičovské dovolené, nutností řešit bytovou situaci či umístit dítě ve školce či jiném předškolním zařízení.

Jako nejméně důležité opatření dále 13 % dotázaných vybralo možnost rodičů střídat se na mateřské a rodičovské dovolené, což do jisté míry odráží tu skutečnost, že ačkoli od roku 2001 může na rodičovskou dovolenou nastoupit i muž, v praxi tato možnost není příliš využívána. Více než 5 % respondentů uvedlo ještě jako nedůležitou možnost zavedení povinnosti zaměstnavatele poskytovat matkám/otcům dětí do 10ti let každý měsíc 1-2 dny volna na rodinné záležitosti, možnost novomanželské půjčky a dostatečně vysoké porodné při narození dítěte. V případě porodného se může jednat o upřednostňování kontinuálně vyplácených dávek oproti jednorázové sumě, kterou právě porodné představuje, do otázky novomanželských půjček se pravděpodobně promítají stále se rozšiřující a více využívané jiné možnosti úvěrů, půjček a hypoték poskytované soukromými subjekty. Ostatní opatření byla jako nedůležitá, resp. nejméně důležitá zmiňována spíše okrajově, méně než 5 % dotázaných. V názorech ohledně nedůležitosti jednotlivých opatření panuje mezi muži a ženami jednoznačná shoda, neboť pořadí podle zastoupení odpovědí je pro obě pohlaví identické.

Tabulka č. 54 **Nejméně důležitá opatření rodinné politiky (v %)**

	%
kvalitní poradenství pro rodiče při výchově dětí	27,1
dobrá dostupnost služeb a zařízení pro staré lidi s kvalitní péčí a přijatelnými cenami	15,3
možnost rodičů střídat se na mateřské a rodičovské dovolené	13,3
zavedení povinnosti zaměstnavatele poskytovat matkám/otcům dětí do 10 let každý měsíc 1-2 dny volna na rodinné záležitosti	8,1
možnost novomanželské půjčky	7,9
dostatečně vysoké porodné při narození dítěte	6,0
dobrá dostupnost mateřských škol s kvalitní péčí a přijatelnými cenami	4,1
zvýšená ochrana matek/otců po návratu z mateřské/rodičovské dovolené před nezaměstnaností	3,7
dostatek zařízení pro pobyt školních dětí v mimoškolní době a během prázdnin (družiny)	2,9
snížení daní pro osoby s nezaopatřenými dětmi	2,7
snížení nákladů na vzdělání dětí	2,5
dostatek možností pro zájmy a volný čas školních dětí za přijatelné ceny	2,1
dostatečně vysoké přídavky na děti	1,4
dobře placená mateřská dovolená	0,8
kvalitní pracovněprávní ochrana rodičů v zaměstnání a garance jejich nároků	0,8
možnosti zkrácených úvazků a pružné pracovní doby pro rodiče s malými dětmi	0,4
dobrá dostupnost mateřských škol s kvalitní péčí a přijatelnými cenami	0,4
cenově dostupné bydlení pro rodiny s dětmi	0,4

Krom důležitosti, kterou přikládají respondenti jednotlivým opatřením, je však podstatné, jak by ta opatření, která považují za nejvíce důležitá, ovlivnila osobní život lidí, pokud by byla zavedena či zajištěna na odpovídající úrovni dnes nebo v době, kdy je potřebovali. Velmi často se muži a ženy shodují na tom, že by jim preferované opatření dopomohlo lépe sladit výchovu dětí a rodinný život se zaměstnáním. Toto konstatování je dosti nasnadě, neboť právě na důležitost jednotlivých opatření v souvislosti s možnostmi harmonizace rodinného a profesního života byl v otázkách kladen důraz. Nicméně krom této sféry uvádí 70 % žen (a 57 % mužů), že by to znamenalo také ulehčení jejich situace při výchově dětí. Více než polovina žen by pak podle svých slov měla více šancí na lepší uplatnění v zaměstnání v době výchovy dětí. Vlivu opatření na nejruznější ulehčení při výchově dětí přikládají ženy podstatně větší důležitost než muži, především proto, že odpovědnost za péči a výchovu dětí leží převážně na ženě, které by mohlo preferované opatření v důsledku opravdu usnadnit např. profesní život, ovšem ne na úkor výchovy dětí. Z hlediska nejvyššího dokončeného vzdělání ženy bez maturity častěji tvrdí, že by jim funkčnost

preferovaných opatření ulehčila situaci při výchově dětí (80 % oproti 65 % středoškolaček a 62 % vysokoškolaček).

Nedostatečné podmínky pro profesní uplatnění bez břemene dvojí zátěže (tj. pracovních povinností a povinností v domácnosti) jsou často diskutovány jako jeden z faktorů zatím velmi nízké úrovně plodnosti mladých českých žen přetrvávající od první poloviny 90. let. Tuto hypotézu pak podporuje také tvrzení téměř 40 % dotázaných, že pokud by byla zavedena či zajištěna jimi preferovaná opatření, bylo by pro ně snazší mít tolik dětí, kolik původně zamýšleli. 25 % pak přímo deklaruje, že by se mohli rozhodnout mít více dětí nebo je mít dříve, než je reálně měli. S tím, že by pro ně bylo snazší mít tolik dětí, kolik zamýšleli, častěji souhlasí respondenti z rodin, kde je pouze jedno dítě (34 % oproti 21 % v případě respondentů z rodin se 2 a více dětmi).

Tabulka č. 55 **Vliv opatření rodinné politiky, vnímaných jako nejdůležitější, na osobní život respondenta, podle pohlaví, (v %, odpověď ANO)**

	celkem	muž	žena
mohl(a) bych lépe sladit výchovu dětí a rodinný život se zaměstnáním	65,4	63,5	67,2
ulehčilo by to moji situaci při výchově dětí	63,5	57,1	69,5
měl(a) bych více šancí na lepší uplatnění v zaměstnání v době výchovy dětí	40,1	27,9	51,4
bylo by pro mě snazší mít tolik dětí, kolik jsem zamýšlel(a)	38,6	34,9	42,1
mohl(a) bych se rozhodnout mít více dětí, či mít děti dříve, než jsem měl(a)	24,6	22,8	26,3

Zůstaneme-li ještě chvíli u uvedené dichotomie finanční podpora rodiny versus zajištění služeb pro cílové skupiny, můžeme tyto dva póly zkoumat na několika dvojicích protikladných výroků a názorů na opatření pro rodiny s malými dětmi. V obecnějším názoru, zda rodiny potřebují především finanční podporu, aby mohly matky zůstat co nejdéle doma a pečovat o děti či zda jsou nutné hlavně služby denní péče o děti, aby matky mohly jít do zaměstnání a přispívat tak do rodinného rozpočtu, se ve shodě s již uvedenými názory respondenti, a to jak muži, tak ženy, kloní poměrně jednoznačně k finančnímu zajištění a umožnění domácí péče o děti – na sedmibodové škále průměrná hodnota 2,5 (na kontinuu 1-7, kde 1 = plně souhlasí s finanční podporou a 7 = plně souhlasí s potřebností služeb), přičemž krajní hodnotu, tedy jednoznačně ve prospěch finanční podpory, volilo 39 % respondentů (tabulka č. 56).

Pokud se mají respondenti vyslovit k poskytování financí nebo služeb v konkrétní oblasti vzdělání, není již příklon k pomyslnému pólu finance tak jednoznačný. Nejvíce lidí (21 %) naopak volilo střední škálovou hodnotu, tedy souhlasilo napůl jak s výrokem, že stát by měl přispívat rodinám s dětmi na to, aby rodiče mohli poskytovat dětem kvalitní vzdělání a vyžití ve volném čase, tak i s výrokem, že stát by měl přispívat přímo školám a zařízením pro volný čas dětí, aby kvalitní vzdělávání a aktivity dětí ve volném čase byly dostupné pro všechny rodiny. Tyto výroky se týkají již dětí školního věku, tedy o něco starších než v první sadě výroků o domácí péči vs. službách denní péče. V tomto případě, a také spolu s tím, že ve zkoumaných rodinách jsou právě děti tohoto věku, si tedy rodiče více uvědomují roli institucí poskytujících vzdělání a rozvíjejících osobní zájmy dětí a nutnost jejich přiměřeného financování v zájmu kvality jejich celkového působení a větší dostupnosti služeb. I přes to je však stále více lidí příkloněno na stranu individuální finanční pomoci rodinám, zřejmě s tím cílem, aby rodiče sami mohli rozhodnout a ovlivnit svým výběrem to, aby bylo dětem poskytnuto kvalitní vzdělání i trávení volného času.

Individualismus a preference osobního rozhodnutí jsou zcela zřetelné z poměrně jednoznačného přiklonění se k názoru, že stát má vytvářet podmínky, aby se každá rodina mohla o sebe postarat sama podle vlastního uvážení (přičemž 32 % se s tímto výrokem plně ztotožňuje). Naopak pouze necelých 10 % dotázaných se přiklání spíše na stranu názoru, že v dnešní době je nutné, aby stát určoval, jak se o rodinu postará. V této dvojici výroků nebyl explicitně specifikován charakter podmínek, které má stát vytvářet, nicméně z řady jiných výpovědí se lze domnívat, že i v této situaci mají respondenti na mysli především finanční zajištění, ovšem považují za nezbytné autonomii v nakládání s těmito finančními prostředky.

Mají-li si rodiče vybrat mezi názorem, že rodinám s malými dětmi by nejvíce pomohlo zlepšení podmínek pro uplatnění žen s malými dětmi na trhu práce, a názorem, že rodiny s malými dětmi potřebují dostatečnou finanční podporu, i v tomto případě se o trochu více přiklání k finančnímu zajištění, nicméně rozložení názorů je velmi rovnoměrné, o čemž svědčí i průměrná škálová hodnota blízká se střední kategorii, tedy souhlasu s oběma názory tak napůl.

Pokud je porovnávána finanční podpora rodin ve formě příspěvků na výchovu dětí se státem zajištěnou dostupností bydlení, ale i jinými předpoklady pro založení rodiny, poprvé se většina dotázaných nepřiklání k pólu „finance“, ale spíše reflektuje nutnost zaměřit se na řešení bytové otázky mladých rodin. Ze sociologických výzkumů vyplývá, že vyřešení bytové situace představuje jednu ze zásadních podmínek pro rozhodování o uzavření manželství. Za velmi významnou ji navíc považují zejména manželé, kteří měli zkušenost se vzájemným předmanželským soužitím [Ettlerová, Matějková: 2004]. Bytová situace je tedy v řadě rodin v určité fázi vnímána jako klíčový předpoklad založení rodiny, ovšem po narození dětí i pro zajištění odpovídajícího bytového standardu rodiny. Oproti tomu jednoznačné preferování příspěvků na výchovu dětí nemá příliš své místo. Více než pětina dotázaných však spatřuje obě sféry jako zhruba stejně důležité, respektive s oběma názory souhlasí tak napůl a nepřiklání se ani na jednu stranu.

V odpovědích na další dvě dvojice výroků se ukazuje, že ač respondenti požadují do jisté míry nezávislost na státu, tedy alespoň v tom smyslu, že by tento neměl sám určovat způsob, kterým se o rodinu bude starat, požadují finanční ohodnocení své rodičovské péče a poměrně často nesouhlasí s tím, že stačí garantovat člověku jistotu zaměstnání a ten by pak nemusel dostávat podporu na děti či na bydlení. Shodují se naopak na finanční nákladnosti bydlení a péče o děti, kterou ani zaměstnaný člověk není vždy schopen zvládat (přičemž čtvrtina dotázaných se v výrokem plně ztotožňuje). V tomto ohledu se tedy i zaměstnaní lidé cítí být poměrně značně odkázáni na stát. Dosti výrazně, a to především ženy, kladou dotázaní legitimní požadavek po uznání společenské důležitosti domácí práce v tom smyslu, že péče o děti je práce jako kterákoli jiná a měla by být z toho titulu také stejně odměňována jako práce v zaměstnání.

Dotázaní rodiče se také příliš neklonili k tomu, aby měl muž, otec dítěte, po vzoru severských zemí povinnost vybrat si alespoň 2-4 měsíce rodičovské dovolené místo matky. Více zastávají tradiční názor, že otec rodině spíše pomůže, když vydělává, než když je na rodičovské dovolené (plně se s tímto výrokem ztotožňuje více než třetina respondentů). Částečně se v tom odráží neochota mužů, ale i žen dovolit svému partnerovi celodenně pečovat o malé dítě, svoji roli hraje bezesporu také genderově podmíněná mzdová diferenciací, vyšší orientace na kariéru i vyšší možnosti pracovního postupu u mužů apod.

Tabulka č. 56 Názory na opatření sociální politiky, průměrné skóre a relativní četnosti v %

	průměr	1	2	3	4	5	6	7	
Rodiny s dětmi by měly dostat především finanční podporu, aby matky mohly zůstat co nejdéle v domácnosti a pečovat o děti.	2,5	38,8	24,0	13,2	10,6	5,4	5,2	2,8	Rodiny s dětmi potřebují hlavně služby denní péče o děti, aby matky mohly jít do zaměstnání a přispívat do rodinného rozpočtu.
Stát by měl přispívat rodinám s dětmi na to, aby rodiče mohli poskytovat dětem kvalitní vzdělání a vyžití ve volném čase.	3,5	19,0	17,8	14,8	21,2	8,0	10,8	8,4	Stát by měl přispívat přímo školám a zařízením pro volný čas dětí, aby kvalitní vzdělání a aktivity dětí ve volném čase byly dostupné pro všechny rodiny.
Stát má vytvářet podmínky, aby se každá rodina mohla o sebe postarat sama podle vlastního uvážení.	2,6	31,8	24,8	18,2	15,8	2,4	3,8	3,2	V dnešní době je nutné, aby stát určoval, jak se o rodiny postará.
Rodinám s malými dětmi by nejvíce pomohlo zlepšení podmínek pro uplatnění žen s malými dětmi na trhu práce.	4,2	10,0	14,6	13,4	17,0	13,8	16,8	14,2	Rodiny s dětmi potřebují nejvíce dostatečnou finanční podporu.
Podpora mladých rodin od státu se musí zaměřit především na příspěvky na výchovu dětí.	4,8	3,8	8,0	10,6	22,6	15,0	20,6	19,2	Podpora mladých rodin se musí zaměřit především na dostupnost bydlení a jiné předpoklady pro založení rodiny.
Péče o děti je práce jako kterákoliv jiná a měla by být stejně odměňována jako práce v zaměstnání.	2,6	31,2	24,2	18,6	13,2	5,6	3,8	3,4	Péče o děti je přirozená rodičovská povinnost a není proč za ni platit.
Když má člověk jistotu zaměstnání, nemusí dostávat podpory na děti nebo na bydlení.	5,0	4,0	4,6	9,4	20,0	16,2	20,6	25,2	Ani zaměstnaný člověk není vždy schopen zvládnout náklady na bydlení a děti.
Otcové by měli mít povinnost vybrat si alespoň 2-4 měsíce rodičovské dovolené místo matek.	5,5	2,2	3,0	5,4	14,4	12,6	27,9	34,5	Otec rodině spíše pomůže, když vydělává, než když je na rodičovské dovolené.

V České republice má rodič¹⁶ po skončení mateřské dovolené nárok nastoupit na rodičovskou dovolenou do 3 let věku dítěte, v průběhu níž je mu garantováno držení pracovního místa v zaměstnání (nikoliv již však původní pracovní zařazení jako je tomu po návratu z mateřské dovolené). Po dobu rodičovské dovolené je mu vyplácen rodičovský příspěvek, na jehož pobírání má za splnění určitých podmínek¹⁷ nárok až do 4 let věku dítěte (nebo 7 let, má-li dítě dlouhodobé zdravotní postižení), tedy o rok déle, než je období nároku na čerpání rodičovské dovolené. Na jaře 2006, kdy probíhal tento výzkum, činila výše rodičovského příspěvku 3 696 Kč,¹⁸ zároveň však již bylo v březnu po řadě politických debat a jako jeden z předvolebních slibů odsouhlaseno jeho zvýšení přibližně na 7 500 Kč od 1.1.2007.¹⁹

V rámci úvah o potřebě flexibility opatření rodinné politiky byli rodiče vyzváni, aby z nabízených variant **úpravy rodičovského příspěvku z hlediska délky jeho pobírání a jeho výše** vybrali dvě - jednu, kterou oni osobně považují za nejlepší, a druhou, kterou považují naopak za nejhorší (tabulka č. 57). Odpovědi respondentů volících mezi různými variantami vypovídají o poměrné neochotě k razantnímu zkrácení délky nároku i přesto, že by byla vykompenzována finančním ohodnocením odvíjejícím se od příjmu matky, které by bylo dokonce vyšší než dnes vyplácená peněžitá pomoc v mateřství. Pouze 5 % dotázaných volilo mezi nabízenými variantami jako nejlepší pobírání rodičovského příspěvku pouze do jednoho a půl roku věku dítěte při jeho výši 70-80 % čisté mzdy. Naopak 56 % rodičů hodnotilo tento návrh jako nejhorší. Uvedená možnost úpravy, ač pro řadu rodin finančně výhodná, byla tedy hodnocena ještě hůře než stávající úprava, podle které má rodič nárok na 3 696 Kč do čtyř let věku dítěte. Odráží to skutečnost potvrzenou již předešlými výzkumy, že matky menších dětí (do 10 let věku nejstaršího dítěte) považují nejčastěji za správné končit rodičovskou dovolenou okolo 4 let věku [Kuchařová a kol., 2006]. Před materiální a finanční stránkou je zde tedy preferován názor, že o malé dítě by se měl jeho rodič starat ne pouze v nejranějším období, ale minimálně do 3-4 let věku, což by mu mělo být umožněno mimo jiné pobíráním rodičovského příspěvku pokrývajícím alespoň část nákladů.

Nejvíce, zhruba polovina respondentů, volila jako nejlepší variantu pobírat rodičovský příspěvek do třech a půl roku věku dítěte (tedy pouze o půl roku kratší dobu, než kolik poskytuje stávající úprava) ve výši 6 000 - 7 500 Kč, což ve své maximální výši představuje sumu, na kterou by se od roku 2007 měl rodičovský příspěvek skutečně zvýšit. Třetina rodičů pak volila variantu, která by oproti současnosti znamenala poměrně výrazně rychlejší návrat do zaměstnání (ve dvou a půl letech), ale zároveň 3x vyšší částku v současnosti vypláceného rodičovského příspěvku (10 - 11 000 Kč).

¹⁶ V právním pojetí dovolené spojené s péčí a výchovou dětí došlo v ČR k významné změně a na rodičovskou dovolenou do 3 let věku dítěte může nastoupit od roku 2001 i muž.

¹⁷ Podmínky se vztahují na povinnost rodiče zajistit řádnou péči o dítě zletilou osobou, přičemž je povoleno, aby dítě navštěvovalo po určitou dobu v měsíci zařízení péče o dítě. Dítě mladší 3 let může navštěvovat jesle nebo jiné obdobné zařízení po dobu nejvýše 5 kalendářních dnů v měsíci, dítě, které dovršilo 3 roky, může pravidelně navštěvovat mateřskou školu nebo jiné obdobné zařízení v rozsahu nepřevyšujícím 4 hodiny denně.

¹⁸ Rodičovský příspěvek je od 1.5.2004 stanoven ve výši 1,54násobku částky životního minima na výživu a ostatní základní osobní potřeby rodiče.

¹⁹ Od 1.1.2007 přestala být výše rodičovského příspěvku vázána na životní minimum a nově se odvozuje od průměrné hrubé mzdy v nepodnikatelském sektoru. Došlo tak přibližně k jeho zdvojnásobení.

Tabulka č. 57 **Nejlepší a nejhorší varianta délky vyplácení a výše rodičovského příspěvku, podle pohlaví a vzdělání (v %)**

délka vyplácení příspěvku a jeho výše	varianta		nejlepší varianta				
	nejlepší	nejhorší	muž	žena	ZŠ, bez maturity	maturita, VOŠ	VŠ
do třech a půl roku věku dítěte, 6 000 - 7 500 Kč měsíčně	53,9	1,0	49,2	58,4	63,2	49,4	51,1
do dvou a půl roku věku dítěte, 10 - 11 000 Kč měsíčně	32,6	4,3	35,8	29,6	27,6	36,4	30,4
do 4 let věku dítěte, 3 696 Kč měsíčně	8,5	38,8	8,3	8,6	7,2	6,7	15,2
do jednoho a půl roku věku dítěte, 70 - 80 % čisté mzdy	5,0	55,9	6,7	3,5	2,0	7,5	3,3

Shrnutí

Rodina si dlouhodobě zachovává svoji vysokou hodnotu. Založit rodinu a vychovávat děti představuje pro většinu lidí jeden z nejdůležitějších životních cílů. Rodiče školních dětí staví do popředí důležitosti rodinný život a dostatek času věnovaný partnerovi a dětem. V žebříčku životních cílů je tedy spokojený rodinný život a dostatek času věnovat se jeden druhému stavěn výše, než finanční a hmotné zabezpečení, pracovní naplnění a dostatek času na volnočasové aktivity a přátele.

Většina lidí souhlasí s tím, že muž a žena by měli mít v domácnosti stejné povinnosti. Spolu s preferováním vyvážené spolupráce při zajištění chodu domácnosti jsou respondenty podporovány také rovné šance a příležitosti pro oba dva partnery věnovat se jak svému zaměstnání, tak i svým koníčkům a zájmům. Ženy však rozdělují svůj čas mezi tři „základní aktivity“ (zaměstnání, péči o domácnost a péči o děti a volný čas trávený s nimi) rovnoměrněji než muži, kteří po dominantní orientaci na profesi věnují dětem a zajištění chodu domácnosti méně času než jejich partnerky.

Charakteristickým rysem hodnotových orientací týkajících se sféry **zaměstnání** jsou malé rozdíly v důvodech, proč chtějí muži a ženy pracovat. Nejčastěji je to nutnost zajištění základního zdroje příjmů, dále možnost uplatnit své vzdělání a schopnosti a věnovat se tomu, co člověka baví. Odlišnosti jsou patrné z hlediska nejvyššího dokončeného vzdělání, polovina lidí bez maturity spatřuje ve svém zaměstnání na prvním místě nutnost zajistit si základní zdroj příjmů. Vysokoškolsky vzdělaní lidé naopak na prvním místě nejčastěji uvádějí možnost uplatnit své vzdělání a schopnosti a také možnost dělat to, co je baví. Vysokoškoláci tedy, pokud mluví o svém zaměstnání, zdůrazňují na prvním místě seberealizaci, využití nabytých kompetencí a osobní zájem na vykonávaném zaměstnání, pouze každý pátý předřazuje tomuto aspektu hledisko ekonomické.

Pokud se rodiče v současnosti nějak vzdělávají, je to spíše formou vzdělávacích nebo rekvalifikačních kurzů, na střední, nástavbové či vysoké škole jich studovalo pouze velmi málo. K dalšímu **vzdělávání** vedou respondenty především důvody spojené se zaměstnáním, konkrétně hlavně snaha o zvýšení, získání nebo změnu kvalifikace a udržení si pracovního místa. U mužů mezi hlavními důvody převažují důvody směřující k udržení či zachování stávající situace (udržení si pracovního místa, vyšší finanční ohodnocení), ale také osobní zájem o obor. U žen jsou nejčastěji uváděny důvody vedoucí ke změně stávající, pravděpodobně nepříznivé či znevýhodňující situace (zvýšení, získání či změna kvalifikace, získání pracovního místa).

Rodiče přisuzují vzdělání obecně i vzdělání pro budoucí život svých dětí poměrně velkou důležitost, více než polovina by si pro své dítě představovala vyšší vzdělání, než jakého dosáhli oni sami.

Z **opatření rodinné politiky** rodiče dětí školního věku jasně upřednostňují dostatečně vysoké finanční dávky především v období rané péče o dítě (dobře placenou a přiměřeně dlouhou rodičovskou dovolenou a dobře placenou mateřskou dovolenou). Až poté zmiňují opatření z oblasti služeb.

Fungování preferovaných opatření by respondentům dopomohlo lépe sladit výchovu dětí a rodinný život se zaměstnáním a znamenalo by také ulehčení situace při výchově dětí. Více než polovina žen by pak podle svých slov měla více šancí na lepší uplatnění v zaměstnání v době výchovy dětí. Vlivu opatření na nejrůznější ulehčení při

výchově dětí přikládají ženy podstatně větší důležitost než muži, především proto, že odpovědnost za péči a výchovu dětí leží převážně na nich samých.

Individualismus a preference osobního rozhodnutí jsou zcela zřetelné z proklamování názoru, že stát má vytvářet podmínky, aby se každá rodina mohla o sebe postarat sama. Respondenti tedy požadují do jisté míry nezávislost na státu, tedy alespoň v tom smyslu, že by stát neměl sám určovat způsob, kterým se o rodiny bude starat. Požadují však finanční ohodnocení své rodičovské péče a poměrně často nesouhlasí s tím, že při garanci jistoty zaměstnání by pak člověk už nemusel dostávat podporu na děti či na bydlení.

Respondenti vyjadřují neochotu k razantnímu zkrácení délky nároku na pobírání rodičovského příspěvku, i přesto, že by byla vykompenzována vyšším finančním ohodnocením. Před materiální a finanční stránkou je tedy preferován názor, že o malé dítě by se měl jeho rodič starat ne pouze v nejranějším období, ale minimálně do 3-4 let věku, což by mu mělo být umožněno mimo jiné pobíráním rodičovského příspěvku pokrývajícího alespoň část nákladů.

Literatura

Basl, J. (2003): Jaké jsou životní plány patnáctiletých žáků a jak uvažují o budoucnosti svých dětí rodiče? - hlavní zjištění z výzkumu PISA-L. *Essentia*. Číslo 35. Dostupný na: <http://www.essentia.cz/index.php?obsah=6&id=65>

ČSÚ (2003): *Úroveň vzdělání obyvatelstva podle výsledků sčítání lidu*. Dostupné na: <http://www.czso.cz/csu/2003edicniplan.nsf/p/4113-03>

Ettlerová, S. - Matějková, B. *Rodinné chování a bytová situace mladé generace - souvislosti s partnerským, sňatkovým a natalitním chováním*. Praha: VÚPSV, 2004

Haberlová, V. *Komplexní analýza sociálně ekonomické situace rodin v České republice a návrhy na prorodinná opatření*. Praha: Sociologický ústav AV ČR, 2002

Haberlová, V. - Kuchařová, V. - Ettlerová, S. - Svobodová, K. - Šťastná, A. *Rodina, zaměstnání a vzdělání. Sekundární analýza dat sociologických výzkumů*. Praha: VÚPSV, 2006

Kotýnková, M. - Kuchařová, V. - Průša, L. Transformace trhu práce, zaměstnanost žen a životní příležitosti. In: *The Gender Dimensions of the Social Security Reform in Central and Eastern Europe, Case Studie of the Czech Republic*. ILO, 2003

Krause, D. - Kux, J. - Nekolová, M. - Stupnytskyy, O. *Stav a struktura zaměstnanosti a vývojové tendence (v poptávce po práci)*. (Komparativní srovnání stavu, struktury a trendů zaměstnanosti ČR a EU). Praha: VÚPSV, 2004

Kuchařová, V. - Ettlerová, S. - Matějková, B. - Svobodová, K. - Šťastná, A. *Harmonizace rodiny a zaměstnání. Část 3 - Postoje a zkušenosti s harmonizací rodiny a zaměstnání rodičů dětí předškolního a mladšího školního věku*. Praha: VÚPSV, 2006

Národní zpráva o rodině. Praha: MPSV, 2004

Nešporová, O. *Harmonizace rodiny a zaměstnání. Rodiny s otci na rodičovské dovolené*. Praha: VÚPSV, 2005

Šalamounová, P. - Šamanová, G. Představy respondentů o partnerských vztazích a rodině. *Naše společnost 2003*, č. 3-4, str. 25-31.