

Rodina a zaměstnání V.
Neúplné rodiny
(Deskriptivní fáze analýzy)

Věra Kuchařová

VÚPSV, v.v.i. Praha
2007

Vydal Výzkumný ústav práce a sociálních věcí, v.v.i.
Praha 2, Palackého náměstí 4
Vyšlo v roce 2007, 1. vydání, počet stran 57
Tisk: VÚPSV, v.v.i.

Recenze: Mgr. Lenka Reinosová (MPSV)
PhDr. Gabriela Munková, CSc. (Přírodovědecká fakulta UK)
Doc. Ing. Lucie Kozlová, Ph.D. (katedra sociální práce a sociální politiky,
Jihočeská univerzita)

ISBN 978-80-87007-65-5
<http://www.vupsv.cz>

Abstrakt

Studie je poslední ze série pěti výzkumných zpráv vycházejících ze souboru empirických šetření, která byla zaměřena na vybrané rodinné typy v různých fázích rodinného (životního) cyklu. Cílem této studie je poznání vazeb mezi postoji a životními hodnotami a strategiemi i reálným chováním svobodných, rozvedených a ovdovělých žen, matek dětí předškolního a mladšího školního věku. Série studií tak umožní jejich porovnání s ženami z úplných rodin s dětmi obdobného věku. Důraz je přitom kladen na sféru rodiny, práce a vzdělávání, a to jak samostatně, tak v jejich vzájemné provázanosti. Zpráva je členěna do pěti hlavních tematických kapitol. První část (2. kapitola) se věnuje samostatně životním hodnotám a postojům. Ve třetí kapitole je zjišťována jejich současná životní situace, zejména z hlediska ekonomického postavení, příjmové situace a účasti na dalším vzdělávání. Analýza je dále zaměřena na naplnění rodičovských plánů, skloubení pracovních povinností s péčí o domácnost a děti a na realizaci vzdělanostních aspirací. Pátá kapitola popisuje, do jaké míry mohou některé životní události vytvářet napětí, příp. bariéry uskutečňování životních cílů. Závěrečná kapitola porovnává zkušenosti a názory osamělých matek na opatření rodinné a sociální politiky.

Klíčová slova: neúplná rodina; zaměstnání; vzdělání; hodnoty; sladování rodiny a zaměstnání; rodinná politika; sociální politika; rodinný (životní) cyklus

Abstract

The study is the last one in a series of five research reports based on a set of empirical surveys, which focused on selected family types in various phases of a family (life) cycle. The aim of this study is to identify connections between attitudes and life values and strategies as well as actual behaviour of single, divorced and widowed women, mothers of pre-school and young school children. The series of studies thus enable us to compare them with women from two-parent families with children of similar age. The stress is laid on the spheres of family, work and education on their own as well as in their mutual connections. The report is divided into five main topical chapters. First part (Chapter 2) is devoted to life values and attitudes. Chapter 3 traces their present life situation, especially from the point of economic standing, income situation and participation in further education. The analysis is furthermore focused on fulfilling their parental plans, reconciling their work duties with running of their household and child-care and on execution of their educational aspirations. Chapter 5 describes to what extent certain life's events can cause tension, or perhaps barriers against carrying out their life goals. The final chapter compares experiences and opinions of lonely mothers on the measures of family and social policies.

Key words: one-parent family, employment, education, values, work-life balance, family policy, social policy. family (life) cycle

Obsah

Úvod	7
1. Základní charakteristiky souboru	9
2. Životní hodnoty a postoje	11
2.1. Postoje ke genderovým aspektům rodičovství a dělbě práce.....	13
2.2. Vazba rodiny a zaměstnání	15
3. Současná situace matek z neúplných rodin	19
3.1 Rodinná situace.....	19
3.2 Finanční a materiální situace	20
3.3 Ekonomická aktivita a zaměstnání.....	22
3.4 Čas věnovaný rodině.....	27
3.5 Vzdělání	29
4. Životní strategie a plány do budoucna	31
4.1. Rodičovské plány.....	31
4.2 Dělbá péče o děti rodičů, kteří spolu nežijí.....	34
4.3 Rodičovská dovolená.....	36
4.4 Rodina a zaměstnání.....	40
5. Zdroje napětí a bariéry	45
5.1 Souvislosti mateřství.....	45
5.2 Jistota zaměstnání a nezaměstnanost	46
5.3 Další vzdělávání	47
6. Rodinná a sociální politika	48
Shrnutí	54
Literatura:	57

Tato publikace vznikla v rámci řešení výzkumného projektu „Rodina, zaměstnání, vzdělání“ (registrační číslo 1J 051/05-DP2), který je finančně podporován Ministerstvem práce a sociálních věcí České republiky. Projekt je součástí výzkumného programu TP-5 „Moderní společnost a její proměny“.

Úvod

Tato studie je jednou z pěti výzkumných zpráv vycházejících ze série empirických šetření realizovaných v rámci grantového projektu „Rodina, zaměstnání a vzdělání“. Cílem celého projektu je jednak poznání reálných forem sladování rodiny a zaměstnání a míry konfliktnosti těchto sfér z pohledu rodin a jedinců, a jednak analýza relevantních kontextuálních podmínek harmonizace rodinného (soukromého) života a profesního uplatnění, včetně jeho vzdělanostních předpokladů. Základním interpretačním rámcem je vztah ekonomických a sociálních podmínek, změn v hodnotové sféře a chování jedinců. Na řešení projektu se společně podílejí Fakulta sociálních studií Masarykovy University, Výzkumný ústav práce a sociálních věcí a společnost STEM s.r.o.

Cílem realizace série pěti sond vybraných rodinných typů v různých etapách rodinného (životního) cyklu, které kladou odlišné nároky na harmonizaci rodiny a zaměstnání, je poznat základní souvislosti mezi aspiracemi a životními strategiemi v oblasti profese a rodiny. Tato a následující studie mají záměrně deskriptivní charakter a využívají pouze jednoduchá třídění. Tím poskytují, jak věříme, jedinečný a obsahově zajímavý podklad pro různé využití získaných dat v praxi i pro další podobně zaměřené výzkumy. Především však jsou východiskem pro připravovanou analytičtější zpracovanou závěrečnou zprávu, uspořádanou tematicky a zohledňující proměny vazeb rodiny, zaměstnání a vzdělání v průběhu rodinného cyklu.

Empirické sondy byly realizovány v únoru až dubnu 2006. Na koncepci série typologických sond a přípravě dotazníků spolupracovaly především STEM a VUPSV. Sběr dat a zpracování datových souborů, včetně číselníku a základních tabulek, provedl STEM. Sondy byly zaměřeny na tyto skupiny:

1. svobodní jedinci
2. mladé rodiny
3. rodiny se školními dětmi
4. rodiny po odchodu dětí
5. neúplné rodiny

Poslední z řady typologických sond se věnuje neúplným rodinám, takže oproti předchozím, zachycujícím různé fáze „obvyklého“ rodinného cyklu je specifická v tom, že se jedná o rodinnou situaci, kterou lze chápat jako samostatný typ vývojové trajektorie v rámci rozvětveného rodinného cyklu nebo jako zcela specifický typ rodinného soužití. Jde ovšem o typ, který si v současné společnosti díky početnímu zastoupení i svým vlastním problémům zasluhuje zvýšenou pozornost. Je nutné se mu věnovat, chceme-li empiricky pokrýt základní rodinná uspořádání. Hlavním smyslem zařazení studie neúplných rodin mezi ostatní, sledující vývojová stadia „tradičního“ rodinného cyklu, bylo získat možnost srovnání postojů a strategií (především z hlediska sladování rodiny a zaměstnání) matek dětí předškolního a raně školního věku podle toho, zda mají nebo nemají oporu v partnerovi. Předpokládali jsme, že kromě odlišného rodinného zázemí mají osamělé a s partnerem žijící ženy (matky) také odlišné postavení na trhu práce, příp. i možnosti celoživotního vzdělávání. Tím mohou být ovlivněny jejich strategie, zvláště pokud by se jejich specifické životní zkušenosti promítaly i do odlišných postojů.

Výběrový soubor vytvořený záměrným kvótním výběrem tvoří 500 svobodných, rozvedených nebo ovdovělých matek s dětmi. Vybrány byly pouze ty, které žijí bez partnera a nevedou ani společnou domácnost s rodiči či jinými příbuznými. Dalším požadavkem bylo, aby měly alespoň jedno z dětí ve věku 4 - 12 let. Výběrová kritéria byla zvolena tak, aby soubor zachytil situaci osamělých matek, které skutečně žijí v domácnosti neúplné rodiny a starají se o děti v době, kdy tyto vyžadují zvýšenou péči. Soubor současně zahrnuje matky, které mají alespoň s jedním dítětem ukončenou zkušenost s mateřskou a rodičovskou dovolenou, ale přitom se aktuálně starají o dítě předškolního nebo raně školního věku, bez ohledu na věk dalších dětí.

Soubor neúplných rodin byl záměrně redukován na rodiny vedené ženami, a to zejména vzhledem k podstatně menšímu podílu osamělých otců v populaci¹. Zohledněny však byly i potřeby maximální homogenity nevelkého souboru a jeho srovnatelnosti s údaji sondy úplných rodin s malými dětmi a sondy úplných rodin s dětmi školního věku.

V souboru jsou proporcionalně zastoupeny všechny kraje ČR a velikostní skupiny obcí.

Pokud nebude uvedeno jinak, tabulky a grafy v této studii jsou zpracovány na základě dat šetření „Neúplné rodiny“.

¹ Jejich podíl mezi přednosty domácností neúplných rodin sice vzrůstá, ale pro reprezentativní zastoupení v malých výběrových souborech jich je málo. Jejich odpovídající zastoupení v souboru 500 rodin by komplikovalo další třídění. Otcové by si zasloužili vlastní šetření jak z hlediska tématu projektu, jehož součástí je tato studie, tak obecně.

1. Základní charakteristiky souboru

Do výběru se v rámci zadaných výběrových kritérií dostaly matky ve věku 21-53 let s dětmi ve věku 1-26 let. Nejčastěji se jedná o rozvedené (62 %) a svobodné (31 %) ženy. Přestože ženy s různým rodinným stavem mají odlišnou životní zkušenost v rodinném životě, která by mohla ovlivňovat sladování rodiny a zaměstnání, velké odlišnosti v postojích nebyly zjištěny. To samo o sobě nepopírá možnost, že tyto ženy nemusí volit specifické strategie zvládnání rodinných a pracovních povinností. Pokud nacházíme rozdíly v postojích žen žijících osamocně z odlišných důvodů, jsou doprovázeny dalšími odlišnostmi, např. ohledně věku dětí či vzdělání ženy. Přesto zde vliv rodinného stavu sledujeme jako jeden ze základních diferencujících faktorů. Podle vzdělání převažují ženy s maturitou (podrobněji v tabulce č. 1). Většina sledovaných matek je výdělečně činná, pouze 9 % je ekonomicky neaktivních a 11 % je nezaměstnaných.

Tabulka č. 1a **Základní charakteristiky souboru podle rodinného stavu***

	svobodné		rozvedené		ovdovělé		celkem	
	počet	%	počet	%	počet	%	počet	%
celkem / řádková procenta	157	31,4	310	62,0	33	6,6	500	100,0
věk								
21-29	81	51,6	45	14,5	3	9,1	129	25,8
30-33	43	27,4	93	30,0	8	24,2	144	28,8
34-38	23	14,6	105	33,9	13	39,4	141	28,2
39 a více	10	6,4	67	21,6	9	27,3	86	17,2
vzdělání								
základní, střední bez maturity	83	52,9	109	35,2	12	36,4	204	40,8
středoškolské vč. vyučen s maturitou, VOŠ	62	39,5	177	57,1	17	51,5	256	51,2
vysokoškolské	12	7,6	24	7,7	4	12,1	40	8,0
socioekonomické postavení								
zaměstnanec/kyně na plný úvazek	83	52,9	218	70,3	24	- **	325	65
zaměstnanec/kyně na částečný (zkrácený) úvazek	13	8,3	23	7,4	2	-	38	7,6
soukromý/á podnikatel/ka se zaměstnanci	0	0,0	6	2,0	1	-	7	1,4
OSVČ, živnostník, svobodné pov.	12	7,6	14	4,5	1	-	27	5,4
pomáhající rodinný příslušník	2	1,3	1	0,3	1	-	4	0,8
na mateřské dovolené	2	1,3	1	0,3	1	-	3	0,6
na rodičovské dovolené	16	10,2	8	2,6	2	-	26	5,2
v domácnosti	5	3,1	10	3,2	1	-	16	3,2
nezaměstnaný/á	24	15,3	28	9,1	1	-	53	10,6
jiné	0	0,0	1	0,3	0	-	1	0,2

* Kromě prvního řádku jsou relativní údaje uvedeny ve sloupcových procentech

** malé absolutní četnosti, proto nejsou uvedeny relativní četnosti

Pozn.: pokud sloupcové četnosti nedávají dohromady 100 %, zbytek jsou chybějící odpovědi

1. Základní charakteristiky souboru

Ženy s různým rodinným stavem se od sebe liší vzdělanostní strukturou, ne však zásadně. Nejnižší vzdělanostní úroveň vykazují svobodné matky, které jsou však také nejmladší. Nicméně vzhledem k doposud málo rozvinutému celoživotnímu vzdělávání v českých podmínkách, a to zejména mezi lidmi s nižším vzděláním, lze tento fakt brát jako významnou charakteristiku svobodných matek. Podle statistik obecně platí, že je větší podíl neprovdaných matek, mezi nimiž svobodné převládají, mezi ženami s nižším vzděláním (v roce 2005 se ženám se základním vzděláním narodilo 68 % dětí mimo manželství, u žen s maturitou činil tento podíl 24 %, u vysokoškolsky vzdělaných 14 %, Vývoj 2006, s. 22).

Tabulka č. 1b **Charakteristiky domácnosti podle rodinného stavu**

	svobodné		rozvedené		ovdovělé		celkem	
	počet	%	počet	%	počet		počet	%
počet osob v domácnosti								
2	135	86,0	148	47,7	12		295	59,4
3	19	12,1	130	41,9	16		165	33,2
4 a více	3	1,9	29	9,4	5		37	7,4
počet dětí v domácnosti								
1	135	86,0	150	48,4	12		295	59,4
2	19	12,1	130	41,9	16		165	33,2
3 a více	3	1,9	30	9,7	5		38	7,4

2. Životní hodnoty a postoje

Nejdůležitější hodnotou je pro všechny osamělé matky **rodina a děti**. To zahrnuje, zejména pro rozvedené a ovdovělé ženy, i zájem mít dobrého životního partnera. Tím sonda potvrdila tuto dlouhodobě sledovanou charakteristiku osamělých rodičů, že osamělost nebývá výsledkem svobodné volby. Vysvětlení by měl hledat spíše sociologicko-psychologický výzkum. Otázkou jsou souvislosti absence partnera, prožívané jako handicap, jak s nestabilitou rodiny (u rozvedených), tak s motivací volby osamělého rodičovství (u svobodných).

Práce a vzdělání jsou pro matky z neúplných rodin méně důležité než rodina, podobně je tomu i s volným časem. U práce je důležitější výdělek než zaměstnání jako takové. Osamělé matky často rezignují na seberealizaci a požadují zabezpečení dětí (a sebe, potažmo rodiny). Zjištěna byla široká škála významu zaměstnání pro osamělé matky - od krajní pozice nepříjemné nutnosti v zájmu zabezpečení potřeb dětí, po jinou „krajnost“, kterou jsou neuspokojené potřeby plně a efektivně se věnovat zaměstnání jako způsobu seberealizace. Nepochybně zde bude hrát velkou roli vzdělání a celoživotní individuální profesní „strategie“ započaté výběrem oboru vzdělání v mládí.

Ani u sledovaných postojů ani u hodnotových preferencí není věk důležitým diferenciačním faktorem. Tím je v obou případech hlavně vzdělání. Celkové pořadí hodnot a význam diferenciačních faktorů uvádí následující přehled a tabulka č. 2 průměrných skóre. V hodnocení se odráží jak skutečné preference, tak absence či nedostatečné uspokojení některých potřeb. To je nejzřetelnější u hodnoty „mít spolehlivého partnera“, ale částečně také u větší potřeby času „pro sebe“ u matek více dětí (hodnota 7).

1. mít dostatek **času věnovat se dětem**: ovlivněno *vzděláním*
2. žít pro svou **rodinu a děti**: nevelké odlišnosti podle *vzdělání a rodinného stavu*
3. mít spolehlivého **partnera**: nepatrný vliv *rodinného stavu*
4. mít **práci**, která je **dobře placená**: nepatrný vliv *velikosti obce*²
5. mít **práci**, která mě **baví**: malý vliv *vzdělání*
6. mít hodně **peněz a dobře si žít**: žádné rozdíly podle základních ukazatelů
7. dostatek času na **přátele a koníčky**: nevelký vliv *počtu dětí*
8. vzdělání : významná diferenciace podle dosaženého *vzdělání*
9. mít dostatek **času** věnovat se práci a **zaměstnání**: diferencováno podle *vzdělání a podle velikosti obce*

Ačkoliv pro všechny osamělé matky je rodina, ale především mateřství³, hlavní hodnotou, lze vysledovat jisté odlišnosti. Vzdělanější ženy zřetelně výše hodnotí i pracovní seberealizaci, a proto více chtějí sladit obě sféry. Svobodné ženy (nejmladší a s nejnižším vzděláním) projevují menší zájem o pracovní uplatnění. Lze dedukovat, že případné napětí mezi rodinou a zaměstnáním je u vzdělanějších žen otázkou dvojí

² Preferují hlavně ženy v menších obcích.

³ Otázkou je, zda u svobodných a rozvedených je taková hodnotová orientace příčinou nebo důsledkem jejich života s dítětem bez partnera, zhruba řečeno, zda se na děti (rodinu) upnou po „zhroucení“ partnerství nebo nezakládají či „neudržují“ partnerství, protože hlavní je mateřství.

2. životní hodnoty a postoje

potřeby seberealizace (v rodině a zaměstnání), zatímco u svobodných a méně vzdělaných otázkou zabezpečení (materiálních) potřeb dětí a domácnosti při častěji nižších výdělcích.

Tabulka č. 2: **Hodnotové orientace podle rodinného stavu a vzdělání** (průměrné hodnoty, seřazeno podle celkových preferencí)

	celkem	rodinný stav			vzdělání		
		svobodná	rozvedená	ovdovělá	ZŠ, bez maturity	maturita, VOŠ	VŠ
mít dostatek času věnovat se dětem	4,2	4,2	4,3	4,1	4,3	4,2	4,2
žít pro svou rodinu a děti	4,2	4,0	4,2	4,4	4,2	4,2	4,1
mít spolehlivého partnera	4,1	3,8	4,2	4,2	4,1	4,1	3,8
mít práci, která je dobře placená	4,1	4,1	4,1	4,0	4,2	4,0	4,1
mít práci, která mě baví	3,8	3,7	3,9	3,8	3,7	3,9	4,2
mít hodně peněz a dobře si žít	3,7	3,7	3,7	3,6	3,8	3,7	3,5
mít dostatek času na přátele a koníčky	3,3	3,3	3,3	3,2	3,3	3,2	3,4
mít co nejvyšší vzdělání a kvalifikaci	3,2	3,1	3,2	3,5	<u>2,8</u>	3,4	3,8
mít dostatek času věnovat se práci a zaměstnání	3,2	3,1	3,3	3,4	3,1	3,3	3,5

Pozn.: 1 - nejméně důležité, 5 - nejvíce důležité

Tuto tezi podporují zjištění o významu zaměstnání v životě osamělých matek (tabulka č. 3). Pro méně vzdělané ženy na nižších pracovních pozicích je zcela prvořadé zajistit zdroj příjmů. Pro vzdělanější ženy je sice tento aspekt také „suverénně“ na prvním místě, ale oproti méně vzdělaným je jimi větší důraz kladen na uplatnění vzdělanostně kvalifikačního potenciálu (u nich na třetím místě, u méně vzdělaných na pátém). Zaměstnání jako prostředek nezávislosti je ceněno (celkem přirozeně) všemi matkami bez partnerů na druhém místě (odlišný je odstup této položky od dalších). Shoda mezi prvním a druhým pořadím ukazuje na vyhraněnost těchto postojů (tím i oprávněnost sledovat diferencující vlivy u prvního pořadí).

Tabulka č. 3 Význam zaměstnání pro život (v %)

	celkem		vliv vzdělání: 1. pořadí *	
	1. pořadí (%)	index 1. a 2. pořadí	základní + vyučena	střední s maturitou + VOŠ
A. možnost získat určité společenské postavení	4,1	58	2,0	5,2
B. možnost uplatnit své vzdělání a schopnosti	13,2	209	5,0	17,3
C. možnost setkávat se s jinými lidmi	4,5	122	6,9	2,8
D. možnost dělat, co mě baví	11,0	164	10,4	10,0
E. možnost být nezávislá	17,9	298	16,8	20,1
F. nutnost zajistit si základní zdroj příjmu	47,7	590	57,9	42,6
G. příležitost vydělávat "velké" peníze	1,6	30	1,0	2,0

* žen s vysokoškolským vzděláním je celkem pouze 40, proto nejsou uvedeny

2.1. Postoje ke genderovým aspektům rodičovství a dělbě práce

Ženy v našem výběru se nacházejí v situaci, kdy většinu péče o děti a domácnost zabezpečují samy, případně s pomocí prarodičů svých dětí a dalších osob, zatímco otec dítěte (dětí) žije mimo rodinu a udržuje s dětmi a matkou svých dětí různě intenzivní nebo i žádný kontakt. Nicméně 24 % žen někdy žilo s otcem svých dětí v úplné rodině a také u ostatních předpokládáme, že mají představy o dělbě rolí mezi partnery, stejně jako o rodinných a jiných rolích mužů a žen jako rodičů a partnerů. Předpokládali jsme i diferenciaci těchto postojů podle demografických charakteristik, především vzdělání, a také podle životních zkušeností. Taková podmíněnost zdaleka neplatí obecně. Především zde nemá žádný významný vliv věk a počet dětí. Ostatní sledované faktory diferencují pouze některé postoje.

V této sondě lze jako všeobecnou charakteristiku postojů ke **genderovým aspektům partnerské dělby domácí práce a názorů na postavení ženy a muže** v domácnosti a v zaměstnání označit **požadavek rovnosti**. O tom, že muž a žena mají mít v péči o domácnost stejné povinnosti, je přesvědčeno 89 % žen (v tom 40 % určitě) a podobně silné je přesvědčení o správnosti jejich společné účasti na příjmech do rodinného rozpočtu (94 % celkem, 50 % určitě). Téměř naprostá je shoda v názorech osamělých žen na to, že se matky v jejich rodinném postavení neobejdou bez pomoci příbuzných a přátel. Aniž by tedy bylo možno identifikovat intervenující faktory, zhruba třetina žen s takovým názorem souhlasí bezvýhradně, necelá polovina spíše souhlasí, ale 20 % nesouhlasí (většinou spíše nesouhlasí). Obdobně je to s tvrzením, že domácí péče o děti vážně ohrožuje pracovní kariéru ženy, se kterým však ženy nejčastěji souhlasí částečně (47 %, plně však jen 11 %). Posledním zcela nediferencovaným postojem je názor na výrok, že „mít děti znamená příliš velké omezení rodičů“. Ženy s ním převážně nesouhlasí - 57 %. Ty ostatní, které souhlasí, vyjadřují převážně váhavý souhlas (37 %). V našem případě osamělých matek jde zřejmě o další projev vysokého ocenění rodičovství.

Nejčastějším faktorem diferencujícím postoje k postavení muže a ženy a jejich rolím je vzdělání, jak ukazuje tabulka č. 4. Vzdělanější ženy obecně vyjadřují více rovnostářské postoje, což je obzvláště markantní v názoru, že dnešní žena potřebuje vzdělání a vlastní kariéru (rozhodně souhlasí 50 % vysokošolaček a 13 % žen nanejvýš vyučených), a v odmítání názoru, že muž má vydělávat peníze a žena se starat o domácnost (rozhodně jej odmítá 25 % vysokošolaček a jen 6 % žen se

2. životní hodnoty a postoje

základním vzděláním a vyučením, které s ním v 15 % souhlasí). Ačkoliv se nejedná o výrazný rozdíl, jistě stojí za zmínku, že diskriminační chování zaměstnavatelů, projevované předpojatostí, více pociťují méně vzdělané ženy.

Tabulka č.4 **Postoje ke genderovým aspektům partnerské dělby domácí práce a názory na postavení ženy a muže**

	průměrné skóre	faktory diferencující postoj			vzdělání**	
		významně	středně	méně významně	základní, vyučena	VŠ
do rodinného rozpočtu by měli přispívat muž i žena	1,57	-	-	-	1,64	1,50
muž a žena by měli mít v manželství stejnou možnost věnovat se svým koníčkům a zájmům	1,60	vzdělání	status*	rodinný stav	1,69	1,45
muž a žena by měli mít stejné povinnosti v péči o domácnost	1,73	-	-	-	1,78	1,68
muž a žena by měli mít v manželství stejnou možnost věnovat se svému zaměstnání	1,77	vzdělání, status	počet dětí	-	1,89	1,60
chce-li mít žena dítě, může jej dobře vychovávat sama, i bez muže	1,94	rodinný stav	-	velikost obce	1,86	1,93
v současné době žena potřebuje vzdělání a vlastní kariéru	2,02	vzdělání	-	-	2,22	1,60
pokud je to pro rodinu výhodné, je správné, když muž zůstane doma s dětmi a žena chodí do práce	2,20	-	vzdělání, status	-	2,38	1,83
rodiče, kteří žijí odděleně, by se měli v péči o dítě pravidelně střídat, aby se na jeho výchově mohli podílet oba stejnou měrou	2,25	-	status	-	2,23	2,25
muž má vydělávat peníze a žena se má starat o domácnost (hodnoty převráceny)	2,53	vzdělání, status	-	věk, velikost obce	2,74	2,05
muži mají stejné předpoklady vychovávat děti, jako mají ženy	2,66	-	-	-	2,57	2,68
být trvale v domácnosti může přinášet radost a uspokojení stejně jako práce v zaměstnání	2,47	-	vzdělání	-	2,39	2,90

*socioprofesionální status podle základních skupin (zaměstnaná, nezaměstnaná, ekonomicky neaktivní)

** nejčastější diferenciační faktor

Socioprofesionální postavení také významně diferencuje některé postoje, a to většinou stejné, jako jsou postoje závislé na vzdělání. Jde především o míru odmítání tradiční dělby práce mezi mužem a ženou v domácnosti a hodnocení předpojatosti zaměstnavatelů vůči samoživitelkám. S posledním názorem rozhodně souhlasí 77 % nezaměstnaných žen, ale „jen“ 42 % pracujících žen. Závisí tedy i na prožitě skutečnosti. Nezaměstnané připisují svůj neúspěch, oprávněně nebo ne, postojům zaměstnavatelů.

Pouze podle rodinného stavu je významně diferencován postoj „Chce-li mít žena dítě, může jej dobře vychovávat sama, i bez muže“, se kterým častěji souhlasí svobodné (42 % souhlasících určitě a 48 % souhlasících částečně) a nejméně souhlasí rozvedené ženy (12 a 36 % souhlasících). Svobodné matky si své postavení častěji

samy zvolily, zatímco u rozvedených se do postoje promítá i nespokojenost s vlastním „osudem“.

Názor, že „být trvale v domácnosti může přinášet radost a uspokojení stejně jako práce v zaměstnání“, lze chápat dvojím způsobem. Buď jako výraz podpory tradiční dělby práce mezi partnery (že je-li matka doma, nijak ji to společensky nediskvalifikuje a není to důvod nedostatečné seberealizace) nebo jako vyjádření toho, že i muž může pečovat o domácnost a děti, a to ze stejných důvodů, tentokrát vztažených na muže. Dost silné a jen málo diferencované odmítnutí tohoto názoru nemá tedy bez další analýzy jednoznačný výklad.

Tabulka č. 5 **Názory na vztah rodiny a zaměstnání a na postavení osamělé matky**

	průměrné skóre	faktory diferencující postoj			vzdělání**	
		významně	středně	méně významně	základní, vyučena	VŠ
mít děti znamená velké omezení rodičů	2,67	-	-	počet dětí	2,69	2,78
předškolní děti trpí, jestliže je jejich matka zaměstnaná	2,38	velikost obce, status	vzdělání, rodinný stav, počet dětí	-	2,26	2,75
domácí péče o děti vážně ohrožuje pracovní kariéru ženy	2,36	-	velikost obce	-	2,41	2,32
postavení osamělé matky						
žena, která vychovává děti sama, se bez pomoci příbuzných a přátel neobejde	1,91	-	-	-	1,90	1,95
většina zaměstnavatelů pohlíží na matky samoživitelky už dopředu s nedůvěrou a s očekáváním problémů	1,64	status	vzdělání	-	1,54	1,92

*socioprofesionální status podle základních skupin (zaměstnaná, nezaměstnaná, ekonomicky neaktivní)

** nejčastější diferenciační faktor

2.2. Vazba rodiny a zaměstnání

Třebaže význam práce ve vztahu k rodině se liší u žen s různým vzděláním a profesním postavením, ani ty na nejvyšších postech nedovolují, aby jim zaměstnání fatálně zasahovalo do soukromého života (tabulka č. 6). Instrumentální význam zaměstnání je zřetelnější u mladších žen, zatímco s věkem sílí pracovní zaujetí a práce nabývá hodnoty jako taková.

2. životní hodnoty a postoje

Tabulka č. 6 **Hodnocení subjektivního významu zaměstnání** (sloupcové četnosti v %)

	celkem	vzdělání			věk			
		ZŠ, bez maturity	maturita, VOŠ	VŠ	21-29	30-33	34-38	39+
práce je jen způsob, jak vydělat peníze, nic víc	23,6	34,8	17,6	<u>5,0</u>	34,9	18,1	22,0	18,6
rád pracuje, ale nenechá práci zasahovat do soukromí	40,8	37,7	43,4	40,0	36,4	44,4	43,3	37,2
práce je důležitá, ale často se neubrání zásahu do soukromí	31,2	<u>23,0</u>	34,8	50,0	<u>21,7</u>	34,7	29,1	43,0
práci podřizuje soukromý život	4,4	4,4	4,3	5,0	7,0	2,8	5,7	<u>1,2</u>
N	500	204	256	40	129	144	141	86

Celkovou orientaci žen z neúplných rodin na děti a rodinu, ale částečně i na „pohodlnější“ život, potvrzují i deklarované plány do budoucna. Více než 3/4 dotázaných se chtějí věnovat hlavně sobě a dětem. Pokud jde o přechod z aktivního života do důchodu, téměř 2/3 chtějí opustit zaměstnání co nejdříve. Jediná významná diference se ukazuje v tom, že vzdělanější ženy méně odmítají pracovat do vyššího věku. Mírně větší je preference pozdějšího odchodu do důchodu u žen z větších měst oproti ženám ze středně velkých obcí. V případě rozdílů podle vzdělání je zájem o delší pracovní kariéru v souladu s větší pracovní angažovaností vzdělanějších žen. Rozdílnost podle velikosti obce bude vzděláním nejspíše podmíněna.

Dotázané ženy s naprostou převahou berou jako samozřejmý fakt, že žena je výdělečně činná i v manželství, když je partner také zaměstnan, pokud tomu nebrání péče o (malé) děti, příp. jiného člena rodiny. Zajímavé ovšem je, že k plnému úvazku ženy po sňatku, před narozením prvního dítěte, se kloní 88 % respondentek, zatímco podle 6 % by takováto žena měla zůstat doma. Jedná se o zastánkyně komplementárních rolí manželů v „tradiční“ rodině? Je to ne příliš pravděpodobné, může se jednat i o specifický projev dlouhodobé stresové zátěže z přetíženosti nevyhnutelnou dvojí zátěží ve vlastní zkušenosti osamělých žen⁴. V případě situace po odchodu posledního dítěte z rodiny jsou tyto podíly 95% a 1 %. Částečné úvazky jsou respondentkami dokonce více doporučovány pro mladé ženy (6 %) než pro starší ženy po odchodu dětí (4 %). Je možné, že respondentky berou v úvahu přípravu na odchod do důchodu nebo nedoceňují obtíže osob v předdůchodovém věku („idealizují“ si životní etapu bez závislých dětí).

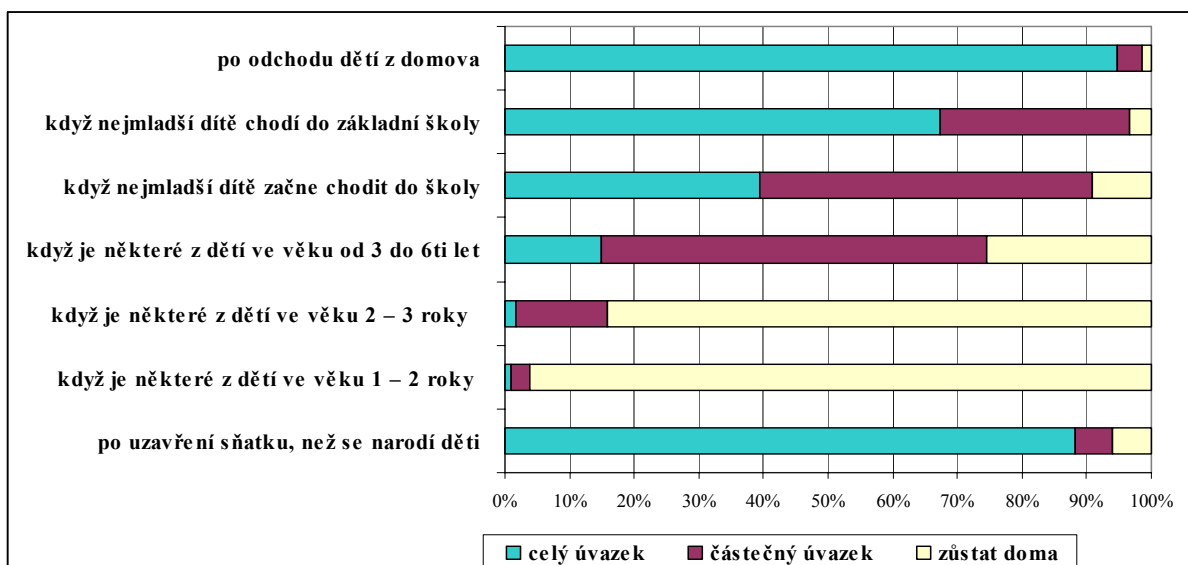
Téměř jednotně ženy „požadují“, aby matky věnovaly dětem celodenní péči až do 2 let jejich věku (podle 96 % by matka měla být doma). Silně také převažuje názor o potřebě poskytování celodenní péče matkou (84 %) u dětí do 3 let věku, výjimečně alespoň péče na část dne (14 %). Tento názor je zcela univerzální, neovlivněn žádnými individuálními charakteristikami. Na „správné“ chování matky v době věku dětí 3-6 let jsou už rozdílnější názory. Podle zjištění jiných výzkumů je to dáno i odlišnými požadavky na mateřskou péči u čtyřletých a u šestiletých dětí. Pro čtyřleté děti je často ještě žádána intenzivní péče matky, částečně v souvislosti s nárokem na rodičovský příspěvek do 4 let věku dítěte, zatímco pro starší děti už je za žádoucí považována docházka do předškolního zařízení⁵. Zjištění, že 60 % osamělých matek

⁴ Je tu i možnost, že část žen si neumí představit období mezi sňatkem a porodem moc jinak, než že je žena těhotná.

⁵ Podle výzkumu „Harmonizace rodiny a zaměstnání“ zůstávají na rodičovské dovolené ženy, které na ní strávily minimálně rok (což je většina), v průměru celkem 3 a půl roku, přičemž nejčastěji si přejí čtyřleté období (Ettlerová ...2006). Podle výzkumu Zaměstnání a péče o děti (Kuchařová et.al. 2006) byly matky,

by v době, kdy je některému dítěti 3-6 let, rádo pracovalo na poloviční úvazek, je velká výzva pro ty, kdo prakticky nebo výzkumně řeší otázky výhod a nevýhod zkrácených úvazků pro ženy-matky v našich současných podmínkách. Nepochybně lze rozumět požadavkům mít více času pro rodinu u těch žen, které musejí samy zvládat takzvané dvě směny. Na druhé straně však víme, že mnoho osamělých matek pracuje naopak vyšší množství pracovních hodin než ženy z úplných rodin, protože se snaží vydělat dostatek financí na potřeby svých dětí. Případné dopady na omezené sociální výhody mohou dále osamělé matky ochuzovat o žádoucí společenskou pomoc. Ohledně vztahu zaměstnání a péče o děti v tomto věkovém rozmezí se názory žen liší podle jejich socioprofesionálního statusu. Ženy, které měly aktuálně přerušenu pracovní kariéru (MD, RD či v domácnosti), více než ostatní preferují pozici „v domácnosti“, zatímco naopak ty, které byly v době šetření zaměstnány nebo podnikaly, nejčastěji ze všech skupin preferují plné úvazky a nejméně často uvádějí zůstat doma. Nezaměstnané zauímají střední pozici - průměru se blíží četností volby částečných úvazků a současně nadprůměrně často volí „zůstat doma“. To vypadá, že jejich nezaměstnanost může být i „dobrovolná“.

Graf č. 1 **Názory na to, zda by matka měla v různých obdobích rodinného cyklu poskytovat celodenní péči o malé dítě nebo se věnovat částečně či plně zaměstnání**



Jakmile začnou děti navštěvovat základní školu, nepotřebuje se jim už matka, podle názorů respondentek, věnovat celodenně, ale pro nejranější školní věk je stále preferován zkrácený úvazek (51 % odpovědí, vedle 39 % ve prospěch plného úvazku). Zájem o zkrácený úvazek v období docházky dítěte na základní školu sílí se zvyšujícím se počtem dětí. V tomto případě má vliv i sociální postavení (zaměstnané, ale i nezaměstnané ženy volí plný úvazek častěji než ženy aktuálně celodenně pečující o děti). Vliv velikosti místa bydliště se projevuje častější preferencí „zůstat doma“ vyslovenou ženami z nejmenších a největších obcí, zatímco plný úvazek častěji deklarují ženy z větších středních obcí. Analogická diferenciací byla zjištěna v případě dětí 3-6letých a dětí na počátku školní docházky.

které neporodily během rodičovské dovolené další dítě, na této dovolené v průměru do 3 let a 3 měsíců věku dítěte.

2. životní hodnoty a postoje

Požadavek (nebo uznání možnosti) pracovat na plný úvazek tedy obecně převažuje v hypotetické situaci bezdětné matky (88 %), matky dítěte ve školním věku (67 %, nikoliv na počátku školní docházky, tam je to uvedených 39 %) a v období po odchodu dětí (95 %). Jednoznačná a univerzální preference přerušení „ženské“ pracovní kariéry je vztažena (ve shodě s většinou pediatrů) až do věku 3 let dítěte (96 % u dětí do 2 let věku, 84 % u dětí 2-3letých). Oproti průměru méně častý je takový požadavek u žen samostatně podnikajících (jejichž četnosti jsou však malé).

3. Současná situace matek z neúplných rodin

3.1 Rodinná situace

Téměř **60 % námi sledovaných žen má 1 dítě** a 33 % má dvě děti, více jich má necelých 8 %. Z toho čtvrtina má nejstarší (jediné) dítě ve věku do 5 let a necelá pětina 13leté a starší. Průměrný věk dětí nemajících sourozence je 7 let (tabulka č. 7). Průměrný věk nejstaršího dítěte je 12 let v rodinách se dvěma dětmi a 15 let v třídětných rodinách. V případě nejmladšího dítěte je průměrný věk 8 ve dvoudětných a 12 let v třídětných rodinách. Z hlediska počtu a věku dětí je situace respondentek rozmanitá. Pro zjednodušení je vhodné zhodnotit situaci žen alespoň podle věku nejmladšího dítěte, který může významně ovlivňovat, jaké potřeby dětí musí matka hlavně zabezpečovat, a tím i jaké strategie matky volí při sladování rodiny a zaměstnání. Proto bude dále v textu testován jako diferenciativní znak věk nejmladšího dítěte, který činí v celkovém průměru zhruba 7 a půl roku, **nejčastější věk je 5 let**, mediální věk je 7 let, s rovnoměrně rozloženými frekvencemi v rozmezí 4-12 let. V sondě neúplných rodin tedy sledujeme především matky s dětmi raně školního věku, pouze svobodné matky mají nejčastěji děti v předškolním věku.

Tabulka č. 7 **Průměrné údaje o rodinné situaci**

rodinný stav	věk první dítě	věk druhé dítě	věk třetí dítě	věk-nejmladší/jediné dítě	počet let od rozvodu, úmrtí manžela	počet let bez otce dítěte/dětí
svobodná	6,5	5,1	6,0	5,8	-	3,2
rozvedená	10,6	9,0	7,5	8,1	4,1	4,1
ovdovělá	11,5	9,0	9,2	8,5	3,8	4,1
celkem	9,4	8,5	7,6	7,4	4,1	4,0
minimum	1	1	1	1	< 1	< 1
maximum	26	22	12	12	23	23
N	500	203	38	500	343	373

Rozvedené a ovdovělé ženy **žijí pouze se svými dětmi**, přesněji bez svého posledního manžela, **průměrně 4 roky** (rozvedené 4,1 roku, rozmezí 0-8 let, ovdovělé o něco méně - 3,8). Svobodné (ze všech nejmladší) žijí bez svého posledního partnera v průměru o téměř rok méně než rozvedené - 3,2 roku. Pětině těch respondentek, které někdy žily s partnerem, se poslední dítě narodilo v rozmezí 1-5 let po rozvodu (rozchodu s partnerem) nebo ovdovění. Některé tak mají poslední dítě s dalším partnerem. Desetina se rozešla s partnerem v době narození nejmladšího (jediného) dítěte. Ovdovělé žily s partnerem a dětmi jako úplná rodina déle (7,6 roku) než rozvedené (6,5) a než svobodné (3,4 roku).

Kontakty s otcem dětí (dítěte) jsou omezené (viz další část). 9 % žen nedostává od otce výživné, okolo 70 % žen udává nulovou pomoc bývalého partnera s péčí o děti, příp. domácnost.

3.2 Finanční a materiální situace

Popis **finanční a materiální situace** tohoto souboru komplikuje (kromě obvyklých nedostatků deklaratorně zjišťovaných příjmů) fakt, že větší podíl dotázaných, než je obvyklé, odmítl udat jak vlastní pracovní příjmy, tak příjmy domácnosti - 41 % odmítnutí. Nicméně je tu zřetelná podmíněnost pracovních příjmů a potažmo i příjmů domácnosti, především vzdělanostní úrovní, ale i rodinným stavem a věkem (zde hlavně kvůli nízkým příjmům nejmladších kohort). Vzhledem k heterogenitě souboru podle věku dětí se liší i výdělečné možnosti matek.

Tabulka č. 8a **Průměrné čisté příjmy respondentky podle základních ukazatelů**

vzdělání	příjmy	N	věk	příjmy	N	rodinný stav	příjmy	N
ZV+vyučena	9 748	129	21-29	10 345	71	svobodná	11 087	95
s maturitou+VOS	14 306	153	30-33	11 871	90	rozvedená	12 851	187
vyšší	16 375	16	34-38	13 899	81	ovdovělá	15 740	16
			39 +	13 921	56			
celkem	12 444	298		12 444	298		12 444	298

Tabulka č. 8b **Průměrné čisté příjmy domácnosti podle základních ukazatelů**

vzdělání	příjmy	N	věk	příjmy	N	rodinný stav	příjmy	N
ZV+vyučena	11 809	129	21-29	12 292	73	svobodná	12 612	95
s maturitou+VOS	16 538	149	30-33	14 050	90	rozvedená	15 376	185
vyšší	19 312	17	34-38	16 829	78	ovdovělá	18 214	15
			39 +	15 580	54			
celkem	14 630	295		14 630	295		14 630	295

V této „jednodušší“ formě rodiny, jakou jsou rodiny s jediným rodičem, lze i ze základních dat odvodit velký význam pracovních příjmů rodiče (tabulka č. 8). Přesto **pro většinu** z nich **hrají významnou roli i příjmy sociální**, v našem šetření zjišťovanou prostřednictvím subjektivního hodnocení dopadu případné absence některé z pobíraných sociálních dávek (tabulka č. 9). Žádný z příjmů není postradatelný, většina z nich je označována jako velmi potřebné, pouze důchody byly ohodnoceny druhým stupněm čtyřstupňové škály.

Míru závislosti na sociálních příjmech ilustruje fakt, že 69 % rodin pobírá sociální příspěvek, 60 % dostává příspěvek na bydlení a 42 % rodin pobírá dokonce doplatek do životního minima, je tedy v nějaké míře ohroženo chudobou. Rodiny s třemi dětmi pobírají uvedené dávky častěji, vyjádřeno procenty je to ve stejném pořadí 85 %, 71 % a 60 %. Podle rodinného stavu se situace z tohoto pohledu jeví jako nejméně příznivá pro svobodné matky (procento příjemkyň je 75 %, 67 % a 49 %). Sociální příspěvek dostává většina nezaměstnaných žen, které současně ze dvou pětín pobírají i příspěvek na bydlení a doplatek do životního minima.

Tabulka č. 9 Hodnocení* dopadu případné absence některé z pobíraných sociálních dávek, pokud rodina dávku pobírá, a podíl takových rodin

	podíl odpovědí (%) o míře odhadovaného dopadu ztráty dávky na hospodaření rodiny		podíl rodin pobírajících dávku
	1. velmi podstatný	2. dost podstatný	
přídavky na děti	43	32	98,0
peněžitá pomoc v mateřství	58	33	48,7
rodičovský příspěvek	53	35	56,6
sociální příplatek	45	39	69,1
příspěvek na bydlení	39	39	60,0
podpora v nezaměstnanosti	44	33	28,2
doplatek do životního minima	42	38	41,5
výživné na dítě	47	41	90,7
vdovský/vdovecký důchod	27	38	15,9
sirotčí důchod	29	31	16,7

* 4-bodová škála; otázka zněla: Nyní Vám budu postupně jmenovat různé finanční příspěvky. U každého mi, prosím, řekněte, jak velký zásah do Vašeho rozpočtu by znamenalo, kdyby se Vaše rodina musela z nějakého důvodu bez tohoto příspěvku obejít.

Odpovědi: 1 Velmi podstatný, nevyšli bychom s příjmy, které by nám zbyly; 2 Dost podstatný, museli bychom se hodně omezit, abychom vyšli; 3 Spíše nepodstatný, i když by naše příjmy byly nižší, vyšli bychom ještě slušně; 4 Zcela nepodstatný, vůbec bychom to nepocítili.

Životní úroveň rodiny jsme zjišťovali prostřednictvím respondentkami deklarovaného subjektivního vnímání celkové příjmové a majetkové situace. Převažuje „neutrální“ hodnocení, kdy zhruba polovina žen označuje svoji materiální situaci za „průměrnou“. Většina ostatních ji však považuje za špatnou nebo se přímo cítí jako chudé (necelých 7 %). Vezmeme-li v úvahu pouze ty, které na škále vybraly, že jsou „v zásadě chudé“, jedná se o výjimečný výsledek, kdy subjektivní chudoba nedosahuje míru zjišťovanou ověřenými metodami na celospolečenské úrovni. Zda to brát jako varování, že můžeme mít „nestandardní“ soubor, je otázkou. Podle dat statistického šetření „Sociální situace domácností“ (ČSÚ 2001) lze za (příjmově) chudé označit zhruba čtvrtinu osob žijících v neúplných rodinách a 15 % z nich má příjmy pod úrovní životního minima (Sirovátka et. al. 2005, s. 8-9). V našem souboru odpovídá nicméně podíl „chudých“ a „špatně zajištěných“ podílu těch, kdo pobírají doplatek do životního minima, takže je tu jistý soulad příjmů a jejich hodnocení.

Na demografických charakteristikách není ukazatel majetkové situace závislý. Je však výrazně podmíněný těmi faktory, které (ne)podporují výši pracovních příjmů, tj. vzděláním a profesním statutem a logicky pak především mírou ekonomické aktivity. **Důležitou podmínkou dosažené životní úrovně je tak i stáří dětí, zejména nejmladšího, které podmiňuje možnosti výdělečné aktivity matek.**

3. Současná situace matek z neúplných rodin

Tabulka č. 10 **Hodnocení životní úrovně domácnosti** (relativní sloupcové četnosti)

	rodinný stav			profesní skupiny				
	svobodná	rozvedená	ovdovělá	vedoucí + odborníci	techn., zdrav., pedagog. prac.	nižší administr. pracovníci	kvalif. manuální	obsluha strojů, nekvalif.
velmi dobře zajištění		0,7			1,7			
solidně zajištění	7,6	5,9	28,1	28,8	5,2	11,5	<u>3,1</u>	<u>1,7</u>
průměrně zajištění	45,9	51,1	40,6	50,0	60,9	57,5	43,8	31,0
špatně zajištění	37,6	36,5	31,3	<u>21,2</u>	26,1	28,7	46,2	56,9
v zásadě chudí	8,9	5,9			6,1	2,3	6,9	10,3
N	157	307	32	52	115	87	130	58
průměrné hodnocení*	3,5	3,4	3,0	2,9	3,3	3,2	3,6	3,8
sociální postavení podle hlavní činnosti (vybrané skupiny)								
	zaměstnan- kyně na plný úvazek	zaměstnan- kyně na částečný úvazek	OSVČ, živnostník, svobodné povolání	na rodičovské dovolené	v domácnosti	nezaměst- naná	celkem	
velmi dobře zajištění								0,4
solidně zajištění	7,5	5,3	22,2	<u>3,8</u>	18,8	<u>1,9</u>		7,9
průměrně zajištění	55,1	39,5	63,0	46,2	25,0	<u>20,8</u>		48,8
špatně zajištění	34,3	52,6	<u>14,8</u>	42,3	43,8	47,2		36,5
v zásadě chudí	3,1	2,6		7,7	12,5	30,2		6,5
N	321	38	27	26	16	53		
průměrné hodnocení*	3,3	3,5	2,9	3,5	3,5	4,1		3,4

* 1= Velmi dobře zajištění, 5=v zásadě chudí

3.3 Ekonomická aktivita a zaměstnání

Nemalá část matek v tomto souboru má tendenci nastupovat do zaměstnání v raném věku dětí (podle jiných výzkumů tato snaha roste s pořadím dítěte), ale vzhledem k malým počtům dětí do 3 let věku to lze spíše odhadovat podle výpovědí matek o tom, do jakého stáří nejmladšího dítěte s ním byla doma. Podle situace v době šetření zhruba polovina matek nejmladších dětí ve věku okolo 4 let byla zaměstnána a víc jak pětina udala nezaměstnanost (tedy nerealizovatelný zájem pracovat). Je-li nejmladšímu dítěti (zhruba) 5 let, je výdělečně činných 81 % matek a nezaměstnaných je 13 %.

Pokud osamělé matky mají nejmladší dítě ve školním věku, je z nich zhruba 90 % výdělečně činných a mezi zbylými 10 procenty převládají ženy deklarující nezaměstnanost. Asi 6 % všech dotázaných žen podniká, přičemž tento podíl nezávisí na věku dětí. Podnikání zřejmě na jedné straně nutí ženy brzy po narození dítěte navázat na předchozí výdělečnou činnost, na straně druhé některé profese vykonávané jako samostatné podnikání umožňují skloubit rodinu a zaměstnání

vhodnou strategií časového rozvrhu. Podnikání může tedy mít pro matky malých dětí podle okolností jak výhody, tak nevýhody. Ženy pracující jako podnikatelky a na živnostenský list jsou hlavně mezi nejvzdělanějšími a v nejvyšší kvalifikační kategorii, tedy těmi, kterým může přinášet hlavně výhody. Závislost na vzdělání platí i pro účast na řízení. Pouze 15 % žen vykonává nějakou řídicí funkci, z toho polovina má maximálně 2 podřízené.

V souboru je celkově 11 % nezaměstnaných. Ačkoliv s věkem dětí podíl nezaměstnaných matek trochu klesá⁶, potvrzují naše data **velké obtíže nástupu do zaměstnání** matek pečujících osaměle o malé děti. Přesto jsou okolnosti např. návratu po rodičovské dovolené vnímány dost optimisticky (viz část o rodičovské dovolené). Více nezaměstnaných je mezi ženami vyučenými a bez kvalifikace. Nezaměstnanost je zřejmě i důsledkem práce s kontraktem na dobu určitou, který ženy asi často volí v zájmu nalezení alespoň nějakého zaměstnání.

Podnětem pro další zkoumání jsou 3 % (16 v absolutním počtu) žen v domácnosti. Data analyzovaného šetření hlubší vhléd neumožňují, a to nejen pro malé četnosti. Nejedná-li se o „formálně“ osamělé matky (příp. nemocné apod.), je to u těchto matek zajímavý jev. Mohou to sice být ženy pobírající rodičovský příspěvek po dosažení 3 let věku jejich nejmladšího dítěte, ale i pro tyto je rodičovský příspěvek nedostatečným příjmem i ve spojení s dalšími dávkami.

72 % žen je v **zaměstnaneckém poměru**. Jen desetina z nich nepracuje na plný **pracovní úvazek**. Podíl pracujících na zkrácený úvazek je vyšší u matek nejmenších dětí, jinak žádný ze sledovaných ukazatelů zde nehraje roli. Podle kvalifikace je jich nepatrně více u nižších administrativních prací a nekvalifikovaných manuálně pracujících, rozdíl však není signifikantní.

Přání pracovat na zkrácený úvazek projevilo 13 % žen pracujících v zaměstnaneckém poměru, takže se rozdíl proti realitě, takto nahlíženo, nezdá veliký. Avšak vzhledem k tomu, že 24 % z těchto žen by preferovalo volnou pracovní dobu (20 %) nebo práci doma (4 %), tak samy by volily „tradiční“ plný pracovní úvazek ženy jen z 63 % oproti skutečně takto zaměstnaným 90 % žen⁷. Také preference typu pracovního úvazku ženy závisejí významněji pouze na věku dětí, jinak mají obecnou platnost. Charakter **pracovní doby** se odvozuje především od profese, nikoliv od rodinného zázemí. Nezávisí tedy tolik na rodinném stavu, nicméně je slabě ovlivněn počtem a věkem dětí. Velmi nízký věk dětí a jejich vyšší počet vede ženy k volbě alternativních pracovních režimů.

Podobně je tomu u **charakteru pracovní smlouvy** (tabulka č. 11). Zde však svobodné ženy častěji pracují na smlouvu na dobu určitou než ostatní, což může souviset i s jejich nižší kvalifikací i s nižším věkem dětí (omezujícím jejich možnosti volby). Menší podíl žen pracujících při pevné pracovní době, pokud mají dítě předškolního věku, však jde nejen ve prospěch pružné pracovní doby (spíše u vzdělanějších), ale i práce na směny (spíše v dělnických profesích a méně u středoškolaček, zřejmě ve zdravotnictví). Potřeba sladování rodiny a zaměstnání tu není prvotním určujícím faktorem charakteru úvazku a pracovní doby (jak jsme konstatovali na základě statistických dat ve studii Kuchařová et al. 2006).

⁶ Spíše kolísá, ale nejvyšší je u tříletých dětí a nižší u nejstarších dětí v souboru. Kolísání lze připsat na vrub i malým četnostem.

⁷ Zde uvedené podíly se týkají žen pracujících v zaměstnaneckém poměru. Odpovědi všech respondentek vykazují mírně odlišné četnosti preferencí: plný úvazek si přeje 52 %, zkrácený 15 %, volnou pracovní dobu 23 % a práci doma 7 %. Ostatní považují v dané době pro sebe a děti za nejlepší nepracovat vůbec.

3. Současná situace matek z neúplných rodin

Tabulka č. 11 **Formy pracovní smlouvy respondentky** (relativní sloupcové četnosti)

	celkem	rodinný stav			vzdělání		
		svobodné	rozvedené	vdovy	ZŠ, bez maturity	s maturitou, VOŠ	VŠ
smlouva na dobu neurčitou	73,5	73,0	85,1	89,7	71,0	88,8	88,6
smlouva na dobu určitou	12,8	21,3	12,3	3,4	23,5	8,5	8,6
veřejně prospěšné práce	0,4	0,8	0,4	0	1,2	0	0
příležitostné práce bez pracovní smlouvy	3,0	4,9	2,2	6,9	4,3	2,7	2,9

Pracovní smlouvu na dobu určitou deklarují častěji ženy s mladšími dětmi. Jinak zde má vliv nižší vzdělání - základní a vyučení. Termínované pracovní smlouvy se často kombinují se zkráceným pracovním úvazkem.

Délka pracovní doby, průměrně skutečně odpracované, je udávána na úrovni její zákonem stanovené délky, tj. okolo 40 hodin týdně při plném úvazku, a to jak aktuálně pracujícími ženami, tak nezaměstnanými (38 hodin, vypovídají o realitě v době v zaměstnanosti)⁸. Ženy pracující na zkrácený úvazek uváděly průměrně 27 hodin, tedy reálně na úrovni 3/4 plného úvazku (oficiální zařazení nebylo zjišťováno). Tato charakteristika každodenního života dotázaných žen není významně diferencována podle žádných demografických nebo socioprofesionálních ukazatelů. Méně hodin denně odpracují pouze matky nejmenších dětí (38 oproti průměrným 40) a ženy se základním vzděláním (37 hodin, pouze 18 žen). V průměru poněkud méně pracují také vysokoškolačky, protože je mezi nimi větší podíl matek nejmenších dětí, které pracují v době rodičovské dovolené. Vzhledem k tomu, že doba strávená týdně zaměstnáním je velmi variabilní, protože je podmíněna profesním postavením (zaměstnanec nebo OSVČ), pracovním úvazkem, sociálním postavením („plně“ zaměstnaná nebo přivydělávající si při rodičovské dovolené nebo zaměstnaná při pobírání rodičovského příspěvku), lze na malém souboru těžko ověřovat vliv rodinné situace (např. počtu dětí) nebo profese.

Nedílnou součástí základních charakteristik zaměstnání je **míra jistoty zaměstnání**, jeho stálost a perspektivy kariérního vzestupu. Této otázce se věnujeme v části 5.2.

Zde si ještě všimněme, jaká je **spokojenost se zaměstnáním**. S většinou sledovaných charakteristik práce jsou ženy spíše, nikoliv úplně spokojeny (tabulka 12). Nejvyšší spokojenost vyjadřují s charakterem vykonávané práce a pracovním prostředím, příp. se vztahy se spolupracovníky. Nejméně spokojeny jsou se sociálními výhodami a také s tím, co od zaměstnávání hlavně očekávají - s příjmem a pracovním postupem. V případě sociálních výhod ženy postrádají především vstřícnost zaměstnavatelů k nim jako současně k zaměstnankyním i matkám v nevýhodné situaci. Je tu i náznak, že osamělá matka může být zaměstnavateli hodnocena jako ne dost perspektivní či spolehlivý zaměstnanec nebo takový, který se nemůže věnovat práci dost intenzivně. Porovnáme-li to např. s tím, že přes 80 % námi dotázaných žen nemá žádné podřízení, je zjištěné hodnocení asi opodstatněné.

Spokojenost se zaměstnáním není opět podmíněna rodinnými charakteristikami ani věkem, ale osobními dispozicemi, a to především vzděláním a profesní skupinou. Se všemi ukazateli zaměstnání jsou spokojenější ženy vzdělanější, na vyšších

⁸ Respondentky však uváděly, byť ojediněle, nevěrohodné údaje, jako 8 hodin při plném pracovním úvazku.

pracovních pozicích, tedy ženy, pro které je práce spíše formou seberealizace než (subjektivně pocíťovanou) nutností. Největší rozdíly jsou tudíž u položky využívání vzdělání a kvalifikace, u charakteru práce a u pracovního prostředí. Naopak významnou diferenciaci nenacházíme ani podle vzdělanostně-profesních charakteristik buď tam, kde převládá spokojenost, jako v případě vztahů se spolupracovníky a tempa práce⁹, nebo tam, kde je naopak častější nespokojenost, jako u sociálních výhod¹⁰. Diferencována není také spokojenost s rozsahem přesčasové práce (téměř 60 % spokojených). Poskytování sociálních a zaměstnaneckých výhod nebývá v českých podnicích obecně rozšířeno, tím méně zohledňuje potřeby zaměstnanců s nějakými problémy v rodinném životě. Přesto u položky „porozumění pro potřeby zaměstnanců se školními dětmi“ jsou ženy s vyšší kvalifikací spokojenější, což může být způsobeno tím, že již sám charakter jejich práce klade méně překážek v zabezpečování potřeb jejich dětí (např. vzhledem k větší flexibilitě pracovní doby). Pozornost vyvolávají i relativně menší rozdíly ve spokojenosti s perspektivou pracovního postupu. Nicméně ta jediná vykazuje malou závislost na rodinném stavu v neprospěch svobodných matek. Jedná se zřejmě o charakteristiku zachycující jistý moment diskriminace matek se závislými dětmi, jak už bylo zmíněno. (Osamělé) matky nejmenších dětí se jeví zaměstnavatelům méně disponované pro řídicí funkce, zvláště jde-li o svobodné ženy (mohou být vnímány jako méně spolehlivé).

⁹ V obou případech celkem zhruba 80 % spokojených určitě a spíše.

¹⁰ Cca 40 % spokojených určitě nebo spíše.

3. Současná situace matek z neúplných rodin

Tabulka č. 12 **Průměrná hodnocení spokojenosti s vybranými charakteristikami zaměstnání***

vzdělání	jistota zaměstnání	charakter práce	výše příjmu	vztahy mezi spolupracovníky	tempo práce	pracovní doba	možnost využít vzdělání, kvalifikaci a zkušenosti	sociální výhody	perspektiva pracovního postupu	rozsah přesčasové práce	pracovní prostředí	porozumění pro potřeby zaměstnanců se školními dětmi
ZV+vyučena	2,26	2,08	2,77	2,10	2,12	2,19	2,34	2,86	2,74	2,45	2,04	2,39
s maturitou+VOŠ	2,08	1,80	2,40	1,94	2,01	2,12	2,04	2,62	2,48	2,32	1,90	2,25
vyšší	2,00	1,55	2,38	1,98	1,83	1,65	1,53	2,40	2,44	2,20	1,63	2,03
celkem	2,13	1,87	2,52	2,00	2,03	2,09	2,09	2,68	2,57	2,35	1,92	2,28

profesní skupina	jistota zaměstnání	charakter práce	výše příjmu	vztahy mezi spolupracovníky	tempo práce	pracovní doba	možnost využít vzdělání, kvalifikaci a zkušenosti	sociální výhody	perspektiva pracovního postupu	rozsah přesčasové práce	pracovní prostředí	porozumění pro potřeby zaměstnanců se školními dětmi
vedoucí + odborníci	1,91	1,63	2,33	1,94	1,81	1,80	1,65	2,54	2,34	2,19	1,63	1,96
techn.,zdrav., pedagog. pracovníci	2,13	1,76	2,42	1,86	2,00	2,01	1,98	2,62	2,52	2,42	1,77	2,25
nižší administrat.	1,99	1,78	2,42	2,08	2,03	2,13	2,15	2,50	2,50	2,27	1,94	2,26
kvalif.manuální	2,32	2,01	2,69	2,11	2,12	2,32	2,19	2,99	2,69	2,46	2,09	2,46
obsluha+nekval.	2,25	2,17	2,77	2,00	2,15	2,06	2,44	2,63	2,77	2,33	2,10	2,31
celkem	2,13	1,86	2,52	2,00	2,03	2,09	2,08	2,68	2,57	2,35	1,91	2,27

* průměrné hodnoty na čtyřstupňové škále, kde 1=určitě spokojena, 4=určitě nespokojena

3.4 Čas věnovaný rodině

V postojích většina žen z neúplných rodin dává přednost rodině před zaměstnáním. Mírně nadpoloviční většina si však současně myslí, že je lepší před založením rodiny si nejprve vybudovat určité postavení v zaměstnání (54 %), než mít děti brzy a zaměstnání se naplno věnovat až péče o děti nebude tolik časově náročná (46 %).

Dnes je 84 % dotázaných žen v situaci, kdy musí skloubit práci a rodinu, 11 % žen (nezaměstnaných) musí skloubit péči o rodinu s hledáním zaměstnání a příp. příležitostnými výdělky a 8 % řeší situaci přerušením zaměstnání z důvodu péče o dítě. Za těchto okolností mají ženy rozdělen mimopracovní čas tak, že největší část zaujímá péče o děti. S odstupem průměrně 5 hodin týdně ji následuje zajištění chodu domácnosti. Nejméně hodin je věnováno výchovným a volnočasovým aktivitám s dětmi.

Zkoumání využití času na různé aktivity naráží zde, jako v jiných výzkumech, na ochotu vypovídat a hlavně schopnost odhadnout průměrný objem času a navíc za období jednoho týdne při variabilitě aktivit v jednotlivých dnech. Tak se stalo, že sečteme-li deklarované časové objemy na sledované činnosti (které nevyčerpávají celou variabilitu možných činností, neptáme se např. vůbec na volný čas matky¹¹), část souboru „přečerpala“ celkový týdenní časový fond, do kterého by se měl vejít i spánek¹². Přestože takové sčítání není zcela opodstatněné - v každé položce se jedná o „pohyblivý“ průměr - můžeme oprávněně nedůvěřovat např. údajům v součtu přesahujícím celkový týdenní časový fond. Na druhé straně jisté pochyby vyvolávají i příliš malé deklarované časové délky, ale zhodnotit odpovědně je nelze, když nevíme, jak skutečně ženy využívají pomoci rodiny, přátel apod. Nicméně opět součty všech dob dosahující pouhých 30 hodin za týden a jen o něco více jsou na pováženu.

Navzdory zmíněným omezením se průměrné výsledky zdají být více méně realistické (tabulka č. 13). Překvapivé je, že v této oblasti nemá viditelný vliv počet dětí. Podle rodinného stavu se nejméně co do časového objemu věnují dětem oběma zjišťovanými způsoby ženy ovdovělé, což je asi ovlivněno vyšším věkem jejich dětí. Ani vzdělání žen nediferencuje v očekávané míře. Vysokoškolsky vzdělané matky věnují vzdělávání a volnému času dětí nejméně hodin týdně¹³. Ženy s nejnižším vzděláním více než ostatní věnují čas péči o děti (mají je relativně nejmladší) a také péči o domácnost. Péči o děti, méně výrazně i výchovným aktivitám, se analogicky nejvíce věnují nejmladší ženy. Rozdíly podle věku matky jinak nejsou markantní. Podstatný je vliv věku nejmladšího dítěte, kde se projevuje vyšší rozsah nutné péče o nejmladší děti. Největší diference jsou zjištěny, přirozeně, pokud jde o sociální postavení, které implikuje odlišné potřeby u matek na rodičovské dovolené a matek pracujících na plný úvazek.

¹¹ V dotazníku jsme se ptali jednak na čas věnovaný týdně rodině v položkách „péče o děti“, „výchova a vzdělávání dětí a společný volný čas apod.“ a „zajištění chodu domácnosti apod.“ a jednak na čas věnovaný zaměstnání.

¹² Odečteme-li čas, který by zabral sedmihodinový denní spánek, přesáhlo by rozsah „disponibilního“ týdenního času 7 % těch, kdo dané otázky zodpověděly. Je tu však ještě jedna možnost zkreslení, protože nezaměstnané ženy měly uvádět počet hodin v zaměstnání v době, kdy pracovaly, a nejedná se u nich o souběh sledovaných činností ve stejné době. Jejich malý počet však zkresluje výsledky minimálně.

¹³ Vysokoškolaček je však malý počet (33), navíc redukován odstraněním extrémních hodnot. Platí pro ně obecně, že jejich odhady jsou nižší než u ostatních vzdělanostních skupin.

3. Současná situace matek z neúplných rodin

Tabulka č. 13 **Průměrné počty hodin věnované týdně na vybrané okruhy aktivit**

	péče o děti	výchova, vzdělání, volný čas dětí	zajištění chodu domácnosti	zaměstnání**	celkem sledované aktivity***
rodinný stav respondenta					
svobodná	27,1	17,4	18,0	39,0	96,7
rozvedená	22,3	13,9	18,1	40,1	91,6
ovdovělá	20,8	12,1	19,5	39,5	93,9
počet dětí v domácnosti					
1	24,5	15,7	17,9	39,6	95,0
2	22,7	13,7	18,5	39,7	89,6
3 a více	21,6	13,3	19,0	41,3	95,8
vzdělání					
ZV + vyučená	27,7	16,0	20,6	39,0	99,7
s maturitou + VOŠ	21,2	14,4	16,7	40,6	90,4
VŠ	21,2	12,7	16,3	38,2	85,1
věk					
21-29	27,9	17,5	20,7	38,9	100,9
30-33	25,6	15,1	17,2	39,4	92,9
34-38	20,0	13,4	17,1	40,6	89,5
39 +	20,4	13,0	18,0	40,0	90,6
věk nejmladšího dítěte					
1-5	29,9	19,1	19,6	38,0	101,4
6-9	22,2	13,4	17,0	40,6	92,7
10-12	18,1	11,7	18,0	40,5	86,4
sociálně-ekonomické postavení					
pracuje	21,8	14,1	17,4	39,9	91,9
MD,RD,v domácnosti	34,3	21,1	19,6	42,0*	111,3*
nezaměstnaná	29,2	15,1	22,8	38,2	103,3
CELKEM	23,7	14,9	18,1	39,8	93,3
celkem bez nezaměstnaných	23,1	14,8	17,6	39,9	92,4

* *takových žen bylo jen 9, číslo není reprezentativní*

** *nezaměstnané udávaly situaci z doby, kdy byly zaměstnané*

*** *pouze orientační údaj*

Proto jsme se ptali, jak respondentky, matky starších dětí (od 7 let výše), hodnotí změny ve využívání času od doby, kdy dětem bylo okolo 4 let. Matkám se za tuto dobu jednoznačně rozšířilo množství volného času - 13 % uvedlo „o hodně“, 41 % „o něco“. Reflektují zřetelně vysokou časovou zátěž péče o nejmenší děti, a to bez rozdílů podle aktuálního rodinného zázemí a demografických charakteristik.

Podle rozpisu změn času věnovaného jednotlivým aktivitám se nejvíce rozšířil čas v zaměstnání. Pomineme-li položku „péče o rodiče“, jež je u žen v mladším a středním věku ne příliš častá, nejstabilnější se jeví časové nároky na zabezpečení chodu domácnosti. Přetrvává obdobný objem času věnovaný, zhruba řečeno, rozvojovým aktivitám s dětmi a jejich „nemateriálním“ potřebám (výchova a volný čas). Ambivalentní jsou důsledky „stárnutí“ dětí na možnost žen věnovat se svým zájmům a koníčkům, některým čas na takové aktivity ubyl, jiným přibyl.

Nejmarkantněji se snížila potřeba každodenní péče o děti. Spíše s vlastním vyšším věkem souvisí snížení času na vzdělávání. U osamělých matek asi platí více než u jiných, že realizace celoživotního vzdělávání je nízká. V některých rodinách se dále projevil přesun těžiště trávení volného času dětí mimo rodinu (k vrstevníkům), což kvantitativně uvolnilo matčinu zátěž rodinnými povinnostmi právě v oblasti volnočasových aktivit.

Tabulka č. 14 **Jak se oproti době, kdy žena měla malé děti (dítě), změnil rozsah času věnovaný hlavním aktivitám** – rozložení četností v %

	dnes se dané činnosti věnuje:				
	o hodně více	více	stejně	méně	o hodně méně
každodenní péče/zajištění každodenní péče o děti	2,4	11,5	38,5	33,9	7,6
výchova dětí	5,8	18,5	48,8	19,4	1,5
zajištění chodu domácnosti, domácí práce	3,3	13,9	56,1	19,1	1,5
zaměstnání	24,5	32,7	25,5	3,6	5,5
(další) vzdělávání, rekvalifikace, sebevzdělávání	5,8	17,9	41,5	11,5	16,1
vaše zájmy, koníčky	3,9	24,5	37,6	17,3	10,3
volný čas trávený s dětmi	3,3	11,8	49,4	26,4	2,7
péče/zajištění péče o Vaše rodiče	1,5	10,0	57,0	9,4	6,1

Pozn.: škála odpovědí zní: Dnes tomu věnuji: 1. o hodně více času než tehdy; 2. o něco více času než tehdy; 3. zhruba stejně času jako tehdy; 4. o něco méně času než tehdy; 5. o hodně méně času než tehdy;

Vlastní charakteristiky osamělých matek na tento vývoj nemají vliv. Ten naopak prokazuje, ale jen u některých činnostech, věk nejmladšího dítěte, výjimečně počet dětí (asi v souvislosti s jejich věkem). Podle věku dětí dochází jednak k mírně pozitivní změně směrem k většímu objemu volného času u žen se staršími dětmi, ale vliv má hlavně věk dětí u nárůstu času v zaměstnání. Další významná závislost existuje mezi počtem dětí a časem v zaměstnání (čím méně dětí, tím spíše se ženy mohou zaměřit na práci).

3.5 Vzdělání

V úvodu této zprávy byla uvedena vzdělanostní struktura respondentek a zmíněna omezená souvislost s rodinným stavem. Podle věku dosažení nejvyššího vzdělání lze usuzovat na následující charakteristiky vzdělanostních drah. Některé ženy s nejvýše základním vzděláním zřejmě neukončily započaté střední vzdělání. Střední vzdělání naprostá většina získala v rámci prvotního vzdělávání - 81 %, ostatní nejspíše formou studia při zaměstnání (dálkového studia). Terciární vzdělání bývá ukončeno buď do 21 let (VOŠ, v souboru 29 % žen z terciárním vzděláním) nebo do 24 let (některá forma vysokoškolského studia, v souboru 42 % žen). Necelých 30 % absolventek terciárního vzdělání jej ukončilo ve 25 a více letech (v absolutních číslech 19 žen, pouze 2 po dosažení 30 let, tedy šlo opět spíše o prodloužené denní studium).

Studium nějakou formou dalšího vzdělávání (při zaměstnání) na střední nebo vysoké škole je výjimečné, v poslední době jej absolvovala 2 %, resp. 3 % žen. Vedle toho 18 % navštěvuje nebo navštěvovalo vzdělávací kurzy. Mezi důvody studia převažují ty, které jsou spojené se zaměstnáním. Přitom ženy motivované

3. Současná situace matek z neúplných rodin

mimopracovně jsou méně často spokojené s rozsahem času věnovaného studiu¹⁴. Rozmanité „instrumentální“ důvody spojené se zaměstnáním (jako udržení pracovního místa, zvýšení kvalifikace aj.) jsou deklarovány s obdobnou frekvencí. Při malém počtu studujících nelze sledovat hlubší souvislosti.

Zatímco studium na střední nebo vysoké škole se vyskytuje sporadicky bez ohledu na dosažené vzdělání a rodinné charakteristiky, kurzů se významně méně účastní svobodné ženy (s mladšími dětmi¹⁵). Pro nejmladší (tj. nejčastěji svobodné) ženy přitom může být motivací dalšího vzdělání potřeba doplnit si (či nahradit) mateřstvím (těhotenstvím) přerušené počáteční vzdělání. Více než ostatní se však takto vzdělávají vysokoškolačky. Potvrzuje se známá podmíněnost zájmu o celoživotní vzdělání výší prvotního vzdělání. Vyšší vzdělání nejen vede k většímu zájmu o celoživotní vzdělávání (tabulka č. 15), ale zvyšuje i nároky na vzdělání dětí (tabulka č. 16).

Podle počtu hodin věnovaných studiu se však intenzita realizovaného studia mezi ženami s nejnižším a nejvyšším vzděláním neliší. Ženy s nízkým vzděláním navíc sice častěji než ostatní uvádějí nezáměr o studium, ale častěji než vysokoškolačky též existenci překážek dalšího studia. Překážky pociťují spíše mladší ženy, zřejmě s menšími dětmi, ačkoliv statistická významnost podmíněnosti překážek rodinnými charakteristikami prokázána nebyla.

Tabulka č. 15 **Jaká důležitost je přikládána dalšímu vzdělávání a preferované vzdělání pro vlastní děti podle výše vzdělání matky** (sloupcové relativní četnosti v %)

hodnocení významu dalšího vzdělávání	dosažené vzdělání			celkem
	ZV+vyučena	s maturitou +VOS	vyšší	
je to nezbytné	13,7	27,3	47,5	23,4
je to výhoda	52,9	59,8	50,0	56,2
není to nutné	28,9	9,8		16,8
je to zbytečné, vzdělání získané ve škole vystačí na celý život	4,4	3,1	2,5	3,6

Tabulka č. 16 **Preferované vzdělání pro vlastní děti podle výše vzdělání matky** (sloupcové relativní četnosti v %)

vzdělání požadované pro dítě	dosažené vzdělání			celkem
	ZV+vyučena	s maturitou +VOS	vyšší	
vyučení	10,6			4,3
střední odborná škola	40,7	17,3	5,0	25,7
gymnázium	4,5	3,1	0,0	3,4
vyšší odborná škola	15,6	24,3	2,5	19,0
vysoká škola	17,6	44,7	85,0	37,0
neví, nepřemýšlí o tom	11,1	10,6	7,5	10,5

¹⁴ Možná existuje pro nepracovně motivované studium více bariér, protože žena musí dát přednost všemu, co je z hlediska základních životních potřeb pro rodinu důležitější. Tomu odpovídá spíše studium motivované profesně, než potřebou seberealizace, ať v zaměstnání nebo jinde.

¹⁵ Samy ženy jsou mladší, tedy ukončily počáteční studium v nedávné době, takže potřeba pokračování je menší a navíc jim asi mimo péči o děti zbývá méně času a sil na další aktivity.

4. Životní strategie a plány do budoucna

4.1. Rodičovské plány

Pro matky z neúplných rodin má rozhodování o dalším dítěti specifický kontext a je spojeno s rozhodováním o preferenci dalšího života s partnerem (manželem nebo přítelem) nebo bez něj. Pro ženy našeho souboru má rodina vysokou důležitost (viz výše), ale asi tuto hodnotu chápou různě - modelově buď jako potřebu života v úplně rodině (tj. s partnerem) nebo prostě jako prožití mateřství a dobré zabezpečení dětí (nehledě na okolnosti). 24 % žen nikdy nežilo s otcem svých dětí, z těchto žen 89 % je matkou jednoho a 11 % matkou dvou dětí.

Necelá polovina žen má tolik dětí, kolik si jich přála, 6 % jich má nyní více oproti plánům. Zbýlých 45 % žen má dětí méně a z těchto nepatrně větší část (24 %) žádné další neplánuje, zatímco některé si další děti přejí (20 %). Jsou to především nejmladší ženy, svobodné matky a ženy s jedním dítětem nízkého věku. Více dětí na rozdíl od původních plánů mají matky tří a čtyř dětí a ženy okolo 40 let věku a více. Zjištění zcela korespondují s obvykle, a též v našem souboru, preferovaným modelem dvou dětí v rodině, přestože zde pojednáváme o rodinách neúplných. I mezi nimi jej deklaruje přes 3/4 dotázaných. Spokojeny se stávajícím počtem dětí jsou zejména matky dvou dětí (tabulka 17). Že jde o starší ženy se staršími dětmi napovídá, že se podle deklarovaných rodičovských plánů chovají, příp. chovaly před rozpadem manželství. Dnes mají snížené šance plány „překonat“.

Tabulka č. 17 **Naplnění rodičovských plánů podle vybraných ukazatelů** (relativní řádkové četnosti)

	ano, mám tolik dětí, kolik jsem si přála	ne, mám méně dětí, ale další dítě plánuji/čekám	ne, mám méně dětí a další již neplánuji	ne, mám více dětí, než jsem si původně přála
dnešní počet dětí				
1	31,6	32,3	34,3	1,7
2	80,6	<u>1,8</u>	12,7	4,8
3-4	42,1	<u>2,6</u>	<u>10,5</u>	44,7
rodinný stav				
svobodná	39,5	33,1	21,7	5,7
rozvedená	52,3	15,5	26,1	6,1
ovdovělá	57,6	-	36,4	6,1
věk ženy				
21-29	33,3	40,3	23,3	3,1
30-33	43,8	22,2	29,9	4,2
34-38	58,9	10,6	24,1	6,4
39 +	62,8	<u>1,2</u>	23,3	12,8
věk nejmladšího dítěte				
1 1-5	43,2	33,0	17,0	6,8
2 6-9	43,5	15,3	34,1	7,1
3 10-12	60,4	10,4	25,3	3,9
celkem	48,6	20,0	25,4	6,0

Překážkou dosažení plánovaného počtu dětí je rozpad manželství ovdověním, méně „fatálně“ rozpad rozvodem. Proč ovdovělé ztrátu partnera považují za větší problém naplnění vlastních rodičovských plánů než ženy rozvedené, lze snad vysvětlit tím, že rozvod se stává i z vůle ženy, která může plánovat další partnerství spojené s rodičovstvím, zatímco ovdovění spíše vede k přehodnocení plánů a jisté rezignaci. Důvody nenaplnění rodičovských plánů související s profesí či zaměstnáním nebyly zjištěny.

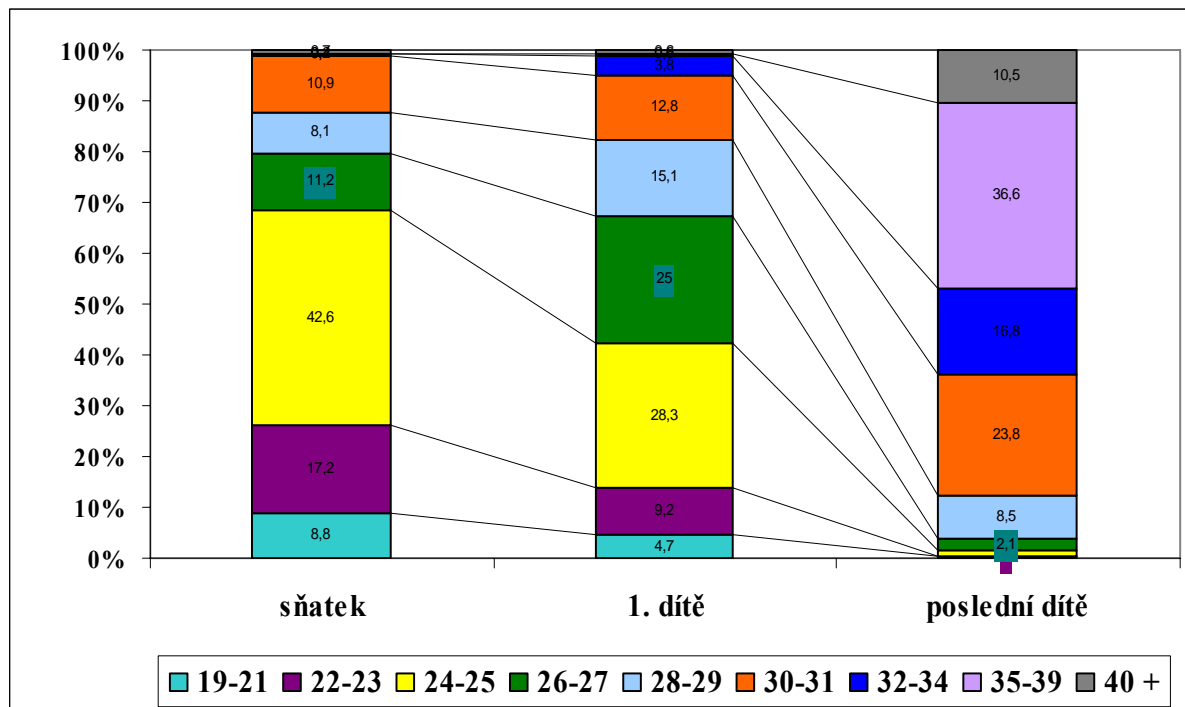
Srovnáme-li deklarovaný **ideální počet dětí** (v 75 % jsou to dvě a ve 13 % tři) a počet vlastních dětí, tak především platí, že čím „vyšší“ je ideál, tím méně je aktuálně naplněn a současně jsou většinou i nižší šance ideálu dosáhnout. Nicméně matky s jedním dítětem udávající ideální počet 2 (je jich 57 % z žen udávajících tento ideální počet) nadále mají velkou šanci ideálu dosáhnout, stejně jako matky dvou dětí s ideálem tří dětí (zde 30 % z dané skupiny, vedle 45 % matek jednoho dítěte). Více dětí, než označují jako ideální, má 11 % matek preferujících 1 dítě, 7 % matek deklarujících ideál 2 dětí a desetina ze 64 matek spatřujících ideál ve 3 dětech¹⁶. Udávaný ideální počet nepatrně převyšuje průměr v deklaracích starších a ovdovělých žen, matek více dětí, žen z nejmenších obcí a žen se základním a (méně) s vysokoškolským vzděláním. Budeme-li z toho chtít vyvodit závěry pro tvorbu nástrojů na podporu dosažení ideálního počtu dětí žen preferujících více dětí, mělo by jít o opatření zaměřená na ženy v malých obcích a ženy jednak s nejnižším a jednak s nejvyšším vzděláním, což jsou odlišné skupiny, u nichž účinné mohou být odlišné nástroje.

Ženy, které zatím **nedosáhly plánovaného¹⁷ počtu dětí**, uvádějí nejčastěji jako **důvod** právě **souvislosti s rozpadem manželství** (partnerství). Je to jednak změna plánů po rozpadu manželství (38 % v prvním pořadí, 15 % v druhém) a jednak život v současnosti bez partnera (23 % a 29 %). S jistým odstupem jsou zmiňovány **existenční podmínky** neumožňující mít další dítě (14 % a 25 %). Ostatní důvody jsou spíše „doplňkového“ charakteru, s výjimkou zdraví (7 a 5 %) a ohrožení ztrátou stávajícího zaměstnání (3 a 9 %). Vzhledem k tomu, že neúplné rodiny mívají nižší příjmy, zmiňované materiální důvody jsou doprovodným faktorem vedle absence manžela (partnera). Tento fakt je rozhodujícím limitem.

Při **rozhodování o narození** (dalšího) dítěte hrají u žen z (aktuálně) neúplných rodin profesní ambice a plány spíše menší roli. 17 % z nich o tom vůbec nepřemýšlí a tento podíl je ještě vyšší u žen s nízkým vzděláním. U ostatních je význam přikládán profesnímu životu závislý v podstatě jen na vzdělání, a tím i profesi. Žádná vzdělanostní skupina však neudává významně častěji „velmi velkou“ roli profese. Rozdíly začínají u kategorie „poměrně velkou“ roli. Věk se projevuje tím, že nejmladší a nejstarší ženy toto dilema příliš nereflektují, mladé zřejmě proto, že mateřství je jedním z životních plánů obecně, starší proto, že toto rozhodování pro ně již není aktuální.

¹⁶ 9 matek udalo jako ideální počet 4 nebo 5 dětí

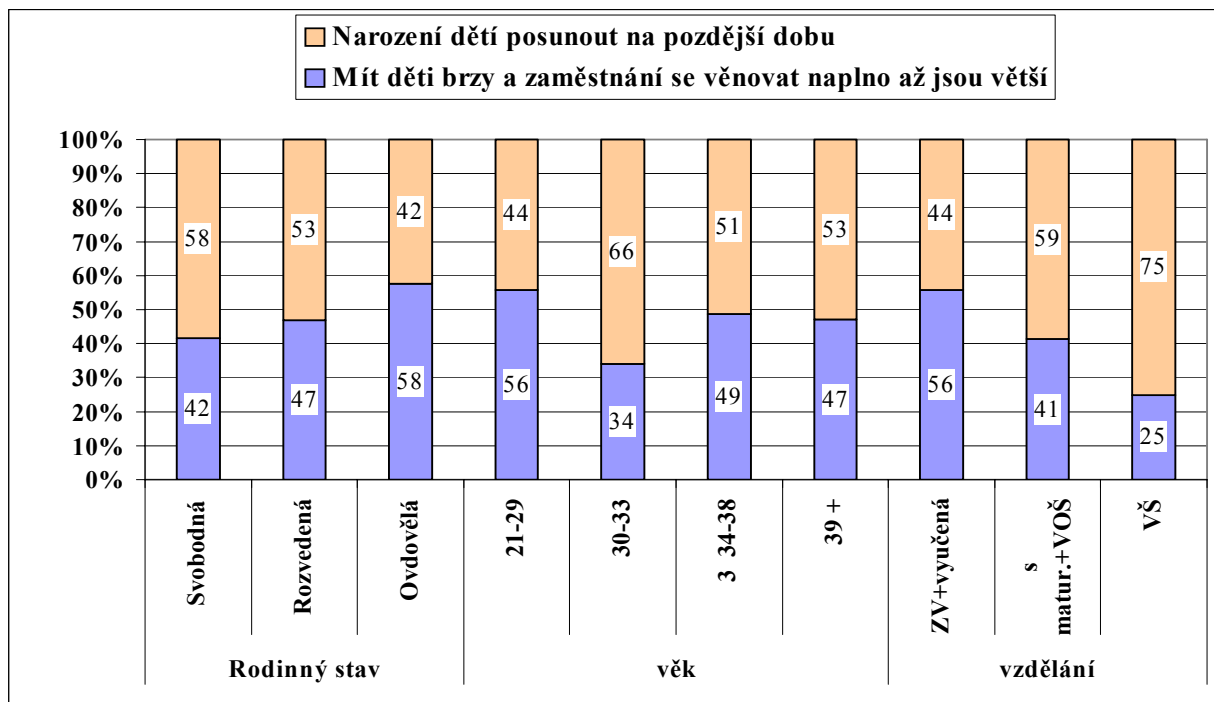
¹⁷ zde nikoliv ideálního

Graf č. 2 **Názory na časování důležitých demografických událostí - kategorie ideálního věku**

Vedle 5 % žen z neúplných rodin, které považují sňatek za zbytečný, jich přes 60 % považuje za **ideální uzavřít manželství** do 25 let věku, jen asi 1/8 uvádí věk vyšší než 30 let (graf č. 2). Přitom nejčastěji udávanými věky jsou právě 25 let (30 %) a 30 let (10 %). Do 25 let věku ženy by se podle 2/5 dotázaných mělo ženě **narodit první dítě**, třetina označuje za ideální věk 26-28 let a 1/6 věk 29-30 let. Ojediněle je uváděn věk vyšší. Poslední dítě by se v ideálním případě mělo podle zhruba poloviny žen narodit v rozmezí 30-35 let věku ženy. Vědomě nebo ne, ženy uvažují asi i v této souvislosti o dvou, příp. třech dětech. Pouze 18 % respondentek tak uvažuje o vhodnosti rodit děti pro nejstarší ročníky v rámci intervalu demografy uznávaném jako reprodukční věk. Ve vědomí většiny žen, alespoň těch dotázaných v analyzované sondě, jsou tak založeny jisté zábrany v postojové rovině před využitím strategie, pomocí níž by bylo možné se vyhnout negativním dopadům časové kumulace nejnáročnějších období jak v rodinném, tak profesním životě, a to rozložením důležitých životních událostí do širšího časového rozmezí. Ženy se nezdají uvažovat o možnosti odložit mateřství (byť vyššího pořadí) až do vyššího věku v zájmu rozvinutí profesní kariéry. Ověřit by to bylo možné dotazem na maximální vhodný věk, což v našem dotazníku nebylo. Ze starších výzkumů víme, že se obecně nepředpokládá mít děti dlouho nad 35 let věku ženy¹⁸.

¹⁸ V roce 1996 ve výzkumu „Populační klima“, realizovaném ve VÚPSV, ženy uváděly v průměru ideální věk ženy pro narození prvního dítěte 26 let a pro narození posledního dítěte 36 let. Protože u prvního dítěte v podstatě nedošlo k posunu, lze s jistou mírou pravděpodobnosti považovat i druhý údaj za aktuální.

Graf č. 3 Celková strategie sladování rodiny a zaměstnání



Ptáme-li se na tyto otázky přímo, dělí se náš soubor na dvě obdobně velké části s mírnou převahou zastánkyň takové strategie, podle níž je lepší narození dětí posunout do doby, kdy má žena již v zaměstnání vybudované určité postavení (samozřejmě tato okolnost může být chápána velmi odlišně). Této strategii jsou více nakloněny vzdělanější ženy. Kromě toho existuje menší závislost těchto postojů na věku a ještě menší na rodinném stavu. Ostatní sledované faktory zde nehrají roli. Tam, kde rozdíl je, znamenají jen nevelké přechýlení preferencí některých skupin žen na stranu názoru, že je lepší mít děti brzy a povolání se věnovat teprve, když se sníží rozsah péče o děti. Vzhledem k průměrnému věku ženy při narození prvního dítěte se reálné chování neřídí ani jednou z uvedených modelových strategií - tento průměr je 23,8 roku, medián 23 roky, takže je to věk cca 5 let po ukončení střední školy a zhruba věk ukončení vysokoškolského studia. Skutečné jednání je spíše kompromisem mezi tím, co se jeví asi jako rozumné, a tlakem reálných situací.

4.2 Dělbá péče o děti rodičů, kteří spolu nežijí

Pro spoluúčast na péči o dítě a jeho výchovu u otců, kteří nežijí ve stejné domácnosti se svými dětmi v důsledku rozvodu, příp. rozchodu, nebo v ní nikdy nežili, obecně platí, že se na nich příliš nepodílejí a že to ženy pociťují jako závažný nedostatek. Při daném rozložení odpovědí ani nelze hledat odlišnosti podle teoreticky důležitých charakteristik matek a jejich rodin. Nicméně spoluúčast se liší podle původního (ne)soužití s otci jejich dětí. Rozvedeným ženám původní partneři pomáhají častěji, takže vůbec nepomáhá v případech uvedených v tabulce 18 postupně 63 %, 56 % a 65 % rozvedených otců oproti 83 %, 81 % a 84 % bývalých partnerů z nesezdaného soužití. Menší je vliv počtu a stáří dětí v případě obou forem zabezpečení dětí.

Tabulka č. 18 **Jak moc Vám pomáhá otec Vašeho dítěte /Vašich dětí s péčí o děti a zajištěním chodu Vaší domácnosti?** (podíly v %)

otec mi pomáhá:	s běžnou péčí/se zajištěním běžné péče o děti			s výchovou, volným časem a učením se s dětmi			se zvládním prací/situací, na které sama nestačíte		
	svobodná	rozvedená	celkem	svobodná	rozvedená	celkem	svobodná	rozvedená	celkem
hodně	2,2	0,7	1,2	1,4	1,4	1,4	2,2	0,7	1,2
poměrně dost	5,0	8,5	7,4	6,5	10,8	9,4	5,8	8,8	7,8
poměrně málo	10,1	28,1	22,4	11,5	31,5	25,1	7,9	25,4	19,8
vůbec nepomáhá	82,7	62,7	69,1	80,6	56,3	64,1	84,2	65,1	71,2
průměry	3,7	3,5	3,6	3,7	3,4	3,5	3,7	3,6	3,6

Pozn.: škála odpovědí 1. hodně; 2. poměrně dost; 3. poměrně málo; 4 vůbec ne

Celkově by si zhruba 60 % žen přálo (větší) pomoc partnera u všech sledovaných činností. Požadovanou míru spolupodílu na péči a výchově dětí podmiňuje počet dětí v případě výchovných aktivit a rodinný stav v případě zvládnání prací/situací, na které sama žena nestačí. Jinak zde rozdíly nejsou.

Tabulka č. 19 **Požadovaná míra zapojení otce do vybraných činností ve srovnání se současným stavem** (řádkové četnosti v %)

	požadovaná větší účast otce				
	o hodně více	více	stejně	méně	o hodně méně
při běžné péči/zajištění běžné péče o děti	26,2	30,1	34,7	2,1	3,9
při výchově, volném časem a učením se s dětmi	27,4	30,8	32,0	2,8	4,4
při zvládnání prací/situací, na které sama nestačíte	26,0	28,3	36,8	1,1	4,8

Pozn.: otázka zněla přibližně: Uvítala byste, kdyby se otec Vašeho dítěte/Vašich dětí zapojil do uvedených činností více, podílel se na nich zhruba stejně nebo naopak méně než dosud? Škála odpovědí: 1. O hodně více; 2. O něco více; 3. Zhruba stejně; 4. O něco méně; 5. O hodně méně

Tabulka č. 20 **Nakolik by pomoc partnera pomohla ženám z vybraných hledisek - podíly vybraných variant odpovědí v %**

	sociální postavení			věk nejmladšího dítěte		
	zaměstnané	nezaměstnané	na MD a neaktivní	1-5	6-9	10-12
Vám osobně - velmi podstatně	23	35	61	35	21	26
znatelně	52	47	30	51	59	39
Vaší rodině - velmi podstatně	16	32	32	28	16	14
znatelně	54	47	53	51	57	50
Vašim možnostem skloubit rodinu a zaměstnání - velmi podstatně	20	35	39	26	26	17
znatelně	50	29	35	49	51	41

Pozn.: škála odpovědí: 1. velmi podstatně; 2 znatelně; 3. jen málo; 4 vůbec ne

Ženy dost silně věří, že větší spoluúčast partnera na všestranném zabezpečení dětí a chodu domácnosti by pomohla především jim samotným a jejich možnostem skloubit povinnosti k rodině a v zaměstnání. To není překvapující zjištění, zajímavější snad bude porovnání s názory žen žijících s partnerem. Očekávaný efekt se liší pouze

v tom, že zaměstnané ženy a matky starších dětí v něj věří o něco méně, zatímco ženy nezaměstnané a nacházející se mimo trh práce pociťují deficit partnerovy pomoci zřetelněji, protože jsou to současně častěji matky malých dětí.

4.3 Rodičovská dovolená

V první kapitole této části jsme zmínili obecné názory žen na to, nakolik by se matky velmi malých dětí měly v jednotlivých obdobích jejich raného života věnovat dětem a nakolik svému zaměstnání. S tím souvisí konkrétnější otázka, jak dlouhou rodičovskou dovolenou ženy považují za ideální či optimální z hlediska výchovy dítěte, zabezpečení jeho materiálních a dalších potřeb a z hlediska profesní kariéry ženy. Proto jsme se zeptali, jak by si ženy představovaly ideální způsob zajištění péče o jejich děti různého předškolního věku. Stejně jako u obecněji položené otázky se i zde projevuje požadavek zabezpečení celodenní péče o dítě do jeho dvou let téměř výhradně matkou¹⁹ a v případě dítěte dvou až tříletého převážně matkou. U dětí mezi druhým a třetím rokem věku je další nejčastěji volenou variantou střídavá péče otcem a matkou dítěte²⁰. Jesle stále volí pouze 4 % žen. Až u dětí starších než tři roky „se povoluje“ denní péče poskytovaná institucí předškolní výchovy (31 %) nebo prarodičem (11 %). U dítěte staršího než 4 roky se už mateřská škola preferuje (67 %). Důvody budou zřejmě kombinací (v různém poměru) ohledu na dítě (uznání potřeby účasti dítěte v dětském kolektivu) a potřeby výdělečné činnosti po ukončení nároku na rodičovský příspěvek.

To se potvrzuje např. tím, že diferenciací názorů na zaopatření dětí v jednotlivých věkových kategoriích závisí na částečně odlišných faktorech (tabulka č. 21). Jestliže zaopatření nejmenších dětí vidí trochu jinak ženy různého rodinného stavu, pak názory na péči o děti ve věku 1-2 roky a děti ve věku 3-4 roky se liší podle vzdělání žen, částečně i podle profesní skupiny. U zbylých dvou věkových kategorií se názory žen významně neliší. Proto jsou v tabulce 20 uvedeny podrobněji pouze některé věkové skupiny dětí.

Když dítěti ještě není ani jeden rok, odchylují se od obecné preference matčiny péče pouze ovdovělé ženy, které se zřejmě někdy těžko obejdou bez pomoci prarodičů dítěte. To jsou současně spíše starší ženy, tedy asi ženy již více „připoutané“ k profesi. Větší názorová diferenciací u dětí mezi prvním a druhým rokem je spojena se snahou nejvzdělanějších žen navrátit se do zaměstnání, a proto tyto ženy častěji než jiné připouštějí možnost zabezpečení péče s pomocí partnera nebo prarodičů. Teprve u starších dětí jsou ochotny je svěřovat i institucionální denní péči o děti, pak už se ale tolik neliší od žen s nižším vzděláním.

¹⁹ Než dítě dosáhne jednoho roku, chtělo by se o něj starat celodenně 94 % matek, po 2 procentech ženy volí jednak střídavou péči obou rodičů a jednak péči babičky. Mezi prvním a druhým rokem dítěte chce o své děti plně pečovat 91 % žen, 5 % volí střídavou péči rodičů, ale jen 1 % péči prarodiče. Po jednom procentu získávají i všechny další alternativy.

²⁰ O tyto děti se matky samy chtějí nejčastěji starat v 73 %, střídavou péči uvádí 11 % a péči prarodiče 4 %.

Tabulka č. 21 Ideální způsob zajišťování péče o předškolní děti podle věku dětí a diferencujících faktorů

	když má dítě 6-11 měsíců				když má dítě 1-2 roky									
	rodinný stav respondenta			celkem	vzdělání			celkem	profesní skupiny					celkem
	svobodná	rozvedená	ovdovělá		ZV+vyuč	s matur. +VOS	VŠ		vedoucí +odborníci	techn.,zdrav., pedagog.	nižší admin.	kvalif. manuální	obsluha +nequal.	
já sama na RD/v domácnosti	94,9	94,8	87,9	94,4	95,1	88,3	82,5	90,8	81,5	91,4	89,7	94,7	91,4	90,8
partner na RD/v domácnosti			3,0	0,2		2,0		1,0		1,7	1,1	0,8		1,0
střídavě já a partner na RD/v domácnosti	1,9	2,9		2,4	2,0	6,6	7,5	4,8	9,3	5,2	3,4	3,8	3,4	4,8
prarodiče/jiní příbuzní	0,6	1,6	9,1	1,8		0,8	7,5	1,0	5,6		1,1	0,8		1,0
vzájemné hlídání s jinými rodiči/přáteli	1,3	0,3		0,6	1,5			0,6						5,2
najatá osoba/placené hlídání doma	0,6			0,2		1,6	2,5	1,0	3,7	0,9	2,3			1,0
jesle/MŠ	0,6	0,3		0,4	1,5	0,4		0,8			2,3			0,8
	100	100	100	100	100	100	100	100	100	100	100	100	100	100

	když má dítě 2-3 roky	když má dítě 3-4 roky										když má dítě nad 4 roky
	celkem	vzdělání			celkem	profesní skupiny					celkem	celkem
		ZV+vyuč.	s matur. +VOS	VŠ		vedoucí + odborníci	techn.,zdrav., pedagog.	nižší admin.	kvalif. manuální	obsluha +nequal.		
já sama na RD/v domácnosti	73,4	46,1	34,4	18,5	38,0	14,8	28,4	42,5	44,3	34,5	38,0	12,7
partner na RD/v domácnosti	2,2	2,5	3,1		2,6	3,7	3,4	3,4	0,8	3,4	2,6	1,4
střídavě já a partner na RD/v domácnosti	11,2	5,9	10,5	18,5	9,3	16,7	8,6	5,7	10,7	8,6	9,3	3,6
prarodiče/jiní příbuzní	4,2	12,7	9,4	10,5	10,9	14,8	11,2	2,3	10,7	17,2	10,9	7,4
vzájemné hlídání s jinými rodiči/přáteli	2,8	1,0	3,1	7,5	2,6	5,6	4,3	2,3	2,3		2,6	3,0
najatá osoba/placené hlídání doma	2,6	3,9	6,3	5,0	5,2	9,3	6,0	3,4	3,8	3,4	5,2	4,4
jesle/MŠ	3,6	27,9	32,4	40,0	31,4	33,3	37,1	39,1	27,5	32,8	31,4	67,4
	100	100	100	100	100	100	100	100	100	100	100	100

4. Životní strategie a plány do budoucna

Takto tedy vypadají názory všech žen v souboru osamělých matek. Těm ženám, které měly zkušenost s vlastními dětmi v příslušném věku, byla položena též otázka, jak se opravdu v jednotlivých obdobích chovaly (tabulka č. 22). Nebyly sledovány zásadní odlišnosti. Ženy tedy převážně mohou (zdánlivě?) svobodně volit, zda chtějí být zaměstnány v době nízkého věku jejich dětí a, pokud ano, i formu zabezpečení denní péče o děti. Možná, že lze spíše říci, že ženy prosazují v této oblasti své preference někdy i za cenu např. snížení životní úrovně, jindy ztráty kontaktu se zaměstnáním.

Tabulka č. 22 **Skutečná péče o děti předškolního věku podle jejich věkových kategorií**

období	způsob péče							
	když nejmladšímu dítěti bylo	já sama na RD/ v domácnosti	partner na RD/ v domácnosti	střídavě já a partner na RD/v domácnosti	prarodiče /jiní příbuzní	vzájemné hlídání s jinými rodiči/přáteli	najatá osoba/placené hlídání doma	jesle/MŠ
6 - 11 měsíců		96,4	0,4	0,2	1,0	0,8	0,0	0,0
1-2 roky		92,6	0,2	1,2	3,0	0,6	0,6	0,4
2-3 roky		78,4	1,2	1,6	8,3	1,8	1,2	5,5
3-4 roky		37,0	0,6	2,4	12,2	3,8	2,6	38,0
více než 4 roky		14,6	0,0	1,0	9,5	2,6	1,6	62,2

Zajímavé je i zjištění, že také realizované formy péče o nejmenší děti jsou podmíněny současně věkem dětí a charakteristikami matek. Nejsou výrazně diferencovány u prvních tří věkových kategorií dětí, ač jisté rozdíly jsou spojeny se vzděláním a profesí u dětí ve věku 1-2 roky (podobně jako v případě preferované péče - viz výše). Naproti tomu se u starších dětí skutečná intenzita matčiny péče (v obou věkových kategoriích, tj. 3-4 a nad 4 roky) liší, a to v závislosti na všech základních identifikačních znacích - vzdělání, věku, profesní skupině a rodinném stavu. U dětí ve věku 3-4 roky má vliv i počet dětí (domnívám se, že v souvislosti s tím, zda navazuje matčina mateřská a rodičovská dovolená s dětmi následného pořadí).

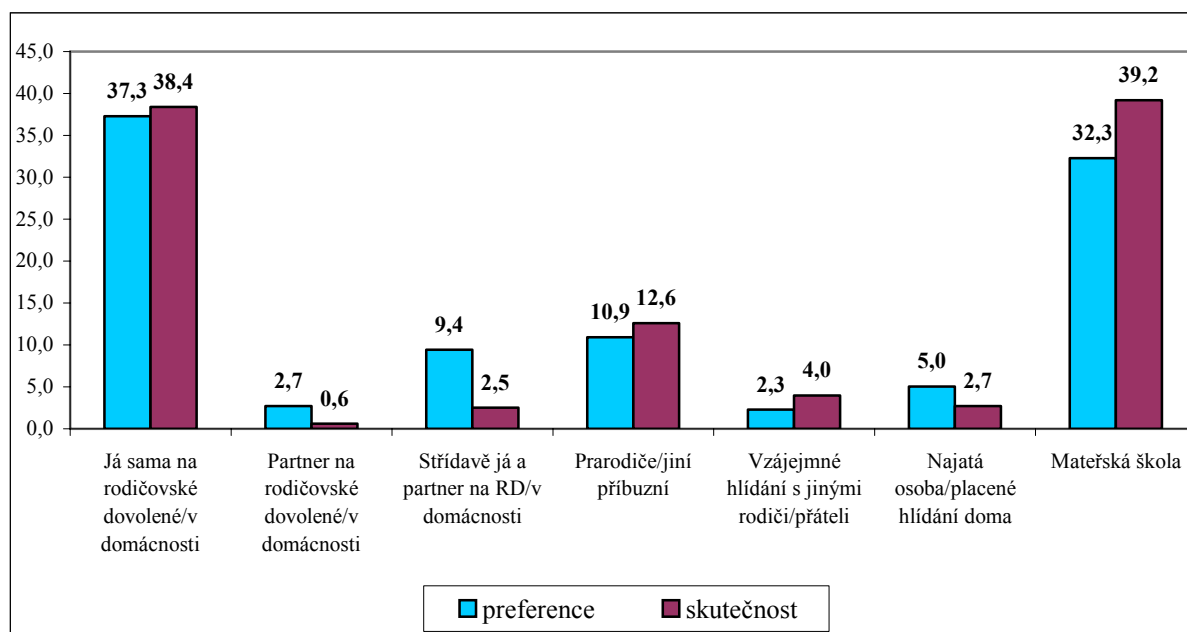
Zaměříme-li se na posledně zmíněnou kategorii, pak vzdělanější ženy se liší jednak menším podílem celodenně pečujících a větším podílem využívajících institucionální zařízení (potažmo dřívějším návratem z rodičovské dovolené do zaměstnání) a jednak častější vzájemnou výpomocí s přáteli. Od ostatních žen se poněkud liší nejmladší tým, že i s takto starými dětmi zůstávají častěji v domácnosti.

Předpoklad, že požadované ideální řešení nástupu ženy do zaměstnání a zabezpečení péče o děti je v praxi významně korigováno reálnými okolnostmi, se příliš nepotvrdil. Většinou není rozdíl mezi požadavkem a realitou velký. U dětí do 3 let jsou malé rozdíly nejčastěji způsobeny tím, že některé ženy, které celodenně samy pečovaly, by uvítaly jako alternativu střídavou péči s partnerem²¹. Tento požadavek se zatím u nás realizuje ojediněle. S věkem rostou, stále nepatrné, podíly žen, u nichž se rozchází ideální představa s realitou u jiných forem péče, a to ve prospěch institucionálních forem. V případě dětí ve věku 3-4 let se nejčastější alternativou nenaplněných ideálů stávají kolektivní dětská zařízení. Jak ukazuje graf č. 4 o dětech tohoto věku, v němž je největší variabilita skutečných forem péče, bývá u jejich nejobvyklejších forem dosaženo celkem velké míry naplnění představ dotázaných

²¹ Jestliže ve všech věkových kategoriích až do 3 let věku zcela převažují ženy, které ve skutečnosti celodenně pečovaly o dítě, pak mezi těmito ženami s věkem dítěte vzrůstá podíl žen, které by preferovaly střídavou péči s partnerem (2 % u nejmladších a téměř 9 % u dětí ve věku 2-3 roky).

matek. V tomto porovnání se však ozřejmují některé požadavky žen na péči o nejmenší děti, které z pouhých obecných podílů o preferencích nejsou tolik zřejmé. Ukazuje se, že **ženy nejvíce v realitě postrádají zapojení partnera do péče (střídavá péče) a využití najaté osoby na individuální hlídání.**

Graf č. 4 **Vztah mezi preferovanou péčí o dítě ve věku 3-4 let a skutečnou péčí**



Nejčastějším způsobem řešení vztahu rodiny a zaměstnání **po skončení rodičovské dovolené** je nástup do zaměstnání na stejnou pracovní dobu jako před ní, tj. **většinou na plný úvazek - 49 %** odpovědí. Relativně velký podíl tvořily osamělé matky, které nastoupily do zaměstnání na **kratší pracovní úvazek - 20 %**. Necelá pětina matek posunula počátek opětovného zaměstnání na pozdější dobu a necelá šestina v době šetření setrvala na celodenní péči o dítě buď s úmyslem v určité časové perspektivě vůbec nezačít pracovat nebo z důvodu neukončené rodičovské dovolené. Věk zde má jistý, ale nejasný vliv např. v tom, že na kratší úvazek nastoupily častěji ženy věkově se blížíící čtyřicítce a naopak nejméně často ženy po čtyřicítce. Daleko zřetelnější je význam vzdělání. Vysokoškolsky vzdělané ženy se častěji vracejí do zaměstnání nejen v nižším věku dítěte, ale také častěji i za cenu vykonávání zaměstnání na zkrácený úvazek. Může v tom být jak snaha co nejdříve opět uplatnit svou kvalifikaci, tak i větší možnost nalézt zaměstnání, které i při kratším úvazku zůstává finančně dostatečně lukrativní.

Nástup do zaměstnání po rodičovské dovolené jako v zásadě bezproblémový označilo 44 % žen, 32 % mělo jisté ale řešitelné problémy. 11 % žen zůstalo po rodičovské dovolené doma pečovat o dané, příp. další dítě. Zbýlých 12 % zažilo v této době nezaměstnanost, přičemž o málo více než polovina z nich byla nezaměstnaná 10 a více měsíců. Nezaměstnanými byly hlavně ženy bez maturity, mezi ostatními vzdělanostními kategoriemi a mezi různě starými ženami nebyly zásadní rozdíly.

Pokud ženy samy celkově hodnotily **dopady rodičovské dovolené na jejich pracovní kariéru**, jako dlouhodobě či trvale poznamenanou ji označilo 16 % žen.

4. Životní strategie a plány do budoucna

Naopak téměř nulový vliv vnímalo 38 % matek. Největší počet oslovených přiznalo jisté poznamenání kariéry, které však dokázaly po nějaké době překonat - 46 %. Negativní zkušenost tlumočily především ženy aktuálně nezaměstnané, z nichž polovina uvedla dlouhodobý nebo trvalý negativní dopad. Další sledované faktory tuto zkušenost nepoznamenaly.

81 % žen nepotřebovalo po rodičovské dovolené rekvalifikaci, zatímco 9 % by bez ní vůbec nesehnalo práci a 10 % by nesehnalo práci ve svém oboru. Potřebu dalšího vzdělání zažily častěji matky více dětí (hovořily o opakované zkušenosti a nejspíš strávily větší dobu mimo pracovní trh). Jiné významné diference nebyly zjištěny. Úspěšnost návratu z rodičovské dovolené a hloubka negativních dopadů na další kariéru jsou do značné míry individuálně determinovány. Až na výjimky zde nepůsobí obecněji generalizovatelné faktory. Výjimkami jsou nízká kvalifikace a vzdělání a délka přerušení profesní kariéry.

4.4 Rodina a zaměstnání

V rodinách s dětmi vždy vzniká potřeba řešit soulad mezi nároky zaměstnání rodičů a požadavky na péči o děti. V neúplných rodinách je tato situace složitější, protože matka (příp. otec) žijící s dětmi se nemůže většinou dělit o rodinné povinnosti s partnerem (podrobněji kapitola 4.2). Jako jedna z nejdůležitějších determinantů míry konfliktu rodinných a profesních rolí se potvrdil věk nejmladšího dítěte, tedy náročnost rodičovské péče. Je-li nejmladšímu dítěti 10 a více let, napětí mezi rodinou a zaměstnáním podstatně slábne a stává se výjimečným (vzhledem k výběrovým kritériím může být nejmladším dětem maximálně 12 let, takže zde nejsou zahrnuty již samostatné děti). Protože se matky mohou plně věnovat výdělečné činnosti, zvyšuje se příjem rodiny a mírně i její majetková situace. Závislost mezi příjmy a majetkem ovšem oslabují rostoucí náklady na starší děti oproti mladším.

Tabulka č. 23 **Jak velký problém představuje sladování rodiny a zaměstnání** (sloupcové četnosti v %)*

	věk nejmladšího dítěte						celkem	
	1-5		6-9		10-12			
není to problém	14,0	10,8	26,8	24,4	47,0	45,5	29,7	26,1
je to určitý problém, ale věřím, že ho brzy vyřeším	59,6	46,0	50,3	45,8	37,6	36,4	48,9	43,0
je to velký problém, na který sotva stačím	24,3	18,8	22,2	20,2	15,4	14,9	20,5	18,1
je to pro mě zcela neřešitelný problém	2,2	1,7	0,7	0,6	0,0	0,0	0,9	0,8
nepřichází v úvahu, v současné době nepracuji	-	22,7	-	8,9	-	3,2	0	1,0

* v každé věkové kategorii se první sloupec týká jen těch, kdo pracují v současné době, ve druhém sloupci jsou názory všech žen

Názory na to, **jaké okolnosti nebo opatření by mohly podpořit sladování rodinného a pracovního života**, jsou dost různorodé v tom smyslu, že žádný nezískal výrazně převažující počet voleb. Nicméně **nejsilněji je zdůrazňován přístup zaměstnavatelů**, který vybralo 19 % žen v prvním pořadí a 22 % žen v pořadí druhém. Velký význam je přikládán také natolik dostatečnému příjmu, který by umožňoval zaplatit si pomoc v domácnosti (v obou pořadích vybráno 18 % žen). Na třetím a čtvrtém místě (mezi sedmi položkami) se s podobnou intenzitou umístily flexibilní pracovní doba a větší podpora a pomoc od partnera. Poslední požadavek lze

chápat jako významnou subjektivní reflexi obtížné situace osamělých matek menších dětí.

Zaměření hodnotové orientace přednostně na rodinu se projevuje i v názoru na **základní strategické rozhodnutí ohledně sladování rodiny a zaměstnání**. 61 % žen upřednostňuje „věnovat se rodině i práci, ale **spíše dát přednost rodině**“. 29 % usiluje o rovnoměrné propojení rodinných a pracovních povinností. Jednoznačnou přednost rodině uvádí 8 % žen. Jednoznačnou nebo podmíněnou přednost práci dává minimum žen - necelá 3 % dohromady. Determinace základními demografickými a socioprofesionálními ukazateli je zcela zanedbatelná.

Navzdory přednostní orientaci na rodinu má v životě osamělých matek zaměstnání velký význam, ale především jako zdroj obživy a hrazení nákladů na děti a domácnost. Pro polovinu osamělých matek znamená zaměstnání mj. nutný nástroj zajišťování základních potřeb, zatímco ostatní aspekty zaměstnání nejsou tak často deklarovány. Zeptáme-li se jinak (jak bylo uvedeno v první kapitole v kontextu hodnot a postojů), pro čtvrtinu žen je práce jen zdrojem potřebných financí, zatímco jako významnou oblast seberealizace zasahující nějakým způsobem rodinný život ji chápe téměř 36 % žen. Napětí mezi profesními ambicemi, rodičovskými aspiracemi a rodičovskými povinnostmi je pro osamělé ženy, přinejmenším v době péče o hodně nesamostatné děti, velice náročnou životní situací.

Pokud jde o jistotu zaměstnání, přes 1/3 žen má zkušenost s nezaměstnaností a téměř stejný podíl se jí obává (to neznámá, že jde o tytéž ženy, ale souvislost tu přirozeně je). Podle uvedených postojů lze předpokládat, že motivace udržet si zaměstnání, příp. nalézt nové po přerušení profesní kariéry je mezi ženami z neúplných rodin různorodá, ale volené strategie se příliš neliší, jak ukazuje (na vybraných možnostech) např. tabulka č. 24.

Řadou výzkumů bývá zjišťováno, že **ženy jsou obecně flexibilnější a přizpůsobivější na trhu práce z hlediska toho, co jsou schopny slevit**, aby získaly zaměstnání umožňující jim harmonizaci rodiny a práce. Toto šetření potvrdilo, že mezi pasivními formami přizpůsobení podmínkám trhu práce vyniká ochota přijmout práci mimo vystudovaný obor (rozhodně a spíše ano uvedlo 76 % žen). Podstatně méně připouštějí ženy možnost „obětovat“ výši mzdy a slušné pracovní podmínky. Ještě méně jsou ochotny pracovat mimo bydliště, což je vzhledem k rodinné situaci pochopitelné a je to obecně známý přístup zaměstnaných matek (nejen) malých dětí. Nejmenší přístupnost ženy vyjadřují, v souladu s celkovými poznatky tohoto šetření, vůči potenciální možnosti omezit čas na rodinu. V dané souvislosti jsme se ptali pouze na jednu formu aktivního přístupu v situaci ohrožení zaměstnání, a to **zvýšení kvalifikace vzděláním nebo rekvalifikací. Právě u této aktivní položky ženy vyjádřily vůbec největší ochotu.**

4. Životní strategie a plány do budoucna

Tabulka č. 24 **Co je respondentka ochotna udělat v zájmu udržení ohroženého zaměstnání***

	pracovat za nižší mzdu	pracovat v horších podmínkách	pracovat mimo svůj obor a kvalifikaci	pracovat mimo místo bydliště	rekvalifikaci /další vzdělávání	omezit čas pro rodinu	N
vzdělání							
ZV+vyučení	2,62	2,67	1,91	2,89	1,94	2,92	203
s maturitou+VOŠ	2,65	2,71	2,14	2,76	1,65	2,84	255
vyšší	2,72	2,85	2,73	2,53	1,80	2,75	40
celkem	2,65	2,70	2,09	2,80	1,78	2,86	498
věk							
21-29	2,64	2,79	2,08	2,91	1,76	2,87	129
30-33	2,66	2,73	2,08	2,83	1,80	2,93	142
34-38	2,60	2,63	2,06	2,66	1,71	2,83	141
39 +	2,71	2,65	2,19	2,79	1,87	2,79	86
celkem	2,65	2,70	2,09	2,80	1,78	2,86	498
profesní kategorie							
vedoucí+odborníci	2,78	2,76	2,54	2,48	1,69	2,72	54
techn., zdrav., pedagog.	2,68	2,78	2,26	2,88	1,75	2,89	114
nižší administrativ.	2,66	2,55	2,11	2,83	1,70	2,84	87
kvalif. manuální	2,57	2,66	1,92	2,76	1,79	2,88	131
obsluha + nekvalifik.	2,55	2,62	1,88	2,88	1,91	2,72	58
celkem	2,64	2,68	2,12	2,79	1,77	2,83	444

* průměrné hodnoty na 4bodové škále (1=rozhodně ano)

Ani zde nehrají sledované diferenciační faktory velkou roli a největší vliv má opět vzdělání. Na jedné straně jsou ženy s nejnižším vzděláním nejméně otevřené dalšímu vzdělávání, což je obecněji platný jev. I ony však zde projevují, v porovnání s ostatními formami adaptace na požadavky trhu práce, největší zájem. Na straně druhé nejvzdělanější ženy jsou nejméně ochotny pracovat mimo svůj obor, což je strategie nejpřístupnější pro nekvalifikované ženy²².

Vedle popsané flexibility profesní a „prostorové“ musí ženy-matky častěji než jiné skupiny volit z rodinných důvodů možnosti **flexibility časové**. Je to oblast určitého střetávání zájmů žen a zájmů zaměstnavatelů, kdy pro obě strany mají různé formy organizace pracovní doby za konkrétních podmínek specifické pozitivní a negativní dopady. Mezi nimi musí volit také, nebo zvláště, osamělé matky, které většinou potřebují současně více volna pro rodinu i vyšší výdělky.

²² Toto zjištění koresponduje s výsledky výzkumu vývoje vzdělanosti v ČR (srv. Keller J. - Tvrdý L., Práce a vzdělání, Ekonom 2006, č. 47, 23.-29.11. s. 72-73).

Tabulka č. 25 **Jaké uspořádání pracovní doby považují matky ve své aktuální situaci za nejlepší podle diferencujících identifikačních znaků (sloupcové četnosti v %)**

	věk				rodinný stav			vzdělání		
	21-29	30-33	34-38	39 +	svobodná	rozvedená	ovdovělá	ZV + vyučená	s maturitou + VOŠ	VŠ
plný úvazek	38,8	55,6	54,3	62,8	40,8	57,3	57,6	48,5	54,1	57,5
zkrácený úvazek	21,7	13,9	11,4	10,5	20,4	12,0	12,1	17,6	12,5	12,5
volná pracovní doba	20,2	20,1	26,4	24,4	19,7	24,6	18,2	17,2	26,7	25,0
práce doma	11,6	6,9	5,7	1,2	9,6	4,9	12,1	10,8	3,9	5,0
žádný*	7,8	3,5	2,1	1,2	9,6	1,3		5,9	2,7	

	profesní skupiny						věk nejmladšího dítěte			celkem
	vedoucí + odborníci	techn., zdrav., pedagog. pracovníci	nižší administr.	kvalifikovaní manuální	obsluha + nekvalifikovaní	1-5	6-9	10-12		
plný úvazek	51,9	65,5	51,7	49,2	67,2	34,7	55,6	68,2	52,1	
zkrácený úvazek	11,1	8,6	19,5	16,2	19,0	21,0	14,8	7,1	14,6	
volná pracovní doba	29,6	22,4	25,3	19,2	6,9	23,3	24,3	20,1	22,6	
práce doma	7,4	3,4	1,1	12,3	5,2	13,1	3,6	3,2	6,8	
žádný*			2,3	3,1	1,7	8,0	1,8	1,3	3,8	

* varianta „pro mě a rodinu je lepší, abych nepracovala a byla doma“

Častá neochota zaměstnavatelů přizpůsobit organizaci práce zaměstnávání více lidí na zkrácený úvazek, neadekvátní snížení platu při zkráceném úvazku, ale i někdy nedostatek solidarity mezi zaměstnanci navzájem a další důvody zatím vedou k tomu, že i lidé, pro něž by zkrácený úvazek byl efektivním řešením napětí mezi rodinou a zaměstnáním, preferují plné úvazky. **Pro 38 % všech žen je zkrácený úvazek nepřijatelný z finančních důvodů, podle 10 % jej neumožňuje zaměstnavatel.**

U osamělých žen preference plného úvazku celkově přesahuje 50 %. Častější je u žen, jimž už rodinná situace umožňuje věnovat se více zaměstnání, tj. u žen starších (63 %) a žen s nejmladším dítětem ve věku 10 a více let (68 %) nebo u žen s vysokoškolským vzděláním. Druhá závislost je podstatně slabší. Za pozornost však stojí, že sice vysokoškolačky nejvíce preferují plné úvazky (z 58 %), ale podle profesní skupiny je tato volba nejčastější u středně kvalifikovaných nemanuálních pracovníků a u nekvalifikovaných manuálních pracovníků. U těchto je asi nejobtížnější získat jak práci na částečný úvazek (až na výjimky jako uklízečské práce), tak hlavně práci doma nebo s volnou pracovní dobou, kterou si cení ženy na vedoucích místech.

Největší rozdíly v preferencích organizace pracovní doby byly zjištěny podle věku dětí a podle rodinného stavu matky. Neatraktivita plného úvazku pro svobodné matky pramení z nízkého věku matek (tedy i babiček jejich dětí jako nejčastějších

4. Životní strategie a plány do budoucna

potenciálních pomocnic) i jejich dětí (vyžadují zvýšenou péči). Velmi vyrovnané jsou podíly žen, jimž by nejlépe vyhovovala volná pracovní doba. Ta v sobě zřejmě spojuje výhody plné a zkrácené pracovní doby, a tím má pro matky v neúplných rodinách nepochybně přitažlivost. Malá rozšířenost tohoto typu však asi vede k tomu, že ji volí jako nejlepší pouze 1/5 až 1/4 žen.

V celém projektu sledujeme nejen vztah rodiny a zaměstnání, ale i zprostředkující či podpůrnou roli vzdělání v tomto kontextu. V něm vystupuje i vzdělání jako samostatná hodnota (kapitola 1), která však u žen v našem souboru nepatří k nejnávětš ceněným. Jejich vzdělanostní aspirace také nejsou vysoké, případně jsou potlačeny pod tlakem nutné preference jiných aktivit před vzdělávacími. V druhé kapitole byla popsána výše vzdělání a aktuální vzdělávací aktivity matek z neúplných rodin. Z uvedených zjištění vyplývá, že převážná část z nich aktuálně nejeví velký zájem o další studium. Některé nemají motivaci, u některých se může jednat o reálné zhodnocení možností. Zhruba třetina žen, které v dospělosti neabsolvovaly další vzdělávání nebo kurzy, současně uvádí existenci okolností, které jim ve studiu brání (bránily). Vezmeme-li v úvahu i zjištění, že u „studujících“ matek tvoří hlavní část motivačních impulzů ke studiu ty, které jsou spojeny se zaměstnáním, lze odvodit vyšší vzdělávací potenciál žen z neúplných rodin, než se aktuálně jeví. Mnohé dnes v oblasti vzdělávání „pasivní“ ženy nejspíše v budoucnosti budou v souvislosti s překonáváním svých bariér úspěšnosti na trhu práce motivovány ke zvýšení vzdělání. I ony, stejně jako ty, které studují v současnosti, budou asi upřednostňovat kurzy různé délky.

Vzdělání může nabýt na významu, když v hodnotovém žebříčku žen, které žijí s dětmi bez partnerů, vzroste význam profesních aspirací. Z odpovědí těch, kdo v současnosti studují, se jako důležité motivující prvky studia ukazují jednak problémy s hledáním zaměstnání a jednak snaha zvýšit si kvalifikaci v zájmu získání vyššího platu. Naopak důležitým faktorem omezujícím vzdělávací aktivity je finanční náročnost vzdělávání. Zde je prostor pro případné intervence ve prospěch zvyšování úspěšnosti osamělých žen na trhu práce, a to zaměřené na zvýšení finanční dostupnosti dalšího vzdělání, příp. na podporu návratnosti individuálních investic do vzdělávání. Již byl zmíněn nejsilnější faktor pozitivně působící na studium v dospělosti - dosavadní výše vzdělání.

Ve vztahu k vlastním dětem vyjadřují osamělé matky vyšší vzdělanostní aspirace, než vůči sobě. Pouze 4 % uvádějí jako žádoucí vzdělanostní „metu“ pro své děti vyučení, zatímco 37 % by bylo rádo, kdyby děti dosáhly vysokoškolského vzdělání. Nicméně 11 % žen, převážně s nižším vzděláním a profesním statusem, si touto otázkou hlavu neláme. Vyšší aspirace mají, v souladu s mnohými poznatky o vzdělanostní mezigenerační reprodukci, přirozeně ženy s vyšším vzděláním. Mají je však také ženy z větších měst a ženy starší. Druhý z těchto faktorů je spíše vedlejší, velikost místa bydliště zřejmě odráží mj. odlišnost představ o možném budoucím pracovním uplatnění dětí.

5. Zdroje napětí a bariéry

5.1 Souvislosti mateřství

Dopady mateřství na život matky nehodnotí dotázané ženy nijak pesimisticky. Nevyjadřují zásadní obavy, příp. zkušenosti týkající se nějakých omezení nebo zhoršení osobní situace v důsledku zajišťování časově i jinak náročné péče o děti. Nejméně často uvádějí dopady na omezení studia (což se závažněji týká jen některých) a na kontakty s lidmi. Vzhledem k tomu, že se jedná o osamělé matky, lze v druhém zjištění spatřovat jistou pozitivní zkušenost, že se nepotýkají se skutečnou osamělostí. **Nejohroženějšími oblastmi života v souvislosti s osamělým rodičovstvím jsou jednak životní úroveň a jednak, ještě o něco více, vynucená resignace na některé životní plány.**

Pro osamělé matky je hlavním důvodem toho, proč nedosáhly plánovaného počtu dětí, ztráta (nepřítomnost) partnera, následovaná nedostatečnými materiálními podmínkami. Potenciální konflikt mezi mateřstvím a profesní kariérou není extrémně vypjatý. Přesto na otázku, zda snaha dostát nárokům na péči o dítě (děti) může mít vliv na další oblasti života (tabulka č. 26), se za zmíněnými nejvíce subjektivně ohroženými položkami velmi těsně umístily „obavy o ztrátu zaměstnání“ a „promarnění šance na zajímavou práci“. Míra těchto obav je ovlivněna základními demografickými charakteristikami minimálně. Nejvíce závislá je na nich obava ze ztráty zaměstnání: vysokoškolsky vzdělané ženy vyjádřily podstatně menší obavy, matky tří dětí naopak větší. Další ohrožení jsou buď pociťována obdobně všemi ženami nebo ovlivněna počtem dětí (obava z omezení životních plánů v případě tří dětí), částečně také věkem ženy a jejím vzděláním (obava ze ztráty kontaktů s lidmi spíše u mladších a méně vzdělaných).

Není to tedy v zásadě jen samotný fakt rodičovství, co ohrožuje pracovní kariéru osamělé matky, ale její další charakteristiky, příp. jejich kombinace, které obecně (potenciálně) zhoršují postavení žen na trhu práce - nižší vzdělání, vyšší věk. Pouze fakt, že žena má 3 a více dětí, může přímo ovlivnit dopad mateřství na pracovní kariéru.

Tabulka č. 26 (**Potenciální**) dopady péče o děti na osobní život ženy*

	ztráta zaměstnání	ztráta šance na zaměstnání	omezení pracovníh o postupu	znemožně ní studia	snížení životní úrovně	zrušení životních plánů	ztráta kontaktů s lidmi
vzdělání							
ZV+vyučená	2,4	2,4	2,6	2,9	2,3	2,2	2,8
s matur.+VOŠ	2,5	2,4	2,6	3,0	2,4	2,4	2,9
VŠ	3,0	2,8	2,9	3,2	2,6	2,5	3,2
věk							
21-29	2,4	2,4	2,7	2,9	2,3	2,2	2,7
30-33	2,4	2,3	2,4	2,9	2,3	2,2	2,9
34-38	2,5	2,6	2,7	3,0	2,5	2,3	2,9
39 +	2,7	2,6	2,9	3,2	2,5	2,4	3,0
počet dětí							
1	2,5	2,4	2,6	3,0	2,3	2,3	2,8
2	2,7	2,5	2,7	3,1	2,5	2,4	3,1
3	2,2	2,4	2,5	2,9	2,3	1,9	2,9
celkem	2,5	2,4	2,6	3,0	2,4	2,3	2,9

* Průměr na čtyřstupňové škále, kde 1=rozhodně ano, 4=rozhodně ne

Jednoznačně neplatí ani to, že profesní kariéra vytváří limity pro rodičovství. Ty jsou u žen z neúplných rodin dány především absencí partnera a potom nižší materiální úrovní (jež může mít řadu příčin). Profese je dotázanými ženami uváděna na pátém místě mezi deseti zjišťovanými faktory.

5.2 Jistota zaměstnání a nezaměstnanost

Data této sondy potvrzují obtížnost postavení matek z neúplných rodin na trhu práce, ačkoliv v subjektivní reflexi toto není vnímáno nijak dramaticky. Nicméně kromě velkého podílu aktuálně nezaměstnaných osamělých matek (11 %, viz kapitola 3.4) má zkušenost s nezaměstnaností třetina respondentek (33 %), z nich pak pětina zažila dlouhodobou nezaměstnanost (souvislých 13 a více měsíců). Celkově více než 13 měsíců nezaměstnanosti (při jejím jednorázově kratším, ale opakovaném výskytu) deklaruje další necelá čtvrtina dotázaných. 12 % bylo nezaměstnáno pouze jednou s trváním nezaměstnanosti do 3 měsíců.

V mnoha tříděních, kde socioprofesní postavení sledovaných matek vystupuje jako nezávisle proměnná, se v této analýze ukazuje nezaměstnanost jako významný faktor. Absence pracovních příjmů kvůli nezaměstnanosti především snižuje celkovou příjmovou úroveň. Nezaměstnané ženy jsou ale také skeptičtější vůči svým životním šancím, vůči schopnosti vlastními silami dosáhnout vytčených cílů, vyjadřují vyšší potřebu společenské pomoci. Jako důvod snížení životní úrovně může nezaměstnanost ovlivňovat realizaci natalitních plánů.

Ani pro ženy zaměstnané a podnikající není samozřejmostí větší celkový pocit jistoty a vyrovnanosti. Pro něj je důležitá **míra jistoty zaměstnání**, jeho stálost a perspektivy kariérního vzestupu. Zde jsme sledovali hlavně obavy ze ztráty zaměstnání nebo ze zhoršení pracovních podmínek. Nejistota zaměstnání, celkově vyjádřená 29 procenty žen (pokud odpověděly), klesá s rostoucí výší vzdělání (tabulka č. 27), a tedy i s rostoucí kvalifikovaností vykonávané práce. Věk či rodinný stav zde nemají vliv.

Tabulka č. 27 **Aktuální ohrožení profesního postavení** (podíly žen cítících ohrožení v %)

obavy ze:	celkem	vzdělanostní kategorie		
		ZV, střední bez maturity	střední s maturitou + VOŠ	VŠ
ztráty zaměstnání	29,3	34,6	28,2	17,5
převedení na horší práci	22,1	33,1	18,6	5,0
snížení výdělku	28,0	35,8	25,5	12,5

Stejně ukazatele ovlivňují, a to tentokrát významněji, názory na **ohrožení převedením na horší práci**. Celkově takovou možnost připustilo 22 % dotázaných. Obavy ze **snížení platu** (výdělku) jsou pro všechny o něco vážnější (ano odpovědělo 28 %), přičemž vyšší než v průměru jsou zjištěny jen u žen se základním vzděláním nebo vyučením. Z toho, že nebyly zjištěny vazby na rodinné charakteristiky, lze odvodit, že **konkrétní rodinná situace osamělé matky, je-li jednou zaměstnaná, její pozici v zaměstnání již dále příliš neovlivňuje** (že např. větší počet dětí neznamená horší hodnocení zaměstnankyně zaměstnavatelem oproti také osamělé matce s pouze jedním dítětem). Tyto matky na tom nejsou hůře, někdy i lépe než ženy v některé jiné rodinné či životní situaci (podle našich sond). Nicméně bez ohledu na to, zda se v tomto směru osamělé matky liší od jiných, již fakt, že celkově čtvrtina těchto matek vyjadřuje nějakou nejistotu své pracovní pozice, je závažný z hlediska harmonizace rodiny a zaměstnání i problematiky zaměstnanosti.

Stabilita pracovního místa sama o sobě ještě plně nevystihuje plnohodnotnost pracovních pozic. Tu charakterizuje i šance na **kariérní vzestup**. Podle nízkého podílu dotázaných žen v řídicích funkcích (7 % má 3 a více podřízených) a podle (ne)spokojenosti s perspektivou pracovního postupu²³ lze usuzovat, že v tomto ohledu se může někdy jednat až o diskriminaci žen z neúplných rodin s malými dětmi.

5.3 Další vzdělávání

Výše bylo uvedeno, že vzdělanostní plány a jejich realizace závisejí na dosavadní výši vzdělání (což je obecně známý fakt) a že ženy s nižším vzděláním také častěji deklarují bariéry dalšího studia. Celkově zmiňuje jejich existenci třetina souboru. Pociťují je nejmladší matky nejmladších dětí, pro něž je zřejmě péče o děti stále příliš časově i jinak náročná a navíc zatím pro ně není uplatnění vzdělání zcela aktuální. Menší možnosti vzdělání deklarují také nezaměstnané a ženy na RD, takže buď jde často o ne zcela přiznaný nezájem nebo vliv břemene rodinných povinností.

Nejčastější bariérou větší realizace vzdělanostních aspirací je nedostatek času spojený (převážně) s nadmírou rodinných povinností. Zde je konflikt těchto dvou sfér sice oproti střetu rodiny a zaměstnání podstatně méně častý, ale zato výraznější. Jestliže počáteční vzdělávání je rodičovstvím poznamenáno v nevelké míře (a naopak), celoživotní vzdělávání je alespoň ve fázi péče o nejmenší děti rodičovstvím silně omezeno. Další nejčastější důvod - nedostatek financí - s tím nepřímo souvisí. Vnější podmínky, jako je nabídka kurzů a přístup zaměstnavatelů jsou zmiňovány podstatně méně často (okolo 4/5 těch, které otázku zodpověděly). Podrobnější analýza na 173 respondentech, kterých se tato část týká, by nebyla smysluplná.

²³ Viz kapitola 3.4, tabulka č. 21. Index 2,57 (na čtyřbodové škále, kde 1=určitě spokojena) ukazuje nejnížší spokojenost ze všech sledovaných položek.

6. Rodinná a sociální politika

Role rodinné politiky je chápána především jako finanční podpora rodin v době, kdy péče o velmi malé dítě prakticky znemožňuje jednomu z rodičů, většinou matce, být výdělečně činný a rodinné příjmy bývají nízké vzhledem k naopak navýšeným potřebám. Jako nejvíce žádaná opatření rodinné politiky totiž dotázané ženy volily s naprostou převahou dávky v době mateřské a rodičovské dovolené (tabulka č. 28). U té je požadována i přiměřená délka, což v představách matek znamená, jak víme z tohoto i dalších výzkumů²⁴, délku alespoň 3 roky. Obecnou preferenci financí doplňuje třetí nejčastější požadavek - přídavky na děti. Naopak daňové úlevy nejsou tolik chápány jako efektivní prostředek na pomoc zvládnutí finanční situace. Zaujaly 9. místo. Buď je dosavadní zkušenost ne příliš dobrá nebo je jejich efekt méně zjevný. Nejspíš však hraje roli fakt, že v neúplných rodinách je více než jinde zřetelná objektivní omezenost jejich vlivu v důsledku vázanosti na existenci pracovního příjmu a na jeho výši (v těchto rodinách často absentuje nebo je nízký). Další „finanční opatření“ už jsou v pohledu žen okrajová, protože získala méně než 2 % voleb. Porodné (10. místo) asi pro jeho jednorázovost²⁵, novomanželské půjčky (16. místo) vzhledem k tomu, že z poslední doby nejsou známy.

Z oblasti služeb je za nejpotřebnější pokládána dostupnost zařízení denní péče o malé děti předškolního věku - mateřských škol, které zaujmají celkově 4. místo podle četnosti voleb. Kromě toho, že jiné formy pomoci s péčí o malé děti jsou u nás zcela nerozvinuty, zde hraje roli nepochybně fakt, že převažující věk nejmladších dětí dotázaných žen je 5-7 let. Zájem o zařízení péče o děti mladší než tři roky je výrazně menší (7. místo a okolo 4 % voleb ve všech pořadích) nejen vzhledem k věku dětí „našich“ matek, ale i k obecně uznávanému požadavku, že o děti do tří let by se měla starat matka, příp. otec nebo babička dítěte.

²⁴ Z výzkumů VÚPSV např. šetření Harmonizace rodiny a zaměstnání z roku 2005 (Ettlerová ...2006) a šetření matek malých dětí (Kuchařová et al. 2006)

²⁵ Význam porodného je možná podceněna proto, že jeho efekt je už u matek starších dětí pozapomenut.

Tabulka č. 28 **Která opatření rodinné politiky jsou považována za nejdůležitější z hlediska podpory rodičovství, péče o děti a skloubení rodiny a zaměstnání (počet voleb v %)***

	nejdůležitější			nejméně důležité
	1.pořadí	2.pořadí	3.pořadí	
1. dobře placená a přiměřeně dlouhá rodičovská dovolená (1)	26,7	17,5	5,3	0,6
2. dobře placená mateřská dovolená (2)	25,7	7,9	4,7	0,4
3. dostatečně vysoké přídatky na děti (3)	8,1	14,5	11,9	0,4
4. dobrá dostupnost mateřských škol s kvalitní péčí a přijatelnými cenami (4)	7,5	11,4	8,8	0,0
5. cenově dostupné bydlení pro rodiny s dětmi (6)	6,1	6,9	10,9	0,2
6. možnosti zkrácených úvazků a pružné pracovní doby pro rodiče s malými dětmi (5)	4,7	9,6	10,0	1,0
7. dobrá dostupnost služeb a zařízení pro děti do tří let věku s kvalitní péčí a přijatelnými cenami (10)	4,5	4,1	3,5	4,1
8. zvýšená ochrana matek a otců po návratu z MD/RD před nezaměstnaností (8)	4,3	4,9	4,3	3,5
9. snížení daní pro osoby s nezaopatřenými dětmi (7)	3,3	4,9	7,4	1,9
10. dostatečně vysoké porodné při narození dítěte (9)	1,8	5,5	5,3	4,5
11. zavedení povinnosti zaměstnavatele poskytovat matkám či otcům dětí do 10ti let každý měsíc 1-2 dny volna na rodinné záležitosti (13)	1,6	2,4	3,9	7,8
12. dostatek zřízení pro pobyt školních dětí v mimoškolní době a během prázdnin (družiny) (11)	1,2	1,6	7,4	2,5
13. snížení nákladů na vzdělání dětí (14)	1,2	2,4	4,1	2,1
14. možnost novomanželské půjčky (16)	1,2	0,6	1,2	7,4
15. kvalitní pracovněprávní ochrana rodičů v zaměstnání a garance jejich nároků (12)	1,0	2,9	4,9	2,1
16. dostatek možností pro zájmy a volný čas dětí za přijatelné ceny (15)	0,6	1,2	4,9	1,4
17. možnost rodičů střídat se na mateřské a rodičovské dovolené (17)	0,4	0,6	0,8	16,7
18. dobrá dostupnost služeb a zařízení pro staré lidi s kvalitní péčí a přijatelnými cenami (18)	0,0	1,0	0,4	18,7
19. kvalitní poradenství pro rodiče při výchově dětí (19)	0,0	0,0	0,2	24,5

* seřazeno na základě pořadí podle relativního počtu voleb v 1. pořadí (při zohlednění dalších pořadí v případě shodného procenta v první volbě), celkové pořadí uvedeno v závorce za popisem položky

V první třetině z hlediska procentuálního vyjádření preferencí opatření rodinné politiky se nachází i podpora bydlení (5. místo, 6 % voleb). Umístila se zde i opatření z oblasti pracovněprávní: možnosti zkrácených úvazků a pružné pracovní doby pro rodiče s malými dětmi (6. místo) a zvýšená ochrana matek a otců po návratu z MD/RD před nezaměstnaností (8. místo).

O ostatní uvedená opatření jeví osamělé matky jen nevelký zájem. Mezi nimi stojí za zmínku relativně malá atraktivita dalšího volna pro rodinné záležitosti (11. místo; 1,6 %) a zejména vytváření předpokladů pro větší podíl otců na péči o nejmenší děti (17. místo; 0,4 %). V druhém případě lze ovšem předpokládat, že osamělé ženy vycházejí z jejich aktuální situace. V prvním případě se nabízí úvaha, nakolik je (případně) napětí mezi zaměstnáním a rodinou otázkou časových dispozic a nakolik jde ženám více např. o zabezpečení dětí (v MŠ apod.) v zájmu možnosti věnovat se zaměstnání. Otázky si lze klást také kolem 13. místa a pouze 1,2 % voleb pro snížení nákladů na vzdělání dětí. Nelze příliš předpokládat, že by náklady byly tak nízké, že nevytváří problémy, snad mimo rodiny s nízkými vzdělanostními ambicemi

nebo s pouze velmi malými dětmi. Spíše lze věřit, že pořadí této položky je důsledkem percipované závažnosti jiných opatření, která získala více voleb.

Otázka na opatření, které žena považuje za nejméně důležité, dost přesně koresponduje s odpověďmi na otázku na nejdůležitější opatření. Nezáměr byl touto formulací otázky zdůrazněn v případě dalšího volna na rodinné záležitosti poskytovaného zaměstnavateli - je to opatření čtvrté nejméně požadované, ač v „kladném“ hodnocení se umístilo v polovině škály. Naopak se v „negativním“ hodnocení posílil zájem o mateřské školy a o podporu bydlení a také o daňová opatření.

Uvedené preference ve vztahu k rodinné politice jsou vesměs univerzálně deklarované. Malé odlišnosti byly zjištěny ve vztahu k velikosti obce (tabulka č. 29).

Tabulka č. 29 **Zajímavé odlišnosti v preferencích opatření rodinné politiky v 1. pořadí podle velikosti obce** (podíly voleb v %)

velikost bydliště (počet obyvatel)	do 5 tis.	5-20 tis.	20-90 tis.	90 tis. +	průměr*
dobře placená a přiměřeně dlouhá rodičovská dovolená			19,2	32,8	26,7
dobře placená mateřská dovolená	28,8				25,7
dostatečně vysoké přídatky na děti	12,2				8,1
dobrá dostupnost mateřských škol s kvalitní péčí a přijatelnými cenami			13,1		7,5
cenově dostupné bydlení pro rodiny s dětmi		10,7			6,1
možnosti zkrácených úvazků a pružné pracovní doby pro rodiče s malými dětmi				8,2	4,7

* za celý soubor

Pozitivní vlivy opatření, respondentkami vybraných jako nejdůležitější, jsou jimi spatřovány především ve směru ulehčení výchovy dětí a ulehčení harmonizace rodinného a pracovního života. Nejméně je dotázanými ženami reflektován dopad na natalitní chování („mohla bych se rozhodnout mít více dětí nebo mít děti dříve“). Nicméně jistý vliv je připouštěn ve smyslu zlepšení možností pro naplnění rodičovských plánů („bylo by snazší mít tolik dětí, kolik jsem zamýšlela“). V tomto hodnocení se neliší ženy různých sociálních a demografických charakteristik. Jsou zde jen malé výjimky: pozitivní vlivy na splnění mateřských plánů více deklarují matky tří dětí, ovdovělé a ženy z nejmenších obcí. Pozitivní vliv na rozhodnutí mít více dětí častěji uvádějí matky jednoho dítěte a ženy ve věku 21-29 let. Ovlivnění harmonizace rodinného a pracovního života, stejně jako zlepšení šancí na zaměstnání, uvádějí více matky tří dětí. Když se podíváme, která opatření tyto matky častěji volí, jsou to u matek tří dětí RD a MD a rodinné dávky a k tomu dostupné MŠ, ovdovělé ženy a také nejmladší ženy kladou důraz také na volno při péči o nejmenší děti a rodinné dávky a také na možnost zkrácených úvazků. Naproti tomu ženy z nejmenších obcí podtrhují význam volna na péči, zabezpečení návratu po rodičovské dovolené do zaměstnání a dostupnost mateřských škol. Polovina žen si myslí, že podpora rodin v jimi vybraných oblastech by zvýšila jejich šance profesního uplatnění.

Celkově jsou opatření rodinné politiky z hlediska sladování rodiny a zaměstnání vnímána jako efektivní.

Rodičovský příspěvek je dlouhodobě předmětem zájmu a hledání jeho optimální podoby (z hlediska efektivnosti pro rodinný rozpočet, pro kvalitní péči o malé děti a pro motivaci obou rodičů ke skloubení zaměstnání a rodiny). Proto byla opětně

položena otázka na preference ohledně vztahu mezi délkou jeho pobírání a jeho výší. Osamělé matky by preferovaly **co možná nejmenší zkrácení doby pobírání při současném zvýšení vyplácených dávek**. 53 % žen, nezávisle na sledovaných identifikacích a dalších faktorech, považuje za nejlepší řešení to, aby byl příspěvek vyplácen do tří a půl roku věku dítěte a jeho výše se pohybovala mezi 6 000 - 7 500 Kč měsíčně, a současně 54 % z nich označilo za nejhorší variantu zkrácení výplaty pouze na jeden a půl roku a odvození jeho výše od mzdy toho rodiče, který pečuje o dítě. Fakt, že i vysokoškolsky vzdělané ženy odmítají kratší a finančně výhodnější formu rodičovské dovolené, bude žádoucí dále analyzovat.

V baterii otázek o základních směrech zaměření rodinné politiky ve prospěch rodin s dětmi (tabulka č. 29) se ženy v zásadě přiklánějí, v souladu s jejich dalšími výpověďmi, k preferenci finančních forem podpory. To se projevuje jednoznačným příklonem k názorům, že „rodiny s dětmi by měly dostat především dostatečně vysokou finanční podporu, aby matky mohly zůstat v domácnosti a pečovat o děti“ a že „péče o děti je práce jako kterákoliv jiná a měla by být stejně odměňovaná jako práce v zaměstnání“. Nicméně první názor zastávají významně častěji nezaměstnané ženy (průměr 2,02) a ženy mimo pracovní trh (2,36). Totéž platí méně výrazně o druhém názoru (průměry uvedených skupin žen 2,28 a 2,36). První z těchto postojů deklarují častěji také matky s nižším vzděláním.

Několika způsoby zjišťovaná **preferance finanční podpory se ukazuje** při bližší analýze **být spojena hlavně se situacemi a obdobími rodinného cyklu, kdy rodiče (zde matky) mají z více méně objektivních důvodů omezeny možnosti výdělečné činnosti**. Nejedná se tedy primárně, jak by se na první pohled zdálo, o spoléhání na státní podporu.

Postoje vyjádřené v odpovědích na celou tuto baterii protikladných názorů jsou všechny, kromě posledního, determinovány s větší nebo menší významností socioprofesioním statusem ženy. Ostatní sledované faktory mají vliv jen u některých porovnání. Největším počtem faktorů jsou diferencovány dvojice č. 4, 5 a 6 uvedené v tabulce č. 29. I zde má hlavní vliv socioprofesioní status, následován u dvojice číslo 4 věkem ženy, u páté dvojice vzděláním a rodinným stavem, zatímco u šesté dvojice má větší vliv vzdělání, počet dětí i (méně výrazně) velikost obce.

U této otázky se potvrdil sklon žen, vyjádřený i v jiných otázkách, že většinou **nemají zájem o širší zapojení otců do péče a výchovy** nejmladších dětí (řádek 5) a že **otcova role je do značné míry ztotožňována s rolí živitele**, příp. „poskytovatele pomoci“. U osamělých matek může být tato orientace i projevem psychologické reakce na jejich životní situaci. Ženy s vysokoškolským vzděláním (průměr 5,10) a ženy aktuálně na rodičovské/mateřské dovolené či v domácnosti (průměr 4,96) se k tomuto pojetí přiklánějí méně. To v prvním případě ilustruje odlišné profesní aspirace různě vzdělaných žen, ale v druhém spíše náročnost mateřské role (stává-li se více nebo méně povinností, z níž se lze obtížně i jen dočasně vyvázat, sílí potřeba jistého uvolnění, má to však daleko do vytvoření životního postoje).

Navzdory požadavkům na velkorysou finanční asistenci státu poskytovanou rodinám s dětmi je spíše **požadována autonomie rodiny** než zásadní paternalistický přístup státu²⁶ (řádek 6). Zde je velmi silný diferenciační vliv socioprofesioního statusu - ženy mimo pracovní trh projevují méně vyhraněný postoj (průměr 3,29) než ženy aktuálně zaměstnané nebo nezaměstnané (obě skupiny zhruba průměr 2,60).

²⁶ Koresponduje to s poznatky z jiných výzkumů provedených např. ve VÚPSV v posledních letech (Kuchařová 2005)

Vyrovnané zastoupení spektra názorů respondentky projevují v otázce směřování financí na podporu vzdělávání dětí (řádek 3). Ještě výraznější „nerozhodnost“ se týká volby mezi podporou úspěšnosti žen na trhu práce a poskytováním finanční podpory (řádek 4). Vysvětlení částečně poskytují odpovědi na dvojici názorů v řádku 8, které vyjadřují jistý stupeň nedůvěry v dostatečnost pracovní jistoty pro zabezpečení potřeb rodiny. Přitom tento názor není vázán na výši vzdělání, jak by se dalo očekávat.

Širokou škálu chápání významu finanční podpory naznačují opět hodně rovnoměrně zastoupené odpovědi na dvojici názorů v řádku 7. Zde to lze chápat tak, že jak výchově dětí, tak zabezpečení základních materiálních potřeb ženy přisuzují velkou důležitost a nedokáží některou z těchto oblastí preferovat. Jinými slovy, necítí větší deficit (příp. uspokojenost potřeb) v některé z nich ve srovnání s druhou.

Navzdory převažujícímu optimistickému ladění dotázané ženy deklarují téměř jednotně **požadavek na specifická opatření státní rodinné politiky ve prospěch neúplných rodin** (rozhodně a spíše souhlasí 89 %). To logicky vede k vysoké kritičnosti vůči dnešnímu stavu. Současná opatření v jejich dopadech na neúplné rodiny považuje za spíše nebo zcela nedostatečná 79 % matek (rozhodně dostatečné se jeví necelým dvěma procentům z nich).

Tabulka č. 30 **Postoje k celkovému zaměření rodinné politiky ve prospěch rodin s dětmi**

ř.		průměrné hodnocení**		diferencující faktory
1	rodiny s dětmi by měly dostat především dostatečně vysokou finanční podporu , aby matky mohly zůstat co nejdéle v domácnosti a pečovat o děti	2,70 (-1,30)	rodiny s dětmi potřebují hlavně kvalitní služby denní péče o děti, aby matky mohly jít do zaměstnání a přispívat do rodinného rozpočtu	vzdělání, status
2	péče o děti je práce jako kterákoliv jiná a měla by být stejně odměňovaná jako práce v zaměstnání	2,55 (-1,45)	péče o děti je přírozená rodičovská povinnost a není proč za ni platit	status*, velikost obce*
3	stát by měl přispívat rodinám s dětmi na to, aby rodiče mohli poskytovat dětem kvalitní vzdělání a vyžití ve volném čase	3,41 (-0,59)	stát by měl přispívat přímo školám a zařízením pro volný čas dětí, aby kvalitní vzdělání a aktivity dětí ve volném čase byly dostupné pro všechny rodiny	status
4	rodinám s malými dětmi by nejvíce pomohlo zlepšení podmínek pro uplatnění žen s malými dětmi na trhu práce	4,10 (+0,10)	rodiny s malými dětmi potřebují nejvíce dostatečnou finanční podporu	věk, status, velikost obce*
5	otcové by měli mít povinnost vybrat si alespoň 2-4 měsíce rodičovské dovolené místo matek	5,42 (+1,42)	otec rodině spíše pomůže, když vydělavá , než když je na rodičovské dovolené	status, vzdělání, rodinný stav*, počet dětí*
6	stát má vytvářet podmínky, aby se každá rodina mohla o sebe postarat sama podle vlastního uvážení	2,66 (-1,34)	v dnešní době je nutné, aby stát určoval, jak se o rodiny postará	status, věk dětí*
7	podpora mladých rodin od státu se musí zaměřit především na příspěvky na výchovu dětí	4,41 (+0,41)	podpora mladých rodin se musí zaměřit především na dostupnost bydlení a jiné předpoklady pro založení rodiny	vzdělání, počet dětí, velikost obce*, status*
8	když má člověk jistotu zaměstnání, nemusí dostávat podpory na děti nebo na bydlení	5,10 (+1,10)	ani zaměstnaný člověk není vždy schopen zvládnout náklady na bydlení a děti	-

Pozn.:

1. Otázka byla položena tak, že respondenty volily mezi dvěma alternativními postoji na sedmibodové škále.

2. Šedá políčka označují převládající názory, pokud nejsou, názory jsou vyrovnanější.

* závislost méně statisticky významná

** v závorce odchylka od střední hodnoty

Shrnutí

Matky žijící s dětmi a bez jejich otce (a dle předpokladů i bez vůbec nějakého partnera) se do dané situace dostaly z různých důvodů (rozvodem, rozchodem s partnerem aniž by před tím uzavřely sňatek, volbou života osamělé matky nebo ovdověním), což lze v podstatě vyjádřit rodinným stavem. Přesto nebyla zjištěna velká diferenciací postojů a životních strategií mezi ženami s různým rodinným stavem (pokud nejde o „podmíněnost nevyhnutelnou“ jako např. nemožnost pomoci otce, pokud nežije). Postoje a chování osamělých matek jsou nejčastěji diferencovány podle vzdělání, občasné je vliv věku nejmladšího dítěte. Žádný diferenciatní faktor není příliš výrazný. Proto lze většinu zjištění o matkách z neúplných rodin formulovat obecně. To však platí o našem souboru, který byl záměrně homogenizován z řady hledisek, především věku dětí a skutečnosti, že matky nesdílejí domácnost s dalšími osobami ani nemají partnera, byť by s nimi nežil ve stejné domácnosti.

Poznatky z oblasti **zaměstnání a vzdělání**, vnímání aktuální situace, strategií v uplatnění profesních ambicí apod. lze shrnout takto:

- Práce není přednostním předmětem zájmu zkoumaných žen, které především zohledňují rodinu. Zaměstnání většinou není vnímáno pouze jako nástroj získávání peněz (uvedeno nicméně čtvrtinou žen), ale současně 41 % dotázaných se mu nechce věnovat na úkor rodiny.
- Pro udržení práce jsou osamělé matky nejvíce ochotny měnit profesi a zvyšovat si kvalifikaci, nikoliv slevovat z požadavků na mzdu a podmínky práce.
- Ačkoliv ženy z neúplných rodin považují zkrácené úvazky za jednu z vhodných forem sladování rodiny a zaměstnání, vnímají současně citlivě všechny nevýhodné důsledky, takže jako ideální považuje kratší úvazek 14 % z nich, ale 52 % označuje za ideální plný úvazek. Vedle toho preferuje 23 % žen volnou pracovní dobu a 7 % práci doma, což jsou pro ně (zejména v prvním případě) vhodné, často vhodnější alternativy ke zkrácenému úvazku bez jeho nepříznivých doprovodných jevů.
- Na zkrácený pracovní úvazek někdy pracovalo 27 % matek z neúplných rodin, což vysoko přesahuje celostátní průměr z průřezových šetření všech zaměstnaných žen. Pokud matky nepracovaly/nepracují na ZPU, pak je hlavním důvodem jeho finanční nepřijatelnost (38 %) a obecný nezájem o takovou pracovní dobu (29 %).
- Osamělé ženy příliš nevěří, že mít zaměstnání je dostatečnou zárukou/podmínkou pro schopnost zabezpečit rodinu, což se promítá v jejich nárocích na asistenci státu při zabezpečování potřeb rodiny a dětí.
- Ženy deklaratorně oceňují význam vzdělání, nicméně v celoživotním vzdělávání se příliš neangažují a pokud ano, spíše „na nátlak“ zaměstnavatelů než jako součást záměrné strategie budování pracovní kariéry.
- Ženy z neúplných rodin jsou ve svém zaměstnání nejvíce nespokojeny s kariérní perspektivou, s výší příjmu, se sociálními výhodami poskytovanými zaměstnavatelem a rozsahem přesčasové práce. Nejspokojenější jsou s charakterem práce a pracovním prostředím.

Harmonizace rodiny a zaměstnání je velký až neřešitelný problém pro pětinu matek z neúplných rodin. V zájmu řešení harmonizace rodiny a zaměstnání ženy z neúplných rodin požadují především:

- porozumění od zaměstnavatele,
- dostatečný příjem,
- flexibilní pracovní dobu,
- podporu od partnera.

Ženy tedy hledají zdroje řešení své situace především na straně zaměstnavatelů, ale neopomíjejí ani možnosti na straně rodiny. Současně s velkou pravděpodobností předpokládají, že k řešení napětí mezi rodinnými a profesními povinnostmi osamělých matek přispěje stát svou sociální a rodinnou politikou.

Názory osamělých matek na oblast **sociální ochrany a sociálního zabezpečení** vycházejí z obtížné životní situace, kdy jsou osamělé matky nuceny zajistit potřeby rodiny z jediného, často absentujícího pracovního příjmu a přitom si uvědomují ztíženou pozici na trhu práce.

- Osamělé matky preferují intervence státu formou pasivní pomoci dávkami, ale současně spíše žádají autonomii rodiny.
- Ve volbě mezi sociálními dávkami a službami volí zkoumané ženy spíše dávky než služby, ve volbě mezi dávkami a podporou zaměstnanosti jsou v souhrnu nerozhodné.
- Pozitivní vlivy opatření rodinné politiky jsou spatřovány především v ulehčení výchovy dětí a ulehčení harmonizace rodinného a pracovního života, naopak nejméně je dotázanými ženami reflektován jejich dopad na natalitní chování.
- Tyto ženy požadují opatření snižující specifická znevýhodnění neúplných rodin, příp. ve zvýšené míře je podporující. Obecně by velmi uvítaly oproti stávající situaci větší pozornost sociální a rodinné politiky (opatření sociální politiky jsou spíše či určitě nedostatečná podle 79% respondentek).

Rodičovská dovolená je osamělými ženami žádána nejčastěji v délce 3,5 roku (53 %) nebo 2,5 roku (34 %). Ve skutečnosti opravdu necelé 4/5 žen celodenně pečují o své děti do jejich 3 let věku a zhruba 1/3 ještě déle. Po ukončení rodičovské dovolené matky z neúplných rodin nejčastěji nastupují zpět do zaměstnání, a to na stejnou pracovní dobu jako před RD (49 % žen). „Trvalé“ přerušení kariéry (uvedlo 14 %) a dočasné přerušení kariéry (18 %) také není nijak výjimečné. Na kratší pracovní úvazek nastoupilo 20 % matek, což převyšuje deklarované požadavky. Zkrácené úvazky jsou tedy voleny spíše nedobrovolně než jako efektivní nástroj harmonizace rodiny a zaměstnání, i v době péče o velmi malé děti. Jako bezproblémový označilo svůj nástup do zaměstnání 44 % žen (v 11 % zůstaly záměrně doma; 32 % měla jisté ale řešitelné problémy). Rodičovská dovolená poznamenala hodně a dlouhodobě pracovní kariéru 16 % žen, zatímco u 34 % žen ji nepoznamenala vlastně vůbec. Přes 70 % matek uvedlo, že po RD nepotřebovaly rekvalifikaci. Toto poměrně pozitivní hodnocení, aniž lze podceňovat význam toho, že třetina žen neměla návrat z rodičovské dovolené bezproblémový, nepotvrzuje pesimističtější výklady pozice žen vracejících se na trh práce po rodičovské dovolené. Současně tato situace asi neaktivizuje většinou ženy k hledání strategií na její zlepšení. Přitom jejich závislost na sociálních příjmech je dost vysoká a také jim přikládají velký význam i nárokovost. Na

druhé straně podíl nezaměstnaných mezi matkami z neúplných rodin indikuje jejich větší obtíže na trhu práce. Toto bude třeba dále analyzovat.

Literatura

Kuchařová, V. - Ettlerová, S. - Matějková B. - Svobodová, K. - Šťastná A. *Harmonizace rodiny a zaměstnání. Část 3 – Postoje a zkušenosti s harmonizací rodiny a zaměstnání rodičů dětí předškolního a mladšího školního věku*. Praha: VÚPSV, 2006

Keller J. - Tvrdlý L. Práce a vzdělání, *Ekonom*, 2006, č. 47, 23.-29.11. s. 72-73

Kuchařová, V. Dnešní podoba rodiny a vztahy spolupráce v rodině. In *Rodina a rodičovství na prahu 21. století*. Webové stránky MPSV a CD z konference. 2005

Kuchařová, V. Postoje k manželství a rodičovství a reflexe změn podmínek pro rodičovství. In *Rodinná politika jako nástroj prevence sociálního vyloučení. Sborník z česko-německo-rakouské konference*. Brno: NCR 2005. Pp 33-51

Kuchařová, V. - Ettlerová, S. - Nešporová, O. - Svobodová, K. *Zaměstnání a péče o malé děti z perspektivy rodičů a zaměstnavatelů*. Praha: VÚPSV, 2006.

Nešporová, O. *Harmonizace rodiny a zaměstnání. Část 4 - Rodiny s otci na rodičovské dovolené*. Praha: VÚPSV, 2005

Sirovátka, T. - Kofroň, P. - Rákoczyová, M. - Hora, O. - Trbola, R. *Příjmová chudoba, materiální deprivace a sociální vyloučení v České republice a srovnání se zeměmi EU*. Praha: VÚPSV - výzkumné centrum Brno, 2005

Vývoj obyvatelstva České republiky v roce 2005. ČSÚ 2006.

Použité zkratky:

MD = mateřská dovolená

RD = rodičovská dovolená

MŠ = mateřská škola

ZPU = zkrácený pracovní úvazek