

Životní situace vícedětných rodin

Kamila Svobodová

VÚPSV, v.v.i. Praha
2007

Vydal Výzkumný ústav práce a sociálních věcí, v.v.i.
Praha 2, Palackého náměstí 4
Vyšlo v roce 2007, 1. vydání, počet stran 44
Tisk: VÚPSV.v.v.i.

Recenze: Mgr. Lenka Reinosová (MPSV)
Mgr. Ing. Marie Oujezdská (Národní centrum pro rodinu, Brno)
Mgr. Jana Chaloupková (SoÚ AV ČR)

ISBN 978-80-87007-68-6

<http://www.vupsv.cz>

Abstrakt

Předkládaná studie, jež je rozdělena do čtyř hlavních částí, si klade za cíl zmapovat aktuální charakteristiky a životní podmínky rodin se třemi a více dětmi. První část se zabývá vývojem a současnou úrovní porodnosti a plodnosti v ČR se zaměřením na třetí a další děti, s poukazem na věk, vzdělání, rodinný stav, národnost a náboženské vzdělání matek. Další část obsahuje srovnávací analýzu ideálních a reálných počtů dětí v rodině. V posledních dvou částech je zaměřena pozornost na vícedětné rodinné domácnosti a především na ekonomickou situaci a životní podmínky rodin se třemi a více dětmi. Kromě statistických dat jsou v publikaci zpracovány výsledky empirických výzkumů.

Klíčová slova: rodina; vícedětné rodiny; děti vyššího pořadí; porodnost; plodnost; rodinné domácnosti

Abstract

This study is divided into four main parts. The aim of the study is to find out the actual characteristic and living conditions of the families with three or more children. Firstly we pay attention to changes and present level of natality and fertility in the Czech Republic (with a view to children of higher order) with reference to age, educational level, marital status, nationality and religion of mothers. Next chapter contains comparative analysis of wanted and real numbers of children. The last two chapters deal with households with more than two children and especially with economic situation and living conditions of this households. Besides statistical data the results of empirical researches are used in this publication.

Key words: family; families with more than two children; children of higher order; natality; fertility; households

Obsah

Úvod	7
1. Porodnost a plodnost v ČR se zaměřením na děti třetího a vyšších pořadí ..	8
1.1 Vývoj porodnosti mezi lety 1990 a 2005	8
1.2 Děti narozené podle pořadí	10
1.3 Průměrný věk matek při porodu a meziporodní intervaly	12
1.4 Rodinný stav a mimomanželská plodnost	14
1.5 Vzdělání matek	17
1.6 Národnost a náboženské vyznání matek	18
1.7 Pravděpodobnost zvětšování rodiny	20
1.8 Porody dvojčat a vícčrat	22
2. Ideální počty dětí v rodině ve srovnání s realitou	23
3. Vícedětné rodinné domácnosti	27
3.1 Rodinné domácnosti podle počtu závislých dětí a jejich vývoj od roku 1961 ...	27
3.2 Rodinné domácnosti se závislými dětmi podle typu rodiny	29
3.3 Ekonomická aktivita rodičů ve vícedětných rodinách	30
3.4 Regionální rozdíly ve struktuře rodinných domácností	31
4. Ekonomická situace a životní podmínky vícedětných rodin	33
4.1 Příjmy a vydání domácností s dětmi	33
4.2 Bytová situace a vybavenost domácností	36
4.3 Subjektivní hodnocení finanční a materiální situace	38
Shrnutí	41
Literatura	43

Úvod

Mezi nejvýraznější změny reprodukčního chování obyvatelstva České republiky po roce 1989 patří hluboký pokles počtu narozených dětí a úrovně plodnosti, zvyšování průměrného věku matky při porodu a též výrazný nárůst podílu dětí narozených mimo manželství. V době poklesu průměrného počtu dětí v rodině a v době narůstající bezdětnosti se upírá zájem některých odborníků též na možnost podpory vícedětných rodin jako jednoho z potenciálních nástrojů zmírnění populačního úbytku a stárnutí populace. Současně je ovšem nutno mít na paměti, že vícedětné rodiny patří ke skupinám obecně více ohroženým chudobou a že se zároveň jedná o kategorii značně heterogenní.

Předkládaná publikace je rozdělena do čtyř částí. Část první je věnována studiu porodnosti a plodnosti v České republice se zaměřením na děti vyššího pořadí. Záměrem této kapitoly, jejíž datový zdroj představují především aktuální demografické statistiky Českého statistického úřadu, je zejména poskytnout informace o tom, jakým matkám se děti třetího a vyšších pořadí rodí, tj. jaké je jejich vzdělání, věk, náboženské vyznání, rodinný stav apod. a zda se na základě těchto charakteristik liší od matek s nižším počtem dětí. Kapitola druhá čerpá z dat výzkumu „Rodina, zaměstnání a vzdělání“, jenž provedl Výzkumný ústav práce a sociálních věcí v roce 2006, a jejím cílem je podat obraz o preferovaných počtech dětí ve srovnání s realitou a postihnout širší souvislosti těchto preferencí včetně možných vysvětlení zjištěných disproporcí mezi ideálními a reálnými počty dětí v rodině. Centrem pozornosti přitom budou vedle úplných rodin s dětmi též osamělé matky. Třetí část studie se zabývá rozborem informací o rodinných domácnostech v členění na rodiny úplné a neúplné, se zaměřením na ekonomickou aktivitu rodičů a regionální rozdíly ve struktuře vícedětných rodinných domácností. Závěrečná kapitola je věnována ekonomické situaci a životním podmínkám vícedětných rodin. Vedle analýzy příjmů a vydání domácností s více dětmi je pozornost věnována bytové situaci a vybavenosti těchto domácností a v neposlední řadě rovněž subjektivnímu hodnocení finanční a materiální situace.

Vzhledem ke skutečnosti, že vícedětné rodiny zatím nebyly v podmínkách společenských a ekonomických změn posledních let podrobněji sociologicky zkoumány, je nutno chápat předloženou práci spíše jako deskriptivní studii o aktuálních charakteristikách a životních podmínkách rodin se třemi a více dětmi. Publikaci je možno využít jako výchozí materiál pro zpracování dalších výzkumů zaměřených na studovanou problematiku.

1. Porodnost a plodnost v ČR se zaměřením na děti třetího a vyšších pořadí

1.1 Vývoj porodnosti mezi lety 1990 a 2005

Poslední desetiletí 20. století je charakteristické významnými změnami v reprodukčním chování obyvatelstva, přičemž tyto změny jsou nejvýraznější především v oblasti porodnosti. Jedná se zejména o pokles počtu narozených dětí, zvyšování věku matek při porodu a zvyšování podílu dětí narozených mimo manželství. V průběhu první poloviny 90. let, tj. mezi lety 1991-1996, byl každoroční pokles úrovně plodnosti velmi výrazný a úhrnná plodnost (počet živě narozených dětí připadajících na jednu ženu ve věku 15-49 let) klesla z původní hodnoty 1,89 v roce 1990 na 1,19 v roce 1996. K nejvyššímu poklesu došlo mezi lety 1994 až 1996, kdy se počet narozených snížil o celou čtvrtinu, ze 121 tis. v roce 1993 na necelých 91 tis. v roce 1996. V druhé polovině 90. let se situace stabilizovala na **nízkých hodnotách počtu živě narozených dětí**, pohybujících se ročně okolo 90 tis. (v roce 1999 bylo zaznamenáno historické minimum, kdy počet narozených dětí nedosáhnul ani hranice 90 tis.), a na nízké úrovni úhrnné plodnosti, která po celé toto období zůstávala pod hranicí 1,2 dítěte na jednu ženu.¹ Od roku 2001 počty narozených dětí začaly opět pozvolna vzrůstat, v letech 2003-2005 již meziroční nárůst činil více než 4 % a v roce 2005 tak počet živě narozených dětí přesáhnul 102 tis. a úhrnná plodnost dosáhla hodnoty 1,28 dětí na jednu ženu² (viz tabulka 1). Věku nejvyšší plodnosti totiž dosáhly silné populační ročníky žen ze 70. let a své první dítě porodila i část žen, které založení rodiny odkládaly ať už z profesních či jiných důvodů do pozdějšího věku.³ Díky kvalitní zdravotnické péči o matku a dítě se podíl mrtvě narozených dětí z úhrnu narozených i kojenecká úmrtnost udržovaly na nízké úrovni.

¹ *Populační vývoj České republiky 1990-2002*. Praha: KDGD PŘF UK, 2002

² Růst celkové úhrnné plodnosti v období mezi lety 2002 až 2005 byl především důsledkem vývoje úrovně úhrnné plodnosti prvního pořadí.

³ *Plodnost a porodnost v letech 2001-2005*. Praha: ČSÚ, 2006

1. Porodnost a plodnost v ČR se zaměřením na děti třetího a vyšších pořadí

Tabulka č. 1 **Porodnost v letech 1990-2005**

rok	narození celkem	v tom		živě nar. na 1 000 obyvatel	úhrnná plodnost	podíl živě nar. mimo manželství (v %)	prům. věk matek při nar. 1. dítěte
		živě	mrtvě				
1990	131 094	130 564	530	12,6	1,89	8,6	22,5
1991	129 850	129 354	496	12,5	1,86	9,8	22,5
1992	122 142	121 705	437	11,8	1,72	10,7	22,5
1993	121 470	121 025	445	11,7	1,67	12,7	22,6
1994	106 915	106 579	336	10,3	1,44	14,5	22,9
1995	96 397	96 097	300	9,3	1,28	15,6	23,3
1996	90 763	90 446	317	8,8	1,19	16,9	23,7
1997	90 930	90 657	273	8,8	1,17	17,8	24,0
1998	90 829	90 535	294	8,8	1,16	19,0	24,4
1999	89 774	89 471	303	8,7	1,13	20,6	24,6
2000	91 169	90 910	259	8,8	1,14	21,8	24,9
2001	90 978	90 715	263	8,9	1,15	23,5	25,3
2002	93 047	92 786	261	9,1	1,17	25,3	25,6
2003	93 957	93 685	272	9,2	1,18	28,5	25,9
2004	97 929	97 664	265	9,6	1,23	30,6	26,3
2005	102 498	102 211	287	10,0	1,28	31,7	26,6

Zdroj: ČSÚ; *Populační vývoj České republiky 1990-2002*

Hlavním projevem změn v životních podmínkách mladých lidí po roce 1989, které bývají vysvětlovány teorií druhého demografického přechodu označující komplex změn v reprodukčním a rodinném chování,⁴ je tedy odkládání méně častého vstupu do manželství a založení rodiny do vyššího věku. V osmdesátých letech 20. století patřila Česká republika mezi země s relativně vyšší úrovní plodnosti a vyznačující se koncentrací plodnosti do mladého věku žen, tj. 20-24 let, a velmi nízkým průměrným věkem prvorodiček, méně než 22,5 let. V 90. letech, kdy došlo vedle změny vnějších podmínek též ke změně hodnotové orientace mladých lidí, kteří začali klást důraz na seberealizaci, možnosti vzdělávání, budování kariéry, cestování apod., byl pokles úrovně plodnosti a posun realizace plodnosti do vyššího věku ve srovnání s ostatními evropskými zeměmi neobvykle rychlý.⁵ **Průměrný věk matek při porodu** i při narození prvního dítěte vzrostl mezi lety 1990 a 2005 o 3,8, resp. 4,1 let, tj. z 24,8 let na 28,6 let při narození dítěte a z 22,5 na 26,6 v případě prvorodiček (viz tabulka 1).

K významným demografickým změnám posledního desetiletí 20. století patří též rychle rostoucí **podíl dětí narozených mimo manželství**. Jak je patrné z tabulky 1, mezi lety 1990 a 2005 se tento podíl zvýšil z 8,6 % na 31,7 %, tedy téměř čtyřnásobně. Nutno ovšem dodat, že tato změna nemůže být vysvětlována zjednodušeně jen jako důsledek liberalizace chování a nárůstu počtu kohabitací jako plnohodnotných alternativ manželství, tj. jako výsledek poklesu počtu sňatků a nárůstu počtu dětí rodících se v nesezdaných soužitích a osamělým svobodným matkám. Vzestup procenta dětí narozených mimo manželství totiž může být výsledkem rozdílnosti trendů mimomanželské a manželské plodnosti nebo odrazem změny struktury obyvatelstva podle rodinného stavu. Například procento dětí narozených mimo manželství se může významně zvyšovat důsledkem rychlejšího poklesu intenzity manželské plodnosti při nezměněné intenzitě mimomanželské plodnosti nebo při jejím pomalém narůstání. Rovněž zvýšení počtu nevdaných/neženatých může přispět k navýšení počtu i procenta dětí narozených

⁴ VAN DE KAA, Dirk J. Europe's Second Demographic Transition. *Population Bulletin*, 1987, 42 (1), pp. 1-57.

⁵ *Populační vývoj České republiky 1990-2002*. Praha, KDGD PŘF UK, 2002

1. Porodnost a plodnost v ČR se zaměřením na děti třetího a vyšších pořadí

mimo manželství, ačkoliv vlastní intenzita, tj. děti narozené mimo manželství ku nevdaným ženám, se nemusí změnit.⁶

1.2 Děti narozené podle pořadí

Pokles počtu narozených dětí mezi lety 1990 až 2005 byl patrný u dětí všech pořadí, přičemž **podíly dětí dle pořadí zůstávaly téměř nezměněné**. Ze všech živě narozených dětí se v roce 2005 narodilo přibližně 49 % dětí prvního pořadí, 37 % dětí druhého pořadí, 10 % dětí třetího pořadí a zhruba 4 % dětí čtvrtého a vyšších pořadí (viz tabulka 2). Tyto podíly přitom v období 1990-2005 kolísaly jen velmi málo. Úhrnná plodnost vyššího pořadí se v případě třetích dětí snížila z hodnoty 184 dětí na tisíc žen ve věku 15-49 let v roce 1993 na hodnotu 132 dětí v roce 2005, v případě dětí čtvrtého a vyšších pořadí došlo ve stejném období ke snížení ze 77 dětí na 1000 žen příslušného věku na 53 dětí (viz tabulka 3).

Tabulka č. 2 **Živě narozené děti podle pořadí v letech 1990-2005, vybrané roky**

pořadí	1990	1993	1996	1999	2000	2001	2002	2003	2004	2005
abs.										
1.	62 374	58 695	42 106	43 069	43 904	43 337	44 745	45 363	48 066	49 930
2.	48 546	44 477	34 817	33 606	33 873	34 216	34 447	34 823	35 669	37 993
3.	14 442	12 527	9 240	8 880	9 143	9 244	9 531	9 561	9 862	10 271
4.+	5 202	5 326	4 283	3 916	3 990	3 918	4 063	3 938	4 067	4 017
celkem	130 564	121 025	90 446	89 471	90 910	90 715	92 786	93 685	97 664	102 211
v %										
1.	47,7	48,4	46,6	48,1	48,2	47,8	48,2	48,4	49,2	48,9
2.	37,2	36,8	38,5	37,6	37,3	37,7	37,1	37,2	36,5	37,2
3.	11,1	10,4	10,2	9,9	10,1	10,2	10,3	10,2	10,1	10,0
4.+	4,0	4,4	4,7	4,4	4,4	4,3	4,4	4,2	4,2	3,9
celkem	100,0	100,0	100,0	100,0	100,0	100,0	100,0	100,0	100,0	100,0

Zdroj: ČSÚ

Tabulka č. 3 **Úhrnná plodnost podle pořadí narozených dětí v letech 1993-2005, vybrané roky**

pořadí	1993	1996	1999	2000	2001	2002	2003	2004	2005
1.	0,764	0,52	0,526	0,537	0,536	0,557	0,568	0,605	0,632
2.	0,640	0,47	0,429	0,427	0,431	0,430	0,431	0,439	0,465
3.	0,184	0,132	0,122	0,124	0,125	0,128	0,126	0,128	0,132
4.+	0,077	0,062	0,055	0,056	0,054	0,056	0,053	0,054	0,053
celkem	1,666	1,185	1,133	1,144	1,146	1,171	1,179	1,226	1,282

Zdroj: ČSÚ

V následující tabulce jsou vyjádřeny počty a podíly všech žen ve věku 15 a více let podle počtu narozených dětí v letech 1980, 1991 a 2001, tj. v obdobích jednotlivých sčítání lidu. Vidíme z ní, že k největší změně došlo v podílu (i v absolutním počtu) žen se dvěma dětmi, jež se mezi lety 1980 a 2001 zvýšil o necelých 5 procentních bodů. V případě žen s větším počtem dětí (zejména se čtyřmi a

⁶ RYCHTAŘÍKOVÁ, Jitka. Dvacet let svobodného mateřství v České republice (1986-2005). *Demografie*, 2007, roč. 49, č. 1, str. 1-12.

1. Porodnost a plodnost v ČR se zaměřením na děti třetího a vyšších pořadí

více dětmi) došlo k poklesu v jejich zastoupení, a to o 2,6 procentního bodu (ze 7,6 % na 5 %).

Tabulka č. 4 **Ženy ve věku 15 a více let podle počtu dětí narozených jedné ženě, sčítání lidu 1980, 1991 a 2001**

počet dětí	absolutní počet			podíl (v %)		
	1980	1991	2001	1980	1991	2001
0	803 638	855 448	819 532	19,8	20,5	19,7
1	838 821	815 041	797 962	20,7	19,5	19,1
2	1 526 707	1 679 823	1 763 088	37,6	40,2	42,3
3	580 479	588 886	577 431	14,3	14,1	13,9
4	177 947	152 305	138 896	4,4	3,6	3,3
5+	129 433	89 464	70 736	3,2	2,1	1,7
nezjištěno	69 823	64 926	274 486	x	x	x
celkem	4 126 848	4 245 893	4 442 131	100,0	100,0	100,0

Zdroj: Sčítání lidu, domů a bytů k 1.3.2001, Plodnost a sňatečnost žen

Zmíněné údaje jsou ovšem popsány v transversálním pohledu (v jednotlivých kalendářních letech), které je nutno doplnit o informace vycházející z longitudinální analýzy, neboť zásadní a trvalé změny plodnosti postihují charakteristiky generační (konečné) plodnosti (průměrný počet dětí, které porodila žena dané generace). Z tohoto pohledu je možné konstatovat, že dřívější reprodukční model častější bezdětnosti a většího podílu vícedětných rodin byl vystřídán vzorcem s **nižší bezdětností a výrazným úbytkem dětí vyššího pořadí**. Bezdětnost jako taková v současnosti již na konečnou plodnost příliš výrazný vliv nemá, rodičovství je významné pro převážnou část lidí a konečná úroveň plodnosti souvisí především s rozením dětí druhého a vyššího pořadí.⁷

Jak uvádí J. Rychtaříková, nejplodnější ženská generace 1919 vykazovala stejný podíl žen se dvěma jako se třemi a více dětmi (35 %). Ženy narozené později pak výrazně inklinovaly k vytváření dvoudětných rodin (počínaje generací 1941 představovaly ženy se dvěma dětmi více než 50 %). Nejnižší jednodětnost a zároveň i bezdětnost byla zaznamenána u generací 1948-1956. Propopulační opatření sedmdesátých let tedy pozitivně ovlivnila především rození druhých a třetích dětí a snížilo se zastoupení žen bez dětí a s pouze jedním dítětem.⁸

Z následující tabulky je zřejmé, že ženy v nejstarších věkových skupinách, jimž se děti rodily před čtyřiceti a více lety, v podmínkách odlišného populačního klimatu, mají strukturu podle počtu narozených dětí skutečně zřetelně odlišnou než ženy mladší: je mezi nimi více bezdětných žen, s jedním dítětem i s třemi a více dětmi. I mezi těmito ženami je sice nejvíce matek dvou dětí, výrazná dominance dvoudětných rodin je však patrná až u žen mladších 55 let, jejichž reprodukční aktivita vrcholila po roce 1970.⁹

⁷ RYCHTAŘÍKOVÁ, Jitka. Změny generační plodnosti v České republice se zaměřením na vzdělání žen. *Demografie*, 2004, roč. 46, č. 2, str. 77-90.

⁸ RYCHTAŘÍKOVÁ, Jitka. Diferenční plodnost v České republice podle rodinného stavu a vzdělání v kohortní perspektivě. In: HAMPLOVÁ, Dana - RYCHTAŘÍKOVÁ, Jitka - PIKÁLKOVÁ, Simona. *České ženy: vzdělání, partnerství, reprodukce a rodina*. Praha: SoÚ AV ČR, 2003

⁹ *Plodnost a sňatečnost žen*. Praha: ČSÚ, 2003

1. Porodnost a plodnost v ČR se zaměřením na děti třetího a vyšších pořadí

Tabulka č. 5 **Podíly vdaných žen podle věkových skupin a počtu živě narozených dětí, sčítání lidu 1991 a 2001 (v %)**

věková skupina	1991				2001			
	0	1	2	3+	0	1	2	3+
15-19	50,3	47,0	2,6	0,1	38,8	56,9	4,1	0,2
20-24	22,4	52,7	23,1	1,8	30,1	54,8	14,3	1,0
25-29	7,4	30,7	52,9	9,0	13,7	42,1	39,9	4,3
30-34	3,3	15,6	62,1	19,0	4,0	24,6	59,4	12,0
35-39	2,6	12,7	60,4	24,3	2,3	16,0	62,4	19,3
40-44	2,7	13,7	58,0	25,6	2,1	13,1	61,3	23,5
45-49	3,6	16,8	55,0	24,6	2,3	12,4	60,0	25,3
50-54	4,5	18,5	51,6	25,4	2,5	13,3	58,3	25,9
55-59	5,5	19,4	48,4	26,7	2,7	16,2	56,4	24,7
60-64	7,2	20,0	44,4	28,4	3,0	18,2	53,4	25,4
65+	9,8	19,0	39,8	31,4	4,3	19,8	48,1	27,8
celkem	6,8	21,2	50,5	21,5	5,0	20,6	54,1	20,3

Zdroj: Sčítání lidu, domů a bytů k 1. 3. 2001, Plodnost a sňatečnost žen

1.3 Průměrný věk matek při porodu a meziporodní intervaly

Rození dětí vyššího pořadí je významným způsobem ovlivňováno **zvyšováním průměrného věku matek**, neboť prokázaným demografickým faktorem ovlivňujícím konečnou plodnost je věk matek při prvním porodu.¹⁰ Jak již bylo zmíněno v předchozí kapitole, průměrný věk matek při narození prvního dítěte se od počátku 90. let 20. století zvýšil o více jak 4 roky, na hodnotu 26,6 let v roce 2005. V případě dětí třetího pořadí se mezi lety 1993 a 2005 zvýšil věk matek o zhruba 3 roky, z 29,3 let na 32,4 let, v případě čtvrtých a dalších dětí pouze o necelé 2 roky, z 31,8 let na současných 33,7 let. V této souvislosti lze konstatovat, že čím vyšší pořadí dítěte, tím se průměrný věk matek při porodu od počátku 90. let do současnosti zvyšoval méně.

Tabulka č. 6 **Průměrný věk matky při narození dítěte podle pořadí dítěte v letech 1993-2005, vybrané roky**

pořadí	1993	1996	1999	2000	2001	2002	2003	2004	2005
1.	22,6	23,7	24,6	24,9	25,3	25,6	25,9	26,3	26,6
2.	25,9	26,8	27,7	28,1	28,4	28,7	29,0	29,3	29,6
3.	29,3	30,2	30,9	31,2	31,5	31,9	32,0	32,2	32,4
4.+	31,8	32,2	32,8	32,9	33,2	33,3	33,5	33,6	33,7
celkem	25,0	26,1	26,9	27,2	27,5	27,8	28,1	28,3	28,6

Zdroj: ČSÚ

Pokud se podíváme podrobněji na věkovou strukturu matek při porodu podle pořadí dítěte (viz tabulka 7), můžeme říci, že zatímco se děti prvního a druhého pořadí rodí především matkám ve věku 25-29 let, **děti třetího a vyšších pořadí se rodí spíše ženám starším**, tj. zejména matkám ve věkové skupině 30-34 let.

¹⁰ RYCHTAŘÍKOVÁ, Jitka. Změny generační plodnosti v České republice se zaměřením na vzdělání žen. *Demografie*, 2004, roč. 46, č. 2, str. 77-90.

1. Porodnost a plodnost v ČR se zaměřením na děti třetího a vyšších pořadí

Tabulka č. 7 **Živě narozené děti podle věku matky a pořadí narození, 2005**

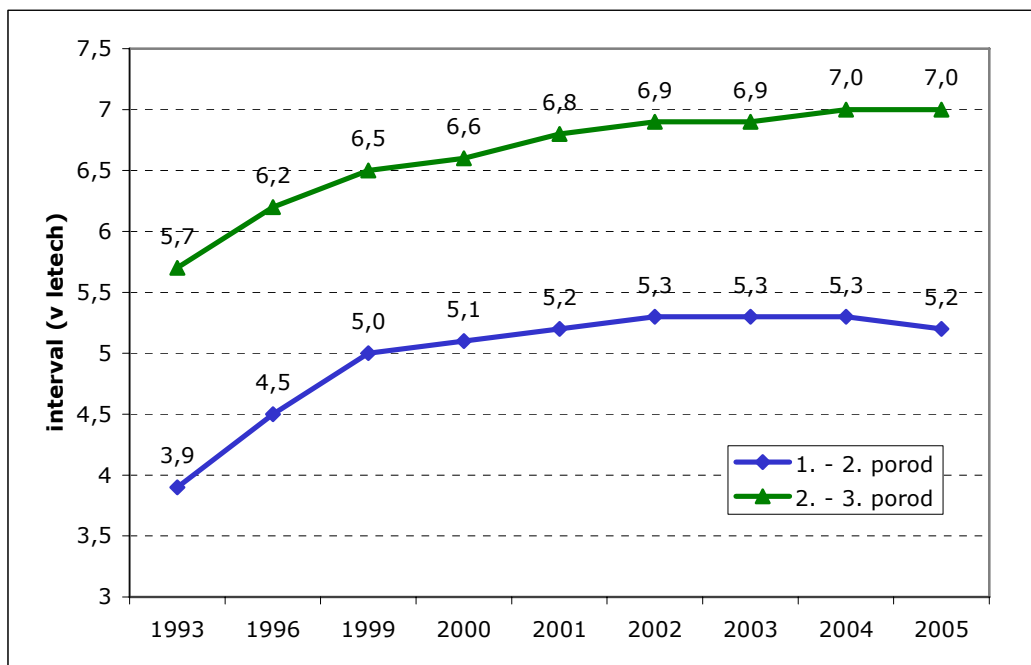
věk matky	1.		2.		3.+		celkem	
	abs.	v %	abs.	v %	abs.	v %	abs.	v %
19 a méně	3 092	6,2	371	1,0	39	0,3	3 502	3,4
20-24	11 958	23,9	3 908	10,3	850	5,9	16 716	16,4
25-29	23 793	47,7	16 229	42,7	3 332	23,3	43 354	42,4
30-34	9 587	19,2	14 360	37,8	5 752	40,3	29 699	29,1
35-39	1 330	2,7	2 841	7,5	3 493	24,4	7 664	7,5
40-44	162	0,3	274	0,7	792	5,5	1 228	1,2
45+	8	0,0	10	0,0	30	0,2	48	0,0
celkem	49 930	100,0	37 993	100,0	14 288	100,0	102 211	100,0

Zdroj: ČSÚ

Spolu s rostoucím věkem matek při porodu se od počátku 90. let prodlužovaly též **meziporodní intervaly**, jejichž nárůst byl do značné míry zapříčiněn právě oddalováním realizace reprodukce. Vyšší meziporodní intervaly v souvislosti s odkládáním realizace plodnosti do vyššího věku s sebou však přinášejí možné riziko nerealizování plodnosti ve druhém a vyšším pořadí.¹¹

Jak je patrné z grafu 1, interval mezi narozením prvního a druhého dítěte se mezi lety 1993 a 2005 zvýšil z 3,9 let na 5,2 roku, tj. o 1,3 roku, a interval mezi porodem druhého a třetího dítěte vzrostl z 5,7 na 7 let, tj. rovněž o 1,3 roku.

Graf č. 1 **Meziporodní intervaly vybraných pořadí v letech 1993 - 2005, vybrané roky**



Zdroj: ČSÚ

¹¹ Plodnost a porodnost v letech 2001-2005. Praha: ČSÚ, 2006

1.4 Rodinný stav a mimomanželská plodnost

Rodinný stav je další důležitou charakteristikou mající souvislost s pořadím narozeného dítěte. Z tabulky 8 je zřejmé, že v absolutním vyjádření se děti vyššího pořadí¹² (podobně jako děti prvního a druhého pořadí) rodí nejčastěji vdaným ženám (neboť z hlediska rodinného stavu je mezi matkami nejvíce vdaných žen), v relativním vyjádření se však tyto děti rodí především ženám, jejichž manželství zaniklo: ze všech dětí narozených ovdovělým matkám jich byla více jak polovina třetího a vyšších pořadí, v případě dětí narozených ženám rozvedeným představoval tento podíl zhruba 38 % (intenzita plodnosti ovdovělých žen je ovšem trvale velmi nízká, v roce 2005 se pouze 0,3 % ze všech živě narozených dětí narodilo ovdovělým matkám). Oproti tomu, děti vyššího pořadí mělo v roce 2005 pouze necelých 8 % svobodných a 14 % vdaných matek. Tyto rozdíly mohou být objasněny tím, že **rozvedené či ovdovělé ženy mnohdy začnou žít s novým partnerem**, s nímž chtějí mít další dítě. Důvody jejich rozhodnutí pořídit si další dítě (tj. často právě dítě vyššího pořadí) s novým partnerem jsou obsaženy v hypotézách nazvaných „efekt utvrzení svazku“ (*union-commitment effect*) a „rodičovský efekt“ (*parenthood effect*).¹³ Vysvětlení zmíněných hypotéz je následující: v případě, že oba partneři mají z předchozích svazků děti, bude pro ně představovat jejich společné dítě hodnotu utvrzující tento nový svazek. Pokud jeden z partnerů dosud potomky nemá, dojde v jeho případě k naplnění přirozené potřeby být rodičem a zároveň bude toto dítě pro oba partnery potvrzením jejich nového svazku.

Uvedené hypotézy nepřímo potvrzuje též M. Kučera, jenž v osmdesátých letech analyzoval plodnost žen v opakovaných manželstvích a jemuž vyšlo, že **ženy, které uzavřely nový sňatek, měly v průměru více dětí než ženy prvně vdané**. V případě opakovaně vdaných žen tedy vzrostl počet žen se třemi a více dětmi, a to výrazně nad úroveň prvně vdaných. V opakovaných manželstvích totiž dochází k tzv. „dokompletování rodin“ (počtu dětí) s novým partnerem.¹⁴ V 80. letech nebyla ještě příliš rozšířená faktická manželství, tudíž rozvedené ženy mnohem častěji než dnes uzavíraly nový sňatek a jejich reprodukční chování v novém partnerství se tedy omezovalo ponejvíce právě na rození dětí v opakovaných manželstvích. Oproti tomu, v současné době žijí rozvedené ženy mnohdy v kohabitacích, neboť především pro ně je tato forma soužití typická (v roce 2001 žilo ve faktických manželstvích 46 % rozvedených žen, 35,2 % žen svobodných, 15,5 % žen ovdovělých a 2,4 % žen vdaných¹⁵), děti vyššího pořadí (s novým partnerem) se tudíž často rodí právě v těchto formách svazku.

¹² Pokud není uvedeno jinak, budou v tomto textu dětmi vyššího pořadí myšleny děti třetího a dalších pořadí.

¹³ VIKAT, Andreas - THOMSON, Elizabeth - HOEM, Jan M. Stepfamily Fertility in Contemporary Sweden: The Impact of Childbearing before the Current Union. *Population Studies*, 1999, Vol. 53, No. 2, pp. 211-225.

¹⁴ KUČERA, Milan. Plodnost žen v opakovaných manželstvích. *Demografie*, 1984, roč. 26, č. 4, str. 289-296.

¹⁵ *Faktická manželství*. Praha: ČSÚ, 2004

1. Porodnost a plodnost v ČR se zaměřením na děti třetího a vyšších pořadí

Tabulka č. 8 **Živě narozené děti podle pořadí narození a rodinného stavu matky, 2005**

pořadí	svobodná		vdaná		rozvedená		ovdovělá		celkem	
	abs.	v %	abs.	v %	abs.	v %	abs.	v %	abs.	v %
1.	18 685	72,6	29 962	42,9	1 250	19,7	33	10,9	49 930	48,8
2.	5 130	19,9	30 079	43,1	2 668	42,0	116	38,4	37 993	37,2
3.	1 148	4,5	7 296	10,5	1 720	27,1	107	35,4	10 271	10,0
4.+	790	3,1	2 465	3,5	716	11,3	46	15,2	4 017	3,9
celkem	25 753	100,0	69 802	100,0	6 354	100,0	302	100,0	102 211	100,0

Zdroj: ČSÚ

Fakt, že se děti vyššího pořadí velmi často rodí právě nevdaným ženám, dokládá i následující tabulka 9. Z té je patrné, že **podíl živě narozených dětí mimo manželství ve čtvrtém a vyšším pořadí** ze všech živě narozených dětí tohoto pořadí dosahuje po celé období od počátku 90. let výrazně **nadprůměrných hodnot**, podíl mimomanželsky narozených dětí třetího pořadí přesahoval průměr až do roku 2001. Stejně jako mimomanželská plodnost obecně se tedy významně zvýšila též mimomanželská plodnost dětí vyššího pořadí. Mezi lety 1990 a 2005 vzrostl podíl mimomanželských dětí třetího pořadí ze všech živě narozených dětí třetího pořadí o téměř 20 procentních bodů, z 9,5 % na současných 29 %, v případě dětí čtvrtého a vyšších pořadí došlo k nárůstu dokonce o necelých 22 procentních bodů, ze 17 % v roce 1990 na 38,6 % v roce 2005. Jak dokládají data, druhou skupinou žen s vyššími podíly dětí narozených mimo manželství (po velmi mladých ženách) jsou totiž ženy ve vyšším věku, tj. ve věku 30 a více let, u kterých se patrně jedná právě o plodnost realizovanou v novém partnerském svazku. Skutečnost, že se jedná z velké části o plodnost rozvedených nebo ovdovělých žen, dokládá též zjištění, že ve věkové skupině 30-34 let představoval v roce 2000 podíl dětí narozených rozvedeným nebo ovdovělým ženám 60 % všech dětí narozených nevdaným ženám.¹⁶ Nicméně v tomto kontextu je nutné podotknout, že obecně se mimomanželská plodnost týká převážně dětí prvorozených (v roce 2005 bylo ze všech živě narozených dětí mimo manželství necelých 62 % dětí prvního pořadí), jichž se naprostá většina rodí svobodným ženám.

Tabulka č. 9 **Podíl živě narozených mimo manželství ze všech živě narozených dětí daného pořadí v letech 1990 - 2005, vybrané roky, (v %)**

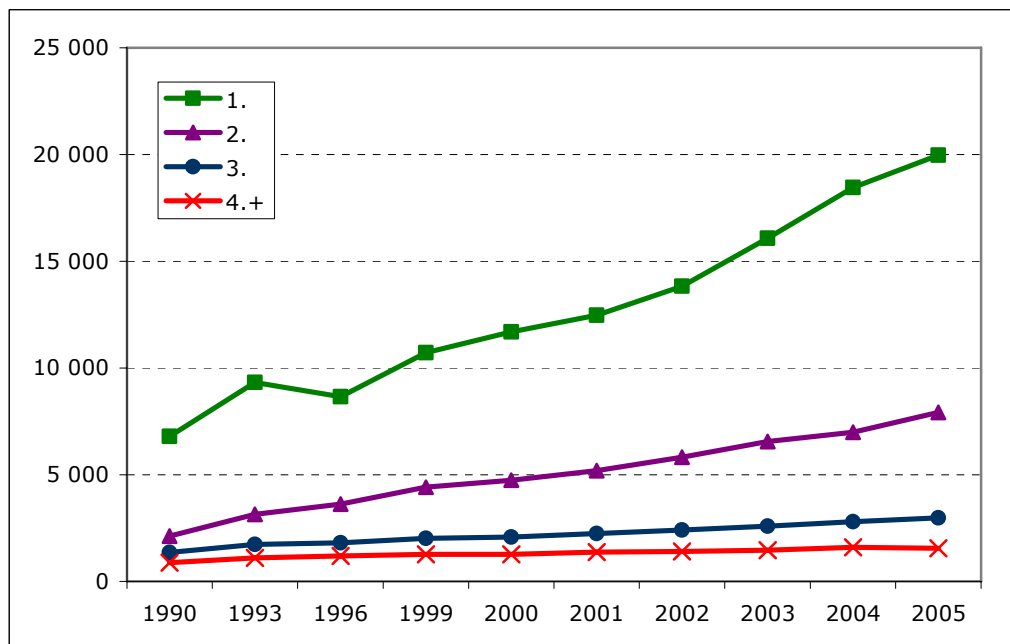
pořadí	1990	1993	1996	1999	2000	2001	2002	2003	2004	2005
1.	10,9	15,9	20,6	24,9	26,6	28,8	30,9	35,4	38,4	40,0
2.	4,4	7,1	10,4	13,1	14,0	15,2	16,9	18,8	19,6	20,8
3.	9,5	13,9	19,6	22,8	22,7	24,3	25,2	27,2	28,3	29,0
4.+	17,0	20,8	28,1	32,5	32,0	35,2	34,5	37,4	39,3	38,6
celkem	8,6	12,7	16,9	20,6	21,8	23,5	25,3	28,5	30,6	31,7

Zdroj: ČSÚ

¹⁶ Viz *Populační vývoj České republiky 1990-2002*. Praha: KDGD PŘF UK, 2006

1. Porodnost a plodnost v ČR se zaměřením na děti třetího a vyšších pořadí

Graf č. 2 **Vývoj počtu živě narozených dětí mimo manželství v letech 1990-2005, podle pořadí, vybrané roky**

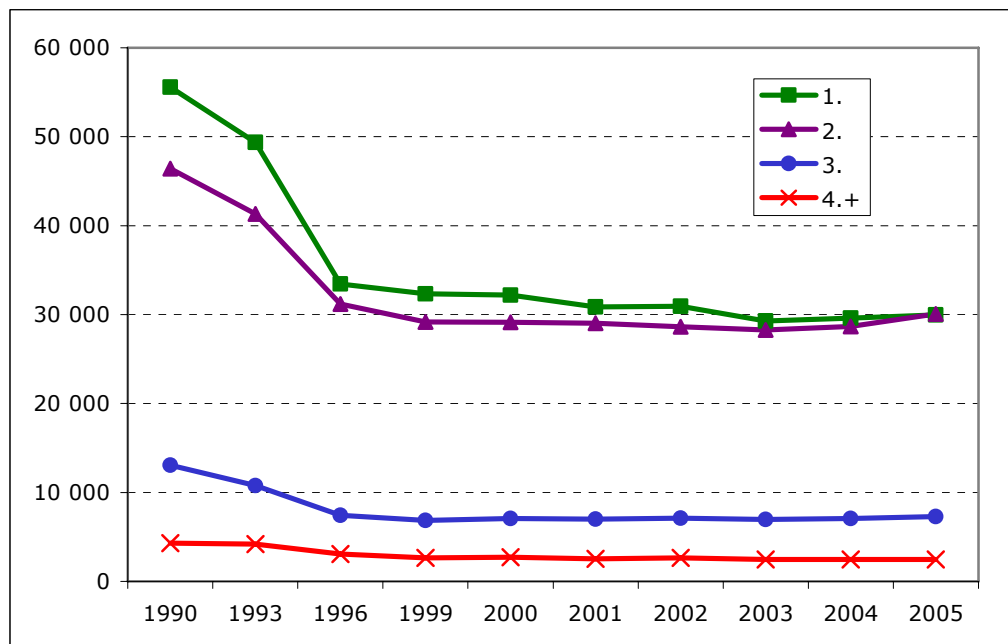


Zdroj: ČSÚ

Oproti vývoji počtu mimomanželsky narozených dětí (viz graf 2) zaznamenaly absolutní **počty dětí narozených v manželství v první polovině 90. let prudký propad**, a to u všech pořadí (viz graf 3). Tento pokles, ovšem již mírnější, pokračoval i ve druhé polovině 90. let a v období 2001-2005 pak počty dětí narozených v manželství ve všech pořadích víceméně stagnovaly.¹⁷

¹⁷ Plodnost a porodnost v letech 2001-2005. Praha: ČSÚ, 2006

Graf č. 3 Vývoj počtu živě narozených dětí v manželství v letech 1990-2005, podle pořadí, vybrané roky



Zdroj: ČSÚ

1.5 Vzdělání matek

Podíly dětí vyššího pořadí mají dále velmi těsnou souvislost s nejvyšším dokončeným vzděláním matek. Nejprve je zajímavé připomenout, že struktura narozených dětí podle nejvyššího ukončeného vzdělání matky se průběžně měnila v souladu se všeobecným růstem vzdělanosti populace. Od počátku devadesátých let se mezi matkami zvyšovalo zastoupení žen s vyššími stupni vzdělání - zatímco v roce 1993 mělo maturitu či vysokoškolské vzdělání 44 % rodiček, v roce 2005 představoval tento podíl již téměř 57 % (tj. podíl matek s maturitou vzrostl ze zhruba 36 % na více než 42 %, v případě vysokoškolaček došlo k nárůstu z 8 % na přibližně 14 %). Naopak významně poklesl především podíl matek se středoškolským vzděláním bez maturity (ze 43 % na 32 %), částečně také matek se základním vzděláním (z 13,2 % na 11,5 %). Tento vývoj je patrný u matek dětí všech pořadí narození.¹⁸

Pokud jde o počet dětí, lze říci, že reprodukční chování žen různých vzdělanostních skupin se značně odlišuje. Zjednodušeně je možné konstatovat, že **podíl dětí narozených ve třetím a vyšším pořadí klesá spolu s rostoucím vzděláním matky**. V roce 2005 bylo ze všech dětí narozených ženám se základním vzděláním 28,3 % dětí třetího a dalších pořadí, v případě žen se vzděláním středoškolským bez maturity představoval tento podíl 17 %, v případě středoškolaček s maturitou byl podíl dětí třetího a vyšších pořadí již pouze 9,5 % a v případě vysokoškolaček 9 % (viz tabulka 10). Ženy s nejvyšším dosaženým vzděláním jsou totiž častěji bezdětné a mají v průměru méně dětí, neboť vysokoškolačky vzhledem

¹⁸ Plodnost a porodnost v letech 2001-2005. Praha: ČSÚ, 2006

1. Porodnost a plodnost v ČR se zaměřením na děti třetího a vyšších pořadí

k náročnější profesi obtížněji kombinují výchovu dětí se zaměstnáním. Více dětí pro ně znamená větší ztrátu na výdělku a překážku rozvoje jejich pracovní kariéry. Prodloužená doba jejich studia zkracuje věkový interval pro rození dětí, přičemž vyšší věk při narození prvního dítěte s sebou nese zvýšené riziko nenarození dalších dětí.¹⁹ Vysokoškolsky vzdělané ženy tedy mají ve srovnání s ženami s nižším vzděláním více možností realizovat se (zejména profesně) i mimo rodinu, mají vyšší potřebu seberealizace, profesní kariéry a též více zdůrazňují potřebu poskytnout dětem plné vzdělání, přičemž se výrazně častěji domnívají, že vyšší počet dětí by pro ně představoval překážku v profesním životě.²⁰

Vývoj rozložení narozených dětí podle pořadí od počátku 90. let byl nejzajímavější právě u vysokoškolaček. V první polovině 90. let se v této skupině matek rodilo více druhých dětí než prvních, naopak v následujícím období podíl dětí prvního pořadí stále vzrůstal (u žen s ostatními stupni vzdělání se takováto změna proporcí nevyskytla). Ovšem i u skupiny žen se středoškolským vzděláním s maturitou došlo v období 1993-1996 k výraznému poklesu zastoupení prvorozených dětí, následně jejich podíl opět stoupl a od roku 1999 se udržoval na hodnotě 52-53 %. U žen se středním vzděláním bez maturity, kde podíl prvních dětí poklesl v letech 1993-1996 obdobně, k opětovnému zvýšení nedošlo, naopak podíl prvorozených dále klesal a tyto ženy častěji doplňovaly již založenou rodinu druhým či dalším dítětem. Rozložení dětí podle pořadí u matek se základním vzděláním vykazovalo po celé sledované období nejvyšší stabilitu, pouze se postupně snižoval podíl dětí třetího, čtvrtého a vyššího pořadí²¹.

Tabulka č. 10 **Živě narozené děti podle pořadí narození a vzdělání matky, 2005**

pořadí	základní		střední bez maturity		střední s maturitou		vysokoškolské	
	abs.	v %	abs.	v %	abs.	v %	abs.	v %
1.	5 051	42,9	14 110	43,2	22 909	52,9	7 860	54,1
2.	3 384	28,7	12 993	39,8	16 260	37,6	5 356	36,9
3.	1 749	14,8	4 070	12,5	3 360	7,8	1 092	7,5
4.+	1 595	13,5	1 459	4,5	743	1,7	220	1,5
celkem	11 779	100,0	32 632	100,0	43 272	100,0	14 528	100,0

Zdroj: ČSÚ

1.6 Národnost a náboženské vyznání matek

Mezi charakteristiky diferencující plodnost žen patří též národnost a náboženské vyznání. Národnostní struktura obyvatelstva České republiky je však zatím taková, že naprosto převažují obyvatelé české (moravské) národnosti, proto případné odchylky natalitního chování žen jiných národností (s výjimkou Romek) zatím celkovou hladinu plodnosti žen v České republice neovlivňují. Nicméně určité tendence v národnostních rozdílech v souvislosti s plodností vyššího pořadí patrné jsou. **Vysokou plodností odchylojící se od obvyklého průměru se vyznačují zejména romské ženy.**

¹⁹ RYCHTAŘÍKOVÁ, Jitka. Diferenční plodnost v České republice podle rodinného stavu a vzdělání v kohortní perspektivě. In: HAMPLOVÁ, Dana - RYCHTAŘÍKOVÁ, Jitka - PIKÁLKOVÁ, Simona. *České ženy: vzdělání, partnerství, reprodukce a rodina*. Praha: SoÚ AV ČR, 2003

²⁰ PIKÁLKOVÁ, Simona. Třetí dítě v rodině: plány a realita u žen s různým stupněm vzděláním. In: HAMPLOVÁ, Dana - RYCHTAŘÍKOVÁ, Jitka - PIKÁLKOVÁ, Simona. *České ženy: vzdělání, partnerství, reprodukce a rodina*. Praha: SoÚ AV ČR, 2003

²¹ *Plodnost a porodnost v letech 2001-2005*. Praha: ČSÚ, 2006

1. Porodnost a plodnost v ČR se zaměřením na děti třetího a vyšších pořadí

Problém spolehlivosti dat za tuto skupinu obyvatel ovšem představuje fakt, že počet Romů může být podhodnocen v důsledku toho, že mnozí z nich se k této národnosti nepřihlásí (při sčítání lidu 2001 se k romské národnosti přihlásilo pouze 1 704 vdaných žen), přičemž je pravděpodobné, že mnohé romské ženy při sčítání deklarovaly slovenskou nebo maďarskou národnost a přispěly tak ke zjištěné nadprůměrné plodnosti žen těchto národností. Přesto je specifikum natalitního chování Romek i z výsledků sčítání zřejmé - 60 % romských žen je matkami tří a více dětí, více jak pětina Romek má dokonce dětí pět nebo více. Tímto se Romky naprosto odlišují od žen kterékoli jiné národnosti. U nejstarších věkových skupin Romek byla vysoká plodnost ještě typičtější - na každou romskou ženu ve věku 55 let a vyšším připadají více než čtyři narozené děti. I v mladších věkových skupinách je realizovaná plodnost Romek podstatně vyšší než u jiných žen.²²

Vyšší podíly žen se třemi a více dětmi pak byly shledány (ovšem s výrazným odstupem za romskými ženami) u vdaných žen již zmíněné maďarské (34 %) a slovenské národnosti (32,6 %). Nejnižší podíly vdaných matek se třemi a více dětmi vykazovaly na druhou stranu národnosti ruská (7,7 %), vietnamská (9,2 %) a ukrajinská (10,9 %), u nichž byl ve srovnání s ostatními národnostmi naopak zaznamenán vyšší podíl bezdětných žen nebo žen s pouze jedním dítětem. Jedná se tedy zřejmě o mladší ženy, které sem přicházejí za prací a které svou reprodukční aktivitu ještě neukončily. Četnost vdaných žen většiny těchto národností je ovšem tak malá, že informační hodnota zjištěných dat je do určité míry omezená.

Tabulka č. 11 **Vdané ženy podle počtu všech narozených dětí a podle vybraných národností, 2001**

národnost	podíl žen (v %)	struktura žen podle počtu dětí narozených 1 ženě (v %)						počet dětí na 1000 žen
		0	1	2	3	4	5+	
česká	91,5	5,0	20,7	54,6	15,6	3,0	1,1	1 949
moravská	3,7	4,6	16,5	52,9	20,3	4,3	1,5	2 083
slezská	0,1	4,6	17,0	53,9	18,7	4,1	1,8	2 067
slovenská	2,3	5,0	16,3	46,0	21,2	6,6	4,8	2 270
polská	0,7	5,2	17,9	51,3	19,4	4,6	1,7	2 059
německá	0,4	4,8	20,6	50,4	17,8	4,3	2,1	2 037
ukrajinská	0,3	12,4	39,0	37,7	8,3	1,9	0,7	1 507
maďarská	0,2	5,5	16,8	43,6	20,6	8,2	5,2	2 298
ruská	0,2	10,3	39,9	42,1	6,6	0,7	0,4	1 493
vietnamská	0,2	5,5	39,8	45,4	7,2	1,4	0,6	1 615
romská	0,1	3,0	11,6	25,5	22,9	14,8	22,2	3 297

Zdroj: Sčítání lidu, domů a bytů k 1. 3. 2001, Plodnost a sňatečnost žen

Rozdíly v úrovni plodnosti žen můžeme pozorovat též v závislosti na jejich náboženském vyznání. Obecně je možné říci, že **ženy hlásící se k některému náboženskému vyznání** mají zpravidla ve všech věkových skupinách **počet dětí vyšší** než ženy bez vyznání (výjimkou jsou jen některé okrajové náboženské skupiny). Z tabulky 12 vidíme, že tři a více dětí mají nejčastěji ženy deklarující příslušnost k římskokatolické církvi (26,3 %) a dále pak k církvi českobratrské evangelické (24,8 %) (nižší podíly žen se třemi a více dětmi v souvislosti s náboženským vyznáním ve srovnání s národností jsou částečně způsobeny tím, že předchozí data byla k dispozici pouze za vdané ženy, ovšem údaje týkající se náboženského vyznání žen jsou za všechny ženy bez rozdílu v jejich rodinném stavu).

²² Plodnost a sňatečnost žen. Praha: ČSÚ, 2003

1. Porodnost a plodnost v ČR se zaměřením na děti třetího a vyšších pořadí

Nejvyšší relativní počet narozených dětí byl zjištěn u žen hlásících se k řeckokatolickému vyznání (1 954 dětí na 1 000 žen), jedná se však pouze o poměrně malý soubor žen (celkem 4 001), proto v tabulce tyto údaje samostatně uvedeny nejsou (jsou zahrnuty v kategorii „ostatní“).

Náboženské postoje se tedy v natalitním chování nesporně odrážejí, rozdíly v plodnosti však mohou být způsobeny **i jinými vlivy, např. rodinným stavem** (podíl vdaných katoliček je vyšší než podíl vdaných žen bez vyznání). Mezi ženami, které se přihlásily ke katolickému vyznání, jsou jak praktikující katoličky, tak ovšem i nábožensky v podstatě indiferentní ženy, které na sčítacím archu vyznačily katolické vyznání kupříkladu jen proto, že kdysi byly katolickým knězem pokřtěny. Pokud by totiž šlo pouze o aktivní věřící katoličky, pak by při jimi důsledně uplatňování zásad prosazovaných např. římskokatolickou církví (odmítání interrupcí a většiny metod antikoncepce) mohl být rozdíl mezi jejich plodností a plodností žen bez vyznání pravděpodobně o něco větší.²³

Tabulka č. 12 **Ženy podle počtu všech narozených dětí a podle náboženského vyznání, 2001**

náboženství	podíl žen (v %)	struktura žen podle počtu dětí narozených 1 ženě (v %)						počet dětí na 1000 žen
		0	1	2	3	4	5+	
bez vyznání	53,5	23,6	20,5	41,7	11,0	2,2	0,9	1510
Církev římskokatolická	32,8	13,8	16,8	43,1	18,3	5,1	2,9	1951
Českobratrská církev evangelická	1,5	12,9	18,0	44,4	17,9	4,5	2,4	1920
Církev československá husitská	1,4	9,9	22,4	47,2	15,4	3,6	1,5	1858
ostatní	3,6	18,7	19,3	39,5	15,6	4,4	2,5	1771
nezjištěno	7,2	20,7	19,1	42,9	13,0	2,9	1,4	1634

Pozn.: Kategorie „ostatní“ zahrnuje všechna ostatní náboženská vyznání sledovaná ve statistikách ČSÚ.

Zdroj: Sčítání lidu, domů a bytů k 1. 3. 2001, Plodnost žen

1.7 Pravděpodobnost zvětšování rodiny

Pravděpodobnost narození dalšího dítěte měří ukazatel nazvaný pravděpodobnost zvětšování rodiny, který na rozdíl od struktury žen podle počtu dětí jako výsledku reprodukčního chování dané populace vyjadřuje intenzitu přechodu mít dítě vyššího pořadí. **Pravděpodobnost porodu třetího, resp. čtvrtého dítěte** je v české populaci **dlouhodobě nízká**, přičemž s postupem času se tyto pravděpodobnosti snižovaly - jejich hodnoty byly nejvyšší u nejstarších generací a jsou nejnižší u nejmladších žen. Tabulka 13 znázorňuje pravděpodobnosti narození prvního až čtvrtého dítěte mezi lety 1993 a 2005 v transverzálním pohledu. Z této perspektivy je od roku 1993 patrná anomálie, kdy pravděpodobnost pro bezdětnou ženu mít první dítě je menší než pravděpodobnost narození dítěte druhého pořadí pro ženu s jedním dítětem. Tato skutečnost svědčí o tom, že oproti minulosti se značné části žen nenarodilo první dítě a stále trvající inverze těchto dvou ukazatelů

²³ Plodnost a sňatečnost žen. Praha: ČSÚ, 2003

1. Porodnost a plodnost v ČR se zaměřením na děti třetího a vyšších pořadí

naznačuje, že pro řadu z nich odkládání porodů patrně vyústí v trvalou bezdětnost.²⁴ To, že v některých letech byla též vyšší pravděpodobnost narození čtvrtého dítěte nežli pravděpodobnost narození dítěte třetího (např. v letech 1996 a 1999) lze vysvětlit tzv. efektem selekce, tzn. že ženy, které mají třetí dítě, mohou být více než dvoudětné ženy orientovány na větší rodinu, tj. pravděpodobnost pro třídětnou ženu mít čtvrté dítě může být větší než pravděpodobnost pro ženu se dvěma dětmi mít děti tři. Plodnost skupiny vícedětných žen totiž navíc zvyšují romské ženy, u kterých je vyšší počet dětí běžnou záležitostí.

Tabulka č. 13 **Pravděpodobnosti zvětšování rodiny pro děti prvního až čtvrtého pořadí mezi lety 1993–2005, vybrané roky**

pořadí	1993	1996	1999	2000	2001	2002	2003	2004	2005
1.	0,764	0,520	0,526	0,537	0,536	0,557	0,568	0,605	0,632
2.	0,838	0,904	0,816	0,795	0,804	0,772	0,759	0,726	0,736
3.	0,288	0,281	0,284	0,290	0,290	0,298	0,292	0,292	0,284
4.	0,279	0,305	0,290	0,280	0,272	0,270	0,266	0,270	0,255

Zdroj: vlastní výpočty

V závislosti na rodinném stavu se pravděpodobnosti narození třetího a čtvrtého dítěte neliší,²⁵ u tohoto ukazatele však můžeme nalézt rozdíly zejména v souvislosti se vzděláním žen. Z výsledků sčítání 1991 vyplynulo, že ženy se základním a středoškolským bez maturity měly výrazně častěji třetí dítě (tj. vyšší pravděpodobnost narození třetího dítěte) na rozdíl od vysokoškolaček nebo středoškolaček s maturitou. Tento rozdíl zmizel u pravděpodobnosti mít čtvrté dítě, kde vyšší hodnoty měly pouze ženy se základním vzděláním.²⁶

Pravděpodobnost narození třetího dítěte u žen s různým stupněm vzdělání analyzovala mimo jiné ve své studii též Pikálková, která rovněž dospěla k závěru, že pravděpodobnost narození třetího dítěte v rodině úměrně klesá spolu se stoupajícím vzděláním, přičemž tento pokles je velmi výrazný (relativní šance, že bude mít žena třetí dítě, je u žen se základním vzděláním o 113 % větší než u žen vyučených bez maturity, ale pouze 73procentní u středoškolaček s maturitou a jen 56procentní u vysokoškolaček - vzhledem ke stejné referenční skupině žen vyučených bez maturity). Signifikantní vliv na plodnost třetího pořadí má rovněž skutečnost, zda je žena praktikující věřící (ženy, které se účastní bohoslužeb alespoň jednou týdně, mají 2,37krát větší šanci, že se jim narodí třetí dítě, než ostatní ženy), dále počet dětí v orientační rodině (např. ženy, které nemají žádného sourozence, mají pouze 72procentní pravděpodobnost, že budou mít třetí dítě, vzhledem k ženám, které pocházejí z pěti a více sourozenců) a též věk při narození druhého dítěte (pokud měla

²⁴ RYCHTAŘÍKOVÁ, Jitka. Diferenční plodnost v České republice podle rodinného stavu a vzdělání v kohortní perspektivě. In: HAMPLOVÁ, Dana - RYCHTAŘÍKOVÁ, Jitka - PIKÁLKOVÁ, Simona. *České ženy: vzdělání, partnerství, reprodukce a rodina*. Praha: SoÚ AV ČR, 2003

²⁵ Pravděpodobnost narození prvního a druhého dítěte byla u svobodných žen výrazně nižší než u žen alespoň jednou vdaných a až pravděpodobnost narození třetího a čtvrtého dítěte byla podobná jako u žen alespoň jednou vdaných [Rychtaříková, 2003].

²⁶ RYCHTAŘÍKOVÁ, Jitka. Diferenční plodnost v České republice podle rodinného stavu a vzdělání v kohortní perspektivě. In: HAMPLOVÁ, Dana - RYCHTAŘÍKOVÁ, Jitka - PIKÁLKOVÁ, Simona. *České ženy: vzdělání, partnerství, reprodukce a rodina*. Praha: SoÚ AV ČR, 2003

1. Porodnost a plodnost v ČR se zaměřením na děti třetího a vyšších pořadí

žena své druhé dítě do svých 20 let, šance, že bude mít třetí dítě, se zvyšuje o 56 %).²⁷

1.8 Porody dvojčat a vícěrčat

Vícedětné rodiny mohou vzniknout též jako výsledek vícečetných porodů, proto se na konci této kapitoly krátce zmíníme o otázce porodů dvojčat a vícěrčat. Na základě dat z ČSÚ lze konstatovat, že od počátku 90. let až do současnosti **vícečetných porodů** s drobnými výkyvy **přibývalo**. Zatímco v roce 1990 bylo u nás 1 152 porodů dvojčat, v roce 2005 to bylo již 1 926. V relativním vyjádření připadalo v roce 1990 na jeden porod dvojčat zhruba 112 jednočetných porodů, přičemž tento poměr se od té doby snižoval a v roce 2005 představoval již pouze přibližně 51 jednočetných porodů na jeden porod dvojčat (viz tabulka 14). Porody trojčat příliš časté nejsou, v průběhu sledovaného období kolísaly mezi 10 až 30 porody ročně (čtyřčata se rodí zcela výjimečně).

Podle dosavadního vývoje můžeme předpokládat, že počet vícečetných porodů se **bude i nadále zvyšovat**, jednat se bude zejména o porody dvojčat. Jako vysvětlení dosavadního trendu narůstání počtu i podílu vícečetných porodů bývá zmiňováno především rozšíření asistované reprodukce, užívání hormonálních přípravků (antikoncepce) i zvyšování věku matek při porodu.

Tabulka č. 14 **Porody podle četnosti v letech 1990 - 2005, vybrané roky**

porody	1990	1993	1996	1999	2000	2001	2002	2003	2004	2005
abs.										
jedno dítě	128 739	119 271	88 624	86 829	88 363	87 887	89 979	90 729	94 246	98 607
dvojčata	1 152	1 080	1 034	1 427	1 368	1 525	1 502	1 591	1 813	1 926
trojčata	17	13	29	29	22	11	20	14	19	13
čtyřčata	-	-	1	1	1	2	1	1	-	-
celkem	129 908	120 364	89 688	88 286	89 754	89 425	91 502	92 335	96 078	100 546
počet jednočet. porodů na 1 porod dvojčat	111,8	110,4	85,7	60,8	64,6	57,6	59,9	57,0	52,0	51,2

Zdroj: ČSÚ

²⁷ PIKÁLKOVÁ, Simona. Třetí dítě v rodině: plány a realita u žen s různým stupněm vzděláním. In: HAMPLOVÁ, Dana - RYCHTAŘÍKOVÁ, Jitka - PIKÁLKOVÁ, Simona. *České ženy: vzdělání, partnerství, reprodukce a rodina*. Praha: SoÚ AV ČR, 2003

2. Ideální počty dětí v rodině ve srovnání s realitou

V České republice má dlouholetou tradici dvoudětný model rodiny, což dokazují na jedné straně skutečné počty dětí v českých rodinách (viz např. kapitola 3.1), tak též, na straně druhé, názory lidí na ideální počty dětí. Ve výzkumu „Naše společnost“, který provedlo Centrum pro výzkum veřejného mínění v roce 2003, se pro dvě děti jako ideální počet potomků vyjádřily více jak dvě třetiny respondentů (podobně jako ve výzkumu provedeném v polovině let devadesátých). Třídětnou rodinu považovalo za ideální 23 % lidí,²⁸ přičemž se jednalo častěji o osoby v důchodovém věku, lidi věřící a rovněž o osoby s velmi nízkým příjmem domácnosti.²⁹

Otázky na představy o ideálním počtu dětí v rodině byly obsaženy také v rozsáhlém výzkumu provedeném v roce 2006 Výzkumným ústavem práce a sociálních věcí v rámci projektu „Rodina, zaměstnání a vzdělání“. Uvedený výzkum se zaměřoval na vybrané rodinné typy v různých etapách rodinného (životního) cyklu³⁰ a kladl si za cíl mimo jiné poznat základní souvislosti mezi aspiracemi a životními strategiemi v oblasti profese a rodiny.³¹

Z výsledků vyplynulo, že lidé bez ohledu na to, v jaké fázi životního cyklu se zrovna nacházejí, i bez ohledu na skutečnost, zda děti mají či nikoliv, jednoznačně **preferují dvě děti v rodině**. Tři a více dětí považuje za ideální počet 12,1 % svobodných, bezdětných jedinců ve věku 20-29 let, 17 % vdaných/ženatých respondentů ve věku 20-35 let, 15,2 % osamělých matek s dětmi a dokonce 21,8 % ženatých/vdaných respondentů ve věku 36-50 let, kteří mají děti školního věku. Jedno dítě je ideálem pro poměrně nízký podíl lidí (viz tabulka 15). Představy o ideálním počtu dětí se v tomto výzkumu nijak nelišily podle pohlaví dotázaného ani podle nejvyššího dosaženého vzdělání, což však může být do jisté míry zapříčiněno velikostí a výběrovými kritérii souboru, neboť jiné výzkumy vliv vzdělání prokázaly³².

K velmi zajímavým výsledkům týkajícím se vlivu dosaženého vzdělání na chtěný počet dětí u žen ve věku 15-44 let například dospěla ve své analýze Pikálková³³. Z jejich výsledků vyplynulo, že plány a očekávání žen ohledně počtu dětí

²⁸ 4 či více dětí v rodině uvedly jako ideální počet 4 % dotazovaných.

²⁹ ŠALAMOUNOVÁ, Petra - ŠAMANOVÁ, Gabriela. Představy respondentů o partnerských vztazích a rodině. *Naše společnost*, 2003, č. 3-4, str. 25-31.

³⁰ Součástí výzkumu byla série pěti sond zaměřená na tyto skupiny: svobodní a bezdětní jedinci ve věku 20 až 29 let (544 respondentů); ženatí/vdané jedinci ve věku 20 až 36 let (čtvrtina bezdětní, tři čtvrtiny s alespoň jedním dítětem ve věku 3 až 7 let; 500 respondentů); ženatí/vdané jedinci ve věku 36 až 50 let s alespoň jedním dítětem ve věku 7 až 12 let (500 respondentů); ženatí/vdané jedinci ve věku 45 až 60 let, kteří mají děti, jež se již osamostatnily a vedou vlastní domácnost (496 respondentů); osamělé matky s alespoň jedním dítětem ve věku 4 až 12 let (500 respondentek). Dále byla provedena sonda rodičů dětí do 6 let, přičemž dotazování byli oba rodiče (celkem 400 párů).

³¹ Více viz BARTÁKOVÁ, Helena - KULHAVÝ, Václav. *Rodina a zaměstnání II. Mladé rodiny*. Praha: VÚPSV, 2007
ETTLEROVÁ, Sylva. *Rodina a zaměstnání I. Svobodní jedinci*. Praha: VÚPSV, 2007
KUCHAŘOVÁ, Věra. *Rodina a zaměstnání V. Neúplné rodiny*. Praha: VÚPSV, 2007
ŠŤASTNÁ, Anna. *Rodina a zaměstnání III. Rodiny se školními dětmi*. Praha: VÚPSV, 2007

³² Viz např. ŠŤASTNÁ, Anna. Druhé dítě v rodině – preference a hodnotové orientace českých žen. *Sociologický časopis*, 2007, roč. 43, č. 4, str. 721-745.

³³ PIKÁLKOVÁ, Simona. Třetí dítě v rodině: plány a realita u žen s různým stupněm vzděláním. In: HAMPLOVÁ, Dana - RYCHTAŘÍKOVÁ, Jitka - PIKÁLKOVÁ, Simona. *České ženy: vzdělání, partnerství, reprodukce a rodina*. Praha: SoÚ AV ČR, 2003

2. Ideální počty dětí v rodině ve srovnání s realitou

v rodině se v souvislosti s rostoucím věkem mění podle různých schémat v závislosti na stupni dosaženého vzdělání, přičemž výrazně oddělené skupiny tvoří zejména ženy se základním vzděláním na straně jedné a vysokoškolačky na straně druhé. Zatímco ženy se základním vzděláním spolu se stoupajícím věkem častěji preferují tři, popř. čtyři děti v rodině, u vysokoškolaček naopak podíl těch, které by chtěly tři děti, dramaticky klesá ve prospěch dvou a jednoho dítěte v rodině. Nicméně, ačkoliv ženy vysokoškolačky v mladém věku poměrně často plánují tři děti (téměř tak často jako ženy se základním vzděláním a výrazně častěji než středoškolačky), pravděpodobnost, že se jim třetí dítě skutečně narodí, je oproti ostatním vzdělanostním kategoriím žen relativně velmi nízká (více viz kapitola 1.7), za čímž může v pozadí stát již zmíněná zvýšená potřeba seberealizace těchto žen, jejich lepší profesní možnosti a odlišný životní styl (viz kapitola 1.5).

Tabulka č. 15 **Ideální počet dětí v rodině**

ideální počet dětí	svobodní		mladé rodiny		rodiny se školními dětmi		neúplné rodiny	
	abs.	v %	abs.	v %	abs.	v %	abs.	v %
žádné	5	1,0	2	0,4	0	0,0	6	1,3
1 dítě	47	9,0	23	4,7	26	5,5	26	5,4
2 děti	405	77,9	381	77,9	347	72,7	375	78,1
3 a více	63	12,1	83	17,0	104	21,8	73	15,2
celkem	520	100,0	489	100,0	477	100,0	480	100,0

Pozn.: svobodní = svobodní, bezdětní lidé ve věku 20-29 let; mladé rodiny = ženatí/vdané respondenti/tky ve věku 20-36 let, ¾ respondentů mají alespoň jedno dítě ve věku 3-7 let, ostatní bezdětní; rodiny se školními dětmi = ženatí/vdané respondenti/tky ve věku 36-50 let mající alespoň jedno dítě ve věku 7-12 let; neúplné rodiny = osamělé matky, které mají alespoň jedno z dětí ve věku 4-12 let

Zdroj: RZV

Představy o ideálních počtech dětí v rodině ne vždy korespondují s reálnými počty dětí, které dotazovaní v současnosti mají. V mladých rodinách je tato disproporce do značné míry způsobena tím, že mnoho z těchto rodin je buď na počátku nebo uprostřed svého reprodukčního období a jejich současný počet potomků zatím není konečný. Specifickou skupinou jsou pak ženy z neúplných rodin, jejichž plány ohledně počtu dětí jsou nebo byly do značné míry ovlivněny ztrátou a (následnou) absencí partnera. „Nejreprezentativnější“ skupinou lidí, co se týče možnosti porovnání plánovaných a skutečných počtů dětí, jsou tedy ve výzkumu „Rodina, zaměstnání a vzdělání“ rodiče dětí školního věku, neboť vzhledem k věku obou partnerů (36-50 let) již značný podíl těchto rodin reprodukční období ukončil a svá dosud nenaplněná přání ohledně počtu dětí v budoucnu zrealizuje již podstatně nižší podíl párů než v případě mladých rodin. Nicméně, z dat uvedených v tabulce 16 vyplývá poměrně vysoká shoda mezi ideálním a skutečným počtem dětí, a to zejména v případě dvoudětných rodin (bez ohledu na typ rodiny), jichž více jak 80 % považuje jejich současný počet dětí za ideální, zbývající podíly dotazovaných by si z převážné většiny přály dětí více. V případě rodin vícedětných se však situace nejeví již tak jednoznačně jako u rodin dvoudětných. Poměrně vysoký podíl respondentů z úplných rodin se třemi dětmi rovněž považuje tento počet za ideální, **o něco více jak čtvrtina dotazovaných z mladých rodin a dokonce více jak třetina respondentů se školními dětmi však považuje za ideální počet dvě děti, ačkoliv jich sami mají více.** Možná vysvětlení se nabízejí dvě: zaprvé, dítě vyššího pořadí se narodilo neplánovaně, tj. přes to, že původním záměrem těchto rodin bylo mít nižší počet dětí; zadruhé: ačkoliv byly všechny děti plánované, na ideální počty dětí změnili respondenti názor na základě nynější zkušenosti, kdy pro ně vyšší počet dětí může

2. Ideální počty dětí v rodině ve srovnání s realitou

v současnosti představovat vyšší zátěž (v souvislosti s péčí o děti, finanční apod.). Ještě větší disproporce se pak projevuje v případě osamělých matek se třemi a více dětmi, jichž by dokonce více jak polovina preferovala počet nižší. Vzhledem k faktu, že jsou na své děti tyto matky samy, výchova i zajištění rodiny po strance finanční a materiální pro ně musí být velmi náročná.

Tabulka č. 16 **Porovnání reálných a ideálních počtů dětí v rodině (v %)**

ideální počet dětí	počet dětí v rodině									
	mladé rodiny				rodiny se školními dětmi			neúplné rodiny		
	žádné	1 dítě	2 děti	3 a více	1 dítě	2 děti	3 a více	1 dítě	2 děti	3 a více
žádné	1,7	-	-	-	-	-	-	1,1	1,8	-
1 dítě	10,2	5,4	1,1	-	16,1	1,2	-	8,2	1,2	2,7
2 děti	76,2	83,2	80,3	27,3	72,0	84,0	36,4	78,6	83,4	51,4
3 a více	11,9	11,4	18,6	72,7	11,9	14,8	63,6	12,1	13,5	45,9
N	118	166	183	100	143	257	77	280	163	37

Pozn.: mladé rodiny = ženatí/vdané respondenti/tky ve věku 20-36 let, ¾ respondentů mají alespoň jedno dítě ve věku 3-7 let, zbytek bezdětní; rodiny se školními dětmi = ženatí/vdané respondenti/tky ve věku 36-50 let mající alespoň jedno dítě ve věku 7-12 let; neúplné rodiny = osamělé matky, které mají alespoň jedno z dětí ve věku 4-12 let

Zdroj: RZV

V rodinách se školními dětmi a v neúplných rodinách byla dále přímo položena otázka, zda mají rodiče v současné době tolik dětí, kolik si původně přáli. Odpovědi v následující tabulce do značné míry potvrzují zjištění uvedená výše, tj. že v rodinách se třemi a více dětmi uvedl poměrně vysoký podíl respondentů, že mají více dětí, než si původně přáli (v rodinách se školními dětmi takto odpovědělo 34,6 % dotazovaných, v neúplných rodinách 44,7 %). **Děti vyššího pořadí jsou tedy v řadě případů neplánované** (podstatně častěji než děti nižšího pořadí), nicméně vítané.³⁴ I přes tento fakt se stále najdou i rodiče tří a více dětí, kteří mají dle jejich výpovědí dětí méně, než původně chtěli mít (13,6 %, resp. 13,1 %).

Tabulka č. 17 **Máte v současné době tolik dětí, kolik jste si původně přál(a)? podle počtu dětí (v %)**

	počet dětí v rodině					
	rodiny se školními dětmi			neúplné rodiny		
	1	2	3 a více	1	2	3 a více
Ano, mám tolik dětí, kolik jsem si přál(a)	49,7	84,8	51,8	31,6	80,6	42,1
Ne, mám méně dětí, ale další dítě plánujeme/čekáme	16,1	4,2	3,7	32,3	1,8	2,6
Ne, mám méně dětí a další již neplánujeme	32,3	9,5	9,9	34,3	12,7	10,5
Ne, mám více dětí, než jsem si původně přál(a)	1,9	1,5	34,6	1,7	4,8	44,7

Zdroj: RZV

³⁴ Na otázku, zda bylo poslední narozené dítě plánované či nikoliv, jsme se explicitně dotazovali ve výzkumu RZV mezi rodiči dětí ve věku do 6 let, ve kterém matky i otcové tří a více dětí statisticky významně častěji než rodiče se dvěma dětmi uváděli, že jejich poslední dítě bylo neplánované, ale vítané oběma rodiči (45 % oproti 18 % matek a 52 % vs. 19 % otců).

Důvody, proč mají rodiče méně dětí, než původně chtěli mít, jsou různé a liší se především podle typu rodiny (takto položená otázka, stejně jako otázka předchozí, byla obsažena pouze ve výzkumech rodin s dětmi školního věku a neúplných rodin). V rodinách se školními dětmi patří mezi nejčastější důvod, proč mají rodiče méně dětí, než si původně přáli, **zdravotní problémy jednoho či obou partnerů**. Pro pětinu rodičů je hlavním důvodem to, že si jejich partner/ka další dítě nepřál/a, stejný podíl uvedl jako hlavní bariéru pro početí dalšího dítěte **nevyhovující existenční podmínky**. V rodinách, kde žije s dětmi pouze jejich matka, jsou důvody nižšího počtu dětí, než byl původní plán, zcela odlišné. Pro nejvyšší podíl matek, které mají nyní méně dětí, než si přály, byl hlavní příčinou změny původních představ o počtu dětí rozpad manželství/partnerství. Často uváděným důvodem nižšího počtu dětí u osamělých matek je též skutečnost, že žena nemá partnera, se kterým by dítě chtěla mít, a rovněž fakt, že se nachází v takových existenčních podmínkách, které to neumožňují, což má přímou souvislost s **absencí partnera**, neboť neúplné rodiny mívají nižší příjmy než rodiny úplné.

V této souvislosti vyvstává otázka, jaké okolnosti by mohly příznivě ovlivnit reprodukční chování rodin či usnadnit rodinám s dětmi jejich situaci. Na závěr této kapitoly se tedy krátce zmíníme o některých opatřeních rodinné politiky, která považují lidé ve vztahu k realizaci rodičovských plánů a péči o děti za prioritní. Pro nejvyšší podíl mladých rodičů podobně jako pro rodiče dětí školního věku i osamělé matky (bez ohledu na současný počet dětí v rodině) jsou nejdůležitějšími opatřeními, která by mohla usnadnit rodičovství, péči o děti a jejich výchovu a jež umožňují lépe kombinovat uplatnění na trhu práce a rodinné povinnosti, **dobře placená mateřská a rodičovská dovolená**. Důležité je dále zjištění, že nezanedbatelný podíl těchto dotazovaných uvedl, že pokud by tato opatření byla zajištěna na odpovídající úrovni, bylo by pro ně snazší mít tolik dětí, kolik zamýšleli (v případě mladých rodin se takto vyjádřilo 60 % dotazovaných, v případě rodin s dětmi školního věku 39 % a v případě osamělých matek 43 %), a též že by se mohli rozhodnout mít více dětí či mít děti dříve (43 %, resp. 25 %, resp. 26 %). Z uvedeného vyplývá, že oblast rodinné politiky může mít velmi podstatný vliv na rozhodování o počtu a časování dětí a na skutečné reprodukční chování mladých lidí.

3. Vícedětné rodinné domácnosti

3.1 Rodinné domácnosti podle počtu závislých dětí a jejich vývoj od roku 1961

Nejpodrobnější údaje o rodinách s dětmi, tj. o rodinných domácnostech se závislými dětmi, poskytují výstupy ze Sčítání lidu, domů a bytů konaných pravidelně v desetileté periodě. Metodicky srovnatelná časová řada těchto údajů je k dispozici od roku 1961, kdy byl zaveden pojem „cenzová domácnost“, přičemž nejnovější, a tedy v tomto textu analyzovaná data jsou za rok 2001. Za rodinnou domácnost je ve sčítání považována manželská dvojice, partnerská dvojice druha a družky nebo jeden z rodičů s alespoň jedním dítětem. Součástí rodinných domácností přitom mohou být i další jednotlivé příbuzné či nepříbuzné osoby (tj. i děti žijící se svými rodiči v jedné domácnosti, které nesplňují kritéria závislého dítěte). Rodinné domácnosti se tedy dělí na rodiny úplné a rodiny neúplné a dále pak se závislými dětmi nebo bez nich. V této studii však, vzhledem k jejímu tématickému zaměření, bude třídícím hlediskem výhradně počet závislých dětí (tj. s rodinnými domácnostmi bez závislých dětí zde pracováno nebude). Závislé dítě je definované jako osoba, která současně splňuje všechny tři následující podmínky: má k osobě v čele cenzové domácnosti vztah „syn nebo dcera“, je ekonomicky neaktivní (bez vlastního zdroje obživy) a je ve věku 0-25 let.³⁵

Podle dat posledního sčítání lidu bylo v České republice celkem 2 910 013 rodinných domácností, z nichž zhruba polovinu, tj. 1 434 175, tvořily rodiny s dětmi (viz tabulka 18). Přibližně tři čtvrtiny z těchto domácností se závislými dětmi představovaly úplné rodiny a zbylou čtvrtinu rodiny neúplné. V úplných rodinách s dětmi bydlely nejčastěji dvě závislé děti (47,4 % rodin; tato převaha dvoudětných úplných rodin je však patrná až od sčítání 1980, neboť do té doby převažovaly nad dvoudětnými rodinami rodiny jednodětné), v rodinách neúplných zcela převažovalo jedno dítě (64,6 % rodin). Tři a více dětí mělo 9,2 % ze všech úplných rodin se závislými dětmi a 5,6 % ze všech neúplných rodin s dětmi. V případě těchto vícedětných rodin se však častěji jednalo o rodiny se třemi závislými dětmi, neboť ze všech 119 616 vícedětných rodin bylo zhruba 83 % třídětných a pouze necelých 17 % čtyř a vícedětných (viz tabulka 19).

Tabulka č. 18 **Rodinné domácnosti podle počtu závislých dětí, 2001**

počet závislých dětí	úplné rodiny		neúplné rodiny		celkem	
	abs.	v %	abs.	v %	abs.	v %
0	1 242 822	53,3	233 016	40,4	1 475 838	50,7
1	473 680	20,3	221 974	38,5	695 654	23,9
2	516 536	22,1	102 369	17,8	618 905	21,3
3	83 726	3,6	15 781	2,7	99 507	3,4
4+	16 828	0,7	3 281	0,6	20 109	0,7
celkem	2 333 592	100,0	576 421	100,0	2 910 013	100,0

Zdroj: Sčítání lidu, domů a bytů k 1. 3. 2001, Domácnosti

³⁵ Rodiny se závislými dětmi. Praha: ČSÚ, 2004

Pokud se zaměříme na vývoj v počtech a podílech rodin se závislými dětmi z dlouhodobého pohledu od roku 1961, je zřejmé, že jejich váha na úhrnu cenzových domácností se trvale snižuje, a to především v důsledku velmi výrazného nárůstu domácností jednotlivců (mezi sčítáními 1961 a 2001 se jejich počet více než zdvojnásobil). Zatímco v roce 1961 se podíl rodin s dětmi ze všech cenzových domácností blížil polovině jejich počtu, v roce 2001 tvořily pouhou třetinu.³⁶

Absolutní počty rodin se závislými dětmi rostly až do roku 1980, kdy dosáhly především v důsledku vlny zvýšené porodnosti v sedmdesátých letech svého maxima, poté začal jejich počet klesat. Pokud se podíváme na vývoj v počtech rodinných domácností v závislosti na jejich typu, shledáme, že uvedené zjištění však platí v podstatě pouze pro rodiny úplné (v relativním vyjádření zaznamenaly od roku 1980 největší propad úplné rodiny se třemi a více dětmi, jejichž počet se snížil na zhruba polovinu), neboť počet neúplných rodin se na rozdíl od počtu rodin úplných po celé sledované období mezi lety 1961 a 2001 podstatně zvyšoval, což úzce koresponduje se zjištěními uvedenými v předchozí kapitole, jež se týkaly nárůstu počtu a podílu dětí narozených mimo manželství. V dlouhodobém vývoji rodin se závislými dětmi jsou tedy patrné zejména dvě základní tendence: absolutní i relativní poklesy počtu rodin se závislými dětmi po roce 1980 a protichůdný vývoj úplných (pokles od roku 1980) a neúplných rodin (trvalý růst) se závislými dětmi.

Podíly vícedětných rodin se od počátku sledovaného období podstatně snížily, a to jak v případě rodin úplných (zde byl však tento pokles výraznější a týkal se opět i absolutních počtů), tak i rodin neúplných, přičemž o něco výraznější pokles zaznamenaly podíly rodin se třemi dětmi nežli se čtyřmi a více (zřejmě vzhledem k podstatně nižšímu zastoupení těchto velkých rodin v populaci). V roce 1961 mělo z celkového počtu úplných rodin se závislými dětmi 18,2 % rodin tři a více dětí, v roce 2001 představoval tento podíl již pouze 9,2 %, tj. snížil se na polovinu. Ze všech úplných rodin s dětmi mělo v období posledního sčítání lidu 7,7 % tři děti a 1,5 % čtyři nebo více dětí. Podíl vícedětných neúplných rodin se za stejné období snížil z 9,3 % na současných 5,6 %, kdy ze všech neúplných rodin se závislými dětmi bylo 4,6 % třídětných a pouhé 1 % čtyř- a vícedětných (viz tabulka 19).

³⁶ *Rodiny se závislými dětmi*. Praha: ČSÚ, 2004

Tabulka č. 19 **Rodinné domácnosti s dětmi, podle počtu závislých dětí v letech 1961 - 2001**

počet dětí	1961		1970		1980		1991		2001	
	abs.	v %	abs.	v %	abs.	v %	abs.	v %	abs.	v %
úplné rodiny										
1	620 986	44,2	667 903	47,6	544 079	36,9	565 471	40,5	473 680	43,4
2	527 738	37,5	556 569	39,6	725 227	49,2	671 121	48,1	516 536	47,4
3	176 228	12,5	138 815	9,9	172 440	11,7	136 723	9,8	83 726	7,7
4+	80 493	5,7	41 138	2,9	33 635	2,3	22 553	1,6	16 828	1,5
celkem	1 405 445	100,0	1 404 425	100,0	1 475 381	100,0	1 395 868	100,0	1 090 770	100,0
neúplné rodiny										
1	77 821	67,8	111 334	70,9	133 496	65,5	165 971	65,3	221 974	64,6
2	26 286	22,9	35 841	22,8	57 740	28,3	73 424	28,9	102 369	29,8
3	7 522	6,6	7 580	4,8	10 345	5,1	12 468	4,9	15 781	4,6
4+	3 088	2,7	2 277	1,5	2 301	1,1	2 220	0,9	3 281	1,0
celkem	114 717	100,0	157 032	100,0	203 882	100,0	254 083	100,0	343 405	100,0
celkem										
1	698 807	46,0	779 237	49,9	677 575	40,3	731 442	44,3	695 654	48,5
2	554 024	36,4	592 410	37,9	782 967	46,6	744 545	45,1	618 905	43,2
3	183 750	12,1	146 395	9,4	182 785	10,9	149 191	9,0	99 507	6,9
4+	83 581	5,5	43 415	2,8	35 936	2,1	24 773	1,5	20 109	1,4
celkem	1 520 162	100,0	1 561 457	100,0	1 679 263	100,0	1 649 951	100,0	1 434 175	100,0

Zdroj: Sčítání lidu, domů a bytů k 1. 3. 2001, Rodiny se závislými dětmi

3.2 Rodinné domácnosti se závislými dětmi podle typu rodiny

Při podrobnějším členění rodinných domácností se závislými dětmi můžeme vydělit čtyři základní kategorie: úplné rodiny tvořené manželským párem a jejich dětmi, úplné rodiny s dětmi vzniklé společným soužitím druhá a družky (tzv. faktická manželství), neúplné rodiny v čele se ženou a neúplné rodiny v čele s mužem. Váha faktických manželství, tj. nesezdaných partnerů s dětmi, na celkovém počtu úplných rodin však není velká, v roce 2001 tvořily tyto svazky jen necelých 5 % z počtu úplných rodin s dětmi, nicméně počet faktických manželství s dětmi se od roku 1991 zvýšil téměř o třetinu (z 39 485 na 51 419; v roce 1991 tvořila faktická manželství z počtu úplných rodin se závislými dětmi necelá 3 %). Zmíněné snížení počtu úplných rodin se závislými dětmi od roku 1980 se tedy týkalo výhradně rodin manželských párů. Zajímavou skutečností je, že právě **faktická manželství** mají na rozdíl od úplných rodin tvořených manželským párem a od rodin neúplných **vyšší podíl rodin se třemi a více dětmi** - 9,4 %, resp. 3,8 % (viz tabulka 20), což má pravděpodobně souvislost s tím, co bylo blíže popsáno v kapitole 1.4, že děti vyššího pořadí se mnohdy rodí ženám rozvedeným a ovdovělým, které mají děti z předchozích partnerství, ale zároveň si chtějí pořídit společného potomka i s partnerem novým.³⁷ V úplných rodinách tvořených manželským párem s dětmi žily v roce 2001 tři závislé děti v 7,6 % případů a čtyři a více dětí v 1,4 % případu.

³⁷ Faktická manželství totiž ani zdaleka nejsou jen záležitostí svobodných, zatím neoddaných partnerů, ale jsou typická i pro soužití starších párů, kde žije rozvedená nebo ovdovělá žena. Podle dat ze sčítání žilo ve všech faktických manželstvích se závislými dětmi 52,3 % rozvedených žen a 36,7 % žen svobodných (zbytek tvořily ženy vdané a ovdovělé) [Faktická manželství, 2004].

3. Vícedětné rodinné domácnosti

Nejvýraznější vzestup mezi sčítáními 1991 a 2001 zaznamenaly neúplné rodiny v čele s mužem.³⁸ Jejich absolutní počet je ale, podobně jako u faktických manželství, nízký a jejich procentní zastoupení ze všech neúplných rodin je pouze 12 % (tj. v 88 % neúplných rodin stojí v čele žena). Neúplné rodiny, jak již bylo zmíněno, mají ve srovnání s rodinami úplnými nižší průměrný počet dětí. Je-li v čele žena, představuje podíl tří a vícedětných rodin 5,7 %, je-li v čele muž, je tento podíl nižší - 4,9 % (viz tabulka 20).

Tabulka č. 20 **Rodinné domácnosti podle počtu závislých dětí a typu rodinné domácnosti, 2001**

počet dětí	úplné rodiny - manželský pár		úplné rodiny - faktická manželství		neúplné rodiny - v čele žena		neúplné rodiny - v čele muž	
	abs.	v %	abs.	v %	abs.	v %	abs.	v %
1	445 499	42,9	28 181	54,8	193 156	64,3	28 818	67,1
2	500 088	48,1	16 448	32,0	90 352	30,1	12 017	28,0
3	78 888	7,6	4 838	9,4	14 070	4,7	1 711	4,0
4+	14 876	1,4	1 952	3,8	2 907	1,0	374	0,9
celkem	1 039 351	100,0	51 419	100,0	300 485	100,0	42 920	100,0

Zdroj: Sčítání lidu, domů a bytů k 1. 3. 2001, Rodiny se závislými dětmi

3.3 Ekonomická aktivita rodičů ve vícedětných rodinách

Důležitou charakteristikou rodin se závislými dětmi, podle níž se však poměrně výrazně odlišují rodiny úplné a neúplné, je ekonomická aktivita rodičů (tabulka 21). Ve zhruba třech čtvrtinách úplných rodin tvořených manželským párem s dětmi jsou ekonomicky aktivní oba manželé, a to jak v rodinách bez rozdílu v počtu závislých dětí, tak ve vícedětných rodinách. **Ve vícedětných úplných rodinách** tvořených manželským párem je však **častěji** než v úplných rodinách bez rozdílu v počtech dětí ekonomicky **aktivní pouze otec a matka je ekonomicky neaktivní** (20,8 % vícedětných rodin), méně často jsou naopak ve vícedětných rodinách oba manželé ekonomicky neaktivní (2,1 %).

Ve vícedětných úplných rodinách tvořených nesezdaným párem je oproti rodinám tvořeným manželským párem vyšší podíl partnerství, kde je aktivní pouze muž (29,1 %), a to na úkor párů, kde jsou ekonomicky aktivní oba partneři (62,7 %), a též o něco vyšší podíl párů, kde jsou oba partneři ekonomicky neaktivní (tento podíl je ovšem stále velmi nízký - 4 %).

V období let 1991-2001 došlo z pohledu ekonomické aktivity rodičů k jediné změně, a to, že **rostl podíl úplných rodin se závislými dětmi, kde žena byla ekonomicky neaktivní** - stále více žen tedy zůstávalo doma a věnovalo se péči o dítě. Do určité míry to souvisí s všeobecným poklesem zaměstnanosti žen, část je ale jistě i vynucená neaktivita - tzn. případy, kdy žena s malými dětmi obtížně hledá uplatnění na trhu práce.³⁹

³⁸ Muži v čele neúplných rodin se závislými dětmi jsou nejčastěji rozvedení (51,8 %), dále pak ženatí (28,5 %), ovdovělí (12,3 %) a nejméně z nich je svobodných (6,3 %). V případě žen jich je rovněž nejvíce rozvedených (49,4 %) a vdaných (26,2 %), na rozdíl od mužů jsou však na třetím místě ženy svobodné a nejméně je v čele neúplných rodin se závislými dětmi žen ovdovělých (7,5 %) [Rodiny..., 2004].

³⁹ *Rodiny se závislými dětmi*. Praha: ČSÚ, 2004

V neúplných rodinách je oproti rodinám úplným ekonomicky aktivní osoba ve většině případů jedinou osobou s pracovním příjmem, tedy zajišťovatelem zdroje obživy. V porovnání s úplnými rodinami je však postavení neúplných rodin se závislými dětmi z tohoto pohledu velmi nepříznivé, neboť zatímco jen ve velmi malém podílu úplných rodin jsou neaktivní oba rodiče, v případě neúplných rodin je ekonomicky neaktivní rodič ve zhruba třetině neúplných rodin v čele se ženou a v pětině neúplných rodin v čele s mužem. V rodinách se třemi a více dětmi jsou ovšem tyto podíly nižší, nicméně stále se jedná o poměrně vysoká čísla - 28,4 % a 12,8 % (viz tabulka 21). Nepříznivou situaci neúplných rodin se závislými dětmi s ekonomicky neaktivní osobou v čele dotvrzuje i skutečnost, že ve více než 90 % těchto domácností není ani žádná další (spolubydlící) ekonomicky aktivní osoba, jedná se tedy většinou o rodiny tvořené pouze jedním rodičem a jeho dítětem (dětmi).⁴⁰

Tabulka č. 21 **Rodinné domácnosti podle typu rodiny, ekonomické aktivity a počtu dětí, 2001 (v %)**

	struktura rodin dle ek. aktivity		struktura rodin podle počtu narozených dětí			
	celkem	se 3 a více dětmi	1	2	3	4+
úplná rodina - manželský pár						
oba manželé ekonomicky aktivní	74,0	74,1	37,2	52,6	8,8	1,3
manžel ek. aktivní a manželka ek. neaktivní	16,2	20,8	45,4	41,6	9,8	3,2
manžel ek. neaktivní a manželka ek. aktivní	3,7	3,0	60,2	31,7	6,5	1,6
oba manželé ekonomicky neaktivní	6,1	2,1	81,5	15,0	2,6	0,9
úplné rodiny - faktické manželství						
oba partneři ekonomicky aktivní	68,7	62,7	52,3	34,4	9,8	3,4
druh ek. aktivní a družka ek. neaktivní	21,9	29,1	49,4	31,4	12,5	6,8
druh ek. neaktivní a družka ek. aktivní	4,6	4,2	57,6	29,3	8,6	4,5
oba partneři ekonomicky neaktivní	4,7	4,0	65,5	22,1	7,4	5,0
neúplné rodiny - v čele žena						
ekonomicky aktivní	66,2	71,6	59,7	33,9	5,4	0,9
ekonomicky neaktivní	33,8	28,4	78,0	17,1	3,7	1,2
neúplné rodiny - v čele muž						
ekonomicky aktivní	75,1	87,2	64,5	29,9	4,6	0,9
ekonomicky neaktivní	24,9	12,8	84,9	12,6	1,9	0,5

Zdroj: Sčítání lidu, domů a bytů k 1. 3. 2001, Rodiny se závislými dětmi

3.4 Regionální rozdíly ve struktuře rodinných domácností

Z hlediska velikostních skupin obcí je mezi velikostí rodiny, tj. počtem závislých dětí, a místem bydliště zřejmá souvislost. Zjednodušeně lze říci, že **čím je menší obec, tím větší podíl rodin s více dětmi v ní žije**. Současně lze konstatovat, že pomyslnou hranici tvoří velikost obce s 50 000 obyvateli, neboť právě v těchto a větších městech převažují ve struktuře úplných rodin se závislými dětmi rodiny s jedním dítětem (v případě neúplných rodin převažují rodiny s jedním dítětem ve všech velikostních skupinách obcí) a ve všech menších obcích jsou nejčtenější rodiny dvoudětné.

⁴⁰ Rodiny se závislými dětmi. Praha: ČSÚ, 2004

3. Vícedětné rodinné domácnosti

V nejmenších obcích, tj. do 500 obyvatel, žilo v roce 2001 13,1 % úplných rodin se třemi a více dětmi a 7,7 % neúplných rodin se třemi a více závislými dětmi, s rostoucí velikostí obce se tyto podíly podstatně snižovaly, přičemž ve velkých městech se 100 000 a více obyvateli žilo ve stejném roce již pouze 6,5 % vícedětných úplných rodin a 4,1 % rodin neúplných (viz tabulka 22).

Tabulka č. 22 **Podíl rodinných domácností podle počtu závislých dětí a velikostních skupin obcí, 2001 (v %)**

počet dětí	v obcích s počtem obyvatel						
	do 499	500 - 1 999	2 000 – 4 999	5 000 – 9 999	10 000 – 49 999	50 000 – 99 999	100 000 a více
úplné rodiny							
1	38,2	39,5	41,3	41,8	44,0	47,4	49,0
2	48,7	48,8	48,6	48,5	47,9	45,4	44,4
3	10,9	9,7	8,5	8,1	6,8	5,9	5,5
4+	2,2	2,0	1,7	1,6	1,4	1,3	1,0
celkem	100,0	100,0	100,0	100,0	100,0	100,0	100,0
neúplné rodiny							
1	60,8	61,8	62,2	63,3	63,8	66,4	67,8
2	31,5	31,3	31,1	30,6	30,6	28,6	28,0
3	6,2	5,6	5,5	5,1	4,7	4,1	3,5
4+	1,5	1,2	1,2	1,0	0,9	0,9	0,6
celkem	100,0	100,0	100,0	100,0	100,0	100,0	100,0
celkem							
1	42,1	43,4	45,4	46,5	48,9	52,8	55,1
2	45,8	45,8	45,1	44,6	43,6	40,7	39,2
3	10,1	9,0	7,9	7,4	6,3	5,4	4,9
4+	2,1	1,9	1,6	1,4	1,3	1,2	0,9
celkem	100,0	100,0	100,0	100,0	100,0	100,0	100,0

Zdroj: Sčítání lidu, domů a bytů k 1. 3. 2001, Rodiny se závislými dětmi

Z okresního pohledu měly nejvyšší podíly úplných rodin se třemi a více dětmi okresy Žďár nad Sázavou (15 %) a Třebíč (13,1 %), minima naopak dosáhlo město Plzeň, kde mělo tři a více dětí jen necelých 6 % úplných rodin. V neúplných rodinách bylo rozložení podle počtu závislých dětí v jednotlivých okresech rovnoměrnější, rozdíly mezi minimálními a maximálními hodnotami nebyly tak významné jako u rodin úplných. Nejvyšší podíly neúplných rodin s více dětmi z celkového počtu neúplných rodin v okrese byly v okresech Jeseník a Česká Lípa (v obou případech 8,2 %), v absolutním vyjádření to jsou však minimální počty - v České Lípě jde o 341 rodin, v Jeseníku o 116 rodin. Nejnižší podíly vícedětných neúplných rodin byly v Praze a opět v Plzni (méně než 4 % z počtu neúplných rodin s dětmi). Z hlediska krajů je možné říci, že nejvyšší podíl jak úplných, tak neúplných rodin se třemi a více dětmi byl v kraji Vysočina, nejnižší naopak v Hl.m. Praze.⁴¹

⁴¹ Rodiny se závislými dětmi. Praha: ČSÚ, 2004

4. Ekonomická situace a životní podmínky vícedětných rodin

4.1 Příjmy a vydání domácností s dětmi

Jedním z nevýznamnějších faktorů ovlivňujících celkovou životní situaci rodin s dětmi je jejich finanční situace, tedy jaké příjmy a vydání tyto rodiny mají. V převážné většině domácností se závislími dětmi (tj. pokud v nich nežijí další dospělé osoby) jsou ekonomicky aktivní pouze rodiče (a to buď oba nebo jen jeden), v rodinách s více dětmi tudíž logicky připadá na jednoho člena rodiny v přepočtu nižší příjem. Nabízí se tedy otázka, zda se díky této skutečnosti nacházejí rodiny se třemi a více dětmi oproti rodinám s nižším počtem dětí ve výrazně horší finanční situaci. Odpověď na tuto otázku bude cílem následující kapitoly.

Ze Statistiky rodinných účtů zpracované Českým statistickým úřadem za rok 2005 za domácnosti zaměstnanců žijících v úplných čistých rodinách s jedním až třemi závislími dětmi lze zjistit, jaké průměrné peněžní příjmy a vydání připadají na jednu osobu, resp. domácnost za rok. Z tabulky 23 vyplývá, že **se zvyšujícím se počtem dětí se peněžní příjmy na osobu plynule snižují** - zatímco na jednu osobu z úplné rodiny s jedním dítětem připadal v roce 2005 čistý příjem ve výši 110 465 Kč, v rodinách se dvěma dětmi to bylo 86 167 Kč a v rodinách se třemi dětmi pouze 70 024 Kč. Celkové čisté příjmy připadající na celou domácnost jsou v případě třídětných rodin ve srovnání s rodinami menšími vyšší, nejedná se však o příliš výrazné rozdíly. Pokud se podíváme na strukturu příjmů, zjistíme, že v třídětných rodinách tvoří, oproti rodinám s jedním nebo dvěma dětmi, z celkových příjmů rodiny o něco nižší podíl příjmy ze závislé činnosti, vyšší podíl naopak představují sociální příjmy (v obou případech se jedná o rozdíl zhruba čtyř procentních bodů - viz tabulka 23). Z uvedeného vyplývá, že ačkoliv mají třídětné rodiny o něco vyšší průměrné celkové příjmy připadající na jednu domácnost za rok, celkové příjmy ze závislé činnosti a z podnikání jsou v těchto rodinách nižší, **rozpočet vícedětných rodin tedy v nemalé míře zvyšují příjmy sociální.**⁴² Důvodem nižších celkových průměrných příjmů ze závislé činnosti a z podnikání ve vícedětných rodinách může být na jedné straně skutečnost, že na jednu vícedětnou domácnost připadá v průměru méně ekonomicky aktivních členů než na domácnost s menším počtem dětí - jak již bylo uvedeno v kapitole 3.3, ve větších rodinách totiž častěji pracuje pouze muž a žena je ekonomicky neaktivní. Dalším vysvětlením může být také to, že děti vyššího pořadí se častěji rodí méně vzdělaným rodičům, kteří mají na trhu práce ve srovnání se vzdělanějšími pracovníky nižší šance získat dobře placené zaměstnání.

Třídětné rodiny pobírají oproti menším rodinám zejména podstatně vyšší dávky státní sociální podpory (necelých 7,5 tis. Kč na osobu za rok oproti zhruba 5,5 tis. Kč v rodinách s nižším počtem dětí), na jednoho člena třídětné rodiny připadají především **vyšší přídavky na děti a dále pak vyšší sociální příplatek.** Přídavky na děti a sociální příplatek patří mezi dávky testované příjmem rodiny, které mají pomoci rodinám s dětmi, resp. rodinám s nízkými příjmy krýt náklady spojené se zabezpečováním potřeb nezaopatřených dětí. Fakt, že je ve vyšších částkách

⁴² V roce 2005 připadaly na jednu domácnost zaměstnanců se třemi dětmi celkové hrubé peněžní příjmy ze závislé činnosti a podnikání ve výši 343 080 Kč, ve srovnání se 361 254 Kč v jednodětných a 372 304 Kč ve dvoudětných rodinách. Sociální příjmy tvořily v případě třídětných rodin 51 550 Kč, v případě rodin jednodětných 33 615 Kč a rodin dvoudětných 35 156 Kč [více viz Příjmy, vydání..., 2005].

4. Ekonomická situace a životní podmínky vícedětných rodin

pobírají právě třídětné rodiny, svědčí o tom, že se tyto rodiny častěji než rodiny s nižším počtem dětí nacházejí v horší ekonomické i sociální situaci. Vliv může mít ovšem i věk dětí, neboť výše přídatku na dítě a sociálního příplatku roste nejen se snižujícím se příjmem rodiny, ale též s rostoucím věkem dítěte, a skutečnost, že přídatek na dítě je vyplácen na každé dítě zvlášť. Hlavní podíl na dávkách státní sociální podpory v rodinách se dvěma a především v rodinách s jedním dítětem tvoří naopak rodičovský příspěvek, který je však ve srovnání s přídatkem na dítě pobírán v jednotné výši bez ohledu na to, o kolik dětí rodič pečuje.

Tabulka č. 23 **Příjmy a vydání domácností zaměstnanců se závislými dětmi podle počtu dětí, 2005**

	počet závislých dětí			celkem
	1	2	3	
hrubé peněžní příjmy celkem	137 372	106 083	83 332	112 680
z toho (struktura v %):				
příjmy ze závislé činnosti	86,5	86,8	82,0	86,1
příjmy z podnikání	1,1	0,9	0,4	0,9
sociální příjmy	8,2	8,3	12,4	8,7
ostatní příjmy	4,2	4,0	5,3	4,2
čisté peněžní příjmy celkem	110 465	86 167	70 024	91 513
čisté peněžní příjmy celkem na domácnost*	331 395	343 806	348 019	339 513
dávky státní sociální podpory	5 452	5 597	7 371	5 826
z toho (struktura v %):				
přídatky na děti	20,3	41,6	50,2	36,9
sociální příplatek	2,5	4,1	10,1	4,8
rodičovský příspěvek	71,4	48,9	32,9	52,5
jiné dávky	5,8	5,3	6,9	5,8
čistá peněžní vydání celkem	101 686	80 274	64 665	84 887
z toho (struktura v %):				
potraviny, nápoje, veřejné stravování	22,0	24,3	25,8	23,6
průmyslové zboží	35,9	34,3	34,7	34,8
služby	29,1	30,3	30,0	29,8
platby	12,9	11,1	9,5	11,8

Pozn.: *Není-li uvedeno jinak, jedná se o průměry na osobu v Kč za rok. Údaje uvedeny za úplné čisté rodiny. N = 672*

*Částky vypočítány násobením čistých peněžních příjmů celkem a průměrných počtů členů na domácnost (dle dat ČSÚ).

Zdroj: ČSÚ, Příjmy, vydání a spotřeba domácností statistiky rodinných účtů

Otázky na význam vybraných finančních příspěvků od státu pro rodiny s dětmi byly obsaženy ve výzkumu Rodina, zaměstnání a vzdělání.⁴³ Jejich cílem bylo zjistit, jak velký zásah do rodinného rozpočtu by znamenalo, kdyby se rodina musela z nějakého důvodu bez určitého příspěvku⁴⁴ obejít. Z odpovědí respondentů ve věku

⁴³ Pokud budou v této kapitole analyzovány výsledky výzkumu „Rodina, zaměstnání a vzdělání“, bude se výhradně jednat o sondu číslo III - „Rodiny se školními dětmi“. Důvodem je skutečnost, že tato sonda se zaměřovala na ženaté/vdané respondenty/ky ve věku 36 až 50 let, kteří mají alespoň jedno dítě ve věku 7 až 12 let žijící s nimi ve společné domácnosti, tj. ve srovnání s ostatními sondami se respondenti dotazovaní v sondě III nacházejí v té fázi životního cyklu, která je pro studium vícedětných rodin z tohoto pohledu nejvhodnější.

⁴⁴ V dotazníku byly jmenovány následující příspěvky: přídatky na děti, peněžitá pomoc v mateřství, rodičovský příspěvek, sociální příplatek, příspěvek na bydlení, podpora v nezaměstnanosti a doplatek do životního minima.

36-50 let, kteří mají alespoň jedno dítě ve věku 7-12 let,⁴⁵ vyplynulo, že **pro mnoho rodin by absence peněžité pomoci v mateřství, rodičovského příspěvku, podpory v nezaměstnanosti či sociálního příplatku znamenala podstatný zásah do rodinného rozpočtu.** Větší význam výše zmíněných přídatků na děti i sociálního příplatku pro vícedětné rodiny potvrzuje zjištění, že pro statisticky významně více těchto rodin by ve srovnání s rodinami jednodětnými a dvoudětnými znamenala absence zmíněných dvou dávek státní sociální podpory dle jejich výpovědí dokonce tak výrazný zásah do rodinného rozpočtu, že by rodina se zbylými příjmy nevyšla (viz tabulka 24). O horší finanční situaci vícedětných rodin vypovídá rovněž fakt, že statisticky významně vyšší podíl vícedětných rodin by se oproti rodinám menším naprosto neobešel též bez doplatku do životního minima (v absolutním vyjádření se ovšem jedná o poměrně nízký počet rodin, které tento příspěvek pobírají). Nadpoloviční většina jednodětných a dvoudětných rodin by naopak dávky uvedené v tabulce 24 postrádat mohla.

Tabulka č. 24 **Jak velký zásah do rozpočtu rodiny by znamenalo přestat pobírat jednotlivé příspěvky? Vybrané příspěvky, podle počtu dětí v rodině (v %)**

důsledek absence příspěvku	přídavky na děti			sociální příplatek			doplatek do životního minima		
	1 dítě	2 děti	3 a více	1 dítě	2 děti	3 a více	1 dítě	2 děti	3 a více
velmi podstatný	17,9	14,2	28,6	15,9	11,9	35,0	9,6	24,5	41,4
dost podstatný	29,0	32,1	28,6	33,3	35,8	32,5	26,9	23,1	34,5
spíše nepodstatný	35,9	40,4	40,2	37,8	33,0	30,0	38,5	26,2	10,3
zcela nepodstatný	17,2	13,3	2,6	13,0	19,3	2,5	25,0	26,2	13,8
N	145	240	77	69	109	40	52	65	29

Pozn.: úplné znění variant opovědí: velmi podstatný, nevyšli bychom s příjmy, které by nám zbyly; dost podstatný, museli bychom se hodně omezit, abychom vyšli; spíše nepodstatný, i když by naše příjmy byly nižší, vyšli bychom ještě slušně; zcela nepodstatný, vůbec bychom to nepocítili.

Zdroj: RZV

Vedle příjmů domácností je zajímavé sledovat též jejich výdaje. Z tabulek 23 i 25 je patrné, že **se zvyšujícím se počtem dětí se průměrná roční peněžní vydání na osobu, resp. dítě snižují.** Zatímco v roce 2005 utratili v jednodětných rodinách v přepočtu na jednu osobu 101 686 Kč, v rodinách dvoudětných 80 274 Kč a v rodinách třídětných již pouze 64 665 Kč. Obecně je možné říci, že náklady na dítě rostou s věkem, na druhou stranu klesají spolu s narůstajícím počtem dětí v rodině. Ve vícedětných rodinách totiž dochází k takzvané **úspoře z počtu**, kdy některé zboží lze na druhé a další dítě v pořadí kupovat v omezenějším množství. Věk dítěte je však faktorem, který hraje větší roli než pořadí narození, tzn. že rodiče spíše respektují potřeby dětí než případné příjmové limity, jež mohou být důsledkem většího počtu dětí.⁴⁶

Pokud se podíváme detailněji na strukturu výdajů (která se s počtem dětí v rodině příliš nemění, tj. pořadí položek zůstává stejné - podrobně viz tabulka 25), lze říci, že nejvyšší finanční částky (v přepočtu za dítě za rok) utratí rodiny za potraviny a nápoje, dále pak za bydlení a energie, rekreaci a kulturu či za dopravu.

⁴⁵ Více viz ŠTASTNÁ, Anna. *Rodina a zaměstnání III. Rodiny se školními dětmi*. Praha: VÚPSV, 2007

⁴⁶ ETTLEROVÁ, Sylva - KUCHAROVÁ, Věra. *Náklady na výživu a výchovu dětí v rodinách různé velikosti a sociálního statusu*. Podkladový materiál pro MPSV. Praha: VÚPSV, 2005

4. Ekonomická situace a životní podmínky vícedětných rodin

Ettlerová a Kuchařová při hlubší analýze dat Českého statistického úřadu ze statistického výběrového šetření o nákladech na výživu a výchovu dítěte provedeného v r. 2003 dospěly ke zjištění, že s přibývajícím počtem dětí nejvíce klesají průměrné výdaje na jedno dítě v případě oděvů, následovaných platbami na volný čas a stravování, zatímco nejméně se mění průměrné výdaje na zdraví. Do jisté míry se dá říci, že čím vyšší výdaje na danou položku, tím více s růstem počtu dětí jejich průměr klesá. Celkové náklady vzrůstají s počtem dětí nejvíce v kategorii volného času, na dalším „místě“ jsou kategorie odívání a stravování. Minimální je rozdíl podle počtu dětí u nákladů na zdraví.⁴⁷

Tabulka č. 25 **Čistá peněžní vydání na dítě v domácnostech s 1 až 3 dětmi podle účelu použití a počtu dětí, 2003 (průměry v Kč za rok)**

	1 dítě		2 děti		3 děti		domácnosti celkem	
	abs.	v %	abs.	v %	abs.	v %	abs.	v %
potraviny, nápoje	17 174	20,8	14 744	21,5	13 372	23,9	15 276	21,5
odívání a obuv	6 274	7,6	5 011	7,3	3 885	7,0	5 235	7,4
bydlení, voda, energie, paliva	15 757	19,0	12 154	17,7	9 688	17,3	12 888	18,1
bytové vybavení, opravy	5 759	7,0	4 301	6,3	3 351	6,0	4 604	6,5
zdraví	1 047	1,3	855	1,2	676	1,2	888	1,2
doprava	8 920	10,8	8 117	11,8	6 294	11,3	8 121	11,4
pošty a telekomunikace	3 181	3,8	2 489	3,6	2 043	3,7	2 633	3,7
rekreace a kultura	11 570	14,0	10 179	14,8	7 705	13,8	10 272	14,4
vzdělávání	1 665	2,0	1 354	2,0	1 163	2,1	1 420	2,0
stravování a ubytování	4 666	5,6	4 487	6,5	3 627	6,5	4 431	6,2
ostatní zboží a služby	6 733	8,1	4 968	7,2	4 083	7,3	5 368	7,5
spotřební vydání celkem	82 746	100,0	68 659	100,0	55 887	100,0	71 136	100,0

Zdroj: ČSÚ, *Náklady na výchovu a výživu dětí v roce 2003*

4.2 Bytová situace a vybavenost domácností

O životní úrovni a životních podmínkách rodin s dětmi svědčí určitým způsobem také jejich bytová situace i to, jaké vybavení do domácnosti si mohou nebo naopak nemohou dovolit. Český statistický úřad uskutečnil v roce 2005 výběrové šetření o příjmech a životních podmínkách domácností nazvané „Životní podmínky 2005“⁴⁸, ve kterém byly mimo jiné obsaženy i otázky na charakteristiku bydlení a vybavení domácností. Z tohoto šetření vyplynulo, že nejvyšší podíl domácností s nezaopatřenými dětmi bydlí ve vlastním domě a dále pak v nájemním bytě (viz tabulka 26). **Rodiny vícedětné žijí častěji oproti průměru v bytech nájemních** a o něco méně často než rodiny s nižším počtem dětí mají naopak byt v osobním vlastnictví. Z hlediska velikosti bytu žijí rodiny s dětmi nejčastěji v bytech o velikosti 60 až 80 m² a dále pak v bytech velkých, o celkové ploše 100 a více m², přičemž jejich byty mají nejčastěji 3 obytné místnosti. Obecně platí, že **čím má rodina více dětí, tím spíše obývá větší byt, s více obytnými místnostmi**. Údaje jsou však k dispozici pouze za kategorie rodin s jedním, dvěma a dále pak se třemi a více dětmi

⁴⁷ ETLEROVÁ, Sylva - KUČAŘOVÁ, Věra. *Náklady na výživu a výchovu dětí v rodinách různé velikosti a sociálního statusu*. Podkladový materiál pro MPSV. Praha: VÚPSV, 2005

⁴⁸ Více viz *Příjmy a životní podmínky domácností ČR v roce 2005*. [on-line] Praha, ČSÚ. Poslední revize 26.1.2007 [cit. 2007-05-23] Dostupné z: <http://www.czso.cz/csu/2007edicniplan.nsf/p/3012-07>

4. Ekonomická situace a životní podmínky vícedětných rodin

bez podrobnějšího rozlišení, tj. jaká je situace v rodinách se čtyřmi či více dětmi se z těchto údajů vyčíst nedá. Lze ale předpokládat, že jejich životní úroveň se bude spíše snižovat a průměrná velikost bytu velmi pravděpodobně již narůstat nebude. Při přepočtu celkové plochy bytu na osobu však **připadá na jednu osobu v tří a vícedětných rodinách ve srovnání s rodinami s méně dětmi menší plocha v m².**

Tabulka č. 26 **Charakteristiky bydlení domácností se závislými dětmi podle počtu dětí, 2005 (v %)**

	počet závislých dětí			celkem
	1	2	3+	
druh bytu				
ve vlastním domě	36,4	43,5	41,4	40,0
v osobním vlastnictví	19,6	13,0	11,4	16,0
družstevní	14,1	16,4	15,5	15,2
nájemní	22,9	21,5	27,6	22,6
pronájem	3,6	2,4	2,5	3,0
služební, domovnícký	0,0	0,3	1,2	0,2
ostatní bezplatné užívání	3,4	2,9	0,5	2,9
počet obytných místností				
1	6,4	1,8	3,0	4,1
2	23,3	19,7	17,5	21,2
3	39,5	41,2	36,5	40,0
4	19,1	23,5	29,8	22,0
5+	11,6	13,8	13,1	12,7
celková plocha bytu v m ²				
do 40	5,4	1,9	3,0	3,6
40 - 60	18,1	15,2	9,3	16,1
60 - 80	36,4	36,4	36,9	36,4
80 - 100	15,0	17,6	17,4	16,4
100 a více	25,1	28,9	33,5	27,5

Zdroj: ČSÚ, *Příjmy a životní podmínky domácností ČR v roce 2005*

Co se týče vybavenosti domácností vybranými předměty dlouhodobého užívání, většina rodin s dětmi alespoň některé z nich vlastní. Naprostá většina rodin bez ohledu na to, kolik v nich žije nezaopatřených dětí, vlastní pračku a barevný televizor. Tyto spotřebiče patří k základnímu vybavení domácnosti, které si mohou lidé pořídit ještě před tím, než mají děti, tyto předměty zpravidla vydrží mnoho let, lidé je mnohdy považují za nezbytné a v dnešní době nejsou již příliš finančně nákladné, proto se podle nich životní úroveň domácností příliš posuzovat nedá. Dalším předmětem, který vlastní naprostá většina rodin, je telefon (pevná linka či mobilní). Ten, ačkoliv je nutno financovat nikoliv jednorázově jako předchozí spotřebiče, ale průběžně, je v současnosti téměř nutností a jeho financování nemusí představovat v rozpočtu rodin příliš vysokou položku.

Jinak je tomu se zbylými předměty uvedenými v tabulce 27, tj. s počítačem a osobním automobilem, které jsou již výrazně dražší a řada lidí se bez nich dokáže obejít spíše než bez předmětů předchozích. Počítač a osobní automobil tedy nevlastní tak vysoký podíl domácností, díky tomu mohou do určité míry posloužit jako prvek diferencující mezi rodinami v závislosti na počtech jejich dětí. Souhrnně lze konstatovat, že z tohoto pohledu **jsou „nejlépe“ vybaveny rodiny se dvěma dětmi a „nejhůře“ naopak rodiny vícedětné**, jichž vlastní počítač i osobní automobil jen o něco více než polovina (viz tabulka 27). Mezi vícedětnými rodinami se také ve srovnání s rodinami s nižším počtem dětí nacházejí ve vyšší míře rodiny, které by

4. Ekonomická situace a životní podmínky vícedětných rodin

daný předmět chtěly, ale **nemohou si ho z finančních důvodů dovolit** (v případě počítače se jedná o zhruba 28 % domácností se třemi či více dětmi, v případě osobního automobilu o necelých 22 % těchto domácností). Údaje získané ze Sčítání 2001, které poskytují informace za vícedětné rodiny v podrobnějším třídění, tj. odděleně pro rodiny se třemi, čtyřmi a pěti a více dětmi, dále ukazují, že se zvyšujícím se počtem závislých dětí jsou na tom rodiny z hlediska vybavenosti hůře.⁴⁹

Tabulka č. 27 **Vybavenost domácností se závislými dětmi podle počtu dětí, 2005 (v %)**

	počet závislých dětí			celkem
	1	2	3+	
domácnost je vybavena předměty				
pračka	96,9	99,5	100,0	98,3
barevný televizor	96,8	98,3	98,9	97,7
telefon (pevná linka, mobil)	96,1	98,3	96,2	97,1
počítač	65,4	74,8	54,7	68,7
osobní automobil	71,4	77,8	58,9	73,2
domácnost by předměty chtěla, ale nemůže si je z finančních důvodů dovolit				
pračka	0,8	0,2	0,0	0,5
barevný televizor	1,4	0,2	0,0	0,7
telefon (pevná linka, mobil)	2,1	0,7	3,2	1,6
počítač	15,5	14,2	28,2	16,0
osobní automobil	18,5	13,6	21,7	16,6

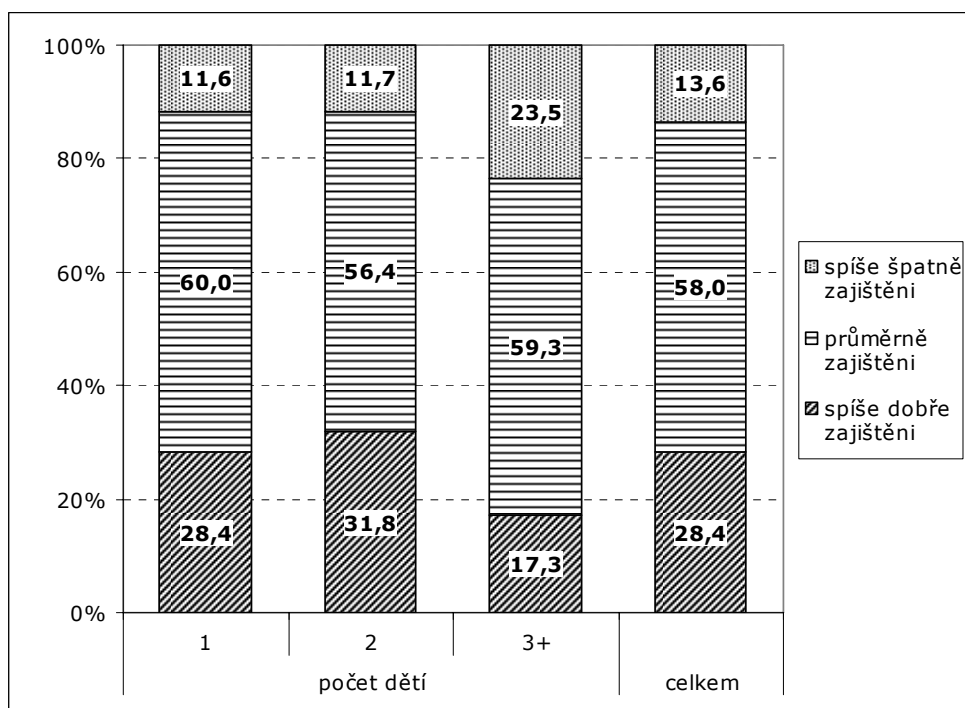
Zdroj: ČSÚ, *Příjmy a životní podmínky domácností ČR v roce 2005*

4.3 Subjektivní hodnocení finanční a materiální situace

Nezanedbatelným faktorem vypovídajícím o životní úrovni vícedětných rodin je v neposlední řadě jejich vlastní subjektivní hodnocení situace, v jaké se nacházejí. Ve výzkumu „Rodina, zaměstnání a vzdělání“ měli respondenti po zvážení velikosti všech příjmů a majetku zhodnotit, jak dobře či špatně je jejich domácnost zajištěna. Většina rodin s dětmi je dle vlastního názoru zajištěna průměrně. **Vícedětné rodiny** však ve srovnání s rodinami s nižším počtem dětí statisticky významně **častěji deklarují, že jsou zajištěny špatně či že je jejich domácnost dokonce v zásadě chudá**, a naopak méně často než ostatní rodiny si připadají být zajištěny solidně, případně velmi dobře.

⁴⁹ Rodiny se závislými dětmi. Praha: ČSÚ, 2004

Graf č. 4 Materiální a finanční zajištění domácnosti, podle počtu dětí (v %)



Pozn.: kategorie „spíše dobře zajištění“ vznikla sloučením původních variant odpovědí „velmi dobře zajištění“ a „solidně zajištění“, kategorie „spíše špatně zajištění“ vznikla sloučením původních variant odpovědí „špatně zajištění“ a „v zásadě chudí“.

Zdroj: RZV

Ve výběrovém šetření „Životní podmínky 2005“ zjišťoval Český statistický úřad subjektivní hodnocení finanční situace domácností podrobněji. Z odpovědí dotazovaných vyplynulo, že **domácnosti se třemi a více nezapatřenými dětmi podstatně častěji uvádějí, že vycházejí s příjmem s určitými obtížemi** (s obtížemi či velkými obtížemi vychází s příjmem více jak polovina vícedětných domácností, tj. 51,4 %, oproti necelým 35 % dvoudětných a zhruba 32 % jednodětných domácností). Pro většinu domácností jsou určitou finanční zátěží náklady na bydlení, pro více jak dvě pětiny vícedětných domácností (na rozdíl od necelé čtvrtiny domácností s nižším počtem dětí) jsou však tyto náklady dokonce velkou zátěží. Podobně je tomu například se splácením půjček, které jsou rovněž pro vícedětné rodiny častěji než pro ostatní domácnosti velkou zátěží (toto uvedlo 45 % domácností se třemi a více dětmi, jichž se splácení půjček týká, ve srovnání s 34,7 % domácností s jedním a 28,2 % domácností se dvěma dětmi).

Pokud se podíváme podrobněji na vybrané položky, které si domácnosti nemohou dovolit (viz tabulka 28), zjistíme, že u každého ze jmenovaných výdajů uvedl podstatně vyšší podíl vícedětných domácností ve srovnání s domácnostmi menšími, že si je nemohou dovolit. Nejvyšší disproporce byla shledána u roční týdenní dovolené mimo domov, kterou si nemůže dovolit téměř 59 % domácností se třemi a více dětmi, oproti pouze více jak třetině domácností se dvěma či jedním dítětem. Velmi vysoký podíl vícedětných domácností by též nezvládnul zaplatit neočekávaný výdaj ve výši 6 000 Kč, pro zhruba dvě pětiny těchto domácností je velkým problémem rovněž kupování nového oblečení. Ne tak výrazným problémem jako

4. Ekonomická situace a životní podmínky vícedětných rodin

předchozí výdaje se ukázala být možnost jíst obden maso, kterou z finančních důvodů nemá „jen“ necelá čtvrtina domácností s více dětmi, případně dostatečně vytápět byt, což si nemůže dovolit nejmenší podíl domácností, v případě vícedětných se jedná o necelých 16 %.

Více jak dvojnásobný podíl domácností se třemi a více dětmi (kterých se zmíněné platby týkají) ve srovnání s jedno či dvoudětnými domácnostmi měl v neposlední řadě za uplynulých 12 měsíců problémy s úhradou nájemného (26,6 % oproti 11,8 % resp. 13,1 %) a plateb za teplo, elektřinu, plyn a vodu (16,5 %, oproti 7,2 % resp. 8,7 % domácností).

Tabulka č. 28 **Subjektivní hodnocení situace domácností se závislými dětmi podle počtu dětí, 2005 (v %)**

	počet závislých dětí			celkem
	1	2	3+	
domácnost vycházela s příjmem				
s velkými obtížemi	12,7	12,2	22,3	13,3
s obtížemi	19,5	22,4	29,1	21,6
s menšími obtížemi	39,2	37,4	30,0	37,6
docela snadno	21,2	20,2	12,1	20,0
snadno	5,2	6,7	6,1	5,9
velmi snadno	2,2	1,1	0,5	1,6
náklady na bydlení jsou				
velkou zátěží	22,7	24,4	41,2	25,0
určitou zátěží	67,5	65,4	52,1	65,3
vůbec nejsou zátěží	9,8	10,2	6,7	9,7
domácnost si nemohla dovolit				
ročně týdenní dovolenou	35,1	36,3	58,9	37,6
jíst obden maso	17,7	17,7	23,7	18,2
kupovat nové oblečení	27,4	27,3	41,0	28,4
dostatečně vytápět byt	11,0	6,3	15,6	9,2
zaplatit neočekávaný výdaj 6 000 Kč	47,0	41,6	60,5	45,7

Zdroj: ČSÚ, Příjmy a životní podmínky domácností ČR v roce 2005

Shrnutí

Česká republika se současnou hodnotou 1,33 dětí na jednu ženu (hodnota za rok 2006) řadí k zemím s nejnižší úrovní plodnosti. Od počátku devadesátých let došlo k velmi výraznému poklesu v počtu narozených dětí a tento pokles byl patrný u dětí všech pořadí. Ačkoliv by se však mohlo zdát, že na konečnou plodnost by mohla mít vliv zejména bezdětnost, není tomu tak. Trvale bezdětné ženy mají zatím v české společnosti marginální zastoupení a konečná úroveň plodnosti souvisí především s rozením dětí druhého a vyššího pořadí. Z dlouhodobého pohledu pak lze konstatovat, že dřívější reprodukční model častější bezdětnosti a většího podílu vícedětných rodin byl vystřídán vzorcem s nižší bezdětností a výrazným úbytkem dětí vyššího pořadí.⁵⁰ Pravděpodobnost porodu třetího, resp. čtvrtého dítěte je v české populaci dlouhodobě nízká, přičemž s postupem času se tyto pravděpodobnosti snižovaly - jejich hodnoty byly nejvyšší u nejstarších generací a jsou nejnižší u nejmladších žen. Ze všech živě narozených dětí se po celá devadesátá léta až do současnosti rodilo zhruba 10 % dětí třetího pořadí a 4 % dětí čtvrtého a vyšších pořadí. V české společnosti totiž dlouhodobě přetrvává preference dvoudětného modelu rodiny, nicméně tři a více dětí považuje za ideální podstatně vyšší podíl osob než těch, které chtějí mít potomka pouze jednoho.

Podíváme-li se blíže na charakteristiky matek dětí třetího a vyšších pořadí, je možné říci, že děti vyšších pořadí se rodí zejména matkám ve věku 30-34 let a často se jedná o ženy rozvedené, případně ovdovělé, které po zániku manželství začnou žít s novým partnerem, s nímž chtějí mít další dítě. Podíly dětí vyššího pořadí mají dále velmi těsnou souvislost s nejvyšším dokončeným vzděláním matek a též s jejich náboženským vyznáním. Spolu s rostoucím vzděláním matek totiž velmi výrazně klesá podíl dětí narozených ve třetím a vyšším pořadí - zatímco ze všech dětí narozených ženám se základním vzděláním byla téměř třetina dětí třetího a dalších pořadí, u vysokoškolaček, které jsou oproti ženám s nižším vzděláním častěji bezdětné a mají v průměru méně dětí, představoval tento podíl v roce 2005 pouhých 9 %. Vyšší počty dětí mají dále ženy hlásící se k některému z náboženských vyznání, zejména ženy deklarující příslušnost k římskokatolické církvi či církvi českobratrské evangelické.

Vícedětné rodiny žijí často v malých obcích, čím je obec větší, tím nižší podíl rodin se třemi a více dětmi v ní žije. V největších městech pak zcela jednoznačně převažují rodiny jednodětné. Rozdíl mezi rodinami s nižším počtem dětí a rodinami vícedětnými je dále v tom, že ve vícedětných úplných rodinách je vyšší podíl partnerství, kde je ekonomicky aktivní pouze muž, a to na úkor párů, kde jsou aktivní oba partneři. Matky více dětí tedy mnohdy zůstávají doma a věnují se péči o děti, což kromě dobrovolné volby může být zapříčiněno též vynucenou neaktivitou, kdy ženy s malými dětmi obtížně hledají uplatnění na trhu práce, zejména pak v již zmíněných menších obcích, kde je ve srovnání s velkými městy podstatně vyšší nezaměstnanost. Jak už bylo řečeno, děti vyšších pořadí se častěji rodí méně vzdělaným rodičům, což jejich šance na trhu práce rovněž snižuje.

S uvedenými skutečnostmi velmi úzce souvisí fakt, že ve srovnání s rodinami s jedním či dvěma dětmi představují na celkových příjmech vícedětných rodin vyšší podíl sociální příjmy, na jednoho člena třídětné rodiny připadají především vyšší přídatky na děti a též vyšší sociální příspěvek. Celkové průměrné peněžitě příjmy na

⁵⁰ RYCHTAŘÍKOVÁ, Jitka. Změny generační plodnosti v České republice se zaměřením na vzdělání žen. *Demografie*, 2004, roč. 46, č. 2, str. 77-90.

osobu jsou pak v těchto rodinách podstatně nižší, horší je rovněž vybavenost jejich domácností a mnohem více těchto rodin si oproti rodinám s nižším počtem dětí nemůže z finančního důvodu dovolit některé věci, jako například kupovat nové oblečení, zaplatit neočekávaný výdaj 6 000 Kč apod., neboť mají mnohdy problém s příjmy domácnosti vyjít. Předložené studii se tedy podařilo prokázat, že rodiny s vyšším počtem dětí se nacházejí v horší ekonomické i sociální situaci, a to jak z objektivního, tak i jejich vlastního, subjektivního pohledu.

Literatura

BARTÁKOVÁ, Helena - KULHAVÝ, Václav. *Rodina a zaměstnání II. Mladé rodiny*. Praha: VÚPSV, 2007

ETTLEROVÁ, Sylva. *Rodina a zaměstnání I. Svobodní jedinci*. Praha: VÚPSV, 2007

Faktická manželství. Praha: ČSÚ, 2004

ETTLEROVÁ, Sylva - KUCHAROVÁ, Věra. *Náklady na výživu a výchovu dětí v rodinách různé velikosti a sociálního statusu*. Podkladový materiál pro MPSV. Praha: VÚPSV, 2005

KUČERA, Milan. Plodnost žen v opakovaných manželstvích. *Demografie*, 1984, roč. 26, č. 4, str. 289-296.

KUCHAROVÁ, Věra. *Rodina a zaměstnání V. Neúplné rodiny*. Praha: VÚPSV, 2007

Náklady na výchovu a výživu dětí v roce 2003. [on-line] Praha: ČSÚ. Poslední revize 1.12.2004 [cit. 2007-04-20] Dostupné z:

<http://www.czso.cz/csu/2004edicniplan.nsf/p/3010-04>

PIKÁLKOVÁ, Simona. Třetí dítě v rodině: plány a realita u žen s různým stupněm vzděláním. In: HAMPLOVÁ, Dana - RYCHTAŘÍKOVÁ, Jitka - PIKÁLKOVÁ, Simona. *České ženy: vzdělání, partnerství, reprodukce a rodina*. Praha: SoÚ AV ČR, 2003

Plodnost a porodnost v letech 2001-2005. Praha: ČSÚ, 2006

Plodnost a sňatečnost žen. Praha: ČSÚ, 2003

Populační vývoj České republiky 1990-2002. Praha: KDGD PŘF UK, 2002

Porodnost a plodnost (1993-2000). Praha: ČSÚ, 2001

Příjmy a životní podmínky domácností ČR v roce 2005. [on-line] Praha: ČSÚ. Poslední revize 26.1.2007 [cit. 2007-05-23] Dostupné z:

<http://www.czso.cz/csu/2007edicniplan.nsf/p/3012-07>

Příjmy, vydání a spotřeba domácností statistiky rodinných účtů, II.díl - typy domácností za rok 2005. [on-line] Praha: ČSÚ. Poslední revize 28.7.2006 [cit. 2007-05-21] Dostupné z: <http://www.czso.cz/csu/2006edicniplan.nsf/p/3002-06>

Rodiny se závislými dětmi. Praha: ČSÚ, 2004

RYCHTAŘÍKOVÁ, Jitka. Dvacet let svobodného mateřství v České republice (1986-2005). *Demografie*, 2007, roč. 49, č. 1, str. 1-12.

RYCHTAŘÍKOVÁ, Jitka. Změny generační plodnosti v České republice se zaměřením na vzdělání žen. *Demografie*, 2004, roč. 46, č. 2, str. 77-90.

RYCHTAŘÍKOVÁ, Jitka. Diferenční plodnost v České republice podle rodinného stavu a vzdělání v kohortní perspektivě. In: HAMPLOVÁ, Dana - RYCHTAŘÍKOVÁ, Jitka - PIKÁLKOVÁ, Simona. *České ženy: vzdělání, partnerství, reprodukce a rodina*. Praha: SoÚ AV ČR, 2003

ŠALAMOUNOVÁ, Petra - ŠAMANOVÁ, Gabriela. Představy respondentů o partnerských vztazích a rodině. *Naše společnost*, 2003, č. 3-4, str. 25-31.

ŠTASTNÁ, Anna. *Rodina a zaměstnání III. Rodiny se školními dětmi*. Praha: VÚPSV, 2007

ŠŤASTNÁ, Anna. Druhé dítě v rodině - preference a hodnotové orientace českých žen. *Sociologický časopis*, 2007, roč. 43, č. 4, str. 721-745.

VAN DE KAA, Dirk J. Europe's Second Demographic Transition. *Population Bulletin*, 1987, 42 (1), pp. 1-57.

VIKAT, Andreas - THOMSON, Elizabeth - HOEM, Jan M. Stepfamily Fertility in Contemporary Sweden: The Impact of Childbearing before the Current Union. *Population Studies*, 1999, Vol. 53, No. 2, pp. 211-225.

Zdroje dat:

Rodina, zaměstnání a vzdělání 2006. Sondy I, II, III, V a VI, datové soubory.

Sčítání lidu, domů a bytů k 1.3.2001 - domácnosti. Česká republika. Praha, ČSÚ, 2003

Sčítání lidu, domů a bytů k 1.3.2001 - plodnost žen. Česká republika. Praha, ČSÚ, 2003

www.czso.cz