

**Příjmová chudoba
a materiální deprivace
v České republice
s důrazem na situaci dětí
podle výsledků šetření SILC**

Ondřej Hora
Pavel Kofroň
Tomáš Sirovátka

VÚPSV, v.v.i. Praha
výzkumné centrum Brno
2008

Vydal Výzkumný ústav práce a sociálních věcí, v.v.i.
Praha 2, Palackého náměstí 4
Vyšlo v roce 2008, 1. vydání, počet stran 67
Tisk: VÚPSV, v.v.i.

Recenze: PhDr. Imrich Vašečka (MU Brno)
doc. Ing. Magdalena Kotýnková, CSc. (VŠE)
Ing. Martin Zelený, Ph.D. (ČSÚ)

ISBN 978-80-7416-002-8

<http://www.vupsv.cz>

Abstrakt

Cílem studie je zhodnotit informace o riziku chudoby a materiální deprivace v České republice se zaměřením na děti na základě dat ze šetření „Příjmy a životní podmínky domácností“ (SILC 2005, 2006), a to především v těchto směrech:

- analyzovat míru rizika chudoby v domácnostech s dětmi, zejména podle postavení rodičů na trhu práce a podle věku dětí,
- analyzovat různé indikátory materiální deprivace osob s důrazem na domácnosti, kde žijí děti,
- provést mezinárodní srovnání v základních ukazatelích rizika chudoby a deprivace dětí.

Analýza ukázala na relativně významný problém dětské chudoby a materiální deprivace dětí v ČR. Zejména se dotýká neúplných a početnějších domácností s dětmi a také nezaměstnaných domácností, v nichž se riziko chudoby dětí ještě dále prohlubuje. Efektivnost sociálních transferů při eliminaci rizika chudoby je v případě dětí spíše nízká v porovnání s ostatními skupinami populace.

Lze formulovat dvě doporučení. První doporučení je věnováno pečlivému sledování vývoje rizika příjmové chudoby a materiální deprivace dětí a hodnocení faktorů, jež je ovlivňují. Za druhé je vhodné zvážit navázání některých dávek rodinám na úroveň životního minima.

Klíčová slova: chudoba, materiální deprivace, riziko chudoby, mezera chudoby, efektivnost sociálních transferů

Abstract

The aim of the report is to analyse data on the risk of poverty and material deprivation in the Czech Republic with focus on children, available from Survey on Income and Living Conditions (SILC 2005 and 2006), above all in these respects:

- to analyze at-risk-of poverty rate in households with children, depending especially on labour market status of parents and on age of children,
- to analyze different indicators of material deprivation with emphasis on households with children,
- to carry international comparisons in basic indicators on the risk of childn poverty and deprivation.

The analysis has shown the relatively serious problem of the risk of poverty and material deprivation in the Czech Republic which hits above all incomplete and larger families and also unemployed households, where the risk of child poverty is much higher. Effectiveness of social transfers in alleviation of the risk of poverty is rather low in case of children when compared to the rest of population. Two recommendations may be formulated. The first one is the monitoring of the further developments of the risk of income poverty and material deprivation of children as well as assessment of the factors which impact on it. The other one is to reconsider the link of some family related benefits to the subsistence minimum.

Key words: poverty, material deprivation, poverty risk, poverty gap, effectiveness of social transfers

Obsah

Úvod	7
1. Riziko příjmové chudoby v ČR se zaměřením na děti	9
Úvod	9
1.1 Riziko chudoby a struktura chudé populace	9
1.2 Mezera chudoby	11
1.3 Efektivnost sociálních transferů	12
1.4 Shrnutí	13
2. Indikátory vycházení s příjmem a materiální deprivace	30
2.1 Celková schopnost respondentů vycházet s příjmem	30
2.2 Schopnost respondentů zajistit své základní potřeby a běžné výdaje	36
2.3 Oblast kvality bydlení a vybavenosti běžnými předměty	41
2.4 Oblast zdraví, jeho dopadů a zdravotní péče	47
2.5 Shrnutí druhé části	53
3. Riziko chudoby dětí v České republice v mezinárodním srovnání	55
4. Závěr a doporučení	60
Literatura	63
Přílohy	65
Metodologické poznámky	65
Popisy jednotlivých využitých proměnných	66

Úvod

Problém chudoby, materiální deprivace a sociálního vyloučení je od 80. let v popředí zájmu sociální politiky i výzkumu v zemích EU a mimo ni. Důvodů je více: jednak „nová sociální rizika“ spojená s dynamickým a přitom nestabilním vývojem na trzích práce, s proměnami a destabilizací instituce rodiny, s rostoucí migrací, jakož i s omezováním role sociálního státu vedla v průběhu osmdesátých i devadesátých let k prohloubení míry chudoby a deprivace i v ekonomicky rozvinutých tržních demokraciích v Evropě i mimo ni. Přitom - ať už jsou názory na roli redistribuce a potřeby redukce nerovností ve společnosti různé a tomu odpovídají i různé modely sociálního státu - cíl redukce chudoby je obecně chápán jako základní a minimální cíl sociální politiky, ověřující její efektivnost (srovnej Ringen, 1987).

Navíc se potvrdilo, že v důsledku tzv. „cyklu deprivace“ se chudoba přenáší mezi generacemi a deprivace v dětství vytváří silné předpoklady k životu v chudobě v dospělém věku a ovlivňuje negativně životní šance, zejména vede k nižší úrovni vzdělání a omezeným kognitivním schopnostem, s pravděpodobným důsledkem v podobě nízkých výdělků a vysokém riziku nezaměstnanosti (například Bradbury, Jenkins a Micklewright, 2001: 2, Esping-Andersen et al. 2002). To je ovšem velmi závažný problém pro tzv. „otevřenou společnost“, neboť rovnost příležitostí je předpokladem pro legitimitu tržní soutěže a v ní vznikajících nerovností. Zpochybnění této rovnosti na „startovací čáře“ naopak oslabuje legitimitu řádu a ohrožuje základy demokracie. Kromě toho, i když jsou děti budoucností země, nemohou okamžitě převzít plnou odpovědnost a jsou závislé na ostatních ve více ohledech (Bradbury, Jenkins a Micklewright, 2001). Chudoba dětí se proto v posledních letech dostala do centra pozornosti a je uznána jako důvod pro silnou intervenci sociální politiky. V roce 2006 byly formulovány Závěry Evropské rady, které požadují, aby členské státy přijaly nezbytná opatření k rychlé a významné redukci dětské chudoby, poskytovaly všem dětem rovné příležitosti bez ohledu na jejich sociální původ (viz Marlier, Atkinson, Cantillon, Nolan, 2007: 8). V prosinci 2007 pak Evropská komise vyhlásila rok 2010 v EU rokem boje proti chudobě a 17. června toto doporučení schválil Evropský parlament.¹ V tomto kontextu navíc zpráva Evropské komise (European Commission, 2008) konstatuje, že ve většině zemí EU je chudoba dětí vyšší než chudoba v populaci celkově a že její eliminace vyžaduje jak efektivní politiky začleňování na trh práce, tak efektivní ochranu příjmů.

Cílem této zprávy je zhodnotit informace o příjmové chudobě (resp. míře rizika příjmové chudoby) a materiální deprivaci v České republice s důrazem na situaci dětí, na základě dat mezinárodně harmonizovaného šetření SILC 2005 a SILC 2006 (blíže viz příloha). Základní informace o úrovni a struktuře chudoby a materiální deprivaci v ČR a chudobě dětí byly již publikovány ve více pramenech (ČSÚ 2007a, ČSÚ 2008b, European Commission 2007, European Commission 2008 aj.). Záměrem této zprávy je proto prohloubit existující informaci ve více směrech:

- analyzujeme míru rizika chudoby v domácnostech s dětmi, a to v podrobnější struktuře, například podle postavení rodičů na trhu práce a podle věku dětí
- podrobně analyzujeme různé indikátory materiální deprivace osob v domácnostech, s důrazem na deprivaci v domácnostech s dětmi
- zjištění zasazujeme do mezinárodního kontextu.

¹ S ohledem na aktuální situaci a význam chudoby dětí (viz European Commission 2008a, 2008b), lze očekávat s velkou pravděpodobností, že právě na ni bude kladen většinou zemí prvořadý důraz.

Tomu odpovídá i struktura studie: v kapitole 1 se zabýváme příjmovou chudobou, a to rizikem chudoby a strukturou chudé populace, mezerou chudoby a efektivností sociálních transferů při eliminaci rizika chudoby. Doplníme ji analýzou rizika chudoby při odečtení nákladů na bydlení (důvodem je ukázat, podobně jako to činí některé expertizy OECD, relativní propad příjmů poté, co domácnostem odečteme náklady, jež v podstatě jsou nuceny vynaložit). V druhé kapitole se podrobně věnujeme dopadům materiální deprivace v jejích různých oblastech: příjmové deprivaci, deprivaci v základních potřebách, jako je stravování, ošacení, dovolená apod., deprivaci v oblasti bydlení a deprivaci ve vybavení domácností. V závěru věnujeme pozornost i oblasti deprivace v oblasti zdraví. Tyto analýzy zkoumají i situaci dětí v uvedených oblastech deprivace, zejména tím, že srovnávají situaci různých typů domácností, s přihlédnutím k přítomnosti a počtu dětí v nich. V třetí, kratší subkapitole přinášíme mezinárodní srovnání pozice ČR pokud jde o chudobu a deprivaci dětí, s využitím existujících analýz Evropské komise (Eurostatu).

Studie se opírá o metodiku Eurostatu pokud jde o definici hranice chudoby a dalších konceptů, jak jsou využity v šetření SILC. Vysvětlivky k indikátorům rizika chudoby a definicím typů domácností uvádíme před tabulkami v první části analýzy, metodické poznámky k datovému souboru a vysvětlující poznámky k indikátorům materiální deprivace uvádíme v příloze.

1. Riziko příjmové chudoby v ČR se zaměřením na děti

Úvod

Následující část výzkumné studie vychází podobně jako ostatní části z dat ze šetření „Životní podmínky 2005“ a „Životní podmínky 2006“, které provedl Český statistický úřad v dubnu a květnu 2005, resp. 2006. Příjmy byly zjišťovány za rok 2004 (2005) podle struktury - zdrojů příjmu. Vedle toho byly zjišťovány i charakteristiky bydlení, vybavenost domácností, náklady na bydlení, údaje o pracovních, hmotných a zdravotních podmínkách dospělých osob, jejichž cílem bylo získat souhrnná data o životních podmínkách (viz druhá část studie).

V této části analyzujeme riziko (incidenci) chudoby a strukturu chudé populace podle různých charakteristik osob a domácností, v nichž žijí, dále ‚mezeru chudoby‘, tj. propad příjmů chudých proti hranici chudoby a konečně účinek sociálních transferů při eliminaci rizika chudoby, opět podle různých skupin chudých osob. Pro potřeby analýzy byly použity primární data, resp. datové soubory z tohoto šetření, které poskytl Český statistický úřad.

1.1 Riziko chudoby a struktura chudé populace

Míra rizika chudoby

V následující části se zaměřujeme jak na míru rizika chudoby, tak i na strukturu chudé populace. Struktura chudé populace je dána jednak mírou rizika chudoby, jednak četností určitých typů domácností (osob) v populaci. Hranice příjmové chudoby byla stanovena ve výši 60 % národního vyrovnaného mediánového příjmu na spotřební jednotku a byla vypočtena podle metodiky EU, která používá modifikovanou stupnici spotřebních jednotek OECD - přiřazuje první dospělé osobě v domácnosti váhu 1, dalším dospělým osobám (osoby starší 13 let) váhu 0,5 a dětem do 13 let věku včetně váhu 0,3. Index rizika chudoby je poměr (násobek) podílu chudých domácností (osob) v určité skupině k podílu chudých domácností (osob) v celku populace. Podle metodiky EUROSTATu bylo pod hranicí chudoby v roce 2005 10,4 %. V roce 2006 došlo k poklesu míry rizika chudoby v ČR na hodnotu 9,8 %.² Podrobná data jsou v tabulkách č. 1.1 až 1.5. Míra rizika chudoby dětí byla na úrovni 17,6 % (2005) a 17,8 % (2006).

Podle pohlaví jsou rizikem chudoby ohroženy více ženy než muži. Podle věku jsou nejvíce ohroženy rizikem chudoby děti od 7 do 10 let (index rizika chudoby-irch 2,12), v roce 2005 věková skupina 0-3 roky (irch. 1,76). Méně jsou rizikem chudoby ohroženy děti ve věkové kategorii 4 až 6 let (irch. 1,54) v roce 2005 byl irch. 1,68. V ostatních věkových kategoriích je zjištěno nejvyšší riziko chudoby u osob ve věku 16

² Pod hranicí životního minima se nacházelo dvakrát méně osob (5,3%). Je třeba k tomu poznamenat, že životní minimum (které je legislativním konceptem, jenž orientuje poskytování sociálních dávek v národním systému) nedosahuje v České republice hranice chudoby stanovené podle současné konvence EU (60 % mediánu příjmů) - pohybuje se v průměru kolem 80-85% hranice chudoby (s tendencí k poklesu tohoto podílu v důsledku opožděné indexace životního minima v relaci na růst pracovních příjmů). V této studii se ovšem s ohledem na její účel nezabýváme situací domácností ve vztahu k životnímu minimu.

1. Riziko příjmové chudoba v ČR se zaměřením na děti

až 25 let (irch. 1,17), v roce 2005 (irch. 1,13). Nejnižší riziko chudoby je u osob ve věku 55 až 64 let (irch. 0,52), resp. 0,50 v roce 2006.

V případě rozdělení osob podle pracovní aktivity domácností, ve kterých žijí, je nejvyšší riziko chudoby u osob v nezaměstnaných domácnostech (irch. 4,46 v roce 2006), v roce 2005 byla ovšem hodnota ještě vyšší (irch. 4,94) a nepracujících - ostatních neaktivních (irch. 1,48, v roce 2006 irch. 1,54). Nejnižší míra rizika chudoby je u osob z pracujících domácností (irch. 0,36), v předchozím roce 0,34.

Podle typologie domácností EU je nejnižší riziko chudoby (irch. 0,26) u osob z domácností dvojic (aspoň jedna 65 let a více), v roce 2005 (irch. 0,21). Naopak, nejvyšší riziko je u osob z domácností, kde je jeden dospělý s aspoň jedním dítětem (irch. 4,12), v roce 2005 byla hodnota nižší (3,93). U domácností dvojic s dětmi je nejvyšší hodnota rizika u rodin se 3 dětmi (irch. 2,93), v roce 2005 irch. 2,30. Naopak nejnižší je u dvojic s jedním dítětem mladším 18 let (irch. 0,76), v roce 2005 irch. 0,86.

Osoby v domácnostech s nízkou úrovní vzdělání vykazují největší riziko chudoby (irch. 2,70 v roce 2005, resp. 2,88 v roce 2006). Naopak nejmenší riziko zjišťujeme u osob z domácností s vysokou úrovní vzdělání (irch. 0,20 v roce 2005, v roce 2006 irch. 0,21). Nejvíce chudých osob, tři čtvrtiny patří do kategorie domácností se „střední úrovní vzdělání“, tyto osoby mají přibližně čtyřikrát vyšší riziko chudoby, než je tomu u osob z domácností s vysokou úrovní vzdělání, na druhé straně ale třikrát nižší riziko chudoby než osoby v domácnostech s nízkou úrovní vzdělání.

V tabulkách č. 1.2 a 1.4 je znázorněna míra rizika chudoby pro osoby podle věku osob a druhu domácnosti, tabulky jsou zaměřeny především na děti. Míra rizika chudoby dětí ve věku do 10 let v neúplných rodinách se pohybuje mezi 40 až 50 %, v nezaměstnaných rodinách je na úrovni mezi 43 - 68 % (podle věku) a v početných rodinách (3 a více dětí) je mezi 22 - 31 %. Nejvyšší míra rizika chudoby u úplných domácností jako celku je ve věkové kategorii 7 - 10 let (12,7 %), naopak nejmenší ve věku 17 - 25 let (4 %). Jestliže je podle pracovní aktivity domácností nejvyšší míra rizika chudoby u dětí z domácností nepracujících nezaměstnaných ve věkové skupině 7 - 10 let (68 %) a nejmenší je u dětí do 3 let (43 %), u pracujících domácností je naopak míra rizika chudoby nízká (kolem 4 %). Uvedli jsme, že podle typologie domácností EU je zjištěna značná míra rizika chudoby u dvojic se 3 a více dětmi a u domácností, kde je jeden dospělý s aspoň jedním dítětem, u obou skupin domácností je nejvyšší míra rizika chudoby ve věku dětí 11 až 16 let (29 %, resp. 49 %). V případě rozdělení domácností podle úrovně vzdělání je nejvyšší míra rizika chudoby u domácností s nízkou úrovní vzdělání, konkrétně ve věkové kategorii do 3 let a od 11 do 16 let (35%, resp. 31 %). V roce 2006 došlo k mírnému poklesu míry chudoby u dětí z úplných a neúplných rodin proti roku 2005.

Pokud se podíváme na riziko chudoby osob v domácnostech po odečtení celkových nákladů na bydlení (Tabulka č. 1.5 a č. 1.6), zjistíme, že se mírně zvýší míra rizika chudoby v roce 2006 z 9,8 % na 10,2 % (a v roce 2005 z 10,4 % na 10,5 %). Míra rizika chudoby bez nákladů na bydlení vzrostla ve všech sledovaných typech domácností. Podle pracovní aktivity byl v obou sledovaných letech nejvyšší nárůst u nepracujících - nezaměstnaných (skoro na 65% v roce 2006). Podle druhu domácnosti EU je navýšení nejvýrazněji patrné u domácností jednotlivců - míra rizika chudoby je 20% (tj. asi dvojnásobná) u jednotlivců do 65 let.

Struktura chudých osob

Více než polovinu (kolem 55 % v roce 2005 i 2006) osob pod hranicí chudoby tvoří ženy. Téměř 30 % osob pod hranicí chudoby představují děti do 16 let. Největší podíl na počtu dětí ohrožených rizikem chudoby má věková skupina 11 až 15 let (v roce 2006 - 10,6 %), v dalších věkových kategoriích dětí klesá jejich podíl na 4,5 - 7 %.

Věkové kategorie 17- 25, 25-34, 35-44 mají vcelku vyrovnané zastoupení v podsouboru osob ohrožených rizikem chudoby (po 14-16 %), podíl vyšších věkových kategorií pak klesá a nejméně osob ohrožených rizikem chudoby je z kategorie mezi 55 až 64 lety (přibližně 7 % v roce 2006), přičemž jejich zastoupení v populaci celkem je více asi 2krát vyšší (13,5 % v roce 2006).

Podle ekonomické aktivity je největší podíl osob ohrožených rizikem chudoby ze skupiny pracujících - zaměstnaných domácností (46 % v roce 2006), což je dáno především jejich vysokým zastoupením (přibližně 78 %) v populaci. Kategorie nezaměstnaní mají podíl v populaci ohrožené rizikem chudoby asi 36 % v roce 2006, jejich podíl v celku populace je však jen 5,5 %. Třetí největší skupinou jsou nepracující důchodci s 13 % podílem (v roce 2005 téměř 10 %) na ohrožených rizikem chudoby.

Podle typu domácnosti EU jsou relativně početnou skupinou chudých dvojice se 2 dětmi (v roce 2006 21 %, v roce 2005 22 %), v celku populace je jich totiž také stejně vysoký podíl 21 %. Rovných 16 % (v roce 2005 a 2006) chudých představují osoby z neúplných rodin s dětmi (v důsledku vysokého rizika chudoby) a 14 % (v roce 2005 11 %) osoby žijící v domácnostech dvojic se 3 a více dětmi (opět v důsledku vysokého rizika chudoby), a skoro 10 % jednotlivci do 65 let.

Téměř 80% osob ohrožených rizikem chudoby jsou z domácností se střední úrovní vzdělání. Osoby z domácností s vysokou úrovní vzdělání tvoří 2,4 % (v roce 2005 téměř 3,5 %) chudých, osoby s nízkou úrovní vzdělání reprezentují 19 % (v roce 2006 téměř 20 %) ohrožených rizikem chudoby - to je ale přibližně trojnásobek vůči jejich podílu na populaci.

1.2 Mezera chudoby

Mezera chudoby (relativní propad příjmů) se zjišťuje jako rozdíl mezi průměrným, popř. mediánovým příjmem osob pod hranicí chudoby a stanovenou hranicí chudoby a vyjadřuje se v procentech z této hranice. Vyšší hodnota ukazatele znamená významnější propad osob pod hranici chudoby. Uvádíme dvě hodnoty mezer chudoby, a to před a po započtení sociálních transferů. Podrobná data jsou v tabulce č. 1.7.

Vyšší hodnota mezery chudoby po sociálních dávkách je zjištěna u mužů než u žen, před započtením sociálních dávek je ale situace opačná.

Podle věkových skupin dětí jsou nejvyšší hodnoty (v roce 2005 i 2006) mezer chudoby před sociálními dávkami u dětí od 7 do 10 let, naopak po sociálních dávkách je mezera chudoby nejnižší (19 % v roce 2006, 20 % v roce 2005). Poměrně vysoké jsou i hodnoty mezer chudoby před sociálními dávkami u kategorii děti 0 až 3 a 4 až 6 let (přibližně 91 % v obou sledovaných letech), po distribuci sociálních dávek je to přibližně 27 %, což je relativně vysoká hodnota. Naproti tomu nejnižší mezera před sociálními dávkami je ve věkové skupině dětí 11 až 16 let (70 % v roce 2006, 71 % v roce 2005), po sociálních dávkách se snižuje na 23 % (24 % v roce 2005).

V případě ostatních věkových kategorií je nejvyšší hodnota mezery chudoby před sociálními dávkami u osob nad 65 let, nejnižší pak u osob ve věku 26 až 34 let, u této skupiny je spolu s se skupinou osob 55 až 64 let nejnižší hodnota mezery chudoby po sociálních transferech.

V případě rozdělení osob podle pracovní aktivity je nejnižší hodnota mezery chudoby zjištěna u nepracujících důchodců, po odečtení sociálních transferů je ale její hodnota až na úrovni 91 % (97 % v roce 2005), protože tato skupina má většinou jediný příjem - důchod. Podle typu domácnosti EU je nejnižší mezera chudoby po sociálních dávkách u osob z domácností jednotlivců 65 let a více (tyto domácnosti bez sociálních transferů vykazují mezeru chudoby 97 %, 99 % v roce 2005), obdobná situace je i u osob z domácností dvojic, kde alespoň jeden partner má 65 let a více. Naopak nejvyšší mezera chudoby je zjištěna u osob z domácnosti jednotlivců - mladších 65 let. Podle vzdělání je nejnižší mezera chudoby u osob v domácnostech s nejvyšší úrovní vzdělání.

Relativně vysoké hodnoty mezery chudoby jsou zjištěny u domácností neaktivních (36 %, 37 % v roce 2006) a nezaměstnaných (26 % v obou sledovaných letech).

1.3 Efektivnost sociálních transferů

V této subkapitole zjišťujeme efekt sociálních transferů na eliminaci rizika chudoby. Zjišťujeme, zda nedochází k selhávání ochranné funkce sociálních dávek u některých sociálních skupin, což by se mohlo stát například v důsledku dopadu opoždující se valorizace životního minima za vývojem nákladů na živobytí a zejména na bydlení. Při analýze efektivnosti transferů měříme riziko chudoby před transfery a po transferech a zjišťujeme tak, jakému podílu osob v riziku chudoby před transfery se podařilo dosáhnout hranice chudoby po poskytnutí sociálních transferů. Podrobná data jsou uvedena v tabulkách 1.8 a 1.9.

Můžeme říct, že efektivnost sociálních dávek u osob ohrožených rizikem chudoby je poměrně vysoká. Před sociálními transfery byla v roce 2006 míra rizika chudoby na úrovni 38,5 %, po zahrnutí všech sociálních dávek je to přibližně jen 10%, obdobná situace byla i v roce 2005. Účinek distribuce sociálních dávek při redukci rizika chudoby je tak 75 %. Po distribuci sociálních dávek je tedy o 75 % méně osob pod hranicí chudoby. Je zřejmé, že situace je odlišná u dětí do 17 let, v této věkové skupině je efektivnost nižší (47 % v roce 2006 a 50 % v roce 2005), po sociálních dávkách je pod hranicí chudoby skoro 18 % dětí (v roce 2005 17 %).

Podle pohlaví se ukazuje, že u žen je vyšší riziko chudoby než u mužů, míra rizika chudoby před sociálními dávkami je u žen 41 % v obou sledovaných letech, u mužů 36 %, distribuce sociálních dávek má u obou pohlaví obdobnou míru účinku - 74 % (v roce 2005 73,4 %) u žen a 76 % u mužů (v roce 2006 asi 73 %). Po sociálních dávkách tak zůstává 11 % chudých žen a 10 % chudých mužů.

Podle věkových skupin vykazují děti ve věku 0 až 3 roky nejvyšší míru rizika chudoby před sociálními transfery, hodnota eliminace rizika chudoby je poměrně nízká - 53,7 %, resp. 57,9 % v roce 2005. Druhou skupinou s vyšší úrovní chudoby před transfery jsou děti ve skupině 11 až 16 let, u které byla míra eliminace chudoby stejná v obou sledovaných letech (47 %).

U ostatních věkových skupin je nejnižší míra eliminace počtu chudých ve věkové skupině 17 až 25 let (52,1 %), 53,6 % v roce 2005.

Ke skupinám s nejvyšší mírou rizika chudoby před distribucí sociálních dávek patří i osoby nad 65 let, hodnota této míry je přibližně 89 % (v roce 2005 88 %), po distribuci dávek (především se jedná o důchody) klesá na hodnotu 5,8 %, (5,3 % v roce 2005). Zejména důchody totiž způsobují pokles chudých vcelku výrazně a na nízkou úroveň. Efektivnost v eliminaci chudoby je poměrně vysoká i u osob ve věkové kategorii 55 -64 let (90 %).

Značná efektivnost sociálních dávek u důchodců a osob z domácností, kde některý člen pracuje, je v protikladu s nižší efektivností u osob v domácnostech, kde jsou nezaměstnaní a nikdo nepracuje (54,8 % v roce 2006). S ohledem na počet nezaměstnaných v pásmu chudoby před transfery znamená tato nižší efektivnost transferů i mimořádně vysokou koncentraci chudoby u osob nezaměstnaných po transferech: zde patří k chudým více jak 40 % nezaměstnaných.

Zjišťujeme též rozdílnou efektivnost sociálních dávek podle vzdělání, když nižší efektivnost transferů je sledována u osob z domácností s nízkým vzděláním, než u osob z domácností se střední či vysokou úrovní vzdělání.

Při srovnání domácností podle typologie EU je zřejmé, že nejvyšší efektivnost sociálních dávek je dosažena u domácností dvojic, z nichž jeden člen je starší 65 let (97,2 %, v roce 2005 97,6 %), další skupinou s vysokou efektivností sociálních dávek jsou ostatní domácnosti bez dětí (90,7 %; 87,1 % v roce 2005) a také jednotlivci nad 65 let (85,4 %; 86,1 % v roce 2005). V případě domácností s dětmi je nejvyšší efektivnost sociálních dávek zjištěna u ostatních domácností s dětmi (67,0 %, v roce 2005 65,7 %), naopak nejnižší u neúplných domácností – jeden dospělý s aspoň jedním dítětem (30,9 %; 31,6 % v roce 2005).

V tabulkách č. 1.10 a 1.11 je uvedena efektivnost sociálních dávek (bez důchodů). Důchody jsou jednou z nejvýznamnějších a nejúčinnějších dávek sociálního systému, ale především pro osoby v důchodovém věku. Od celkových čistých příjmů jsou zde tedy odečteny sociální transfery, mimo starobních a vdovských důchodů a sledujeme, jak se pak dopad započtení sociálních transferů projeví při eliminaci rizika chudoby. Celkově je eliminace rizika chudoby na úrovni 53,1 % (50,2 % v roce 2005), avšak u dětí do 16 let jen na úrovni 44,2 % (47,3 % v roce 2005). Podle pohlaví je míra eliminace chudoby vyšší přibližně o 7 procentních bodů u mužů, než u žen (v roce 2005 o 7 procentních bodů). Pokud sledujeme eliminaci chudoby podle věkové struktury osob, zjišťujeme nejvyšší míru eliminace rizika chudoby u osob ve věku 55 – 64 let, a to 71,0 % (v roce 2005 to bylo 65,1 %). Podle druhu pracovní aktivity domácností, ze kterých osoby pocházejí, je nejvyšší hodnota eliminace chudoby u nepracujících - ostatních neaktivních: 82,9 %, u pracujících – zaměstnaných je hodnota eliminace 77,7 % (v roce 2006), avšak v nezaměstnaných domácnostech je jen na úrovni přibližně 52 %. Podle úrovně dosaženého vzdělání sledujeme nejvyšší efektivnost u domácností s vysokou úrovní vzdělání (64,9 %), v roce 2005 to bylo 67,9 %.

1.4 Shrnutí

Podle metodiky EUROSTATu bylo pod hranicí chudoby v roce 2005 10,4 % osob. V roce 2006 došlo k poklesu míry chudoby v ČR na hodnotu 9,8 %. Mírně vyšší riziko chudoby je zjištěno u žen než u mužů.

1. Riziko příjmové chudoba v ČR se zaměřením na děti

Příjmová chudoba je způsobena především:

- vyšším počtem nezaopatřených dětí v domácnosti,
- nízkou vzdělanostní úrovní domácnosti,
- neúplností rodiny,
- ekonomickou neaktivitou, nezaměstnaností.

Nejvyšší riziko chudoby je zjištěno u nezaměstnaných a ekonomicky neaktivních osob. K domácnostem s nejvyšším rizikem chudoby náleží také domácnosti se třemi a více dětmi (irch. 2,93) a osob z domácností, kde je jeden dospělý s alespoň jedním dítětem (irch. 4,12), zde se jedná především o matky samoživitelky. Děti jsou obecně ve vyšším riziku chudoby (téměř 18% dětí).

Podle věku je - jak již uvedeno - poměrně vysoké riziko chudoby u dětí, naopak nižší je u osob důchodového věku a u osob ve věkové kategorii 55 - 64 let. Profil rizika chudoby podle ekonomické aktivity domácnosti ukazuje výrazně vyšší hodnotu rizika chudoby v ČR u nepracujících - nezaměstnaných a nepracujících - ostatních neaktivních.

Mezera chudoby je v průměru na úrovni 21% hodnoty hranice chudoby. Poměrně vysoké hodnoty mezery chudoby jsou zjištěny u domácností pod hranicí chudoby neaktivních a nezaměstnaných, jednotlivců v produktivním věku, rodin s třemi a více dětmi a neúplných rodin s jedním dítětem.

Efektivnost sociálních dávek na eliminaci chudoby je v ČR poměrně vysoká. Při eliminaci rizika chudoby osob definované podle EU se pohybuje kolem 75 %. Specifická situace je u dětí do 17 let, efektivnost sociálních dávek je u nich nižší (47%).

Úroveň eliminace chudých pomocí transferů bez důchodů je ale podstatně nižší, asi 53 % a opět je nižší u dětí do 17 let (44 %), nejvyšší je u dětí do 3 let (51,4%) a nejnižší u dětí ve věku 7-10 let (33,1 %).

Metodické vysvětlivky k přílohám

Míra chudoby - podíl osob s celkovými příjmy nižšími než 60 % příjmového mediánu

Mezera chudoby (relativní propad příjmů) - rozdíl mezi průměrným příjmem osob pod hranicí chudoby a stanovenou hranicí chudoby (vyjadřuje se v % z této hranice)

Index rizika chudoby - poměr (násobek) podílu chudých domácností (osob) v určité skupině k podílu chudých domácností (osob) v celku populace.

Druh domácnosti podle pracovní aktivity:

- **pracující**, aspoň jeden člen domácnosti je ekonomicky aktivní (zaměstnaný)
- **nepracující - nezaměstnané**, domácnost bez ekonomicky aktivního člena a aspoň jeden člen je nezaměstnaný
- **nepracující důchodci**, domácnost bez ekonomicky aktivního člena nebo nezaměstnaného a aspoň jeden člen je nepracující důchodce
- **nepracující** - ostatní neaktivní, domácnost bez ekonomicky aktivního člena (zaměstnaného)

Druh domácnosti podle pracovní aktivity:

- **úplná rodina** = úplná čistá rodina + úplná rodina s dalšími příbuznými
- **neúplná rodina** = neúplná rodina čistá + neúplná rodina s dalšími příbuznými
- **nerodinná domácnost** = domácnost netvořící rodinu, např. dvě sestry

Druh domácnosti - typ EU

- jednotlivec, mladší 65 let
- jednotlivec, 65 let a více
- dvojice dospělých *) , oba mladší 65 let
- dvojice dospělých *) , aspoň jeden 65 let a více
- ostatní domácnosti bez dětí *)
- dvojice dospělých s 1 dítětem *)
- dvojice dospělých se 2 dětmi *)
- dvojice dospělých se 3 a více dětmi *)
- jeden dospělý (bez partnera, nemusí být rodič) s aspoň jedním dítětem *)
- ostatní domácnosti s dětmi *)

*) dítě = závislé děti do 16 let a dále děti ve věku 16 - 24 let, pokud v době šetření neprovaly nebo nebyly nezaměstnané a žily v domácnosti s alespoň jedním svým rodičem

dvojice dospělých = jakékoliv 2 osoby, které nejsou závislými dětmi, přičemž nemusí být rodiči ani partnery

Druh domácnosti podle vzdělání:

- **vysoká úroveň**, aspoň jeden z partnerů VŠ
- **střední úroveň**, aspoň jeden z partnerů SŠ
- **nízká úroveň**, oba partneři základní / bez vzdělání

1. Riziko příjmové chudoba v ČR se zaměřením na děti

Tabulka č. 1.1 **Struktura ‚chudé‘ populace a index rizika chudoby - 2005, 2006**

	2005			2006		
	celkem	chudé	index rizika chudoby	celkem	chudé	index rizika chudoby
celkem	100,0	100,0	1,00	100,0	100,0	1,00
pohlaví						
muž	48,7	45,5	0,93	48,8	44,2	0,91
žena	51,3	54,5	1,06	51,2	55,8	1,09
věk						
0 až 3	3,5	6,1	1,75	3,7	5,6	1,82
4 až 6	2,8	4,7	1,86	2,7	4,4	1,54
7 až 10	4,0	6,6	2,04	3,8	6,7	2,12
11 až 15 (méně než 16)	7,2	12,0	1,65	7,3	10,6	1,74
do 16 let	15,5	29,4	1,74	17,3	29,5	1,82
16-25	12,7	14,0	1,11	12,0	16,4	1,17
26-34	15,0	15,3	0,89	15,4	14,2	0,92
35-44	13,3	15,4	0,95	13,5	15,2	0,94
45-54	14,6	12,1	0,79	14,2	11,7	0,71
55-64	13,1	6,6	0,54	13,5	7,0	0,52
>65	14,0	7,2	0,60	13,8	8,2	0,59
druh domácnosti podle pracovní aktivity						
pracující - zaměstnané	78,3	46,2	0,34	78,1	45,8	0,36
nepracující - nezaměstnané	5,4	37,9	4,94	5,5	36,1	4,46
nepracující důchodci	15,5	9,7	0,59	15,7	12,7	0,68
nepracující - ostatní neaktivní	0,9	6,1	1,54	0,7	5,4	1,48
druh domácnosti - typ EU						
jednotlivec, mladší 65 let	4,8	8,7	1,80	5,1	9,9	1,71
jednotlivec, 65 let a více	4,2	5,6	1,32	4,3	6,3	1,47
dvojice, oba mladší 65 let	14,8	10,0	0,67	13,9	7,0	0,50
dvojice, aspoň jeden 65 let a více	9,5	2,0	0,21	9,5	2,4	0,26
ostatní domácnosti bez dětí	15,0	4,9	0,33	15,0	4,2	0,28
dvojice s 1 dítětem (mladší 18 let)	11,7	10,0	0,86	12,1	9,4	0,76
dvojice se 2 dětmi	21,0	22,2	1,06	21,0	21,0	1,00
dvojice se 3 a více dětmi	4,7	10,8	2,30	4,7	13,9	2,93
jeden dospělý s aspoň 1 dítětem	4,0	16,0	3,93	3,9	16,0	4,12
ostatní domácnosti s dětmi	10,3	9,7	0,94	10,4	9,8	0,94
druh kom. podle vzdělání						
nízká úroveň	6,9	19,8	2,52	6,4	19,2	2,70
střední úroveň	77,2	76,7	0,80	77,7	78,4	0,82
vysoká úroveň	16,0	3,5	0,20	15,9	2,4	0,21

1. Riziko příjmové chudoby v ČR se zaměřením na děti

Tabulka č. 1.2 **Míra rizika chudoby osob - 2005, 2006**

	míra rizika chudoby 2005	míra rizika chudoby 2006
celkem	10,4	9,8
pohlaví		
muž	9,7	8,9
žena	11,0	10,7
věk		
0 až 3	18,3	17,9
4 až 6	17,5	15,1
7 až 10	17,2	20,8
11 až 15 (méně než 16)	17,4	17,1
do 16 let	17,6	17,8
16-25	11,7	11,5
26-34	10,6	9,0
35-44	12,0	9,2
45-54	8,6	7,0
55-64	5,2	5,1
>65	5,3	5,8
druh domácnosti podle pracovní aktivity		
pracující - zaměstnané	3,5	3,5
nepracující - nezaměstnané	51,4	43,7
nepracující důchodci	6,1	6,7
nepracující - ostatní neaktivní	16,0	14,5
druh domácnosti - typ EU		
jednotlivec, mladší 65 let	18,7	16,8
jednotlivec, 65 let a více	13,7	14,4
dvojice, oba mladší 65 let	7,0	4,9
dvojice, aspoň jeden 65 let a více	2,2	2,5
ostatní domácnosti bez dětí	3,4	2,7
dvojice s 1 dítětem	8,9	7,8
dvojice se 2 dětmi	11,0	9,8
dvojice se 3 a více dětmi	23,9	28,7
neúplná rodina s dítětem/děťmi	40,9	40,4
ostatní domácnosti s dětmi	9,8	9,2
druh domácnosti podle vzdělání		
nízká úroveň -oba základní	30,0	26,5
střední úroveň (alespoň jeden)	10,3	7,8
vysoká úroveň (alespoň jeden)	2,2	2,0

Tabulka č. 1.3 Míra rizika chudoby - osoby podle věku a druhu domácnosti (%), 2005

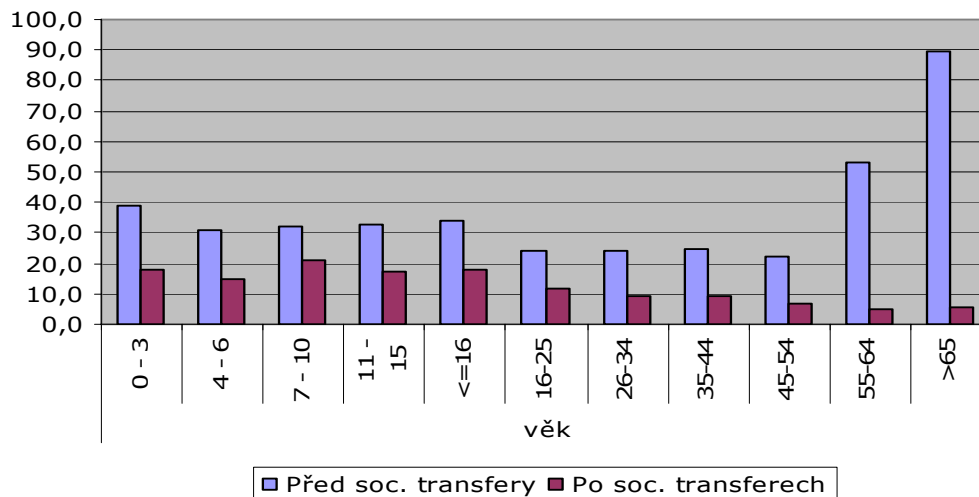
věk	druh domácnosti			druh domácnosti podle pracovní aktivity				druh domácnosti - typ EU				
	úplná	neúplná	nerodinná	prac. - zaměstnané	neprac. - nezaměstnané	neprac. - důchodci	neprac. - ostatní neaktivní	dvojice s 1 dítětem	dvojice s 2 dětmi	dvojice se 3 a více dětmi	jeden dospělý s aspoň jedním dítětem	ostatní domácnosti s dětmi
0 - 3	10,9	46,8	x	4,1	45,5	5,9	18,2	8,8	12,4	25,2	35,6	13,8
4 - 6	12,7	50,0	x	2,9	47,0	4,5	15,9	8,9	13,2	24,6	45,4	14,5
7 - 10	12,0	43,3	100,0	3,2	69,2	5,6	x	7,8	8,8	19,2	39,7	25,8
11 - 16	8,6	23,1	x	4,0	57,2	x	x	9,8	9,7	29,0	49,0	3,2
17 - 25	4,0	14,6	24,8	3,0	50,3	7,7	14,5	2,3	5,9	x	38,0	0,8
nad 25	6,2	15,3	25,6	2,9	48,2	7,2	10,2	3,3	4,8	28,7	36,4	2,3
celkem	9,1	32,2	59,2	3,5	51,4	6,1	16,0	8,9	10,9	24,0	40,9	9,8
	druh dom. podle vzdělání											
věk	nízká úroveň	střední úroveň	vysoká úroveň	pobírající rodič. příspěvek								
0 - 3	35,1	14,1	7,2	52,2								
4 - 6	27,4	9,7	5,2	48,6								
7 - 10	19,9	9,9	5,3	40,4								
11 - 16	31,0	7,8	2,5	7,2								
17 - 25	22,2	9,2	2,2	5,0								
nad 25	25,3	12,3	1,9	8,5								
celkem	26,2	8,3	2,1	27,0								

Tabulka č. 1.4 Míra rizika chudoby - osoby podle věku a druhu domácnosti (%), 2006

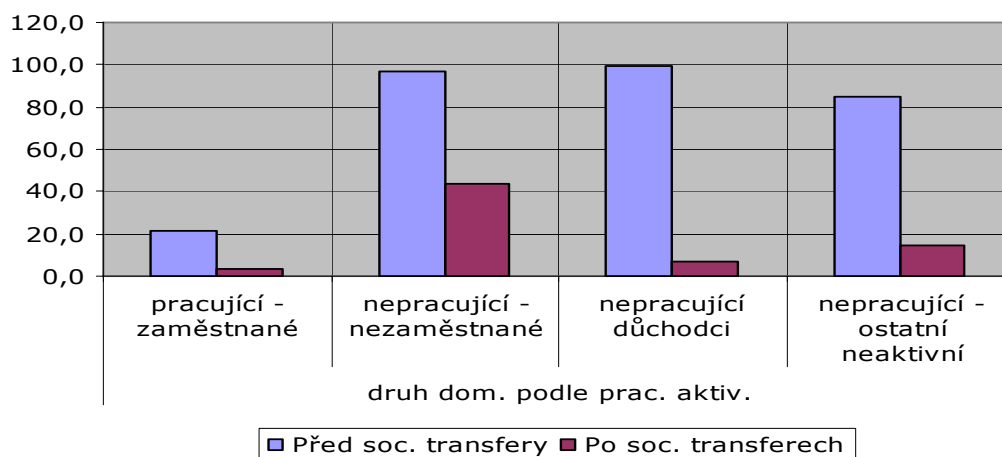
věk	druh domácnosti			druh domácnosti podle pracovní aktivity						druh domácnosti - typ EU			
	úplná	neúplná	nerodinná	prac. - zaměst- nané	neprac. - neza- městnané	neprac. - důchodci	neprac. - ostatní neaktivní	dvojice s 1 dítětem	dvojice s 2 dětmi	dvojice se 3 a více dětmi	jeden dospělý s aspoň jedním dítětem	ostatní domác- nosti s dětmi	
0 - 3	10,1	46,1	x	4,0	43,4	5,5	17,1	6,9	12,2	26,1	35,4	12,9	
4 - 6	12,6	48,9	x	2,9	46,1	4,4	14,9	8,2	13,1	24,9	44,9	14,0	
7 - 10	12,8	42,6	100,0	3,1	68,2	5,7	x	7,3	7,8	22,6	40,0	25,1	
11 - 16	7,9	22,8	x	4,2	54,3	x	x	9,1	9,5	31,3	49,1	3,0	
17 - 25	4,1	14,0	23,9	3,0	50,1	7,8	13,6	2,1	6,0	x	37,9	1,1	
nad 25	5,8	15,2	24,6	2,8	44,9	6,5	9,9	2,2	4,6	32,0	36,2	2,1	
celkem	8,8	31,8	58,9	3,5	43,7	6,7	14,5	7,7	9,8	28,7	40,4	9,2	
	druh dom. podle vzdělání												
věk	nízká úroveň	střední úroveň	vysoká úroveň	pobírající rodič. příspěvek									
0 - 3	34,0	13,8	6,7	51,2									
4 - 6	26,0	9,6	4,9	48,0									
7 - 10	18,1	8,8	5,0	40,1									
11 - 16	30,5	7,2	2,4	6,8									
17 - 25	21,1	8,8	1,5	4,7									
nad 25	24,8	11,8	1,4	8,2									
celkem	25,8	7,9	2,0	26,8									

1. Riziko příjmové chudoba v ČR se zaměřením na děti

Graf č. 1 **Míra rizika chudoby podle věku, před a po sociálních transferech - 2006**

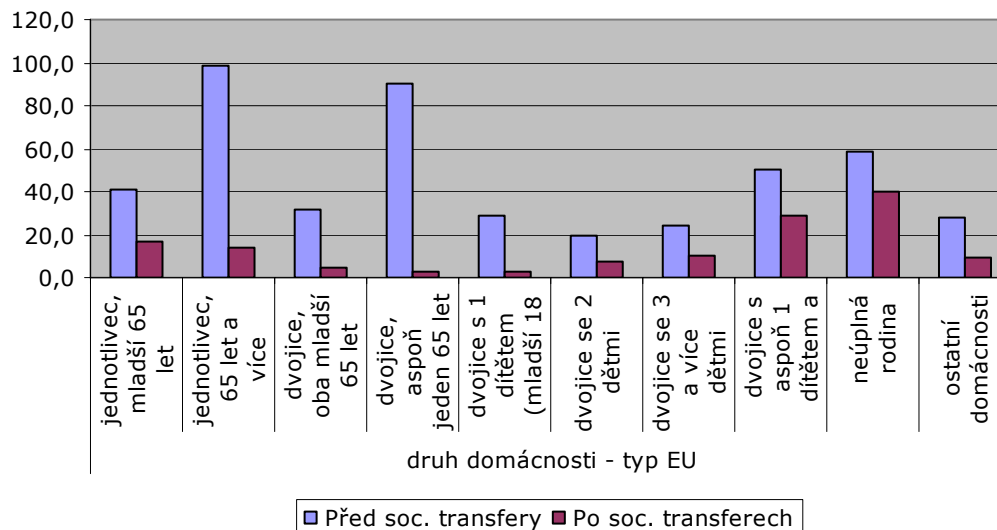


Graf č. 2 **Míra rizika chudoby podle prac. aktivity domácnosti, před a po sociálních transferech - 2006**



1. Riziko příjmové chudoby v ČR se zaměřením na děti

Graf č. 3 **Míra rizika chudoby podle typu domácnosti EU, před a po sociálních transferech - 2006**



Tabulka č. 1.5 **Míra rizika chudoby bez celkových nákladů na bydlení - 2005**

	(%)
celkem	10,5
druh domácnosti podle prac. aktivity	
pracující - zaměstnané	6,1
nepracující - nezaměstnané	70,9
nepracující důchodci	6,6
nepracující - ostatní neaktivní	18,1
druh domácnosti - typ EU	
jednotlivec, mladší 65 let	19,8
jednotlivec, 65 let a více	14,2
dva dospělí, oba mladší 65 let	6,9
dva dospělí, aspoň jeden 65 a více	2,7
ostatní domácnosti bez dětí	3,4
dvojice dospělých s 1 dítětem	9,0
dvojice dospělých s 2 dětmi	10,9
dvojice dospělých s 3 a více dětmi	23,2
jeden dospělý s aspoň jedním dítětem	43,7
ostatní domácnosti s dětmi	9,8

1. Riziko příjmové chudoba v ČR se zaměřením na děti

Tabulka č. 1.6 **Míra rizika chudoby bez celkových nákladů na bydlení - 2006**

	(%)
celkem	10,2
druh domácnosti podle prac. aktivity	
pracující - zaměstnané	6,1
nepracující - nezaměstnané	64,5
nepracující důchodci	8,8
nepracující - ostatní neaktivní	16,7
druh domácnosti - typ EU	
jednotlivec, mladší 65 let	20,0
jednotlivec, 65 let a více	15,5
dva dospělí, oba mladší 65 let	4,9
dva dospělí, aspoň jeden 65 a více	3,0
ostatní domácnosti bez dětí	2,6
dvojice dospělých s 1 dítětem	7,9
dvojice dospělých s 2 dětmi	10,4
dvojice dospělých s 3 a více dětmi	28,4
jeden dospělý s aspoň jedním dítětem	41,8
ostatní domácnosti s dětmi	10,4

1. Riziko příjmové chudoby v ČR se zaměřením na děti

Tabulka č. 1.7 Mezera chudoby (osoby) - 2005, 2006

	2005		2006	
	bez soc. transf.	po soc. transf.	bez soc. transf.	po soc. transf.
celkem	74,3	21,3	73,5	21,1
pohlaví				
muž	70,7	22,7	69,3	21,5
žena	77,2	20,2	75,6	19,2
věk				
0 až 3	92,0	29,1	90,2	27,6
4 až 6	91,1	28,2	89,3	26,8
7 až 10	93,8	20,0	91,9	19,0
11 až 15 (méně než 16)	71,2	24,3	69,8	23,1
do 16 let	67,2	20,9	65,9	19,9
16-25	68,3	27,2	67,6	25,8
26-34	63,3	19,9	62,6	18,9
35-44	68,8	22,8	68,2	21,7
45-54	71,0	24,5	70,3	23,2
55-64	97,6	18,4	96,6	17,4
>65	98,9	12,6	97,9	12,0
druh domácnosti podle ekon. aktivity				
pracující - zaměstnané	43,4	19,5	40,8	18,4
nepracující - nezaměstnané	99,8	26,4	93,8	26,2
nepracující důchodci	96,7	13,4	90,9	13,2
nepracující - ostatní neaktivní	99,1	36,8	93,1	36,4
druh domácnosti - typ EU				
jednotlivec, mladší 65 let	93,6	31,1	92,9	29,5
jednotlivec, 65 let a více	98,5	10,5	96,5	10,0
dva dospělí, oba mladší 65 let	60,2	20,4	56,6	19,3
dva dospělí, aspoň jeden 65 a více	94,3	15,2	88,6	14,4
ostatní domácnosti bez dětí	61,1	18,2	57,4	17,3
dvojice dospělých s 1 dítětem	51,9	18,7	48,8	17,7
dvojice dospělých s 2 dětmi	63,1	16,6	59,3	15,7
dvojice dospělých s 3 a více dětmi	61,1	24,7	59,9	24,4
jeden dospělý s aspoň jedním dítětem	76,7	23,3	75,2	23,1
ostatní domácnosti s dětmi	81,5	24,7	79,9	24,5
druh dom. podle vzdělání				
nízká úroveň	96,5	22,8	95,6	21,9
střední úroveň	66,6	21,2	66,0	20,8
vysoká úroveň	37,8	10,8	37,5	10,6

1. Riziko příjmové chudoba v ČR se zaměřením na děti

Tabulka č. 1.8 **Eliminace chudoby pomocí sociálních dávek (%) - 2005**

		před soc. transfery	po soc. transferech	eliminace chudých
		chudí ve skupině		
celkem		38,6	10,4	73,1
pohlaví	muž	35,6	9,7	72,8
	žena	41,4	11,0	73,4
věk	0 až 3	43,5	18,3	57,9
	4 až 6	31,3	17,5	44,1
	7 až 10	33,4	17,2	48,5
	11 až 15 (méně než 16)	33,1	17,4	47,4
	do 16 let	35,0	17,6	49,7
	16-25	25,2	11,7	53,6
	26-34	25,4	10,6	58,3
	35-44	24,3	12,0	50,6
	45-54	21,3	8,6	59,6
	55-64	52,9	5,2	90,2
	>65	88,0	5,3	94,0
druh dom. podle prac. aktiv.	pracující - zaměstnané	22,0	3,5	84,1
	nepracující - nezaměstnané	98,6	51,4	47,9
	nepracující důchodci	99,0	6,1	93,8
	nepracující - ostatní neaktivní	88,1	16,0	81,8
druh dom. podle vzdělání	nízká úroveň	85,0	30,0	64,7
	střední úroveň	38,9	10,3	73,5
	vysoká úroveň	17,2	2,2	87,2
druh domácnosti - typ EU	jednotlivec, mladší 65 let	39,2	18,7	52,3
	jednotlivec, 65 let a více	98,9	13,7	86,1
	dvojice, oba mladší 65 let	30,9	7,0	77,3
	dvojice, aspoň jeden 65 let a více	91,1	2,2	97,6
	ostatní domácnosti bez dětí	26,3	3,4	87,1
	dvojice s 1 dítětem (mladší 18 let)	20,1	8,9	55,7
	dvojice se 2 dětmi	25,0	11,0	56,0
	dvojice se 3 a více dětmi	50,5	23,9	52,7
	jeden dospělý s aspoň 1 dítětem	59,8	40,9	31,6
	ostatní domácnosti s dětmi	28,6	9,8	65,7

1. Riziko příjmové chudoby v ČR se zaměřením na děti

Tabulka č. 1.9 **Eliminace chudoby pomocí sociálních dávek (%) - 2006**

		před soc. transfery	po soc. transferech	eliminace chudých v %
		chudí ve skupině v %		
celkem		38,5	9,8	74,5
pohlaví	muž	35,8	8,9	76,1
	žena	41,1	10,7	74,0
věk	0 až 3	38,7	17,9	53,7
	4 až 6	31,1	16,1	51,4
	7 až 10	32,3	20,8	35,6
	11 až 15 (méně než 16)	32,7	17,1	47,7
	do 16 let	33,8	17,8	47,3
	16-25	24,0	11,5	52,1
	26-34	23,9	9,0	62,3
	35-44	24,8	9,2	62,9
	45-54	22,2	7,0	65,5
	55-64	53,2	5,1	90,4
	>65	89,4	5,8	93,5
druh dom. podle prac. aktiv.	pracující - zaměstnané	21,8	3,5	83,9
	nepracující - nezaměstnané	96,7	43,7	54,8
	nepracující důchodci	99,3	6,7	93,2
	nepracující - ostatní neaktivní	84,6	14,5	82,9
druh dom. podle vzdělání	nízká úroveň	85,3	26,5	68,9
	střední úroveň	39,1	7,8	72,3
	vysoká úroveň	17,1	2,0	88,3
druh domácnosti - typ EU	jednotlivec, mladší 65 let	40,5	16,8	58,5
	jednotlivec, 65 let a více	98,9	14,4	85,4
	dvojice, oba mladší 65 let	31,2	4,9	84,3
	dvojice, aspoň jeden 65 let a více	90,4	2,5	97,2
	ostatní domácnosti bez dětí	29,1	2,7	90,7
	dvojice s 1 dítětem (mladší 18 let)	19,5	7,8	60,0
	dvojice se 2 dětmi	23,8	9,8	58,0
	dvojice se 3 a více dětmi	49,9	28,7	42,5
	jeden dospělý s aspoň 1 dítětem	58,5	40,4	30,9
ostatní domácnosti s dětmi	27,9	9,2	67,0	

1. Riziko příjmové chudoba v ČR se zaměřením na děti

Tabulka č. 1.10 **Eliminace chudoby pomocí sociálních dávek (bez důchodů), 2005**

		riziko chudoby po sociálních transferech (%)	riziko chudoby po důchodech (%)	eliminace chudých (%)
celkem		10,4	20,9	50,2
pohlaví	muž	9,7	19,9	51,3
	žena	11,0	21,8	49,5
věk	0 až 3	18,3	41,6	56,0
	4 až 6	17,5	31,2	43,9
	7 až 10	17,2	32,2	46,6
	11 až 15 (méně než 16)	17,4	30,9	43,7
	do 16 let	17,6	33,4	47,3
	16-25	11,7	22,2	47,3
	26-34	10,6	22,2	52,3
	35-44	12,0	20,9	42,6
	45-54	8,6	19,0	54,7
	55-64	5,2	14,9	65,1
>65	5,3	10,9	51,4	
druh dom. podle prac. aktiv.	pracující - zaměstnané	6,1	15,8	61,4
	nepracující - nezaměstnané	43,1	95,0	54,6
	nepracující důchodci	6,5	16,9	61,5
	nepracující - ostatní neaktivní	15,3	88,1	82,6
druh dom. podle vzdělání	nízká úroveň	30,0	49,2	39,0
	střední úroveň	10,3	21,3	51,6
	vysoká úroveň	2,2	6,8	67,6
druh domácnosti - typ EU	jednotlivec, mladší 65 let	18,7	23,7	21,1
	jednotlivec, 65 let a více	13,7	15,8	13,3
	dvojice, oba mladší 65 let	7,0	14,0	50,0
	dvojice, aspoň jeden 65 let a více	2,2	12,4	82,3
	ostatní domácnosti bez dětí	3,4	11,2	69,6
	dvojice s 1 dítětem (mladší 18 let)	8,9	18,4	51,6
	dvojice se 2 dětmi	11,0	24,5	55,1
	dvojice se 3 a více dětmi	23,9	50,5	52,7
	jeden dospělý s aspoň 1 dítětem	40,9	58,8	30,4
ostatní domácnosti s dětmi	9,8	20,4	52,0	

1. Riziko příjmové chudoby v ČR se zaměřením na děti

Tabulka č. 1.11 **Eliminace chudoby pomocí sociálních dávek (bez důchodů), 2006**

		riziko chudoby po sociálních transferech (%)	riziko chudoby po důchodech (%)	eliminace chudých (%)
celkem		9,8	20,9	53,1
pohlaví	muž	8,9	20,6	56,8
	žena	10,7	21,3	49,8
věk	0 až 3	17,9	36,8	51,4
	4 až 6	15,1	30,1	49,8
	7 až 10	20,8	31,1	33,1
	11 až 15 (méně než 16)	17,1	30,1	43,2
	do 16 let	17,8	31,9	44,2
	16-25	11,5	20,9	45,0
	26-34	9,0	20,7	56,5
	35-44	9,2	20,8	55,8
	45-54	7,0	19,5	64,1
	55-64	5,1	17,6	71,0
>65	5,8	12,6	54,0	
druh dom. podle prac. aktiv.	pracující - zaměstnané	3,5	15,7	77,7
	nepracující - nezaměstnané	43,7	90,5	51,7
	nepracující důchodci	6,7	19,9	66,3
	nepracující - ostatní neaktivní	14,5	84,6	82,9
druh dom. podle vzdělání	nízká úroveň	26,5	50,2	47,2
	střední úroveň	7,8	21,7	64,1
	vysoká úroveň	2,0	5,7	64,9
druh domácnosti - typ EU	jednotlivec, mladší 65 let	16,8	24,6	31,7
	jednotlivec, 65 let a více	14,4	15,3	5,9
	dvojice, oba mladší 65 let	4,9	16,1	69,6
	dvojice, aspoň jeden 65 let a více	2,5	13,6	81,6
	ostatní domácnosti bez dětí	2,7	12,0	77,5
	dvojice s 1 dítětem (mladší 18 let)	7,8	17,9	56,4
	dvojice se 2 dětmi	9,8	23,3	57,9
	dvojice se 3 a více dětmi	28,7	49,2	41,7
	jeden dospělý s aspoň 1 dítětem	40,4	55,9	27,7
ostatní domácnosti s dětmi	9,2	20,5	55,1	

1. Riziko příjmové chudoba v ČR se zaměřením na děti

Tabulka č. 1.12 **Vývoj základních ekonomických ukazatelů**

	inlace	růst reálného HDP	nezaměstnanost	průměrná mzda			výdaje na konečnou spotřebu domácností
				nominálně	nominálně meziročně	reálně meziročně	
2004	2,8%	4,2%	8,3%	18 041	6,6%	3,7%	2,9%
2005	1,9%	6,1%	7,9%	18 985	5,3%	3,3%	2,3%
2006	2,5%	6,1%	7,1%	20 211	6,4%	3,8%	5,4%

Zdroj: ČSÚ (2007)

Tabulka č. 1.13 **Vývoj částek životního minima (nominálně)**

	2004	2005	2006
měsíční částka potřebná k zajištění výživy a ostatních základních osobních potřeb			
dítě do 6 let	1 690	1 720	1 750
dítě od 6 do 10 let	1 890	1 920	1 950
dítě od 10 do 15 let	2 230	2 270	2 310
dítě od 15 do 26 let	2 450	2 490	2 530
(nezaopatřené)			
pro ostatní občany	2 320	2 360	2 400
částka potřebná k zajištění nezbytných nákladů na domácnost			
pro jednotlivce	1 780	1 940	2 020
pro dvoučlennou domácnost	2 320	2 530	2 630
pro tři nebo čtyřčlennou domácnost	2 880	3 140	3 260
pro pěti a vícečlennou domácnost	3 230	3 520	3 660

Změny částek životního minima 1.10.2001, 1.1.2005, 2006

1. Riziko příjmové chudoby v ČR se zaměřením na děti

Tabulka č. 1.14 **Vývoj částek životního minima pro vybrané typy rodin v letech 2004 - 2006 (reálně)**

	2004	2005	index	2006	index
osoba	2 320	2 315	1,00	2 295	0,97
domácnost	1 780	1 903	1,07	1 932	1,09
celkem	4 100	4 218	1,03	4 227	1,03

	2004	2005	index	2006	index
muž a žena	4 640	4 630	1,00	4 590	0,99
domácnost	2 320	2 482	1,07	2 515	1,08
celkem	6 960	7 112	1,02	7 105	1,02

	2004	2005	index	2006	index
muž a žena	4 640	4 630	1,00	4 590	0,99
dítě 5 let	1 690	1 687	1,00	1 674	0,99
dítě 9 let	1 890	1 884	1,00	1 865	0,99
domácnost	2 880	3 080	1,07	3 118	1,08
celkem	11 100	11 281	1,02	11 246	1,01

	2004	2005	index	2006	index
muž a žena	4 640	4 630	1,00	4 590	0,99
dítě 17 let	2 450	2 443	1,00	2 420	0,99
dítě 22 let	2 450	2 443	1,00	2 420	0,99
domácnost	2 880	3 080	1,07	3 118	1,08
celkem	12 420	12 596	1,01	12 547	1,01

	2004	2005	index	2006	index
žena	2 320	2 315	1,00	2 295	0,99
dítě 12 let	2 095	2 227	1,06	2 209	1,05
dítě 16 let	2 295	2 443	1,06	2 420	1,05
domácnost	2 880	3 080	1,07	3 118	1,08
celkem	9 590	10 065	1,05	10 042	1,05

	2004	2005	index	2006	index
žena	2 320	2 315	1,00	2 295	0,99
dítě 4 roky	1 690	1 687	1,00	1 674	0,99
domácnost	2 320	2 482	1,07	2 515	1,08
celkem	6 330	6 484	1,02	6 484	1,02

2. Indikátory vycházení s příjmem a materiální deprivace

V první části této studie jsme na datech SILC 2005 a 2006 sledovali míru rizika příjmové chudoby u vybraných kategorií populace v České republice. Nyní tyto informace dále doplníme o některé indikace v oblasti životních podmínek respondentů s důrazem na projevy případné materiální deprivace mezi respondenty. Opakovaně se totiž ukazuje, že přestože jsou relativní ukazatele rizika příjmové chudoby (jako je např. srovnání k mediánu příjmu) díky svému vývoji a mnoha letům využívání relativně dobrými indikátory ekonomické situace domácnosti, je nutné jejich další doplnění o porovnání schopnosti domácností vycházet s příjmem a materiální deprivace (srovnej například Bradbury, Jenkins a Micklewright, 2001; Rittakalio, Bradshaw, 2005; Atkinson, Cantillon, Marlier, Nolan, 2007; Guio, Museux, 2006). Rozsah příjmové chudoby na rozdíl od materiální deprivace totiž dost závisí mj. na rozložení příjmů ve společnosti³ či na volbě jednotlivých pojetí měření, využití ekvivalenčních škál atd.

Současně je také důležité trvání rizika příjmové chudoby, neboť deprivace se prohlubuje s postupným vyčerpáváním jiných zdrojů, než jsou aktuální příjmy. Kromě toho příjmy ještě neznamenají spotřebu, domácnosti mohou využívat ještě další zdroje jako úspory, pomoc příbuzných atd. Jejich použití dále závisí na pohybech cen nebo celkovém významu jednotlivých typů výdajů (např. na bydlení), které jsou v podstatě nezbytné a jejichž váha proto významně ovlivňuje možnosti další spotřeby. Dost také může záležet na schopnosti domácností hospodařit (právě tzv. sekundární chudoba je důsledkem nízké kompetence domácností hospodařit). Rizika chudoby indikované příjmy se proto nemusí překrývat s příjmovou a materiální deprivací.

2.1 Celková schopnost respondentů vycházet s příjmem

Nejprve zde sledujeme základní indikátor pro subjektivní posouzení toho, jak jednotlivé typy domácností mohou či dokáží vycházet se svými příjmy. Tyto informace jsme získali odpovědí na otázku „*Jak vychází Vaše domácnost s celkovým měsíčním příjmem?*“ (celkem šest variant odpovědi).⁴ V této práci primárně sledujeme domácnosti, které s příjmem vycházejí s obtížemi (varianta 5), a zvláště ty, které **vycházejí s velkými obtížemi** (varianta 6). Jako osoby, které jsou akutně ohrožené rizikem chudoby tedy chápeme zvláště osoby, které uvedly, že s příjmem vycházejí s velkými obtížemi - celkem 10,6 % respondentů v roce 2005 (viz tabulka č. 2.1A) a 9 % respondentů v roce 2006 (viz tabulka č. 2.1B). Největší část všech domácností (40 % v roce 2006) deklaruje pouze menší obtíže (varianta 4), přes určité problémy tedy nejsou zřejmě v pásmu bezprostředního ohrožení chudobou. Asi 30 % členů domácností v obou letech ale uvádí, že s příjmem vycházejí s obtížemi, případně s velkými obtížemi, což odpovídá také některým níže uvedeným výpovědím respondentů ohledně schopnosti zajistit běžné výdaje.

³ Podle mezinárodního srovnání na datech SILC byla ČR v roce 2004 v rámci EU-25 pátou zemí s nejnižším rozpětím prvního a pátého příjmového kvintilu (po severovýchodních zemích, jako je Dánsko nebo Finsko, kde je ovšem celková úroveň příjmů výrazně vyšší) (viz data European Commission 2007, figure 8).

⁴ Popis indikátorů a úplné znění jednotlivých otázek naleznete v příloze této práce.

Nyní tedy budeme podrobněji sledovat jednotlivé faktory (tabulka č. 2.1A,B), které podle tohoto i dalších výzkumů pravděpodobně ovlivňují příjmovou a výdajovou situaci domácností, a tím také jejich možnost vycházet s příjmem. Výsledky zahrnující **demografické složení domácnosti** potvrzují zjištění ohledně příjmové chudoby získaná v předchozí části studie: a) jednotlivci mladší 65 let vnímají svou možnost vycházet s příjmy hůře než domácnosti partnerů, b) domácnosti s více dětmi vnímají svou situaci hůře než rodiny bezdětné a s menším počtem dětí, c) nejhůře svou situaci vnímají lidé v domácnostech jednotlivců s dětmi. Doplnující analýza pak ukázala o něco horší vnímání schopnosti vycházet s příjmem také v domácnostech s předností do 25 let (15,7 % v roce 2005 vycházelo s příjmem s velkými obtížemi) (viz tabulka č. 2.2).

Celkově se na našich datech (tabulka č. 2.1A,B) ukazuje, že meziročně došlo u většiny kategorií ohledně schopnosti vycházet s příjmem pravděpodobně k mírnému zlepšení, které ale většinou není vyšší než několik procentních bodů, a tak nemůžeme zcela vyloučit možnost rizika výběrové chyby. U jednotlivců s dětmi došlo mezi oběma lety k nejvýraznějšímu zlepšení. V roce 2005 uvádělo 61 % těchto respondentů, že s příjmem vychází pouze obtížně, 28,6 % pak s velkými obtížemi, v roce 2006 se tento podíl snížil na 55, respektive 24,9 % (s velkými obtížemi). Naopak ke zjevnému zhoršení schopnosti vycházet s příjmem došlo u domácností s více než dvěma dětmi.

Při využití proměnné **sledující ekonomickou aktivitu** podle metodiky EU⁵ (tabulka č. 2.1A,B) zjišťujeme, že možnosti vycházení s příjmem hodnotí účastníci výzkumu celkově spíše negativně i v kategorii zcela zaměstnaných domácností (zde ovšem mají svůj vliv započítávané domácnosti jednotlivců, které jsou na tom zpravidla hůře než domácnosti partnerů). Závažné problémy při vycházení s příjmem (varianta 6) ale deklaruje pouze 8,9 (2005) a 7,3 (2006) % respondentů v domácnostech s alespoň jedním pracujícím členem a jen 6 (2005) a 6,2 (2006) % respondentů v domácnostech důchodců. Naopak, v domácnostech nezaměstnaných bez pracovního příjmu (typicky domácnosti nezaměstnaných jednotlivců) je podíl těchto osob výrazně vyšší (47,8 a 38,9 %), stejně jako v domácnostech s pouze ekonomicky neaktivními členy, jejichž podíl je ovšem celkově velice nízký (asi 1 %). Rozdíl mezi alespoň částečně zaměstnanými a zcela nezaměstnanými domácnostmi je tedy především ve výrazně vyšším podílu lidí, kteří v nezaměstnaných domácnostech vnímají svou schopnost vycházet s příjmem jako (velmi) špatnou. Potvrzuje se také, že určité problémy deklarují i domácnosti pouze částečně zaměstnané.⁶ Tyto výsledky odpovídají jak datům o rozsahu relativní chudoby (zde jsou nezaměstnaní společně s jednotlivci s dětmi nejvíce ohroženou kategorií), tak také výsledkům kvalitativních výzkumů hospodaření domácností nezaměstnaných (kde se potvrdila celá řada závažných ekonomických problémů v těchto domácnostech). Domácnosti důchodců zůstávají tradičně kategorií, která své schopnosti vycházet s příjmem hodnotí ve srovnání s ostatními kategoriemi jako průměrné, ale kde zároveň jen malý podíl osob deklaruje závažné problémy.⁷

Další zjišťovanou okolností bylo, nakolik do životní situace rodin **intervenuje přítomnost dětí** (tabulka č. 2.1A,B). Potvrzuje se, že rodiny s vyšším počtem dětí vnímají možnosti vycházet s příjmem hůře než rodiny bezdětné či s jedním a dvěma

⁵ Pro popis jednotlivých variant proměnné viz příloha.

⁶ Při využití typologie ekonomické aktivity podle metodiky OECD byl podíl osob vycházejících s příjmem v částečně zaměstnaných domácnostech (jeden dospělý pracuje, druhý je nezaměstnaný či ekonomicky neaktivní) 14,2 (2005) a 11,4 (2006) procenta.

⁷ Toto lze kromě samotné výše penzí dobře vysvětlit také poněkud odlišnými potřebami, preferencemi a způsoby hospodaření, než je tomu např. v domácnostech s dětmi.

děťmi. V kategorii rodin se třemi dětmi hodnotí v roce 2005 možnost domácnosti vycházet s příjmem jako špatnou či velmi špatnou téměř 50 % respondentů⁸ (jako velmi špatnou pak 22,3 % respondentů). V roce 2006 opět zaznamenáváme výrazné zlepšení obou hodnot na 44,7 a 15,2 (%). Lidé v rodinách se čtyřmi a více dětmi pak vnímají své možnosti vycházet s příjmem ještě hůře (jako velmi špatné je v roce 2005 charakterizuje 28,2 respondentů, v roce 2006 pak dokonce 44 % respondentů). Zatímco relativní změny ve sledovaných indikátorech mezi oběma lety jsou často minimální, případně mírně optimistické, u této kategorie jako u jediné došlo k celkovému výraznému propadu.

Napjatá ekonomická situace rodin je někdy považována za jeden z intervencí faktorů, které mají vliv na rozhodnutí rodičů o příklonu k menšímu počtu dětí. Kromě vlastního počtu dětí do životní situace zvláště mladých rodin intervnují další životní okolnosti či události, které souvisejí s narozením či výchovou dětí či obecněji s určitými fázemi životního cyklu. Naši zvláštní pozornost si zaslouží zvláště období, kdy **jsou v rodině malé děti** (do 6 let) (tabulka č. 2.1A,B). V domácnostech, které v době výzkumu pobíraly rodičovský příspěvek (celkem asi desetina výběrového souboru), byla schopnost lidí vycházet s příjmem hodnocena fakticky stejně jako ve výše referovaných částečně zaměstnaných domácnostech⁹ (je o něco horší než za průměr populace v ČR). Protože máme k dispozici také proměnné týkající se umístění dětí do zařízení předškolní péče, můžeme srovnat schopnost vycházet s příjmem u těchto domácností a domácností rodičů pobírajících rodičovský příspěvek. Na základě dat musíme konstatovat, že schopnost členů těchto kategorií domácností vycházet s příjmem se odlišuje v obou letech jen minimálně (o něco lépe na tom zřejmě jsou lidé, kteří mají dítě v předškolním zařízení, ale tento rozdíl je velice malý) a lépe svou situaci nehodnotí ani domácnosti, kde je čerpán rodičovský příspěvek a zároveň využíváno i zařízení předškolní péče o děti (což bychom původně předpokládali).

Na závěr této části se dotkneme vztahu mezi **rizikem příjmové chudoby a subjektivně vnímanou schopností domácností vycházet s příjmem** (tabulky č. 2.3A,B). Domácnosti jsme rozdělili do tří pásem podle celkové úrovně příjmu vztahené na demografické složení domácnosti (stejně jako při výpočtu příjmové chudoby). Ukazuje se, že indikátor rizika příjmové chudoby (do 60 % mediánu příjmu) je velmi dobrým predikátorem schopnosti domácností vycházet s příjmem. V potenciálně chudých domácnostech 40,4 (2005) a 32,4 (2006) % respondentů uvádí, že s příjmem vychází s velkými obtížemi a dalších 31,7 (2005), respektive 36,8 % (2006) vychází s příjmem s obtížemi. V domácnostech s příjmem nižším než medián příjmu (ale vyšším než 60 procent mediánu příjmu) vnímá svou schopnost vycházet s příjmem jako velmi špatnou 11,3 (2005) a 10,3 (2006) % respondentů, v domácnostech s příjmem vyšším než medián příjmu pak pouze 3,9 (2005) a 3,4 (2006) % respondentů. Celková těsnost vztahu mezi oběma proměnnými měřená Spearmanovým koeficientem je 0,419 (sig. .000) pro rok 2005 a 0,392 (sig. .000) pro rok 2006. Sledované rozdíly jsou celkově výrazné a nezanechávají takřka žádnou pochybnost o relevanci obou indikátorů a jejich vzájemné souvislosti. Zároveň je ovšem zajímavé, že souvislost mezi oběma indikátory se meziročně snížila, což opět napovídá tomu, že mezi oběma lety došlo k mírnému zlepšení reálné ekonomické situace domácností.

⁸ Při využití definice dítěte podle metodiky EU, s využitím definice dítěte uplatňované českou legislativou (zákon o SSP) to je také více než 50 procent (rozdíly jsou ještě výraznější než s využitím metodiky EU).

⁹ Zřejmě se více méně jedná o obdobnou kategorii, neboť v ČR je podíl osob v domácnosti, které se nepodílejí na péči o děti do 6 let velice nízký (přibližně v různých výzkumech jen kolem 2-4 %).

2. Indikátory vycházení s příjmem a materiální deprivace

Tabulka č. 2.1A (2005) **Schopnost vycházet s příjmem a zajistit běžné výdaje**

	s příjmem vychází s velkými obtížemi	náklady na bydlení velkou zátěží	nemůže si dovolit dostateč. vytápět byt	nemůže si dovolit jíst maso obden	nemůže si dovolit kupovat nové oblečení	nemůže si dovolit týden dovolené mimo d.	nemůže si dovol. neočekáv. výdaj 6 000 Kč
ostatní domác. s dětmi	13,2%	30,0%	9,4%	22,1%	30,7%	45,3%	51,5%
jednotlivec, mladší 65 let	13,9%	25,0%	12,7%	25,0%	38,6%	38,2%	50,6%
jednotlivec, 65 let a více	5,8%	23,3%	15,1%	30,7%	52,3%	66,5%	59,7%
dvojice dosp., oba mladší 65	8,2%	20,0%	10,2%	12,3%	24,4%	31,2%	35,5%
dvojice dosp. jeden 65+ let	5,5%	24,1%	9,9%	18,4%	40,9%	51,4%	39,8%
ostatní domác. bez dětí	8,6%	25,2%	6,8%	15,6%	30,2%	43,6%	35,1%
pár s 1 dítětem	11,6%	19,3%	10,1%	15,0%	24,4%	30,6%	43,1%
pár se 2 dětmi	9,7%	21,6%	4,8%	14,2%	23,5%	31,8%	37,6%
pár se 3+ dětmi	17,1%	36,4%	14,2%	23,4%	37,3%	53,1%	56,3%
1 dospělý s 1+ dítětem	28,6%	38,8%	19,1%	31,4%	48,8%	62,0%	69,6%
os. ohrožené chudobou*	40,4%	50,1%	19,5%	43,7%	56,6%	79,8%	81,4%
60 proc. až medián příjmu	11,3%	30,5%	12,2%	24,0%	41,7%	54,0%	55,8%
více než medián příjmu	3,9%	14,1%	4,9%	7,4%	16,7%	21,8%	24,7%
bez dětí*	8,2%	23,2%	9,8%	17,4%	33,3%	42,8%	39,8%
1 dítě	11,1%	20,8%	10,4%	16,8%	25,3%	34,7%	46,2%
2 děti	12,0%	25,2%	6,3%	17,6%	27,6%	34,7%	42,2%
3 děti	22,3%	40,6%	13,5%	21,4%	41,7%	56,2%	58,3%
4+ děti	28,2%	46,5%	21,9%	39,8%	41,5%	73,0%	58,3%
s dětmi do 3 let	12,6%	25,7%	8,2%	15,1%	30,3%	40,6%	48,8%
p. rodičovský příspěvek	12,8%	27,1%	8,0%	16,9%	32,9%	45,9%	50,1%
využívá zařízení p.péče	11,0%	24,9%	5,5%	12,8%	27,2%	35,8%	40,4%
pracující - zaměstnané	8,9%	21,8%	7,2%	14,5%	25,2%	34,0%	38,8%
nepracující - nezaměstnané	47,8%	61,4%	30,0%	47,2%	63,0%	86,2%	84,1%
nepracující - důchodci	6,0%	24,0%	13,1%	23,5%	46,5%	57,0%	47,8%
nepracující - neaktivní	20,6%	31,6%	9,8%	29,7%	48,9%	62,6%	73,6%
celkem	10,6%	24,4%	9,3%	17,8%	30,7%	40,6%	42,9%

* děti do 16 let nebo osoby ve věku 16-24 let, pokud nejsou EA a žijí s alespoň 1 rodičem

2. Indikátory vycházení s příjmem a materiální deprivace

Tabulka č. 2.1B (2006) **Schopnost vycházet s příjmem a zajistit běžné výdaje**

	s příjmem vychází s velkými obtížemi	náklady na bydlení velkou zátěží	nemůže si dovolit dostateč. vytápět byt	nemůže si dovolit jíst maso obden	nemůže si dovolit kupovat nové oblečení	nemůže si dovolit týden dovolené mimo d.	nemůže si dovol. neočekáv. výdaj 6 000 Kč
ostatní domác. s dětmi	10,5%	26,9%	10,2%	17,5%	24,8%	39,9%	47,4%
jednotlivec, mladší 65 let	13,1%	24,1%	12,1%	19,4%	33,7%	37,4%	50,1%
jednotlivec, 65 let a více	7,1%	22,7%	12,8%	23,9%	45,2%	59,6%	56,2%
dvojice dosp., oba mladší 65	7,4%	18,5%	8,0%	12,9%	22,2%	26,4%	30,3%
dvojice dosp. jeden 65+ let	3,8%	17,4%	10,3%	17,7%	31,0%	43,9%	33,6%
ostatní domác. bez dětí	6,9%	22,6%	8,9%	13,0%	28,1%	37,9%	34,7%
pár s 1 dítětem	8,7%	18,6%	7,3%	13,2%	22,0%	28,3%	36,3%
pár se 2 dětmi	7,7%	22,3%	6,0%	14,1%	18,0%	28,4%	36,9%
pár se 3+ dětmi	19,3%	40,5%	10,6%	26,8%	40,4%	53,4%	62,0%
1 dospělý s 1+ dítětem	24,9%	45,5%	15,4%	28,7%	37,1%	57,0%	69,8%
os. ohrožené chudobou*	32,8%	54,8%	20,3%	41,4%	56,5%	73,8%	80,8%
60 proc. až medián příjmu	10,3%	26,9%	10,8%	21,8%	33,7%	48,4%	51,0%
více než medián příjmu	3,4%	14,2%	5,2%	6,8%	14,5%	19,2%	23,8%
bez dětí*	7,1%	20,6%	9,6%	15,5%	29,1%	37,6%	36,8%
1 dítě	10,3%	22,3%	8,5%	14,3%	23,4%	33,6%	42,1%
2 děti	8,9%	24,6%	7,1%	16,5%	20,9%	32,0%	40,8%
3 děti	15,2%	36,6%	8,4%	23,6%	36,7%	49,0%	58,4%
4+ děti	44,4%	67,2%	29,1%	41,1%	42,5%	72,7%	74,2%
s dětmi do 3 let	12,8%	27,9%	6,6%	13,9%	26,8%	38,4%	48,7%
p. rodičovský příspěvek	14,1%	30%	8,3%	15,3%	28,5%	41,9%	52,1%
využívá zařízení p.péče	10,2%	22,6%	7,5%	16,3%	26,8%	37,1%	47%
pracující - zaměstnané	7,3%	20,7%	7,5%	12,8%	21,2%	30,2%	36,5%
nepracující - nezaměstnané	38,9%	63,2%	20,9%	47,2%	59,1%	78,5%	78,1%
nepracující - důchodci	6,2%	20,5%	11,7%	21,8%	39,0%	50,4%	44,4%
nepracující - neaktivní	29,5%	50,7%	13,9%	25,7%	50,8%	67,4%	85,7%
celkem	9,0%	23,3%	8,9%	16,2%	26,3%	36,3%	40,3%

* děti do 16 let nebo osoby ve věku 16-24 let, pokud nejsou EA a žijí s alespoň 1 rodičem

2. Indikátory vycházení s příjmem a materiální deprivace

Tabulka č. 2.2 (2005) **Schopnost vycházet s příjmem a zajistit běžné výdaje podle věku osoby v čele domácnosti**

věk osoby v čele domácnosti	s příjmem vychází s velkými obtížemi	náklady na bydlení velkou zátěží	nemůže si dovolit dostateč. vytápět byt	nemůže si dovolit jíst maso obden	nemůže si dovolit kupovat nové oblečení	nemůže si dovolit týden dovolené mimo d.	nemůže si dovol. neočekáv. výdaj 6 000 Kč
17-24 let	15,7%	29,2%	9,2%	20,2%	26,3%	41,7%	48,3%
25-34 let	10,5%	21,8%	7,2%	14,7%	27,0%	34,5%	41,9%
35-44 let	11,3%	26,2%	9,7%	18,7%	27,2%	37,0%	43,6%
45-54 let	11,3%	23,6%	9,2%	15,0%	27,2%	36,1%	38,0%
55-64 let	5,8%	21,8%	10,0%	15,4%	31,8%	39,8%	36,6%
65-100 let	5,6%	22,8%	11,0%	22,4%	43,6%	55,3%	44,3%
celkem	9,9%	24,0%	9,3%	17,6%	30,6%	40,5%	41,9%

Tabulka č. 2.3A (2005) **Jakým způsobem domácnost vychází s příjmy v porovnání osob ohrožených příjmovou chudobou (60 procent med. příjmu) a ostatních osob**

	jak vychází domácnost s příjmy						celkem
	s velkými obtížemi	s obtížemi	s menšími obtížemi	docela snadno	snadno	velmi snadno	
osoby ohrožené chudobou*	40,4%	31,7%	20,7%	5,2%	2,0%	0%	100,0%
od 60 proc. do mediánu příjmu	11,3%	26,0%	43,6%	13,9%	4,8%	0,4%	100,0%
více než medián příjmu	3,9%	11,8%	37,3%	31,3%	13,2%	2,4%	100,0%
celkem	10,6%	19,5%	38,1%	21,7%	8,7%	1,4%	100,0%

Zdroj: data "Statistics on Income and Living Conditions" (SILC) 2005

* zde jako 60 procent mediánu příjmu s využitím metodiky EU, Spearman Correlation = 0,419 (Sig. 0,000)

Tabulka č. 2.3B (2006) **Jakým způsobem domácnost vychází s příjmy v porovnání osob ohrožených příjmovou chudobou (60 procent med. příjmu) a ostatních osob**

	jak vychází domácnost s příjmy						celkem
	s velkými obtížemi	s obtížemi	s menšími obtížemi	docela snadno	snadno	velmi snadno	
osoby ohrožené chudobou*	32,8%	36,8%	24,8%	4,3%	1,4%	0%	100,0%
od 60 proc. do mediánu příjmu	10,3%	25,5%	43,7%	16,5%	3,8%	0,2%	100,0%
více než medián příjmu	3,4%	12,3%	40,0%	30,6%	11,5%	2,1%	100,0%
celkem	9,0%	20,0%	40,0%	22,4%	7,4%	1,1%	100,0%

Zdroj: data "Statistics on Income and Living Conditions" (SILC) 2006

* zde jako 60 procent mediánu příjmu s využitím metodiky EU, Spearman Correlation = 0,392 (Sig. 0,000)

2.2 Schopnost respondentů zajistit své základní potřeby a běžné výdaje

Dále sledujeme, jak velkou zátěž podle názoru respondentů představují **náklady na bydlení** (druhý sloupec tabulky č. 1A,B). Asi jedna čtvrtina respondentů (24,4 a 23,3 %) označila náklady na bydlení za značnou zátěž. Nejméně se k tomuto názoru přikláněly domácnosti seniorů a domácnosti partnerů bez dětí, nejvíce pak domácnosti se třemi a více dětmi (36,4 a 40,5 %), domácnosti jednotlivců s dětmi (38,8 a 45,5 %) a ostatní domácnosti s dětmi (30 a 26,9 %). Z toho je patrné, že subjektivně vnímaná zátěž spojená s náklady na bydlení nesouvisí pouze s ekonomickou situací členů domácnosti, ale také s počtem závislých osob¹⁰ a v neposlední řadě zde bezesporu hraje roli růst reálných nákladů na bydlení. Jinými slovy tedy souvisí také přímo či nepřímo s velikostí bytu či nemovitosti a s napjatostí rodinných rozpočtů, tedy mj. s nutností dalších výdajů. Celkový příjem domácnosti je ale při posouzení této zátěže výrazným vysvětlujícím faktorem, což se potvrzuje při porovnání domácností ohrožených příjmovou chudobou (60 % mediánu příjmu podle metodiky EU) a ostatních domácností. V chudých domácnostech považuje náklady na bydlení za značnou zátěž 50,1 (2005), respektive 54,8 % (2006) respondentů, zatímco mezi osobami s příjmem větším než medián příjmu to je pouze 14,2 % (2006). Potvrzuje se také vztah mezi výraznou zátěží nákladů na bydlení a nezaměstnaností (v obou letech je více než 61,4 s 63,2 % lidí v domácnostech bez pracovního příjmu - podle metodiky EU - vnímá jako značnou zátěž). Celkově pouze u 5,6 % (2005) a 4,1 % (2006) respondentů byly ovšem tyto náklady na bydlení takovou zátěží, že se domácnost dostala během uplynulého roku do situace, kdy respondenti nebyli schopni zaplatit v termínu nájemné a 7,2 % (2005) a 5,8 % (2006) respondentů to přiznává u nákladů na teplo, elektřinu, plyn nebo vodu.

Na našich datech se nepotvrdilo, že by zátěž spojená s náklady na bydlení souvisela přímo s velikostí bydliště respondentů (město či vesnice), určitou souvislost nicméně nacházíme mezi **formou užívání nemovitosti a těmito problémy** (tabulka č. 2.4A,B).¹¹ Protože formulace variant odpovědi u této otázky se mezi roky 2005 a 2006 změnila, referujeme zde více k roku 2006, tabulku pro rok 2005 nicméně pro srovnání také uvádíme. Náklady na bydlení představují v souladu s našimi očekáváními značnou zátěž především pro osoby, které žijí v bytech s tržním nájemným. 40 % osob žijících v pronajatém bytě s tržním nájemným vnímá náklady na bydlení jako značnou zátěž, u lidí žijících v podnájmu to je dokonce 49,3 %. Naopak, nejmenší problém představují náklady na bydlení u bytů v osobním vlastnictví, u družstevních bytů a u osob bydlících bezplatně (pouze do 20 % těchto osob je vnímá jako značnou zátěž). Tomu odpovídají také skutečné průměrné náklady, které respondenti bydlící v jednotlivých kategoriích bydlení uváděli. Zatímco respondenti bydlící ve vlastním bydlení (rok 2006) uváděli průměrné celkové náklady na bydlení 4 000 Kč, lidé bydlící v tržním nájemném v průměru platili 6 000 Kč a lidé v podnájmu 6 500 Kč.¹² Můžeme

¹⁰ Jako značnou zátěž je označuje také více než 40 % osob se třemi a více dětmi (podle metodiky EU).

¹¹ Data za rok 2005 (tabulka č. 2.5A) ukazují, že svou roli zde hraje také období, kdy respondenti své bydlení získali. Starší respondenti typičtěji žijí ve vlastním domě, zatímco u respondentů, kteří získali své bydlení nedávno, je to jen 27 %. Po roce 2000 prudce rostl podíl osob žijících v neregulovaném nájemním bydlení (více než 20 % respondentů), musíme ovšem brát v úvahu možnost, že se u části z nich jedná pouze o bydlení dočasné. Data z roku 2006 (tabulka č. 2.5B) podíl respondentů bydlících v tržním nájemném (možná i díky jiné formulaci otázky) mírně korigují na 17 %.

¹² V roce 2005, kdy byla otázka formulována poněkud jinak, pak nacházíme ještě výraznější rozdíly. Zatímco respondenti bydlící ve vlastním bydlení uváděli průměrné celkové náklady na bydlení 3 500 Kč,

tedy konstatovat, že zátěž spojená s náklady na bydlení je skutečně typem užívání nemovitosti ovlivněna. Není překvapivé, že dodatková analýza souvislosti mezi podílem nákladů na bydlení na celkových příjmech domácnosti s využitím ekvivalenční škály a vnímáním nákladů na bydlení respondenty ukázala silnou lineární souvislost (Spermanův koeficient = $-0,330$). Ve zvláště obtížné situaci se mohou ocitnout především mladé rodiny, které se nemohou dostat k bydlení jiným než tržním způsobem (např. získat ho od příbuzných), zatímco ostatní kategorie obyvatel již mají často dlouhodobé bydlení zajištěno a tolik proto v tomto ohledu ohroženy nejsou. Do budoucna je ovšem možné očekávat další případné změny v percepci zátěže nákladů na bydlení respondenty, a to jednak díky určitému vyrovnávání cen bydlení a také díky vlivu dalších faktorů včetně již provedených změn - platných od 2007, 2008 - v systému sociální ochrany.

Dále sledujeme schopnost domácností zajistit si prostředky na některé další typické výdaje (tabulka č. 2.1A,B, 3-7 sloupec), které jsou či nejsou spojené přímo s bydlením. Nejmenší problémy domácnosti deklarují při zajištění **adekvátního topení**, kde tyto problémy uvedlo jen 9,3 % (2005) a 8,9 % (2006) respondentů. Obdobně jako v dalších zde sledovaných oblastech nacházíme největší podíl respondentů s těmito problémy v kategorii jednotlivců s dětmi a v roce 2005 také u jednotlivců seniorů. Nemožnost **zakoupit si maso** (nebo jeho vegetariánský ekvivalent) obden také nejvíce uvádějí domácnosti jednotlivců s dětmi i bez dětí, zde ovšem nacházíme v datech z roku 2006 příznivější hodnocení tohoto indikátoru u všech zde sledovaných typů rodin s výjimkou rodin se třemi a více dětmi. Výrazné obtíže pak zaznamenáváme v roce 2005 v oblasti zajištění **nového oblečení**, kde v menší míře tento problém deklarují partnerské dvojice s maximálně dvěma dětmi (asi čtvrtina respondentů) a ve výrazně větší míře pak všechny ostatní typy domácností. V roce 2006 se situace zlepšuje, u některých kategorií, jako jsou např. jednotlivci nad 65 let dokonce výrazně (pokles z 31 a 24,4 % respondentů deklarujících tyto problémy). Poslední dvě položky (možnost jet na dovolenou a možnost zaplatit větší neočekávaný výdaj) vnímala v roce 2005 jako problematické výrazná část respondentů (nejméně opět partnerské dvojice bez dětí nebo s menším počtem dětí). V roce 2006 pak opět zaznamenáváme mírné zlepšení. Ve výpovědích respondentů se celkově potvrzují některé předchozí výzkumy na obdobné téma. Zatímco schopnost respondentů zajistit si základní výdaje, jako jsou náklady na bydlení, na topení nebo na základní potraviny se jeví - s výjimkami - jako dobrá (problémy deklarují specifické kategorie), schopnost zajistit větší a neočekávané výdaje je výrazně horší. Zároveň se ale zdá (musíme brát v úvahu riziko určité výběrové chyby), že situace respondentů se zvláště u větších a neočekávaných výdajů v roce 2006 mírně zlepšila, což může souviset také s pozitivním vývojem ekonomiky ve sledovaném období, s růstem reálných mezd, penzí a vývojem inflace.

Z našich dat je dobře patrné, jak je zde diskutovaná schopnost domácností respondentů zajistit výše uvedené běžné výdaje ovlivněna ekonomickým postavením členů domácností (tabulka č. 2.1A,B). Opět využíváme typologii podle metodiky EU. Velmi výrazný rozdíl podle očekávání nacházíme především mezi kategorií nezaměstnaných domácností a domácností alespoň částečně zaměstnaných. Nezaměstnané domácnosti deklarují v obou výběrových šetřeních v téměř polovině případů nedostatek prostředků na maso obden, v asi 60 % případů problémy s možností zakoupit nové oblečení a kolem 80 % těchto domácností nemá prostředky na zajištění dovolené nebo na neočekávané výdaje (výsledky z roku 2006 jsou opět o několik procent příznivější). Za povšimnutí zde stojí, že na zajištění dovolené nemá prostředky ani výrazná část seniorů.

lidé bydlící v tržním nájemném v průměru platili 5 700 Kč a lidé kteří si tržně pronajímají celý byt 7 100 Kč.

2. Indikátory vycházení s příjmem a materiální deprivace

Provedli jsme podrobnější specifickou analýzu pro **domácnosti bez pracovního příjmu** (tabulka č. 2.6). Pro účely této analýzy využíváme upravenou proměnnou demografického složení domácností (bez jednotlivců seniorů, domácnosti partnerů s dětmi byly kvůli potřebě zvětšení skupiny sloučeny do méně kategorií). Ukazuje se, že ekonomické postavení členů domácnosti je přece jen lepším vysvětlujícím faktorem pro příjmovou deprivaci než samotné demografické složení. I zde ovšem nacházíme některé významné rozdíly. Zvláště ohroženou kategorií jsou zde rodiny partnerů s dětmi. Je přitom určitým paradoxem, že tyto domácnosti jsou na tom v určitých ohledech stejně nebo dokonce hůře než domácnosti jednotlivců s dětmi, a to přesto, že počet dětí zde nesledujeme. Potvrzuje se, že ve zvláště tíživé situaci jsou především domácnosti bez pracovního příjmu a zároveň s větším počtem dětí. Vysvětlení této situace je bezesporu v tom, že zde (obdobně jako u jednotlivců) vůbec nemůže působit tzv. ochranný mechanismus dvoupříjmové domácnosti a zároveň mají tyto domácnosti přece jen větší výdaje než ostatní sledované kategorie. Můžeme konstatovat, že rozsah příjmové deprivace podle sledovaných indikátorů je v domácnostech bez pracovního příjmu značný (výdaje domácností se pravděpodobně omezují na to nejnужnější).

Zajímalo nás také opět, do jaké míry souvisí schopnost zajistit běžné výdaje s ohrožením příjmovou chudobou podle definice využívané EU (tabulka č. 2.1A,B). Není překvapením, že zde nacházíme značnou souvislost. Domácnosti ohrožené chudobou mají výrazně horší možnosti zajistit si výše uvedené výdaje v obou sledovaných letech (2005 a 2006), zvláště pak výdaje na oblečení (56 a 56 %), na dovolenou (80 a 74 %) a zaplacení neočekávaného výdaje (80 a 81 %). Naopak v domácnostech s příjmem vyšším než medián (s využitím ekvivalenční škály) nepřesahuje podíl osob deklarujících tyto problémy u žádné z položek ani čtvrtinu respondentů.

Tabulka č. 2.6 (2006) **Schopnost vycházet s příjmem a zajistit běžné výdaje podle demografického složení domácnosti v domácnostech bez pracovního příjmu**

	s příjmem vychází s velkými obtížemi	náklady na bydlení velkou zátěží	nemůže si dovolit dostateč. vytápět byt	nemůže si dovolit jíst maso obden	nemůže si dovolit kupovat nové oblečení	nemůže si dovolit týden dovolené mimo d.	nemůže si dovol. neočekáv. výdaj 6 000 Kč
jednotlivec, mladší 65 let	24,1%	38,9%	19,7%	35,9%	54,6%	62,1%	72,1%
dvojice dosp., oba mladší 65	17,4%	31,1%	12,8%	23,7%	37,1%	46,7%	46,1%
dvojice dosp. jeden 65+ let	5,8%	22,5%	8,0%	21,5%	34,4%	49,4%	39,2%
ostatní domác. bez dětí	16,3%	43,3%	18,4%	32,1%	62,1%	62,1%	58,5%
pár a 1-2 děti	41,9%	64,3%	11,3%	39,3%	53,0%	75,1%	82,3%
pár a 3 a více dětí	48,0%	77,2%	31,3%	73,1%	76,0%	92,8%	95,8%
1 dospělý s 1+ dítětem	39,2%	59,8%	19,9%	36,0%	47,5%	76,2%	86,7%
s dětmi celkem (+ ODSD*)	40,6%	67,3%	19,6%	53,4%	63,5%	84,3%	83,1%
celkem	22,9%	42,3%	15,5%	33,4%	48,4%	62,3%	61,9%

Zdroj: data SILC 2006; * včetně kategorie ostatní domácnosti s dětmi

2. Indikátory vycházení s příjmem a materiální deprivace

Tabulka č. 2.4A (2005) **Náklady na bydlení představují zátěž podle typu bydlení**

typ bydlení	náklady na bydlení představují			celkem
	velkou zátěž	určitou zátěž	žádnou zátěž	
vlastní dům	1 151	3 078	447	4 676
	25,0%	64,8%	10,2%	100,0%
osobní vlastnictví	290	1 144	202	1 636
	17,6%	70,2%	12,2%	100,0%
družstevní	272	893	187	1 352
	19,7%	66,7%	13,5%	100,0%
nájemní (tržní)	80	117	16	213
	37,2%	57,2%	5,6%	100,0%
nájemní (regulované)	542	1 084	215	1 841
	30,7%	58,6%	10,8%	100,0%
pronájem celého bytu (tržní)	77	122	22	221
	37,3%	53,6%	9,1%	100,0%
pronájem celého bytu (regulované)*	3	28	12	43
	8,9%	70,9%	20,2%	100,0%
služební*	0	12	6	18
	0,0%	71,5%	28,5%	100,0%
ostatní bezplatné užívání (bydlení u příbuzných)	45	220	68	333
	18,3%	62,5%	19,2%	100,0%
celkem	2 460	6 698	1 175	10 333
	24,4%	64,3%	11,3%	100,0%

Zdroj: data data SILC 2005; * v těchto kategoriích je N < 100

Tabulka č. 2.4B (2006) **Náklady na bydlení představují zátěž podle typu bydlení**

typ bydlení	náklady na bydlení představují			celkem
	velkou zátěž	určitou zátěž	žádnou zátěž	
vlastní dům	1 739	5 487	658	7 884
	22,5%	68,9%	8,6%	100,0%
osobní vlastnictví	591	2 255	355	3 201
	18,7%	70,4%	10,9%	100,0%
družstevní	382	1 609	220	2 211
	18,0%	72,0%	10,0%	100,0%
nájemní, pronajatý (tržní)	243	313	41	597
	40,0%	52,3%	7,7%	100,0%
nájemní, pronajatý (regulované)	836	1 992	307	3 135
	29,1%	61,5%	9,5%	100,0%
podnájem, tržní	70	86	28	184
	49,3%	35,4%	15,4%	100,0%
podnájem (regulované)*	25	30	3	58
	39,5%	51,8%	8,7%	100,0%
služební*	4	15	5	24
	19,8%	57,9%	22,3%	100,0%
ostatní bezplatné užívání (bydlení u příbuzných)	81	357	98	536
	16,9%	64,6%	18,5%	100,0%
celkem	3 971	12 144	1 715	17 830
	23,3%	67,1%	9,7%	100,0%

Zdroj: data data SILC 2006; * v těchto kategoriích je N < 100

2. Indikátory vycházení s příjmem a materiální deprivace

Tabulka č. 2.5A (2005) **Doba bydlení v současném domově a souvislost s typem bydlení respondentů**

kdy získal současné bydlení	vlastní dům	osobní vlastnictví	družstevní	nájemní	nájemní (regulované)	pronájem celého bytu	pronájem celého bytu (regulované)	služební	ostatní bezplatné užívání	celkem
do 2. sv. války	103	1	0	0	5	0	0	0	7	116
	88,9%	0,6%	0%	0%	5,4%	0%	0%	0%	5,1%	100,0%
1940-1960	576	74	16	3	144	0	2	0	65	880
	66,4%	8,6%	1,8%	0,3%	17,0%	0%	0,3%	0%	5,7%	100,0%
1961-1989	2 406	737	749	23	736	16	4	0	145	4 816
	47,6%	15,7%	16,7%	0,7%	15,8%	0,3%	0,1%	0%	3,1%	100,0%
1990-2000	1 141	537	410	89	632	29	21	9	77	2 945
	37,4%	18,6%	14,5%	3,3%	21,6%	1,0%	0,5%	0,3%	2,6%	100,0%
2001-2005	450	287	177	98	324	176	16	9	39	1 576
	27,1%	18,5%	11,2%	7,1%	19,5%	13,0%	1,2%	0,5%	2,0%	100,0%
celkem	4 676	1 636	1 352	213	1 841	221	43	18	333	10 333
	43,4%	16,3%	13,9%	2,4%	18,0%	2,5%	0,4%	0,2%	3,0%	100,0%

Zdroj: data "Statistics on Income and Living Conditions" (SILC) 2005

Tabulka č. 2.5B (2006) **Doba bydlení v současném domově a souvislost s typem bydlení respondentů**

kdy získal současné bydlení	vlastní dům	osobní vlastnictví	družstevní	nájemní	nájemní (regulované)	podnájem	podnájem (regulované)	služební	ostatní bezplatné užívání	celkem
do 2. sv. války	163	8	0	2	7	0	0	0	13	193
	83,2%	4,7%	0%	1,0%	5,1%	0%	0%	0%	6,1%	100,0%
1940-1960	953	134	29	9	172	0	2	0	92	1 391
	70,2%	9,6%	2,1%	0,6%	12,1%	0%	0,1%	0%	5,3%	100,0%
1961-1989	3 869	1 575	1 116	87	1 169	28	17	1	215	8 077
	47,4%	19,6%	14,0%	1,1%	15,0%	0,3%	0,2%	0%	2,4%	100,0%
1990-2000	2 031	941	721	139	1 136	38	17	6	142	5 171
	36,9%	18,9%	14,4%	2,8%	23,3%	1,1%	0,2%	0,1%	2,4%	100,0%
2001-2006	868	543	345	360	651	118	22	17	74	2 998
	29,4%	18,1%	11,2%	12,7%	20,7%	4,4%	0,5%	0,5%	2,5%	100,0%
celkem	7 884	3 201	2 211	597	3 135	184	58	24	536	17 830
	43,1%	18,3%	12,7%	3,5%	18,1%	1,2%	0,2%	0,1%	2,6%	100,0%

Zdroj: data "Statistics on Income and Living Conditions" (SILC) 2006

2.3 Oblast kvality bydlení a vybavenosti běžnými předměty

Nyní budeme sledovat vybrané indikátory v oblasti kvality bydlení (viz tabulka č. 2.7A,B). V tomto ohledu se potvrzují výsledky některých předchozích výzkumů (srovnej zvláště Eurofound 2006), které ukázaly, že **kvalita bydlení** je v ČR v některých ohledech poměrně vysoká. Domácnosti mají jen zcela výjimečně problémy s chybějícím sociálním zařízením - koupenu nebo WC (kolem 1-2 % domácností). Část respondentů (celkem kolem 20 %) ale vnímá určité problémy s vlhkostí bydlení.¹³ Výraznou souvislost pak nacházíme ve spokojenosti respondentů s velikostí bydlení a demografickým složením domácnosti.¹⁴ Velikost svého bytu totiž vnímají jako nedostačnou především ostatní domácnosti s dětmi (zřejmě více-generační rodiny) a také rodiny se dvěma, respektive třemi a více dětmi. Celkový podíl domácností, které v našem výzkumu nejsou spokojené s velikostí bydlení (kolem 13-15 %), odpovídá také datům výše zmíněné studie Eurofoundu (2006). Mezi 15-20 % respondentů v různých kategoriích si pak stěžuje na problémy s hlukem, špinavým prostředím nebo vandalismem a kriminalitou. Zde jsou jedinou kategorií, která se poněkud odlišuje od ostatních (zvláště v roce 2005), rodiny se třemi a více dětmi, které si výrazně více stěžují na problémy se špinavým prostředím (viz také proměnnou sledující počet dětí podle metodiky EU). Jednotlivé dichotomické položky jsme sloučili do indexu, který ukazuje, že alespoň dvě položky označilo jako nevyhovující necelých třicet procent respondentů. O něco lépe přitom hodnotí své bydlení lidé bez dětí, celkový rozdíl ale není (s výjimkou kategorie se třemi a více dětmi) velký.

Při sledování **vybavenosti domácnosti běžnými předměty** (jako je pračka či TV) se potvrzuje (tabulka č. 2.9A,B), že vlastnictví jednotlivých předmětů není pouze otázkou finančního nedostatku či nedostupnosti, ale že je zároveň odrazem životních podmínek respondentů, jejich životních stylů a také preferencí. Většina respondentů deklaruje, že mají telefon, pračku i barevný televizor. Nejméně tyto předměty vlastní domácnosti jednotlivců, u starších respondentů také proto, že zřejmě tyto předměty nepotřebují či nepoptávají (týká se především pračky a telefonu). Poněkud jiná je situace u počítače a automobilu. Počítač si nemůže dovolit asi 15 (2005) a 12,3 % (2006) respondentů a další asi třetina respondentů uvádí jiný důvod, proč počítač nemá. Vzhledem k tomu, že tato varianta je typická pro starší respondenty, předpokládáme, že se jedná především o nezáměr o práci s počítačem. Celkem 15,5 (2005) a 13,4 % (2006) respondentů také deklaruje, že si nemohou dovolit pořídit automobil. Zde je velmi dobře patrné, že automobil je nedostupný především pro kategorie respondentů žijících v domácnostech, které jsou ohrožené z hlediska nízkých příjmů, jako jsou domácnosti jednotlivců do 65 let, rodiny s více dětmi nebo jednotlivci s dětmi.

¹³ Zjišťovali jsme, zda to může mít souvislost s tím, že významná část respondentů bydlí ve vlastním rodinném domě a významná část respondentů také bydlí v obydlích postavených před více než 30 lety. Souvislost mezi typem bydlení a problémy s vlhkostí se ale na našich datech nepotvrdila a žádnou roli nehrála ani doba bydlení respondentů v současném bydlení (stáří nemovitostí bohužel neznáme).

¹⁴ Indikátory, jako je velikost bytu a obytná plocha na jednoho obyvatele v této zprávě podrobně nesledujeme. Můžeme ovšem alespoň konstatovat, že celkově největší část respondentů (48 %) žije v obydlích s obytnou plochou 51-80 m². Jednotlivci pak nejčastěji žijí v bytech do 50 m² (cca 47 %), kde žije také významná část jednotlivců s dětmi (27,5 %) (viz tabulka č. 2.8).

2. Indikátory vycházení s příjmem a materiální deprivace

Tabulka č. 2.7A (2005) **Vybavenost a podmínky bydlení domácností**

	není WC	není koupelna	vlhkost	tmavý byt	malý byt	hluk	špína	vandalství kriminal.
ostatní domác. s dětmi	2,2%	2,2%	20,9%	8,8%	22,3%	17,1%	18,1%	10,4%
jednotlivec, mladší 65 let	5,5%	4,0%	19,8%	6,3%	9,0%	22,4%	18,5%	18,5%
jednotlivec, 65 let a více	5,3%	2,8%	18,3%	5,2%	2,3%	19,5%	17,0%	15,4%
dvojice dosp., oba mladší 65	2,1%	1,6%	17,8%	4,3%	10,2%	19,8%	19,4%	18,2%
dvojice dosp. jeden 65+ let	1,7%	1,9%	17,9%	3,2%	2,9%	21,3%	18,6%	18,9%
ostatní domác. bez dětí	1,7%	1,0%	21,4%	3,4%	6,3%	21,3%	20,2%	14,0%
pár s 1 dítětem	2,5%	2,4%	19,4%	8,0%	18,5%	26,0%	18,6%	20,1%
pár se 2 dětmi	0,7%	0%	23,9%	9,7%	21,3%	20,9%	19,3%	15,5%
pár se 3+ dětmi	0%	0%	18,8%	2,6%	30,3%	26,2%	37,8%	21,8%
1 dospělý s 1+ dítětem	1,8%	0%	23,6%	6,3%	16,9%	19,5%	17,9%	17,5%
os. ohrožené chudobou*	6,0%	4,7%	32,8%	11,0%	26,2%	25,3%	20,0%	22,4%
60 proc. až medián příjmu	2,1%	1,2%	22,2%	6,7%	12,1%	20,6%	21,1%	14,7%
více než medián příjmu	0,4%	0,2%	17,3%	3,8%	10,9%	19,3%	18,8%	16,8%
bez dětí*	2,5%	1,8%	19,2%	4,1%	6,8%	20,8%	19,2%	16,8%
1 dítě	1,5%	1,4%	18,7%	6,9%	16,8%	20,9%	17,6%	16,2%
2 děti	0,9%	0,3%	23,7%	9,8%	22,0%	20,6%	19,2%	15,6%
3 děti	4,2%	3,2%	27,9%	7,5%	37,4%	27,2%	33,1%	17,9%
4+ děti	0%	0%	5,8%	0,6%	18,0%	36,1%	44,4%	26,1%
s dětmi do 3 let	0,2%	0%	19,1%	7,9%	26,1%	24,4%	18,2%	15,7%
p. rodičovský příspěvek	0,2%	0%	24,3%	8,0%	26,7%	24,6%	18,2%	15,0%
využívá zařízení p. péče	0,2%	0%	23,2%	7,2%	26,3%	20,7%	22,3%	15,4%
pracující - zaměstnané	1,2%	1,0%	19,5%	6,4%	15,8%	21,1%	19,6%	16,0%
nepracující - nezaměstnané	9,7%	6,8%	38,8%	11,8%	21,6%	25,6%	26,3%	26,5%
nepracující - důchodci	2,8%	1,5%	18,7%	3,8%	4,2%	20,5%	18,7%	15,6%
nepracující - neaktivní	3,5%	3,5%	31,5%	3,7%	17,0%	23,6%	19,8%	16,9%
celkem	2,0%	1,4%	20,5%	6,2%	14,3%	21,3%	19,8%	16,5%

* děti do 16 let nebo osoby ve věku 16-24 let, pokud nejsou EA a žijí s alespoň 1 rodičem

Pozn.: Data jsou kódována tak, aby čísla v tabulce udávala procentní podíl domácností, které mají problémy v dané oblasti.

2. Indikátory vycházení s příjmem a materiální deprivace

Tabulka č. 2.7B (2006) **Vybavenost a podmínky bydlení domácností**

	není WC	není koupelna	vlhkost	tmavý byt	malý byt	hluk	špína	vandalství kriminal.
ostatní domác. s dětmi	1,4%	0,7%	23,5%	5,8%	17,8%	19,6%	21,3%	15,1%
jednotlivec, mladší 65 let	4,0%	3,4%	20,1%	6,2%	7,4%	18,3%	15,5%	13,8%
jednotlivec, 65 let a více	4,0%	2,9%	17,3%	4,5%	2,0%	17,4%	17,5%	15,6%
dvojice dosp., oba mladší 65	1,1%	0,6%	18,1%	3,6%	6,8%	18,2%	16,9%	14,8%
dvojice dosp. jeden 65+ let	1,1%	1,6%	17,2%	2,8%	2,4%	19,3%	16,5%	14,8%
ostatní domác. bez dětí	0,9%	0,8%	20,7%	2,8%	8,6%	17,9%	20,8%	9,9%
pár s 1 dítětem	2,1%	1,4%	21,3%	7,4%	17,7%	22,4%	19,7%	14,7%
pár se 2 dětmi	0,5%	0,1%	21,7%	4,6%	19,7%	16,7%	18,9%	15,2%
pár se 3+ dětmi	0,7%	0,4%	29,8%	6,0%	32,2%	20,7%	26,4%	13,4%
1 dospělý s 1+ dítětem	0,7%	0,2%	29,4%	7,5%	18,5%	22,4%	24,5%	20,2%
os. ohrožené chudobou*	6,1%	4,9%	41,1%	11,6%	26,8%	22,2%	29,3%	24,5%
60 proc. až medián příjmu	1,4%	1,0%	22,1%	5,2%	12,5%	19,9%	19,0%	12,8%
více než medián příjmu	0,4%	0,2%	16,5%	3,1%	11,3%	17,3%	17,7%	13,5%
bez dětí*	1,6%	1,4%	18,9%	3,6%	6,1%	18,3%	18,0%	13,2%
1 dítě	1,7%	0,9%	21,4%	6,2%	16,6%	20,5%	20,7%	14,5%
2 děti	0,6%	0,2%	22,9%	4,9%	19,8%	17,7%	19,7%	16,4%
3 děti	1,6%	1,2%	29,8%	6,7%	29,9%	22,2%	22,7%	9,8%
4+ děti	0,0%	0,0%	38,5%	16,2%	40,2%	26,2%	31,8%	25,1%
s dětmi do 3 let	1,2%	0,7%	23,4%	6,6%	25,9%	19,9%	17,9%	13,4%
p. rodičovský příspěvek	0,6%	0,6%	23,9%	6,7%	27,7%	20,2%	18%	14,5%
využívá zařízení p.péče	0%	0%	24,7%	6,6%	26,2%	20,5%	20,8%	17,8%
pracující - zaměstnané	0,9%	0,5%	20,2%	4,3%	14,3%	18,7%	19,1%	13,5%
nepracující - nezaměstnané	5,1%	4,5%	43,4%	12,6%	28,0%	21,5%	32,8%	25,2%
nepracující - důchodci	2,4%	1,7%	17,7%	4,0%	2,4%	18,7%	16,0%	14,2%
nepracující - neaktivní	0,9%	0,2%	34,3%	5,9%	27,9%	20,9%	19,3%	23,6%
celkem	1,3%	1%	21,2%	4,7%	13,3%	18,8%	19,4%	14,3%

* děti do 16 let nebo osoby ve věku 16-24 let, pokud nejsou EA a žijí s alespoň 1 rodičem

Pozn.: Data jsou kódována tak, aby čísla v tabulce udávala procentní podíl domácností, které mají problémy v dané oblasti.

2. Indikátory vycházení s příjmem a materiální deprivace

Tabulka č. 2.8 (2005) **Srovnání celkové plochy bydlení podle demografického složení domácnosti**

	celková plocha bydlení					celkem
	do 50 m ²	51-80 m ²	81-110 m ²	111-150 m ²	151-max. m ²	
ostatní domácnosti s dětmi	54	293	249	163	144	903
	6,7%	36,4%	25,9%	17,2%	13,9%	100,0%
jednotlivec, mladší 65 let	271	244	58	26	8	607
	46,9%	39,9%	7,9%	3,7%	1,6%	100,0%
jednotlivec, 65 let a více	274	253	65	22	7	621
	48,6%	38,5%	9,1%	2,9%	0,9%	100,0%
dvojice dosp., oba mladší 65	272	844	302	116	48	1 582
	20,1%	52,8%	17,9%	6,6%	2,5%	100,0%
dvojice dosp. jeden 65+ let	272	844	302	116	48	1 582
	20,1%	54,7%	17,0%	7,0%	1,3%	100,0%
ostatní domác. bez dětí	81	545	357	192	99	1 274
	6,6%	44,5%	27,0%	14,4%	7,5%	100,0%
pár s 1 dítětem	132	564	216	141	33	1 086
	13,2%	52,4%	17,9%	13,0%	3,4%	100,0%
pár se 2 dětmi	132	1 032	540	264	140	2 108
	7,3%	50,6%	23,9%	12,3%	5,9%	100,0%
pár se 3+ dětmi	25	204	161	100	46	536
	7,4%	40,2%	26,5%	17,7%	8,2%	100,0%
1 dospělý s 1+ dítětem	123	315	46	18	6	508
	27,5%	59,8%	9,1%	2,3%	1,3%	100,0%
celkem	1 572	4 906	2 182	1 128	545	10 333
	15,4%	48,0%	20,4%	10,9%	5,2%	100,0%

Zdroj: data "Statistics on Income and Living Conditions" (SILC) 2005

2. Indikátory vycházení s příjmem a materiální deprivace

Tabulka č. 2.9A (2005) **Vybavenost domácností běžnými předměty**

		pračka	barev. TV	telefon	počítač	auto
ostatní domác. s dětmi	nemůže si dovolit	0%	0%	0,9%	15,7%	12,2%
	jiný důvod	0,4%	0%	1,0%	15,9%	8,7%
jednotlivec, mladší 65 let	nemůže si dovolit	3,7%	3,3%	5,5%	20,6%	30,9%
	jiný důvod	13,7%	6,6%	6,0%	51,0%	34,9%
jednotlivec, 65 let a více	nemůže si dovolit	1,9%	1,3%	4,6%	7,7%	15,4%
	jiný důvod	15,3%	3,1%	20,6%	90,0%	74,2%
dvojice dosp., oba mladší 65	nemůže si dovolit	0,3%	0,3%	1,5%	11,6%	14,0%
	jiný důvod	2,4%	2,2%	3,1%	48,7%	15,4%
dvojice dosp. jeden 65+ let	nemůže si dovolit	0%	0,4%	2,6%	12,7%	16,9%
	jiný důvod	2,5%	0,4%	8,5%	74,8%	33,0%
ostatní domác. bez dětí	nemůže si dovolit	0%	0%	0,5%	16,3%	12,4%
	jiný důvod	0,4%	0,8%	1,7%	34,8%	8,4%
pár s 1 dítětem	nemůže si dovolit	0,8%	1,3%	2,7%	16,1%	14,9%
	jiný důvod	0,5%	1,0%	1,6%	15,4%	6,9%
pár se 2 dětmi	nemůže si dovolit	0,2%	0,0%	0,4%	11,4%	9,6%
	jiný důvod	0,4%	1,5%	1,0%	11,7%	7,7%
pár se 3+ dětmi	nemůže si dovolit	0%	0%	5,1%	24,1%	22,5%
	jiný důvod	0%	1,3%	0,0%	19,0%	14,5%
1 dospělý s 1+ dítětem	nemůže si dovolit	1,3%	2,7%	2,6%	30,9%	42,8%
	jiný důvod	0,8%	4,1%	2,8%	22,5%	24,7%
os. ohrožené chudobou*	nemůže si dovolit	2,7%	3,3%	9,6%	43,1%	43,6%
	jiný důvod	3,9%	4,4%	4,9%	27,7%	22,2%
60 proc. až medián příjmu	nemůže si dovolit	0,5%	0,5%	2,0%	17,7%	19,1%
	jiný důvod	2,8%	1,1%	4,8%	41,2%	23,2%
více než medián příjmu	nemůže si dovolit	0%	0%	0,1%	6,9%	6,7%
	jiný důvod	1,3%	1,3%	1,8%	28,6%	6,7%
bez dětí*	nemůže si dovolit	0,6%	0,6%	2,1%	13,8%	15,9%
	jiný důvod	4,1%	1,9%	5,6%	53,4%	23,8%
1 dítě	nemůže si dovolit	0,5%	1,0%	1,7%	14,2%	15,6%
	jiný důvod	0,6%	1,2%	1,6%	18,7%	8,5%
2 děti	nemůže si dovolit	0,3%	0,3%	0,9%	14,4%	13,4%
	jiný důvod	0,3%	1,4%	1,1%	11,4%	8,3%
3 děti	nemůže si dovolit	0%	0%	0,2%	27,4%	19,6%
	jiný důvod	0%	1,3%	0%	16,0%	18,8%
4+ děti	nemůže si dovolit	0%	0%	21,3%	33,2%	25,7%
	jiný důvod	0%	0%	0,4%	23,1%	19,4%
s dětmi do 3 let	nemůže si dovolit	1,2%	0,9%	1,1%	20%	16,7%
	jiný důvod	0,3%	1,7%	0,6%	23,2%	6,7%
p. rodičovský příspěvek	nemůže si dovolit	0,5%	0,9%	1%	23,5%	19,7%
	jiný důvod	0,6%	1,6%	0,5%	23,9%	7,1%
využívá zařízení p.péče	nemůže si dovolit	0%	0%	0,5%	16,1%	11,7%
	jiný důvod	1,3%	2,2%	0%	26,5%	12,3%
pracující - zaměstnané	nemůže si dovolit	0,2%	0,2%	0,7%	12,8%	12,3%
	jiný důvod	1,3%	1,4%	1,6%	24,7%	10,7%
nepracující - nezaměstnané	nemůže si dovolit	2,8%	3,6%	14,0%	53,5%	56,0%
	jiný důvod	2,4%	3,9%	4,7%	26,7%	20,6%
nepracující - důchodci	nemůže si dovolit	0,8%	0,9%	2,9%	11,4%	16,1%
	jiný důvod	5,5%	1,2%	11,1%	80,1%	43,5%
nepracující - neaktivní	nemůže si dovolit	2,4%	4,9%	6,6%	27,7%	42,4%
	jiný důvod	19,5%	7,5%	4,4%	36,8%	32,7%
celkem	nemůže si dovolit	0,5%	0,6%	1,8%	14,9%	15,5%
	jiný důvod	2,2%	1,6%	3,3%	33,5%	16,5%

* děti do 16 let nebo osoby ve věku 16-24 let, pokud nejsou EA a žijí s alespoň 1 rodičem

Pozn.: Data jsou kódována tak, aby čísla v tabulce udávala procentní podíl domácností, které mají problémy v dané oblasti.

2. Indikátory vycházení s příjmem a materiální deprivace

Tabulka č. 2.9B (2006) **Vybavenost domácností běžnými předměty**

		pračka	barev. TV	telefon	počítač	auto
ostatní domác. s dětmi	nemůže si dovolit	0,0%	0%	1,0%	13,1%	10,5%
	jiný důvod	0,0%	1,2%	0,6%	13,5%	8,5%
jednotlivec, mladší 65 let	nemůže si dovolit	3,1%	1,9%	4,6%	16,4%	24,4%
	jiný důvod	10,7%	5,6%	5,6%	51,1%	37,3%
jednotlivec, 65 let a více	nemůže si dovolit	2,2%	0,6%	3,1%	8,0%	13,5%
	jiný důvod	14,2%	3,7%	16,8%	88,6%	75,5%
dvojice dosp., oba mladší 65	nemůže si dovolit	0,1%	0,5%	2,0%	10,2%	11,7%
	jiný důvod	1,7%	0,9%	2,0%	46,4%	16,4%
dvojice dosp. jeden 65+ let	nemůže si dovolit	0,3%	0,2%	2,2%	8,5%	11,7%
	jiný důvod	1,4%	0,6%	5,7%	76,4%	34,0%
ostatní domác. bez dětí	nemůže si dovolit	0,5%	0,2%	1,2%	14,1%	10,7%
	jiný důvod	0,2%	0,2%	1,7%	28,2%	11,1%
pár s 1 dítětem	nemůže si dovolit	0%	0,2%	1,9%	11,2%	12,5%
	jiný důvod	0,8%	1,2%	1,0%	17,7%	8,2%
pár se 2 dětmi	nemůže si dovolit	0,6%	0,0%	0,7%	9,6%	8,4%
	jiný důvod	0,2%	1,1%	0,7%	10,8%	7,1%
pár se 3+ dětmi	nemůže si dovolit	1,7%	0,7%	5,9%	24,2%	27,5%
	jiný důvod	0,8%	2,6%	0,4%	7,7%	7,4%
1 dospělý s 1+ dítětem	nemůže si dovolit	1,4%	1,1%	1,4%	22,7%	41,0%
	jiný důvod	1,1%	1,4%	1,7%	12,8%	22,9%
os. ohrožené chudobou*	nemůže si dovolit	3,2%	2,3%	11,9%	35,3%	44,7%
	jiný důvod	4,5%	3,0%	4,3%	28,6%	21,6%
60 proc. až medián příjmu	nemůže si dovolit	0,6%	0,2%	1,5%	14,8%	15,5%
	jiný důvod	2,1%	1,0%	3,8%	41,4%	24,2%
více než medián příjmu	nemůže si dovolit	0,1%	0%	0,1%	5,8%	5,6%
	jiný důvod	1,0%	1,3%	1,1%	23,1%	10,2%
bez dětí*	nemůže si dovolit	0,8%	0,5%	2,2%	11,6%	12,9%
	jiný důvod	3,3%	1,4%	4,3%	50,9%	25,7%
1 dítě	nemůže si dovolit	0,2%	0,2%	1,2%	12,6%	14,4%
	jiný důvod	0,6%	1,2%	0,8%	17,2%	9,7%
2 děti	nemůže si dovolit	0,6%	0,1%	0,9%	10,9%	10,7%
	jiný důvod	0,2%	1,1%	0,9%	10,3%	8,2%
3 děti	nemůže si dovolit	1,0%	0,9%	3,1%	20,6%	24,3%
	jiný důvod	0,9%	2,8%	0,4%	8,9%	8,0%
4+ děti	nemůže si dovolit	3,6%	0,0%	14,6%	35,5%	35,1%
	jiný důvod	0%	0,8%	0,0%	4,7%	9,4%
s dětmi do 3 let	nemůže si dovolit	1,2%	0,1%	1,5%	17,1%	13,4%
	jiný důvod	1%	2,4%	0,8%	23,1%	6,1%
p. rodičovský příspěvek	nemůže si dovolit	1,1%	0%	1,5%	17,7%	15%
	jiný důvod	0,8%	2,5%	1,2%	23,3%	6,4%
využívá zařízení p.péče	nemůže si dovolit	0,5%	0%	0,7%	13,1%	13,6%
	jiný důvod	0,4%	1,8%	1,4%	18%	7,8%
pracující - zaměstnané	nemůže si dovolit	0,3%	0,1%	0,9%	10,4%	10,3%
	jiný důvod	1,1%	1,2%	1,2%	21,7%	11,0%
nepracující - nezaměstnané	nemůže si dovolit	3,7%	3,4%	14,5%	43,9%	53,5%
	jiný důvod	2,0%	1,6%	3,0%	26,5%	20,0%
nepracující - důchodci	nemůže si dovolit	1,1%	0,5%	2,2%	9,9%	13,6%
	jiný důvod	4,9%	1,4%	8,6%	79,6%	44,8%
nepracující - neaktivní	nemůže si dovolit	4,2%	1,2%	0%	28,3%	44,7%
	jiný důvod	10,9%	5,4%	0,9%	20,6%	24,5%
celkem	nemůže si dovolit	0,6%	0,3%	1,8%	12,3%	13,4%
	jiný důvod	1,8%	1,3%	2,5%	31,0%	16,9%

* děti do 16 let nebo osoby ve věku 16-24 let, pokud nejsou EA a žijí s alespoň 1 rodičem

Pozn.: Data jsou kódována tak, aby čísla v tabulce udávala procentní podíl domácností, které mají problémy v dané oblasti.

2.4 Oblast zdraví, jeho dopadů a zdravotní péče

Na závěr sledujeme vybrané indikátory **zdraví respondentů a využívání zdravotní péče**. Většina z těch respondentů, kteří na otázku v letech 2005 a 2006 odpověděli, hodnotí svůj zdravotní stav jako velmi dobrý (18,8 a 19,4 %) nebo dobrý (40,3 a 39,9 %). Jako přijatelný svůj zdravotní stav označilo 28,8 a 27,4 % respondentů a 13 a 13,4 % respondentů ho pak označilo za špatný či velmi špatný. Část respondentů (celkem asi 22 %) také v souvislosti se svým zdravotním stavem pociťuje zdravotní problémy, které je do určité míry omezují v určitých aktivitách. Podíl respondentů, kteří v roce 2005 deklarovali takové problémy, přitom lineárně narůstá v jednotlivých věkových kategoriích (tabulka č. 2.10). Zatímco u respondentů ve věku 18-25 let vnímá svůj zdravotní stav jako bezproblémový 90 % respondentů (5,7 % deklaruje omezující zdravotní problémy), u respondentů mezi 40-50 lety to je již jen 73 % a zároveň 18 % respondentů v této kategorii deklaruje zdravotní problémy, které je minimálně do určité míry omezují. Takové zdravotní problémy pak mají často vliv nejen v osobním a rodinném životě, ale působí také na možnosti uplatnění těchto respondentů na pracovním trhu (jsou bariérou zaměstnání), a tak mohou nepřímo souviset také s problémy vycházení s příjmem a materiální deprivace.

Předpoklad o obtížnějším vycházení s příjmem u lidí se zdravotními problémy se na našich datech částečně potvrzuje (tabulka č. 2.11A,B), zvláště pak u lidí, kteří označují svůj zdravotní stav jako velmi špatný, případně špatný nebo z jiného hlediska u lidí, kteří uvádějí, že je jejich zdravotní stav výrazně omezuje. Lidé, kteří vnímají svůj zdravotní stav jako velmi špatný ve 22,6 a 27,3 % případů vycházejí s příjmem s velkými obtížemi, ve 47,2 a 42,3 % případů vnímají náklady na bydlení jako značnou zátěž a také v ostatních výše sledovaných oblastech je jejich situace většinou horší než u osob, které tyto problémy nedeklarují. Tyto výsledky se pak do jisté míry potvrzují také u indikátorů materiální deprivace (uvedených v tabulkách č. 2.12A,B a č. 2.13A,B). Musíme ale zároveň podotknout, že se (jak ukazuje tato analýza) u více než poloviny z těch, kdo svůj zdravotní stav vnímají jako velmi špatný, velmi pravděpodobně jedná o osoby starší 65 let, které tyto problémy tolik nepociťují. Z toho vyplývá, že tyto problémy více pociťují lidé se špatným zdravotním stavem a zároveň v produktivním věku.

Naše data nepotvrzují, že by respondenti, kteří odpovídali na otázky týkající se **finanční dostupnosti lékařské** (tabulka č. 2.14A,B) a **zubařské péče** (tabulka č. 2.15A,B) pociťovali v tomto ohledu nějaké závažné problémy. Respondenti odpovídali, zda během posledních 12 měsíců z různých důvodů nevyhledali lékaře či zubaře, ačkoli subjektivně pociťovali, že by ho vyhledat měli. Sečteme-li všechny dílčí problémy týkající se návštěvy lékaře (finanční nedostupnost, dlouhé čekací doby, daleké cestování, nedostatek informací o dobrém lékaři), tvoří tyto dohromady pouze 1,4 (2005), respektive 0,7 (2006) % všech případů, dalších 1,8 (2005) a 1,2 (2006) % respondentů odpovědělo, že se k lékaři nedostalo kvůli pracovnímu vytížení nebo péči o jinou osobu. Obdobně z výše uvedených důvodů celkem nešlo v uplynulém roce k zubaři 1 (2005) a 0,8 (2006) % respondentů a 0,8 a 0,7 % kvůli nemožnosti uvolnit se ze zaměstnání či péči o jinou osobu. Celkově tedy můžeme konstatovat, že zdravotní péče v České republice byla v letech 2005 a 2006 (kdy šetření probíhalo) široce dostupná a nějaké problémy deklarovalo pouze minimum respondentů. Z dat ale bohužel nevíme, kolik respondentů v daném období lékaře skutečně navštívilo a kolik ho ani nepotřebovalo.

2. Indikátory vycházení s příjmem a materiální deprivace

Tabulka č. 2.10 **Zdravotní problémy respondentů podle kategorií věku**

		zdravotní problémy				celkem
		nemá	má, ale nečiní potíže	má do jisté míry omezuje	má, velmi omezuje	
věkové kategorie	16 - 17 let	157	10	8	1	176
		90,3%	5,7%	3,7%	0,3%	100,0%
	18 - 25 let	781	42	40	12	875
		89,4%	4,9%	4,1%	1,6%	100,0%
	26 - 32 let	818	60	65	17	960
		85,5%	6,0%	6,4%	2,1%	100,0%
	33 - 40 let	818	60	65	17	960
		83,2%	5,1%	8,6%	3,1%	100,0%
	41 - 50 let	880	126	147	69	1 222
		73,4%	9,6%	11,7%	5,2%	100,0%
	51 - 60 let	930	163	301	115	1 509
		63,1%	10,5%	18,6%	7,7%	100,0%
	61 - 70 let	590	146	301	113	1 150
		52,8%	12,0%	25,6%	9,6%	100,0%
	71 - 100 let	315	116	363	209	1 003
		31,3%	11,7%	36,4%	20,5%	100,0%
celkem	5 241	718	1 302	563	7 824	
	69,7%	8,5%	15,1%	6,6%	100,0%	

Zdroj: data "Statistics on Income and Living Conditions" (SILC) 2005

2. Indikátory vycházení s příjmem a materiální deprivace

Tabulka č. 2.11A (2005) **Schopnost vycházet s příjmem a zajistit běžné výdaje podle zdravotního stavu**

zdravotní stav je / zdravotní problémy	s příjmem vychází s velkými obtížemi	náklady na bydlení velkou zátěží	nemůže si dovolit dostateč. vytápět byt	nemůže si dovolit jíst maso obden	nemůže si dovolit kupovat nové oblečení	nemůže si dovolit týden dovolené mimo d.	nemůže si dovol. neočekáv. výdaj 6 000 Kč
velmi dobrý	11,5%	22,7%	6,6%	15,9%	21,9%	33,5%	39,7%
dobrý	8,8%	20,0%	7,5%	14,5%	25,8%	33,7%	38,2%
příjatelný	8,2%	24,7%	11,7%	17,4%	34,3%	45,3%	42,4%
špatný	12,5%	34,4%	14,1%	30,1%	49,1%	65,0%	55,8%
velmi špatný	22,6%	47,2%	18,8%	38,1%	64,0%	73,1%	60,2%
nemá	9,2%	21,5%	7,8%	15,4%	26,5%	36,5%	39,6%
má, ale nečiní potíže	9,8%	23,6%	11,6%	18,4%	32,2%	40,8%	41,4%
má, do jisté míry omezuje	9,3%	28,1%	13,1%	22,8%	40,9%	51,7%	47,4%
má, velmi omezuje	18,0%	41,2%	16,8%	31,3%	52,3%	67,5%	57,1%
celkem	9,9%	24,0%	9,5%	17,8%	30,8%	41,2%	42,1%

Zdroj: data "Statistics on Income and Living Conditions" (SILC) 2005

Tabulka č. 2.11B (2006) **Schopnost vycházet s příjmem a zajistit běžné výdaje podle zdravotního stavu**

zdravotní stav je / zdravotní problémy	s příjmem vychází s velkými obtížemi	náklady na bydlení velkou zátěží	nemůže si dovolit dostateč. vytápět byt	nemůže si dovolit jíst maso obden	nemůže si dovolit kupovat nové oblečení	nemůže si dovolit týden dovolené mimo d.	nemůže si dovol. neočekáv. výdaj 6 000 Kč
velmi dobrý	7,1%	20,3%	6,2%	11,7%	17,7%	27,7%	35,2%
dobrý	7,7%	20,0%	7,2%	13,7%	22,0%	30,3%	35,5%
příjatelný	7,0%	20,9%	10,6%	17,1%	30,2%	39,9%	39,8%
špatný	13,0%	33,3%	15,3%	26,3%	44,2%	58,7%	53,1%
velmi špatný	27,3%	42,3%	19,5%	33,0%	57,7%	66,2%	63,2%
nemá	7,1%	19,9%	7,6%	13,7%	22,3%	31,4%	36,2%
má, ale nečiní potíže	9,5%	22,3%	11,0%	17,2%	28,1%	36,6%	40,8%
má, do jisté míry omezuje	10,6%	27,3%	12,5%	22,1%	38,6%	49,8%	45,8%
má, velmi omezuje	16,8%	36,3%	15,7%	27,1%	44,7%	58,9%	54,1%
celkem	8,5%	22,3%	9,1%	16,1%	26,7%	36,4%	39,2%

Zdroj: data "Statistics on Income and Living Conditions" (SILC) 2006

2. Indikátory vycházení s příjmem a materiální deprivace

Tabulka č. 2.12A (2005) **Vybavenost a podmínky bydlení domácností podle zdravotního stavu**

zdravotní stav je / zdravotní problémy	není WC	není koupelna	vlhkost	tmavý byt	malý byt	hluk	špína	vandalství kriminal.
velmi dobrý	1,8%	1,3%	15,9%	5,4%	15,6%	21,8%	18,8%	13,3%
dobrý	1,7%	1,3%	18,5%	6,5%	13,3%	19,1%	17,5%	15,7%
příjemný	2,0%	1,7%	21,7%	5,2%	10,0%	22,7%	22,5%	18,0%
špatný	4,3%	1,9%	27,5%	5,0%	8,1%	24,6%	21,8%	20,1%
velmi špatný	4,0%	3,8%	28,1%	9,9%	8,5%	22,4%	21,6%	18,0%
nemá	2,0%	1,5%	17,3%	5,6%	12,6%	20,0%	18,5%	14,8%
má, ale nečiní potíže	2,1%	0,7%	25,2%	5,8%	10,7%	21,4%	22,9%	19,2%
má, do jisté míry omezuje	2,8%	2,1%	25,1%	6,7%	10,8%	27,3%	23,0%	20,0%
má, velmi omezuje	2,4%	1,4%	31,8%	5,9%	11,4%	21,0%	20,1%	21,8%
celkem	2,1%	1,5%	20,1%	5,8%	12,1%	21,3%	19,7%	16,4%

Zdroj: data "Statistics on Income and Living Conditions" (SILC) 2005

Tabulka č. 2.12B (2006) **Vybavenost a podmínky bydlení domácností podle zdravotního stavu**

zdravotní stav je / zdravotní problémy	není WC	není koupelna	vlhkost	tmavý byt	malý byt	hluk	špína	vandalství kriminal.
velmi dobrý	0,9%	0,8%	17,1%	4,8%	14,0%	17,2%	19,3%	12,6%
dobrý	1,1%	0,8%	18,9%	3,9%	12,5%	17,5%	17,5%	13,5%
příjemný	1,4%	1,1%	21,5%	4,1%	8,3%	19,9%	19,9%	13,9%
špatný	3,4%	2,7%	27,1%	5,7%	8,6%	22,7%	21,5%	15,2%
velmi špatný	3,2%	2,1%	28,7%	10,8%	8,6%	25,3%	27,4%	19,9%
nemá	1,1%	0,9%	18,3%	3,9%	11,6%	17,5%	17,8%	12,5%
má, ale nečiní potíže	1,4%	0,4%	22,2%	4,1%	11,1%	20,0%	20,8%	15,6%
má, do jisté míry omezuje	2,8%	2,1%	24,6%	5,9%	8,9%	21,9%	21,8%	16,3%
má, velmi omezuje	2,4%	1,8%	31,8%	8,2%	11,0%	25,5%	25,9%	19,3%
celkem	1,5%	1,1%	20,4%	4,5%	11,1%	18,9%	19,2%	13,8%

Zdroj: data "Statistics on Income and Living Conditions" (SILC) 2006

2. Indikátory vycházení s příjmem a materiální deprivace

Tabulka č. 2.13A (2005) **Vybavenost domácností běžnými předměty podle zdravotního stavu**

zdravotní stav je / zdravotní problémy		pračka	barev. TV	telefon	počítač	auto
velmi dobrý	nemůže si dovolit	0,5%	0,4%	0,8%	12,7%	13,4%
	jiný důvod	2,5%	1,9%	1,6%	19,7%	13,6%
dobrý	nemůže si dovolit	0,3%	0,7%	1,6%	12,9%	13,7%
	jiný důvod	2,2%	1,6%	2,3%	30,9%	12,3%
příjemný	nemůže si dovolit	0,5%	0,3%	2,2%	13,5%	15,2%
	jiný důvod	2,6%	1,2%	6,2%	52,3%	24,3%
špatný	nemůže si dovolit	0,6%	0,9%	3,3%	20,0%	22,2%
	jiný důvod	4,0%	1,7%	7,6%	56,6%	31,5%
velmi špatný	nemůže si dovolit	2,8%	3,4%	5,6%	27,4%	31,0%
	jiný důvod	5,5%	1,0%	8,6%	52,3%	28,9%
nemá	nemůže si dovolit	0,4%	0,5%	1,7%	13,1%	14,3%
	jiný důvod	2,1%	1,4%	3,0%	32,8%	15,0%
má, ale nečiní potíže	nemůže si dovolit	0,9%	0,8%	1,4%	15,6%	16,1%
	jiný důvod	2,9%	2,0%	4,3%	44,7%	22,1%
má, do jisté míry omezuje	nemůže si dovolit	0,7%	0,5%	2,7%	13,2%	15,4%
	jiný důvod	4,0%	1,8%	7,0%	52,3%	26,3%
má, velmi omezuje	nemůže si dovolit	0,9%	2,2%	3,2%	26,0%	26,4%
	jiný důvod	5,2%	1,4%	7,2%	51,5%	30,0%
celkem	nemůže si dovolit	0,5%	0,7%	1,9%	14,1%	15,4%
	jiný důvod	2,6%	1,5%	4,0%	38,0%	18,3%

Zdroj: data "Statistics on Income and Living Conditions" (SILC) 2005

Tabulka č. 2.13B (2006) **Vybavenost domácností běžnými předměty podle zdravotního stavu**

zdravotní stav je / zdravotní problémy		pračka	barev. TV	telefon	počítač	auto
velmi dobrý	nemůže si dovolit	0,5%	0,2%	0,8%	9,8%	11,0%
	jiný důvod	2,0%	1,9%	0,9%	16,5%	11,6%
dobrý	nemůže si dovolit	0,4%	0,2%	1,4%	10,7%	11,7%
	jiný důvod	1,7%	1,4%	1,9%	25,7%	14,0%
příjemný	nemůže si dovolit	0,5%	0,2%	2,1%	11,5%	12,1%
	jiný důvod	2,4%	1,0%	4,3%	51,7%	25,1%
špatný	nemůže si dovolit	1,3%	1,4%	5,1%	16,6%	20,1%
	jiný důvod	3,3%	0,9%	5,6%	58,3%	33,7%
velmi špatný	nemůže si dovolit	3,2%	2,1%	5,1%	24,1%	26,9%
	jiný důvod	4,3%	1,9%	8,7%	54,1%	30,7%
nemá	nemůže si dovolit	0,5%	0,2%	1,5%	10,7%	11,6%
	jiný důvod	1,9%	1,3%	2,3%	29,6%	16,0%
má, ale nečiní potíže	nemůže si dovolit	0,5%	0,3%	1,3%	11,5%	12,8%
	jiný důvod	2,2%	1,7%	2,5%	41,2%	19,9%
má, do jisté míry omezuje	nemůže si dovolit	0,8%	0,6%	3,3%	13,9%	16,3%
	jiný důvod	2,7%	1,0%	4,6%	50,3%	27,6%
má, velmi omezuje	nemůže si dovolit	1,4%	1,5%	4,2%	18,8%	20,4%
	jiný důvod	4,7%	1,9%	6,8%	54,5%	32,6%
celkem	nemůže si dovolit	0,6%	0,4%	1,9%	11,7%	13,0%
	jiný důvod	2,2%	1,3%	2,9%	35,3%	19,1%

Zdroj: data "Statistics on Income and Living Conditions" (SILC) 2006

2. Indikátory vycházení s příjmem a materiální deprivace

Tabulka č. 2.14A (2005) **Důvody, proč respondent v uplynulém roce nešel k lékaři**

	četnost	validních procent	kumulativních procent
nemohl si dovolit (příliš drahé)	25	0,4	0,4
čekací seznamy	31	0,4	,8
nemohl se uvolnit - z práce, kvůli péči o děti/jinou osobu	137	1,8	2,6
daleké cestování, problém s dopravou	37	0,4	3,1
strach z lékařů, vyšetření, léčby	53	0,7	3,8
čekal na zlepšení	160	1,9	5,7
neznal žádného dobrého lékaře	14	0,2	5,9
jiný důvod	101	1,3	7,2
nepotřeboval lékaře nebo šel	7 266	92,8	100,0
celkem	7 824	100,0	

Zdroj: data "Statistics on Income and Living Conditions" (SILC) 2005

Tabulka č. 2.14B (2006) **Důvody, proč respondent v uplynulém roce nešel k lékaři**

	četnost	validních procent	kumulativních procent
nemohl si dovolit (příliš drahé)	26	0,2	0,2
čekací seznamy	16	0,1	0,3
nemohl se uvolnit - z práce, kvůli péči o děti/jinou osobu	157	1,2	1,5
daleké cestování, problém s dopravou	45	0,3	1,8
strach z lékařů, vyšetření, léčby	78	0,6	2,4
čekal na zlepšení	209	1,5	3,9
neznal žádného dobrého lékaře	11	0,1	4,0
jiný důvod	157	1,2	5,2
nepotřeboval lékaře nebo šel	12 928	94,8	100,0
celkem	13 627	100,0	

Zdroj: data "Statistics on Income and Living Conditions" (SILC) 2006

Tabulka č. 2.15A (2005) **Důvody, proč respondent v uplynulém roce nešel k zubaři**

	četnost	validních procent	kumulativních procent
nemohl si dovolit (příliš drahé)	40	0,5	0,5
čekací seznamy	40	0,1	0,7
nemohl se uvolnit - z práce, kvůli péči o děti/jinou osobu	61	0,8	1,5
daleké cestování, problém s dopravou	14	0,2	1,7
strach z lékařů, vyšetření, léčby	131	1,7	3,4
čekal na zlepšení	61	0,8	4,1
neznal žádného dobrého lékaře	13	0,2	4,3
jiný důvod	73	0,9	5,2
nepotřeboval lékaře nebo šel	7 421	94,8	100,0
celkem	7 824	100,0	

Zdroj: data "Statistics on Income and Living Conditions" (SILC) 2005

Tabulka č. 2.15B (2006) **Důvody, proč respondent v uplynulém roce nešel k zubaři**

	četnost	validních procent	kumulativních procent
nemohl si dovolit (příliš drahé)	81	0,6	0,6
čekací seznamy	21	0,1	0,8
nemohl se uvolnit - z práce, kvůli péči o děti/jinou osobu	85	0,7	1,4
daleké cestování, problém s dopravou	17	0,1	1,6
strach z lékařů, vyšetření, léčby	187	1,5	3,1
čekal na zlepšení	74	0,6	3,6
neznal žádného dobrého lékaře	4	0	3,7
jiný důvod	102	0,8	4,5
nepotřeboval lékaře nebo šel	13 056	95,5	100,0
celkem	13 627	100,0	

Zdroj: data "Statistics on Income and Living Conditions" (SILC) 2006

2.5 Shrnutí druhé části

Na závěr této části uvedeme několik shrnujících poznámek k příjmové a materiální situaci respondentů. Na jedné straně je z našich dat patrné, že kvalita bydlení a vybavenost běžnými spotřebními předměty je mezi respondenty poměrně vysoká, i když vlastnictví těchto předmětů je částečně ovlivněno také jejich finanční náročností (drahé předměty jako automobil, byt třeba bazarový, jsou méně dostupné) a také preferencemi respondentů. V oblasti kvality bydlení respondenti vnímají více negativně spíše ty okolnosti, které souvisejí s prostředím v lokalitě či možná dokonce obecněji se životním prostředím, než okolnosti, které souvisejí více s uspořádáním jejich vlastní domácnosti (výjimkou jsou problémy s vlhkostí a u větších rodin také s velikostí bydlení).

2. Indikátory vycházení s příjmem a materiální deprivace

Potvrzuje se ale, že lidé v České republice vnímají příjmovou situaci svých domácností a schopnost domácnosti vycházet s příjmem poměrně negativně,¹⁵ byť jen menší část (kolem 10 %) uvádí, že s příjmem vychází skutečně s velkými obtížemi. Tento stav je dán celou řadou okolností, z nichž za nejdůležitější považujeme příjmovou situaci domácností¹⁶ na straně jedné a výdaje domácností na straně druhé. Naše výsledky zde ovšem korespondují také s některými předchozími výzkumy (např. s výzkumy prováděnými pravidelně agenturou STEM,¹⁷ nebo s výzkumem provedeným CVVM v minulém roce).

Klíčovým faktorem, který (kromě fáze životního cyklu) ovlivňuje schopnost domácností vycházet s příjmem, je právě vázanost významné části příjmu na určité povinné výdaje (nutnost zaplatit nájemné, energie a služby) či částečně povinné výdaje (např. výdaje na léky, telefon, potřeby dětí, základní potraviny a ošacení), takže reálný disponibilní (volný) příjem domácností je nízký a nízká je také možnost pro vytváření finančních rezerv.¹⁸ Mezi zvláště ohrožené kategorie přitom patří typicky domácnosti jednotlivců bez ohledu na věk (v případě nepříznivé události mají také méně na koho se obrátit), domácnosti se třemi a více dětmi a zvláště pak domácnosti jednotlivců s dětmi. Velmi negativně je situace v řadě oblastí vnímána v domácnostech bez pracovního příjmu. Děti jsou z hlediska ohrožení materiální deprivací skutečně více ohroženou kategorií než některé další skupiny, a to zvláště ve výše uvedených specifických případech. U starších respondentů se častěji setkáváme se závažnějšími zdravotními problémy, které mohou mít také určitý vliv na materiální deprivaci. Respondenty deklarovaná dostupnost lékařské péče je ale velmi vysoká.

¹⁵ Což je vzhledem k rozsahu rizika příjmové chudoby překvapivé, a to i v kontextu toho, že subjektivní míry chudoby a míry materiální deprivace jsou téměř vždy (ve všech výzkumech) vyšší než míry relativní příjmové chudoby.

¹⁶ Kategorie obyvatel, které jsou materiální deprivací (podle dostupných indikátorů) nejvíce ohroženy, dobře korespondují s výsledky předchozí části této zprávy týkající se relativní příjmové chudoby, což zvyšuje naši důvěru ve vypovídací schopnost těchto informací.

¹⁷ http://www.financninoviny.cz/os-finance/index_view.php?id=303468

<http://ekonomika.ihned.cz/c1-23487680-dve-tretiny-cechu-maji-problem-vyjit-se-svyymi-prijmy>

¹⁸ Faktory, které vedou k okolnosti, že domácnosti se spíše zadlužují a naopak jejich tendence k tvorbě úspor je velmi nízká ovšem vycházejí kromě malé výše volných prostředků také ze širších souvislostí, jako je hrozba vyšší míry inflace nebo nízké úrokové míry pro zhodnocení vkladů (spořit se nevyplatí).

3. Riziko chudoby dětí v České republice v mezinárodním srovnání

Z mezinárodní komparace (European Commission 2008) provedené na datech SILC-2005 (některá data jsou také za rok 2004) vyplývá, že Česká republika je jedinou zemí v Evropské unii, kde je zjištěn velký rozdíl mezi relativně nízkou mírou rizika celkové příjmové chudoby a celkově výrazně vyšší mírou rizika chudoby dětí (v ostatních zemích obě míry chudoby výrazně více korespondují).¹⁹ I když byla tedy na jedné straně míra rizika chudoby dětí v ČR těsně pod průměrem EU-25, nemůžeme tento výsledek vnímat jako uspokojivý z toho důvodu, že v podstatě indikuje, že děti jsou pro rodiny z hlediska příjmové a materiální deprivace výrazným rizikem.

Jak ukazuje tabulka, míra rizika dětské chudoby se pohybuje v evropských zemích od nízkých 9-10 % (Švédsko, Dánsko, Finsko), Slovinsko (12 %), Německo, Francie (14 %), po vysokých 29 % v případě Polska (extrémní případ), 27 % (Lotyšsko) či 22-24 % (Irsko, Itálie, Litva, Malta, Portugalsko, Španělsko). Lze říci, že je velmi rozdílná, je u málo zemí je na pomyslném ‚průměru‘, spíše se její hodnota koncentruje k spíše nízké nebo naopak spíše vysoké a vysoké úrovni. Česká republika patří k zemím, kde se její úroveň pohybuje na spíše vyšší úrovni - 18 % podobně jako v Belgii, blízko je Slovensko (19 %) a Maďarsko (20 %).

Tabulka č. 3.1 **Míra rizika chudoby dětí (0-16 let) před a po transferech (vyjma důchodů) a po transferech % EU-25, SILC 2005**

země	CY	EL	DK	NL	SI	ES	SK	MT	DE	LV	FI	EE	IT
před transfery mimo důchodů	21	23	25	28	28	29	30	30	31	31	32	32	31
po rodinných dávkách	16	22	21	23	17	28	23	24	21	25	19	23	27
po všech transferech	13	20	10	15	12	24	19	22	14	22	10	21	24
dopad všech transferů %	36	9	60	42	57	14	37	27	53	29	66	32	23
z toho dopad rodinných dávek	24	2	18	19	39	2	24	19	31	19	40	28	14
země	PT	BE	CZ	LT	FR	LU	SE	AT	PL	IE	UK	HU	
před transfery mimo důchodů	31	34	34	35	34	36	35	37	39	40	42	45	
po rodinných dávkách	27	26	24	30	25	24	21	190	35	31	34	29	
po všech transferech	24	18	18	27	14	19	9	15	29	23	21	20	
dopad všech transferů %	23	45	49	21	57	42	73	57	25	43	49	53	
z toho dopad rod. dávek	12	22	30	13	26	32	39	49	10	23	18	36	

Pramen: Commission staff working dokument JRSPSI SEC (2008) 91 (Proposal for the JRSPSI 2008 COM (2008) 43 final - Annex)

Poznámka: v tomto případě je efektivnost transferů poměřována vždy vůči situaci transfery vyjma důchodů (tzn. vliv důchodů je již na počátku započten).

¹⁹ Role systému sociální ochrany při eliminaci dětské chudoby je přitom v ČR ve srovnání mezi zeměmi EU mírně nadprůměrná. ČR je v efektu sociálních transferů na eliminaci dětské chudoby na desátém místě, v celkové eliminaci chudoby je ovšem pátá (viz European Commission 2007, figure 9 a 10).

3. Riziko chudoby dětí v České republice v mezinárodním srovnání

Přítom je míra rizika chudoby v ČR i před sociálními transfery (mimo důchodů) spíše vyšší (34%), podobná úrovni v Belgii, Francii, Lotyšsku, Švédsku, Lucembursku. Vyšší je v Maďarsku, Polsku, Irsku, Británii, ale i v Rakousku. Efektivnost sociálních transferů (mimo důchodů) v eliminaci rizika dětské chudoby je pak spíše nadprůměrná - 49 % dětské chudoby eliminují transfery vyjma důchodů a 30 % dávky určené rodinám. Vyšší je celková efektivnost transferů vyjma důchodů na dětskou chudobu jen v Rakousku, Švédsku, Maďarsku, stejná v Británii. Efektivnost transferů bez důchodů je pak opět spíše nadprůměrná, vyšší je v Rakousku, Maďarsku, Švédsku, Lucembursku, Finsku, Slovinsku, Německu.

Analýza Evropské komise řadí podle vybraných ukazatelů rizika dětské chudoby a jejích hlavních determinant ve srovnání evropských zemí ČR do skupiny B, se zeměmi jako je Belgie, Německo, Francie, Španělsko, Irsko. Českou republiku pak v této analýze charakterizuje mírně horší ukazatel rizika dětské chudoby, zejména je horší ukazatel rizika chudoby v nepracujících domácnostech, zatímco je mírně lepší ukazatel rizika chudoby v domácnostech, kde někdo pracuje, a mírně horší je efekt transferů (mimo důchodů) na riziko chudoby.

Tabulka č. 3.2 **Relativní výstupy ve vztahu k riziku chudoby dětí a jejím hlavním determinantám**

		riziko chudoby dětí	riziko chudoby dětí v neprac. domác.	riziko chudoby dětí v domác. pracujících	dopad transferů (mimo důchodů) na riziko chudoby u dětí
skupina A	AT	++	+	+	++
	CY	+++	+	++	-
	DK	+++	+	+++	++
	FI	+++	++	+++	+++
	NL	+	+	+	+
	SE	+++	(++)	+++	+++
	SI	++	+++	++	+
skupina B	BE	+	--	++	-
	CZ	-	--	+	-
	DE	++	--	+++	+
	FR	++	-	++	++
	EE	--	--	+	--
	IE	-	--	+	-
skupina C	HU	-	---	--	+
	MT	-	--	--	--
	SK	-	---	--	--
	UK	+	---	--	-
skupina D	EL	+	+++	--	---
	ES	--	+	---	---
	IT	--	++	--	---
	LT	---	+	---	---
	LU	+	+++	--	-
	LV	--	-	--	--
	PL	---	-	---	---
	PT	--	+	---	---
	BG	--	---	:	:
RO	--	--	:	:	

Pramen: Commission staff working dokument JRSPSI SEC (2008) 91 (Proposal for the JRSPSI 2008 COM (2008) 43 final - Annex)

Poznámka: skóre jsou dány řazením zemí podle 6 úrovní ukazatelů, od --- do +++

Mezi úrovněmi jsou znatelné rozdíly, odstup v úrovních je podobný u všech ukazatelů

3. Riziko chudoby dětí v České republice v mezinárodním srovnání

Studie rovněž dokládá a upozorňuje na velký rozdíl mezi celkovou nízkou úrovní rizika chudoby v ČR a relativně vyšší mírou rizika chudoby dětí, relativně vysokou mírou rizika chudoby (ve vztahu k celkové míře rizika chudoby) v neúplných domácnostech s dětmi a v domácnostech s třemi a více dětmi.

Srovnání vybraných indikátorů materiální deprivace přitom opět naznačuje, že deprivace českých domácností může být v řadě ohledů výraznější než naznačuje indikátor rizika příjmové chudoby. Například jde o relativně značný podíl populace (a je ještě větší ve vztahu k populaci dětí) s nízkou schopností řešit neočekávané výdaje, bez možnosti dovolit si alespoň týden dovolené, jíst alespoň obden maso, zajistit vytápění bytu aj., kde Česká republika patří ve srovnání se zeměmi hlavně EU-15 k ‚horším‘ zemím. Naopak, patří k ‚lépe postaveným‘ zemím pokud se jedná o indikátory vybavení domácnosti předměty dlouhodobé spotřeby (s výhradou většího podílu populace, pro niž není dostupný automobil) a příslušenství bytu.

Tabulka č. 3.3A **Schopnost vycházet s příjmem a zajistit běžné výdaje (všichni)**

	nebyla schopná včas zaplatit*	nemůže si dovolit dostateč. vytápět byt	nemůže si dovolit jíst maso obden	nemůže si dovolit týden dovolené mimo d.	nemůže si dovol. neočekáv. výdaj
ČR 2005	11	9	18	40	43
ČR 2006	7	9	16	36	40
Rakousko (AT)	3	2	9	25	20
Belgie (BE)	7	6	4	29	28
Dánsko (DK)	5	10	2	9	18
Estonsko (EE)	15	5	16	71	8
Španělsko (ES)	7	9	2	44	38
Finsko (FI)	12	3	4	20	25
Francie (FR)	13	24	8	33	34
Řecko (GR)	30	17	8	47	35
Irsko (IE)	9	3	4	23	21
Itálie (IT)	13	11	7	39	27
Lucembursko (LU)	5	1	2	12	13
Norsko (NO)	12	2	3	9	21
Portugalsko (PT)	8	41	4	61	20
Švédsko (SE)	10	1	3	14	13

Zdroj: Údaje za země kromě ČR využívají data SILC 2004 a jsou převzata z publikace Guio a Museaux (2006). Údaje pro ČR využívají data SILC 2005 a 2006 (vlastní výpočty).

* Pro ČR se týká výdajů na nájemné, poplatky spojené s bydlením a půjčky (bez hypoték).

3. Riziko chudoby dětí v České republice v mezinárodním srovnání

Tabulka č. 3.3B **Schopnost vycházet s příjmem a zajistit běžné výdaje (0-15)**

	nebyla schopná včas zaplatit*	nemůže si dovolit dostateč. vytápět byt	nemůže si dovolit jíst maso obden	nemůže si dovolit týden dovolené mimo d.	nemůže si dovol. neočekáv. výdaj
ČR 2005	16	9	19	40	48
ČR 2006	11	9	19	38	49
Rakousko (AT)	5	1	9	30	22
Belgie (BE)	11	7	5	34	36
Dánsko (DK)	7	12	2	10	21
Estonsko (EE)	20	4	16	71	6
Španělsko (ES)	10	7	2	41	36
Finsko (FI)	20	3	4	26	29
Francie (FR)	18	23	8	36	39
Řecko (GR)	31	12	5	39	30
Irsko (IE)	15	4	5	29	26
Itálie (IT)	18	11	7	38	27
Lucembursko (LU)	5	1	3	17	17
Norsko (NO)	17	2	4	12	20
Portugalsko (PT)	13	28	4	60	22
Švédsko (SE)	14	2	3	18	16

Zdroj: Údaje za země kromě ČR využívají data SILC 2004 a jsou převzata z publikace Guio a Museaux (2006). Údaje pro ČR využívají data SILC 2005 a 2006 (vlastní výpočty).

* Pro ČR se týká výdajů na nájemné, poplatky spojené s bydlením a půjčky (bez hypoték).

3. Riziko chudoby dětí v České republice v mezinárodním srovnání

Tabulka č. 3.4A **Vybavenost a podmínky bydlení domácností (všichni) 'nemá protože se nemůže dovolit', 'v bytě není...'**

	pračka	barev. TV	telefon	auto	WC	koupelna	tmavý byt
ČR 2005	1	1	2	16	2	1	6
ČR 2006	1	0	2	13	1	1	5
Rakousko (AT)	1	0	1	5	2	1	6
Belgie (BE)	2	1	1	7	1	1	11
Dánsko (DK)	2	1	0	9	1	1	4
Estonsko (EE)	7	2	4	31	19	21	9
Španělsko (ES)	0	0	1	6	0	0	13
Finsko (FI)	2	1	0	9	1	1	3
Francie (FR)	8	0	1	4	1	1	9
Řecko (GR)	2	1	1	12	4	2	7
Irsko (IE)	1	0	1	11	1	1	6
Itálie (IT)	1	0	2	3	0	1	10
Lucembursko (LU)	0	0	0	1	0	1	6
Norsko (NO)	0	1	0	5	1	0	4
Portugalsko (PT)	4	1	4	12	4	4	22
Švédsko (SE)	2	0	0	5	0	0	3

Zdroj: Údaje za země kromě ČR využívají data SILC 2004 a jsou převzata z publikace Guio a Museaux (2006). Údaje pro ČR využívají data SILC 2005 a 2006 (vlastní výpočty).

Tabulka 3.4B **Vybavenost a podmínky bydlení domácností (0-15)**

	pračka	barev. TV	telefon	auto	WC	koupelna	tmavý byt
ČR 2005	0	0	2	17	1	1	8
ČR 2006	1	0	2	16	1	0	6
Rakousko (AT)	0	0	1	5	2	1	5
Belgie (BE)	1	0	0	8	1	0	12
Dánsko (DK)	2	1	0	9	0	0	4
Estonsko (EE)	4	1	1	29	17	19	8
Španělsko (ES)	0	0	1	6	0	0	13
Finsko (FI)	1	1	0	5	0	1	3
Francie (FR)	10	0	1	4	1	0	9
Řecko (GR)	1	0	0	9	2	1	7
Irsko (IE)	0	0	1	11	0	0	7
Itálie (IT)	0	0	2	3	0	0	10
Lucembursko (LU)	0	0	0	1	0	0	8
Norsko (NO)	0	0	0	4	0	0	4
Portugalsko (PT)	2	1	4	14	3	3	21
Švédsko (SE)	3	0	0	5	0	0	3

Zdroj: Údaje za země kromě ČR využívají data SILC 2004 a jsou převzata z publikace Guio a Museaux (2006). Údaje pro ČR využívají data SILC 2005 a 2006 (vlastní výpočty).

4. Závěr a doporučení

Česká republika patří v EU k zemím s nízkou mírou rizika příjmové chudoby (kolem 10 %). Naproti tomu však je míra rizika chudoby dětí do 10 let skoro dvojnásobná v porovnání s průměrem za celou populaci a je výrazně koncentrována: v neúplných domácnostech se pohybuje na úrovni 43-50 %, v nezaměstnaných/nepracujících domácnostech na úrovni 43 až 68 % podle věkové kategorie a v domácnostech se třemi a více dětmi na úrovni 23 až 31 %. Odstup se ještě mírně prohlubuje, pokud měříme situaci po odečtení nákladů na bydlení. Efektivnost sociálních transferů při eliminaci rizika chudoby je nižší právě v případě dětí a výše uvedených specifických kategorií populace v porovnání s ostatními. Kategorie, kde se riziko chudoby koncentruje (domácnosti s 3 a více dětmi, neúplné domácnosti s dětmi, nezaměstnané domácnosti) sice představují v populaci spíše méně početné skupiny (po 4-6 %), avšak v souhrnu (a pokud k nim ještě připočteme například mladší i starší jednotlivce více ohrožené rizikem chudoby a deprivace, jde pak o relativně početnější vrstvu populace - což se pak například souhrnně projevuje v míře rizika nezaměstnanosti dětí na úrovni až 18%).

Vedle rizika příjmové chudoby dětí je významným problémem i jejich materiální deprivace. V mezinárodním srovnání (European Commission 2008:51-52) je ČR (společně s některými dalšími východoevropskými a středomořskými zeměmi) řazena do kategorie zemí, v nichž více než 40 % obyvatel deklaruje finanční problémy ve dvou a více sledovaných oblastech materiální deprivace. Autoři studie argumentují, že přítomnost dětí v rodině může přispívat jak k prohlubování finančních problémů, tak k jejich kumulaci. Zároveň můžeme konstatovat, že ČR je v případě dětí jednou ze zemí, kde jsou problémy vycházet s příjmem výrazně vyšší než relativně měřená míra chudoby pro danou kategorii (viz *ibid*, figure 16). Protože tento problém je výrazný ve východoevropských zemích, zatímco v zemích západní Evropy se téměř nevyskytuje, lze předpokládat že svou roli zde hraje reálná úroveň mezd a také úroveň sociálního zabezpečení.

Obecně je míra materiální deprivace v řadě oblastí relativně značná, přesahuje úroveň rizika příjmové chudoby a jen částečně se překrývá s příjmovou chudobou. V oblasti kvality bydlení je deprivace vyšší v položkách, které souvisejí s prostředím v lokalitě či obecněji se životním prostředím v oblastech, které souvisejí s uspořádáním vlastní domácnosti. Častěji se objevuje jako problém vlhkost a u větších rodin také velikost bytu. Klíčovým faktorem, který (kromě fáze životního cyklu) ovlivňuje schopnost domácností vycházet s příjmem, je vázanost významné části příjmu na určité povinné výdaje (nutnost zaplatit nájemné, energie a služby) či částečně povinné výdaje (např. výdaje na léky, telefon, potřeby dětí, základní potraviny a ošacení).

Zvláště zatěžující jsou pro mnohé domácnosti náklady na bydlení. V chudých domácnostech považuje náklady na bydlení za značnou zátěž 55 % respondentů. Potvrzuje se také vztah mezi výraznou zátěží nákladů na bydlení a nezaměstnaností (více než 42 % lidí v domácnostech bez pracovního příjmu je vnímá jako značnou zátěž). Náklady na bydlení představují také značnou zátěž především pro osoby, které žijí v bytech s tržním nájemným: 40 % osob žijících v pronajatém bytě s tržním nájemným vnímá náklady na bydlení jako značnou zátěž, u lidí žijících v podnájmu to je dokonce 49,3 %.

Mezi zvláště ohrožené kategorie přitom patří ve většině oblastí materiální deprivace typických domácností jednotlivců bez ohledu na věk (v případě nepříznivé události mají také méně na koho se obrátit), domácnosti se třemi a více dětmi a

zvláště pak domácnosti jednotlivců s dětmi. Velmi negativně je situace vnímána v domácnostech bez pracovního příjmu. Děti jsou z hlediska ohrožení materiální deprivací skutečně více ohroženou kategorií než některé další skupiny, a to zvláště ve výše uvedených specifických případech. U starších respondentů se častěji setkáváme se závažnějšími zdravotními problémy, které mohou mít také určitý vliv na materiální deprivaci. Respondenty deklarovaná dostupnost lékařské péče je vysoká.

Analýza tedy ukázala na relativně významný problém rizika dětské chudoby a materiální deprivace dětí v České republice. Současně se tento problém dotýká i domácností, jejichž hlavní příjmy představují sociální dávky. Efektivnost sociálních transferů při eliminaci rizika chudoby je v případě dětí a v případě domácností, kde jsou transfery hlavním příjmem, opět spíše nízká v porovnání s ostatními skupinami populace.

Souvisí to zejména s postupným snižováním relativní úrovně životního minima ve srovnání s vývojem ostatních příjmů, zejména mezd a důchodů. To oslabuje i rozsah a úroveň nároků na ty rodinné dávky, jež jsou navázány na násobky životního minima. Po zrušení automatické valorizace životního minima od ledna 2008 lze očekávat, že se tento vývojový trend posílí. Konečně také sehrají patrně roli i změny v oblasti dávek státní sociální podpory zavedené od ledna 2008. Bude proto významné průběžně sledovat a hodnotit dopad vývoje životního minima na chudobu dětí. Podobně bude významné hodnotit dopad změn v nastavení životního minima (a dalších institutů v oblasti hmotné nouze), jež byly zavedeny od ledna 2007. y pozměnily oproti situaci, kterou zde analyzujeme na datech SILC 2006 více parametrů systému dávek určených domácnostem s nejnižšími příjmy, mj. dávají možnost kompenzovat náklady na bydlení přesněji ve vztahu k reálným nákladům na bydlení, a další. K zhodnocení těchto dopadů nejsou zatím k dispozici data.

Doporučení

Na základě předložených zjištění lze formulovat zejména tři doporučení. Jednak doporučení k pozornému sledování vývoje rizika příjmové chudoby a materiální deprivace dětí a hodnocení faktorů, jež ji ovlivňují – zejména dopadu změn v dávkových systémech, ale i dopadu pobídkových a aktivačních opatření, jež byla přijata. Vedle hlavních příjmových indikátorů chudoby by měla být vedena diskuse a posléze přijaty další indikátory, například v rámci Národní zprávy o sociální ochraně a sociálním začleňování 2008-2010 k pravidelnému hodnocení situace domácností, zejména dětí, jež umožňují zohlednit multidimenzionalitu problému chudoby a sociálního vyloučení.

Za druhé je vhodné zvážit navázání některých dávek rodinám na úroveň životního minima. Tyto dávky postupně dostávají ve větší míře, než tomu bylo dříve charakter ‚chudinských dávek‘ a jsou postupně devalvovány s tím, jak životní minimum zaostává za vývojem ostatních příjmů. Má to podle všeho i negativní odraz v úrovni dětské chudoby. Předpokládaný dopad se patrně projeví na datech SILC za roky 2007-2008.

Je ovšem třeba brát v úvahu, že problém dětské chudoby má více souvislostí a ovlivňuje jej řada faktorů. Evropská komise opakovaně zdůrazňuje, že pokud jde o oblasti politik sociálního začleňování, stejně významnou roli má začleňování na trhu práce stejně jako podpora adekvátních příjmů rodinám s dětmi. To platí i u nás, neboť

4. Závěr a doporučení

v rodinách, kde nikdo nepracuje žije asi 8 % dětí, a strategie řešení rizika chudoby a deprivace dětí leží proto ve značné míře v oblasti začleňování na trhu práce.

Konečně, a to je patrně hlavní doporučení, je třeba věnovat problému dětské chudoby a materiální deprivace větší pozornost. Zatím nebyl tento zjevný problém v příslušných programových materiálech, jako je Národní program reforem či Národní zpráva o sociální ochraně a sociálním začleňování České republiky příliš reflektován. V důsledku toho leží zatím i mimo pozornost agend sociální politiky v tom smyslu, že nejsou formulovány explicitní cíle a systémová opatření k jeho řešení (i když některá dílčí řešení sociální politiky s tímto problémem samozřejmě souvisí).

Literatura

BRADBURY, B. - JENKINS S. P. - MICKLEWRIGHT, J. (2001). *The Dynamics of Child Poverty in Industrialised Countries*. Cambridge: Cambridge University Press a UNICEF.

ČSÚ (2007a). Příjmy a životní podmínky domácností ČR v roce 2005 (kód: 3012-07). <<http://www.czso.cz/csu/2007edicniplan.nsf/p/3012-07>>

ČSÚ (2007b). Příjmy a životní podmínky domácností ČR za rok 2006 (kód: 30n2-06). <<http://www.czso.cz/csu/2006edicniplan.nsf/p/30n2-06/>>

ESPING-ANDERSEN G. - GALLIE, D. - HEMERIJCK, A. - MYLES, J. (2002), *Why We Need a New Welfare State?* Oxford: Oxford University Press.

Eurofound (2006). *First European Quality of Life Survey: Social dimensions of housing*. Luxembourg: Office for Official Publications of the European Communities. ISBN 92-897-0935-9

European Commission (2007). *Joint Report on Social Protection and Social Inclusion 2007*. Luxembourg: Office for Official Publications of the European Communities. ISBN 978-92-79-05561-4

European Commission (2008). *Child Poverty and Well-Being in the EU – Current status and way forward*. Luxembourg: Office for Official Publications of the European Communities. ISBN 978-92-79-08343-3

GUIO, A.-C. - MUSEUX, J.-M. (2006). „The Situation of Children in the EU: Comparison between Income Poverty and Material Deprivation Approaches“. *Paper Prepared for the 29th General Conference of The International Association for Research in Income and wealth*. Joensuu (Finland) August 20-26. <<http://www.iariw.org>>

MARLIER, E. - ATKINSON, A. B. - CANTILLON, B. - NOLAN, B. (2007). *The EU and Social Inclusion*. Bristol: Policy Press, The University of Bristol.

RINGEN, S. (1987). *The Possibility of Politics*. Oxford: Oxford University Press.

RITTAKALIO, V.M. - BRADSHAW, J. (2005). *Child Poverty in the EU*. Nordic Research Council Project.

Příloha

Metodologické poznámky

Při analýze byla využita data survey „Životní podmínky 2005“ a „Životní podmínky 2006“, které jsou národními moduly šetření Evropské unie: *European Union - Statistics on Income and Living Conditions (EU-SILC)*.²⁰ Téměř všechny tabulky a statistické údaje v tomto textu uvedené (není-li uvedeno jinak) jsou tedy vytvořeny na základě dat SILC za roky 2005 a 2006 (i když to někde z kapacitních důvodů není výslovně uvedeno). Tabulky za jednotlivé roky jsou vzájemně rozlišeny uvedením roku v titulku konkrétní tabulky. Při interpretaci dále musíme brát v úvahu, že uvedené informace o příjmech referují vždy k předchozímu roku, než ve kterém bylo šetření provedeno.

Shrnující informace o obou šetřeních, které zde uvádíme, vycházejí z údajů Českého statistického úřadu (ČSÚ 2007a, ČSÚ 2007b - metodické poznámky). Šetření byla prováděna jako náhodný dvoustupňový výběr (vybrány byly nejprve obvody a posléze v nich byty). Jednotkou zjišťování v tomto výzkumu byl tedy byt, dále pak domácnosti a jednotlivci v těchto bytech žijící (dotazník je vyplňován jak za celou domácnost, tak za osoby šestnáctileté a starší). Úspěšně vyšetřeno bylo v roce 2005 celkem 4 351 domácností, v roce 2006 pak 3 852 nových domácností s tím, že domácnosti šetřené v roce 2005 byly po roce šetřeny opakovaně a z těchto domácností bylo úspěšně vyšetřeno 3 631. Ve výsledku pracujeme v roce 2006 s výrazně větším výběrovým souborem, což by mělo vést také k případnému zpřesnění výsledků.

Důležitou otázkou je **možnost zkreslení výsledků** výběrovou či nevýběrovou chybou. Při interpretaci výsledků musíme brát v úvahu problém návratnosti dotazníku (v roce 2005 pouze 64 % vyšetřených domácností, což je v obdobných výzkumech bohužel obvyklý stav) a případně problém chybějících odpovědí (ten se zde nejeví jako významný). V roce 2006 bylo dosaženo výborné návratnosti u nově oslovených domácností (89 %), ale u domácností šetřených opakovaně pouze 65,5 %, což dohromady činí návratnost dotazníku na úrovni uspokojivých 75,8 %. K určitému zkreslení informací prezentovaných v tomto textu (zvláště v části věnované schopnosti domácností vycházet s příjmem a materiální deprivací) dochází dále na základě skutečnosti, že na většinu prezentovaných otázek týkajících se celé domácnosti odpovídá za tuto domácnost pouze jedna osoba (zde zpravidla uživatel/ka bytu). Tento postup je ovšem v obdobných výzkumech běžný, a proto (také na základě předchozí zkušenosti) příliš velké zkreslení neočekáváme. Využití dvou survey opakovaných šetření navíc dává kromě možnosti sledovat data v delším časovém horizontu také možnost srovnat oba výsledky pro posílení naší důvěry v reliabilitu dat. Pro další informace o spolehlivosti měření v tomto výzkumu viz ČSÚ 2007a, ČSÚ 2007b.

Srovnání výsledků obou výběrových šetření je z metodologického hlediska obtížné, neboť závisí na výběrových chybách obou provedených šetření. Naše srovnání obou výsledků nejčastěji ukazuje, že zjištěné rozdíly se u většiny sledovaných kategorií pohybují do 3 % bodů (nejvíce s kladným znaménkem), což je u řady sledovaných charakteristik zcela jistě v rozmezí intervalu spolehlivosti.

²⁰ Pravidelná realizace těchto šetření vyplývá z novelizace Nařízení (EC) 1177/2003 a navazujících prováděcích nařízení Evropské komise.

Individuální zjištění intervalů spolehlivosti je možné na základě údajů publikovaných ČSÚ v metodologické části obou šetření (viz ČSÚ 2007a, ČSÚ 2007b). Problematické se zde prezentované výsledky mohou jevit zvláště u kategorií, u nichž je základní úhrn nízký, vzhledem k obdobnosti většiny výsledků se ovšem naše celková důvěra ve vypovídající hodnotu dat posiluje. Jak již jsme uvedli výše, ovšem s tou výhradou, že vypovídající srovnání **rozdílů** obou výsledků je (zvláště u dílčích kategorií, méně již u celých výběrových souborů) poměrně obtížné.

Popisy jednotlivých využitých proměnných

Popis jednotlivých znaků vychází jednak z originálu použitého dotazníku a také z dokumentu „Popis ukazatelů, třídící znaky“, který je přílohou datových souborů. V první části jsou uvedeny znaky, které byly většinou využity jako závislé proměnné, ve druhé části znaky, které byly většinou využity jako proměnné nezávislé.

Schopnost vycházet s příjmem

Jak vychází Vaše domácnost s celkovým měsíčním příjmem?

*(s **velkými obtížemi**, s obtížemi, s menšími obtížemi, docela snadno, snadno, velmi snadno)*

*Které z uvedených výrobků a služeb si může Vaše domácnost dovolit? (ano / **ne**)*

- 1) zaplatit ročně alespoň týdenní dovolenou mimo domov*
- 2) jíst maso, drůbež nebo ryby každý druhý den (nebo jejich vegetariánské náhražky)*
- 3) kupovat nové oblečení spíše než second-hand*
- 4) dostatečně vytápět byt*

*Může si Vaše domácnost dovolit zaplatit z vlastních zdrojů neočekávaný výdaj ve výši 6 000 Kč? (ano / **ne**)*

Náklady na bydlení

Vezmete-li v úvahu celkové náklady na bydlení a dále platby úroků z hypotéky/úvěru (nikoliv však splátky jistiny), řekli byste, že jsou tyto výdaje pro Vaši domácnost:

*(**velkou zátěží**, určitou zátěží, nejsou vůbec zátěží).*

Vlastnictví základních předmětů

Uvedte prosím, které z následujících předmětů vlastní Vaše domácnost. U předmětů, které nevlastníte, označte důvody, proč je nemáte:

- 1) chtěli bychom, ale **nemůžeme si dovolit***
- 2) nemáme z jiných důvodů (nechceme, nepotřebujeme)*

Podmínky bydlení (Ano/ne)

Nedostatek prostoru, vlhkost v bytě, tmavý byt, WC a koupelna v bytě, podmínky okolí: hluk, špína, vandalství (kriminalita)

Zdravotní stav

Jak hodnotíte celkově svůj zdravotní stav?

(velmi dobrý, dobrý, přijatelný, špatný, velmi špatný)

Byl(a) jste během posledních 6 měsíců nějak omezen(a) ve svých aktivitách kvůli zdravotním problémům?

(ano, velmi omezen(a), ano, omezen(a), neomezen(a), nemá zdravotní problémy)

Počet dětí

Počet závislých dětí dle definice EU (osob do 16 let + osob ve věku 16-24 let pokud nejsou ekonomicky aktivní a žijí s alespoň 1 rodičem)

Ekonomická aktivita domácností (podle definice EU)

- 1) pracující - zaměstnané (aspoň jeden člen domácnosti je ekonomicky aktivní)*
- 2) nepracující - nezaměstnané (nikdo není ekonomicky aktivní, aspoň jeden člen nezaměstnaný)*
- 3) nepracující - důchodci (nikdo není ekonomicky aktivní ani nezaměstnaný, aspoň jeden člen nepracující důchodce)*
- 4) nepracující - ostatní neaktivní (nikdo není EA ani nezaměstnaný ani důchodce)*