



Evropská unie
Evropský sociální fond
Operační program Zaměstnanost

Trh práce po krizi

Jan Vlach

Jaromíra Kotíková

VÚPSV, v. v. i., Praha

2019

Publikace byla schválena Ediční vědeckou radou ve složení:

doc. Ing. Ladislav Průša, CSc. (VÚPSV, v. v. i., Praha)
Ing. Martin Holub, Ph.D. (VÚPSV, v. v. i., Praha)
Mgr. Miriam Kotrusová, Ph.D. (FSV UK Praha)
doc. Ing. Robert Jahoda, Ph.D. (MU Brno)
Ing. David Prušvic, Ph.D. (MF ČR)
Ing. Jan Mertl, Ph.D. (VŠFS Praha)
Ing. Jan Molek, CSc. (JU České Budějovice)
doc. Ing. Olga Poláková, CSc. (Metropolitní univerzita Praha)

Studie byla zpracována v rámci řešení projektů Účinnost a efektivita APZ, reg. č. CZ.03.1.54/0.0/0.0/15_122/0006089 a Predikce trh práce, reg. č. CZ.03.1.54/0.0/0.0/12_122/0006097 realizovaných za finanční podpory státního rozpočtu a prostředků ESF.

Vydal Výzkumný ústav práce a sociálních věcí, v. v. i.
Dělnická 213/12, Praha 7, 170 00
jako svou 552. publikaci
Vyšlo v roce 2019, 1. vydání, počet stran 45
Tisk: VÚPSV, v. v. i.

Recenze: Ing. Alena Nešporová, CSc.
Ing. Eva Procházková
Mgr. Dalibor Holý

ISBN 978-80-7416-342-5

<http://www.vupsv.cz>

Abstrakt

V důsledku procesu stárnutí populace se snižuje počet osob v produktivním věku. Ve fázi recese, v letech 2008 až 2013, nemusely podniky řešit nedostatek pracovníků. Levná práce usnadnila podnikům působícím na území ČR přežití krize. Nízké úrokové sazby podnikatelská sféra nevyužila k modernizaci své výrobní základny. Organizace se většinou omezily na netechnické a organizační inovace. Tomu odpovídají i dílčí změny ve struktuře zaměstnanosti. Přívětivé domácí prostředí firmám umožnilo nákladově vzdorovat na nadnárodních trzích technicky vyspělejší konkurenci. Následný hospodářský rozmach po roce 2013 prokázal, že se ekonomika dostatečně nepřipravila na nástup digitalizace a robotizace a při extenzivním využití práce narazila na bariéru snižujícího se zdroje pracovních sil, zejména manuálních profesí. Vysoká poptávka po pracovnících na trhu a deformovaná struktura nabídky našla svůj projev v růstu ceny práce.

Klíčová slova: krize; oživení; konjunktura; zaměstnanost; cena práce; mzda; plat

Abstract

Due to the aging population, the number of people in the productive age is decreasing. During the recession (2008-13), the companies did not face labour shortages. Cheap labour has enabled companies installed in the Czech Republic to survive the crisis. The entrepreneurial sphere did not make use of low interest rates to modernise its industrial basis. Firms mostly limited themselves to non-technical and organizational innovations. This was reflected in the partial changes in the structure of unemployment. Friendly local environment has enabled firms to defy technically more advanced competition in the multinational markets thanks to the cost advantage. The subsequent economic expansion after 2013 has revealed the unpreparedness of the economy for the starting digitalisation and robotics, and the firms using the extensive growth strategy hit the limits of labour force size, especially in manual occupations. The high demand for labour and the deformed demand structure resulted in labour cost increase.

Key words: crisis; boost; boom; employment; labour cost; wage; salary

Obsah

Úvod	7
1. Ekonomický rámec	8
2. Trh práce	14
2.1 Vývoj zaměstnanosti	14
2.1.1 Růst zaměstnanosti v sektoru služeb.....	17
2.1.2 Zvyšuje se podíl nemanuálních pracovníků	21
2.1.3 Roste zaměstnanost ve velkých organizacích	26
2.2 Ocenění práce na trhu	29
2.2.1 Vyšší výdělek u velkých zaměstnavatelů.....	31
2.2.2 Vyšší výdělek deficitních zaměstnání.....	34
2.2.3 Sbližování výdělkových hladin odvětví.....	35
2.2.4 Úplné náklady práce	38
3. Shrnutí	40
4. Závěry	42
Literatura	43
Výtahy z oponentských posudků	45

Úvod

Analytická studie se věnuje změnám na trhu práce jako důsledku hospodářského propadu v letech 2008-2013 a následného rozmachu v letech 2014-2017, tj. do vrcholu konjunktury. Podle analytiků ekonomika vstoupila v roce 2018 do pozdní fáze hospodářského cyklu. Fází recese zpravidla provázejí koncentrace a centralizace kapitálu, modernizace výrobního zařízení a popř. nové produkty na trhu. Měl by se zvyšovat rozsah technických a netechnických inovací. Následuje vyšší produktivita a nižší náklady. Poslední hospodářský propad, o kterém se s ohledem na jeho hloubku hovoří jako o krizi, v globální ekonomice přinesl výrazné změny v levnějším získávání energetických a surovinových vstupů (ropy a zemního plynu) a v nástupu procesu digitalizace a robotizace. Otázkou je, jak se organizace působící na území České republiky vyrovnaly s výstupy z krize a jak se změny promítají do zaměstnanosti, její struktury a ceny práce. Jestliže fáze recese přináší pročištění trhu, vč. trhu práce, a zakládá nové struktury, potom následná expanze tyto potvrzuje a dále rozvíjí. Období fáze hospodářského propadu a následného rozmachu dovoluje charakterizovat tendence a změny na trhu práce s ohledem na novou kvalitu výrobních faktorů. Stručná analýza dopadu krize a konjunktury na trh práce (zaměstnanost a související pohyb výdělků) se opírá o dostupná statistická data tříděná z hledisek:

- odvětví,
- velikosti organizace,
- hlavních tříd zaměstnání.

Práce čerpá zejména z dat soustavy národních účtů a ze statistiky práce a zaměstnanosti. Rozdíly v metodice se promítají do úrovně a kvality charakteristik. Např. národní účetnictví pracuje s růstem zaměstnanosti v letech 2008 až 2017 o 2,7 % a statistika zaměstnanosti s růstem o 4,4 %. Podstatné rozdíly se ukazují ve sledování počtu sebezaměstnaných. Národní účty podrobně nesledují skladbu zaměstnanosti. Analýza strukturálních změn se proto opírá o výstupy statistiky zaměstnanosti v přepočtených stavech.

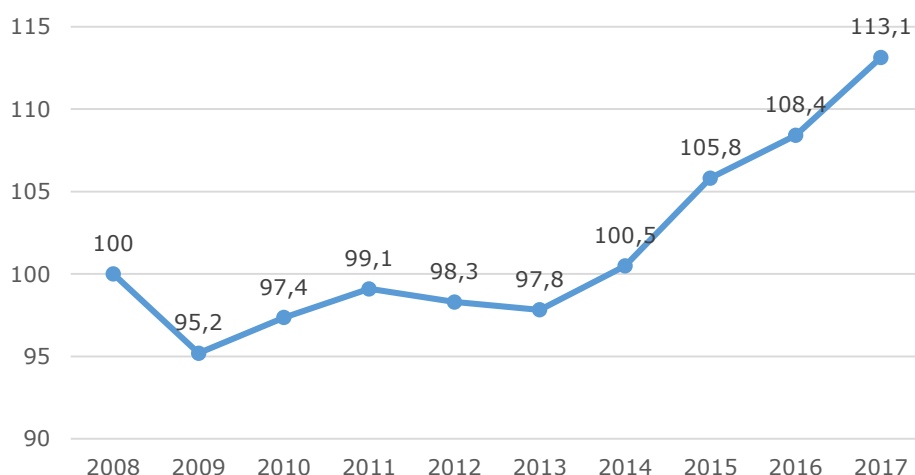
1. Ekonomický rámec

Krise, která začala v roce 2007 v USA, do ČR dorazila s ročním zpožděním na sklonku roku 2008. Její průběh měl podobu „W“ se sedly v letech 2009 (pokles HDP ve stálých cenách roku 2010 o 4,8 %) a v roce 2013 (pokles HDP ve stálých cenách o 2,2 % ve srovnání s rokem 2008). V roce 2014 následovalo oživení, které v roce 2015 přešlo v konjunkturu.

Sledované období 2008-2017 lze rozdělit:

- konec hospodářského růstu v roce 2008,
- krize v letech 2009 až 2013,
- oživení a konjunktura v letech 2014 až do vrcholu v roce 2017.

Graf č. 1 **Vývoj HDP v letech 2008-2017** (bazický index HDP s.c. 2010, rok 2008 = 100 %)

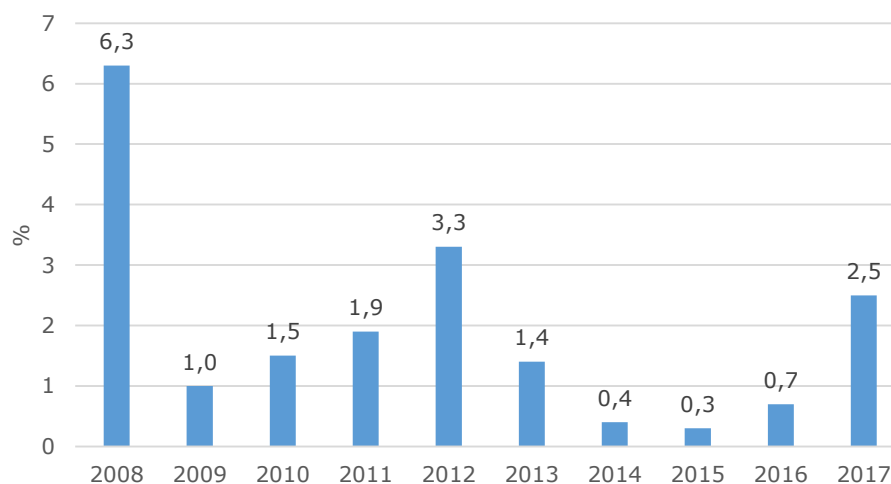


Zdroj: ČSÚ, Databáze národních účtů, dostupné na: http://apl.czso.cz/pll/rocenka/rocenkavyber.makroek_prod, přístup leden 2019, vlastní výpočet

Na krizi reagoval státní rozpočet fiskální konsolidací, která měla řešit výpadek daňových příjmů. Výsledkem byla úsporná rozpočtová politika, která v podstatě decelerovala ekonomiku, výrazně však posílila obranu proti turbulentnímu vývoji na zahraničních finančních trzích.

Na druhé straně ČNB v obraně před očekávanými deflačními pohyby přistoupila k uvolňování měnové politiky. Již v prosinci 2008 snížila diskontní sazbu z 2,75 % na 1,25 % a v roce 2009 pokračovala až k úrovni 0,25 % v srpnu. Tato sazba vydržela až do listopadu 2012, kdy vzrostla na 0,5 % a platila po dobu oživení a konjunktury až do listopadu 2018.¹

¹ Blíže ČNB: Historie diskontní sazby, dostupné na: www.cnb.cz/cs/fag/vyvoj_diskontni_historie.txt

Graf č. 2 **Vývoj průměrné roční inflace v %**

Zdroj: ČSÚ: Česká republika: hlavní makroekonomické ukazatele, přístup duben 2017, dostupné na: https://www.czso.cz/csu/czso/hmu_cr

Levné peníze, které vyplývaly z prakticky technické nuly základních úrokových sazeb (diskontní, repo a lombardní) však výrazně nezvýšily investiční aktivitu a nepodpořily inflační tlaky, které se ve fázi recese ztrácejí. V listopadu 2013 bankovní rada ČNB rozhodla, že bude intervenovat na oslabení koruny tak, aby udržela její kurz poblíž 27 Kč za euro. Ani tato politika významně neomezila deflační tendence. Intervence skončily v dubnu 2016. Koruna se však nevrátila k původnímu kurzu z konce října 2013 ve výši 25,72 Kč/euro. V roce 2017 kurz zpevnil pouze na úroveň 26,326 Kč/euro². Následkem devalvace koruny byl pokles relativní cenové hladiny k průměru EU ze 67 % v roce 2013 na 62,6 % v roce 2014. Na výchozí úroveň se cenová hladina vrátila až v roce 2017.³

Měnová politika ČNB vytvořila firmám působícím v ČR relativně přátelské prostředí. Nízká cena práce⁴ významně přispěla k udržení pozic na evropských a světových trzích, které od krize mění zrychlený proces oligopolizace. Majitele a management firem však nevedly k modernizaci a inovacím vyššího řádu. Prudký pokles cen ropy a zemního plynu z poloviny roku 2014, v důsledku nové technologie frakování, eliminoval běžný a očekávaný silný cenový růst ve fázi konjunktury. Lednová úroveň roku 2015 dosahovala méně než 50 % původní ceny ropy z roku 2008 a významně snížila náklady. Namísto inflačních se projevovaly spíše deflační tendence. Negaci však přináší energetická politika EU a zejména SRN, která ve svých důsledcích zvyšuje cenu elektřiny.

Konjunktura se v českých podmínkách mohla opírat o extenzivní rozvoj náročný na pracovní sílu. Firmy v době krize významně nemodernizovaly výrobní zařízení, na trhu zůstaly i méně efektivní s nízkou produktivitou práce. Podnikatelská sféra zmeškala

² Blíže Eurostat: Exchange rates, dostupné na: <https://ec.europa.eu/eurostat/data/database>

³ Blíže Eurostat: Purchasing power parities (PPPs), price level indices and real expenditures for ESA 2010 aggregates, dostupné na: <https://ec.europa.eu/eurostat/data/database>

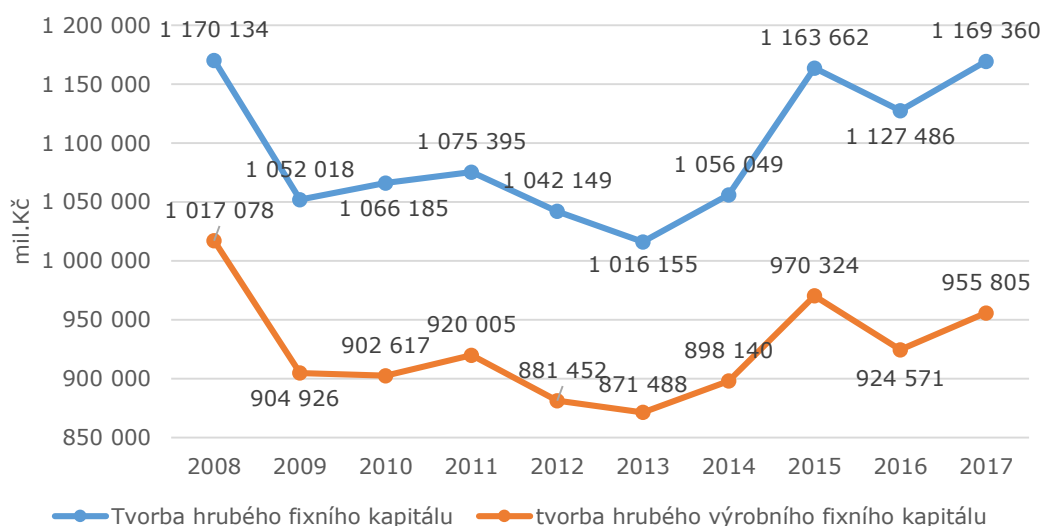
⁴ V ČR v roce 2016 dosahovaly jednotkové náklady práce v národní cenové hladině úrovně 47,4 centů a v SRN 56,4 centů. Blíže Beran, V.: Monitoring nákladů práce v ČR, ve státech Evropské unie a v USA, Praha: VÚPSV, v. v. i. 2017, dostupné na: <http://www.vupsv.cz/>.

1. Ekonomický rámec

nástup digitalizace a robotizace. Vysoká náročnost na práci v důsledku prakticky stagnující kapitálové vybavenosti však narazila na pokles zdrojů pracovní síly.

Ve fázi krize v letech 2008-2013 se projevilo výrazné snížení tvorby fixního kapitálu. Ve srovnání s rokem 2008 byla úroveň v roce 2013 o 1/8 nižší. S oživením a následnou konjunkturou přišel i mírný růst investic, které však teprve v roce 2017 dosáhly úrovně roku 2008. Poněkud horší obraz poskytuje tvorba hrubého fixního kapitálu po vyloučení investic do obydlí a do zbraňových systémů. Na vrcholu konjunktury investice do „výrobního“ fixního kapitálu dosáhla v roce 2017 pouhých 95 % úrovně z roku 2008, a to v podmínkách dostupných a levných peněz. Jestliže se podíl tvorby hrubého fixního kapitálu na HDP v 90. letech a v první dekádě 21. století pohyboval kolem 30 %, potom v roce 2013 klesl až na 25 % a na této úrovni zůstal i ve vrcholném období konjunktury v roce 2017.⁵ Tvorba fixního kapitálu je však v ČR vyšší než ve vyspělých ekonomikách.

Graf č. 3 Tvorba hrubého fixního kapitálu v mil. Kč (ceny roku 2010)



Zdroj: ČSÚ, Databáze národních účtů, dostupné na: http://apl.czso.cz/pll/rocenka/rocenkavyber.makroek_prod_pristup_únor_2019_vlastni_úprava

Poznámka: Tvorba hrubého výrobního fixního kapitálu je očištěná o položky obydlí a zbraňové systémy.

Krize donutila podniky ke zvýšení aktivity v oblastech netechnických inovací (organizační a marketingové), popř. procesních.⁶ Oživení a konjunktura však přinesla

⁵ Podle údajů ČSÚ: Databáze národních účtů dostupné na: https://www.czso.cz/csu/czso/hdp_narodni_ucty Vlastní výpočet

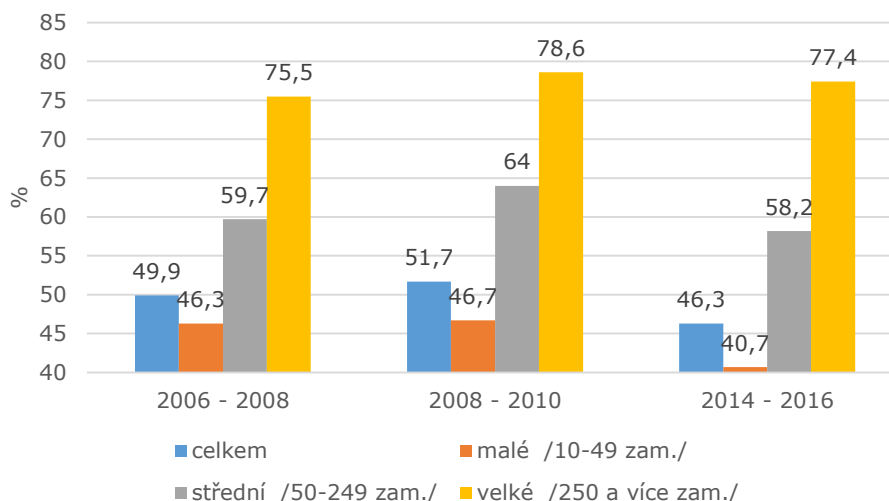
⁶ Procesní inovace představuje nový nebo podstatně zlepšený způsob výroby nebo poskytování služeb, zlepšený způsob dodávek, skladování logistických činností, zlepšené podpůrné činnosti, jako je údržba, nákup, účetnictví, informační systém aj.

Netechnické inovace jsou organizační a marketingové.

„Organizační inovace - představuje zavedení nového způsobu organizace řízení dodavatelsko-odběratelských vztahů, lidských zdrojů nebo vnějších vztahů. Jedná se o zásadní změnu organizační struktury nebo manažerských metod v rámci podniku, které nebyly dříve používány, za účelem zlepšení využívání znalostí, kvality nebo zefektivnění průběhu prací.“

ochladnutí. Nejvyšší aktivitu vykazovaly velké podniky,⁷ kolem 77 % jich v období let 2006-2016 inovovalo.

Graf č. 4 **Podíl inovujících podniků v %**



Zdroj: ČSÚ: *Inovační aktivity podniků v ČR – 2006-2008, 2008-2010, 2014-2016*, kód: e-9614-10, e-9605-10, e-9605-12, dostupné na: <https://www.czso.cz/csu/czso/veda-vyzkum-a-inovace-publikace>, vlastní úprava

Poznámka: výstupy šetření za období let 2010 až 2014 nejsou publikovány

Podniky nepociťovaly tlak na náhradu lidské práce kapitálem. Umožnila jim to depreciace KČ ze strany ČNB a tradičně levná pracovní síla. Důležitou roli sehrála i nejistota dalšího vývoje. Firmy, zejména malé a střední, v době krize a ve fázi obnoveného růstu převážně využívaly výrobní zařízení pořízené v předchozím období do roku 2008, které již v době konjunktury bylo zastaralé. Nástup robotizace v České republice se zpozdil. Krize z roku 2008 tak v českých podmínkách nesplnila svoji hygienickou roli a jejím výstupem nebylo masivní nasazení produktivnějšího výrobního zařízení a postupů a likvidace zastaralých a neefektivních provozů. Z hlediska alokace investic se však vytvářela základna digitalizace a výzkumu a vývoje potřebná pro příští ekonomický rozvoj.

„Marketingová inovace – představuje zavedení nové nebo významné změny způsobu obchodování s výrobky/službami, včetně změn designu a obalů, propagace, využití nových způsobů prodeje.“ Blíže ČSÚ: *Inovační aktivity podniků – 2014-2016*, kód 213003-18, s. 4, dostupné na: <https://www.czso.cz/csu/czso/inovacni-aktivity-podniku-2014-2016>

⁷ malá organizace 0-49 zaměstnanců, střední organizace ... 50-249 zaměstnanců, velká organizace ... 250 a více zaměstnanců

1. Ekonomický rámec

Tabulka č. 1 **Vývoj věcného složení tvorby hrubého fixního kapitálu v cenách roku 2010 v %**

tvorba hrubého fixního kapitálu	2013/2008	2017/2013	2017/2008
ČR celkem	86,8	115,1	99,9
obydlí	93,9	149,1	140,0
ostatní budovy a stavby	79,4	89,2	70,8
stroje a zařízení	86,5	119,5	103,3
dopravní prostředky a zařízení	73,7	128,9	94,9
prostředky informační a komunikační technologie (ICT)	111,9	117,6	131,6
ostatní stroje a zařízení	86,4	116,9	101,0
zbraňové systémy	259,2	0,4	1,1
pěstované biologické zdroje	70,7	99,4	70,3
produkty duševního vlastnictví	98,7	132,7	130,9
výzkum a vývoj	125,7	123,8	155,7
počítačové programové vybavení (software) a databáze	88,4	141,0	124,7

Zdroj: ČSÚ, Databáze národních účtů, dostupné na: http://apl.czso.cz/pll/rocenka/rocenkavyber.makroek_prod, přístup únor 2019, vlastní výpočet

V krizi a následně v konjunktře rostly investice prakticky pouze do výzkumu a vývoje a do prostředků informační a komunikační technologie. Po roce 2015 vykázala prudký nárůst položka programového vybavení a databází. Této alokaci odpovídá i odvětvová struktura tvorby hrubého fixního kapitálu. Vedle technologických odvětví z levných peněz čerpalo zemědělství. Konjunktura oživila investiční aktivity zpracovatelského průmyslu, stavebnictví, peněžnictví a obchodu. Ve srovnání s rokem 2013 se o 1/3 zvýšily v roce 2017 investice ve zdravotnictví.

Tabulka č. 2 **Vývoj odvětvového složení tvorby hrubého fixního kapitálu ve stálých cenách v %**

CZ-NACE	2013/2008	2017/2013	2017/2008
CELKEM	86,8	115,1	99,9
A zemědělství, lesnictví a rybářství	145,5	107,0	155,7
B těžba a dobývání	115,6	55,1	63,7
C zpracovatelský průmysl	87,3	123,0	107,3
D výroba a rozvod elektřiny, plynu, tepla a klimatizovaného vzduchu	121,8	74,6	90,9
E zásobování vodou; činnosti související s odpadními vodami, odpady a sanacemi	89,1	84,9	75,6
F stavebnictví	62,9	137,2	86,3
G velkoobchod a maloobchod; opravy a údržba motorových vozidel	74,4	134,4	100,0
H doprava a skladování	54,1	112,2	60,7
I ubytování, stravování a pohostinství	88,4	117,8	104,2
J informační a komunikační činnosti	107,5	127,3	136,8
K peněžnictví a pojišťovnictví	70,3	153,2	107,7
L činnosti v oblasti nemovitostí	92,7	118,2	109,6
M profesní, vědecké a technické činnosti	96,3	120,7	116,3
N administrativní a podpůrné činnosti	66,0	142,1	93,8
O veřejná správa a obrana; povinné sociální zabezpečení	93,5	103,1	96,5
P vzdělávání	114,3	82,6	94,4
Q zdravotní a sociální péče	86,4	134,0	115,8
R kulturní, zábavní a rekreační činnosti	76,6	87,0	66,6
S ostatní činnosti	75,6	116,4	88,0
T činnosti domácností jako zaměstnavatelů a producentů pro vlastní potřebu	:	:	:
U činnosti exterritoriálních organizací a orgánů	:	:	:

Zdroj: ČSÚ, Databáze národních účtů, dostupné na: http://apl.czso.cz/pll/rocenka/rocenkavyber.makroek_prod_přístup_únor_2019_vlastní_výpočet

Hospodářská politika vedle popsaného přátelského prostředí pro podniky umožnila zachování sociálního smíru. Ve fázi krize nebyly sociální jistoty ohroženy a životní úroveň nevykázala hlubší propad. Relativní částečné znehodnocení úspor obyvatelstva v důsledku devalvace mělo být z podstatné části napraveno rychlou aprecií koruny po ukončení intervencí ČNB na devizovém trhu a růstem úrokových sazeb.

2. Trh práce

V krizové fázi hospodářského cyklu a též po roce 2013 pokračoval proces stárnutí populace. Věková kohorta 15-64 let věku se v intervalu let 2008-2013 snížila o 322 tis. osob a v období let 2013 až 2017 o dalších 210 tis. osob.⁸ Úbytek zdrojů pracovních sil zmírnil negativní dopad krize na nezaměstnanost. Do růstové fáze ekonomika vstupovala s omezenými zdroji pracovní síly.

Strukturální změny zaměstnanosti zatím nepotvrzují tendence spojené s digitalizací a robotizací, které naznačily např. studie Úřadu vlády,⁹ MPO¹⁰ nebo Fondu dalšího vzdělávání.¹¹

2.1 Vývoj zaměstnanosti

Do krize vstupovaly podniky s vysokými stavy zaměstnanců. Pozitivní očekávání dalšího hospodářského vývoje se odrazilo v nábore zhruba 200 tis. nových pracovníků v letech 2007-2008.

V roce hospodářského propadu zaměstnavatelé uvolnili zahraniční a agenturní pracovníky získané v předchozí konjunktře na eliminaci dopadů kampaňovitosti produkce a jednorázových zakázek. Zvýšila se četnost odchodů starších zaměstnanců do starobního důchodu. Čekání zaměstnavatelů na další pohyb na trhu a zákonný rámec uvolňování pracovníků se odrazil v hlubším poklesu počtu „kmenových“ zaměstnanců až ke konci roku 2009. Nastoupený trend snižování stavů s klesající intenzitou pokračoval v následujících dvou letech. Zaměstnavatelé přistoupili k realizaci procesních a netechnických inovací, k ladění řídicích procesů a k optimalizaci struktury pracovní síly. V roce 2011 pokles zaměstnanosti dosáhl svého krizového dna. Do roku 2014 další vývoj reagoval minimálně na pohyb ekonomiky. Pokles a následnou stagnaci počtu pracovníků provázela, mimo krizových sedel v letech 2009 a 2013, rostoucí produktivita práce.

Oživení v roce 2014 přineslo nový trend v zaměstnanosti, počet pracovníků vzrostl o 0,6 %. S konjunkturou se vážou zhruba 1,5% roční přírůstky zaměstnanosti. Vysoké tempo růstu HDP vycházelo z extenzivního využití živé práce.

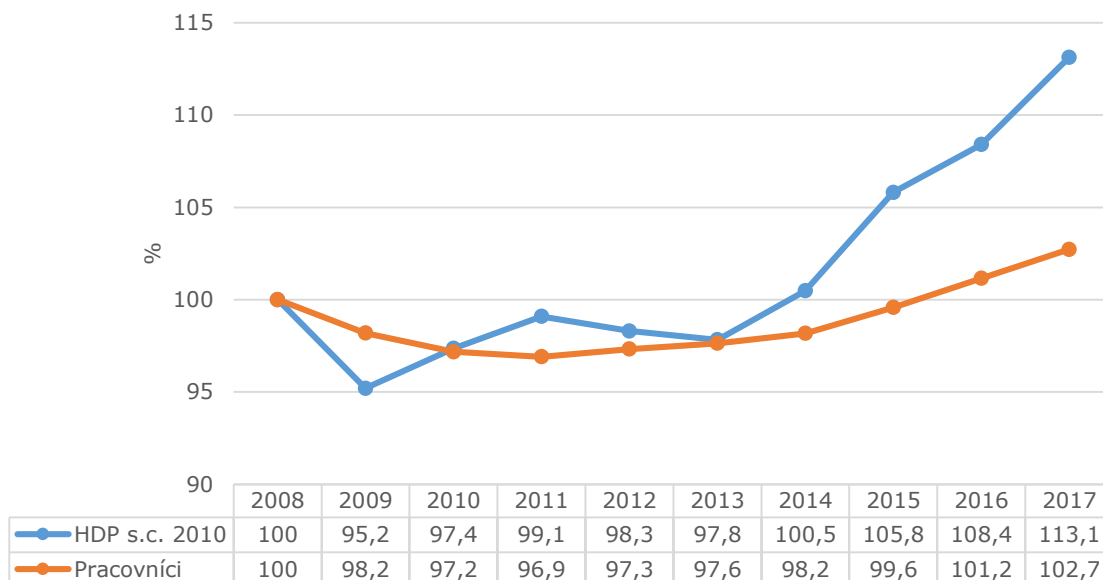
⁸ Údaje k 31. 12 běžného roku. Blíže ČSÚ: Česká republika od roku 1989 v číslech - 2017, tab. 01.01 Vybrané demografické údaje v České republice, dostupné na: <https://www.czso.cz/csu/czso/ceska-republika-od-roku-1989-v-cislech-2017-24bfnixod8#01>

⁹ Chmelař A., Volčík S., Nechuta A., Holub O.: Dopady digitalizace na trh práce v ČR a EU, OSTEU Discussion paper 12/15, Úřad vlády České republiky prosinec 2015

¹⁰ Mařík V. a kol.: Národní iniciativa Průmysl 4.0, Ministerstvo průmyslu a obchodu září 2015, s. 20-22

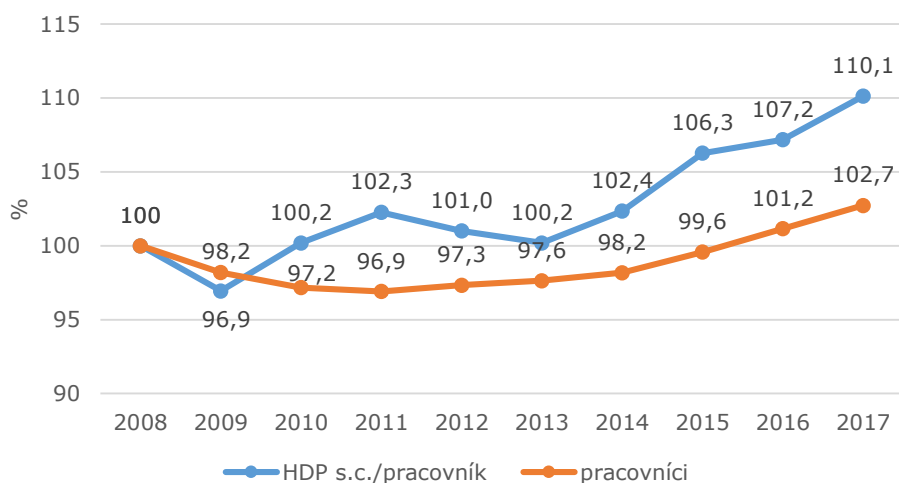
¹¹ Fond dalšího vzdělávání: Předvídání kvalifikačních potřeb (PŘEKVAP): Projekce pracovních míst a zaměstnanosti v ČR do roku 2025 podle skupin povolání, Praha, 2015, s. 8-15

Graf č. 5 **Vývoj HDP ve s. c. 2010 a zaměstnanosti** (bazický index vývoje HDP a zaměstnanosti, 2008 = 100 %)



Zdroj: ČSÚ, Databáze národních účtů, dostupné na: http://apl.czso.cz/pll/rocenka/rocenkavyber.makroek_prod, přístup leden 2019, vlastní výpočet

Graf č. 6 **Vývoj produktivity práce a zaměstnanosti v %** (rok 2008 = 100 %)



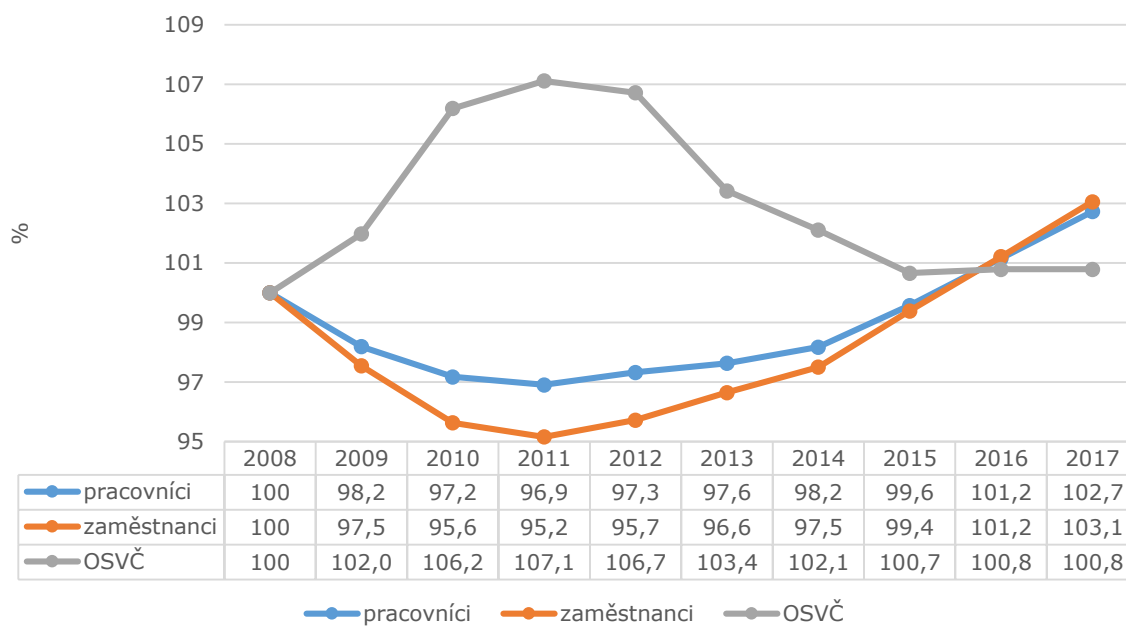
Zdroj: ČSÚ, Databáze národních účtů, dostupné na: http://apl.czso.cz/pll/rocenka/rocenkavyber.makroek_prod, přístup leden 2019, vlastní výpočet

V prvních čtyřech letech krize část hlavně malých zaměstnavatelů s vyšším podílem práce na nákladech přenesla zvýšená rizika svého podnikání na své zaměstnance (zejména stavebnictví a služby). Pravidelný pracovněprávní vztah vystřídal systém zdánlivé samostatné výdělečné činnosti. Zaměstnanci tomuto postupu, který znamenal ztrátu jejich pracovněprávní ochrany, dali přednost před režimem nezaměstnanosti spojeným s výrazně nižším příjmem a obtěžujícími povinnostmi vyžadovanými

2. Trh práce

úřady práce. Tento pohyb představoval řádově 50-60 tis. osob. Oživení přineslo zpětně obnovování institutů závislé činnosti, na počátku konjunktury se podmínky práce za mzdu vrátily do původní proporce.

Graf č. 7 **Vývoj struktury zaměstnaných podle postavení v zaměstnání** (bazický index zaměstnaných, zaměstnanců a OSVČ, rok 2008 = 100 %)

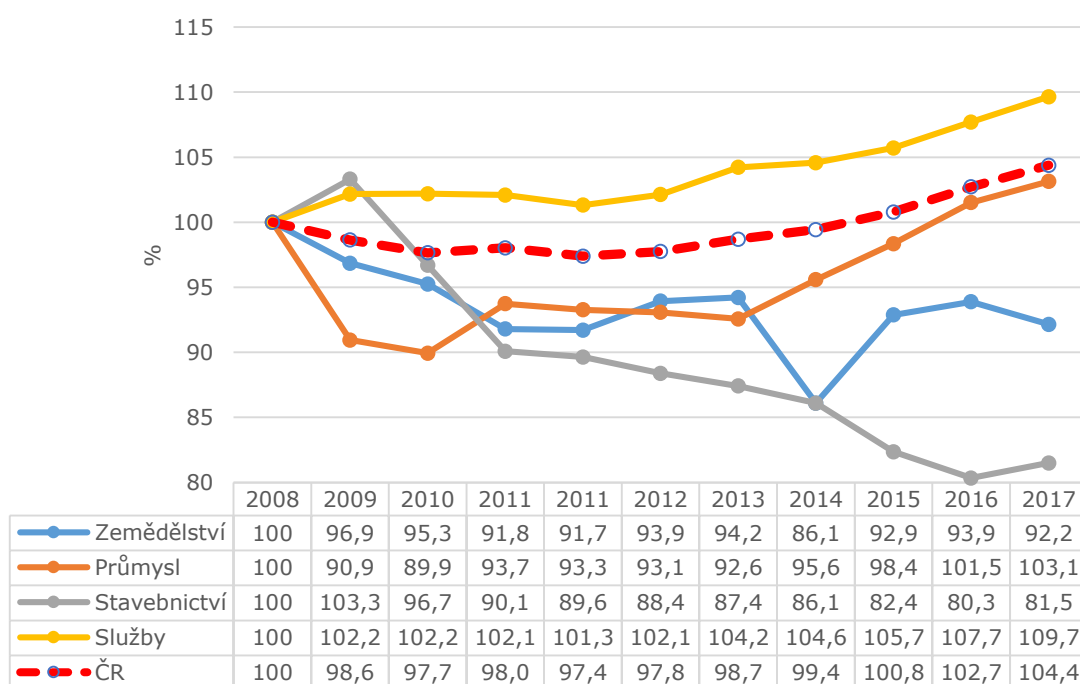


Zdroj: ČSÚ, Databáze národních účtů, dostupné na: http://apl.czso.cz/pll/rocenka/rocenkavyber.makroek_prod, přístup leden 2019, vlastní výpočet

2.1.1 Růst zaměstnanosti v sektoru služeb

Výraznými změnami během krize prošla odvětvová struktura zaměstnanosti. Její pohyb se rozpadá na období krize v letech 2009 až 2013 a na etapu oživení a konjunktury od roku 2014.

Graf č. 8 **Vývoj zaměstnanosti v sektorech NH (rok 2008 = 100 %)**



Zdroj: ČSÚ: Časové řady 1993 – 2017, tabulka 204/R, dostupné na <https://www.czso.cz/csu/czso/casove-řady-zakladnich-ukazatelu-statistiky-prace>

Na změněné ekonomické podmínky reagoval v roce 2009 průmysl prudkým poklesem zaměstnanosti o zhruba 140 tis. osob. Zaměstnavatelé se zbavovali zaměstnanců z třetích zemí, agenturních a sezonních pracovníků. Zvýšila se četnost odchodů do starobního důchodu. Propad pokračoval i v roce 2010, kdy dosáhl svého sedla, propadem o dalších zhruba 10 tis. osob. Vzhledem k půlroční až roční rigiditě uvolňování zaměstnanců do nezaměstnanosti již odcházeli „kmenoví zaměstnanci“, a to též v podmínkách dočasného oživení v roce 2010. Následně v roce 2011 se projevuje pozitivní očekávání ukončení krize po oživení v minulém roce a zaměstnavatelé přistoupili k optimalizaci stavu a struktury pracovníků. V následujících letech návratu krize se zaměstnanost v průmyslu podstatně neměnila.

Po dokončení rozestavených zakázek po roce 2010 nastoupil trend prudkého snižování počtu pracovníků ve stavebnictví. Jestliže do roku 2010 ze stavebnictví odešlo zhruba 15 tis. pracovníků, potom v roce 2013 pokles představoval 61 tis. osob ve srovnání s rokem 2009. Celkově v letech 2009 až 2013 sekundér uvolnil 175 tis. pracovníků, z toho v prvních dvou letech krize 171 tis. osob.

2. Trh práce

Obdobný, avšak mírnější pokles zaměstnanosti tradičně vykazovalo zemědělství. Během krize odešly zhruba 4 tis. osob.

Do sektoru služeb během roku 2009 přešlo zhruba 60 tis. osob. Dosažený stav v podstatě stagnoval do roku 2012, aby poté přešel na růstovou trajektorii. V terciéru se začaly rýsovat kvalitativní změny struktury. Více než 10% přírůstek zaměstnaných vykazala odvětví:

- činností v oblasti nemovitostí,
- informační a komunikační činnosti,
- peněžnictví a pojišťovnictví,
- vzdělávání,
- profesní, vědecké a technické činnosti.

Tradiční a početně silně zastoupené velko- a maloobchod; opravy motorových vozidel a doprava a skladování snížily své stavy celkem o zhruba 60 tis. pracovníků.

Oživení z roku 2014, které následně přešlo v konjunkturu, vyvolalo silnou potřebu práce. Tahounem zaměstnanosti se stal zpracovatelský průmysl. Nízká cena práce v České republice a uměle podhodnocená koruna nemotivovala zaměstnavatele k modernizaci výrobního zařízení. Ve srovnání s rokem 2013 počet zaměstnaných v průmyslových odvětvích vzrostl v roce 2017 o více než 160 tis. osob a ve srovnání s rokem 2008 o 85 tis. osob.

Ještě v roce 2009 stavebnictví pracovalo s nárůstem zaměstnanosti. Následující klesající trend počtu pracovníků dosáhl dna až v roce 2016, kdy se stavy ve srovnání s rokem 2009 snížily o 105 tis. pracovníků. V roce 2017 v důsledku opětovného růstu stavebních zakázek přibylo zhruba 6 tis. osob.

V zemědělství s výkyvy pokračoval dlouhodobý trend snižování počtu pracovníků. Do roku 2017 z priméru odešlo zhruba 9 tis. osob.

Počet zaměstnaných ve službách po stagnaci, která skončila v roce 2012, pokračoval v růstovém trendu z předešlých let. Do popředí růstu za období let 2008-2017 se dostaly profesní, vědecké a technické činnosti s přírůstkem 46 tis. osob, zdravotní a sociální péče, + 36 tis. osob, veřejná správa a obrana vč. povinného sociálního zabezpečení, + 26 tis. osob. Růst ekonomiky si vynutil obnovu stavu pracovních sil v dopravě a skladování. Reforma peněžního sektoru, resp. technické a netechnické inovace, po růstu zaměstnanosti z let 2008-2013 vrátila počet zaměstnanců na výchozí úroveň z roku 2008.

Tabulka č. 3a **Struktura zaměstnanosti podle odvětví ve fázi krize a ve fázi oživení až do vrcholu konjunktury**

CZ - NACE	2013/2008		krize		oživení a konjunktura		podíl na růstu v %
	v %	změna v tis. osob	změna v tis. osob	podíl na růstu v %	2017/2013 v %	změna v tis. osob	
ČR	98,7	-65,4	100,00	105,8	284,5	100,00	100,00
zemědělství, lesnictví a rybníkářství	94,2	-9,2	-14,04	97,8	-3,3	-1,15	-1,15
těžba a dobývání	74,5	-14,1	-21,54	80,3	-8,1	-2,84	-2,84
zpracovatelský průmysl	93,2	-93,2	-142,52	113,2	169,6	59,61	59,61
výroba a rozvod elektřiny, plynu, tepla	89,8	-6,1	-9,34	95,0	-2,7	-0,96	-0,96
zásob. vodou; činnosti souvis. s odpady	97,4	-1,4	-2,10	109,0	4,6	1,62	1,62
stavebnictví	87,4	-60,5	-92,49	93,2	-28,4	-9,99	-9,99
velkoobchod a maloob.; opr. mot. vozidel	97,8	-13,9	-21,19	99,1	-5,3	-1,87	-1,87
doprava a skladování	92,2	-25,7	-39,26	108,8	26,6	9,34	9,34
ubytování, stravování a pohostinství	100,9	1,6	2,47	96,7	-6,0	-2,10	-2,10
informační a komunikační činnosti	118,6	21,9	33,49	106,8	9,6	3,36	3,36
peněžnictví a pojištnictví	118,5	21,4	32,77	83,7	-22,3	-7,85	-7,85
činnosti v oblasti nemovitostí	121,4	8,6	13,16	87,0	-6,3	-2,23	-2,23
profesní, vědecké a technické činnosti	113,2	25,7	39,29	120,7	45,8	16,09	16,09
administrativní a podpůrné činnosti	101,1	1,4	2,08	100,7	1,0	0,34	0,34
veřejná správa a obrana; pov. soc. zabezp.	99,7	-1,1	-1,62	108,1	25,5	8,97	8,97
vzdělávání	113,6	38,7	59,17	106,9	22,4	7,86	7,86
zdravotní a sociální péče	105,6	18,0	27,51	110,6	36,0	12,66	12,66
kulturní, zábavní a rekreační činnosti	97,5	-2,0	-3,09	116,1	12,9	4,54	4,54
ostatní činnosti	105,3	4,7	7,13	94,9	-4,8	-1,68	-1,68

2. Trh práce

Tabulka č. 3b **Struktura zaměstnanosti podle odvětví od počátku krize do vrcholu konjunktury**

	2008-2017		
	2017/2008 v %	změna v tis. osob	podíl na růstu v %
ČR	104,4	219,1	100,00
zemědělství, lesnictví a rybářství	92,2	-12,5	-5,68
těžba a dobývání	59,8	-22,2	-10,12
zpracovatelský průmysl	105,5	76,4	34,85
výroba a rozvod elektřiny, plynu, tepla	85,3	-8,8	-4,03
zásob. vodou; činnosti souvis. s odpady	106,1	3,2	1,47
stavebnictví	81,5	-88,9	-40,59
velkoobchod a maloob.; opr. mot. vozidel	96,9	-19,2	-8,76
doprava a skladování	100,3	0,9	0,40
ubytování, stravování a pohostinství	97,5	-4,3	-1,99
informační a komunikační činnosti	126,7	31,5	14,36
peněžnictví a pojišťovnictví	99,2	-0,9	-0,41
činnosti v oblasti nemovitostí	105,7	2,3	1,04
profesní, vědecké a technické činnosti	136,6	71,5	32,62
administrativní a podpůrné činnosti	101,8	2,3	1,06
veřejná správa a obrana; pov. soc. zabezp.	107,7	24,5	11,17
vzdělávání	121,5	61,1	27,87
zdravotní a sociální péče	116,8	54,0	24,65
kulturní, zábavní a rekreační činnosti	113,2	10,9	4,97
ostatní činnosti	99,9	-0,1	-0,05

Zdroj: ČSÚ: Časové řady 1993-2017, tabulka 204/R, dostupné na: <https://www.czso.cz/csu/czso/204r-k-odvetvi-cinnosti-zamestnanych-v-nh-iwyqej1k1f>, vlastní propočty

Uvedené pohyby v rámci odvětvové struktury zaměstnanosti se na vrcholu konjunktury v roce 2017 odrazily v praktické stagnaci počtu zaměstnaných ve výrobních odvětvích ve srovnání s rokem 2008. Růst celkové zaměstnanosti provázelo zvýšení počtu pracovníků v průmyslu zhruba o 85 tis. osob, z toho ve zpracovatelském průmyslu o 106 tis. osob. Eliminoval jej pokles v zemědělství o 23 tis. osob a ve stavebnictví o cca 74 tis. osob. Stavebnictví však vykazuje zpožděný ekonomický cyklus. Z tohoto pohledu zvýšenou zaměstnanost táhl za sebou terciér s přírůstkem zhruba více než 310 tis. osob. Absolutně nejvyšší zvýšení v rámci sektoru služeb vykazují vzdělávání a zdravotní a sociální péče a informační a komunikační činnosti.

Tabulka č. 4 **Podíl odvětví na zaměstnanosti v %**

CZ-NACE	2008	2013	2017
zemědělství, lesnictví a rybářství	3,17	3,03	2,80
těžba a dobývání	1,10	0,83	0,63
zpracovatelský průmysl	27,56	26,03	27,86
výroba a rozvod elektřiny, plynu, tepla	1,20	1,09	0,98
zásob. vodou; činnosti souvis. s odpady	1,05	1,04	1,07
stavebnictví	9,61	8,51	7,50
velkoobchod a maloob.; opr. mot. vozidel	12,38	12,26	11,49
doprava a skladování	6,55	6,11	6,29
ubytování, stravování a pohostinství	3,54	3,62	3,30
informační a komunikační činnosti	2,36	2,83	2,86
peněžnictví a pojišťovnictví	2,32	2,78	2,20
činnosti v oblasti nemovitostí	0,80	0,99	0,81
profesní, vědecké a technické činnosti	3,90	4,47	5,11
administrativní a podpůrné činnosti	2,56	2,62	2,50
veřejná správa a obrana; pov. soc. zabezp.	6,34	6,40	6,54
vzdělávání	5,67	6,53	6,61
zdravotní a sociální péče	6,42	6,87	7,19
kulturní, zábavní a rekreační činnosti	1,65	1,63	1,79
ostatní činnosti	1,77	1,88	1,69
z celku sektory národního hospodářství:			
I.	3,17	3,03	2,80
II.	40,52	37,51	38,05
III.	56,3	59,46	59,15

Zdroj: ČSÚ: Časové řady 1993-2017, tabulka 204/R, dostupné na: <https://www.czso.cz/csu/czso/204r-k-odvetvi-cinnosti-zamestnanych-v-nh-iwyqej1k1f>, vlastní propoččet

Nejvíce pracovníků působí ve zpracovatelském průmyslu, více než 1/4, v obchodě cca 1/8 a ve stavebnictví přibližně 1/10. Podíly odvětví vzdělávání a zdravotnictví a sociálních služeb se pohybují kolem 7 % a na dopravu a skladování připadá 6 %. Většina pracovníků se soustředila v odvětvích terciéru, zhruba 3/5.

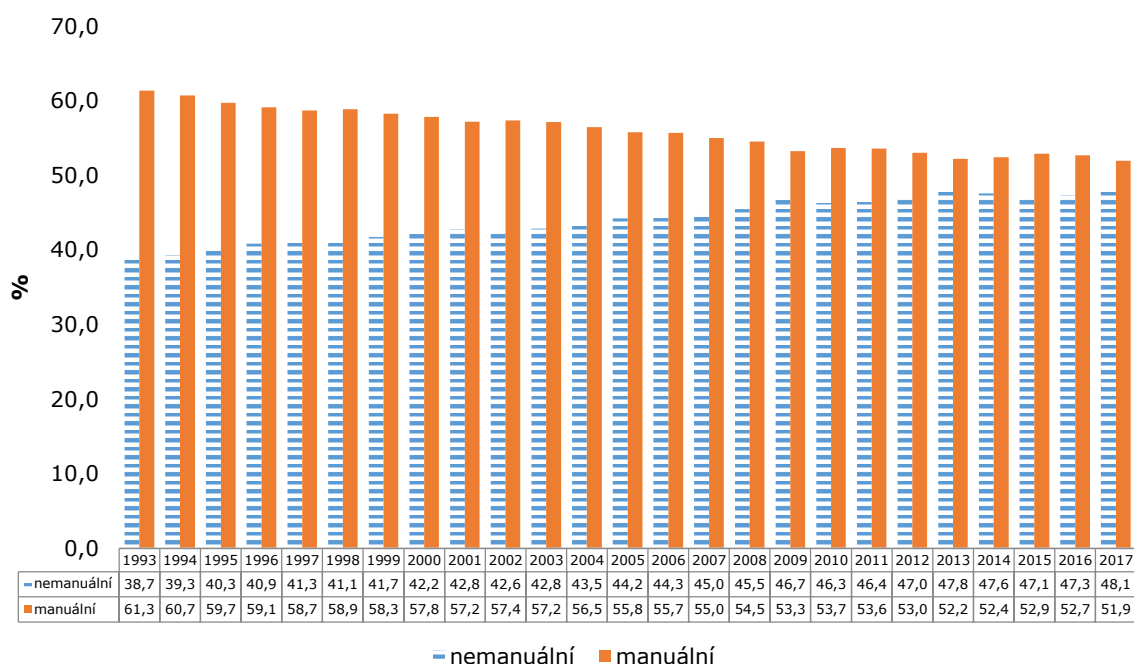
2.1.2 Zvyšuje se podíl nemanuálních pracovníků

Změny v odvětvové zaměstnanosti se přirozeně odrazily i v pohybu struktury zaměstnání podle klasifikace CZ - ISCO (dále jen „ISCO“).¹² Krize podstatně zmírnila dlouhodobý trend poklesu podílu manuálních pracovníků ve prospěch nemanuálních.¹³ Konjunktura se zhruba dvouletým zpožděním však již naznačuje návrat temp před rok 2008.

¹² Blíže ČSÚ: Klasifikace zaměstnání CZ-ISCO, dostupné na: <https://www.czso.cz/csu/czso/klasifikace-zamestnani-cz-isco->

¹³ Hrubým členěním podle hlavních tříd CZ-ISCO lze považovat za nemanuální pracovníky v zaměstnáních tříd: 0. Zaměstnanci v ozbrojených silách, 1. Řídící pracovníci, 2. Specialisté, 3. Techničtí a odborní pracovníci, 4. Úředníci; manuální pracovníci působící ve třídách: 5. Pracovníci ve službách a prodeji, 6. Kvalifikovaní pracovníci v zemědělství, lesnictví a rybářství, 7. Remeslníci a opraváři, 8. Obsluha strojů a zařízení, montéři, 9. Pomocní a nekvalifikovaní pracovníci.

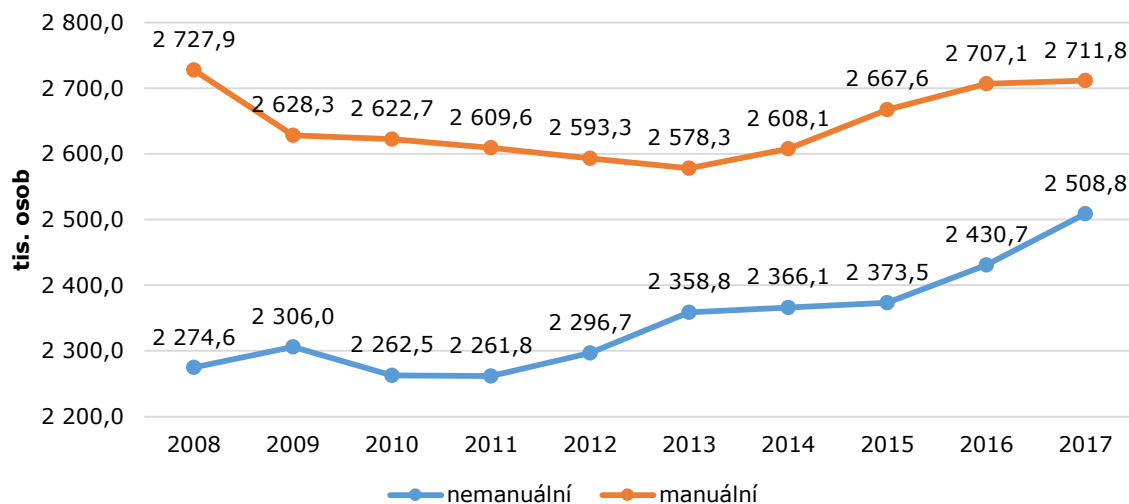
Graf č. 9 Vývoj podílů manuálních a nemanuálních pracovníků v %



Zdroj: ČSÚ, Trh práce, časové řady 1993-2017, tabulka č. 205R (K) Klasifikace zaměstnání a postavení zaměstnaných v NH, dostupné na: <https://www.czso.cz/csu/czso/205r-k-klasifikace-zamestnani-a-postaveni-zamestnanych-v-nh-72nbclyw1l>, vlastní výpočet

Pokles zaměstnanosti v roce 2009 se dotkl především manuálních pracovníků, patrně převážně cizinců, agenturních pracovníků s nižší ochranou pracovního vztahu a seniorů. V následujících letech do roku 2013 bylo roční snížení jejich stavu relativně nízké, jako důsledek snahy firem o udržení základního stavu zaměstnanců pro zajištění pracovního procesu i při nižší ziskovosti. Oživení přineslo vyšší potřebu manuální práce, která akcelerovala v letech 2015 a 2016. Také počet nemanuálních pracovníků v letech 2010 a 2011 klesl, aby v následujících letech postupně, patrně v souvislosti s nastupující digitalizací, rostl.

Graf č. 10 **Struktura zaměstnání manuálních a nemanuálních pracovníků v letech 2008-2017 v tis. osobách**



Zdroj: ČSÚ, Trh práce, časové řady 1993-2017, tabulka č. 205R (K) Klasifikace zaměstnání a postavení zaměstnaných v NH, dostupné na: <https://www.czso.cz/csu/czso/205r-k-klasifikace-zamestnani-a-postaveni-zamestnanых-v-nh-72nbclw1l>, vlastní výpočet

Krise se dotkla prakticky všech hlavních tříd zaměstnání. Nejhlubší propady zaznamenaly řemeslníci a opraváři, obsluha strojů a zařízení a řídicí pracovníci. Výjimkou byly specialisté, úředníci, služby a prodej a zaměstnanci v ozbrojených silách.

Změny diktované snahou o zefektivnění řídicích procesů na počátku krize se odrazily ve výrazném poklesu počtu řídicích pracovníků. V letech 2009 až 2011 se eliminoval jejich předchozí vysoký stav. Klesající trend lze také sledovat ve třídě řemeslníků a opravářů, včetně stagnace jejich počtu po roce 2011. Rozkolísaný pohyb v letech 2008–2010 se projevoval u specialistů,¹⁴ s následnou prudkou akcelerací. Bez ohledu na pohyb hospodářského cyklu mírný a trvalý růst vykázaly stavy pracovníků ve službách a v prodeji. Budoucnost ukáže, zda se jednalo pouze o reakci na uvolněnou práci z výroby, nebo o pokračování trendu.

Období krize a následného hospodářského růstu provázal růst produktivity práce. Během krizové fáze postupný pokles stavů obsluhy strojů a zařízení navazoval na klesající trend do roku 2005 a eliminoval krátkodobé konjunkturální zvýšení před rokem

¹⁴ „Specialisté rozšiřují stávající objem znalostí, aplikují vědecké a umělecké koncepty a teorie, systematicky o nich vyučují nebo se zapojují do libovolné kombinace těchto činností.“ Většina zaměstnání v této hlavní třídě vyžaduje univerzitní vzdělání a úroveň dovedností. Zaměstnání této hlavní třídy jsou rozdělena na specialisty v oblastech:

- vědy a techniky,
- zdravotnictví,
- výchovy a vzdělávání,
- obchodní sféry a veřejné správy,
- informačních a komunikačních technologií,
- právní, sociální, kulturní a v příbuzných oblastech.

Viz ČSÚ: Klasifikace zaměstnání CZ – ISCO, Vysvětlivky, dostupné na: <https://www.czso.cz/csu/czso/klasifikace-zamestnani-cz-isco->

2. Trh práce

2008. Růstová fáze však vrátila jejich stav v roce 2017 na úroveň roku 2008. Po rostoucí tendenci počtu technických a odborných pracovníků zejména v letech 1998–2008 ve sledovaném období jejich počet kolísal, resp. stagnoval, aby se po roce 2010 dostavil pokles, který se převrátil až v roce 2016. V roce 2009 skončil trend postupného snižování pomocného a nekvalifikovaného personálu, od roku 2010 se projevuje stagnace jeho stavu.

Tabulka č. 5 **Zaměstnání podle hlavních tříd ISCO v letech 2008-2017 v tis. osobách**

CZ-ISCO	2008	2009	2010	2011	2012	2013	2014	2015	2016	2017
zaměstnanci v ozbrojených silách	16	15	15	16	18	17	18	14	14	17
kvalifikovaní pracovníci v zemědělství, lesnictví a rybářství	66	60	63	66	67	64	60	62	70	69
zákonodárci a řídicí pracovníci	286	258	234	231	251	271	257	274	269	250
pomocní a nekvalifikovaní pracovníci	284	267	254	263	261	275	270	281	285	277
úředníci	443	453	470	458	455	476	466	465	476	509
obsluha strojů a zařízení, montéři	705	680	689	673	666	642	652	684	702	716
pracovníci ve službách a prodeji	722	731	747	743	743	746	753	775	783	786
specialisté	591	622	578	617	676	716	746	764	787	803
řemeslníci a opraváři	952	889	870	864	856	851	873	866	868	865
techničtí a odborní pracovníci	939	959	965	941	897	879	880	857	884	930
celkem	5 003	4 934	4 885	4 872	4 890	4 937	4 974	5 042	5 139	5 222

Zdroj: ČSÚ, Trh práce, časové řady 1993-2017, tabulka č. 205R (K) Klasifikace zaměstnání a postavení zaměstnaných v NH, dostupné na: <https://www.czso.cz/csu/czso/205r-k-klasifikace-zamestnani-a-postaveni-zamestnanych-v-nh-72nbclw1l>, vlastní úprava.

Poznámka: Zaměstnání jsou řazena podle počtu zaměstnanců v roce 2017

Oživení a konjunktura přinesly obecný růst zaměstnanosti. Pokračoval však sestupný trend ve třídách řídicích pracovníků a řemeslníků a opravářů. Nově se k poklesu připojila třída zaměstnanců v ozbrojených silách. Otázkou je, do jaké míry na odliv působí výhodnější nabídky civilního sektor.

Tabulka č. 6 **Změny počtu pracovníků podle zaměstnání ISCO v době krize v letech 2008 až 2013 a v oživení a konjunkturu v letech 2014 až 2017 v %**

CZ-ISCO	2013/2008	2017/2013	2017/2008
zákonodárci a řídící pracovníci	95,0	92,2	87,6
řemeslníci a opraváři	89,4	101,6	90,9
pomocní a nekvalifikovaní pracovníci	96,9	100,7	97,6
techničtí a odborní pracovníci	93,6	105,8	99,0
obsluha strojů a zařízení, montéři	91,1	111,5	101,6
zaměstnanci v ozbrojených silách	103,5	99,6	103,1
kvalifikovaní pracovníci v zemědělství, lesnictví a rybářství	97,6	106,8	104,2
pracovníci ve službách a prodeji	103,4	105,3	108,8
úředníci	107,4	107,0	115,0
specialisté	121,1	112,1	135,8
celkem	98,7	105,8	104,4

Zdroj: ČSÚ, Trh práce, časové řady 1993-2017, tabulka č. 205R (K) Klasifikace zaměstnání a postavení zaměstnaných v NH, dostupné na: <https://www.czso.cz/csu/czso/205r-k-klasifikace-zamestnani-a-postaveni-zamestnanых-v-nh-72nbclyw1l>, vlastní výpočet.

Poznámka: Zaměstnání jsou řazena podle Indexu 2017/2018

Nejrychlejší růst pracovníků zaznamenaly zaměstnání v rámci třídy specialistů. Vývoj v tomto segmentu akceleroval po roce 2012.

Na vrcholu konjunktury více než 2/5 pracovníků vykonávalo manuální zaměstnání v rámci tříd řemeslníků a opravářů, ve službách a v prodeji a jako obsluha strojů a zařízení, montéři. Zhruba 1/3 zaměstnanosti se alokovala do nemanuálních technických a odborných zaměstnání anebo do hlavní třídy ISCO specialisté.

Tabulka č. 7 **Podíl tříd zaměstnání na celkové zaměstnanosti v %**

CZ-ISCO	2008	2013	2017
zaměstnanci v ozbrojených silách	0,32	0,34	0,32
kvalifikovaní pracovníci v zemědělství, lesnictví a rybářství	1,32	1,30	1,32
zákonodárci a řídící pracovníci	5,71	5,50	4,79
pomocní a nekvalifikovaní pracovníci	5,67	5,57	5,30
úředníci	8,85	9,64	9,75
obsluha strojů a zařízení, montéři	14,09	13,00	13,71
pracovníci ve službách a prodeji	14,43	15,12	15,04
specialisté	11,81	14,50	15,37
řemeslníci a opraváři	19,03	17,24	16,57
techničtí a odborní pracovníci	18,77	17,81	17,81

Zdroj: ČSÚ, Trh práce, časové řady 1993-2017, tabulka č. 205R (K) Klasifikace zaměstnání a postavení zaměstnaných v NH, dostupné na: <https://www.czso.cz/csu/czso/205r-k-klasifikace-zamestnani-a-postaveni-zamestnanых-v-nh-72nbclyw1l>, vlastní výpočet.

Poznámka: Zaměstnání jsou řazena podle podílu na zaměstnanosti v roce 2017

Strukturální změny zaměstnanosti v krizové a růstové fázi hospodářského cyklu naznačují kvalitativní změny reprodukčního procesu. Prakticky plná zaměstnanost, která provází konjunkturu, signalizuje nízkou připravenost na podstatné změny pracovního

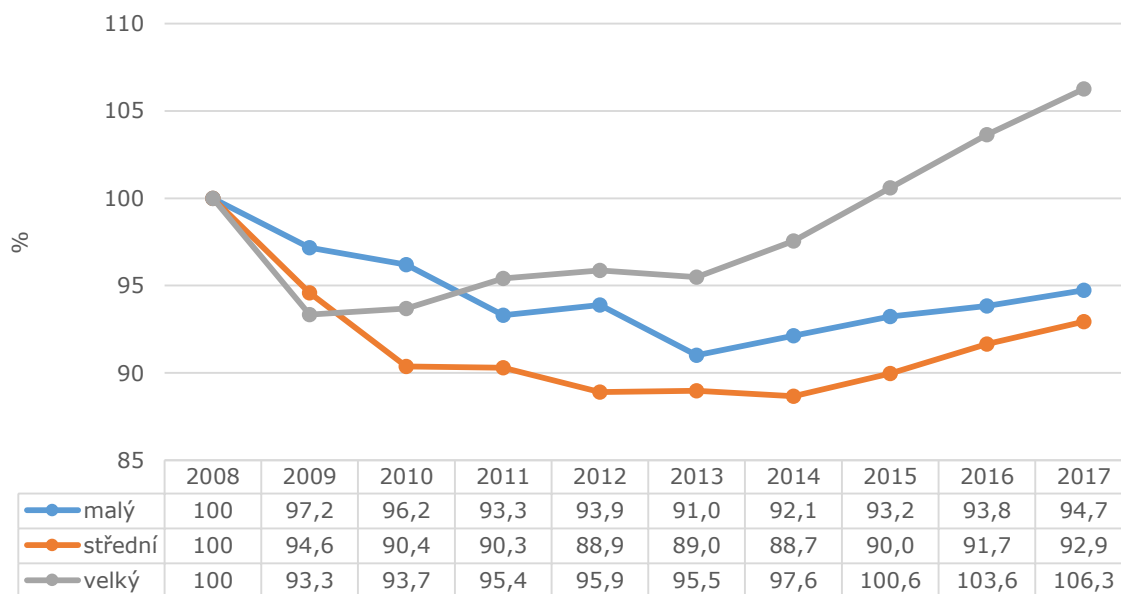
procesu související s robotizací a digitalizací a neumožňuje se vyrovnat se stárnutím obyvatelstva. Dosahovaná produktivita práce nepokrývá výpadek pracovní síly v důsledku stárnoucí populace. Do pracovního procesu se proto vracejí důchodci. Ve srovnání s rokem 2008 se v roce 2017 počet zaměstnaných ve věku nad 65 let zvýšil o 59 tis. osob, tj. o 83 %, a dosáhl úrovně 128 tis.¹⁵

2.1.3 Roste zaměstnanost ve velkých organizacích

Podle statistiky zaměstnanosti byl počet zaměstnanců v roce 2017 o 1 % nižší než v roce 2008. Národní účty uvádějí stavy o 3 % vyšší. Analýza se opírá o data statistiky zaměstnanosti.

Od začátku krize až do oživení klesaly počty zaměstnanců v malých a středních podnicích. Samostatným vývojem prošla zaměstnanost ve velkých organizacích. Nejhlubší propad v roce 2009 vykázaly velké podniky s 500 a více zaměstnanci a středně velcí zaměstnavatelé se 100 až 249 pracovníky.

Graf č. 11 **Vývoj zaměstnanosti podle velikosti organizace v %** (bazické indexy, rok 2008 = 100 %)



Zdroj: ČSÚ: Evidenční počet zaměstnanců a jejich mzdy za jednotlivá čtvrtletí – 4. čtvrtletí, roky 2010 – 2017, tabulka 124, kódy: w 3106, e 3106 a 110024, dostupné na: <https://www.czso.cz/csu/czso/mzdy-a-naklady-prace>, vlastní propočet

¹⁵ ČSÚ: Trh práce v ČR – časové řady 1993-2017, dostupné na: <https://www.czso.cz/csu/czso/203r-k-vek-a-vzdelani-zamestnanych-v-nh-8wvmene3kd>

Tabulka č. 8 **Vývoj počtu zaměstnanců podle velikosti organizace v %, rok 2008 = 100 %**

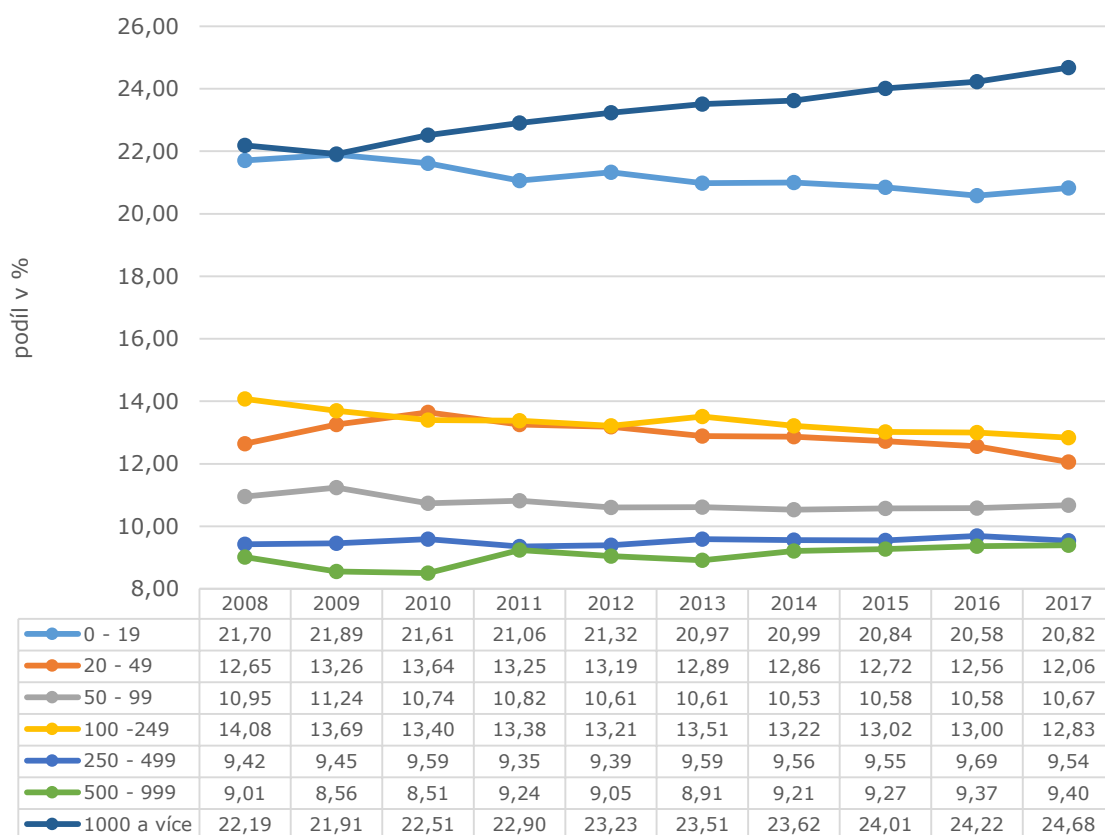
zaměstnanci v organizaci	2009	2010	2011	2012	2013	2014	2015	2016	2017
0 - 19	95,8	93,3	90,6	91,8	89,2	90,4	91,6	92,2	95,0
20 - 49	99,6	101,1	97,9	97,4	94,1	95,1	96,0	96,6	94,3
50 - 99	97,4	91,9	92,2	90,5	89,5	89,9	92,1	94,0	96,4
100 - 249	92,4	89,2	88,8	87,7	88,6	87,7	88,3	89,8	90,2
250 - 499	95,3	95,4	92,7	93,1	93,9	94,9	96,7	100,1	100,2
500 - 999	90,2	88,5	95,7	93,8	91,3	95,6	98,1	101,1	103,2
1 000 a více	93,8	95,1	96,4	97,8	97,8	99,5	103,3	106,2	110,1

Zdroj: ČSÚ: Evidenční počet zaměstnanců a jejich mzdy za jednotlivá čtvrtletí – 4. čtvrtletí, roky 2010 – 2017, tabulka 124, kódy: w 3106, e 3106 a 110024, dostupné na: <https://www.czso.cz/csu/czso/mzdy-a-naklady-prace>, vlastní propočet

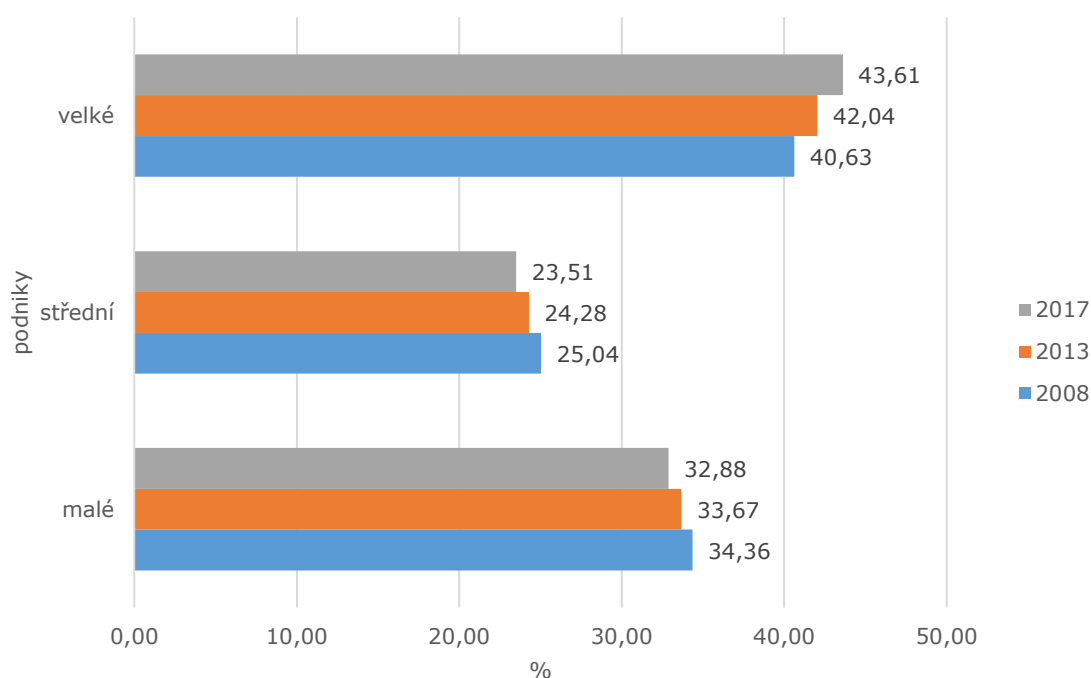
Zaměstnanost ve velkých organizacích nejdříve v roce 2009 prudce klesla, patrně v důsledku uvolnění cizinců, agenturních a sezonních pracovníků. V následujících krizových letech se však, na rozdíl od malých a středních organizací, vrátila k růstu. Velké organizace po roce 2009 optimalizovaly stavy a strukturu zaměstnanců. V posledním roce krize byl počet zaměstnanců zhruba o 6 % vyšší než v roce 2008. Na ekonomický vývoj zvláště citlivě reagovaly organizace s 500 až 999 zaměstnanci.

Zaměstnanost v malých a částečně středních podnicích v roce 2009 nevykázala prudký pokles jako ve velkých. V průběhu krize však stavy zaměstnanců klesaly. Ve srovnání s rokem 2008 před oživením v roce 2013 pracovalo v malých organizacích o 9 % a ve středně velkých o 11 % méně zaměstnanců. Snižování počtu zaměstnanců, však bez ohledu na mírné oživení v roce 2010, ukončil až přechod ekonomiky na růstovou trajektorii po roce 2013.

Fáze oživení a konjunktury do jejího vrcholu v roce 2017, znamenala růst počtu zaměstnanců, mimo malé podniky s 20 až 49 zaměstnanci. Nejvyšší tempo vykázaly velké podniky nad 500 zaměstnanců, které jako jediné zvýšily stavy nad úroveň roku 2008, posledního roku předchozí konjunktury. Vývoj odráží přechod zaměstnanců z malých a středních podniků do větších organizací, popř. vnitřní přesuny mezi velikostními kategoriemi podniků (podniky růstem počtu zaměstnanců postoupily do vyšší velikostní kategorie).

Graf č. 12 **Podíl zaměstnanců podle velikosti organizace na zaměstnanosti v %**

Zdroj: ČSÚ: Evidenční počet zaměstnanců a jejich mzdy za jednotlivá čtvrtletí – 4. čtvrtletí, roky 2010 – 2017, tabulka 124, kódy: w 3106, e 3106 a 110024, dostupné na: <https://www.czso.cz/csu/czso/mzdy-a-naklady-prace>, vlastní propočty

Graf č. 13 **Struktura zaměstnanosti podle velikosti organizace v %**

Zdroj: ČSÚ: Evidenční počet zaměstnanců a jejich mzdy za jednotlivá čtvrtletí – 4. čtvrtletí, roky 2010-2017, tabulka 124, kódy: w 3106, e 3106 a 110024, dostupné na: <https://www.czso.cz/csu/czso/mzdy-a-naklady-prace>, vlastní propočty

Na alokaci zaměstnanců do jednotlivých segmentů velikosti organizací ve fázi ekonomického růstu působila řada faktorů. Nejdůležitějšími byly úbytek obyvatelstva v produktivním věku a kapitálová síla zaměstnavatelů. Nabídka pracovních míst v době konjunktury převýšila disponibilní zdroje pracovní síly na trhu.¹⁶

2.2 Ocenění práce na trhu

Platovou sféru (nepodnikatelskou) chrání její konstrukce před ekonomickými výkyvy. Mzdová sféra (podnikatelská) je na hospodářský vývoj citlivá.

Mzdový nárůst v roce 2009, vyplýval z uvolňování méně potřebných a níže hodnocených zaměstnanců. V dalších letech výdělkovou dynamiku na celostátní úrovni utvářely strukturální změny zaměstnanosti. Fázi konjunktury poznamenal nedostatek pracovních sil.

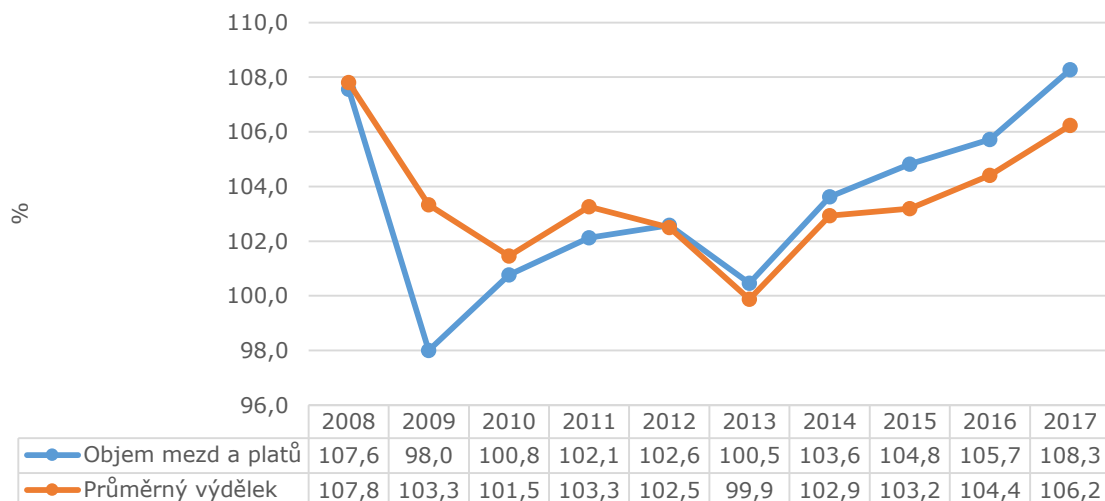
Rozsah propouštění se v roce 2009 odrazil v poklesu objemu vyplacených mezd a platů. Růst zaměstnanosti ve velkých organizacích s vyšší výdělkovou hladinou se v následujících letech krize projevilo mírným růstem. Stále stoupající váha velkých zaměstnavatelů na zaměstnanosti udržovala mírnou dynamiku průměrného výdělku

¹⁶ Populace ve věku 14-65 let věku klesla od roku 2008 do roku 2017 o zhruba 530 tis. osob, tj. o 7 %. Blíže ČSÚ: Česká republika od roku 1989 v číslech – 2017, dostupné na: <https://www.czso.cz/csu/czso/ceska-republika-od-roku-1989-v-cislech-2017-24bfnixod8#01>

2. Trh práce

v ČR. S růstem výkonu ekonomiky a zaměstnanosti křivka růstu objemu mezd a platů začala být strmější.

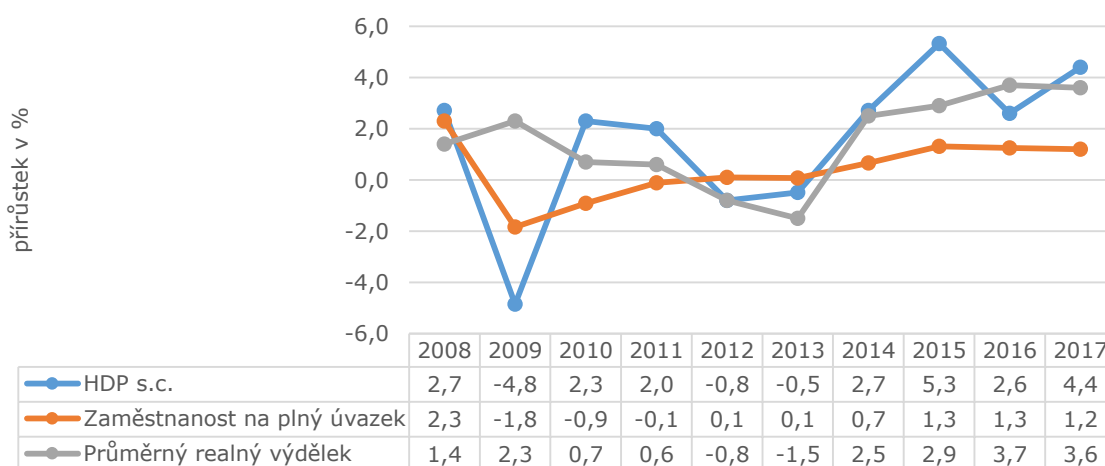
Graf č. 14 **Meziroční pohyb objemu mezd a platů a průměrného výdělku v %**



Zdroj: ČSÚ, Databáze národních účtů, dostupné na: http://apl.czso.cz/pll/rocenka/rocenkavyber.makroek_prod, přístup leden 2019, Mzdy, náklady práce – časové řady, dostupné na: https://www.czso.cz/csu/czso/pmz_cr přístup leden 2019, vlastní výpočet

Oživení a konjunktura odhalily nepřipravenost zaměstnavatelů na nové ekonomické podmínky a akutní nedostatek pracovních sil, zejména v manuálních profesích. Trh si vynutil zvýšení ceny práce.

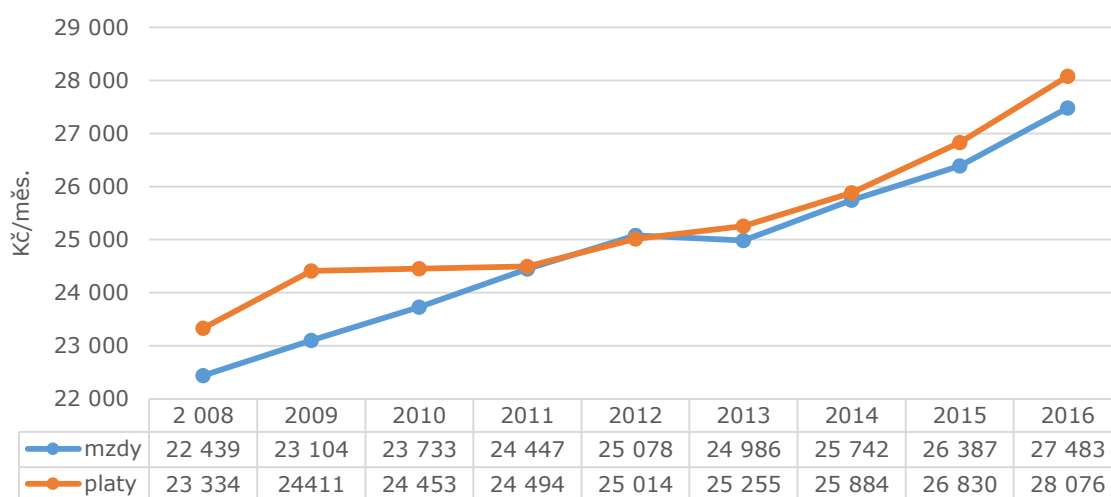
Graf č. 15 **Roční růst HDP, zaměstnanosti a reálného průměrného výdělku v %**



Zdroj: ČSÚ, Databáze národních účtů, dostupné na: http://apl.czso.cz/pll/rocenka/rocenkavyber.makroek_prod, přístup leden 2019, vlastní výpočet

Vedle vyčerpání zdrojů disponibilních pracovních sil, které využily odbory k nastartování kampaně „Konec levné práce“, akcelerovaly mzdový vývoj reforma veřejné správy (státní služba), proces stabilizace zdravotnictví, školství a podpora sociálních služeb. Po faktické stagnaci výdělků v nepodnikatelské sféře v letech krize (léta 2010 a 2011) jako důsledku rozpočtové restriktce se platy v roce 2012 napojily na mzdový pohyb, aby se od roku 2015 staly tahounem zvyšování české ceny práce.

Graf č. 16 **Vývoj průměrné mzdy a průměrného platu v Kč/měs.**



Zdroj: ČSÚ: Celkové počty zaměstnanců a průměrné hrubé měsíční mzdy podle odvětví, 1.-4. čtvrtletí 2008-2016, dostupné na: <https://www.czso.cz/csu/czso/cri/prumerne-mzdy-1-ctvrtleti-2019>

Poznámka: Od roku 2017 ČSÚ nesleduje podnikatelskou a nepodnikatelskou sféru

2.2.1 Vyšší výdělek u velkých zaměstnavatelů

Velké, kapitálově silné, podniky, které jsou většinou pod zahraniční kontrolou, jsou lépe technicky vybavené a dosahují vyšší produktivity. Ve srovnání s malými a středně velkými podniky pracují s nižšími jednotkovými náklady práce,¹⁷ mají tak prostor pro zvyšování ceny práce. Zejména organizace s 250 až 499 zaměstnanci prošly v etapě oživení a konjunktury prudkým vývojem v růstu počtu zaměstnanců a výdělků, který lze datovat již do fáze krize, do roku 2011.

¹⁷ Blíže Duspivová, K.: Produktivita práce a odměňování v duální ekonomice, odborný seminář Statistika zaměstnanosti, příjmů a mezd, VŠE, Praha, říjen 2018

Tabulka č. 9 Měsíční výdělky podle velikosti organizací v %

počet zaměstnanců	2008	2009	2010	2011	2012	2013	2014	2015	2016	2017
0 - 19	16 605	16 918	17 257	17 965	17 994	18 008	18 278	19 067	19 973	21 494
20 - 49	22 537	22 267	22 107	22 336	22 709	22 576	22 991	23 741	24 639	26 360
50 - 99	22 818	23 435	23 637	23 942	24 597	24 389	25 128	25 895	26 878	28 568
100 -249	23 226	24 344	25 005	25 615	26 420	26 102	26 745	27 568	28 448	30 223
250 - 499	24 063	25 346	25 666	26 303	27 571	27 594	28 602	29 573	30 586	32 741
500 - 999	24 196	25 933	26 524	26 927	27 890	28 291	28 746	29 719	31 374	32 889
1 000 a více	27 227	28 524	28 929	29 461	30 230	30 235	30 685	31 500	32 716	35 290
ČR úhrnem	22 713	23 488	23 864	24 455	25 067	25 078	25 607	26 467	27 575	29 504

Zdroj: ČSÚ: Evidenční počet zaměstnanců a jejich mzdy za jednotlivá čtvrtletí – 4. čtvrtletí, roky 2008-2017, tabulka 124, kódy: w 3106, e 3106 a 110024, dostupné na: <https://www.czso.cz/csu/czso/mzdy-a-naklady-prace>, vlastní úprava

Velké organizace s 250-999 zaměstnanci vykázaly nadprůměrnou výdělkovou dynamiku. Relativně nižší tempo vykázaly největší společnosti nad 1 000 zaměstnanců. Jejich výdělková hladina je však zhruba o 1/5 nad celostátním průměrem a přijímání nových pracovníků začalo s předstihem již v roce 2010.

Střední a malé organizace vykazovaly nižší přírůstky průměrných výdělků. Nejslabším segmentem se jeví malé organizace o velikosti 20-49 zaměstnaných osob s nízkou mzdovou dynamikou a klesajícím počtem zaměstnanců. Specifickými jsou malé firmy do 19 pracovníků s relativně stabilní úrovní zaměstnanosti při nízkých výdělcích, což spíše signalizuje na černo vyplácené mzdy. Relace odměny za práci k celostátnímu průměru se u nejmenších organizací dlouhodobě pohybuje kolem 72 %. Vykazované zvyšování výdělkové hladiny v tomto segmentu spíše odpovídá úpravám minimální mzdy od roku 2013.

Tabulka č. 10 Vývoj výdělků podle velikosti zaměstnavatele v % (rok 2008 = 100 %)

počet zaměstnanců	2009	2010	2011	2012	2013	2014	2015	2016	2017
20 - 49	98,8	98,1	99,1	100,8	100,2	102,0	105,3	109,3	117,0
50 - 99	102,7	103,6	104,9	107,8	106,9	110,1	113,5	117,8	125,2
0 - 19	101,9	103,9	108,2	108,4	108,4	110,1	114,8	120,3	129,4
1 000 a více	104,8	106,3	108,2	111,0	111,0	112,7	115,7	120,2	129,6
100 -249	104,8	107,7	110,3	113,8	112,4	115,2	118,7	122,5	130,1
500 - 999	107,2	109,6	111,3	115,3	116,9	118,8	122,8	129,7	135,9
250 - 499	105,3	106,7	109,3	114,6	114,7	118,9	122,9	127,1	136,1
ČR úhrnem	103,4	105,1	107,7	110,4	110,4	112,7	116,5	121,4	129,9

Zdroj: ČSÚ: Evidenční počet zaměstnanců a jejich mzdy za jednotlivá čtvrtletí – 4. čtvrtletí, roky 2008 – 2017, tabulka 124, kódy: w 3106, e 3106 a 110024, dostupné na: <https://www.czso.cz/csu/czso/mzdy-a-naklady-prace>, vlastní propočít

Poznámka: Organizace jsou řazeny sestupně podle bazického indexu v roce 2017

Již první rok krize prohloubil výdělkovou diferenciaci v závislosti na velikosti organizace. Relace malých organizací k průměrnému výdělku se začala propadat.

Kritickou se jevila situace v organizacích s 20-49 zaměstnanci. Sblížit se začaly výdělkové úrovně v rámci segmentů velkých organizací. Proces naznačený v roce 2009 pokračoval po celé sledované období.

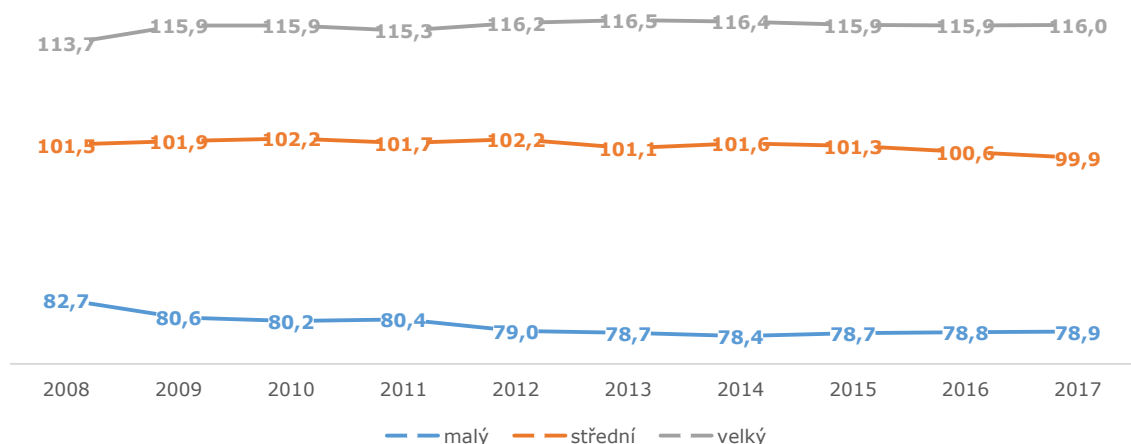
Tabulka č. 11 **Relace výdělků k celostátnímu průměru podle velikosti zaměstnavatele %**

zaměstnanci	2008	2009	2010	2011	2012	2013	2014	2015	2016	2017
0 - 19	73,1	72,0	72,3	73,5	71,8	71,8	71,4	72,0	72,4	72,9
20 - 49	99,2	94,8	92,6	91,3	90,6	90,0	89,8	89,7	89,4	89,3
50 - 99	100,5	99,8	99,0	97,9	98,1	97,3	98,1	97,8	97,5	96,8
100 -249	102,3	103,6	104,8	104,7	105,4	104,1	104,4	104,2	103,2	102,4
250 - 499	105,9	107,9	107,6	107,6	110,0	110,0	111,7	111,7	110,9	111,0
500 - 999	106,5	110,4	111,1	110,1	111,3	112,8	112,3	112,3	113,8	111,5
1 000 a více	119,9	121,4	121,2	120,5	120,6	120,6	119,8	119,0	118,6	119,6

Zdroj: ČSÚ: Evidenční počet zaměstnanců a jejich mzdy za jednotlivá čtvrtletí – 4. čtvrtletí, roky 2008-2017, tabulka 124, kódy: w 3106, e 3106 a 110024, dostupné na: <https://www.czso.cz/csu/czso/mzdy-a-naklady-prace>, vlastní propočet

Spolu s odlivem zaměstnanců do velkých a kapitálově silných organizací se rozevíraly i diferenciační nůžky výdělků. Odměna za práci ve velkých organizacích se stále více vzdalovala od dosahované úrovně v malých a středních. Jestliže v roce 2009 především velké podniky uvolňovaly pracovníky z třetích zemí, nekvalifikované síly a agenturní zaměstnance s nižší mzdou úrovní, a tím se zvyšoval mzdový průměr, potom v dalších letech krize stabilizovaly stavy svých „kmenových“ zaměstnanců a nabíraly kvalifikované síly.

Graf č. 17 **Relace výdělků malých, středních a velkých organizací k celostátnímu průměru v %**



Zdroj: ČSÚ: Evidenční počet zaměstnanců a jejich mzdy za jednotlivá čtvrtletí – 4. čtvrtletí, roky 2008-2017, tabulka 124, kódy: w 3106, e 3106 a 110024, dostupné na: <https://www.czso.cz/csu/czso/mzdy-a-naklady-prace>, vlastní propočet

2.2.2 Vyšší výdělek deficitních zaměstnání

Vzhledem k metodickým změnám sledování zaměstnání¹⁸ nejsou k dispozici srovnatelné údaje o vývoji výdělků podle tříd zaměstnání za období let krize a ekonomického růstu a není možné změny spojitě analyzovat. Data za léta 2008 až 2010 ukazují, že podnikatelská sféra v krizových letech minimalizovala růst výdělků prakticky u všech zaměstnání. Dramatickým vývojem prošly stavy a mzdy řídicích pracovníků, jejichž odměna za práci v podstatné míře závisí na hospodářském výsledku.

Oživení a konjunktura přinesly zvýšenou poptávku po práci a s tím související podstatné zrychlení mzdového růstu. Po uvolnění manuálních pracovníků v letech krize se po roce 2013 projevil jejich nedostatek. Statistiky práce signalizují, že se v roce 2016 vyčerpaly disponibilní zdroje manuálních pracovníků. Část z nich se již přesunula do služeb, jiní odešli na zasloužený odpočinek. Po vyčerpání armády nezaměstnaných cena manuálních profesí nastoupila výrazně stoupající trend. Nedostatek pomocného personálu také prudce zvýšil jeho cenu. Postupný růst statutární minimální mzdy přispěl k omezení černých výplat a zvedl výdělků zaměstnanců ve službách a obchodě. Popsanou situaci využily odbory, které v rámci kampaně „Konec levné práce“ zahájené v roce 2015 vyvinuly účinný tlak na zaměstnavatele. Dalším významným faktorem byla „platová nákaza“.

Tabulka č. 12 **Průměrné měsíční výdělky hlavních tříd zaměstnání podle klasifikace ISCO v Kč**

CZ-ISCO	2013	2014	2015	2016	2017
pomocní a nekvalifikovaní pracovníci	14 979	15 187	15 814	16 988	18 395
pracovníci ve službách a prodeji	16 460	16 907	17 668	18 962	20 777
kvalifikovaní pracovníci v zemědělství, lesnictví a rybářství	18 668	19 266	19 852	20 834	21 901
obsluha strojů a zařízení, montéři	21 307	21 838	22 815	23 900	25 730
úředníci	22 171	22 583	23 218	24 301	25 826
řemeslníci a opraváři	22 085	22 748	23 683	24 777	26 655
techničtí a odborní pracovníci	28 694	29 345	30 509	32 017	34 264
zaměstnanci v ozbrojených silách	25 151	26 257	28 328	31 578	34 816
specialisté	37 193	38 115	39 472	40 956	44 034
řídící pracovníci	57 727	58 881	60 846	61 521	65 559

Zdroj: ČSÚ: *Struktura mezd zaměstnanců – 2013, 2014, 2015, 2016, 2017*, kód: 110026, dostupné na: <https://www.czso.cz/csu/czso/mzdy-a-naklady-prace>, vlastní úprava

Poznámka: Zaměstnání jsou řazena podle úrovně v roce 2017

Vládní politika přinesla v letech 2013-2017 nejvyšší dynamiku platů příslušníkům ozbrojených složek. Naopak, nejpomalejší tempo náleželo hlavní třídě „Zákonodárci a řídicí pracovníci“. Při nízké výdělkové úrovni dramatickým vývojem v konjunkturu prošla odměna za práci pracovníků ve službách a prodeji a pomocných a nekvalifikovaných pracovníků.¹⁹

¹⁸ Přechod z klasifikace zaměstnání KZAM na ISCO od roku 2011

¹⁹ K problematice růstu výdělků podle zaměstnání podrobněji Holý, D.: *Kdo vydělal na rekonvalescenci ekonomiky?*, STATISTIKA & MY č. 2/2019, ČSÚ Praha 2019, dostupné na: www.statistikaamy.cz/

Tabulka č. 13 **Vývoj průměrných výdělků hlavních tříd zaměstnání v %, rok 2013 = 100 %**

CZ-ISCO	2014	2015	2016	2017
řídící pracovníci	102,0	105,4	106,6	113,6
úředníci	101,9	104,7	109,6	116,5
kvalifikovaní pracovníci v zemědělství, lesnictví a rybářství	103,2	106,3	111,6	117,3
specialisté	102,5	106,1	110,1	118,4
techničtí a odborní pracovníci	102,3	106,3	111,6	119,4
řemeslníci a opraváři	103,0	107,2	112,2	120,7
obsluha strojů a zařízení, montéři	102,5	107,1	112,2	120,8
pomocní a nekvalifikovaní pracovníci	101,4	105,6	113,4	122,8
pracovníci ve službách a prodeji	102,7	107,3	115,2	126,2
zaměstnanci v ozbrojených silách	104,4	112,6	125,6	138,4

Zdroj: ČSÚ: *Struktura mezd zaměstnanců – 2013,2014, 2015, 2016, 2017, kódy 110026 -*, dostupné na: <https://www.czso.cz/csu/czso/mzdy-a-naklady-prace>, vlastní výpočet

Poznámka: Zaměstnání jsou řazena podle úrovně v roce 2017

Tabulka č. 14 **Relace výdělků hlavních tříd zaměstnání k celostátnímu průměru v %**

CZ-ISCO	2013	2014	2015	2016	2017	2017-2013 p.b.
pomocní a nekvalifikovaní pracovníci	57,1	56,7	56,9	58,5	59,1	2
pracovníci ve službách a prodeji	62,8	63,1	63,5	65,3	66,8	4
kvalifikovaní pracovníci v zemědělství, lesnictví a rybářství	71,2	71,9	71,4	71,7	70,4	-1
obsluha strojů a zařízení, montéři	81,3	81,5	82,0	82,3	82,7	1
úředníci	84,6	84,3	83,5	83,6	83,0	-2
řemeslníci a opraváři	84,3	84,9	85,2	85,3	85,7	1
techničtí a odborní pracovníci	109,5	109,5	109,7	110,2	110,1	1
zaměstnanci v ozbrojených silách	96,4	98,0	101,9	108,7	111,9	16
specialisté	141,9	142,2	141,9	141,0	141,5	0
řídící pracovníci	220,2	219,7	218,8	211,7	210,7	-9

Zdroj: ČSÚ: *Struktura mezd zaměstnanců – 2013,2014, 2015, 2016, 2017, kódy 110026 -*, dostupné na: <https://www.czso.cz/csu/czso/mzdy-a-naklady-prace>, vlastní úprava

Poznámka: Zaměstnání jsou řazena podle relace k celostátnímu průměrnému výdělků v roce 2017

2.2.3 Sbližování výdělkových hladin odvětví

Strukturální změny v zaměstnanosti přinesly i změny v pohybu průměrných výdělků sledovaných podle odvětví. Hospodářská krize postihla podnikatelskou sféru I. a II. národohospodářského sektoru a odvětví dopravy a skladování. Následná rozpočtová restrikce se však promítla i do nepodnikatelské sféry. Z obecně nízké výdělkové dynamiky se vyčlenily zpracovatelský průmysl, zdravotnictví a sociální péče a vzdělávání s nárůstem vyšším než 10 % za 5 let. V útlumu se ocitlo peněžnictví a veřejná správa. V letech 2008–2013 se zachovaly diferenciační nůžky nastavené v předešlé konjunkturu. Jestliže v roce 2008 se na horním konci intervalu nacházely informační a telekomunikační činnosti s relací 185 % k průměrnému výdělků za ČR a na spodním konci ubytování a stravování s relací 55 %, potom v roce 2013 nedošlo k podstatné změně.

Tabulka č. 15 Průměrné výdělky v odvětvové struktuře v Kč

odvětví	2008	2009	2010	2011	2012	2013	2014	2015	2016	2017
zemědělství, lesnictví a rybnářství	17 909	17 766	18 092	18 622	19 436	20 358	21 347	21 683	22 532	23 815
těžba a dobývání	29 300	28 430	30 348	31 570	32 498	31 506	31 340	31 859	31 593	33 445
zpracovatelský průmysl	21 631	22 104	22 998	23 798	24 572	24 892	25 729	26 493	27 711	29 525
výroba a rozvod elektřiny, plynu, tepla a klimatizovaného vzduchu	35 116	38 632	39 705	40 187	42 487	41 353	41 200	40 495	41 469	43 396
zásobování vodou; činnosti související s odpadními vodami, odpady a sanacemi	21 299	22 084	23 031	23 250	23 731	23 610	24 178	24 744	25 332	26 838
stavebnictví	21 143	22 318	22 379	22 828	22 902	22 395	22 964	23 991	24 867	26 048
velkoobchod a maloobchod; opravy a údržba motorových vozidel	21 455	21 526	22 076	22 946	23 304	23 142	23 947	24 994	26 243	27 653
doprava a skladování	22 601	22 994	23 005	23 026	23 348	23 368	23 893	24 642	25 742	27 409
ubytování, stravování a pohostinství	12 498	12 366	13 258	13 353	13 313	13 709	13 986	14 852	15 678	17 379
informační a komunikační činnosti	41 870	43 487	43 513	45 761	46 871	46 245	47 800	49 624	50 192	52 149
peněžnictví a pojištnictví	44 629	45 861	45 638	47 378	50 425	45 844	47 964	48 533	50 004	51 928
činnosti v oblasti nemovitostí	19 828	20 658	21 089	22 101	21 145	20 517	20 549	22 411	23 444	25 840
profesní, vědecké a technické činnosti	30 364	31 881	31 928	32 441	32 857	32 181	32 755	33 833	34 884	35 920
administrativní a podpůrné činnosti	15 679	15 957	16 225	16 564	17 049	17 009	17 201	17 572	18 584	19 507
veřejná správa a obrana; povinné sociální zabezpečení	26 367	26 818	27 077	26 259	26 839	26 972	27 844	29 123	30 672	33 036
vzdělávání	22 233	23 508	23 349	23 505	24 579	24 691	25 062	25 638	26 693	28 369
zdravotní a sociální péče	21 177	22 921	23 557	24 829	25 251	25 096	25 689	27 052	28 363	30 521
kulturní, zábavní a rekreační činnosti	18 746	19 771	19 916	19 786	20 555	20 698	21 204	22 120	23 486	25 445
ostatní činnosti	17 093	18 615	18 418	19 319	19 592	19 830	20 297	20 853	21 791	22 811
ČR	22 653	23 425	23 903	24 466	25 100	25 051	25 753	26 629	27 790	29 496

Zdroj: ČSÚ: Časové řady základních ukazatelů statistiky práce – leden 2019, ČSÚ Praha 2019, tabulka č. 7, kód 110025-19, dostupné na: <https://www.czso.cz/csu/casove-řady-zakladnich-ukazatelu-statistiky-prace>, CSÚ: Mzdy, náklady práce – časové řady, dostupné na: <https://www.czso.cz/csu/czso/pmz.cz>, přístup duber. 2019

Poznámka: rok 2017 převzat ze Mzdy, náklady práce – časové řady

Tabulka č. 16 Růst průměrných výdělků a relace odvětvových výdělků k celostátnímu průměru v %

odvětví	růst průměrných výdělků v %				relace k průměrnému výděлку v %		
	krize		konjunktura	celkem	2008	2013	2017
	2013/2008	2017/2013	2017/2013	2017/2008			
těžba a dobývání	107,5	106,2	114,1	129,34	125,77	113,39	
peněžnictví a pojišřovnictví	102,7	113,3	116,4	197,01	183,00	176,05	
profesní, vědecké a technické činnosti	106,0	111,6	118,3	134,04	128,46	121,78	
doprava a skladování	103,4	117,3	121,3	99,77	93,28	92,92	
stavebnictví	105,9	116,3	123,2	93,33	89,40	88,31	
výroba a rozvod elektřiny, plynu, tepla a klimatizovaného vzduchu	117,8	104,9	123,6	155,02	165,08	147,13	
administrativní a podpůrné činnosti	108,5	114,7	124,4	69,21	67,90	66,13	
informační a komunikační činnosti	110,4	112,8	124,5	184,83	184,60	176,80	
veřejná správa a obrana; povinné sociální zabezpečení	102,3	122,5	125,3	116,40	107,67	112,00	
zásobování vodou; činnosti související s odpadními vodami, odpady a sanacemi	110,9	113,7	126,0	94,02	94,25	90,99	
vzdělávání	111,1	114,9	127,6	98,15	98,56	96,18	
velkoobchod a maloobchod; opravy a údržba motorových vozidel	107,9	119,5	128,9	94,71	92,38	93,75	
činnosti v oblasti nemovitostí	103,5	125,9	130,3	87,53	81,90	87,61	
zemědělství, lesnictví a rybářství	113,7	117,0	133,0	79,06	81,27	80,74	
ostatní činnosti	116,0	115,0	133,5	75,46	79,16	77,34	
kulturní, zábavní a rekreační činnosti	110,4	122,9	135,7	82,75	82,62	86,27	
zpracovatelský průmysl	115,1	118,6	136,5	95,49	99,37	100,10	
ubytování, stravování a pohostinství	109,7	126,8	139,1	55,17	54,72	58,92	
zdravotní a sociální péče	118,5	121,6	144,1	93,48	100,18	103,48	
ČR	110,6	117,7	130,2	100,00	100,00	100,00	

Zdroj: ČSÚ: Časové řady základních ukazatelů statistiky práce – leden 2019, ČSÚ Praha 2019, tabulka č. 7, kód 110025-19, dostupné na: <https://www.czso.cz/csu/czasove-řady-zakladnich-ukazatelu-statistiky-prace>, ČSÚ: Mzdy, náklady práce – časové řady, dostupné na: <https://www.czso.cz/csu/czasove-řady>, vlastní propočty

Poznámka: rok 2017 převzat ze Mzdy, náklady práce – časové řady. Odvětví jsou řazena podle tempa růstu průměrného výděлку 2017/2008

Růstová fáze hospodářského cyklu přinesla kvalitativní změnu. Výdělková dynamika se přenesla do sektoru služeb, vč. platové sféry (reforma veřejné správy, stabilizace obrany, zdravotnictví a sociální správy). Vysoké tempo si zachoval zpracovatelský průmysl, zejména díky velkým podnikům, které se na zaměstnanosti podílejí zhruba 1/3. Zvyšování minimální mzdy patrně akcelerovalo výdělky v odvětvích s nižší mzdovou hladinou, v pohostinství a v zemědělství. Naopak, odvětví těžba a dobývání, výroba a rozvod elektřiny, plynu, tepla a klimatizovaného vzduchu s vysokou mzdovou úrovní vykázaly i v období konjunktury pomalejší růst. Diferenciační vějíř se mírně sklopil. Na horním konci intervalu zůstaly informační a komunikační činnosti, ovšem s relací k průměrnému celostátnímu výdělku pouhých 177 %, tj. zhoršení o 8 p.b. a na začátku pohostinství a ubytovací služby s vyšší relací 59 %, tj. zlepšení o 4 p.b.

2.2.4 Úplné náklady práce

Odměna za práci, tj. přímé náklady práce, představuje kolem 72 % úplných nákladů práce. Zbylých 28 %, tj. vedlejší náklady práce, určuje z 9/10 zákon o sociálním a zdravotním pojištění. Menší část tvoří personální náklady, daně a dotace související s politikou zaměstnanosti. Ostatní „nepovinná“ plnění (sociální požitky a ostatní sociální výdaje), která jsou převážně výsledkem kolektivního vyjednávání, nebo rozhodnutí zaměstnavatele,²⁰ před krizí představovala zhruba 3-3,5 % výdělku.²¹ Během krize jejich relativní výše klesla na 1,5 až 2 %.

Tabulka č. 17 **Struktura měsíčních úplných nákladů práce ve fázi krize, oživení a konjunktury v Kč/osoba**

rok	přímé náklady práce			vedlejší náklady práce					celkem
	odměna za práci	náhrady	celkem	sociální požitky	sociální a zdravot. pojištění	ostatní sociální výdaje	personální náklady	daně a dotace	
2008	20 778	2 445	23 223	499	8 027	340	421	-42	32 468
2009	20 909	2 516	23 425	472	7 857	568	356	-68	32 611
2010	21 459	2 445	23 903	467	8 216	417	338	-67	33 275
2011	22 012	2 454	24 466	446	8 433	431	331	-59	34 049
2012	22 538	2 562	25 100	424	8 541	463	317	-59	34 786
2013	22 415	2 636	25 051	424	8 603	484	311	-62	34 812
2014	23 076	2 677	25 753	424	8 887	424	346	-75	35 759
2015	23 847	2 781	26 629	413	9 211	408	421	-100	36 981
2016	24 877	2 913	27 790	409	9 582	425	424	-90	38 540
2017	26 478	3 157	29 635	434	10 212	444	454	-77	41 103

Zdroj: ČSÚ: Časové řady základních ukazatelů statistiky práce – leden 2019, tabulka č. 15, kód 110025-19, dostupné na: <https://www.czso.cz/csu/czso/casove-rady-zakladnich-ukazatelu-statistiky-prace>,

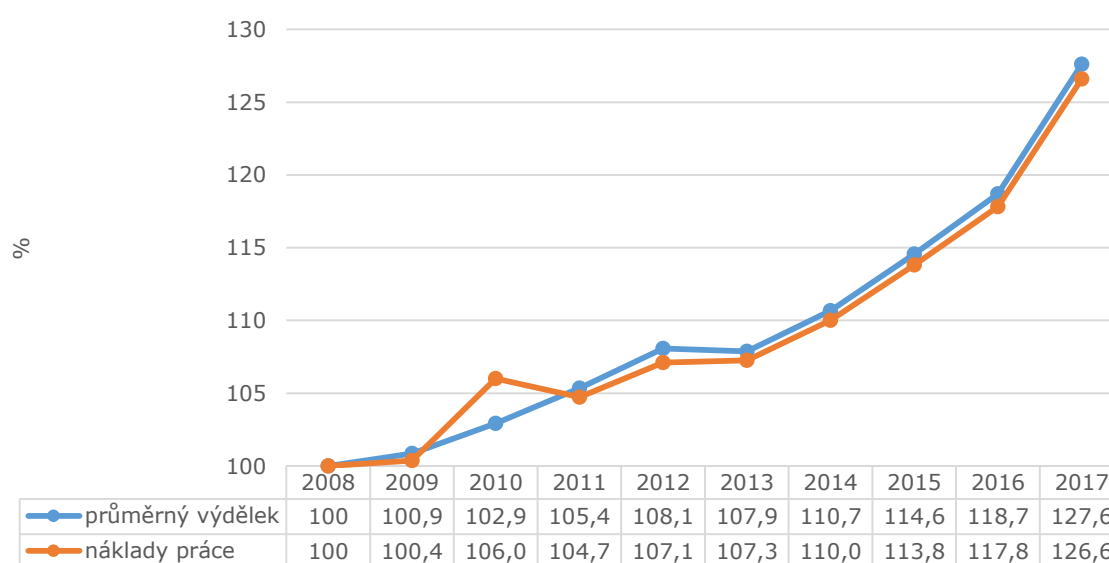
²⁰ Blíže VÚPSV, v. v. i.: certifikovaná metodika Sledování nákladů práce a práce jako výrobního faktoru v ČR a v zahraničí, Příloha, VÚPSV, Praha 2013, dostupné na: <https://www.vupsv.cz/download/sledovani-nakladu-prace-a-prace-jako-vyrobniho-faktoru-v-cr-a-v-zahranici-2013/?wpdmdl=2505>

²¹ Blíže Kozelský, T., Vlach, J.: Náklady práce a jejich struktura v ČR v období konjunktury po roce 2000. VÚPSV, v. v. i. Praha 2010, ISBN 978-80-7416-076-9, s. 32-35, dostupné na: http://praha.vupsv.cz/Fulltext/vz_324.pdf

Tempo růstu nákladů práce v letech 2008-2013 bylo o 0,6 p.b. nižší než tempo růstu průměrného výdělku. V krizových letech zaměstnavatelé v civilním sektoru postupně snižovali mimomzdová plnění. Např. sociální požitky klesly z 2,1 % v roce 2008 na 1,7 % výdělku v roce 2013. Úspory pokrývaly zvýšené náklady na odstupné.

Dynamika úplných nákladů práce za průměrným výdělkem v letech 2013-2017 stále zaostávala, o 0,2 p.b. V etapě ekonomického růstu nepovinné vedlejší náklady dále klesaly. Na druhé straně si přijímání a shánění nových pracovníků vynutilo nárůst personálních nákladů z 1,2 % výdělku v roce 2013 na 1,5 % v roce 2017, tj. o 143 Kč na osobu.

Graf č. 18 **Vývoj průměrného měsíčního výdělku a úplných nákladů práce na osobu v % (rok 2008 = 100 %)**



Zdroj: ČSÚ: Časové řady základních ukazatelů statistiky práce – leden 2019, kód 110025-19, dostupné na: <https://www.czso.cz/csu/czso/casove-rady-zakladnich-ukazatelu-statistiky-prace>, vlastní propočty

Poznámka: Výkyv ve vývoji úplných nákladů práce v roce 2010 způsobil časový posun v odvodu zákonného pojištění.

Současně dosažená proporce mezi náklady práce a produktivitou stále neodpovídá sousedním vyspělým tržním ekonomikám s třikrát vyšší cenou práce a dvakrát vyšší produktivitou práce.²² Také podíl práce na celkových nákladech je v ČR o 1/3 nižší a nedosahuje ani 25 %. Proces konvergence bude spojen s rychlejším tempem růstu ohodnocení práce než produktivity. Předstih růstu reálného výdělku před produktivitou a zvyšování podílu náhrad zaměstnancům na HDP předpokládá i Zpráva o dlouhodobé udržitelnosti veřejných financí.²³

²² V paritě kupní síly dosahuje česká produktivita práce zhruba 75 % úrovně EU 15 a sousedních SRN a Rakouska, blíže Beran, V.: Monitoring nákladů práce v ČR, ve státech Evropské unie a v USA v letech 2010-2015, ISBN 978-80-7416-313-5, VÚPSV, v. v. i. Praha, 2017, dostupné na: <https://www.vupsv.cz/download/bulletin-no-11-2017/?wpdmdl=2483>

²³ Národní rozpočtová rada: Zpráva o dlouhodobé udržitelnosti veřejných financí, Praha, říjen 2018, s. 14, dostupné na: <https://unrr.cz/wp-content/uploads/2018/10/Zpráva-o-dlouhodobé-udržitelosti-veřejných-financí.pdf>

3. Shrnutí

Po prvních signálech z USA z roku 2007 se v Evropě dostavil hospodářský propad ke konci roku 2008. V prostředí České republiky se střetávala přísná politika fiskální konsolidace s uvolněnou měnovou politikou. Podniky se bez znalosti budoucího vývoje spolehly na levnou práci. Omezily investice přesto, že na trhu byl přístup k levným penězům. Exploatovaly výstupy předchozího investičního boomu. Nebraly však v úvahu pokles zdrojů tuzemských pracovních sil.

Okamžitou reakci především velkých organizací na recesi v roce 2009 umožnil relativně vysoký podíl zahraničních a agenturních pracovníků, které zaměstnavatelé uvolnili. Následovala eliminace pracovní síly, kterou firmy v pozitivním očekávání dalšího rozvoje nabraly v roce 2007. V dalších letech krize podniky uvolňovaly především své manuální pracovníky. Svého krizového dna zaměstnanost dosáhla v roce 2011, kdy byla ve srovnání s rokem 2008 o 3 % nižší. Těžištěm poklesu byly malé a střední průmyslové a stavební podniky do 250 zaměstnanců. Nejhuře se s krizí vyrovnávaly středně velké firmy, v roce 2013 stav zaměstnanců byl o více než 10 % nižší než v roce 2008. Velké kapitálově silné organizace v letech 2010 až 2011 již propuštění zastavily a přistoupily optimalizaci struktury pracovních sil. Část uvolněných pracovníků odešla trvale z trhu práce do starobního důchodu, menší díl absorboval terciér a ostatní se ocitly v nezaměstnanosti.

Segment velkých organizací vykazoval nejrychlejší mzdový růst. Okamžitě na počátku krize se ještě více rozevřel stávající výdělkový vějíř mezi velkými na jedné straně a malými a středními organizacemi na druhé straně. Po celé období hospodářského poklesu se uvedené disproporce prohlubovaly.

V době krize se začínají rýsovat nové trendy ve struktuře zaměstnání. Vedle poklesu manuálních profesí se zhruba o 5 % snížily počty řídicích pracovníků. Prudce, o 20 %, vzrostly stavy specialistů. Rostoucí trend nastoupila skupina úředníků (drobné a pomocné administrativní práce a služby). Přes nízké výdělky pokračoval růst počtu pracovníků ve službách a v prodeji. V podstatě konstantní zůstala velikost skupiny nekvalifikovaného a pomocného personálu.

Fáze hospodářského růstu od roku 2014, která vyvrcholila v roce 2017, prokázala nepřipravenost ekonomiky na nové pokrizové podmínky. Nové těžební postupy o polovinu zlevnily základní surovinové a energetické vstupy (ropa a zemní plyn). Nastoupil proces digitalizace a robotizace, který přináší vyšší produktivitu a nižší náklady. Při výrazném poklesu zdrojů pracovních sil však české podniky setrvačně disponují výrobním zařízením náročným na lidský faktor.

Přes výrazný růst produktivity, který krize přinesla zejména v důsledku procesních a netechnických inovací a při růstu zaměstnanosti ve srovnání s posledním rokem předchozí konjunktury, bylo ve 4. čtvrtletí 2017 zhruba 217 tis. neobsazených pracovních míst²⁴. Zhruba o stejný počet osob se snížil mezi lety 2013 až 2017 stav produktivní skupiny populace ve věku 15-64 let.

Nepřipravenost průmyslu potvrzuje akcelerace zaměstnanosti po roce 2013, dosažené tempo je vyšší než ve službách. Díky nedostatečnému zakázkovému krytí pokračoval přes hospodářský růst pokles zaměstnanosti ve stavebnictví.²⁵ Nezměnil se

²⁴ Blíže MPSV: Nabídka a poptávka na trhu práce, dostupné na: <https://portal.mpsv.cz/>

²⁵ V minulosti většinou konec recese a nástup oživení a konjunktury signalizoval růst ve stavebnictví, v papírenském a polygrafickém průmyslu. Česká situace po roce 2013 je atypická.

ani dlouhodobý sestupný trend v zemědělství. Pokračoval růst zaměstnanosti v technologických odvětvích a v profesních vědeckých a technických činnostech. Administrativní opatření, zejména v platové oblasti, vedla k posílení pracovních stavů ve veřejné správě a obraně, ve vzdělávání a ve zdravotnictví a sociální péči.

Ekonomický rozvoj po roce 2013 přinesl růst zaměstnanosti v celé velikostní škále podniků. Výjimkou byly malé organizace s 20-49 zaměstnanci. Zaměstnanost se soustředila do velkých organizací, kam patří kapitálově silnější podniky většinou pod zahraniční kontrolu, které na trhu práce konkurovaly vyšší výdělkovou hladinou. Nejvyšší tempa vykázaly organizace s více než 500 zaměstnanci. Malé a střední podniky již nedosáhly početní stavů z roku 2008. Na alokaci zaměstnanosti do velkých organizací částečně působily i posuny z nižších do vyšších velikostních kategorií podniků.

Ve struktuře zaměstnání se obnovilo zvyšování podílu nemanuálních pracovníků na zaměstnanosti. Poptávka po manuálních profesích patrně v roce 2016 narazila na kapacitu nabídky. Pokračoval již v krizi nastoupený trend růstu počtu specialistů a pracovníků ve službách a v prodeji. Na úrovni roku 2008 se obnovily stavy obsluhy strojů a zařízení. Konstantní zůstal počet pomocného a nekvalifikovaného personálu a technických a odborných pracovníků.

V prvních letech krize byl rozevřený diferenciační vějíř výdělků velkých a malých organizací. Prohlubovalo se mzdové zaostávání malých organizací s 20-49 zaměstnanci. Nevyšší výdělkové vypláceli velcí zaměstnavatelé s 250 a více zaměstnanci, kteří přetahovali zaměstnance z kapitálově slabších organizací. Malé a střední podniky postupně ztrácely konkurenceschopnost na trhu práce.

4. Závěry

Krise z let 2008 až 2013 oddálila řešení snižujícího se tuzemského zdroje pracovní síly. Levná práce v ČR nenutila podniky k náhradě práce kapitálem. Ekonomika, která se dostatečně nepřipravila na nástup digitalizace a robotizace, narazila v konjunktúře na bariéru disponibilních pracovních sil, zejména manuálních profesí. Vysoká poptávka po pracovnících na trhu a deformovaná struktura nabídky našla svůj projev v růstu ceny práce.

Ve fázi krize se začala formovat nová struktura zaměstnanosti, kterou v dalších letech potvrdila konjunktúra. V celkové zaměstnanosti roste váha terciéru na úkor priméru a sekundéru. Zvyšuje se podíl nemanuálních pracovníků v neprospěch manuálních. Současná stagnace počtu nekvalifikovaného a pomocného personálu signalizuje obtížnost náhrady jejich práce kapitálem. Roste zaměstnanost v technologických odvětvích, která by měla být základnou dalšího hospodářského rozvoje. Tyto procesy bude v příštích letech katalyzovat rozšiřující se robotizace a digitalizace. Uvedené kvalitativní změny se však prosazují pomalu. Zatím je zastíhuje vysoká potřeba manuálních sil v průmyslu.

Zaměstnanost se přelévá z malých a středních do velkých organizací. Obdobný pohyb charakterizoval Velkou hospodářskou krizi ve 30. letech.

Nedostatek manuálních pracovníků může nahradit jejich dovoz ze zahraničí, což však sníží českou cenu práce, negativně ovlivní produktivitu a zpomalí náhradu práce kapitálem. Nezbytnou se jeví rychlá modernizace v rámci procesu průmysl 4.0. Výsledkem by měla být postupná eliminace současné bubliny zaměstnanosti. Kolísající objem investic a nízká inovační aktivita však nesignalizují potřebné kvalitativní změny.

Ohniskem robotizace a digitalizace patrně budou velké podniky, většinou pod kontrolou nadnárodního kapitálu. Bude záležet na velikosti reinvestovaného zisku a na ceně a efektivnosti investic ve srovnání s cenou české práce a její produktivitou.

S postupně se snižující potřebou živé práce, nejdříve ve velkých podnicích, a stabilizací veřejného sektoru budou slábnout tlaky na růst výdělků. Na druhé straně i současně dosažená proporce ceny práce a produktivity se stále nachází pod úrovní sousedních vyspělých tržních ekonomik. Prostor pro růst ceny práce zůstává stále otevřený. Proces konvergence bude spojen s rychlejším tempem růstu ohodnocení práce než produktivity.

Literatura

Beran V.: Monitoring nákladů práce v ČR, ve státech Evropské unie a v USA v letech 2010-2015, ISBN 978-80-7416-313-5, VÚPSV, v. v. i. Praha 2017, dostupné na: <https://www.vupsv.cz/download/bulletin-no-11-2017/?wpdmdl=2483>

ČNB: Historie diskontní sazby, dostupné na: www.cnb.cz/cs/faq/vyvoj_diskontni_historie.txt

ČSSZ: Důchodová statistika, dostupné na: <https://www.cssz.cz/cz/o-cssz/informace/statistiky/duchodova-statistika/>

ČSÚ: Časové řady 1993-2017, dostupné na: <https://www.czso.cz/csu/czso/trh-prace-v-cr-casove-rady-1993-az-2017>

ČSÚ: Časové řady základních ukazatelů statistiky práce – leden 2019, kód 110025-19, dostupné na: <https://www.czso.cz/csu/czso/casove-rady-zakladnich-ukazatelu-statistiky-prace>

ČSÚ: Česká republika od roku 1989 v číslech – 2017, dostupné na: <https://www.czso.cz/csu/czso/ceska-republika-od-roku-1989-v-cislech-2017-24bfnixod8#01>

ČSÚ: Databáze národních účtů, dostupné na: http://apl.czso.cz/pll/rocenka/rocnkavyber.makroek_prod

ČSÚ: Evidenční počet zaměstnanců a jejich mzdy za jednotlivá čtvrtletí – 4. čtvrtletí, roky 2010-2017, kódy: w 3106, e 3106 a 110024, dostupné na: <https://www.czso.cz/csu/czso/mzdy-a-naklady-prace>

ČSÚ: Inovační aktivity podniků – 2014-2016, kód 213003-18, dostupné na: <https://www.czso.cz/csu/czso/inovacni-aktivity-podniku-2014-2016>

ČSÚ: Klasifikace zaměstnání CZ-ISCO, dostupné na: https://www.czso.cz/csu/czso/klasifikace_zamestnani_-cz_isco-

ČSÚ: Česká republika: hlavní makroekonomické ukazatele, dostupné na: https://www.czso.cz/csu/czso/hmu_cr

ČSÚ: Struktura mezd zaměstnanců – 2013, 2014, 2015, 2016, 2017, kódy 110026, dostupné na: <https://www.czso.cz/csu/czso/mzdy-a-naklady-prace>

ČSÚ: Tvorba a užití HDP – 4. čtvrtletí 2018, kód 050056-18, dostupné na: <https://www.czso.cz/csu/czso/cri/tvorba-a-uziti-hdp-4-ctvrtleti-2018>

ČSÚ, Trh práce, časové řady 1993-2017, dostupné na: <https://www.czso.cz/csu/czso/203r-k-vek-a-vzdelani-zamestnanych-v-nh-8wvmene3kd>

Duspivová, K.: Produktivita práce a odměňování v duální ekonomice, odborný seminář Statistika zaměstnanosti, příjmů a mezd, VŠE, Praha, říjen 2018

Eurostat: Exchange rates, dostupné na: <https://ec.europa.eu/eurostat/data/database>

Eurostat: Purchasing power parities (PPPs), price level indices and real expenditures for ESA 2010 aggregates, dostupné na: <https://ec.europa.eu/eurostat/data/database>

Fond dalšího vzdělávání: Předvídání kvalifikačních potřeb (PŘEKVAP): Projekce pracovních míst a zaměstnanosti v ČR do roku 2025 podle skupin povolání, Praha, 2015

Holý, D.: Kdo vydělal na rekonvalescenci ekonomiky?, STATISTIKA & MY č. 2/2019, ČSÚ Praha 2019, dostupné na: www.statistikaamy.cz/

Chmelař, A., Volčík, S., Nechuta, A., Holub, O.: Dopady digitalizace na trh práce v ČR a EU, OSTEU Discussion paper 12/15, Úřad vlády České republiky prosinec, 2015

Blíže Kozelský, T., Vlach, J.: Náklady práce a jejich struktura v ČR v období konjunktury po roce 2000. VÚPSV, v. v. i. Praha 2010, ISBN 978-80-7416-076-9, dostupné na: http://praha.vupsv.cz/Fulltext/vz_324.pdf

Mařík, V. a kol.: Národní iniciativa Průmysl 4.0, Ministerstvo průmyslu a obchodu, září 2015

MPSV: Nabídka a poptávka na trhu práce, dostupné na: <https://portal.mpsv.cz/>

Národní rozpočtová rada: Zpráva o dlouhodobé udržitelnosti veřejných financí, Praha, říjen 2018, dostupné na: <https://unrr.cz/wp-content/uploads/2018/10/Zpráva-o-dlouhodobé-udržitelnosti-veřejných-financí.pdf>

VÚPSV, v. v. i.: certifikovaná metodika, Sledování nákladů práce a práce jako výrobního faktoru v ČR a v zahraničí, Příloha, VÚPSV, v. v. i. Praha 2013, dostupné na: <https://www.vupsv.cz/download/sledovani-nakladu-prace-a-prace-jako-vyrobniho-faktoru-v-cr-a-v-zahranici-2013/?wpdmdl=2505>.

Výtahy z oponentských posudků

Ing. Alena Nešporová, CSc.

Autoři pracovali s adekvátními daty o ekonomickém vývoji, zaměstnanosti, mzdách, platech a dalších nákladech práce a zevrubně analyzovali jejich vývoj.

Závěry analýzy jsou zajímavé a jsou velmi dobře okomentovány.

Výsledky analýzy mohou sloužit jako jeden ze solidních podkladů pro tvorbu hospodářské politiky, zejména pro podporu absorpce nových technologií, jakož i pro další směřování aktivní politiky zaměstnanosti, změny ve vzdělávacím systému s důrazem na podporu celoživotního vzdělávání a pro mzdovou politiku.

Ing. Eva Procházková

Průběžné závěry i závěrečné shrnutí mají svou logiku, jsou podloženy relevantními daty s využitím názorného grafického zobrazení.

Využitelnost výsledků je silnou stránkou studie. Mimo jiné poukázala na nepřipravenost ekonomiky na nové pokrizové podmínky, dále na nástup digitalizace a robotizace, atd. Z tohoto hlediska by jí měla být věnována pozornost zejména ze strany odborné veřejnosti, podnikové sféry, studentů ekonomie.

Mgr. Dalibor Holý

Studie přináší důležitá relevantní zjištění. Závěry jsou vesměs formulovány logicky a nezpochybnitelně. Ke kapitole 2.1.3 je nutno poznamenat, že věta: "Vývoj vedl k přesunu zaměstnanců z malých a středních podniků do větších organizací" nemusí být zcela pravdivá v případě, že se podniky vzhledem k růstu počtu vlastních zaměstnanců celé přesunuly do vyšší kategorie. Také ve Shrnutí jsou některé formulace, které nereflektují, že mohlo docházet k vnitřním přesunům mezi velikostními kategoriemi podniků. Nicméně závěr, že uplynulý vývoj pomohl spíše velkým podnikům než malým, zůstává platný.

Studii doporučuji pro co nejširší publikování. Povinné čtení pro všechny národohospodáře, studenty ekonomie na vysokých školách i pro podnikovou sféru. Uvědomění si, že česká ekonomika vstoupila do konjunktury nepřipravená z hlediska jak technických inovací, tak politiky HR, a že jistá netečnost v podnicích stále přetrvává, je zásadní. Za velmi důležité považuji závěrečné věty: "Ohniskem robotizace a digitalizace patrně budou velké podniky, většinou pod kontrolu nadnárodního kapitálu. Bude záležet na velikosti reinvestovaného zisku a na ceně a efektivnosti investic ve srovnání s cenou české práce a její produktivitou".