

Situace rodin s dětmi v České republice v letech 2018–2022

RILSA Policy Briefs č. 4 | 2023

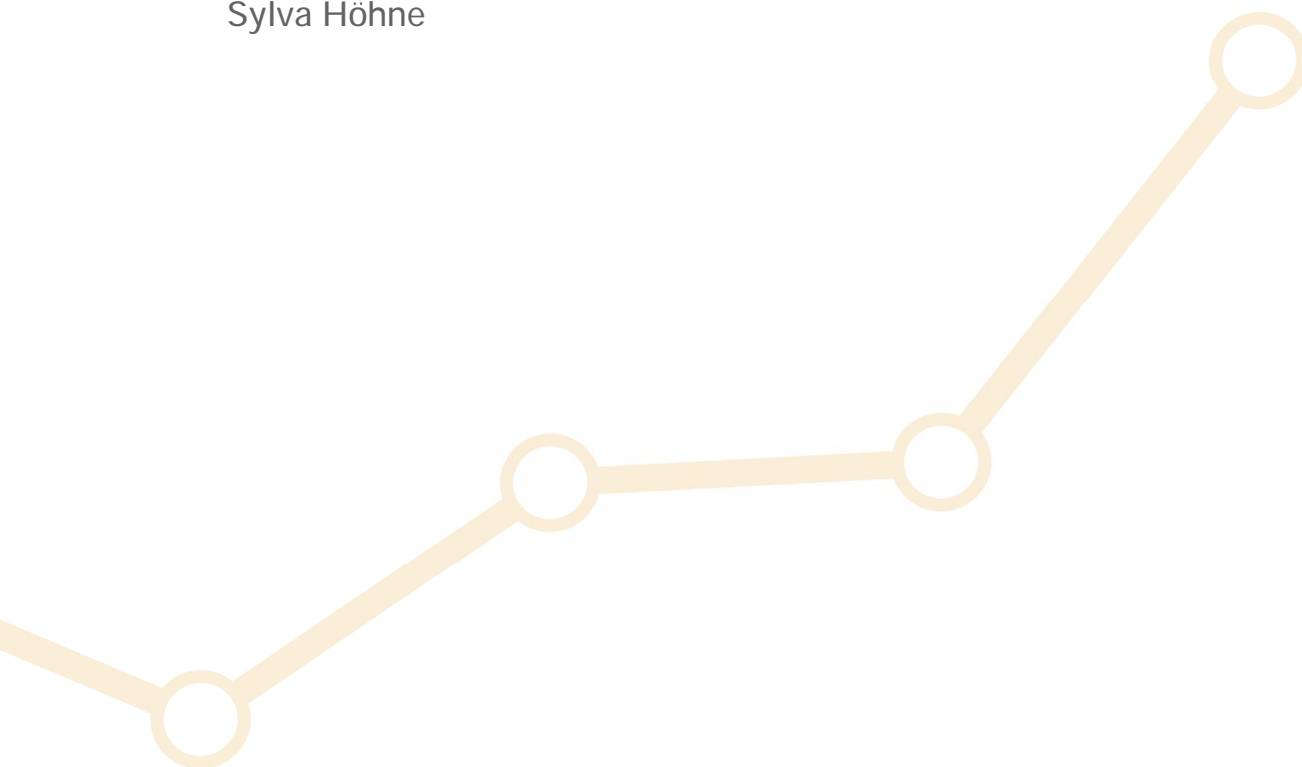
Naděžda Křečková Tůmová

Olga Nešporová

Kamila Svobodová

Jana Paloncyová

Sylva Höhne



Výzkumný ústav práce a sociálních věcí, v. v. i., (RILSA) je veřejnou výzkumnou institucí provádějící aplikovaný výzkum v oblasti práce a sociálních věcí na regionální, celostátní i mezinárodní úrovni. Vykonává rovněž konzultantskou činnost, organizuje konference a vydává odborné publikace.

Svými policy briefs nabízí RILSA stručná shrnutí odborných poznatků a kvalifikovaná doporučení ohledně aktuálních témat sociální politiky.

Shrnutí

- Studie srovnávala čtyři typy rodin s nezaopatřenými dětmi – úplné rodiny, kde žila matka a otec s jedním či dvěma dětmi; rekonstituované rodiny, kde alespoň jedno dítě bylo z předchozího partnerství; vícedětné (úplné i neúplné) rodiny, kde rodiče vychovávali tři a více dětí; neúplné rodiny, kde v domácnosti žil pouze jeden rodič s jedním či dvěma dětmi. V některých ohledech byly tyto rodiny porovnány s bezdětnými jedinci žijícími samostatně či v páru.
- Ve většině rodin s dětmi, kde jsou dva rodiče, si dělí péči o děti a domácnost tradičním způsobem, kdy většinu těchto povinností vykonává žena, která zároveň opouští po narození dětí trh práce a po návratu častěji pracuje na zkrácený úvazek. Nejvýraznější je komplementární dělba rolí v rodinách se třemi a více dětmi.
- Pouze zhruba polovina pracujících rodičů v rodinách úplných, neúplných a vícedětných uvádí, že dobře zvládá plnit svoje pracovní a rodinné povinnosti. Největší napětí v této oblasti mají rodiče ve vícedětných rodinách a v rodinách s mladšími dětmi.
- Příjmová situace sledovaných typů rodin je výrazně odlišná, s financemi v celkově nejmenším objemu hospodaří rodiny neúplné, při zohlednění peněžních prostředků na jednoho člena domácnosti i ty vícedětné. Sólo rodiče deklarují výrazně častěji než ostatní, že mají obtíže s příjmy vyjít a pokrývat veškeré výdaje domácnosti, či dokonce generovat úspory. Nejvíce zatěžující jsou pro ně výdaje na děti, zejména ty spojené s jejich rozvojem ve volném čase, jednorázové akce školy apod. Své nedostatečné příjmy pro pokrytí základních životních potřeb řeší mnozí sólo rodiče půjčkami, více než polovina z nich má následně obtíže s jejich splácením.
- Pro sólo rodiče je také běžnější nájemní bydlení, spojené s průběžnými vysokými náklady, které takřka polovina z nich zvládá hradit jen s obtížemi.
- Většina rodičů ze sledovaných typů rodin preferuje podporu státu formou služeb oproti podpoře finanční, která by měla mít navíc spíše formu daňových úlev než vyplácení sociálních dávek. Finanční pomoc by nejvíce uvítali rodiče z vícedětných rodin a sólo rodiče, v obou případech častěji formou daňových úlev, ale mezi samoživiteli byl i vysoký podíl rodičů upřednostňujících sociální dávky.
- Pro všechny typy rodin platí, že v případě obtíží se stále velmi ojedinele obrací o pomoc k odborníkům. Hlavním důvodem omezeného využívání pomáhajících služeb je především snaha řešit svou situaci vlastními silami. Dále přetrvávají deficity v podobě časté nedostupnosti služeb, a to jak kapacitní, finanční a časové, tak i místní. V neposlední řadě zde hraje významnou roli také nedostatečná informovanost o existenci pomáhajících organizací.

Úvod

Pro současné společnosti je charakteristická diverzita forem rodinného soužití. Ke stále ještě velmi rozšířenému pojetí rodiny ve smyslu manželského páru s (většinou dvěma) dětmi přibývá rodin, kde rodiče neuzavřeli manželství, a rodin neúplných, kde většinu péče o dítě či děti zajišťuje rodič samoživitel. Přibývá také rodin rekonstituovaných, které vznikly po rozpadu vztahu rodičů navázáním nového partnerského svazku jedním či oběma rodiči. Objevuje se zde tedy fenomén nevlastního rodičovství, příp. sourozenectví. Pozornost je třeba věnovat i rodinám pečujícím o tři či dokonce více dětí a ze zřetele by neměly unikat ani páry, které děti buď zatím, nebo celoživotně nemají.

Výzkumný ústav práce a sociálních věcí, v. v. i., (dále též RILSA) realizoval v letech 2018–2022 unikátní projekt *Komplexní výzkum o situaci rodin a seniorů*, který se v pěti vlnách podrobně věnoval každému z těchto typů rodin především s ohledem na jeho specifickou a s tím související potřeby. Pro jednotlivé studie vzešlé z projektu viz Kuchařová et al., 2019; Paloncyová et al., 2019a; Paloncyová et al., 2019b; Paloncyová et al., 2021; Kuchařová et al., 2022.

Tento policy brief vychází z rozsáhlé studie *Rodiny s dětmi v letech 2018–2022* (Křečková et al., 2023) a zaměřuje se na to, jak se mezi sebou jednotlivé typy rodin ve vybraných oblastech liší, s jakými problémy se nejčastěji potýkají a jaké strategie volí k jejich řešení. Neposledně se zabývá finanční a materiální situací jednotlivých typů rodin s důrazem na výdaje týkající se dětí. Zaměřuje se i na to, jak se rodičům z různých typů rodin daří sladit rodinný a pracovní život a jaký mají názor na vybraná opatření rodinné politiky.

Metodologie

Pro analýzu byla použita data z projektu *Komplexní výzkum o situaci rodin a seniorů* realizovaného RILSA v letech 2018 až 2021 v různých typech rodin, jehož cílem bylo tyto rodiny porovnat. Nejedná se tedy o jeden výběrový soubor, ale o pět různých výběrových souborů.

Sběr dat probíhal v každé vlně na základě dotazníku sestaveného RILSA zvláště pro každý vybraný typ rodiny, a to pro rodiny se třemi a více dětmi (N = 1 095) a rodiny rekonstituované (N = 861) v říjnu až listopadu 2018, pro rodiny neúplné (N = 1 055) v červnu až říjnu 2019, pro bezdětné (N = 2 089) v červenci až srpnu 2020 a pro rodiny s oběma rodiči (N = 1 916) v září 2021. Dotazníky obsahovaly jak společné otázky, jež byly relevantní pro všechny typy rodin a umožňují jejich vzájemné srovnání, tak otázky specifické, jež se vztahovaly k určité rodinné formě. Terénním sběrem dat byly na základě veřejné zakázky pověřeny agentury s odpovídajícím technickým a organizačním zázemím pro tento typ výzkumu (tazatelská síť, technické vybavení apod.). V letech 2018 až 2020 to byla agentura STEM/MARK, a. s., v roce 2021 agentura FOCUS – Centrum pro sociální a marketingovou analýzu, spol. s r. o. Dotazování bylo kombinací osobního (PAPI) a internetového (CAWI) dotazování.

Vzhledem k tomu, že se ve výše uvedených jednotlivých vlnách *Komplexního výzkumu o situaci rodin a seniorů* uvedené cílové skupiny v ojedinělých případech v některých znacích překrývaly, byla pro účely předkládané srovnávací analýzy datová základna o tyto překryvy očištěna (počty uvedené v předchozím odstavci jsou již po redukci překrývajících se případů). Tímto postupem vznikly tzv. čisté typy rodin, které jsou zcela unikátní a porovnávání jejich postojů, názorů, problémů a životních okolností umožní postihnout zásadní rozdíly mezi nimi. Sloučená databáze tak ve výsledku obsahuje odpovědi od 7 016 respondentů. Specifickými znaky vytvořených čistých typů rodin byla u rodin vícedětných přítomnost tří a více nezaopatřených dětí bez ohledu na to, zda byli v rodině přítomni oba rodiče či nikoli, přičemž se jednalo pouze o děti rodičům vlastní. Pro rodiny rekonstituované byla typická přítomnost obou rodičů, přičemž jeden z nich byl minimálně jednomu dítěti nevlastním, počet dětí nebyl u těchto rodin nijak omezen. Pro neúplné rodiny byla charakteristická přítomnost pouze jednoho vlastního rodiče, a to po dobu trvající minimálně jeden rok. Pro vyloučení překryvu s vícedětnými rodinami byl u neúplných rodin omezen počet dětí na maximálně dvě. Pro úplné rodiny byla naopak charakteristická přítomnost obou rodičů, kteří byli biologickými rodiči všech dětí v rodině. Počet těchto dětí byl z důvodu uvedeného výše rovněž omezen na maximálně dvě. U bezdětných osob bylo vyloučeno vlastní i nevlastní rodičovství, jakož i těhotenství respondentky či partnerky respondenta v době výzkumu. Zařazeni byli jak ti, kteří žili v partnerském vztahu (manželé i nesezdaná soužití), tak i tzv. singles.

Hlavní zjištění

Nejvíce spokojeni se svým partnerstvím, respektive manželstvím byli respondenti z vícedětných rodin. V úplných a rekonstituovaných rodinách větší spokojenost se svým partnerským vztahem deklarovali ti, kteří žili v manželství než ti, kteří nebyli oddáni.

Stabilita rodin je významně narušována rozchody a rozvody partnerů či manželů. Výzkum odhalil, že přemýšlení o tomto typu řešení partnerských neshod není mezi rodiči ničím výjimečným. U každého pátého páru bez ohledu na typ rodiny, v případě úplných rodin u každého čtvrtého, uvažoval o rozvodu nebo rozchodu minimálně jeden z partnerů. Častěji takové úvahy připouštěly nesezdané páry, což naznačuje, že manželství je silným upevňujícím prvkem vztahů. Nejmenší rozdíl mezi výpověďmi sezdaných a nesezdaných párů byl u členů rekonstituovaných rodin. Mezi hlavní důvody setrvání ve vztahu patří u členů všech typů rodin shodně snaha překonat krizi vlastními silami a obavy z negativních důsledků rozpadu vztahu rodičů na děti (tento názor sdíleli méně často respondenti z rekonstituovaných rodin). Třetím nejčastěji zmiňovaným důvodem pro setrvání ve vztahu jsou obavy z ekonomických dopadů rozvodu či rozchodu na chod rodiny. Ty silněji vyjadřují rodiče z rekonstituovaných rodin, z nichž řada má zkušenost s rolí samoživitele.

Příjmová situace jednotlivých typů rodin byla velmi rozdílná. Na jedné straně stály úplné rodiny, kde celkové čisté měsíční příjmy u dvou pětín z nich přesahovaly 50 tisíc Kč, a na opačném pólu rodiny samoživitelů, kde na měsíční příjmy v takové výši dosahovaly pouze jednotky procent. Na příjmy nad 60 tisíc Kč nedosáhla žádná do šetření zahrnutá neúplná rodina. Tři čtvrtiny neúplných rodin naopak hospodařily měsíčně s příjmy do 30 tisíc Kč, dvě pětiny dokonce s finančními prostředky v objemu nižším než 20 tisíc Kč čistého měsíčně.

Zatímco minimálně polovině členů všech typů rodin se celkově dařilo vycházet s příjmy, u sólo rodičů převažovali ti, kteří měli při hospodaření s finančními prostředky obtíže. Přibližně každý desátý je dokonce hodnotil jako značné. V horší finanční situaci byly ženy samoživitelky, sólo rodiče bez maturity a rodiče dětí ve věku do tří let.

Významný podíl rodinných výdajů tvoří ty, které zajišťují potřeby dětí. Nejlépe zvládaly svým dětem zaplatit vše, co potřebují, rodiny úplné a rekonstituované, následně vícedětné a největší obtíže představovaly výdaje na děti pro domácnosti samoživitelů. Při porovnání jednotlivých typů výdajů měli rodiče obecně největší těžkosti při hrazení výdajů na jednorázové aktivity dětí, jako je např. škola v přírodě, lyžařský výcvik, dětský tábor, soustředění, studijní pobyt apod. Největší zátěží byly tyto dětské aktivity pro samoživitele: o obtížích při jejich hrazení hovořily v této skupině více než dvě pětiny. Každý dvacátý pátý sólo rodič dokonce přiznal, že si daný výdaj nemůže dovolit a jeho děti se musí bez těchto aktivit obejít. Obdobné těžkosti měli samoživitelé také s hrazením pravidelných volnočasových aktivit dětí, jako jsou zájmové kroužky či různé kurzy, které představovaly zátěž pro třetinu z nich. Každý dvacátý sólo rodič musel tyto pravidelné aktivity směřované do oblasti volného času svým dětem zcela odepřít.

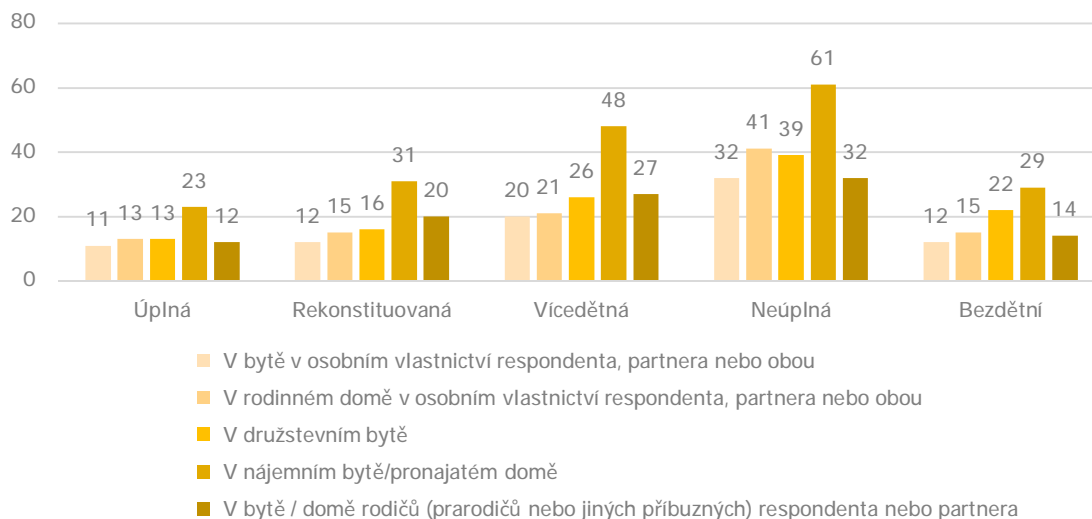
Mezi jednotlivými typy rodin se značně liší schopnost měsíčně ušetřit alespoň nějaký obnos. Největší potenciál v tomto ohledu měli bezdětní, kteří v 43 % ušetřili nějakou částku bez problémů pravidelně každý měsíc. Rodiče hodnotili svou schopnost pravidelně šetřit jako bezproblémovou ve třetině úplných rodin, čtvrtině rodin rekonstituovaných a o něco méně v rodinách vícedětných (23 %). Situace byla odlišná u rodin neúplných, kde byla schopna pravidelně měsíčně spořit pouze přibližně každá sedmá rodina. Dva z pěti sólo rodičů naopak deklarovali, že ze svých celkových měsíčních příjmů neušetří vůbec nic.

U rodin úplných, rekonstituovaných a vícedětných převažovalo bydlení v domě či bytě v osobním vlastnictví. Bydlely tak takřka tři čtvrtiny rodin úplných, dvě třetiny rodin vícedětných a necelé tři pětiny rodin rekonstituovaných. Rodin neúplných a bezdětných osob se vlastnické bydlení týkalo ze 43 %, respektive 34 %. Naopak pro ně bylo oproti ostatním typičtější bydlení v nájemním sektoru, které využívala v obou těchto skupinách zhruba třetina. Mnohem čtenější než u rodin úplných, rekonstituovaných nebo vícedětných bylo v případě sólo rodičů a osob bez dětí bydlení v domě či bytě rodičů, prarodičů nebo jiných příbuzných. Nájemní bydlení bylo nejběžnější také pro rodiny s nejnišími čistými měsíčními příjmy, a to napříč všemi typy rodin.

Náklady na bydlení tvoří významnou část struktury rodinných výdajů a jejich hrazení představuje problémy především pro rodiny neúplné. S velkými obtížemi je hradil každý dvanáctý rodič samoživitel, určité obtíže pocítovala další třetina. U rodin s více než dvěma dětmi pocítovala obtíže (určité nebo velké) s úhradou těchto nákladů zhruba čtvrtina, v případě rodin rekonstituovaných nebo bezdětných to byla přibližně pětina. Finance vydávané na bydlení zatěžovaly relativně nejméně úplné rodiny, u kterých velké nebo určité obtíže s jejich placením uvedla každá sedmá rodina. Z hlediska formy bydlení vyjadřovaly největší obtíže s hrazením výdajů na bydlení rodiny žijící v nájemním sektoru, a to napříč všemi typy rodin (graf č. 1).

Ekonomická aktivita rodičů je ovlivněna péčí o nejmenší děti, a je proto významně nižší u matek v porovnání s otci. Pracující matky mají oproti pracujícím otcům výrazně častěji zkrácené úvazky, přičemž největší rozdíl ve výši úvazku rodičů nalzáme v rodinách se třemi a více dětmi. Sladování rodinných a pracovních povinností je problematické zhruba pro dvě pětiny rodičů. Ti zpravidla vykonávají pracovní povinnosti na úkor rodiny nebo zvládají obě sféry „tak napůl“. Nejčastěji mají problémy se sladováním obou sfér rodiče nejmenších dětí a rodiče s nižším vzděláním. Na sladování práce a rodiny má pozitivní vliv mezigenerační pomoc v podobě péče prarodičů o vnoučata.

Graf č. 1 Obtíže při hrazení nákladů na bydlení dle typu rodiny a typu bydlení (v %)



Pozn.: V grafu jsou uvedeny pouze odpovědi těch, kteří uvedli, že mají s výdaji na bydlení velké či určité obtíže.

Zdroj: Rodiny 2018–2021

V rodinách se dvěma rodiči si tyto domácí činnosti často komplementárně tak, že většinu domácích prací a péče o děti realizuje žena. Muž se na tom v mnohých rodinách podílí především tím, že se zhruba stejně jako žena věnuje dětem v jejich volném čase. Muži rovněž poměrně často vyřizují úřední záležitosti anebo nakupují, v polovině až dvou třetinách rodin stejně často či častěji než ženy. Většina rodičů je s dělbou domácích povinností spokojena, nespokojené jsou významně častěji ženy (zhruba pětina žen oproti maximálně 7 % mužů).

Pro fungování nukleární rodiny jsou důležité i mezigenerační vztahy s rodiči z orientační rodiny. Ve většině rodin někdy pomáhají s péčí o děti jejich prarodiče. Nejhojněji je tato pomoc poskytována sólo rodičům a rodinám se třemi a více dětmi. Většina rodičů ovšem také podporuje své rodiče, tedy prarodiče dětí. Nejčastěji se jedná o emocionální oporu, která proudí oběma směry. Finanční a materiální výpomoc je častěji poskytována od nejstarší generace směrem k té mladší, nejvíce ji přijímají samoživitelé. Mnoho rodičů ze sledovaných typů rodin naopak poskytuje svým stárnoucím rodičům pomoc s nákupy nebo s doprovodem na úřad či k lékaři.

Názory rodičů na rodinnou politiku a státní podporu se často liší podle toho, v jakém typu rodiny žijí. Rodiče ze všech typů sledovaných rodin upřednostňují podporu službami před finanční pomocí a daňové úlevy před sociálními dávkami. Rodiče z úplných rodin s jedním či dvěma dětmi se nejčastěji přiklánějí ke službám a daňovým slevám. Odlišné požadavky mají rodiče z rodin vícedětných, kteří oproti ostatním častěji preferují finanční výpomoc namísto služeb, a samoživitelky a samoživitelé, kteří nejčastěji ze všech dotazovaných rodičů upřednostňují sociální dávky namísto daňových slev.

Doporučení pro rodinnou politiku

Role rodin a státu se doplňují. Mnohé potřeby si rodiny sice dokáží plnit spíše samostatně či pouze s minimální vnější podporou, mohou ale nastat i situace, kdy je u rodiny potřeba státní intervence a pomoci vyšší. Snahu o autonomii rodin a hledání řešení zprvu vlastními silami, potvrzenou i závěry zde prezentovaného srovnávacího projektu, doplňují i četná zjištění ukazující na to, že u vybraných typů rodin a v rozdílných fázích rodinného cyklu a různých životních situacích potřeba vnější pomoci ze strany státu roste. S tímto vědomím a s ohledem na rozdílné materiální podmínky, možnosti a potřeby jednotlivých typů rodin se pro oblast rodinné politiky nabízejí doporučení jak z oblasti podpory jejich soběstačnosti, tak formou vytváření sítě služeb pomoci rodinám v různých fázích rodinného cyklu či vytvořením záchranné sociální sítě pro případ krizových situací. V neposlední řadě považujeme za důležitou celospolečenskou podporu prostředí respektujícího rodinné hodnoty, a to i v rámci povinné školní docházky. Dalšími navrženými kroky pro rodinnou politiku jsou:

- umožnit flexibilitu práce (časovou, místní – např. práce z domova);
- podporovat zaměstnavatele v přijímání rodičů na částečné úvazky;
- snížit přetrvávající gender pay gap;
- zajistit dostupnost vzdělávacích institucí a služeb péče o nejmenší děti – dle místní poptávky, včetně podpory individuální nerodinné péče, posílit v tomto ohledu pravomoci i odpovědnost obcí;
- podporovat i nadále rodiny s dětmi daňovými úlevami;
- eliminovat sociální znevýhodnění dětí z nízkopříjmových rodin a jejich vyloučení z kolektivů zajištěním dostupnosti družin, podporováním volnočasových aktivit (finančně dostupných nebo pomáhat s jejich úhradou), dále pomáhat potřebným hradit stravování dětí ve školách a nakupovat školní pomůcky;
- zvýšit dostupnost sociálních bytů, eliminovat propad do nebytového bydlení; pomoci samoživitelům v oblasti nájemního bydlení, např. v platbě kauce;
- zlepšit osvětu a informovanost rodičů o možnostech pomoci a podpory v různých situacích, podpořit aktivity vedoucí k síťování služeb na lokální úrovni;
- zjednodušit a urychlit výplatu mimořádné okamžité pomoci rodinám na překlenutí momentální tíživé situace.

Literatura

KŘEČKOVÁ TŮMOVÁ, Naděžda, Olga NEŠPOROVÁ, Kamila SVOBODOVÁ, Jana PALONCYOVÁ & Sylva HÖHNE, 2023. *Rodiny s dětmi v letech 2018–2022*. Praha: RILSA.

Dostupné z: https://katalog.vupsv.cz/fulltext/vz_528.pdf

KUCHAŘOVÁ, Věra, Sylva HÖHNE, Olga NEŠPOROVÁ & Jana PALONCYOVÁ, 2019. *Rodiny se třemi a více dětmi*. Praha: VÚPSV, v. v. i. Dostupné z: https://katalog.vupsv.cz/Fulltext/vz_460.pdf

KUCHAŘOVÁ, Věra, Olga NEŠPOROVÁ, Kamila SVOBODOVÁ, Sylva HÖHNE & Jana PALONCYOVÁ, 2022. *Úplné rodiny s dětmi*. Praha: VÚPSV, v. v. i.

Dostupné z: https://katalog.vupsv.cz/fulltext/vz_502.pdf

PALONCYOVÁ Jana, Jana BARVÍKOVÁ, Sylva HÖHNE, Věra KUCHAŘOVÁ & Olga NEŠPOROVÁ, 2019a. *Rekonstituované rodiny*. Praha: VÚPSV, v. v. i.

Dostupné z: https://katalog.vupsv.cz/fulltext/vz_461.pdf

PALONCYOVÁ Jana, Jana BARVÍKOVÁ, Sylva HÖHNE & Věra KUCHAŘOVÁ, 2019b. *Neúplné rodiny*. Praha: VÚPSV, v. v. i. Dostupné z: https://katalog.vupsv.cz/fulltext/vz_469.pdf

PALONCYOVÁ, Jana, Sylva HÖHNE, Věra KUCHAŘOVÁ, Lucie ŽÁČKOVÁ, Hana HAŠKOVÁ & Aco LUKIĆ, 2021. *Bezdětní a postoje k rodičovství*. Praha: VÚPSV, v. v. i.

Dostupné z: https://katalog.vupsv.cz/Fulltext/vz_487.pdf

Autorky

Mgr. Naděžda Křečková Tůmová, Ph.D.

(nadezda.kreckova@@rilsa.cz) působí v oddělení rodinné politiky v RILSA. Zabývá se především sociologií rodiny a životními podmínkami českých rodin.

Mgr. Olga Nešporová, Ph.D.

(olga.nesporova@rilsa.cz) působí v oddělení sociální politiky a sociální práce v RILSA. Věnuje se problematice sociální a rodinné politiky, rodičovství, mezigenerační solidaritě a sociologii smrti.

PhDr. Mgr. Kamila Svobodová, Ph.D.

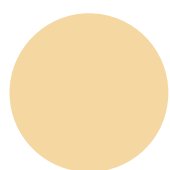
(kamila.svobodova@rilsa.cz) je výzkumnou pracovnící v oddělení rodinné politiky v RILSA. Věnuje se mimo jiné tématům sociologie rodiny, demografickým procesům, sociálnímu znevýhodnění a vzdělávání.

Mgr. Jana Paloncyová, Ph.D.

(jana.paloncyova@rilsa.cz) je vedoucí týmu rodinné politiky v RILSA. Zabývá se především rodinnou politikou, demografií, sociologií rodiny, sociálně-právní ochranou dětí a náhradní rodinnou péčí.

Ing. Sylva Höhne

(sylva.hohne@rilsa.cz) působí v oddělení rodinné politiky v RILSA. Odborně se zaměřuje zejména na sociálně-ekonomické podmínky rodin, systém finanční podpory rodin s dětmi, rodinnou politiku a služby péče o děti.



RILSA Policy Briefs

č. 4 | 2023

RILSA

Dělnická 213/12, 170 00 Praha 7

T: +420 211 152 711

E: rilsa@rilsa.cz

W: <https://www.rilsa.cz>

Datová schránka: xy9n88n

© Výzkumný ústav práce a sociálních věcí, v. v. i.
Praha 2023

RILSA Policy Briefs

ISSN 2788-2500

Toto dílo podléhá licenci Creative Commons. Uveďte původ.
4.0 Mezinárodní veřejná licence. (<http://www.creativecommons.org>)



Vznik tohoto policy briefu byl finančně podpořen z institucionální podpory na dlouhodobý koncepční rozvoj výzkumné organizace na období 2018–2022 a je součástí projektu „Komplexní výzkum o situaci rodin a seniorů“.