

# Úplné rodiny a sólo rodiče v době pandemie covidu-19

# RILSA Policy Briefs č. 5 | 2023

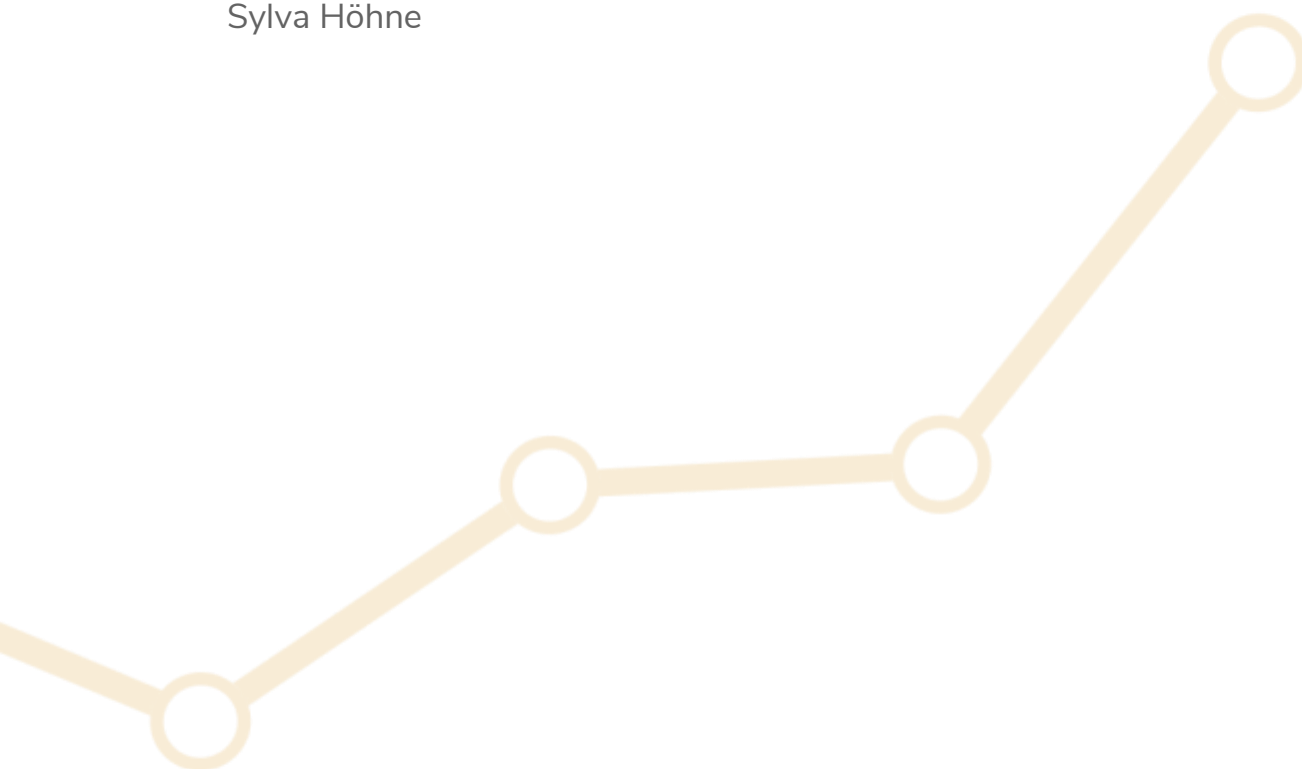
Naděžda Křečková Tůmová

Olga Nešporová

Kamila Svobodová

Jana Paloncyová

Sylva Höhne



Výzkumný ústav práce a sociálních věcí, v. v. i., (RILSA) je veřejnou výzkumnou institucí provádějící aplikovaný výzkum v oblasti práce a sociálních věcí na regionální, celostátní i mezinárodní úrovni. Vykonává rovněž konzultantskou činnost, organizuje konference a vydává odborné publikace.

Svámi policy briefs nabízí RILSA stručná shrnutí odborných poznatků a kvalifikovaná doporučení ohledně aktuálních témat sociální politiky.

## Shrnutí

---

- Vzájemné srovnání dvou typů rodin potvrdilo základní předpoklad: neúplné rodiny se vzhledem k větší zátěži kladené na osamělého rodiče ve srovnání s rodiči žijícími v páru potýkaly častěji s různými problémy a svou životní situaci za doby pandemie vnímaly i hodnotily jako výrazně horší než rodiče z rodin úplných.
- Nejvíce byly v období pandemie zasaženy osobní životy jedinců a jejich pocity životní pohody a spokojenosti. To bylo vyvoláno obavami z onemocnění a opatřeními, kterými byl sociální život v obecné rovině výrazně narušen. Omezení sociálních kontaktů a možností pro volnočasové aktivity patřilo k nejhůře zvladatelným změnám v životě rodin během pandemie. Pro sólo rodiče představovalo značný problém též zajištění dostatečných příjmů pro rodinu.
- Na socioekonomické postavení rodičů v úplných i neúplných rodinách měla navzdory očekávání i díky vládním opatřením pandemie covidu-19 spíše dílčí dopady. Většina rodičů, zejména otců, z obou typů rodin převážně pracovala a měla poměrně stabilní práci. Sólo rodiče se však výrazně častěji než rodiče z úplných rodin potýkali se snížením pracovního příjmu a nemožností pracovat kvůli opatřením vlády (nouzový stav, uzavření obchodů a služeb apod.).
- V oblasti sladování práce a rodiny deklarovali sólo rodiče větší napětí než rodiče z úplných rodin. Častěji dávali přednost rodině před prací, popřípadě neplnili zcela své povinnosti v obou oblastech, tj. práci i rodinu zvládali napůl nebo s problémy.
- Vzhledem ke své obecně horší ekonomické situaci měli sólo rodiče v době pandemie podstatně větší obtíže při splácení půjček i hrazení nákladů na bydlení, někteří pociťovali dokonce základní existenční potíže. U samoživitelů se častěji než v úplných rodinách v tomto období dále vyskytovaly problémy s dluhy a exekucemi či problémy spojené s dlouhodobou nezaměstnaností.
- Zhoršující se ekonomická situace a vysoká inflace v roce 2022 těžce dopadaly na mnohé rodiny s dětmi. Zdražování potravin, pohonných hmot, energií a mnoha dalších komodit i služeb bylo rodiči vnímáno jako výzva, se kterou se musí vyrovnávat. Ti, kteří měli významné finanční potíže, často negativně hodnotili vládní pomoc poskytovanou v souvislosti s válkou občanům Ukrajiny, a to v kontextu nedostatečné pomoci českým občanům, zejména sólo rodičům, kteří by ji rovněž potřebovali.

## Úvod

---

V letech 2019 až 2022 zasáhla svět globální pandemie covidu-19, která spolu s řadou velmi striktních a dosud nebývalých protiepidemických opatření ovlivnila téměř všechny oblasti osobního, rodinného i celospolečenského života. Již od jejího počátku, který se v České republice datuje k březnu 2020, docházelo k opakovanému vyhlášení nouzového stavu, omezování shromažďování a volného pohybu osob mimo místo bydliště (formou tzv. lockdownů), zásahům do trhu práce včetně omezování obchodu a stravovacích, ubytovacích i dalších služeb a též k uzavírání škol a přechodu na distanční výuku. Ve vývoji pandemie bylo možno identifikovat několik vln v návaznosti na počty nakažených a zemřelých osob, od čehož se odvíjely i příslušné restriktce. Nejpršnější byly na počátku roku 2021, který tak byl pro obyvatele nejnáročnějším obdobím za celou dobu pandemie. Právě v té době, v reakci na tuto celospolečenskou situaci, realizoval Výzkumný ústav práce a sociálních věcí, v. v. i., (RILSA) dvě unikátní sociologická šetření mezi českými rodinami s dětmi s cílem zmapovat jejich život, zkušenosti a potřeby. První z nich se uskutečnilo v květnu až červenci 2021 mezi rodiči samoživiteli v rámci projektu **Dopady pandemie covidu-19 na sólo rodiče**, jenž byl podpořen TAČR (Höhne et al., 2022). Druhé šetření bylo realizováno v září roku 2021 mezi úplnými rodinami s dětmi, a to v rámci pětiletého projektu **Komplexní výzkum o situaci rodin a seniorů** (Kuchařová et al., 2022).

Rodiny sólo rodičů se vzhledem k absenci druhého partnera obvykle nacházejí v horší finanční i materiální situaci, je pro ně náročnější zajistit péči o děti a optimálně skloubit pracovní a rodinné povinnosti a častěji potřebují vnější pomoc než rodiny, kde jsou přítomni oba rodiče. Jedním z cílů studie proto bylo identifikovat, jak a do jaké míry shodně či odlišně dopadala pandemie na tyto i další životní oblasti úplných a neúplných rodin.

Tento policy brief vychází z rozsáhlé studie **Rodiny s dětmi v letech 2018–2022** (Křečková et al., 2023), jež se zabývala kromě dopadů pandemie na úplné a neúplné rodiny s dětmi také komplexním srovnáním životní situace vybraných typů rodin (úplných, rekonstituovaných, rodin se třemi a více dětmi, rodin sólo rodičů a částečně osob bez dětí) v celé její šíři.

## Metodologie

---

Respondenty výzkumu v **úplných rodinách** byli **rodiče nezaopatřených dětí žijící v manželském či partnerském soužití s dětmi** (a sdílející společnou domácnost nejméně tři roky). Dotazníkové šetření realizovala v září 2021 agentura FOCUS Centrum pro sociální a marketingovou analýzu, spol. s r. o., a to kombinací metod standardizovaných face-to-face rozhovorů s využitím elektronického dotazníku v notebooku (CAPI) a online vyplňování (CAWI) přes panel respondentů. Jednalo se o kvótní výběr a použitými kvótními znaky bylo: pohlaví respondenta, vzdělání respondenta, počet nezaopatřených dětí, věk nejmladšího nezaopatřeného dítěte, velikost obce a kraj. Datový soubor obsahoval odpovědi od **2 295 respondentů**.

Respondenty výzkumu v **neúplných rodinách** byli **rodiče žijící sami bez partnera/partnerky se svými nezaopatřenými dětmi**, a to po dobu delší než dva roky, aby mohli reflektovat změny během pandemie. Vybrání přitom byli pouze ti rodiče, kteří o dítě pečovali po většinu dnů v měsíci či se s druhým rodičem více méně rovnoměrně v péči o dítě či děti střídali. Dotazníkové šetření realizovala od konce května do začátku července 2021 kombinací osobního (PAPI) a internetového (CAWI) dotazování agentura STEM/MARK, a. s., která byla spoluřešitelem projektu. Kvótními znaky bylo: pohlaví respondenta, vzdělání respondenta, počet nezaopatřených dětí, velikost místa bydliště a kraj. Kontrolovanou proměnnou byl věk nejmladšího dítěte v rodině. Datový soubor obsahoval odpovědi od **1 135 respondentů**.

Za účelem podrobného porovnání životní situace úplných a neúplných rodin byly v obou dotaznících vytipovány srovnatelné otázky a datové soubory za oba typy rodin byly **sloučeny do jedné unikátní databáze** čítající ve výsledku odpovědi od **3 430 rodičů**.

Kvantitativní šetření byla doprovázena kvalitativním výzkumem, který přinesl podrobnější porozumění konkrétním situacím, do kterých se rodiny v průběhu pandemické situace dostávaly. **Kvalitativní výzkum probíhal v případě úplných i neúplných rodin ve dvou vlnách**. V roce 2021 představovaly hloubkové rozhovory s rodiči předvýzkum a byly podkladem pro tvorbu hlavního dotazníkového šetření. Druhá vlna rozhovorů s cílem reflektovat nové okolnosti v souvislosti s energetickou krizí a válečným konfliktem na Ukrajině proběhla se sólo rodiči na jaře 2022 a s rodiči z úplných rodin v létě 2022. Základní metodou sběru dat byly **nestandardizované semistrukturované rozhovory** celkově se **32 rodiči z úplných rodin a 27 rodiči samoživiteli**.

## Hlavní zjištění

Z porovnání hlavního sociálně-ekonomického postavení rodičů před pandemií a v době pandemie vyplynulo, že stejné postavení na pracovním trhu mělo 70 % matek z úplných rodin a 85 % matek samoživitelek. Situace mužů byla ještě stabilnější, neboť hlavní sociálně-ekonomické postavení se nezměnilo u více než 90 % otců z obou typů rodin. Nestabilní pozici na trhu práce, kdy se období pracovní aktivity a neaktivity (vy)střídal zhruba půl napůl, deklarovala desetina všech matek i sólo otců oproti pouhým 5 % otců z úplných rodin. U mnohých rodičů však docházelo na trhu práce k určitým dílčím změnám. Mezi ty patřila zejména **častější práce z domova a práce mimo běžnou pracovní dobu**. Rodiče samoživitelé se výrazně častěji než rodiče z úplných rodin potýkali s negativními dopady pandemie v podobě **snížení pracovního příjmu a nemožnosti pracovat kvůli opatřením vlády**. Tato opatření tak zasáhla nejen jejich pracovní, ale i soukromou sféru. Zvýšení úvazku či vyšší počet odpracovaných hodin nebylo v době pandemie tak časté jako naopak snížení úvazku či nižší počet odpracovaných hodin. Opatření na pomoc pracujícím, jako bylo krizové ošetřovné na dítě, kompenzační bonusy a programy apod., ovšem nebyla příliš využívána a většinu z nich čerpali častěji rodiče z neúplných rodin.

Známou skutečností je **horší finanční a materiální situace samoživitelů nežli úplných rodin**. V době výzkumu měly úplné rodiny nejčastěji k dispozici čistý měsíční příjem v nejvyšším intervalu, tj. 50 tisíc Kč a více (42 %), neúplné rodiny „jen“ 20 až 30 tisíc Kč (36 %). A zatímco dvě třetiny neúplných rodin hospodařily s měsíčním příjmem do 30 tis. Kč, více než dvě třetiny úplných rodin měly k dispozici příjem 40 tis. Kč a více. O výrazně horší finanční situaci sólo rodičů vypovídá i další ukazatel, a to (ne)možnost pravidelně spořit. Jak je patrné z tabulky č. 1, v úplných rodinách se dařilo bez problémů ušetřit nějakou částku pravidelně každý měsíc před pandemií více než dvěma pětinám a v době pandemie třetině respondentů, v neúplných rodinách to byla pouze pětina, resp. 15 % rodičů. Naopak podíl domácností, které nebyly schopny měsíčně ušetřit nic, se v případě úplných rodin zvýšil v průběhu pandemie ze 14 % na čtvrtinu a v neúplných rodinách ze dvou pětín na 45 %. **Pandemie tak jednoznačně ztížila možnosti domácností spořit**. Mezi samoživiteli byl rovněž výrazně vyšší podíl těch, kteří **nemohou svým dětem koupit vše, co potřebují**. Tento problém se týkal **každého třetího sólo rodiče a každého sedmého rodiče z úplných rodin**.

Půjčkou, úvěrem či hypotékou bylo zatíženo 65 % respondentů z úplných rodin a 37 % z neúplných rodin. Neúplné rodiny přitom výrazně častěji čerpaly spotřebitelské půjčky za účelem zajištění běžných potřeb domácnosti, na nákup nezbytných předmětů do domácnosti a na zaplacení nutných výdajů na bydlení. Rodiče z úplných rodin častěji použili půjčky na pořízení auta, úpravu či vybavení bytu. Zcela zásadní jsou rozdíly ve schopnostech úplných a neúplných rodin půjčky splácet. Úplné rodiny mající nějakou půjčku je v naprosté většině případů (82 %) splácejí (téměř) bez obtíží, **třipětinová většina sólo rodičů má naopak při splácení půjček obtíže**. Obdobně je tomu **s hrazením výdajů na bydlení**, neboť **obtíže v tomto ohledu pociťovala bezmála polovina sólo rodičů**; oproti tomu naprostá většina (86 %) rodičů z úplných rodin obtíže při hrazení těchto výdajů (téměř) neměla.

Tabulka č. 1 Dařilo se respondentům měsíčně něco ušetřit? Podle typu rodiny (v %)

	Úplné rodiny		Neúplné rodiny	
	před pandemií (leden–únor 2020)	pandemie 2021	před pandemií (leden–únor 2020)	pandemie 2021
Ano, bez problémů jsem ušetřil/a nějakou částku pravidelně každý měsíc	43,1	34,2	19,2	15,3
Ano, občas jsem něco ušetřil/a, ale nebylo to pravidlem	43,1	41,1	41,0	39,8
Ne, neušetřil/a jsem nic	13,8	24,7	39,8	44,9

Zdroj: Úplné a neúplné rodiny v době covidu-19 – 2021

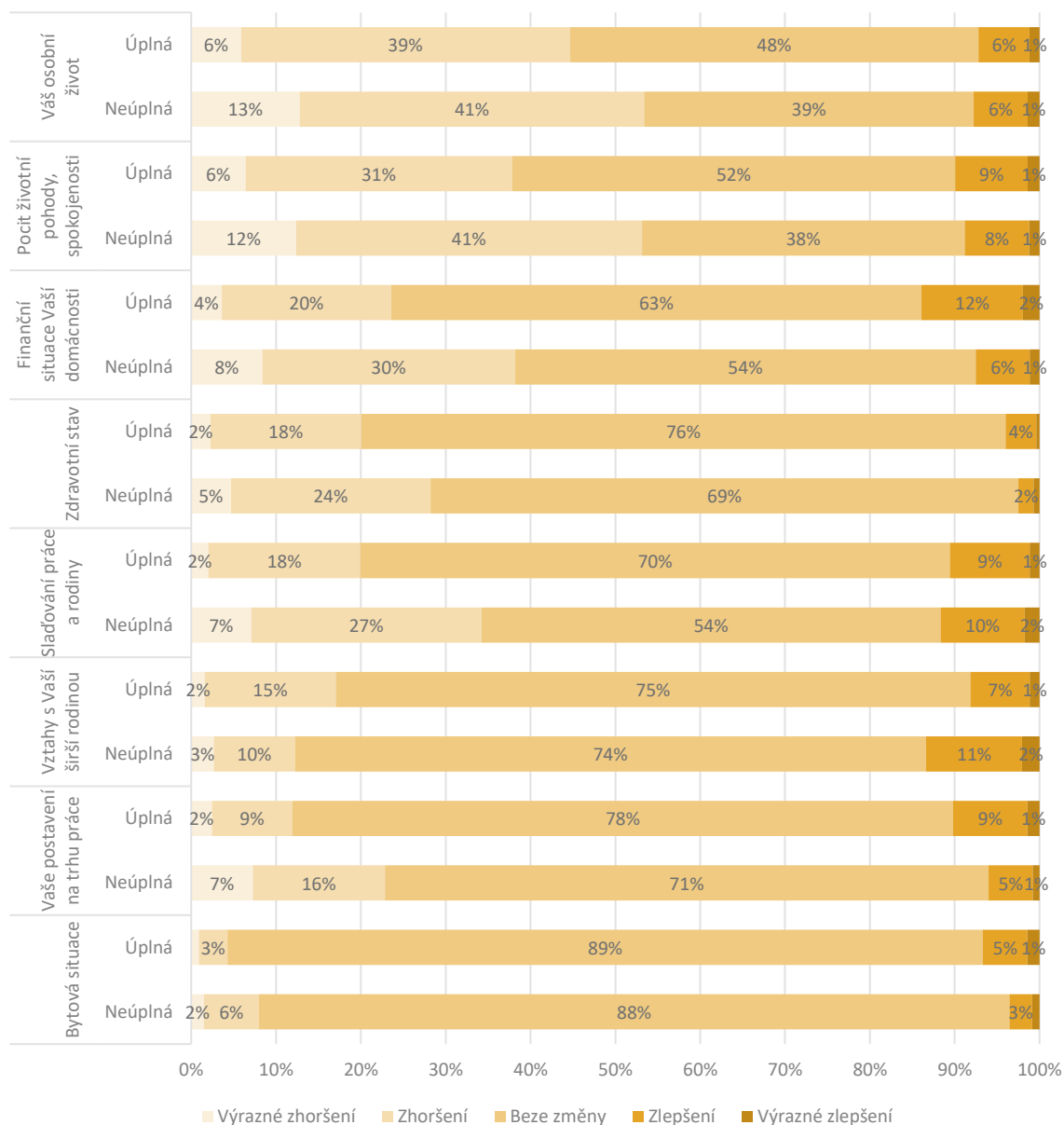
**Problémy měli ve vyšší míře sólo rodiče ve srovnání s rodiči z úplných rodin též v oblasti sladování rodinných a pracovních povinností.** Častěji zvládali obojí napůl a častěji museli dát přednost rodině před prací. Mezi sólo rodiči bylo rovněž větší zastoupení těch, kteří měli problémy v pracovní i rodinné sféře. U rodičů z úplných rodin naopak panovala větší spokojenost s množstvím času věnovaným výdělečné činnosti a byly u nich zaznamenány zásadní rozdíly mezi ženami a muži. Matky byly podstatně méně často spokojeny s množstvím času věnovaným výdělečné činnosti, domácnosti i vlastním zájmům. Zatímco na práci a vlastní zájmy by chtěly mít více času, práci v domácnosti by rády omezily. Otcové byli naopak méně spokojeni s množstvím času stráveným s dětmi, jimž by se rádi věnovali více. Nejméně spokojeni byli rodiče z obou typů rodin s časem na odpočinek, zájmy a volnočasové aktivity, a to jak vlastní, tak i trávené s dětmi.

Ve výzkumu byly analyzovány základní oblasti života rodin, které mohla pandemie ve větší či menší míře ovlivnit. Z grafu č. 1 je zřejmé, že **takřka ve všech sledovaných oblastech deklaroval zhoršení či dokonce výrazné zhoršení než v období před pandemií významně vyšší podíl sólo rodičů ve srovnání s rodiči z rodin úplných. Nejvýrazněji přitom zasáhla pandemie osobní životy jedinců a jejich pocity životní pohody a spokojenosti.** Zhoršení či dokonce výrazné zhoršení finanční situace pocítila zhruba čtvrtina úplných rodin a téměř dvě pětiny rodin neúplných. Pětina rodičů z úplných rodin a zhruba tři desetiny sólo rodičů uvedly zhoršení zdravotního stavu, u obdobného podílu rodičů byly pandemií negativně ovlivněny možnosti sladování práce a rodiny. Vztahy s širší rodinou byly jedinou ze zkoumaných oblastí, kde se pandemie častěji negativně projevila u rodičů z úplných rodin než u rodičů samoživitelů. Postavení na trhu práce se zhoršilo zhruba desetině rodičů z úplných rodin a bezmála čtvrtině sólo rodičů. Nejméně zasáhla pandemie do bytové situace rodin.

Pokud měli respondenti vybrat jednu, resp. dvě oblasti, které pro ně byly v době pandemie z hlediska běžného fungování rodiny nejhůře zvladatelné, nejvíce rodičů z úplných rodin uvedlo **omezení sociálních kontaktů a omezení možností pro volnočasové aktivity.** Pro rodiče z neúplných rodin

představovalo kromě omezení sociálních kontaktů nejhůře zvladatelný problém **zajištění dostatečných příjmů pro rodinu**.

**Graf č. 1 V jakých oblastech života respondentů došlo v průběhu pandemie covidu-19 ke změně? Porovnání období pandemie (od března 2020) s obdobím před pandemií (do února 2020) podle typu rodiny (v %)**



Pozn.: Statisticky významné rozdíly mezi úplnými a neúplnými rodinami byly zaznamenány u všech sledovaných položek.

Zdroj: Úplné a neúplné rodiny v době covidu-19 – 2021



Analýza dat kvalitativního výzkumu poukázala na klíčové oblasti, ve kterých by rodiče uvítali větší podporu ze strany státu. **Obecná podpora ekonomiky a podpora zaměstnanosti rodičů je základním předpokladem pro dobré fungování rodin a měla by být bodem číslo jedna i v rámci rodinné politiky.** V souvislosti se zhoršující se ekonomickou situací lze předpokládat, že se ve finanční nouzi bude ocitat více úplných rodin a jakoukoliv podporu, například formou mimořádných jednorázových příspěvků na děti, velmi uvítají. Dále bylo zřejmé, že pro rodiny s dětmi je často rizikové období péče o nejmenší dítě, kdy matka pobírá rodičovský příspěvek. Matky uváděly, že by jim **větší dostupnost zkrácených pracovních úvazků pomohla k dřívějšímu návratu na trh práce a zvýšení rodinného příjmu.** Zároveň zmiňovaly **potřebu dostupné péče pro nejmenší děti,** aby mohly pracovat. Třetí oblast tvořily **finančně dostupné volnočasové aktivity pro děti,** které podporují jejich správný vývoj a rozvíjejí jejich potenciál.

Sólo rodiče v kvalitativním výzkumu zmiňovali čtyři základní oblasti, kde potřebují a ocenili by větší podporu ze strany státu. Například by ocenili zvýšení přídavků na děti a rozšíření okruhu rodin, které na ně dosáhnou. Podobně se někteří domnívají, že by bylo vhodné rozšířit povědomí o dávkách mimořádné okamžité pomoci a její vyšší dostupnost pro rodiny, které se ocitnou v krizové situaci. **Mnohé samoživitelky kritizují nízkou výši výživného a jeho špatnou vymahatelnost.** Ve sféře pracovní se jedná především o **zajištění dostupnosti zkrácených úvazků a flexibilních forem práce,** aby i samoživitelé byli schopni sladit pracovní a rodinné povinnosti. V oblasti psychické by samoživitelé uvítali podporu zejména v krizových obdobích, což pro mnohé bylo období pandemie covidu-19, pro další pak období rozvodu či rozchodu s partnerem. **Vedle psychického poradenství či dostupných služeb psychologů a psychiatrů by mnozí sólo rodiče ocenili i dostupné finanční poradenství, protože značná část z nich byla v nelehké finanční situaci a zadlužená.**

Názorným příkladem a oporou při vyhledávání konkrétní pomoci rodinám s dětmi může být seznam podpůrných služeb, který vznikl v rámci realizace projektu **Dopady pandemie covidu-19 na sólo rodiče** a je veřejně přístupný na webových stránkách RILSA (<https://www.rilsa.cz/seznam-podpurnych-sluzeb-pro-rodinu/>).

## Doporučení pro rodinnou politiku

---

V hodnocení celkové pomoci poskytované rodinám s dětmi ze strany státu v průběhu pandemie covidu-19 výrazně převažovaly postoje kritické. Vzhledem k plošnému charakteru existujících opatření a absenci opatření cílených jen na specifické okruhy příjemců, včetně rodin neúplných, se názory rodičů v závislosti na typu rodiny nijak nelišily. Přestože se rodiče z úplných rodin, tak i rodiče samoživitelé spíše přikláněli k roli rodiny při zabezpečení různých potřeb jejích členů a vyjadřovali tak poměrně vysokou míru důvěry v její autonomii, je nezbytné rodiny ve výkonu jejich funkcí prostřednictvím rodinné politiky kontinuálně podporovat. Z doporučení pro rodinnou politiku lze uvést následující:

- Posílit sociální poradenské služby pro rodiny, včetně finančního a právního poradenství (týkajícího se splácení dluhů, exekucí, okolností souvisejících s rozchodem manželů/partnerů, zvyšování finanční gramotnosti).
- Zvýšit dostupnost služeb psychologů, psychoterapeutů a psychiatrů, posílit psychologickou pomoc na školách (školní psycholog), posílit činnost pedagogicko-psychologických poraden (zkrátit čekací lhůty). Podporovat pozici sociálních pracovníků působících přímo v terénu (např. jako zaměstnanci obecních úřadů).
- Podporovat opatření usnadňující skloubení rodinných a pracovních povinností, jako jsou částečné úvazky i další flexibilní pracovní formy včetně práce z domova, a to zejména v případě rodičů s dětmi v předškolním věku a na 1. stupni základních škol. Zajistit dostupnost vzdělávacích institucí a služeb péče o nejmenší děti, včetně podpory individuální nerodinné péče.
- Zachovat prezenční výuku na školách v případech různých celospolečenských krizí (pandemie, energetická krize) a pečlivě zvažovat byť i jejich krátkodobé zavírání.
- Podporovat celospolečenské prorodinné klima. Utvářet respektující prostředí a citlivější vnímání těžkostí a potřeb sólo rodičů.
- Zlepšit osvětu a informovanost rodičů o možnostech pomoci a podpory v různých situacích, podpořit aktivity vedoucí k síťování služeb na lokální úrovni.

## Literatura

---

HÖHNE, Sylva, Jana PALONCYOVÁ, Kamila SVOBODOVÁ, Dominik CHLAPEC & Ivana RAČÁKOVÁ, 2022. Dopady pandemie covidu-19 na sólo rodiče. Praha: RILSA.

Dostupné z: [https://katalog.vupsv.cz/fulltext/vz\\_510.pdf](https://katalog.vupsv.cz/fulltext/vz_510.pdf)

KŘEČKOVÁ TŮMOVÁ, Naděžda, Olga NEŠPOROVÁ, Kamila SVOBODOVÁ, Jana PALONCYOVÁ & Sylva HÖHNE, 2023. Rodiny s dětmi v letech 2018–2022. Praha: RILSA.

Dostupné z: [https://katalog.vupsv.cz/fulltext/vz\\_528.pdf](https://katalog.vupsv.cz/fulltext/vz_528.pdf)

KUCHAROVÁ, Věra, Olga NEŠPOROVÁ, Kamila SVOBODOVÁ, Sylva HÖHNE & Jana PALONCYOVÁ, 2022. Úplné rodiny s dětmi. Praha: VÚPSV, v. v. i.

Dostupné z: [https://katalog.vupsv.cz/fulltext/vz\\_502.pdf](https://katalog.vupsv.cz/fulltext/vz_502.pdf)

## Autorky

---

**Mgr. Naděžda Křečková Tůmová, Ph.D.**

(nadezda.kreckova@@rilsa.cz) působí v oddělení rodinné politiky v RILSA. Zabývá se především sociologií rodiny a životními podmínkami českých rodin.

**Mgr. Olga Nešporová, Ph.D.**

(olga.nesporova@rilsa.cz) působí v oddělení sociální politiky a sociální práce v RILSA. Věnuje se problematice sociální a rodinné politiky, rodičovství, mezigenerační solidaritě a sociologii smrti.

**PhDr. Mgr. Kamila Svobodová, Ph.D.**

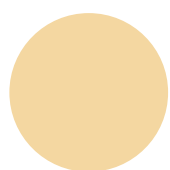
(kamila.svobodova@rilsa.cz) je výzkumnou pracovnící v oddělení rodinné politiky v RILSA. Věnuje se mimo jiné tématům sociologie rodiny, demografickým procesům, sociálnímu znevýhodnění a vzdělávání.

**Mgr. Jana Paloncyová, Ph.D.**

(jana.paloncyova@rilsa.cz) je vedoucí týmu rodinné politiky v RILSA. Zabývá se především rodinnou politikou, demografií, sociologií rodiny, sociálně-právní ochranou dětí a náhradní rodinnou péčí.

**Ing. Sylva Höhne**

(sylva.hohne@rilsa.cz) působí v oddělení rodinné politiky v RILSA. Odborně se zaměřuje zejména na sociálně-ekonomické podmínky rodin, systém finanční podpory rodin s dětmi, rodinnou politiku a služby péče o děti.



# RILSA Policy Briefs

## č. 5 | 2023

### RILSA

Dělnická 213/12, 170 00 Praha 7  
 T: +420 211 152 711  
 E: rilsa@rilsa.cz  
 W: <https://www.rilsa.cz>  
 Datová schránka: xy9n88n

© Výzkumný ústav práce a sociálních věcí, v. v. i.  
 Praha 2023

RILSA Policy Briefs  
 ISSN 2788-2500

Toto dílo podléhá licenci Creative Commons. Uveďte původ.  
 4.0 Mezinárodní veřejná licence. (<http://www.creativecommons.org>)



Vznik tohoto policy briefu byl finančně podpořen z institucionální podpory na dlouhodobý koncepční rozvoj výzkumné organizace na období 2018–2022 a je součástí projektu „Komplexní výzkum o situaci rodin a seniorů“.



Výzkum dopadů pandemie na sólo rodiče byl realizován v rámci projektu „Dopady pandemie covidu-19 na sólo rodiče“ (reg. č. TL04000152), který byl spolufinancován se státní podporou Technologické agentury ČR v rámci Programu ÉTA.